



รายงานสถานการณ์น้ำรายวัน

เสนอโดย

ศูนย์เมขลา

ศูนย์ป้องกันวิกฤติน้ำ

กรมทรัพยากรน้ำ

ประจำวันที่ ๑๓ กันยายน ๒๕๖๕

โทร. ๐๒-๒๗๑๖๐๐๐ ต่อ ๖๔๔๕

Line ID : mekhalawoc

สารบัญ

- ๑) สรุปสถานการณ์น้ำ
- ๒) รายงานสถานการณ์พื้นที่เสี่ยงอุทกภัยน้ำหลากในเขตพื้นที่ลาด
เชิงเขา
- ๓) รายงานแหล่งน้ำขนาดเล็ก
- ๔) รายงานสถานการณ์น้ำรายลุ่มน้ำ
- ๕) รายงานระดับน้ำจากกล้อง CCTV



สรุปสถานการณ์น้ำ





รายงานการเฝ้าระวังติดตามสถานการณ์น้ำ ๒๔ ชั่วโมง

ศูนย์ปฏิบัติการ กระทรวงทรัพยากรธรรมชาติและสิ่งแวดล้อม

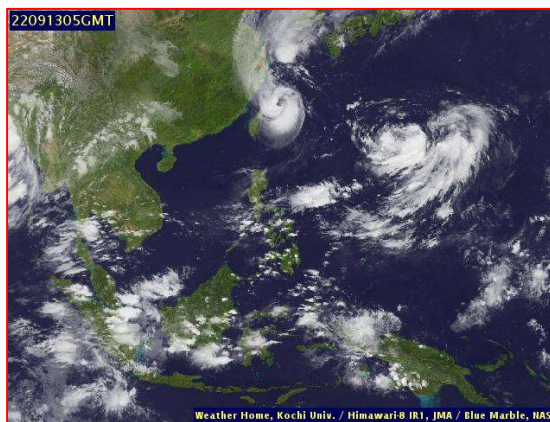
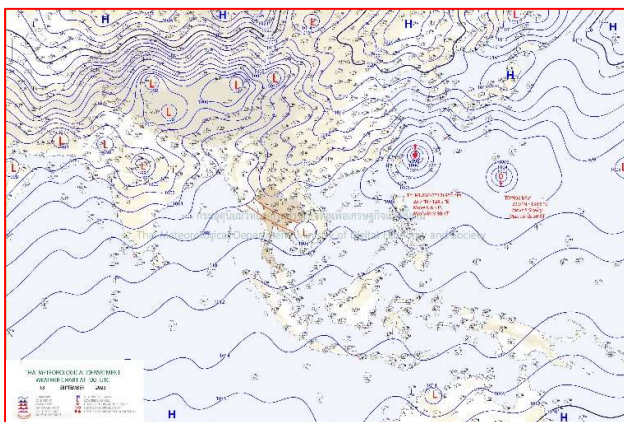
โทรศัพท์ ๐ ๒๒๗๑ ๖๐๐๐ ต่อ ๖๔๔๕ โทรสาร ๐ ๒๒๗๘ ๖๖๒๙ <http://www.dwr.go.th>

รายงานการเฝ้าระวังติดตามสถานการณ์น้ำประจำวันที่ ๑๓ กันยายน ๒๕๖๕

เรียน รมว.ทส. เลขาธิการ รมว.ทส. ที่ปรึกษา รมว.ทส. ปกท.ทส. รอง ปกท.ทส. อทน. อทบ. และหน่วยงานที่เกี่ยวข้อง

๑. สภาพอากาศ เวลา ๑๒.๐๐ น. (กรมอุตุนิยมวิทยา)

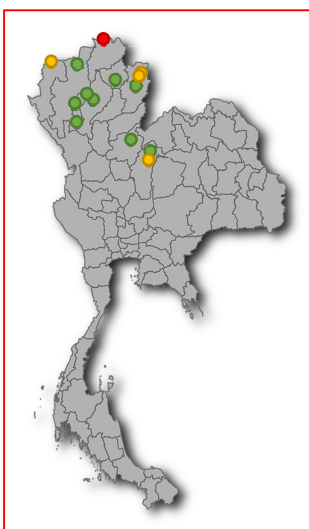
พยากรณ์อากาศ ๒๔ ชั่วโมงข้างหน้า บริเวณความกดอากาศสูงปกคลุมประเทศเมียนมาตอนบน และลาวตอนบน ประกอบกับร่องมรสุมพาดผ่านภาคเหนือตอนล่าง ภาคกลางตอนบน ภาคตะวันออกเฉียงเหนือตอนล่าง และภาคตะวันออก เข้าสู่หย่อมความกดอากาศต่ำบริเวณประเทศกัมพูชา รวมถึงมรสุมตะวันตกเฉียงใต้พัดปกคลุมทะเลอันดามัน ภาคใต้ และอ่าวไทย ลักษณะเช่นนี้ทำให้ประเทศไทยยังคงมีฝนตกต่อเนื่องและมีฝนตกหนักบางแห่งในภาคเหนือ ภาคตะวันออกเฉียงเหนือ ภาคกลาง รวมทั้งกรุงเทพมหานครและปริมณฑล ภาคตะวันออก และภาคใต้



๒๔แผนที่อากาศ วันที่ ๑๓ ก.ย. ๒๕๖๕ เวลา ๐๗.๐๐ น

ภาพถ่ายดาวเทียม วันที่ ๑๓ ก.ย. ๒๕๖๕ เวลา ๑๒.๐๐ น.

๒. สถานการณ์เตือนภัย Early Warning ณ วันที่ ๑๓ กันยายน ๒๕๖๕ เวลา ๐๗.๐๐ น. (กรมทรัพยากรน้ำ)



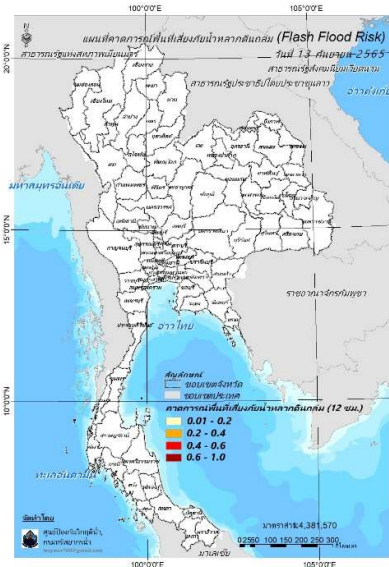
เตือนภัยทั้งหมด	63 หมู่บ้าน
เฝ้าระวัง	45 หมู่บ้าน
เตรียมพร้อม	17 หมู่บ้าน
อพยพ	1 หมู่บ้าน

สถานการณ์เตือนภัยรายจังหวัด		
จังหวัด	ระดับการเตือนภัย	จำนวนหมู่บ้าน
เชียงราย	อพยพ	1
เชียงใหม่	เฝ้าระวัง	8
น่าน	เฝ้าระวัง	7
พะเยา	เตรียมพร้อม	9
พิษณุโลก	เฝ้าระวัง	2
เพชรบูรณ์	เฝ้าระวัง	6
	เตรียมพร้อม	6
แม่ฮ่องสอน	เตรียมพร้อม	2
ลำปาง	เฝ้าระวัง	4
ลำพูน	เฝ้าระวัง	16

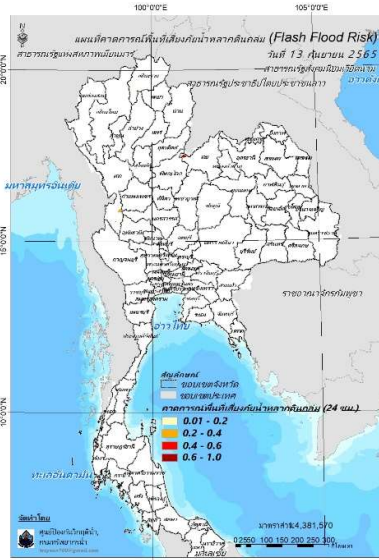
๓. การคาดการณ์พื้นที่เสี่ยงภัยน้ำหลากดินถล่ม ณ วันที่ ๑๒ กันยายน ๒๕๖๕ (กรมทรัพยากรน้ำ)

- การคาดการณ์พื้นที่เสี่ยงภัยน้ำหลากดินถล่มจากข้อมูล MRCFFGS วันที่ 12 กันยายน 2565 ในอีก 12 ชม. 24 ชม. และ 36 ชม. พบพื้นที่เสี่ยงบริเวณจังหวัดเลย(อ.นาแห้ว)

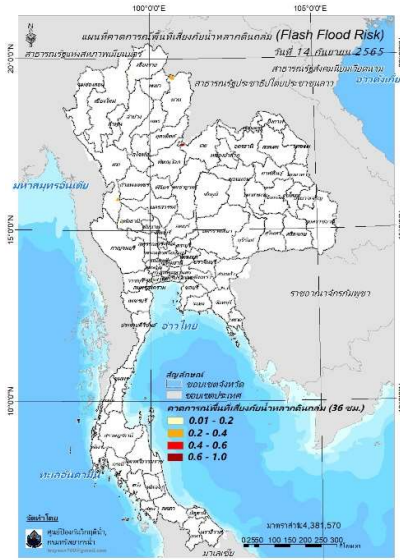
แผนที่แสดงการคาดการณ์พื้นที่เสี่ยงภัยน้ำหลากดินถล่ม วันที่ 12 กันยายน 2565



วันที่ 13 ก.ย. 2565 (03:00 น.)



วันที่ 13 ก.ย. 2565 (15:00 น.)



วันที่ 14 ก.ย. 2565 (03:00 น.)

คำแนะนำ: ข้อมูลดังกล่าวเป็นการคาดการณ์พื้นที่เสี่ยงภัยน้ำหลาก โดยอาศัยข้อมูลปริมาณฝนจากดาวเทียม ดังนั้นรายงานฉบับนี้ควรใช้งานควบคู่ไปกับการตรวจวัดปริมาณฝนจริงภาคสนาม และข้อมูลจากเรดาร์เพื่อประกอบการตัดสินใจ

๔. สถานการณ์ภาวะน้ำท่วม และสถานการณ์ฝนแล้ง/ฝนทิ้งช่วง ณ วันที่ ๑๓ กันยายน ๒๕๖๕ (ปก.)

อุทกภัย ร่องมรสุมเลื่อนลงมาพาดผ่านภาคเหนือตอนล่าง ภาคตะวันออกเฉียงเหนือตอนบนและ ภาคกลางตอนบน ประกอบกับมรสุมตะวันตกเฉียงใต้ที่พัดปกคลุมทะเลอันดามัน ประเทศไทย และอ่าวไทยจะมีกำลังแรงขึ้นทำให้มีฝนเพิ่มขึ้น โดยมีฝนตกหนักถึงหนักมากบางพื้นที่ส่งผลให้เกิดน้ำท่วมฉับพลัน น้ำป่าไหลหลากน้ำท่วมขังน้ำล้นตลิ่ง ในระหว่างวันที่ ๔ - ๑๓ ก.ย. ๖๕ มีสถานการณ์อุทกภัยในพื้นที่ ๓๑ จ. (เชียงใหม่ เชียงใหม่ แพร่ ลำปาง ลำพูน พะเยา น่าน สุโขทัย พิษณุโลก เพชรบูรณ์ เลย อุดรธานี หนองบัวลำภู ชัยภูมิ ขอนแก่น กาฬสินธุ์ มหาสารคาม บุรีรัมย์ ศรีสะเกษ สมุทรปราการ สุพรรณบุรี อุทัยธานี ปทุมธานี นนทบุรี สระแก้ว ฉะเชิงเทรา ชลบุรี ระยอง จันทบุรี ตราด ตรัง) ๗๙ อ. ๑๖๖ ต. ๕๖๘ ม. บ้านเรือนประชาชนได้รับผลกระทบ๖๑,๑๒๔ ครัวเรือน ไม่มีผู้ได้รับบาดเจ็บและเสียชีวิต ปัจจุบันยังคงมีสถานการณ์ในพื้นที่ ๑๒ จ. (ลำพูน ลำปาง หนองบัวลำภู ขอนแก่น กาฬสินธุ์ เลย ปทุมธานี สมุทรปราการ สระแก้ว ระยอง ชลบุรี จันทบุรี)๒๙อ. ๖๘ ต. ๒๔๗ ม.

๕. การดำเนินการเตรียมความพร้อมช่วยเหลือพื้นที่ประสบภัยน้ำท่วมของหน่วยงานในกระทรวงทรัพยากรธรรมชาติและสิ่งแวดล้อม

- ไม่มีรายงานความช่วยเหลือ



กรมทรัพยากรน้ำ

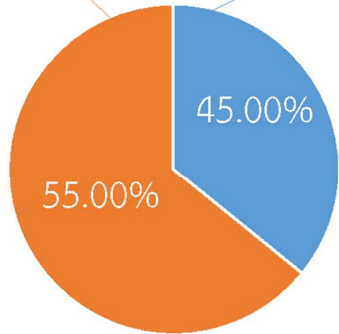
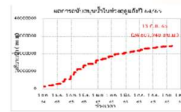
รายงานการให้ความช่วยเหลือภาวะน้ำแล้ง

และสนับสนุนน้ำสะอาด

ตั้งแต่วันที่ 1 ต.ค. 2564 - 13 ก.ย. 2565

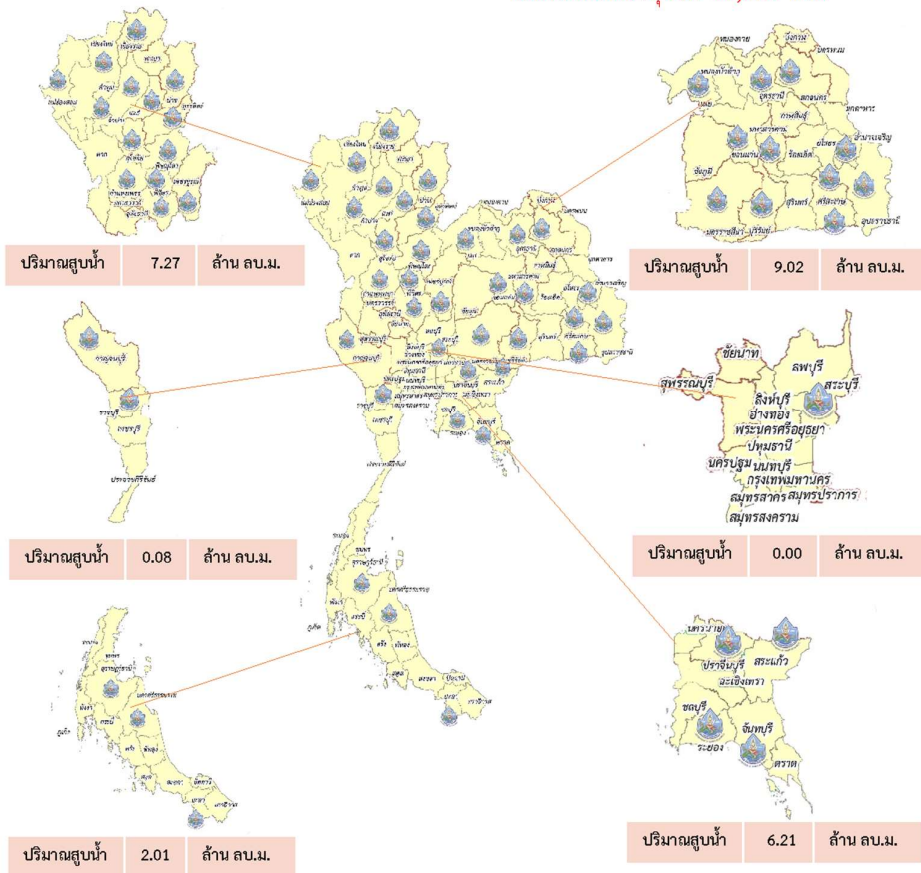
คงเหลือ
29.39 ล้าน ลบ.ม.

ดำเนินการแล้ว
24.61 ล้าน ลบ.ม.



เครื่องสูบน้ำ	78	เครื่อง (มี 211 เครื่อง)
ปริมาณสูบน้ำ	24.35	ล้าน ลบ.ม.
ประโยชน์ที่ได้รับ	353,503	ครัวเรือน
ประชากร	1,121,462	คน
พื้นที่	50,925	ไร่

*แจกน้ำดื่มบรรจุขวด 17,828 ขวด





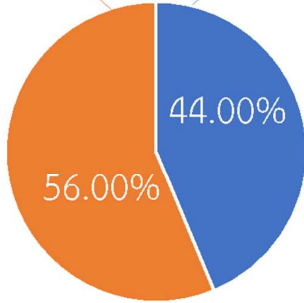
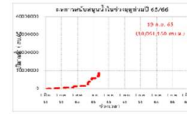
กรมทรัพยากรน้ำ

รายงานการให้ความช่วยเหลือภาวะน้ำท่วม และสนับสนุนน้ำสะอาด

ตั้งแต่วันที่ 13 พ.ค. 2565 - 13 ก.ย. 2565

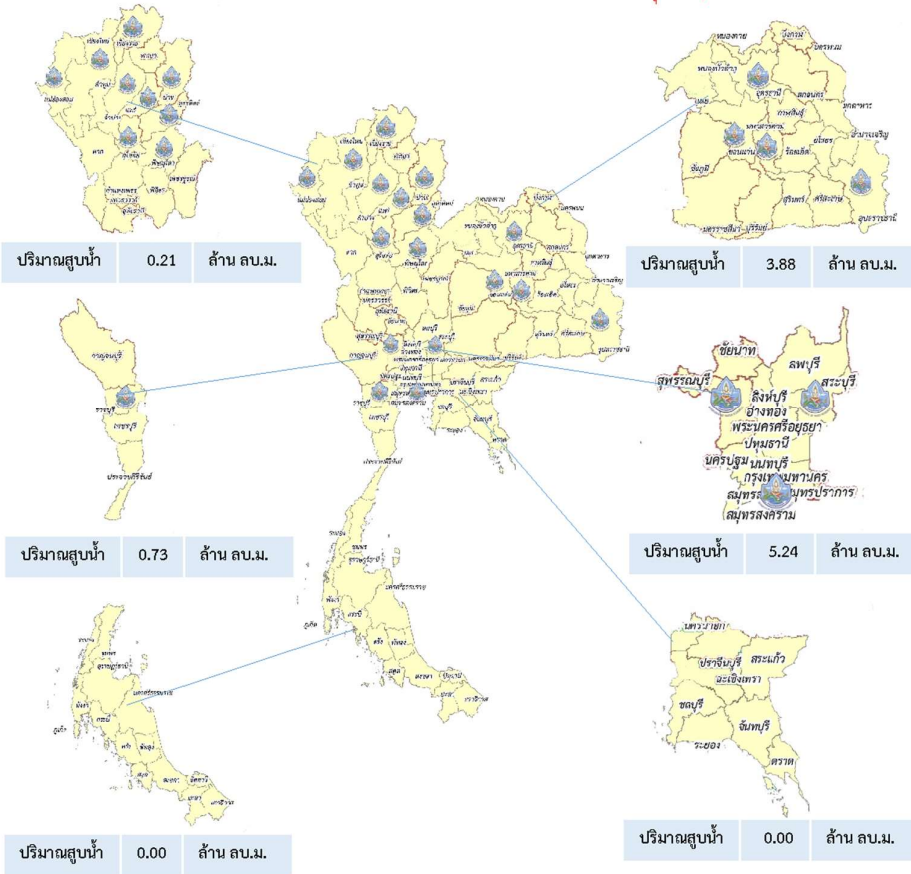
คงเหลือ
12.94 ล้าน ลบ.ม.

ดำเนินการแล้ว
10.06 ล้าน ลบ.ม.



เครื่องสูบน้ำ	32	เครื่อง (มี 211 เครื่อง)
ปริมาณสูบน้ำ	10.06	ล้าน ลบ.ม.
ประโยชน์ที่ได้รับ	13,895	ครัวเรือน
ประชากร	36,040	คน
พื้นที่	21,495	ไร่

*แจกน้ำดื่มบรรจุ 10,320 ขวด



ปีงบประมาณ 2565

สรุปรายงาน

กรมทรัพยากรน้ำบาดาล

กระทรวงทรัพยากรธรรมชาติและสิ่งแวดล้อม



ระหว่างวันที่ 3 สิงหาคม 2565 - 22 สิงหาคม 2565

น้ำบาดาล...ช่วย COVID-19

* ศูนย์พักคอย . ศูนย์ฉีดวัคซีน . โรงพยาบาลสนาม . โรงพยาบาลส่งเสริมสุขภาพตำบล . โรงพยาบาล . วิทยาลัยพยาบาล

แจกจ่ายน้ำบริโภค ปัจจุบัน

7,500

ลิตร



สะสม

980,066

ลิตร

(การแจกจ่ายน้ำ ปี 2564
รวม 1,111,287 ลิตร)

บรรจุขวดสะสม

จำนวน 466,285 ขวด

รวม 454,771 ลิตร




บรรจุแกลลอนสะสม

จำนวน 88,321 แกลลอน

รวม 525,295 ลิตร



สทบ.เขต	สถานที่แจกจ่ายน้ำ	การให้ความช่วยเหลือ 
9 (ระยอง)	โรงเรียนชำนาญสามัคคีวิทยา จ.ระยอง	ขนาด 1.5 ลิตร จำนวน 2,000 ขวด
	เทศบาลตำบลเนินฆ้อ จ.ระยอง	ขนาด 1.5 ลิตร จำนวน 1,000 ขวด
	ทสจ. ชลบุรี	ขนาด 1.5 ลิตร จำนวน 2,000 ขวด รวม 7,500 ลิตร

จัดทำโดย ส่วนภูมิสารสนเทศ ศูนย์เทคโนโลยีสารสนเทศทรัพยากรน้ำบาดาล



กรมทรัพยากรน้ำ

กระทรวงทรัพยากรธรรมชาติและสิ่งแวดล้อม



สทก.5

“ ร่วมคณะรองผู้ว่า
ราชการจังหวัดนครราชสีมา
ตรวจติดตามการพร่องน้ำ
เพื่อรับสถานการณ์
ฝนตกในพื้นที่
จ.นครราชสีมา ”



วันที่ 9 กันยายน 2565 นายเชาว์
สวิศักดิ์พุทรา ผู้อำนวยการสำนักงาน
ทรัพยากรน้ำภาค 5 มอบหมาย นายพีระพล
เอี่ยมสอาด ผู้อำนวยการส่วนบริหาร
จัดการน้ำและเจ้าหน้าที่ ร่วมคณะ นายภูมิสิทธิ์

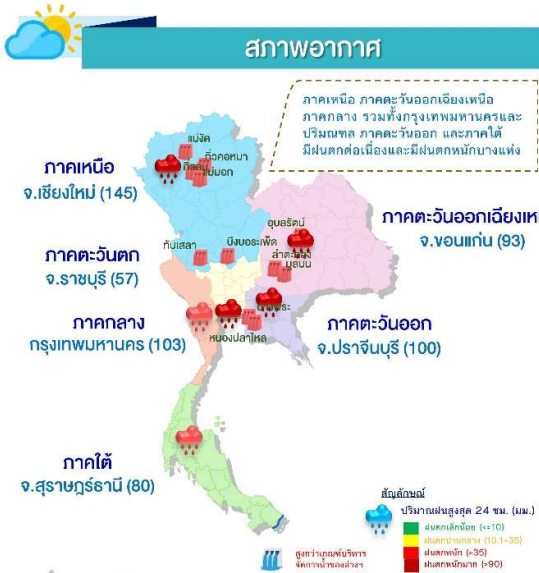
วังศิริ รองผู้ว่าราชการจังหวัดนครราชสีมา
ตรวจติดตามการพร่องน้ำในพื้นที่ตำบล
ห้วยทะเล และตำบลตลาด อำเภอเมือง
จังหวัดนครราชสีมา เพื่อเตรียมรับ
สถานการณ์ฝนตกหนักในพื้นที่จังหวัด
นครราชสีมา



ติดต่อขอความช่วยเหลือได้ที่
08 9205 8245 (ผอ.พีระพล)

“ มุ่งผลสัมฤทธิ์ จัดบริการ ประสาน สามัคคี ”

گونخ. ประกาศเฝ้าระวังระดับน้ำบริเวณแม่น้ำเจ้าพระยา



- ### การแจ้งเตือนน้ำหลาก - ดินถล่ม
- เฝ้าระวังพื้นที่เสี่ยงน้ำหลาก น้ำท่วมขัง ดังนี้
ภาคเหนือ จังหวัดเชียงราย เชียงใหม่ แม่ฮ่องสอน ลำปาง ลำพูน พะเยา น่าน ตาก แพร่ อุตรดิตถ์ พิษณุโลก นครสวรรค์ และเพชรบูรณ์ ภาคตะวันออกเฉียงเหนือ จังหวัดเลย ชัยภูมิ และนครราชสีมา ภาคตะวันออก จังหวัดสระแก้ว ระยอง จันทบุรี และตราด
 - เฝ้าระวังระดับน้ำเพิ่มขึ้นอย่างฉับพลันและระดับน้ำล้นตลิ่ง บริเวณแม่น้ำสายหลักและลำน้ำสาขา ของแม่น้ำสาย แม่น้ำกก แม่น้ำวัง แม่น้ำยม แม่น้ำน่าน แม่น้ำแควน้อย แม่น้ำป่าสัก แม่น้ำเจ้าพระยา แม่น้ำเลย แม่น้ำชี แม่น้ำมูล แม่น้ำนครนายก แม่น้ำปราจีนบุรี แม่น้ำบางปะกง แม่น้ำระยอง แม่น้ำจันทบุรี และแม่น้ำตราด
 - เฝ้าระวังแหล่งน้ำและอ่างเก็บน้ำขนาดใหญ่ ที่มีปริมาณน้ำสูงกว่าเกณฑ์ปฏิบัติการเก็บกักน้ำสูงสุด (Upper Rule Curve) 10 แห่ง ได้แก่ อ่างเก็บน้ำแม่งัดสมบูรณ์ชล กิวคอกหมา ปังบอระเพ็ด ทับเสลา อุบลรัตน์ ลำตะคอง มูลบน บางพระ และหนองปลาไหล รวมทั้งอ่างฯ ขนาดเล็กและขนาดกลางที่มีปริมาณน้ำมากกว่าร้อยละ 80 และมีแนวโน้มเพิ่มสูงขึ้น เสี่ยงน้ำล้นกระทบพื้นที่ด้านท้ายน้ำทั่วประเทศ

ปริมาณน้ำในแหล่งน้ำทั่วประเทศ

สถานการณ์	เหนือ	อีสาน	กลาง	ตะวันออก	ตะวันตก	ใต้
ปริมาณน้ำ (ล้าน ลบ.ม.)	14,763	5,640	537	1,182	20,645	4,106
ร้อยละของความเสี่ยง	58	65	43	78	75	58
น้ำไหลเข้า (ล้าน ลบ.ม.)	198.59	122.79	41.01	11.17	67.26	11.09
น้ำระบาย (ล้าน ลบ.ม.)	33.82	46.66	27.79	2.92	28.83	10.96
ปริมาณน้ำต่ำกว่าเกณฑ์ควบคุม (แห่ง)	1	0	0	0	0	0
ปริมาณน้ำเกินเกณฑ์ควบคุม (แห่ง)	6	3	0	2	0	0

รวมแหล่งน้ำขนาดใหญ่ทั่วประเทศ

46,873

66%

รวมแหล่งน้ำทุกขนาดทั่วประเทศ

53,710

65%

ประกาศกองอำนวยการน้ำแห่งชาติ

گونخ. ประกาศฉบับที่ 38/2565 เฝ้าระวังระดับน้ำบริเวณแม่น้ำเจ้าพระยา ช่วงวันที่ 16 - 17 ก.ย. 65 ดังนี้

ด้วยกรมอุตุนิยมวิทยาได้คาดการณ์จะมีฝนตกหนัก ในช่วงวันที่ 12 - 17 กันยายน 2565 บริเวณภาคเหนือ ภาคตะวันออกเฉียงเหนือ ภาคกลาง รวมทั้งกรุงเทพมหานครและปริมณฑล ภาคตะวันออก และภาคใต้ กองอำนวยการน้ำแห่งชาติ ได้ประเมินสถานการณ์น้ำลุ่มน้ำเจ้าพระยา จากฝนคาดการณ์ของกรมอุตุนิยมวิทยาและสถาบันสารสนเทศทรัพยากรน้ำ (องค์การมหาชน) คาดการณ์ว่าจะมีปริมาณน้ำไหลผ่านสถานีวัดน้ำจังหวัดนครสวรรค์ (C.2) อยู่ในเกณฑ์ 1,900 - 2,000 ลบ.ม./วินาที ซึ่งจะส่งผลให้ปริมาณน้ำไหลผ่านเขื่อนเจ้าพระยาเพิ่มขึ้นอยู่ในเกณฑ์ 1,800 - 2,000 ลบ.ม./วินาที ตั้งแต่วันที่ 15 กันยายน 2565 โดยจะส่งผลให้ระดับน้ำด้านท้ายเขื่อนเพิ่มสูงขึ้นจากเดิมประมาณ 0.40 - 0.60 ม. ในช่วงวันที่ 16 - 17 ก.ย. 65 บริเวณชุมชนพื้นที่ลุ่มต่ำนอกคันกันน้ำ คลองโพงเมง จ.อ่างทอง คลองบางบาล จ.พระนครศรีอยุธยา ต.หัวเวียง อ.เสนา ต.ลาดชิด ต.หาดินแดง อ.ผักไห่ จ.พระนครศรีอยุธยา จ.ปทุมธานี จ.นนทบุรี กรุงเทพมหานคร และ จ.สมุทรปราการ

เพื่อเป็นการเตรียมความพร้อมรับมือ ขอให้หน่วยงานที่เกี่ยวข้องติดตามสถานการณ์น้ำอย่างใกล้ชิด ตรวจสอบความมั่นคงอาคารป้องกันริมแม่น้ำและเสริมคันบริเวณจุดเสี่ยงที่เป็นพื้นที่ลุ่มต่ำริมแม่น้ำ ประชาสัมพันธ์ข้อมูลและแจ้งเตือนประชาชนที่อาศัยอยู่ในพื้นที่ริมแม่น้ำนอกแนวคันกันน้ำ แนวเขื่อนชั่วคราวในบริเวณที่ไม่มีแนวป้องกันน้ำถาวร (แนวฟันหลอ) ทราบล่วงหน้า เตรียมเครื่องจักรเครื่องมือพร้อมปรับแผนบริหารจัดการน้ำ

มาตรการและการช่วยเหลือ

กรมป้องกันและบรรเทาสาธารณภัย สนับสนุนการสูบน้ำในในพื้นที่ ทม.จันทบุรีและใกล้เคียง โดยได้ติดตั้งเครื่องสูบน้ำ 4 เครื่อง เพื่อสูบน้ำออกจากพื้นที่ที่เขตเศรษฐกิจและช่วงเวลาที่มีน้ำทะเลหนุนสูง และติดตั้งเครื่องสูบน้ำประสิทธิภาพสูง 1 ชุด ที่ประตูระบายน้ำคลองวังโตนด เพื่อช่วยเร่งระบายน้ำที่ล้นตลิ่งเข้าท่วมบ้านเรือนและพื้นที่การเกษตรของประชาชนในลุ่มน้ำวังโตนดให้คลี่คลายโดยเร็ว และเจ้าหน้าที่เข้าทำการขุดเปิดทางน้ำ ซ่อมแซมตลิ่งและถนนที่ถูกน้ำกัดเซาะพังทลายในพื้นที่ ต.จินตเขตรม อ.เขาคิชฌกูฏ จ.จันทบุรี

ติดตามข่าวสาร

จัดทำโดย :
ศูนย์อำนวยการน้ำแห่งชาติ

ข่าวสาร
กองอำนวยการน้ำแห่งชาติ

ข่าวสาร
สำนักข่าวกรมประชาสัมพันธ์

สามารถติดตามสถานการณ์น้ำได้ที่

นายมงคล หลีกเมื่อง
ผู้อำนวยการศูนย์ป้องกันวิกฤติน้ำ
(เลขานุการคณะกรรมการศูนย์อำนวยการ
ติดตามแก้ไขภาวะน้ำแล้งน้ำท่วม)
กรมทรัพยากรน้ำ

รายงานสถานการณ์พื้นที่
เสี่ยงอุทกภัยน้ำหลากในเขต
พื้นที่ลาดเชิงเขา

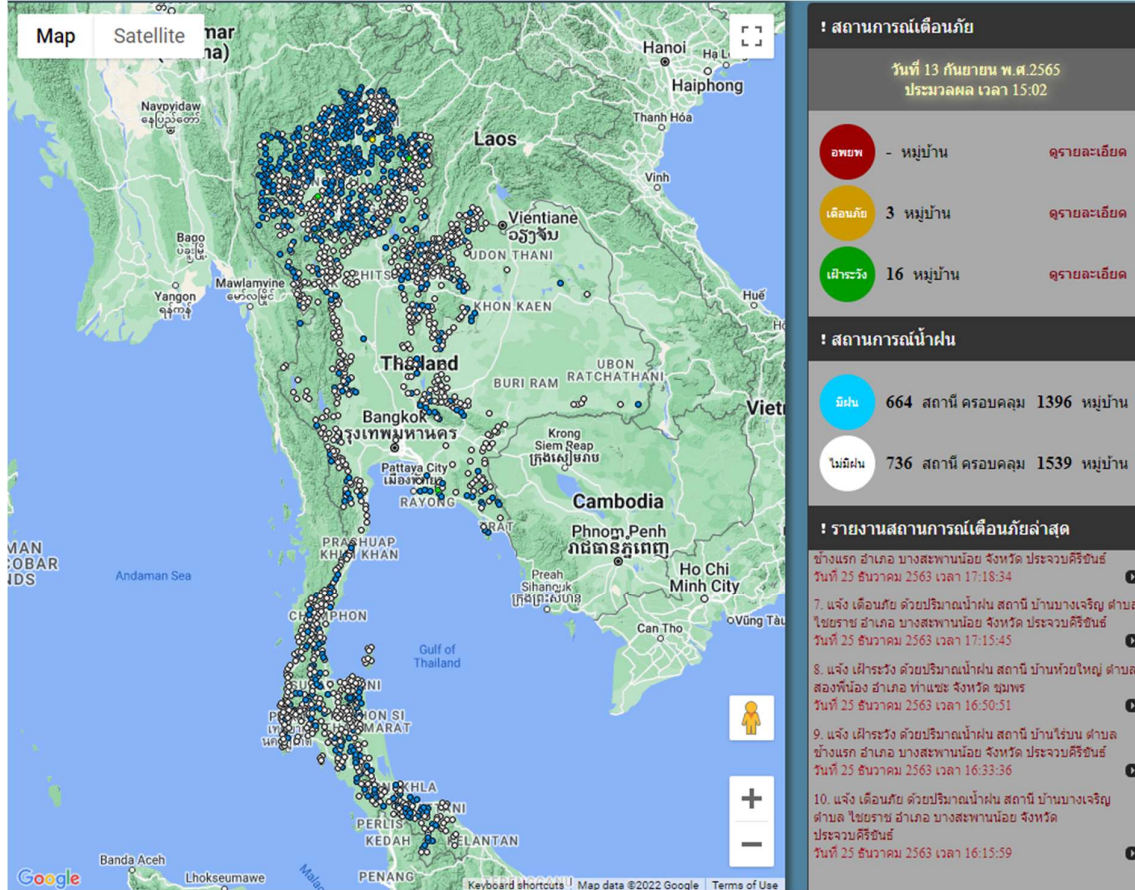


รายงานสถานการณ์พื้นที่เสี่ยงอุทกภัยน้ำหลากในเขตพื้นที่ลุ่มน้ำโขง

วันที่ 13 กันยายน 2565 เวลา 15:00 น.

1) Early Warning System (13 ก.ย. 2565 เวลา 15.00 น)

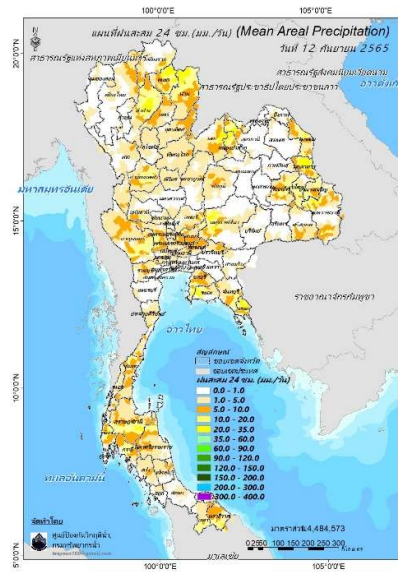
สถานี Early Warning System ที่มีฝนตกทั้งหมด 664 สถานี ครอบคลุม 1,396 หมู่บ้าน มีการแจ้งเตือนภัย 3 หมู่บ้าน เฝ้าระวัง 16 หมู่บ้าน



ที่มา : สำนักวิจัย พัฒนาและอุทกวิทยา

2) ปริมาณฝน

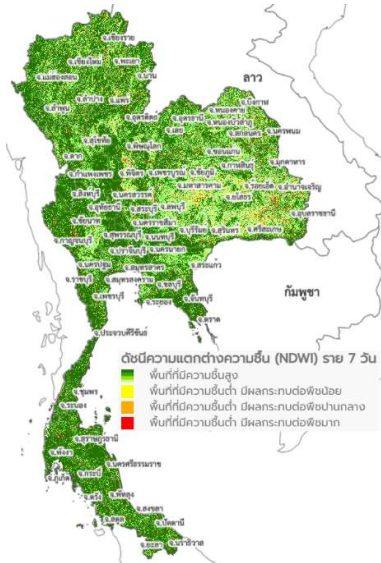
ผลการเปรียบเทียบปริมาณฝนสะสม 24 ชั่วโมง ของวันที่ 12 - 13 กันยายน 2565 (เวลา 15:00 น.) จากระบบของ Mekong River Commission Flash Flood Guidance System (MRCFFGS) แสดงให้เห็นว่ามีปริมาณฝนตกบริเวณภาคเหนือ ภาคตะวันออกเฉียงเหนือ ภาคกลาง ภาคตะวันออกบางส่วน ภาคตะวันตก และภาคใต้ มีปริมาณฝนสะสมประมาณ 10 - 20 มม./วัน ส่วนบริเวณจังหวัดเชียงราย พะเยา น่าน ลำปาง เลย หนองบัวลำภู อุดรธานี นครพนม มุกดาหาร อุบลราชธานี นครราชสีมา ชลบุรี ตราด สุราษฎร์ธานี พังงา และนราธิวาส มีปริมาณฝนสะสมประมาณ 20 - 35 มม./วัน และบริเวณจังหวัดระยอง มีปริมาณฝนสะสมประมาณ 35 - 60 มม./วัน



ปริมาณฝนสะสม 24 ชั่วโมง (MRCFFGS)

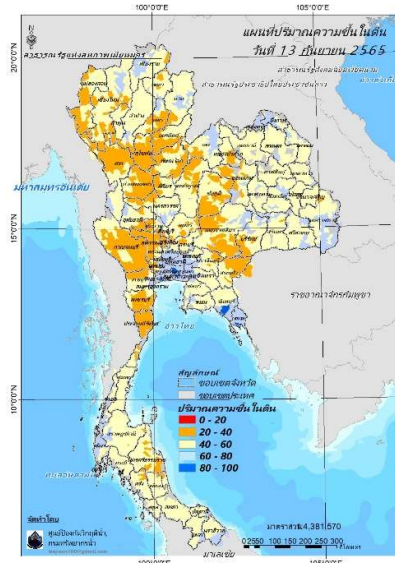
3) ปริมาณความชื้นในดิน

ปริมาณความชื้นในดินจากแผนที่ดาวเทียมของ Gistda (ดัชนีความแตกต่าง (NDWI) ราย 7 วัน) และค่าความชื้นในดินที่ได้จากระบบ MRCFFGS พบว่าบริเวณจังหวัดบุรีรัมย์ และตราด มีค่าความชื้นอยู่ในเกณฑ์ประมาณร้อยละ 80 - 100 สภาวะดังกล่าวหมายถึงดินในพื้นที่บริเวณดังกล่าวยังสามารถรองรับปริมาณน้ำฝนได้อีกประมาณ 20% ก่อนที่จะเข้าสู่สภาพอิ่มตัว



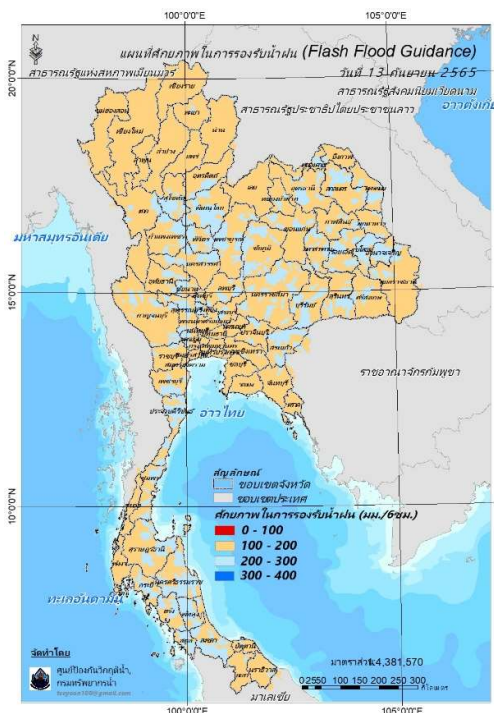
แผนที่ดาวเทียมของ Gistda

(7 - 13 ก.ย. 65)



ปริมาณความชื้นในดิน (MRCFFG)

4) ศักยภาพในการรองรับน้ำฝน FFG (Flash Flood Guidance)

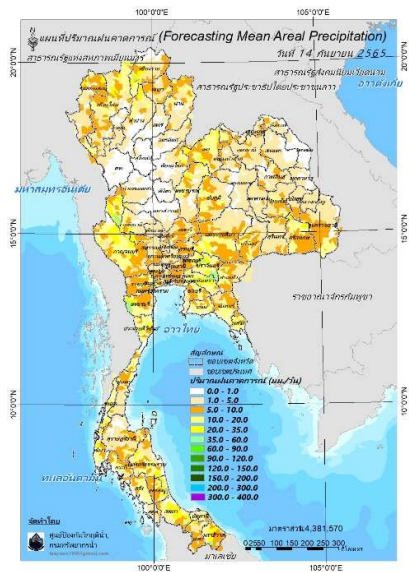
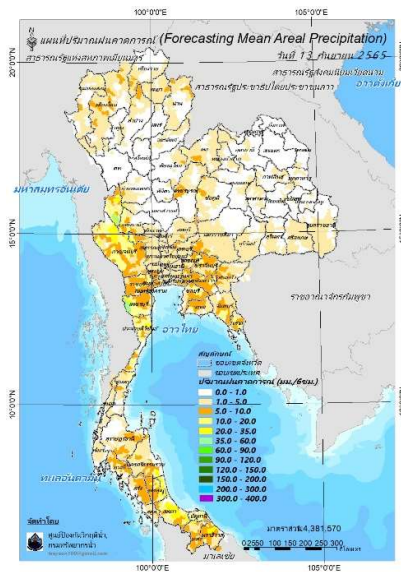


FFG หมายถึง ค่าความสามารถในการรองรับปริมาณฝนของพื้นที่นั้นๆ ก่อนที่จะเกิดสภาวะน้ำล้นตลิ่งที่จุดออกของปลายพื้นที่ โดยค่า FFG 06-hr หมายถึง ปริมาณฝนที่จะส่งผลให้เกิดสภาวะน้ำล้นตลิ่งที่ปลายลุ่มน้ำในอีก 6 ชั่วโมงข้างหน้า (มม./6ชม.)

5) ปริมาณฝนคาดการณ์ล่วงหน้า

ปริมาณฝนคาดการณ์ในวันที่ 13 กันยายน 2565 เวลา 21.00 น. บริเวณภาคเหนือบางส่วน ภาคตะวันออกเฉียงเหนือบางส่วน ภาคกลางบางส่วน ภาคตะวันออก ภาคตะวันตก และภาคใต้ จะมีปริมาณฝนสะสม 6 ชั่วโมงข้างหน้า 10 - 20 มม. ส่วนบริเวณจังหวัดกำแพงเพชร นครสวรรค์ อุทัยธานี สุพรรณบุรี กาญจนบุรี ประจวบคีรีขันธ์ นครศรีธรรมราช พัทลุง สงขลา ยะลา และนราธิวาส จะมีปริมาณฝนสะสม 6 ชั่วโมงข้างหน้า 20 - 35 มม. และบริเวณจังหวัดตาก และเพชรบุรี จะมีปริมาณฝนสะสม 6 ชั่วโมงข้างหน้า 35 - 60 มม.

ปริมาณฝนคาดการณ์ในวันที่ 14 กันยายน 2565 เวลา 15.00 น. บริเวณภาคเหนือ ภาคตะวันออกเฉียงเหนือ ภาคกลางบางส่วน ภาคตะวันออก ภาคตะวันตก และภาคใต้บางส่วน จะมีปริมาณฝนสะสม 24 ชั่วโมงข้างหน้า 10 - 20 มม. ส่วนบริเวณจังหวัดแม่ฮ่องสอน เชียงใหม่ ลำปาง พิจิตร โลก เลย เพชรบูรณ์ ชัยภูมิ นครราชสีมา สุรินทร์ ศรีสะเกษ ยโสธร อุบลราชธานี กาญจนบุรี จันทบุรี ประจวบคีรีขันธ์ ชุมพร ระนอง พังงา นครศรีธรรมราช พัทลุง สงขลา และยะลา จะมีปริมาณฝนสะสม 24 ชั่วโมงข้างหน้า 20 - 35 มม. และบริเวณจังหวัดเชียงราย ตาก ปราจีนบุรี ฉะเชิงเทรา สระแก้ว ตราด เพชรบุรี และนราธิวาส จะมีปริมาณฝนสะสม 24 ชั่วโมงข้างหน้า 35 - 60 มม.



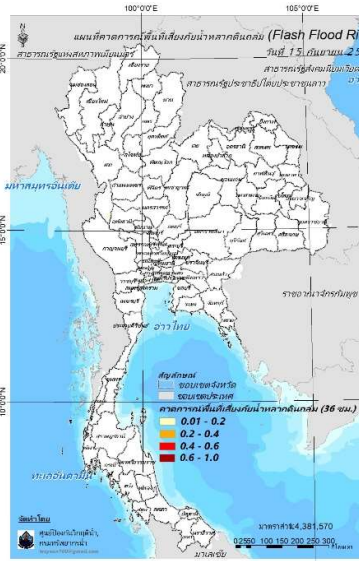
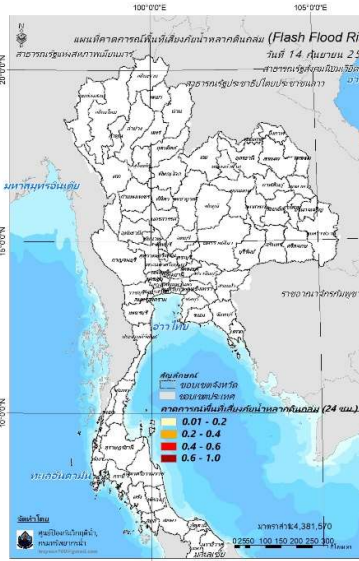
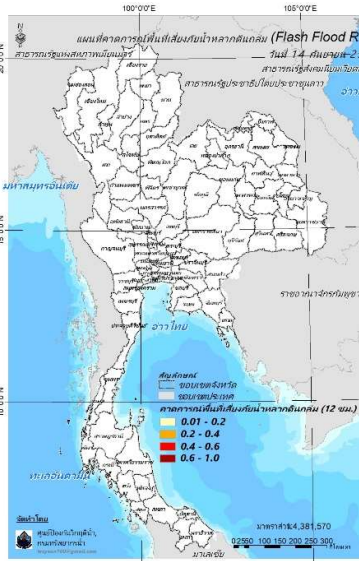
ปริมาณฝนคาดการณ์ในวันที่ 13 กันยายน 2565

ปริมาณฝนคาดการณ์ในวันที่ 14 กันยายน 2565

6) ความเสี่ยงจากน้ำท่วม

- การคาดการณ์พื้นที่เสี่ยงภัยน้ำหลากดินถล่มจากข้อมูล MRCFFGS วันที่ 13 กันยายน 2565 ในอีก 12 ชม. 24 ชม. และ 36 ชม. ไม่พบพื้นที่เสี่ยง

แผนที่แสดงการคาดการณ์พื้นที่เสี่ยงภัยน้ำหลากดินถล่ม วันที่ 13 กันยายน 2565



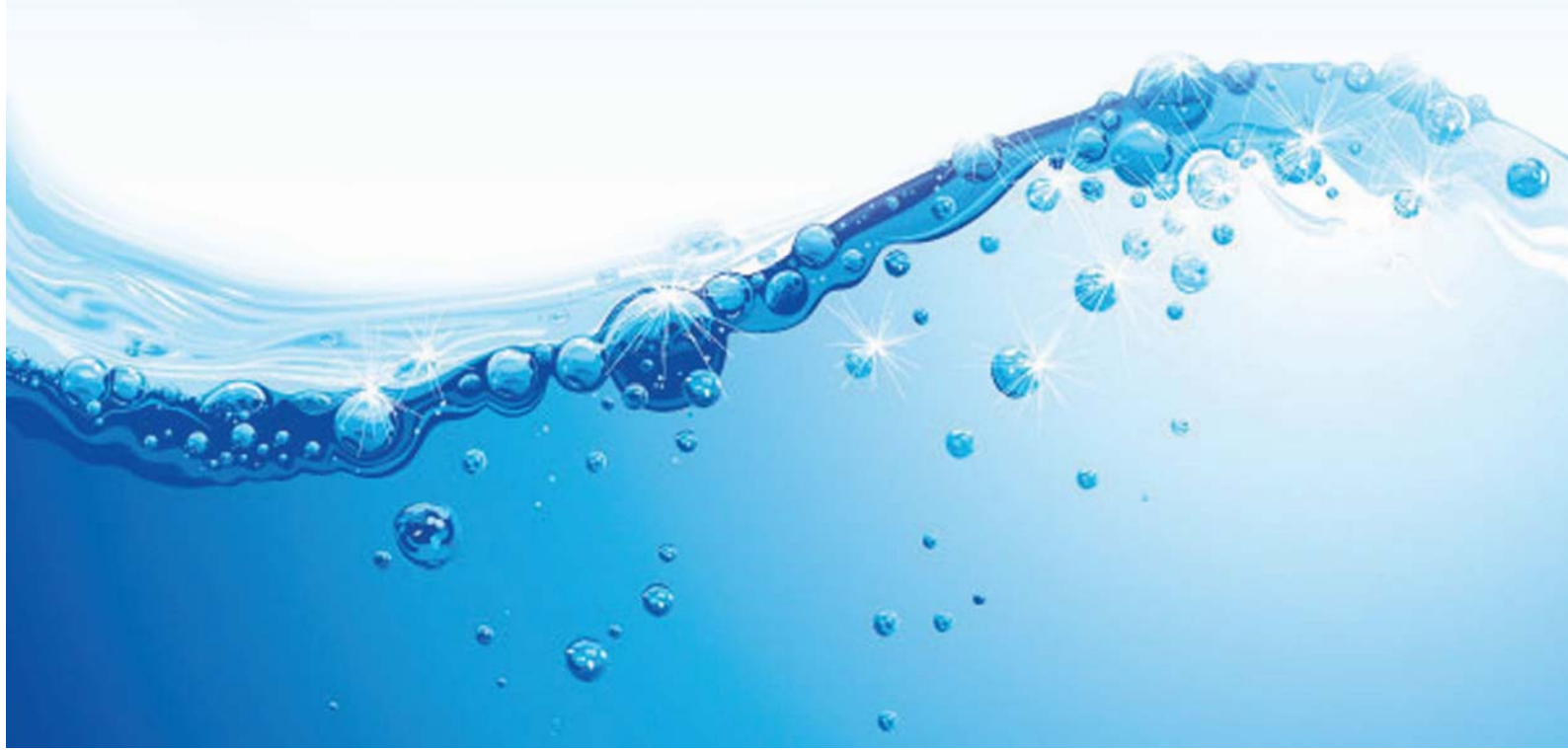
วันที่ 14 ก.ย. 2565 (03:00 น.)

วันที่ 14 ก.ย. 2565 (15:00 น.)

วันที่ 15 ก.ย. 2565 (03:00 น.)

คำแนะนำ: ข้อมูลดังกล่าวเป็นการคาดการณ์พื้นที่เสี่ยงภัยน้ำหลาก โดยอาศัยข้อมูลปริมาณฝนจากดาวเทียม ดังนั้นรายงานฉบับนี้ควรใช้งานควบคู่ไปกับการตรวจวัดปริมาณฝนจริงภาคสนาม และข้อมูลจากเรดาร์เพื่อประกอบการตัดสินใจ

แหล่งน้ำขนาดเล็ก

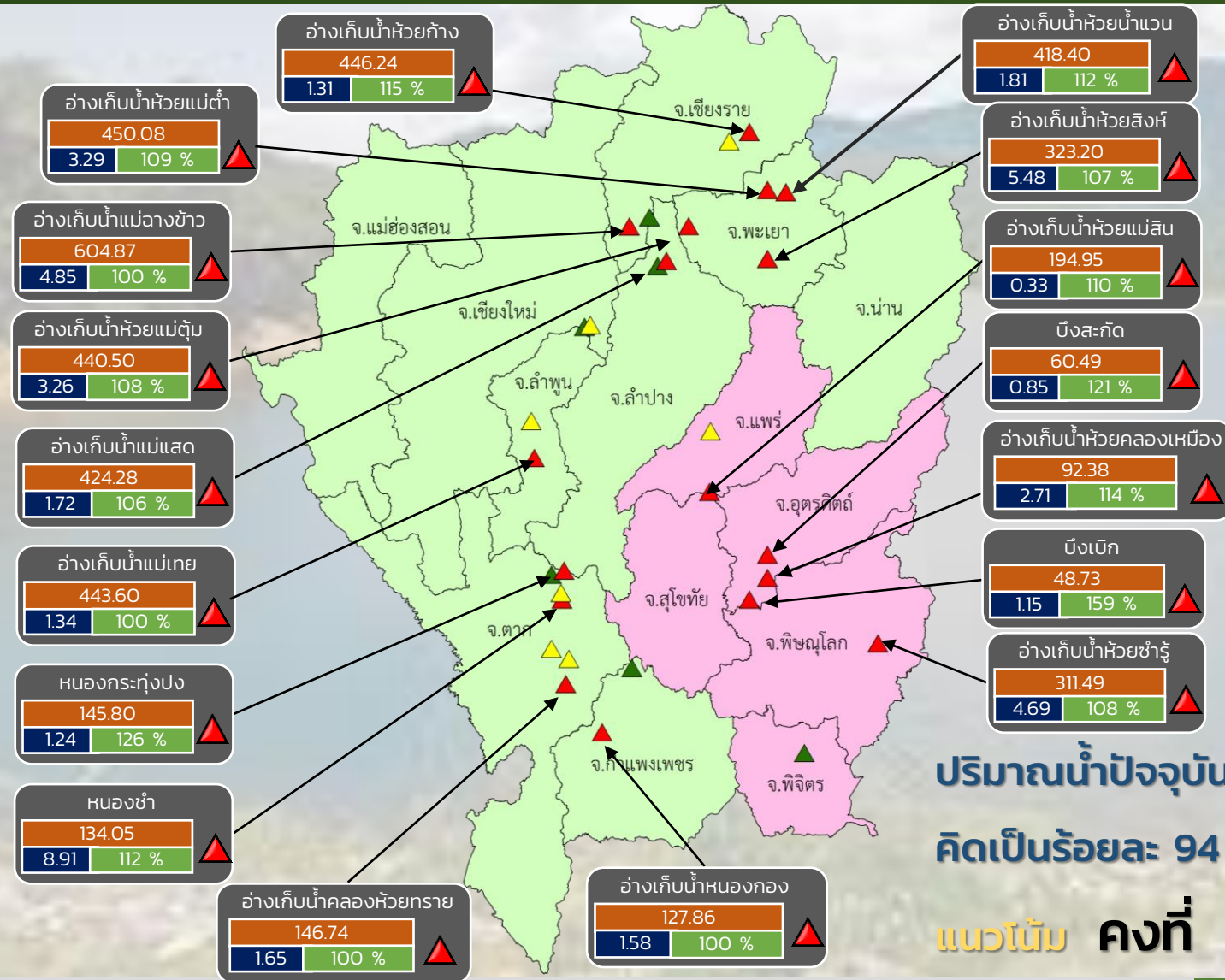




รายงานสถานการณ์ปริมาณน้ำแหล่งน้ำขนาดเล็ก ประจำวันที่ 13 ก.ย. 2565



ศูนย์ป้องกันวิกฤติน้ำ กรมทรัพยากรน้ำ



- ▲ วิกฤติน้ำมาก 17 แหล่งน้ำ
- ▲ ฝาระวังน้ำมาก 7 แหล่งน้ำ
- ▲ เกณฑ์ปกติ 6 แหล่งน้ำ
- ▲ ฝาระวังน้ำน้อย 0 แหล่งน้ำ
- วิกฤติน้ำน้อย 0 แหล่งน้ำ

ปริมาณน้ำปัจจุบัน 84.9 ล้าน ลบ.ม.
คิดเป็นร้อยละ 94 ของความจุเก็บกัก

แนวโน้ม คงที่

ระดับ (ม.รทก)	ปริมาตร (ล้าน ลบ.ม.)	ปริมาตร (%)

■ สกท. 1 ■ สกท. 9

ภาคเหนือ



รายงาน สถานการณ์ปริมาณน้ำแหล่งน้ำขนาดเล็ก

ภาคตะวันออกเฉียงเหนือ ประจำวันที่ 13 ก.ย. 2565

สทก.4 (29 แหล่งน้ำ)

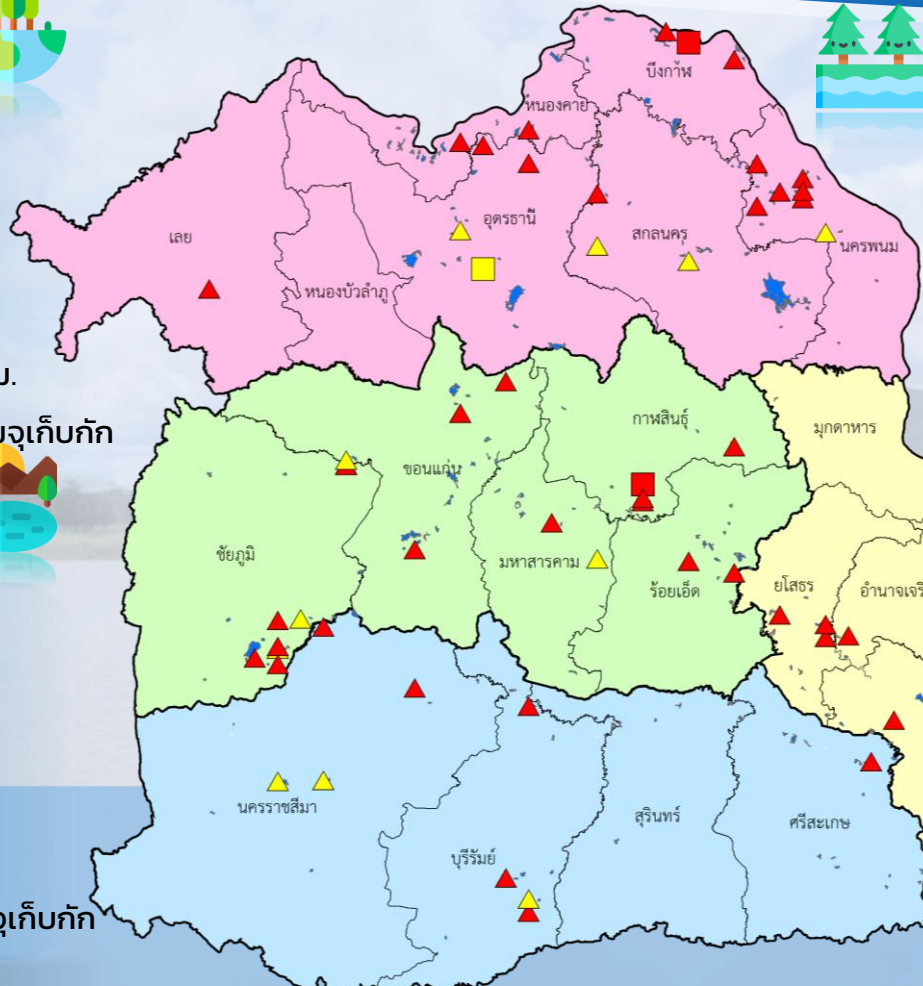


วิกฤติน้ำมาก	15	แหล่งน้ำ
เฝ้าระวังวิกฤติน้ำมาก	4	แหล่งน้ำ
ปกติ	9	แหล่งน้ำ
วิกฤติน้ำน้อย	1	แหล่งน้ำ
ปริมาณน้ำปัจจุบัน	50.6	ล้าน ลบ.ม.
คิดเป็นร้อยละ	88.6	ของความจุเก็บกัก

สทก.5 (13 แหล่งน้ำ)



วิกฤติน้ำมาก	6	แหล่งน้ำ
เฝ้าระวังวิกฤติน้ำมาก	2	แหล่งน้ำ
ปกติ	5	แหล่งน้ำ
เฝ้าระวังวิกฤติน้ำน้อย	0	แหล่งน้ำ
ปริมาณน้ำปัจจุบัน	25.4	ล้าน ลบ.ม.
คิดเป็นร้อยละ	88.6	ของความจุเก็บกัก



สทก.3 (32 แหล่งน้ำ)

วิกฤติน้ำมาก	14	แหล่งน้ำ
เฝ้าระวังวิกฤติน้ำมาก	4	แหล่งน้ำ
ปกติ	12	แหล่งน้ำ
เฝ้าระวังวิกฤติน้ำน้อย	1	แหล่งน้ำ
วิกฤติน้ำน้อย	1	แหล่งน้ำ
ปริมาณน้ำปัจจุบัน	45.7	ล้าน ลบ.ม.
คิดเป็นร้อยละ	82.6	ของความจุเก็บกัก

สทก.11 (6 แหล่งน้ำ)

วิกฤติน้ำมาก	6	แหล่งน้ำ
เฝ้าระวังวิกฤติน้ำมาก	0	แหล่งน้ำ
ปกติ	0	แหล่งน้ำ
เฝ้าระวังวิกฤติน้ำน้อย	0	แหล่งน้ำ
ปริมาณน้ำปัจจุบัน	17.8	ล้าน ลบ.ม.
คิดเป็นร้อยละ	114.5	ของความจุเก็บกัก

- ▲ วิกฤติน้ำมาก
- วิกฤติน้ำน้อย
- ▲ เฝ้าระวังวิกฤติน้ำมาก
- เฝ้าระวังวิกฤติน้ำน้อย

ความจุอ่างรวม 157.8 ล้าน ลบ.ม.
 ปริมาณน้ำปัจจุบัน 140.9 ล้าน ลบ.ม.

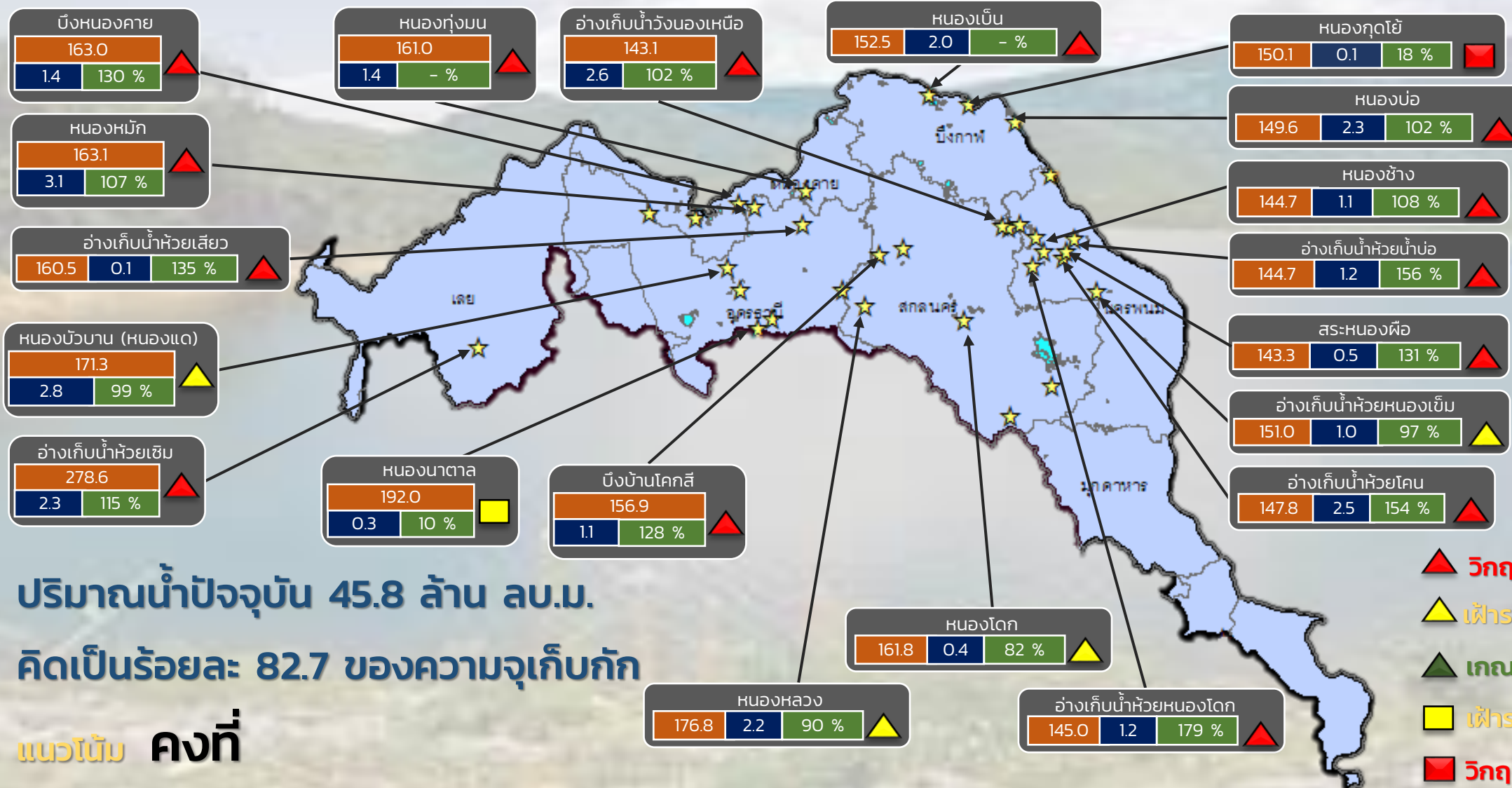
คิดเป็นร้อยละ 89.3 ของความจุเก็บกัก
 แนวโน้ม คงที่



รายงานสถานการณ์ปริมาณน้ำแหล่งน้ำขนาดเล็ก ประจำวันที่ 13 ก.ย. 2565



ศูนย์ป้องกันวิกฤติน้ำ กรมทรัพยากรน้ำ



ปริมาณน้ำปัจจุบัน 45.8 ล้าน ลบ.ม.
คิดเป็นร้อยละ 82.7 ของความจุเก็บกัก

แนวโน้ม คงที่

- ▲ วิกฤตน้ำมาก 14 แหล่งน้ำ
- ▲ เฝ้าระวังน้ำมาก 4 แหล่งน้ำ
- ▲ เกณฑ์ปกติ 12 แหล่งน้ำ
- เฝ้าระวังน้ำน้อย 1 แหล่งน้ำ
- วิกฤตน้ำน้อย 1 แหล่งน้ำ

★ สทก. 3

ลุ่มน้ำโขง (ตะวันออกเฉียงเหนือ)

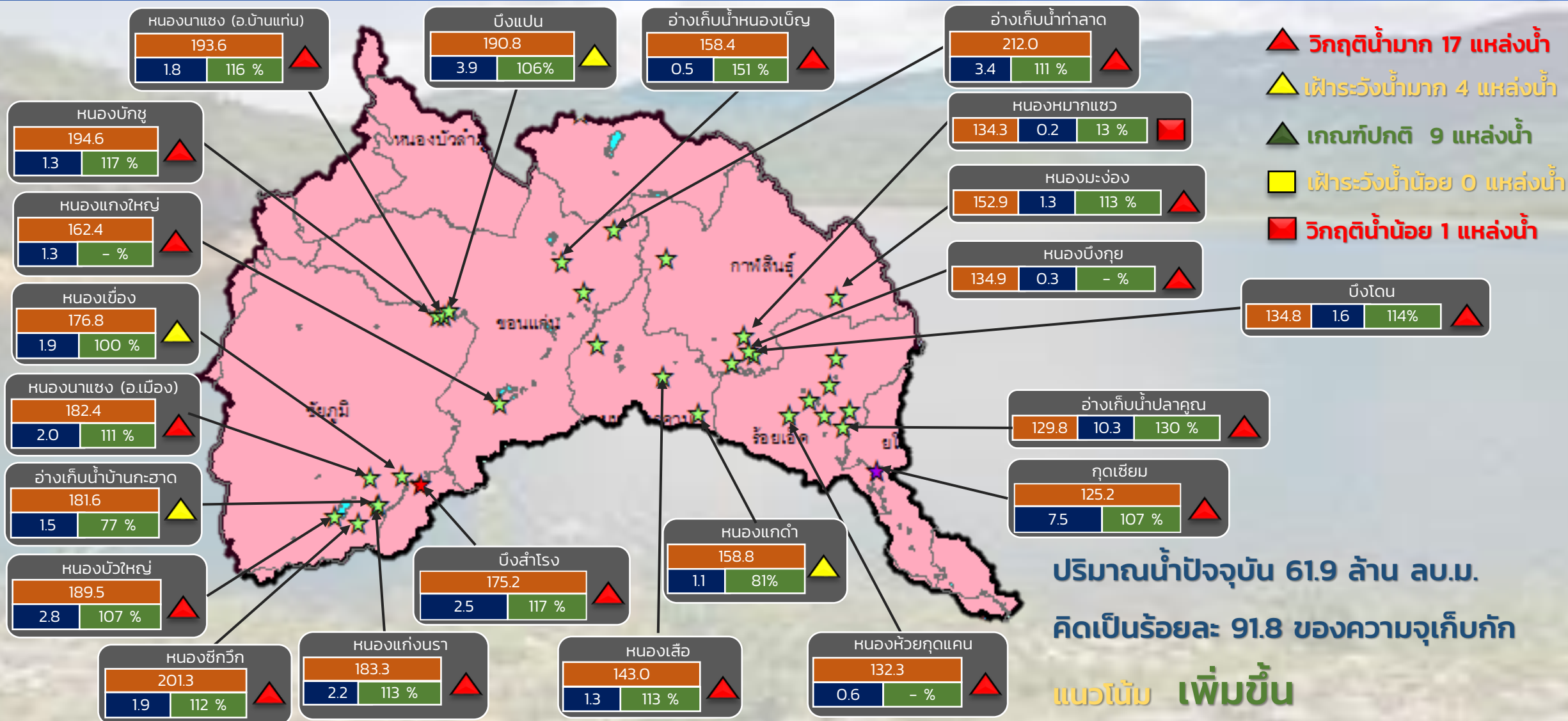
ระดับ (ม.รทก.)	ปริมาตร (ล้าน ลบ.ม.)	ปริมาตร (%)



รายงานสถานการณ์ปริมาณน้ำแหล่งน้ำขนาดเล็ก ประจำวันที่ 13 ก.ย. 2565



ศูนย์ป้องกันวิกฤติน้ำ กรมทรัพยากรน้ำ



ปริมาณน้ำปัจจุบัน 61.9 ล้าน ลบ.ม.
คิดเป็นร้อยละ 91.8 ของความจุเก็บกัก
แนวโน้ม เพิ่มขึ้น

ระดับ (ม.รทก)	ปริมาตร (ล้าน ลบ.ม.)	ปริมาตร (%)
1.8	193.6	116 %

☆ สกท. 4 ★ สกท. 5 ☆ สกท. 11

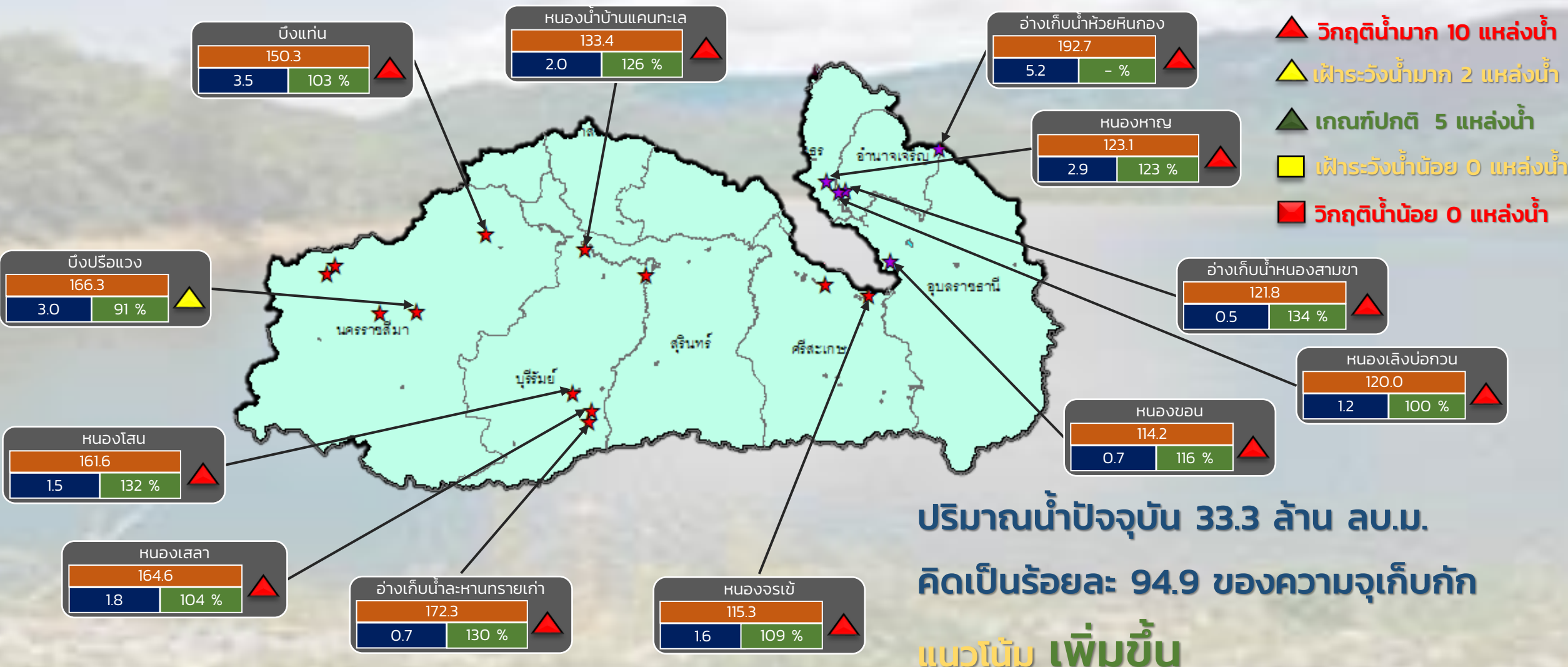
ลุ่มน้ำชี



รายงานสถานการณ์ปริมาณน้ำแหล่งน้ำขนาดเล็ก ประจำวันที่ 13 ก.ย. 2565



ศูนย์ป้องกันวิกฤติน้ำ กรมทรัพยากรน้ำ



ปริมาณน้ำปัจจุบัน 33.3 ล้าน ลบ.ม.
 คิดเป็นร้อยละ 94.9 ของความจุเก็บกัก
 แนวโน้ม เพิ่มขึ้น

ระดับ (ม.รทก.)	ปริมาตร (ล้าน ลบ.ม.)	ปริมาตร (%)
----------------	----------------------	-------------

★ สกท. 5
 ★ สกท. 11

ลุ่มน้ำมูล

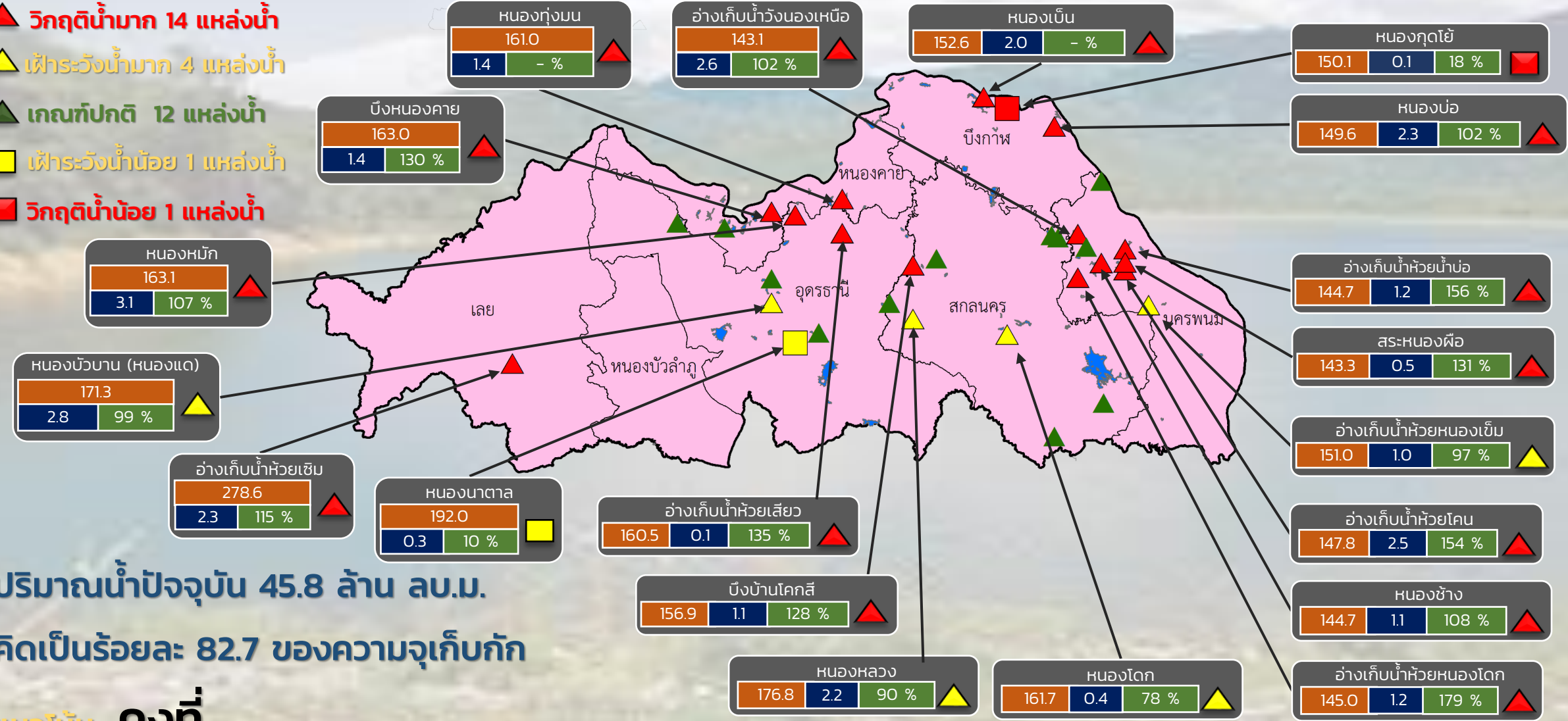


รายงานสถานการณ์ปริมาณน้ำแหล่งน้ำขนาดเล็ก ประจำวันที่ 13 ก.ย. 2565



ศูนย์ป้องกันวิกฤติน้ำ กรมทรัพยากรน้ำ

- ▲ วิกฤติน้ำมาก 14 แหล่งน้ำ
- ▲ ฝาระวังน้ำมาก 4 แหล่งน้ำ
- ▲ เกณฑ์ปกติ 12 แหล่งน้ำ
- ฝาระวังน้ำน้อย 1 แหล่งน้ำ
- วิกฤติน้ำน้อย 1 แหล่งน้ำ



ปริมาณน้ำปัจจุบัน 45.8 ล้าน ลบ.ม.
คิดเป็นร้อยละ 82.7 ของความจุเก็บกัก

แนวโน้ม คงที่

ระดับ (ม.รทก.)	ปริมาตร (ล้าน ลบ.ม.)	ปริมาตร (%)

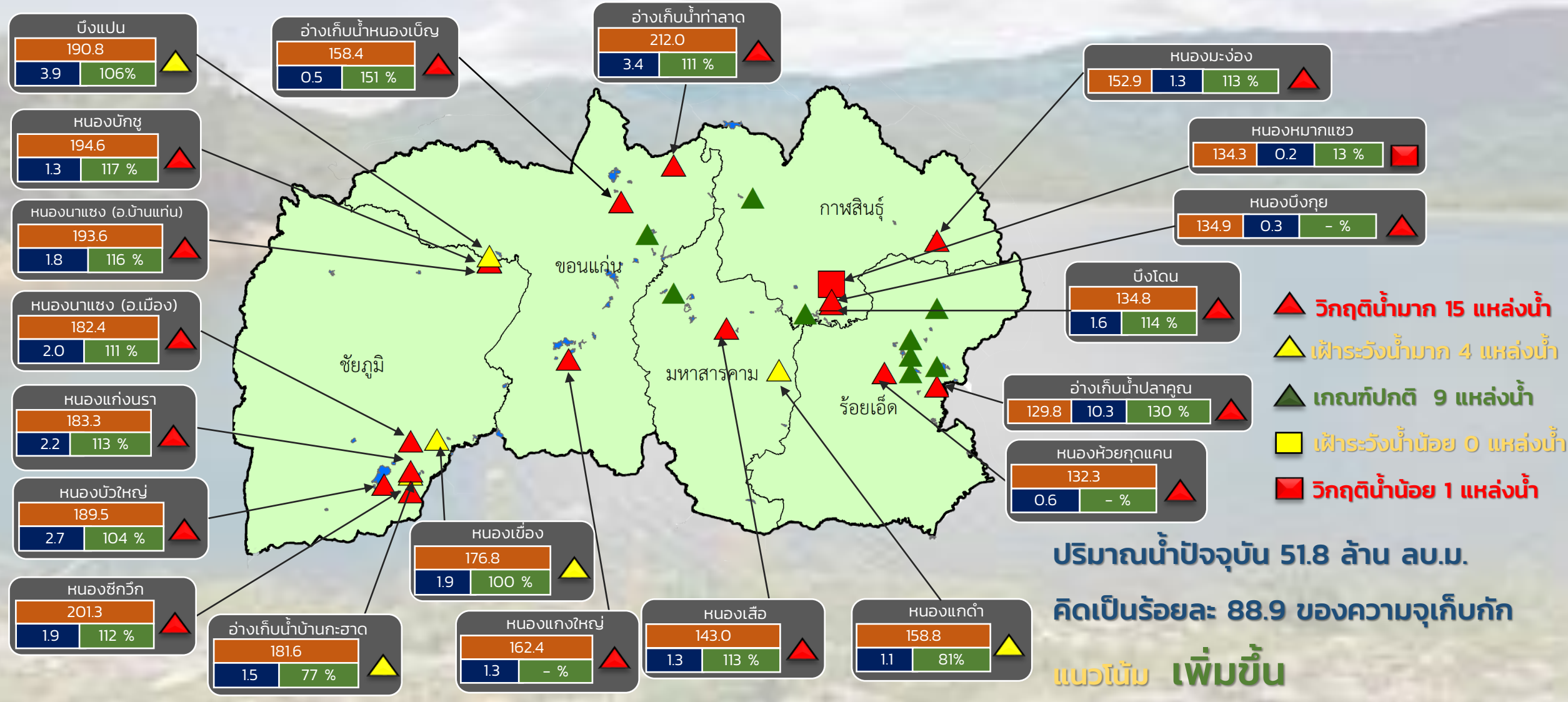
สำนักงานทรัพยากรน้ำภาค 3



รายงานสถานการณ์ปริมาณน้ำแหล่งน้ำขนาดเล็ก ประจำวันที่ 13 ก.ย. 2565



ศูนย์ป้องกันวิกฤติน้ำ กรมทรัพยากรน้ำ



ระดับ (ม.รทก)	ปริมาตร (ล้าน ลบ.ม.)	ปริมาตร (%)
---------------	----------------------	-------------

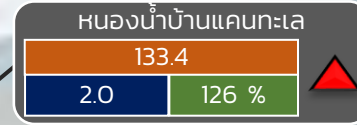
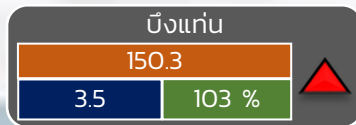
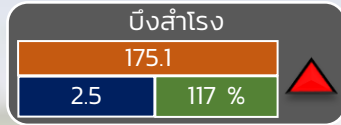
สำนักงานทรัพยากรน้ำภาค 4



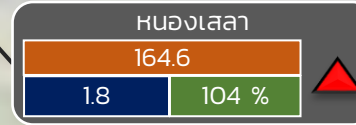
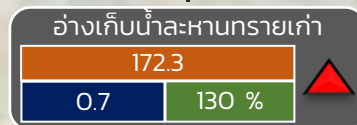
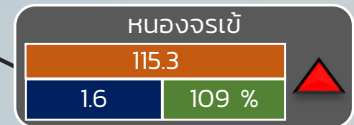
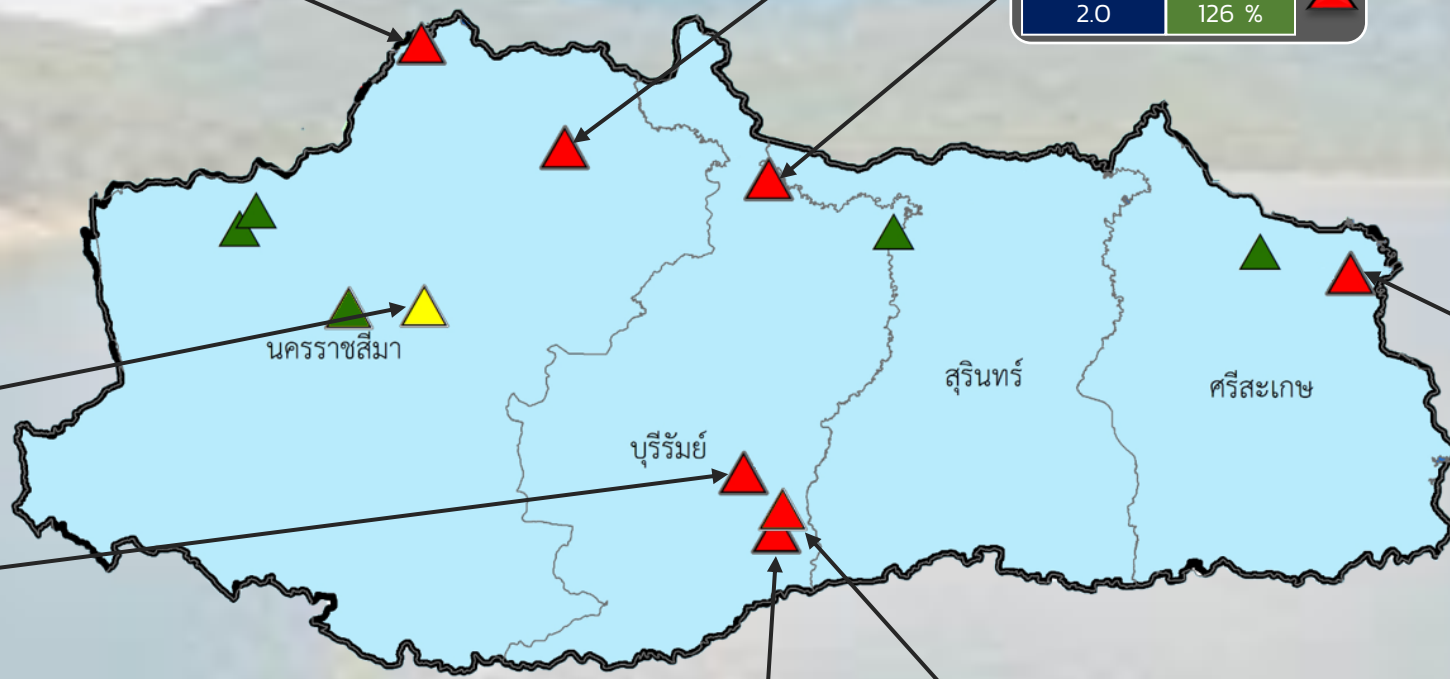
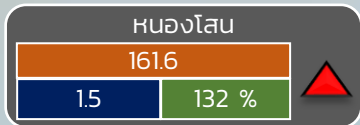
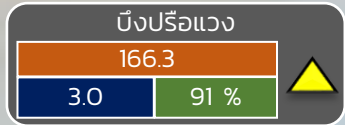
รายงานสถานการณ์ปริมาณน้ำแหล่งน้ำขนาดเล็ก ประจำวันที่ 13 ก.ย. 2565



ศูนย์ป้องกันวิกฤติน้ำ กรมทรัพยากรน้ำ



- ▲ วิกฤติน้ำมาก 7 แหล่งน้ำ
- ▲ ฝักระวังน้ำมาก 1 แหล่งน้ำ
- ▲ เกณฑ์ปกติ 5 แหล่งน้ำ
- ฝักระวังน้ำน้อย 0 แหล่งน้ำ
- วิกฤติน้ำน้อย 0 แหล่งน้ำ



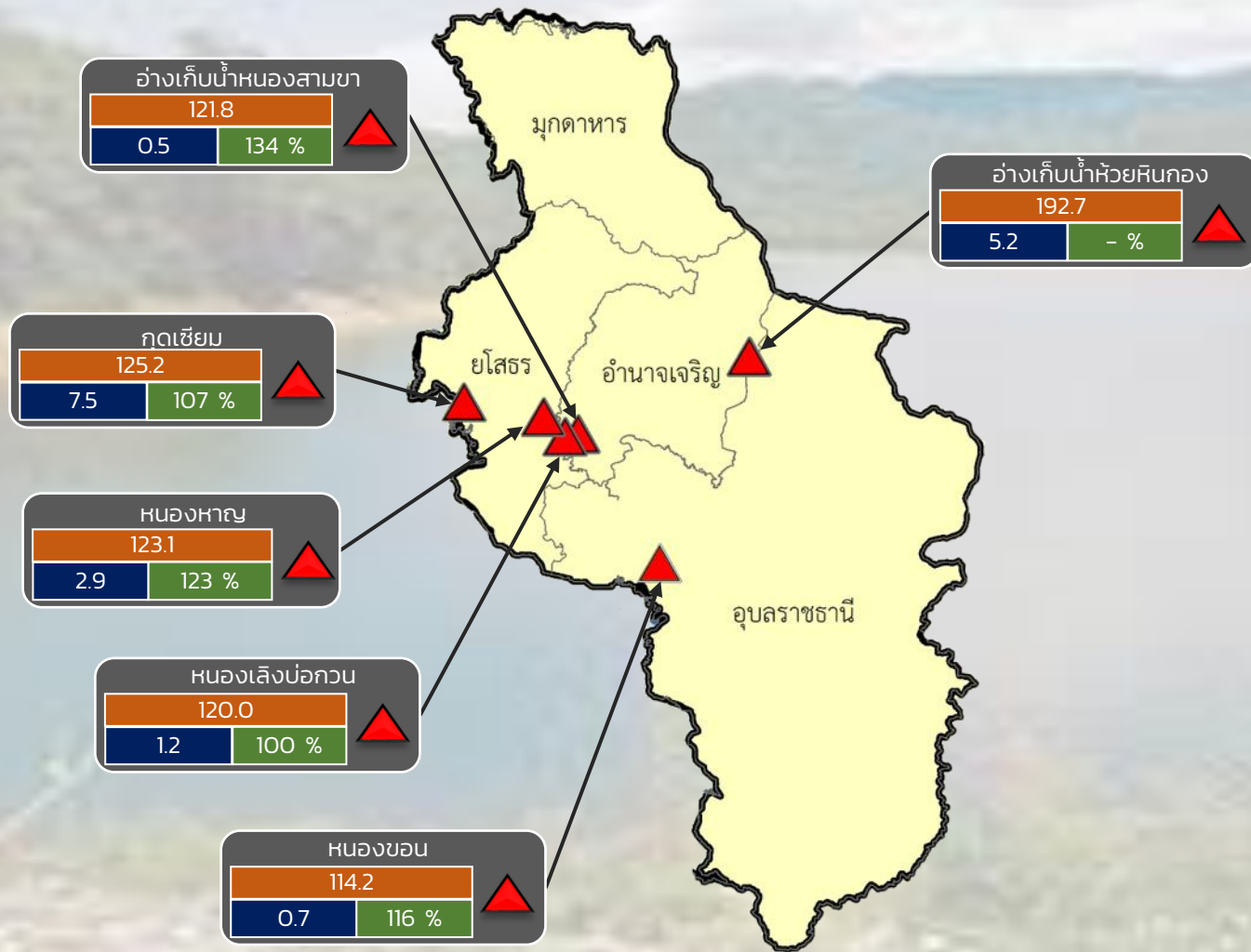
ปริมาณน้ำปัจจุบัน 25.4 ล้าน ลบ.ม.

คิดเป็นร้อยละ 88.6 ของความจุเก็บกัก

แนวโน้ม เพิ่มขึ้น

ระดับ (ม.รทก)	ปริมาตร (ล้าน ลบ.ม.)	ปริมาตร (%)

สำนักงานทรัพยากรน้ำภาค 5



- วิกฤติน้ำมาก 6 แหล่งน้ำ
- ฝ่าระวังน้ำมาก 0 แหล่งน้ำ
- เกณฑ์ปกติ 0 แหล่งน้ำ
- ฝ่าระวังน้ำน้อย 0 แหล่งน้ำ
- วิกฤติน้ำน้อย 0 แหล่งน้ำ

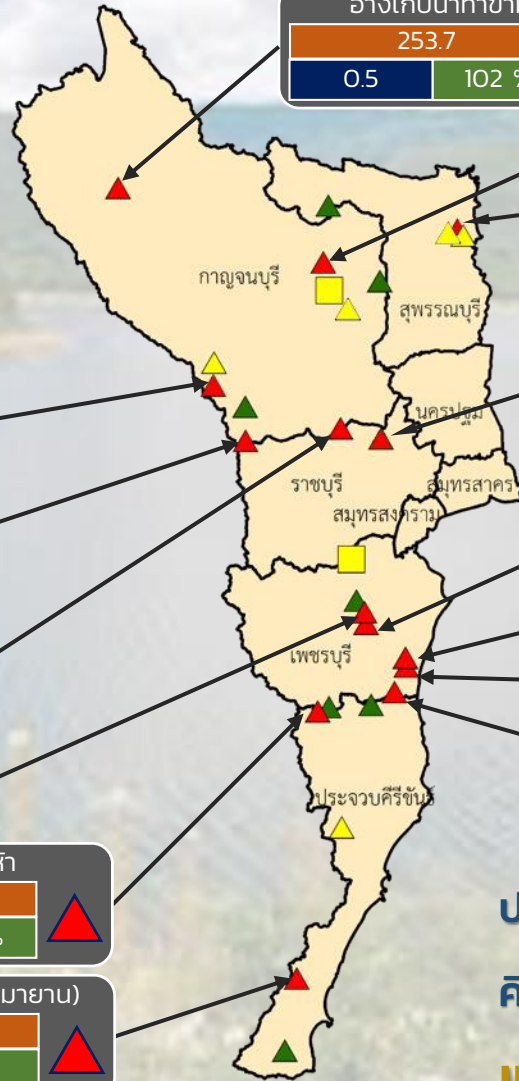
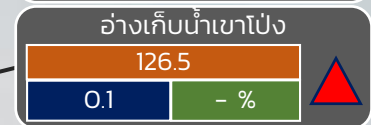
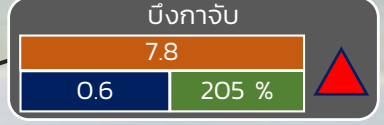
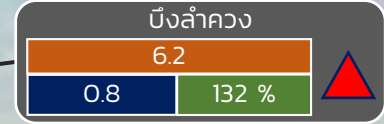
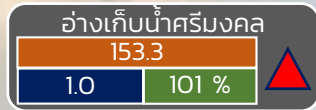
ปริมาณน้ำปัจจุบัน 17.8 ล้าน ลบ.ม.
คิดเป็นร้อยละ 114.5 ของความจุเก็บกัก
แนวโน้ม เพิ่มขึ้น



รายงานสถานการณ์ปริมาณน้ำแหล่งน้ำขนาดเล็ก ประจำวันที่ 13 ก.ย. 2565

ศูนย์ป้องกันวิกฤติน้ำ กรมทรัพยากรน้ำ

- วิกฤติน้ำมาก 14 แหล่งน้ำ
- ฝักระวังน้ำมาก 5 แหล่งน้ำ
- เกณฑ์ปกติ 7 แหล่งน้ำ
- ฝักระวังน้ำน้อย 2 แหล่งน้ำ
- วิกฤติน้ำน้อย 0 แหล่งน้ำ



ปริมาณน้ำปัจจุบัน 22.8 ล้าน ลบ.ม.

คิดเป็นร้อยละ 95.4 ของความจุเก็บกัก

แนวโน้ม **คงที่**

ระดับ (บ.รณ)	ปริมาณ (ล้าน ลบ.ม.)	ปริมาณ (%)
วิกฤติ	-	-
ฝักระวังน้ำ	-	-
ปกติ	-	-

สทก. 7

ภาคตะวันตก

รายงานสถานการณ์น้ำ
รายลุ่มน้ำ



รายงานสถานการณ์น้ำลุ่มน้ำเจ้าพระยา

วันที่ 12 กันยายน 2565

1. สภาพภูมิอากาศ

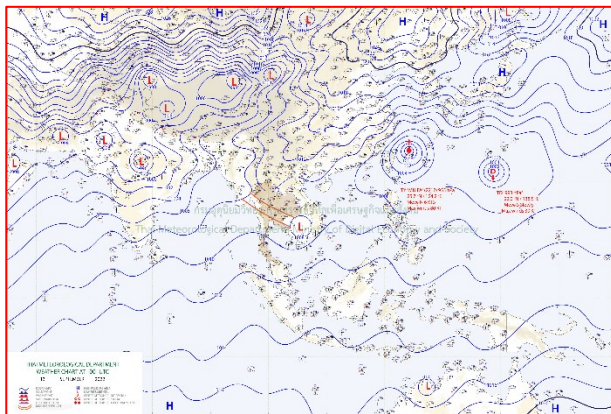
ลักษณะอากาศทั่วไป (ที่มา: กรมอุตุนิยมวิทยา)

พยากรณ์อากาศ 24 ชั่วโมงข้างหน้า ร่องมรสุมกำลังปานกลางพาดผ่านภาคเหนือ ภาคกลางตอนบน และภาคตะวันออกเฉียงเหนือ เข้าสู่หย่อมความกดอากาศต่ำบริเวณประเทศกัมพูชา ประกอบกับมรสุมตะวันตกเฉียงใต้ยังคงพัดปกคลุมทะเลอันดามัน ภาคใต้ และอ่าวไทย ลักษณะเช่นนี้ทำให้ประเทศไทยยังคงมีฝนตกต่อเนื่องและมีฝนตกหนักบางแห่งในภาคเหนือ ภาคตะวันออกเฉียงเหนือ ภาคกลาง รวมทั้งกรุงเทพมหานครและปริมณฑล ภาคตะวันออก และภาคใต้ ขอให้ประชาชนในบริเวณดังกล่าวระวังอันตรายจากฝนตกหนักถึงหนักมากและฝนที่ตกสะสม ซึ่งอาจทำให้เกิดน้ำท่วมฉับพลันและน้ำป่าไหลหลาก โดยเฉพาะพื้นที่ลาดเชิงเขาใกล้ทางน้ำไหลผ่านและพื้นที่ลุ่มในระยะนี้ไว้ด้วย

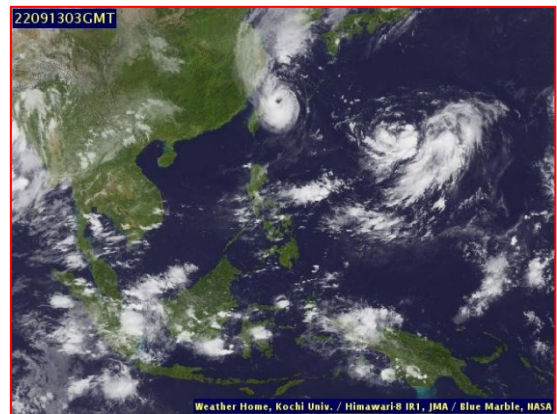
สภาพอากาศภาคกลาง มีฝนฟ้าคะนองร้อยละ 60 ของพื้นที่ กับมีฝนตกหนักบางแห่ง บริเวณจังหวัดนครสวรรค์ ลพบุรี พระนครศรีอยุธยา สระบุรี นครปฐม และสมุทรสาคร อุณหภูมิต่ำสุด 24-26 องศาเซลเซียส อุณหภูมิสูงสุด 31-34 องศาเซลเซียส ลมแปรปรวน ความเร็ว 10-20 กม./ชม.

ผลคาดการณ์ปริมาณน้ำฝนล่วงหน้า 1-7 วัน ภาคกลาง

มีฝนฟ้าคะนองร้อยละ 60-80 ของพื้นที่ และมีฝนตกหนักบางแห่ง ตลอดช่วง ลมตะวันตกเฉียงใต้ ความเร็ว 10-20 กม./ชม. อุณหภูมิต่ำสุด 22-27 องศาเซลเซียส อุณหภูมิสูงสุด 30-36 องศาเซลเซียส



แผนที่อากาศ วันที่ 13 ก.ย. 2565 เวลา 07.00 น.



ภาพถ่ายจากดาวเทียม วันที่ 13 ก.ย. 2565

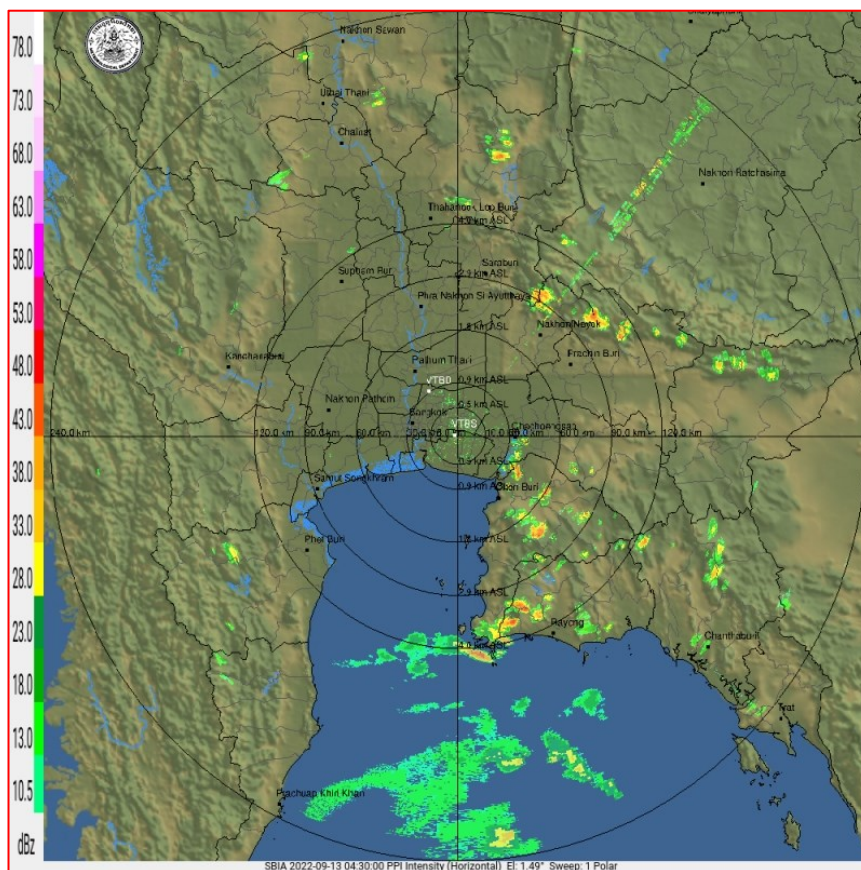
2. สถานการณ์ฝน

จากข้อมูลสถานการณ์ฝนในพื้นที่ลุ่มน้ำเจ้าพระยาของวันที่ 12 กันยายน 2565 จากกรมทรัพยากรน้ำ กรมอุตุนิยมวิทยา กรมชลประทาน และสถาบันสารสนเทศทรัพยากรน้ำ (องค์การมหาชน) พบว่ามีปริมาณฝนตกในพื้นที่ลุ่มน้ำเจ้าพระยา

ข้อมูลสถานการณ์ฝนในพื้นที่ลุ่มน้ำเจ้าพระยา ณ วันที่ 12 กันยายน 2565 เวลา 07.00 น.

ลุ่มน้ำ	จังหวัด*	ปริมาณฝน 24 ชม.(มม.)
เจ้าพระยา	นครสวรรค์	ไม่มีฝน
	พระนครศรีอยุธยา	ไม่มีฝน
	ปทุมธานี (สภช.)	ไม่มีฝน
	ลพบุรี	0.4
	กรุงเทพฯ (บางนา สภช.)	0.3

หมายเหตุ “ - ” คือ ยังไม่ได้รับรายงาน, *จังหวัดมีพื้นที่ลุ่มน้ำมากกว่าร้อยละ 50 ขึ้นไป

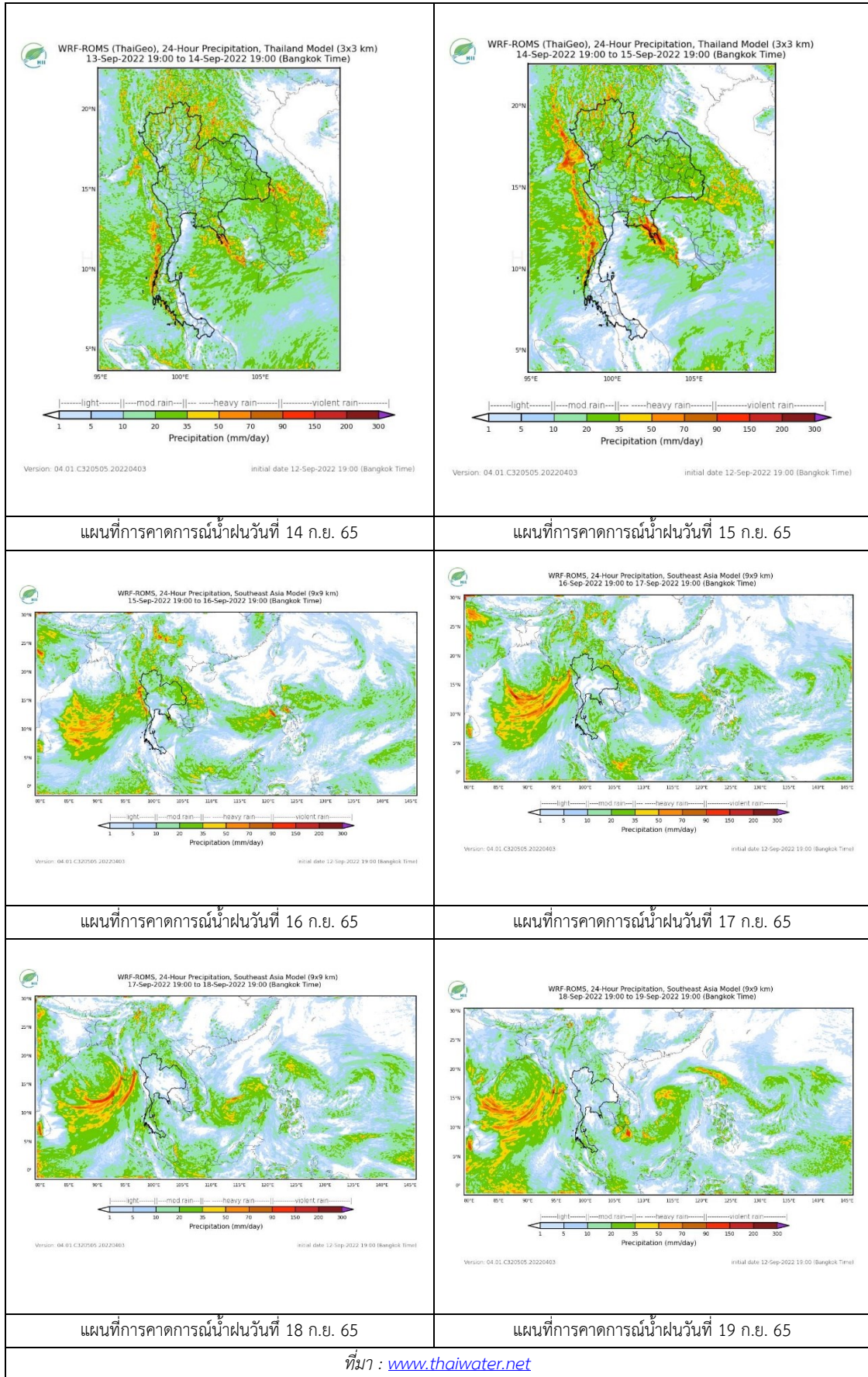


ภาพเรดาร์ตรวจอากาศ “สถานีสุวรรณภูมิ”

ณ วันที่ 13 กันยายน 2565 เวลา 11.30 น.

(ที่มา : กรมอุตุนิยมวิทยา <https://weather.tmd.go.th/phs.php>)

สถานการณ์น้ำฝน (แผนภาพคาดการณ์ฝนล่วงหน้าความละเอียดสูง WRF-ROMS Model)



3. ข้อมูลปริมาณน้ำในลำน้ำ

สถานการณ์น้ำท่า 9 – 13 ก.ย. 2565 ที่มา: กรมชลประทาน)

สถานี	แม่น้ำ	อำเภอ	จังหวัด	ระดับตลิ่ง	ตุร	เสาร์	อาทิตย์	จันทร์	อังคาร	แนวโน้ม (เพิ่ม/ลด)
				ปริมาณน้ำ (ลบ.ม./วิ.)	9 ก.ย.	10 ก.ย.	11 ก.ย.	12 ก.ย.	13 ก.ย.	
C.2	เจ้าพระยา	เมือง	นครสวรรค์	26.20	21.65	21.87	22.16	22.39	22.56	เพิ่มขึ้น
				3590.00	1498.00	1578.00	1690.00	1783.00	1851.00	
C.13	เจ้าพระยา	สรรพยา	ชัยนาท	16.34	15.14	15.69	16.12	16.53	16.66	เพิ่มขึ้น
				2840.00	1448.00	1500.00	1598.00	1698.00	1799.00	
C.3	เจ้าพระยา	เมือง สิงห์บุรี	สิงห์บุรี	13.40	9.27	9.43	9.74	10.11	10.40	เพิ่มขึ้น
				2900.00	1464.00	1509.00	1598.00	1709.00	1800.00	
C.35	เจ้าพระยา	พระนครศรีอยุธยา	พระนครศรีอยุธยา	4.58	3.73	3.82	3.93	4.07	4.25	เพิ่มขึ้น
				1179.00	988.00	1012.00	1042.00	1079.00	1128.00	
C.36	เจ้าพระยา	บางบาล	พระนครศรีอยุธยา	4.00	4.81	4.86	5.02	5.22	5.46	เพิ่มขึ้น
				420.00	539.00	547.00	574.00	620.00	676.00	
C.37	เจ้าพระยา	บางบาล	พระนครศรีอยุธยา	1.65	3.58	3.60	3.68	3.82	3.96	เพิ่มขึ้น
				44.00	110.00	111.00	114.00	120.00	127.00	

*** ยังไม่ได้รับรายงาน

	
สะพานเดชาวาศ์ ต.ปากน้ำโพธิ์ อ.เมือง จ.นครสวรรค์ (ลุ่มน้ำเจ้าพระยา)	บ้านป้อม ต.บ้านป้อม อ.พระนครศรีอยุธยา จ.พระนครศรีอยุธยา (ลุ่มน้ำเจ้าพระยา)
	
อุทัยใหม่ ต.สะแกกรัง อ.เมือง จ.อุทัยธานี (ลุ่มน้ำเจ้าพระยา)	สะพานปรีดีธำรงค์ ต.หัวรอ อ.พระนครศรีอยุธยา จ.พระนครศรีอยุธยา (ลุ่มน้ำเจ้าพระยา)

ปริมาณน้ำในลำน้ำในพื้นที่ลุ่มน้ำเจ้าพระยา

(หมายเหตุ ที่มา : <http://mekhala.dwr.go.th/cctv/>)

4. สรุป

- รายงานสถานการณ์น้ำลุ่มน้ำเจ้าพระยาวันที่ 13 กันยายน 2565
- สถานการณ์น้ำในลุ่มน้ำเจ้าพระยาอยู่ในภาวะปกติ ระดับน้ำในลำน้ำส่วนใหญ่มีแนวโน้มเพิ่มขึ้น

รายงานสถานการณ์น้ำลุ่มน้ำบางปะกง-ปราจีนบุรี

วันที่ 13 กันยายน 2565

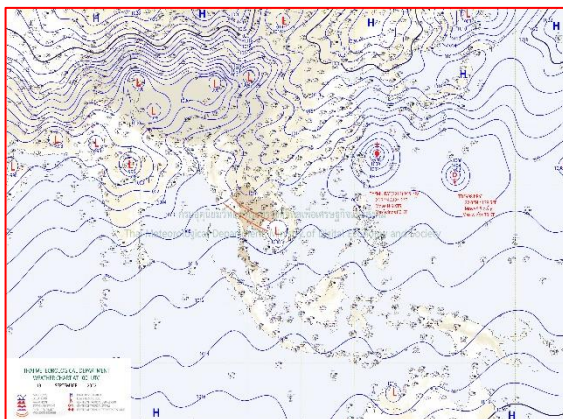
1) สภาพภูมิอากาศ (ที่มา : กรมอุตุนิยมวิทยา)

ลักษณะอากาศทั่วไป

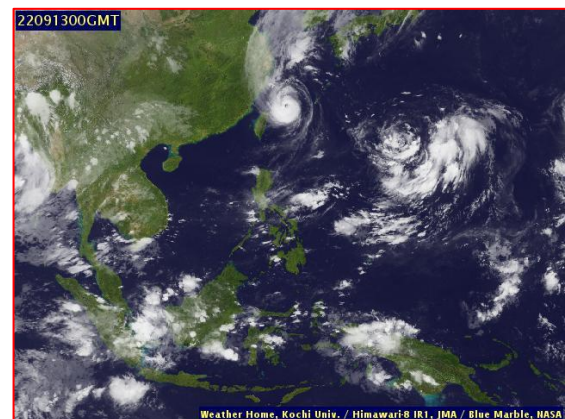
พยากรณ์อากาศ 24 ชั่วโมงข้างหน้า ร่องมรสุมกำลังปานกลางพาดผ่านภาคเหนือ ภาคกลางตอนบน และภาคตะวันออกเฉียงเหนือ เข้าสู่หย่อมความกดอากาศต่ำบริเวณประเทศกัมพูชา ประกอบกับมรสุมตะวันตกเฉียงใต้ยังคงพัดปกคลุมทะเลอันดามัน ภาคใต้ และอ่าวไทย ลักษณะเช่นนี้ทำให้ประเทศไทยยังคงมีฝนตกต่อเนื่องและมีฝนตกหนักบางแห่งในภาคเหนือ ภาคตะวันออกเฉียงเหนือ ภาคกลาง รวมทั้งกรุงเทพมหานครและปริมณฑล ภาคตะวันออก และภาคใต้

สภาพอากาศภาคตะวันออก

มีฝนฟ้าคะนองร้อยละ 70 ของพื้นที่ กับมีฝนตกหนักบางแห่ง บริเวณจังหวัดนครนายก ปราจีนบุรี ชลบุรี ระยอง จันทบุรี และตราด อุณหภูมิต่ำสุด 23-25 องศาเซลเซียส อุณหภูมิสูงสุด 30-33 องศาเซลเซียส ลมตะวันตกเฉียงใต้ ความเร็ว 15-30 กม./ชม. ทะเลมีคลื่นสูงประมาณ 1 เมตร บริเวณที่มีฝนฟ้าคะนองคลื่นสูงมากกว่า 1 เมตร



แผนที่อากาศวันที่ 13 ก.ย. 65 เวลา 07.00 น.



ภาพถ่ายจากดาวเทียมวันที่ 13 ก.ย. เวลา 07.00 น.

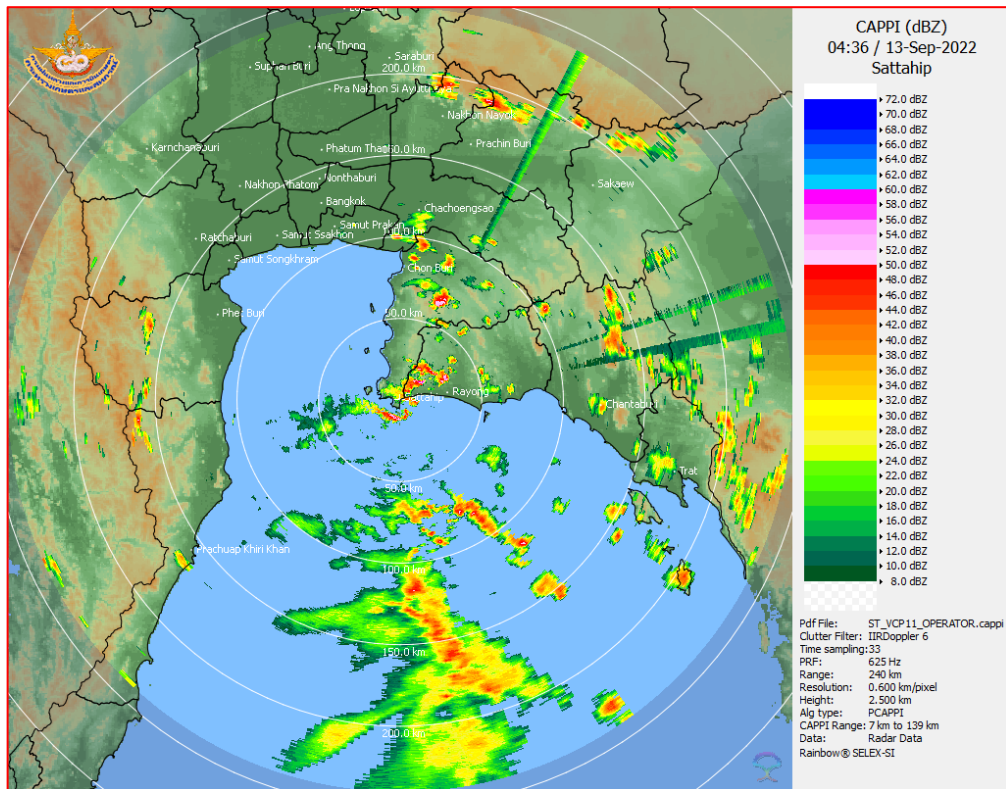
2) สถานการณ์ฝน

จากข้อมูลสถานการณ์ฝนในพื้นที่ลุ่มน้ำบางปะกง-ปราจีนบุรี ของวันที่ 13 กันยายน 2565 จากกรมอุตุนิยมวิทยา สถาบันสารสนเทศทรัพยากรน้ำ (องค์การมหาชน) กรมชลประทาน และกรมทรัพยากรน้ำพบว่า มีฝนตกเล็กน้อย บริเวณจังหวัดนครนายก และฉะเชิงเทรา โดยมีปริมาณฝน 1.3 – 9.6 มม.

ข้อมูลสถานการณ์ฝนในพื้นที่ลุ่มน้ำบางปะกง-ปราจีนบุรี ณ วันที่ 13 กันยายน 2565
(ข้อมูลจากกรมอุตุนิยมวิทยา เวลา 07.00 น.)

ลำดับ	พื้นที่	ปริมาณฝน (มม.)
1	อ.เมือง จ.นครนายก	9.6
2	อ.สนามชัยเขต จ.ฉะเชิงเทรา	1.3

หมายเหตุ“ฝน” คือ ฝนวัดปริมาณไม่ได้ (ต่ำกว่า 0.1 มิลลิเมตร), “*” คือ ไม่ได้รับข้อมูล



ภาพเรดาร์ตรวจอากาศ “สถานีสี่หีบ”
ณ วันที่ 13 กันยายน 2565 เวลา 11.36 น.
(ที่มา : กรมอุตุนิยมวิทยา)

สถานการณ์น้ำฝน

<p>Version: 04.01.C320505.20220403 initial date 12-Sep-2022 19:00 (Bangkok Time)</p>	<p>Version: 04.01.C320505.20220403 initial date 13-Sep-2022 19:00 (Bangkok Time)</p>
<p>แผนที่การคาดการณ์น้ำฝนวันที่ 13 ก.ย. 65</p>	<p>แผนที่การคาดการณ์น้ำฝนวันที่ 14 ก.ย. 65</p>
<p>Version: 04.01.C320505.20220403 initial date 14-Sep-2022 19:00 (Bangkok Time)</p>	<p>Version: 04.01.C320505.20220403 initial date 15-Sep-2022 19:00 (Bangkok Time)</p>
<p>แผนที่การคาดการณ์น้ำฝนวันที่ 15 ก.ย. 65</p>	<p>แผนที่การคาดการณ์น้ำฝนวันที่ 16 ก.ย. 65</p>
<p>Version: 04.01.C320505.20220403 initial date 16-Sep-2022 19:00 (Bangkok Time)</p>	<p>Version: 04.01.C320505.20220403 initial date 17-Sep-2022 19:00 (Bangkok Time)</p>
<p>แผนที่การคาดการณ์น้ำฝนวันที่ 17 ก.ย. 65</p>	<p>แผนที่การคาดการณ์น้ำฝนวันที่ 18 ก.ย. 65</p>
<p>ที่มา : www.thaiwater.net</p>	
<p>ผลการคาดการณ์ปริมาณฝนล่วงหน้า</p>	

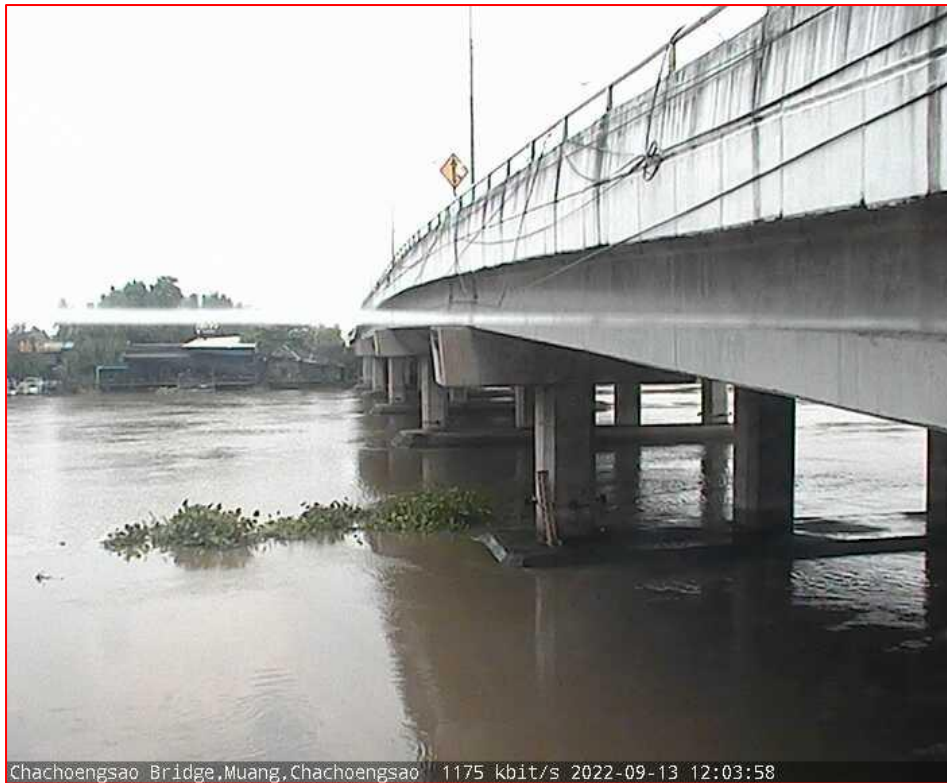
3) ข้อมูลปริมาณน้ำในลำน้ำ

สถานการณ์น้ำท่า (9 - 13 ก.ย. 65 ที่มา : กรมชลประทาน เวลา 06.00 น.)

สถานี	อำเภอ	จังหวัด	ลุ่มน้ำ	ระดับ	ศุกร์	เสาร์	อาทิตย์	จันทร์	อังคาร	แนว โน้ม (เพิ่ม/ ลด)
				ตลิ่ง(ม.)	9	10	11	12	13	
				ความจุ ลำน้ำ (ลบ.ม./ วิ.)	ก.ย.	ก.ย.	ก.ย.	ก.ย.	ก.ย.	
Kgt.19A	เกาะ จันทร์	ชลบุรี	บางปะกง	4.8	2.48	1.93	2.17	2.03	2.03	ทรงตัว
				83.95	15.00	5.50	9.10	7.00	7.00	
Kgt.30	เทศบาล เมือง	ฉะเชิงเทรา	บางปะกง	1.70	0.57	0.87	0.96	0.94	0.70	ลดลง
				-	*	*	*	*	*	
Ny.1B	เมือง	นครนายก	บางปะกง	8.81	5.86	5.50	5.26	5.27	5.32	เพิ่มขึ้น
				263.90	57.40	43.00	33.40	33.80	35.80	
Ny.3	บ้านนา	นครนายก	บางปะกง	6.26	5.34	4.46	4.29	4.25	4.75	เพิ่มขึ้น
				76.40	38.10	25.60	22.50	16.50	29.25	
Ny.4	เมือง	ปราจีนบุรี	บางปะกง	3.34	1.65	1.29	1.00	1.10	1.00	ลดลง
				185.00	31.50	19.70	11.00	14.00	11.00	
Ny.7	เมือง	นครนายก	บางปะกง	6.56	4.47	4.59	4.41	4.49	4.54	เพิ่มขึ้น
				-	*	*	*	*	*	
Kgt.1	เมือง	ปราจีนบุรี	ปราจีนบุรี	4.13	2.66	2.98	3.19	3.34	3.47	เพิ่มขึ้น
				774.00	*	*	*	*	*	
Kgt.3	กบินทร์ บุรี	ปราจีนบุรี	ปราจีนบุรี	8.79	6.95	7.89	8.09	8.24	8.35	เพิ่มขึ้น
				543.90	310.00	389.10	409.00	425.40	437.50	
Kgt.6	ศรีมหา โพธิ	ปราจีนบุรี	ปราจีนบุรี	7.10	4.46	5.24	5.53	5.69	5.81	เพิ่มขึ้น
				-	*	*	*	*	*	
Kgt.9	เขา ฉกรรจ์	สระแก้ว	ปราจีนบุรี	10.00	10.22	10.61	7.78	4.45	4.49	เพิ่มขึ้น
				502.50	476.00	515.00	267.50	51.60	54.80	
Kgt.10	เมือง	สระแก้ว	ปราจีนบุรี	11.00	10.05	10.84	11.38	9.98	6.47	ลดลง
				300.00	244.80	290.40	322.80	240.90	69.00	
Kgt.13A	กบินทร์ บุรี	ปราจีนบุรี	ปราจีนบุรี	16.17	12.26	13.64	14.21	14.53	14.88	เพิ่มขึ้น
				420.20	199.70	267.00	295.50	311.50	329.00	
Kgt.14A	นาดี	ปราจีนบุรี	ปราจีนบุรี	7.06	3.09	2.20	1.95	2.10	1.88	ลดลง
				352.60	47.60	13.00	7.00	10.00	5.60	

หมายเหตุ* ไม่ได้รับข้อมูล

ปริมาณน้ำในลำน้ำในพื้นที่ลุ่มน้ำบางปะกง-ปราจีนบุรี วันที่ 13 กันยายน 2565



สถานีเชิงสะพานฉะเชิงเทรา ต.หน้าเมือง อ.เมือง จ.ฉะเชิงเทรา
(ลุ่มน้ำบางปะกง – แม่น้ำบางปะกง)

4) สรุป

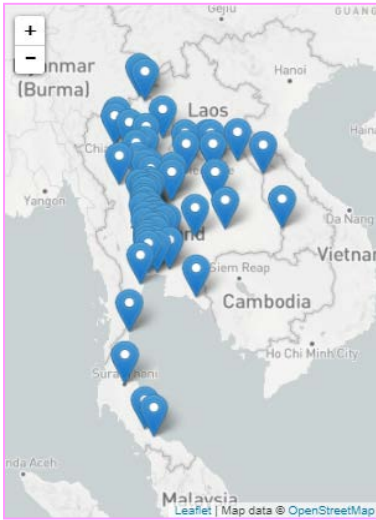
- สถานการณ์น้ำในลุ่มน้ำบางปะกง อยู่ในภาวะปกติ และระดับน้ำในลำน้ำส่วนใหญ่มีแนวโน้มเพิ่มขึ้น
- สถานการณ์น้ำในลุ่มน้ำปราจีนบุรี อยู่ในภาวะปกติ และระดับน้ำในลำน้ำส่วนใหญ่มีแนวโน้มเพิ่มขึ้น

รายงานระดับน้ำจากกล้อง
CCTV





รายงานระดับน้ำจากกล้อง CCTV
ณ. วันที่ 13 กันยายน พ.ศ. 2565



สรุปสถานการณ์น้ำในลำน้ำสายหลัก

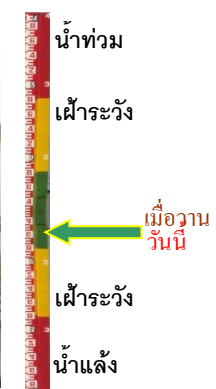
- สะพานพระแม่ย่า - อ.เมือง จ.สุโขทัย (ลุ่มน้ำยม) สถานการณ์ **เฝ้าระวังน้ำท่วม**
- สะพานท่าเสา - อ.เมือง จ.อุตรดิตถ์ (ลุ่มน้ำ่าน) สถานการณ์ **น้ำปกติ**
- สถานีวัดแม่น้ำโขง (MRC) - อ.เชียงคาน จ.เลย (ลุ่มน้ำโขง) สถานการณ์ **น้ำปกติ**
- วัดโคกจันทร์ - อ.สรรพยา จ.ชัยนาท (ลุ่มน้ำเจ้าพระยา) สถานการณ์ **น้ำปกติ**
- สะพานบุญรัตนประชาชนวัฒน์ - อ.สามพราน จ.นครปฐม (ลุ่มน้ำท่าจีน) สถานการณ์ **น้ำปกติ**
- สถานีอุตะเกาตอนล่าง - อ.หาดใหญ่ จ.สงขลา (ลุ่มน้ำทะเลสาบสงขลา) สถานการณ์ **น้ำปกติ**
- บ้านปากร่องห้วยจี่ - อ.บ้านตาก จ.ตาก (ลุ่มน้ำปิง) สถานการณ์ **น้ำปกติ**
- สะพานประวัติศาสตร์ - อ.ปาย จ.แม่ฮ่องสอน (ลุ่มน้ำสาละวิน) สถานการณ์ **น้ำปกติ**
- สะพานแควใหญ่ - อ.เมือง จ.กาญจนบุรี (ลุ่มน้ำแม่กลอง) สถานการณ์ **น้ำปกติ**

สถานีหัวฝาย - อ.แม่สาย จ.เชียงราย
(แม่สาย/โขง)



ระดับน้ำปัจจุบัน	396.27	ม.รทก.
ระดับตลิ่งต่ำสุด	-	ม.รทก.
ระดับท่อน้ำ	394.87	ม.รทก.

สง.ส่วนอุทกหนองคาย - อ.เมือง จ.หนองคาย
(ลุ่มน้ำโขง)



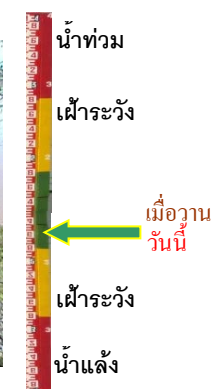
ระดับน้ำปัจจุบันต่ำกว่าสถาพ		
ระดับตลิ่งต่ำสุด	166.65	ม.รทก.
ระดับท่อน้ำ	149.20	ม.รทก.

วัดศรีชมพูนงค์คีต - อ.ท่าบ่อ จ.หนองคาย
(ห้วยโมง/โขงอีสาน)



ระดับน้ำปัจจุบัน	164.35	ม.รทก.
ระดับตลิ่งต่ำสุด	167.09	ม.รทก.
ระดับท่อน้ำ	156.60	ม.รทก.

สถานีวัดแม่น้ำโขง (MRC) - อ.เชียงคาน จ.เลย
(ลุ่มน้ำโขง)



ระดับน้ำปัจจุบัน	10.00	ม.รทก.
ระดับตลิ่งต่ำสุด	-	ม.รทก.
ระดับท่อน้ำ	-	ม.รทก.

ร.ร.เชียงใหม่คริสเตียน - อ.เมือง จ.เชียงใหม่
(ลุ่มน้ำปิง)



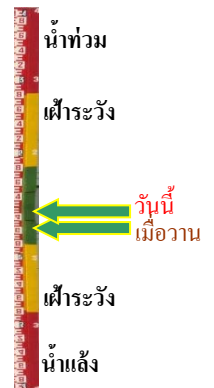
ระดับน้ำปัจจุบันต่ำกว่าสภาพ
ระดับตลิ่งต่ำสุด 302.12 ม.รทก.
ระดับท้องน้ำ - ม.รทก.



บ้านหาดเสลา - อ.ง่าม จ.นครสวรรค์
(ลุ่มน้ำปิง)



ระดับน้ำปัจจุบัน 29.61 ม.รทก.
ระดับตลิ่งต่ำสุด 32.53 ม.รทก.
ระดับท้องน้ำ 24.97 ม.รทก.



บ้านเหล่านกขุม - อ.เมือง จ.ขอนแก่น
(ลุ่มน้ำชี)



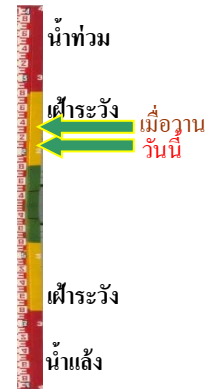
ระดับน้ำปัจจุบัน 148.00 ม.รทก.
ระดับตลิ่งต่ำสุด 149.71 ม.รทก.
ระดับท้องน้ำ 141.00 ม.รทก.



สะพานศรีษณาลัย - อ.ศรีษณาลัย จ.สุโขทัย
(ลุ่มน้ำยม)



ระดับน้ำปัจจุบัน 66.50 ม.รทก.
ระดับตลิ่งต่ำสุด 71.78 ม.รทก.
ระดับท้องน้ำ 58.48 ม.รทก.



สะพานพระแม่ย่า - อ.เมือง จ.สุโขทัย
(ลุ่มน้ำยม)



ระดับน้ำปัจจุบัน 50.00 ม.รทก.
ระดับตลิ่งต่ำสุด 48.59 ม.รทก.
ระดับท้องน้ำ - ม.รทก.



สะพานบางระกำ - อ.บางระกำ จ.พิษณุโลก
(ลุ่มน้ำยม)



ระดับน้ำปัจจุบันต่ำกว่าสภาพ
ระดับตลิ่งต่ำสุด 31.73 ม.รทก.
ระดับท้องน้ำ - ม.รทก.

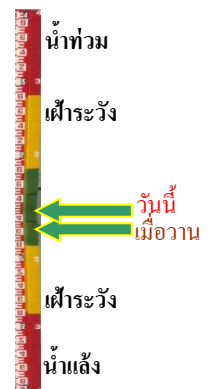


สะพานบ้านโพทะเล - อ.โพทะเล จ.พิจิตร
(ลุ่มน้ำยม)



ระดับน้ำปัจจุบัน 29.20 ม.รทก.
ระดับตลิ่งต่ำสุด 31.63 ม.รทก.
ระดับท้องน้ำ 20.59 ม.รทก.

วัดเกษไชยเหนือ - อ.ชุมแสง จ.นครสวรรค์
(ลุ่มน้ำน่าน)



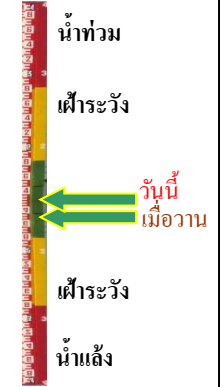
ระดับน้ำปัจจุบัน 26.15 ม.รทก.
ระดับตลิ่งต่ำสุด - ม.รทก.
ระดับท้องน้ำ - ม.รทก.

สะพานท่าเสา - อ.เมือง จ.อุตรดิตถ์
(ลุ่มน้ำน่าน)



ระดับน้ำปัจจุบัน 54.10 ม.รทก.
ระดับตลิ่งต่ำสุด 56.91 ม.รทก.
ระดับท้องน้ำ 47.80 ม.รทก.

สะพานเฉลิมพระเกียรติ 48 พรรษา
อ.เมือง จ.พิจิตร (ลุ่มน้ำน่าน)



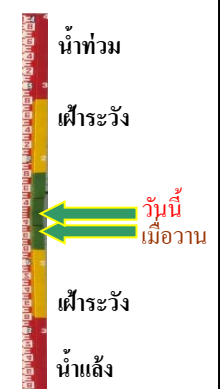
ระดับน้ำปัจจุบัน 35.00 ม.รทก.
ระดับตลิ่งต่ำสุด - ม.รทก.
ระดับท้องน้ำ - ม.รทก.

สะพานเฉลิมพระเกียรติ ร.9 72 พรรษา
อ.บางมูลนาก จ.พิจิตร (ลุ่มน้ำน่าน)



ระดับน้ำปัจจุบัน 28.80 ม.รทก.
ระดับตลิ่งต่ำสุด 27.23 ม.รทก.
ระดับท้องน้ำ 16.56 ม.รทก.

สะพานสุพรรณกัลยา - อ.เมือง จ.พิษณุโลก
(ลุ่มน้ำน่าน)



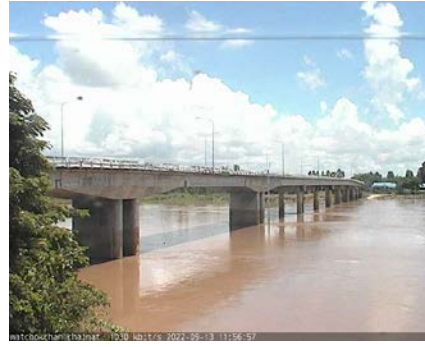
ระดับน้ำปัจจุบัน 40.10 ม.รทก.
ระดับตลิ่งต่ำสุด 44.52 ม.รทก.
ระดับท้องน้ำ 32.51 ม.รทก.

สะพานเดชาดิวงศ์ - อ.เมือง จ.นครสวรรค์
(ลุ่มน้ำเจ้าพระยา)



ระดับน้ำปัจจุบัน 18.55 ม.รทก.
ระดับตลิ่งต่ำสุด 23.22 ม.รทก.
ระดับทอ้งน้ำ 11.15 ม.รทก.

วัดโคกจันทร์ - อ.สรรพยา จ.ชัยนาท
(ลุ่มน้ำเจ้าพระยา)



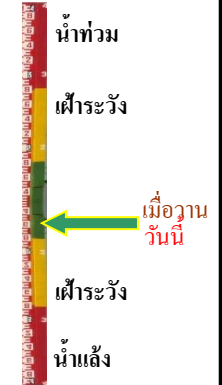
ระดับน้ำปัจจุบัน 11.39 ม.รทก.
ระดับตลิ่งต่ำสุด - ม.รทก.
ระดับทอ้งน้ำ - ม.รทก.

บ้านป้อม - อ.พระนครศรีอยุธยา
จ.พระนครศรีอยุธยา (ลุ่มน้ำเจ้าพระยา)



ระดับน้ำปัจจุบัน 11.30 ม.รทก.
ระดับตลิ่งต่ำสุด - ม.รทก.
ระดับทอ้งน้ำ - ม.รทก.

ศาลากลางสมุทรปราการ - อ.เมือง
จ.สมุทรปราการ (ลุ่มน้ำเจ้าพระยา)



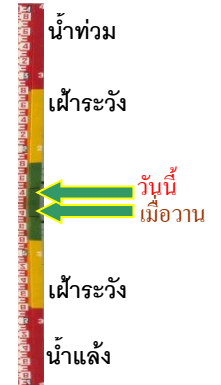
ระดับน้ำปัจจุบันต่ำกว่าสถาพ
ระดับตลิ่งต่ำสุด - ม.รทก.
ระดับทอ้งน้ำ - ม.รทก.

อุทัยใหม่ - อ.เมือง จ.อุทัยธานี
(ลุ่มน้ำสะแกกรัง)



ระดับน้ำปัจจุบัน 18.40 ม.รทก.
ระดับตลิ่งต่ำสุด - ม.รทก.
ระดับทอ้งน้ำ - ม.รทก.

สะพานปรีดีย์ - อ.เมือง จ.พระนครศรีอยุธยา
(ลุ่มน้ำเจ้าพระยา)



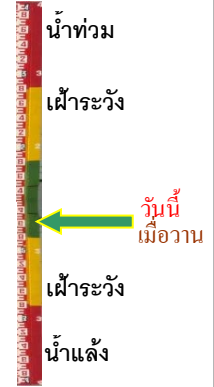
ระดับน้ำปัจจุบัน 2.10 ม.รทก.
ระดับตลิ่งต่ำสุด - ม.รทก.
ระดับทอ้งน้ำ - ม.รทก.

สะพานบุญรัตนประชาชนวัฒน์ - อ.สามพราน
จ.นครปฐม (ลุ่มน้ำท่าจีน)



ระดับน้ำปัจจุบัน ผักตบชวาบังสภาพ
ระดับตลิ่งต่ำสุด 1.46 ม.รทก.
ระดับท้องน้ำ -7.22 ม.รทก.

สะพานข้ามแม่น้ำท่าจีน ทางหลวง3365
อ.สามชุก จ.สุพรรณบุรี (ลุ่มน้ำท่าจีน)



ระดับน้ำปัจจุบัน ต้นไม้บังสภาพ
ระดับตลิ่งต่ำสุด 5.70 ม.รทก.
ระดับท้องน้ำ 0.46 ม.รทก.

สะพานสามง่าม-ท่าโบสถ์
อ.หันคา จ.ชัยนาท (ลุ่มน้ำท่าจีน)



ระดับน้ำปัจจุบัน 12.39 ม.รทก.
ระดับตลิ่งต่ำสุด 5.70 ม.รทก.
ระดับท้องน้ำ 0.46 ม.รทก.

เชิงสะพานฉะเชิงเทรา - อ.เมือง
จ.ฉะเชิงเทรา (ลุ่มน้ำบางปะกง)



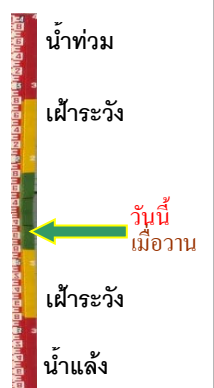
ระดับน้ำปัจจุบัน ต่ำกว่าสภาพ
ระดับตลิ่งต่ำสุด 1.90 ม.รทก.
ระดับท้องน้ำ - ม.รทก.

เทศบาลเมืองเพชรบุรี - อ.เมือง จ.เพชรบุรี
(ลุ่มน้ำเพชรบุรี)



ระดับน้ำปัจจุบัน 1.05 ม.รทก.
ระดับตลิ่งต่ำสุด 4.33 ม.รทก.
ระดับท้องน้ำ 0.01 ม.รทก.

สถานีอุต๊ะเขาตอนล่าง - อ.หาดใหญ่ จ.สงขลา
(ลุ่มน้ำทะเลสาบสงขลา)



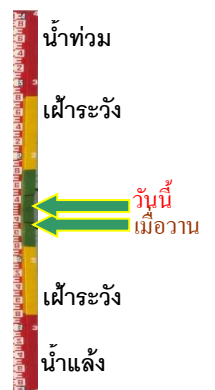
ระดับน้ำปัจจุบัน 0.40 ม.รทก.
ระดับตลิ่งต่ำสุด 8.93 ม.รทก.
ระดับท้องน้ำ -1.93 ม.รทก.

สถานีบ้านปากร่องห้วยจี่ - อ.บ้านตาก จ.ตาก
(ลุ่มน้ำปิง-วัง-สะแกกรัง-ป่าสัก)



ระดับน้ำปัจจุบัน 117.67 ม.รทก.
ระดับตลิ่งต่ำสุด 120.45 ม.รทก.
ระดับท้องน้ำ 114.47 ม.รทก.

สถานีบ้านจางวาง - อ.หล่มสัก จ.เพชรบูรณ์
(ลุ่มน้ำปิง-วัง-สะแกกรัง-ป่าสัก)



ระดับน้ำปัจจุบัน 133.55 ม.รทก.
ระดับตลิ่งต่ำสุด 135.46 ม.รทก.
ระดับท้องน้ำ 127.24 ม.รทก.

สถานีแม่น้ำป่าสัก - อ.แก่งคอย จ.สระบุรี
(ลุ่มน้ำปิง-วัง-สะแกกรัง-ป่าสัก)



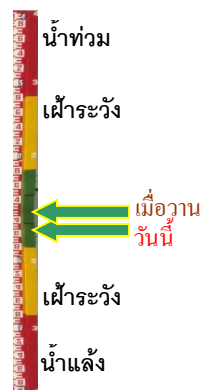
ระดับน้ำปัจจุบันต่ำกว่าสภาพ
ระดับตลิ่งต่ำสุด 20.10 ม.รทก.
ระดับท้องน้ำ 4.79 ม.รทก.

สถานีแม่น้ำป่าสัก - อ.เมือง จ.เพชรบูรณ์
(ลุ่มน้ำปิง-วัง-สะแกกรัง-ป่าสัก)



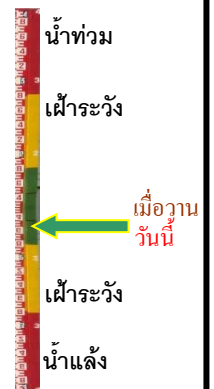
ระดับน้ำปัจจุบัน 113.00 ม.รทก.
ระดับตลิ่งต่ำสุด 114.98 ม.รทก.
ระดับท้องน้ำ 104.53 ม.รทก.

สะพานข้ามคลองแม่กลาง - อ.ปางมะผ้า จ.แม่ฮ่องสอน
(ลุ่มน้ำสาละวิน)



ระดับน้ำปัจจุบัน 581.98 ม.รทก.
ระดับตลิ่งต่ำสุด 592.34 ม.รทก.
ระดับท้องน้ำ 581.23 ม.รทก.

สะพานข้ามห้วยแม่สอด - อ.แม่สอด จ.ตาก
(ลุ่มน้ำสาละวิน)



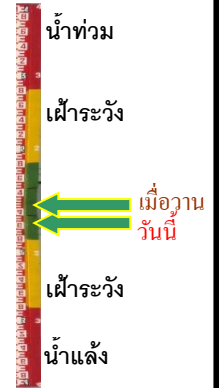
ระดับน้ำปัจจุบัน 205.50 ม.รทก.
ระดับตลิ่งต่ำสุด 207.80 ม.รทก.
ระดับท้องน้ำ 203.37 ม.รทก.

สะพานบ้านหนองปรือ - อ.หนองปรือ จ.กาญจนบุรี
(ลุ่มน้ำแม่กลอง)



ระดับน้ำปัจจุบัน	141.60	ม.รทก.
ระดับตลิ่งต่ำสุด	147.06	ม.รทก.
ระดับท้องน้ำ	140.73	ม.รทก.

สะพานแควใหญ่ - อ.เมือง จ.กาญจนบุรี
(ลุ่มน้ำแม่กลอง)



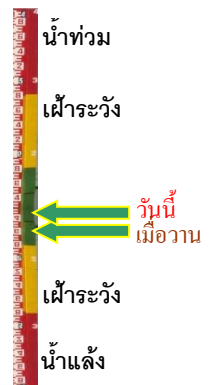
ระดับน้ำปัจจุบัน	24.52	ม.รทก.
ระดับตลิ่งต่ำสุด	28.28	ม.รทก.
ระดับท้องน้ำ	20.86	ม.รทก.

สะพานบ้านท่าเรือ - อ.ท่ามะกา จ.กาญจนบุรี
(ลุ่มน้ำแม่กลอง)



ระดับน้ำปัจจุบัน	6.49	ม.รทก.
ระดับตลิ่งต่ำสุด	14.82	ม.รทก.
ระดับท้องน้ำ	2.90	ม.รทก.

สะพานเฉลิมพระเกียรติ 60 พรรษา
อ.บ้านโป่ง จ.ราชบุรี (ลุ่มน้ำแม่กลอง)



ระดับน้ำปัจจุบัน	9.04	ม.รทก.
ระดับตลิ่งต่ำสุด	17.63	ม.รทก.
ระดับท้องน้ำ	5.68	ม.รทก.

สะพานสมเด็จพระศรีสุริเยนทร์
อ.อัมพวา จ.สมุทรสงคราม (ลุ่มน้ำแม่กลอง)



ระดับน้ำปัจจุบัน	0.20	ม.รทก.
ระดับตลิ่งต่ำสุด	2.52	ม.รทก.
ระดับท้องน้ำ	-14.58	ม.รทก.