



**รายงานการเฝ้าระวังติดตามสถานการณ์น้ำและความช่วยเหลือ
ศูนย์ปฏิบัติการทรัพยากรธรรมชาติและสิ่งแวดล้อม (ด้านทรัพยากรน้ำ)
กระทรวงทรัพยากรธรรมชาติและสิ่งแวดล้อม**

ศูนย์ป้องกันวิกฤติน้ำ กรมทรัพยากรน้ำ

โทรศัพท์ ๐ ๒๒๗๑ ๖๐๐๐ ต่อ ๖๔๔๕ โทรสาร ๐ ๒๒๗๘ ๖๖๒๙ www.dwr.go.th IDLine: mekhalawoc Email: mekhala@dwr.mail.go.th

ศูนย์เทคโนโลยีสารสนเทศทรัพยากรน้ำบาดาล กรมทรัพยากรน้ำบาดาล

โทรศัพท์ ๐ ๒๖๖๖ ๗๐๙๐ โทรสาร ๐ ๒๖๖๖ ๗๑๐๐ www.dgr.go.th Email: itcenter@dgr.mail.go.th

สำนักงานนโยบายและแผนทรัพยากรธรรมชาติและสิ่งแวดล้อม

โทรศัพท์ ๐ ๒๖๖๕๖๕๐๐ www.onep.go.th Email: webmaster@onep.go.th

กรมทรัพยากรธรณี

โทรศัพท์ ๐ ๒๖๒๑๙๕๐๐ www.dmr.go.th Email: webmaster@dmr.mail.go.th

รายงานฉบับที่ ๕๑๔/๒๕๖๕

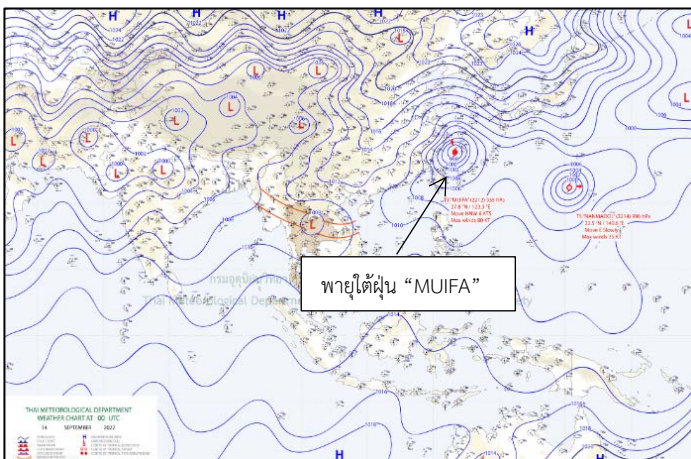
เวลา ๑๕.๐๐ น.

วันที่ ๑๔ กันยายน ๒๕๖๕

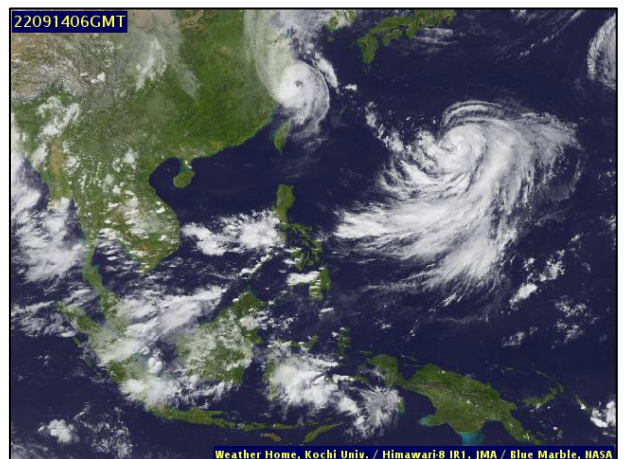
เรียน รมว.ทส. เลขานุการ รมว.ทส. ที่ปรึกษา รมว.ทส. ปกท.ทส. รอง ปกท.ทส. อทน. อทบ. และหน่วยงานที่เกี่ยวข้อง

๑. สภาวะอากาศ เวลา ๑๒.๐๐ น. (กรมอุตุนิยมวิทยา)

พยากรณ์อากาศ ๒๔ ชั่วโมงข้างหน้า บริเวณความกดอากาศสูงที่ปกคลุมประเทศลาวตอนบนและเวียดนามตอนบนมีกำลังอ่อนลง ส่งผลทำให้ร่องมรสุมเลื่อนขึ้นไปพาดผ่านภาคเหนือและภาคตะวันออกเฉียงเหนือ ในขณะที่มรสุมตะวันตกเฉียงใต้ยังคงพัดปกคลุมทะเลอันดามัน ภาคใต้ และอ่าวไทย ลักษณะเช่นนี้ทำให้ประเทศไทยมีฝนตกต่อเนื่องและมีฝนตกหนักบางแห่งในภาคเหนือ ภาคตะวันออกเฉียงเหนือ ภาคกลาง รวมทั้งกรุงเทพมหานครและปริมณฑล ภาคตะวันออก และภาคใต้ฝั่งตะวันตก ขอให้ประชาชนในบริเวณดังกล่าวระวังอันตรายจากฝนตกหนักและฝนที่ตกสะสม ซึ่งอาจทำให้เกิดน้ำท่วมฉับพลันและน้ำป่าไหลหลาก โดยเฉพาะพื้นที่ลาดเชิงเขาใกล้ทางน้ำไหลผ่านและพื้นที่ลุ่มในระยะนี้ไว้ด้วย

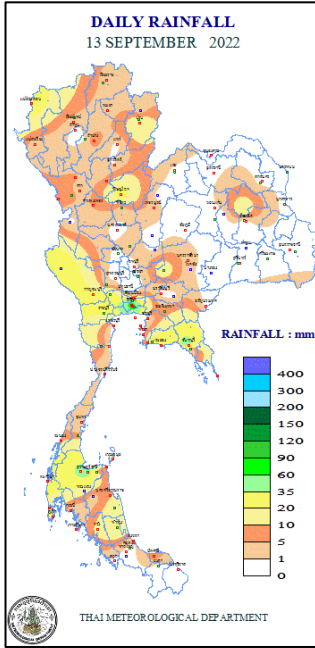


แผนที่อากาศ วันที่ ๑๔ ก.ย. ๒๕๖๕ เวลา ๐๗.๐๐ น.



ภาพถ่ายดาวเทียม วันที่ ๑๔ ก.ย. ๒๕๖๕ เวลา ๑๓.๐๐ น.

๒. ปริมาณฝนสะสม ณ เวลา ๐๗.๐๐น.(เมื่อวาน) - ๐๗.๐๐ น.(วันนี้) (กรมอุตุนิยมวิทยา)



จุดตรวจวัด	ปริมาณฝน (มม.)
จ.กรุงเทพมหานคร	๘๔.๒
จ.กรุงเทพฯ (บางนา สกษ.)	๗๒.๙
จ.สุราษฎร์ธานี	๔๗.๕
จ.จันทบุรี	๔๕.๓
จ.กาญจนบุรี (ทองผาภูมิ)	๓๔.๒
จ.ระยอง (ห้วยโป่ง สกษ.)	๒๙.๐
จ.พิษณุโลก	๒๘.๕

๓. ปริมาณฝนสะสมของพื้นที่ลาดเชิงเขา ๑๒ ชม. ที่ผ่านมา (กรมทรัพยากรน้ำ)

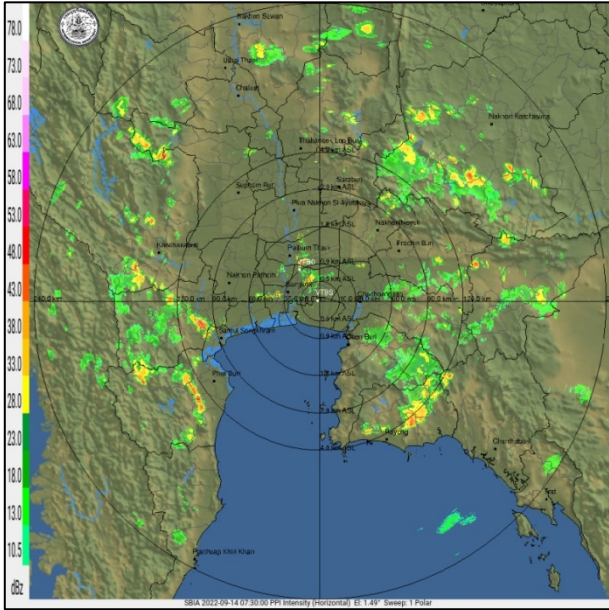
รหัสสถานี	จุดตรวจวัด	ปริมาณฝน (มม./๑๒ ชม.)
STN๐๑๑๘	บ้านทบศอก ต.หมอกจำแป้ อ.เมืองแม่ฮ่องสอน จ.แม่ฮ่องสอน	๒๔๘.๕
STN๐๑๓๘	บ้านมุงเหนือ ต.บ้านมุง อ.เนินมะปราง จ.พิษณุโลก	๑๓๒.๐
STN๐๖๓๒	บ้านทุ่งมะส้าน ต.ห้วยผา อ.เมืองแม่ฮ่องสอน จ.แม่ฮ่องสอน	๑๑๙.๐
STN๐๖๓๑	บ้านแม่สุยะ ต.ห้วยผา อ.เมืองแม่ฮ่องสอน จ.แม่ฮ่องสอน	๙๗.๐
STN๐๔๐๙	บ้านห้วยบง ต.บ้านจันทร์ อ.แม่แจ่ม จ.เชียงใหม่	๘๑.๕
STN๐๖๓๗	บ้านขุนแม่ลาน้อย ต.ขุนแม่ลาน้อย อ.แม่ลาน้อย จ.แม่ฮ่องสอน	๗๙.๕
STN๐๑๓๙	บ้านฝาแล้ง ต.ขุนฝาง อ.เมืองอุตรดิตถ์ จ.อุตรดิตถ์	๗๙.๕
STN๐๘๘๕	บ้านแม่เตินเหนือ ต.แม่ถอด อ.เถิน จ.ลำปาง	๗๒.๕
STN๐๕๒๕	บ้านปางขุม ต.ยังเมิน อ.สะเมิง จ.เชียงใหม่	๗๒.๕
STN๐๑๑๗	บ้านขุนสาโน ต.โป่งสา อ.ปาย จ.แม่ฮ่องสอน	๗๑.๐

๔. ค่าความชื้นในดิน (กรมทรัพยากรน้ำ/คณะกรรมการแม่น้ำโขง)

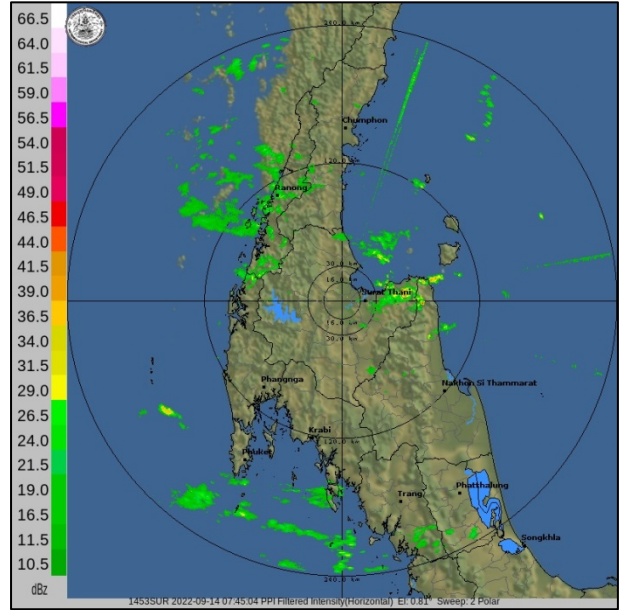
ภูมิภาค	ความชื้นในดิน [-] ๑ ส.ค. ๖๕	ความชื้นในดิน [-] ๑๒ ก.ย. ๖๕	แนวโน้ม
เหนือ	๒๐-๔๐	๔๐-๖๐	เพิ่มขึ้น
กลาง	๔๐-๖๐	๖๐-๘๐	เพิ่มขึ้น
ตะวันออกเฉียงเหนือ	๔๐-๖๐	๖๐-๘๐	เพิ่มขึ้น
ตะวันออก	๔๐-๖๐	๖๐-๘๐	เพิ่มขึ้น
ตะวันตก	๒๐-๔๐	๒๐-๔๐	ทรงตัว
ใต้	๔๐-๖๐	๔๐-๖๐	ทรงตัว

หมายเหตุ : ความชื้นในดิน ๐ หมายถึง ดินที่แห้งสนิท และ ๑๐๐ หมายถึง ดินที่อิ่มน้ำ

๕. เรดาร์ตรวจอากาศ ณ วันที่ ๑๔ กันยายน ๒๕๖๕ (กรมอุตุนิยมวิทยา)



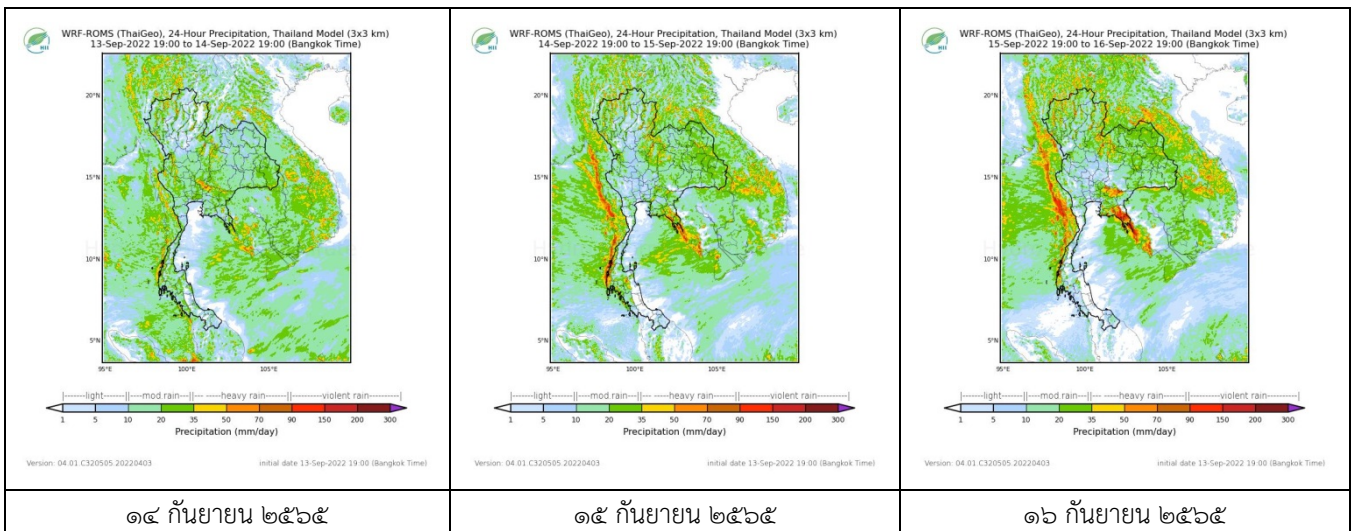
สถานีสุวรรณภูมิ เวลา ๑๔.๓๐ น.



สถานีสุราษฎร์ธานี เวลา ๑๕.๔๕ น.

จากเรดาร์ตรวจอากาศพบว่ามียกลุ่มเมฆฝนปกคลุมบริเวณภาคเหนือ ภาคตะวันออกเฉียงเหนือ และภาคใต้ของประเทศไทย

๖. แผนภาพคาดการณ์ฝนล่วงหน้า ๓ วัน (สถาบันสารสนเทศทรัพยากรน้ำ (องค์การมหาชน))



๗. สถานการณ์น้ำในแหล่งเก็บกักน้ำ ณ วันที่ ๑๔ กันยายน ๒๕๖๕ (กรมชลประทาน กรมทรัพยากรน้ำ และสทช.)

๗.๑ ปริมาณน้ำในอ่างฯ ๔๗,๑๔๑ ล้าน ลบ.ม. คิดเป็นร้อยละ ๖๖ (ปริมาณน้ำใช้การได้ ๒๓,๖๐๔ ล้าน ลบ.ม. คิดเป็นร้อยละ ๕๐) ปริมาณน้ำในอ่างฯ เทียบกับปี ๒๕๖๔ (๔๐,๒๖๒ ล้าน ลบ.ม. คิดเป็นร้อยละ ๕๓) มากกว่าปี ๒๕๖๔ จำนวน ๖,๘๗๙ ล้าน ลบ.ม. ปริมาณน้ำไหลลงอ่างฯ จำนวน ๕๒๗.๕๕ ลบ.ม. ปริมาณน้ำระบาย จำนวน ๑๖๙.๒๔ ล้าน ลบ.ม. สามารถรับน้ำได้อีก ๒๓,๗๘๗ ล้าน ลบ.ม.

อ่างเก็บน้ำ	ความจุที่ รณก. (ล้าน ลบ.ม.)	ปริมาณ น้ำในอ่าง		ปริมาณ น้ำใช้การได้		ปริมาณ น้ำไหลลงอ่าง		ปริมาณ น้ำระบาย		ปริมาณ น้ำรับได้ อีก (ล้าน ม. ^๓) <small>(ตรวจที่รณ- ปริมาณน้ำ ปัจจุบัน)</small>
		ปริมาณ (ล้าน ม. ^๓)	% น้ำ เก็บ กัก	ปริมาณ (ล้าน ม. ^๓)	% น้ำใช้ การ	วันนี้ (ล้าน ม. ^๓)	เมื่อวาน (ล้าน ม. ^๓)	วันนี้ (ล้าน ม. ^๓)	เมื่อวาน (ล้าน ม. ^๓)	
๑.ภูมิพิล	๑๓,๔๖๒	๗,๖๙๒	๕๗	๓,๘๙๒	๔๐	๑๓๘.๔๓	๑๒๑.๒๖	๒.๐๐	๒.๐๐	๕,๗๗๐
๒.สิริกิติ์	๙,๕๑๐	๕,๖๗๖	๖๐	๒,๘๒๕	๔๒	๔๖.๙๙	๕๒.๗๖	๒.๐๔	๒.๐๐	๓,๘๓๔
๓.จุฬารัตน์	๑๖๔	๑๐๐	๖๑	๖๓	๖๐	๒.๔๒	๓.๐๖	๐.๐๐	๐.๐๐	๖๔

๔.อุบลรัตน์	๒,๔๓๑	๑,๔๔๑	๕๙	๘๖๐	๔๖	๖๗.๐๘	๖๓.๕๒	๒๓.๘๘	๒๓.๘๓	๙๙๐
๕.ลำปาง	๑,๙๘๐	๑,๓๘๐	๗๐	๑,๒๘๐	๖๘	๓๐.๐๕	๓๖.๗๖	๕.๗๑	๕.๖๕	๖๐๐
๖.สิรินธร	๑,๙๖๖	๑,๔๖๔	๗๔	๖๓๓	๕๖	๒๕.๕๐	๒๐.๖๐	๑๐.๓๔	๑๐.๒๙	๕๐๒
๗.ป่าสักชลสิทธิ์	๙๖๐	๓๖๔	๓๘	๓๖๑	๓๘	๓๙.๑๓	๔๓.๕๗	๒๗.๗๓	๒๗.๗๓	๕๙๖
๘.ศรีนครินทร์	๑๗,๗๔๕	๑๔,๓๑๓	๘๑	๔,๐๔๘	๕๔	๓๗.๓๘	๓๖.๖๔	๒๐.๐๓	๑๙.๙๔	๓,๔๓๒
๙.วชิราลงกรณ์	๘,๘๖๐	๕,๗๑๗	๖๕	๒,๗๐๕	๔๖	๒๒.๗๙	๑๙.๘๑	๑๐.๐๓	๑๐.๐๗	๓,๑๔๓
๑๐.ขุนด่านปราการชล	๒๒๔	๑๗๙	๘๐	๑๗๕	๘๐	๒.๒๖	๑.๒๔	๐.๑๐	๑.๗๗	๔๕
๑๑.รัชชประภา	๕,๖๓๙	๓,๔๑๓	๖๑	๒,๐๖๑	๔๘	๑๐.๒๑	๗.๗๙	๔.๕๖	๔.๘๑	๒,๒๒๖
๑๒.บางกลาง	๑,๔๕๔	๖๙๔	๔๘	๔๑๘	๓๕	๓.๙๑	๒.๗๕	๕.๙๔	๗.๙๘	๗๖๐

๗.๒ อ่างเก็บน้ำขนาดกลาง ๔๑๒ แห่ง มีปริมาณน้ำ ๔,๑๒๕ ล้าน ลบ.ม. (๘๐%) ปริมาณน้ำใช้การ ๓,๗๓๘ ล้าน ลบ.ม. (๗๘%)

๗.๓ แหล่งน้ำในพื้นที่นอกเขตชลประทาน ๑๐๒,๐๙๙ แห่ง มีปริมาณน้ำรวม ๖,๙๔๘ ล้าน ลบ.ม. (๘๒%)

๗.๔ แหล่งน้ำขนาดเล็กนอกเขตชลประทาน ๑๓๘ แห่ง ตรวจวัดโดยกรมทรัพยากรน้ำ เริ่มต้นฤดูฝน มีปริมาณน้ำ ๒๐๑.๖๐ ล้าน ลบ.ม. (๘๐%) ปริมาณน้ำปัจจุบัน ๒๔๓.๓๐ ล้าน ลบ.ม. (๘๙%)

ภูมิภาค	จำนวน (แห่ง)	ปริมาณรวม (ล้าน ลบ.ม.)	ปริมาณน้ำ (ล้าน ลบ.ม.)							
			เดือน						ปัจจุบัน	
			มี.ค. ๖๕	เม.ย. ๖๕	พ.ค. ๖๕	มิ.ย. ๖๕	ก.ค. ๖๕	ส.ค. ๖๕	๑๒ ก.ย. ๖๕	ร้อยละ
เหนือ	๑๗,๒๔๙	๑,๑๐๓	๖๗๓.๕๑	๕๙๒.๑๖	๕๔๔.๐๒	๖๐๙.๖๙	๕๗๓.๐๖	๗๖๔.๙๖	๘๔๑.๘๓	๘๕
ตะวันออกเฉียงเหนือ	๕๔,๕๔๗	๓,๕๖๔	๒,๗๘๑.๙๙	๒,๖๐๑.๘๑	๒,๔๗๕.๐๕	๒,๘๐๙.๗๔	๒,๕๔๓.๙๑	๓,๔๕๕.๒๒	๓,๗๖๙.๔๙	๘๕
กลาง	๑๖,๓๖๗	๑,๑๓๗	๑,๑๕๒.๑๗	๑,๐๘๒.๔๑	๙๖๗.๓๘	๙๔๐.๔๕	๘๖๗.๕๔	๑,๐๙๔.๓๕	๑,๑๘๓.๔๕	๗๗
ตะวันออกเฉียง	๗,๘๐๔	๖๓๕	๗๔๐.๓๙	๖๙๐.๓๒	๖๑๐.๑๕	๕๘๘.๐๙	๕๓๔.๒๓	๗๗๓.๙๙	๘๑๘.๕๗	๗๔
ตะวันตก	๒,๕๐๖	๗๑๑	๑๕๙.๑๕	๑๕๓.๗๒	๑๔๐.๕๘	๑๓๖.๓๔	๑๓๒.๐๓	๑๑๖.๔๐	๑๑๖.๕๕	๖๔
ใต้	๓,๖๒๖	๑,๓๑๙	๓๐๕.๓๘	๓๐๗.๓๘	๒๗๘.๖๖	๒๖๖.๕๐	๒๕๐.๓๐	๒๒๖.๓๑	๒๑๗.๗๐	๖๐
รวม	๑๐๒,๐๙๙.๐๐	๘,๔๗๐	๕,๘๑๒.๕๙	๕,๔๒๗.๘๐	๕,๐๑๕.๘๓	๕,๓๕๐.๘๐	๔,๙๐๑.๐๘	๖,๔๓๑.๒๒	๖,๙๔๗.๕๙	๘๒

๘. สถานการณ์น้ำในประเทศ ณ วันที่ ๑๑ - ๑๔ กันยายน ๒๕๖๕ (กรมชลประทาน)

สถานี	แม่น้ำ	อำเภอ	จังหวัด	ระดับตลิ่ง (ม. รทก.)	ระดับน้ำ (ม.รทก.)				แนวโน้ม	เปรียบเทียบระดับตลิ่ง
					อาทิตย์	จันทร์	อังคาร	พุธ		
					๑๑ ก.ย.	๑๒ ก.ย.	๑๓ ก.ย.	๑๔ ก.ย.		
P.๑	ปิง	เมือง	เชียงใหม่	๓.๗๐	๒.๐๙	๒.๗๓	๒.๙๑	๓.๑๐	เพิ่มขึ้น	- ๐.๖๐
W.๑C	วัง	เมือง	ลำปาง	๕.๒๐	๐.๕๐	๑.๗๔	๒.๖๓	๓.๓๒	เพิ่มขึ้น	- ๑.๘๘
Y.๑๖	ยม	บางระกำ	พิษณุโลก	๗.๓๐	๗.๖๒	๗.๗๔	๗.๘๔	๘.๐๑	เพิ่มขึ้น	ล้นตลิ่ง
N.๗A	น่าน	เมือง	พิจิตร	๙.๘๗	๗.๘๕	๘.๒๐	๘.๕๓	๘.๘๐	เพิ่มขึ้น	- ๑.๐๗
C.๒	เจ้าพระยา	เมือง	นครสวรรค์	๒๖.๒๐	๒๒.๑๖	๒๒.๓๙	๒๒.๕๖	๒๒.๘๒	เพิ่มขึ้น	- ๓.๓๘
C.๑๓	เจ้าพระยา	สรรพยา	ชัยนาท	๑๖.๓๔	๑๓.๑๘	๑๓.๕๓	๑๓.๘๗	๑๔.๐๓	เพิ่มขึ้น	- ๒.๓๑
M.๖A	มูล	สตึก	บุรีรัมย์	๗.๙๕	๖.๘๔	๖.๘๔	๖.๘๕	๖.๘๖	เพิ่มขึ้น	- ๑.๐๙
M.๑๙๑	ลำตะคอง	เมือง	นครราชสีมา	๓.๕๐	๒.๔๖	๒.๕๐	๒.๔๐	๒.๒๓	ลดลง	- ๑.๒๗
M.๗	มูล	เมือง	อุบลราชธานี	๗.๐๐	๗.๐๘	๗.๑๑	๗.๑๕	๗.๑๙	เพิ่มขึ้น	ล้นตลิ่ง
M.๖๙	ลำเซบก	ตระการพืชผล	อุบลราชธานี	๗.๓๐	๕.๓๙	๕.๓๓	๕.๖๓	๕.๖๒	ลดลง	- ๑.๖๘
X.๖๔	คลองท่าแซะ	ท่าแซะ	ชุมพร	๑๗.๑๓	๘.๗๖	๘.๒๓	๘.๗๒	๘.๒๗	ลดลง	- ๘.๘๖
X.๑๔๙	คลองกลาย	นบพิตำ	นครศรีธรรมราช	๓๓.๙๖	๒๗.๖๔	๒๗.๖๐	๒๗.๙๗	๒๗.๗๕	ลดลง	- ๖.๒๑
X.๒๗๔	แม่น้ำโก-ลก	แว้ง	นราธิวาส	๒๔.๑๘	๑๘.๙๖	๑๘.๗๑	๑๘.๗๑	***	***	***
X.๓๗A	แม่น้ำตาปี	พระแสง	สุราษฎร์ธานี	๑๑.๗๐	๗.๒๗	๗.๓๗	๗.๕๗	๗.๖๒	เพิ่มขึ้น	- ๔.๐๘

*** ยังไม่ได้รับรายงาน

๙. สถานการณ์น้ำในพื้นที่ลุ่มน้ำโขง ณ วันที่ ๑๔ สิงหาคม ๒๕๖๕ (คณะกรรมการแม่น้ำโขง)

สถานี	ระดับอ้างอิง (ม.รทก.)	ระดับตลิ่ง (ม.)	ระดับน้ำ (ม.)		เทียบกับ ระดับตลิ่ง (ม.)	ระดับน้ำคาดการณ์ (ม.)				
			๑๓ ก.ย.	๑๔ ก.ย.		๑๕ ก.ย.	๑๖ ก.ย.	๑๗ ก.ย.	๑๘ ก.ย.	๑๙ ก.ย.
เขื่อนจิ่งหง (จีน)	-	-	๕๓๕.๒๒	๕๓๕.๖๗	-	-	-	-	-	-
เชียงแสน (เชียงราย)	๓๕๗.๑๑๐	๑๒.๘๐	๓.๙๓	๔.๑๕	-๘.๖๕	๔.๓๐	๔.๔๕	๔.๕๕	๔.๖๐	๔.๖๕
หลวงพระบาง (สปป.ลาว)	๒๖๗.๑๕๕	๑๘.๐๐	๑๑.๔๒	๑๑.๔๖	-๖.๕๔	๑๑.๗๘	๑๒.๐๓	๑๒.๒๐	๑๒.๓๕	๑๒.๔๖
เชียงคาน (เลย)	๑๙๔.๑๑๘	๑๖.๐๐	๑๐.๐๔	๑๐.๐๓	-๕.๙๗	๑๐.๑๒	๑๐.๔๒	๑๐.๖๔	๑๐.๗๖	๑๐.๘๙
เวียงจันทน์ (สปป.ลาว)	๑๕๘.๐๔๐	๑๒.๕๐	๗.๘๐	๗.๗๙	-๔.๗๑	๗.๗๗	๗.๘๘	๘.๒๐	๘.๔๕	๘.๖๐
เมือง (หนองคาย)	๑๕๓.๖๔๘	๑๒.๒๐	๗.๙๐	๗.๘๐	-๔.๔๐	๗.๗๕	๗.๘๒	๘.๐๗	๘.๒๘	๘.๓๘
ปากซัน (สปป.ลาว)	๑๔๒.๑๒๕	๑๔.๕๐	๘.๖๔	๘.๕๕	-๕.๙๕	๘.๕๐	๘.๔๘	๘.๕๓	๘.๖๗	๘.๘๐
เมือง (นครพนม)	๑๓๐.๙๖๑	๑๒.๐๐	๖.๘๕	๗.๐๓	-๔.๙๗	๖.๙๗	๖.๙๔	๖.๙๓	๖.๙๗	๗.๑๐
ท่าแขก (สปป.ลาว)	๑๒๙.๖๒๙	๑๔.๐๐	๗.๘๘	๘.๐๗	-๕.๙๓	๘.๐๐	๗.๙๖	๗.๙๖	๘.๐๒	๘.๑๖
เมือง (มุกดาหาร)	๑๒๔.๒๑๙	๑๒.๕๐	๖.๒๖	๖.๔๕	-๖.๐๕	๖.๖๗	๖.๖๒	๖.๕๙	๖.๖๐	๖.๖๕
สะพานมิตรภาพ (สปป.ลาว)	๑๒๕.๔๑๐	๑๓.๐๐	๔.๖๐	๔.๘๑	-๘.๑๙	๕.๐๕	๕.๐๐	๔.๙๗	๔.๙๘	๕.๐๓
โขงเจียม (อุบลราชธานี)	๘๙.๐๓๐	๑๔.๕๐	๘.๒๔	๘.๒๗	-๖.๒๓	๘.๔๘	๘.๗๓	๘.๖๕	๘.๖๐	๘.๖๕
ปากซ (สปป.ลาว)	๘๖.๔๙๐	๑๒.๐๐	๖.๖๐	๖.๖๘	-๕.๓๒	๖.๙๓	๗.๑๓	๗.๐๗	๗.๐๕	๗.๐๘

***ไม่มีสถานการณ์

๑๐. สถานการณ์เตือนภัย Early Warning ณ วันที่ ๑๔ กันยายน ๒๕๖๕ (กรมทรัพยากรน้ำ)

การแจ้งเตือน	สถานี	การแจ้งเตือน	ช่วงเวลา
เตือนสีแดง (อพยพ)	บ้านทบตอก ต.หมอกจำแป๋ อ.เมืองแม่ฮ่องสอน จ.แม่ฮ่องสอน	ปริมาณฝนสะสม ๑๒ ชั่วโมง ๓๓๖.๐ มิลลิเมตร-	๑๔ ก.ย.๖๕/๑๒.๒๗ น.
เตือนสีเหลือง (เตือนภัย)	บ้านทุ่งมะส้าน ตำบลห้วยผา อ.เมืองแม่ฮ่องสอน จ.แม่ฮ่องสอน	ปริมาณฝนสะสม ๑๒ ชั่วโมง ๙๘.๐ มิลลิเมตร	๑๔ ก.ย.๖๕/๑๑.๐๓ น.
	บ้านมุงเหนือ ตำบลบ้านมุง อำเภอเนินมะปราง จังหวัดพิษณุโลก	ปริมาณฝนสะสม ๑๒ ชั่วโมง ๙๙.๐ มิลลิเมตร	๑๔ ก.ย.๖๕/๐๕.๓๓ น.
	บ้านหนองน้ำเย็น* ตำบลทุ่งควายกิน อำเภอแกลง จังหวัดระยอง	ค่าระดับน้ำ ๓.๘๘ เมตร ระดับวิกฤติ ๔.๒๐ เมตร	๑๔ ก.ย.๖๕/๐๕.๒๗ น.
เตือนสีเขียว (เฝ้าระวัง)	บ้านทุ่งมะส้าน ตำบลห้วยผา อ.เมืองแม่ฮ่องสอน จ.แม่ฮ่องสอน	ปริมาณฝนสะสม ๑๒ ชั่วโมง ๘๔.๕ มิลลิเมตร	๑๓ ก.ย.๖๕/๒๓.๔๖ น.
	บ้านแม่สุยะ ตำบลห้วยผา อ.เมืองแม่ฮ่องสอน จ.แม่ฮ่องสอน	ปริมาณฝนสะสม ๑๒ ชั่วโมง ๘๔.๐ มิลลิเมตร	๑๓ ก.ย.๖๕/๒๓.๕๔ น.
	บ้านห้วยบง ตำบลบ้านจันทร์ อำเภอกัลยาณิวัฒนา จ.เชียงใหม่	ปริมาณฝนสะสม ๑๒ ชั่วโมง ๘๓.๕ มิลลิเมตร	๑๔ ก.ย.๖๕/๑๒.๒๙ น.
	บ้านปากท ตำบลลี้ อำเภอลี้ จังหวัดลำพูน	ค่าระดับน้ำ ๒.๔๓ เมตร ระดับวิกฤติ ๔.๕๐ เมตร	๑๔ ก.ย.๖๕/๑๔.๐๙ น.
	บ้านขมภูเหนือ ตำบลขมพู อำเภอเนินมะปราง จังหวัดพิษณุโลก	ค่าระดับน้ำ ๔.๗๓ เมตร ระดับวิกฤติ ๗.๐๐ เมตร	๑๔ ก.ย.๖๕/๐๙.๓๔ น.

***สำนักงานทรัพยากรน้ำภาคที่เกี่ยวข้องได้ดำเนินการแจ้งอาสาสมัครและเครือข่าย รวมถึงหน่วยงานที่เกี่ยวข้องในพื้นที่เสี่ยงภัยแล้ว

๑๑. พื้นที่ติดตามและเฝ้าระวังสถานการณ์ธรณีพิบัติภัย ณ วันที่ ๑๔ กันยายน ๒๕๖๕ (กรมทรัพยากรธรณี)

เนื่องจากในพื้นที่เสี่ยงภัยดินถล่มมีฝนตกหนักต่อเนื่อง ประกอบกับมีพื้นที่คาดการณ์ปริมาณน้ำฝนที่อาจก่อให้เกิดดินถล่มล่วงหน้า โดยเฉพาะในบริเวณภาคเหนือ จังหวัดเชียงราย เชียงใหม่ ลำพูน ลำปาง พะเยา แม่ฮ่องสอน ตาก แพร่ น่าน อุตรดิตถ์ สุโขทัย พิษณุโลก เพชรบูรณ์ ภาคกลาง จังหวัดกาญจนบุรี นครนายก ภาคตะวันออกเฉียงเหนือ จังหวัดชัยภูมิ เลย ภาคตะวันออก จังหวัดปราจีนบุรี ระยอง จันทบุรี ตราด และภาคใต้ จังหวัดระนอง พังงา และนครศรีธรรมราช ศูนย์ปฏิบัติการธรณีพิบัติภัยจึงได้ทำการเฝ้าระวังและติดตามสถานการณ์ธรณีพิบัติภัยดินถล่มและน้ำป่าไหลหลากเป็นพิเศษ และจะทำการแจ้งอาสาสมัครเครือข่ายในพื้นที่เสี่ยงภัยต่อไป

๑๒. เหตุการณ์วิกฤตน้ำปัจจุบัน ณ วันที่ ๑๔ กันยายน ๒๕๖๕ [เวลา ๐๘.๐๐ น. - ๑๕.๐๐ น. (วันนี้)]

ไม่มีสถานการณ์

๑๓. สถานการณ์ภาวะน้ำท่วม และสถานการณ์ฝนแล้ง/ฝนทิ้งช่วง ณ วันที่ ๑๔ กันยายน ๒๕๖๕ (ปก.)

สถานการณ์อุทกภัย

ร่องมรสุมจะเลื่อนลงมาพาดผ่านภาคเหนือตอนล่าง ภาคตะวันออกเฉียงเหนือตอนบนและภาคกลางตอนบน ประกอบกับมรสุมตะวันตกเฉียงใต้ที่พัดปกคลุมทะเลอันดามัน ประเทศไทย และอ่าวไทยจะมีกำลังแรงขึ้น ทำให้มีฝนเพิ่มขึ้น โดยมีฝนตกหนักถึงหนักมากบางพื้นที่ส่งผลให้เกิดน้ำท่วมฉับพลัน น้ำป่าไหลหลากน้ำท่วมขัง น้ำล้นตลิ่ง ในวันที่ ๔ - ๑๔ ก.ย. ๖๕ มีสถานการณ์อุทกภัยในพื้นที่ ๓๒ จ. (เชียงใหม่ เชียงใหม่ แพร่ ลำปาง ลำพูน พะเยา น่าน สุโขทัย ตาก พิษณุโลก เพชรบูรณ์ เลย อุดรธานี หนองบัวลำภู ชัยภูมิ ขอนแก่น กาฬสินธุ์ มหาสารคาม บุรีรัมย์ ศรีสะเกษ สมุทรปราการ สุพรรณบุรี อุทัยธานี ปทุมธานี นนทบุรี สระแก้ว ฉะเชิงเทรา ชลบุรี ระยอง จันทบุรี ตราด ตรัง) ๘๗ อ. ๑๘๖ ต. ๗๔๑ ม. บ้านเรือนประชาชนได้รับผลกระทบ ๑๖๖,๘๓๓ ครัวเรือน ไม่มีผู้ได้รับบาดเจ็บและเสียชีวิต ปัจจุบันยังคงมีสถานการณ์ในพื้นที่ ๑๔ จ. (ลำพูน ลำปาง พะเยา ตาก หนองบัวลำภู ขอนแก่น กาฬสินธุ์ เลย ปทุมธานี สมุทรปราการ สระแก้ว ระยอง ชลบุรี จันทบุรี) ๓๗ อ. ๗๘ ต. ๓๘๒ ม.

๑๔. การคาดการณ์ลักษณะอากาศ ๗ วันข้างหน้า (ระหว่างวันที่ ๑๒ กันยายน - ๑๘ กันยายน ๒๕๖๕)

ในช่วงวันที่ ๑๒ - ๑๔ ก.ย. ๖๕ ร่องมรสุมกำลังปานกลางพาดผ่านภาคเหนือตอนล่าง ภาคกลางตอนบน ภาคตะวันออก และภาคตะวันออกเฉียงเหนือตอนล่าง เข้าสู่หย่อมความกดอากาศต่ำที่ปกคลุมประเทศกัมพูชา ในขณะที่มรสุมตะวันตกเฉียงใต้พัดปกคลุมทะเลอันดามัน ประเทศไทย และอ่าวไทย ลักษณะเช่นนี้ทำให้มีฝนตกหนักถึงหนักมากบางแห่งบริเวณภาคเหนือ ภาคตะวันออกเฉียงเหนือ ภาคกลาง รวมทั้งกรุงเทพมหานครและปริมณฑล ภาคตะวันออก และภาคใต้ สำหรับบริเวณทะเลอันดามันและอ่าวไทย ทะเลมีคลื่นสูงประมาณ ๑ เมตร บริเวณที่มีฝนฟ้าคะนองคลื่นสูงมากกว่า ๑ เมตร ส่วนในช่วงวันที่ ๑๕ - ๑๘ ก.ย. ๖๕ ร่องมรสุมพาดผ่านภาคเหนือและภาคตะวันออกเฉียงเหนือ ประกอบกับมรสุมตะวันตกเฉียงใต้ที่พัดปกคลุมทะเลอันดามัน ประเทศไทย และอ่าวไทยจะมีกำลังแรงขึ้น ทำให้ประเทศไทยมีฝนตกต่อเนื่อง และมีฝนตกหนักบางแห่งบริเวณภาคเหนือ ภาคตะวันออกเฉียงเหนือ ภาคกลาง รวมทั้งกรุงเทพมหานครและปริมณฑล ภาคตะวันออก และภาคใต้ สำหรับคลื่นลมบริเวณทะเลอันดามันและอ่าวไทยจะมีกำลังแรงขึ้น โดยทะเลอันดามันตอนบนและอ่าวไทยตอนบนมีคลื่นสูงประมาณ ๒ เมตร บริเวณที่มีฝนฟ้าคะนองคลื่นสูงมากกว่า ๒ เมตร

๑๕. ความช่วยเหลือภัยแล้งสะสมของกรมทรัพยากรน้ำ

ความช่วยเหลือในพื้นที่ประสบปัญหาภัยแล้ง ตั้งแต่วันที่ ๑ ตุลาคม ๒๕๖๔ - ๑๒ กันยายน ๒๕๖๕

หน่วยงาน	จังหวัด	ปริมาณการสูบน้ำ (ลบ.ม.)	ปริมาณการแจกจ่ายน้ำสะอาด (ลิตร)	น้ำดื่มบรรจุขวด (ขวด)	ประโยชน์ที่ได้รับ		
					อุปโภค-บริโภค		พื้นที่เกษตร (ไร่)
					ครัวเรือน	ประชากร	
ภาค ๑	ลำปาง	๓๙๗,๘๐๐	๒,๓๙๓,๙๘๙	๗,๓๔๐	๑๖๗,๖๗๘	๔๔๗,๘๕๒	๒,๑๐๐
	ลำพูน	๓๓๙,๐๐๐	-	-	-	-	๑,๐๐๐
	เชียงใหม่	-	๑๗๙,๖๒๒	๖๐๐	๒๑,๒๐๑	๘๗,๖๗๕	-
	แม่ฮ่องสอน	-	๑๗๓,๓๖๙	-	๙,๒๔๘	๖๐,๙๘๖	-
	เชียงราย	๑๘๒,๐๐๐	๕๑๒,๖๘๔	๓๖๐	๕๗,๖๗๑	๑๗๙,๒๗๗	-
	กำแพงเพชร	-	๑๗๒,๒๖๔	-	๔๔,๑๒๕	๑๗๙,๓๑๐	-
ภาค ๒	นครสวรรค์	๒,๐๑๗,๔๔๐	๓๖,๐๐๐	-	๑,๔๗๔	๑,๖๐๐	๑,๙๐๐
	เพชรบูรณ์	๒๑๗,๐๘๐	-	-	๔๗๗	-	๘๐๐
	สระบุรี	-	๙๖,๐๐๐	-	-	๓๐๐	-
ภาค ๓	อุดรธานี	๓,๕๓๐,๒๐๐	๑๓๒,๐๐๐	-	๖,๒๐๕	๑๙,๘๔๙	๑,๒๗๐
	เลย	๔๘,๐๐๐	-	-	๔๔๕	๑,๓๗๗	๒,๐๐๐
	สกลนคร	๑,๐๖๗,๐๐๐	-	-	๑๓๕	๑๓๕	๖,๕๐๐
ภาค ๔	ขอนแก่น	๑,๔๖๙,๘๘๐	-	-	๒,๕๔๓	๙,๖๗๓	-
	มหาสารคาม	๖๓๔,๕๘๐	-	-	๒,๐๙๐	๗,๙๙๑	-
ภาค ๕	นครราชสีมา	๑,๔๕๙,๐๐๐	-	-	๔,๖๖๗	๑๗,๒๐๗	๔,๘๐๐
	ศรีสะเกษ	๑๖๒,๐๐๐	-	-	๘๖๑	๔,๒๘๒	-
	บุรีรัมย์	๓๐๐,๐๐๐	-	-	๑,๐๓๕	๔,๐๙๕	-

ภาค ๖	ปราจีนบุรี	๑,๘๐๘,๐๐๐	-	-	๒,๐๕๐	๖,๒๕๐	๑,๕๘๐
	จันทบุรี	๓,๓๕๘,๘๐๐	-	-	๓,๒๘๗	๗,๗๑๖	๕,๑๒๒
	ระยอง	๗๗,๖๐๐	-	-	๒๖๙	๕๒๘	๕๘๐
	สระแก้ว	๙๖๙,๖๐๐	-	-	๑๖,๙๑๐	๕๐,๐๐๐	-
ภาค ๗	กาญจนบุรี	๑๒,๙๖๐	-	-	๑๐	๓๐	๕๐๐
	ราชบุรี	๖๘,๐๔๐	-	-	๙๐	๑๖๘	-
ภาค ๘	นครศรีธรรมราช	๔๗๗,๙๐๐	-	-	๑,๑๑๕	๓,๓๕๔	๘,๕๕๐
	ยะลา	๒๒๘,๔๒๐	-	-	๖๕๐	๒,๕๐๐	๑,๕๐๐
ภาค ๙	น่าน	-	๔๕,๓๕๐	-	-	๙๕	-
	อุตรดิตถ์	๑๙๖,๙๖๐	๓๖๑,๗๐๐	๑,๐๐๘	๓,๕๐๖	๑๐,๓๓๓	-
	พิษณุโลก	๑๗๓,๗๖๐	-	๗,๙๐๐	๙๖	๒,๑๕๐	-
	สุโขทัย	๑๘๑,๕๐๐	-	๖๒๐	๒๐๐	๕๗๐	๒,๐๐๐
	พิจิตร	๕๒,๕๖๐	-	-	๗๐	๓๕๐	-
	แพร่	๓,๕๑๗,๘๔๐	-	-	๑,๑๖๐	๓,๑๑๐	๗,๕๐๐
ภาค ๑๐	สุราษฎร์ธานี	๑,๓๐๘,๘๐๐	๔๖๘,๐๐๐	-	๑๕๐	๖๘๘	๓,๑๐๐
ภาค ๑๑	อำนาจเจริญ	๒๖๕,๗๐๐	-	-	๓,๔๐๑	๙,๐๑๑	๘๓
	ยโสธร	๓๔,๓๒๐	-	-	๕๒๓	๑,๗๐๐	๒๐
	อุบลราชธานี	๕๑,๒๐๐	-	-	๘๖๑	๓,๔๐๐	๒๐
	๓๕ จังหวัด	๒๔,๖๐๗,๙๔๐	๔,๕๗๐,๙๗๘	๑๗,๘๒๘	๓๕๔,๒๐๓	๑,๑๒๓,๕๖๒	๕๐,๙๒๕

กระทรวงทรัพยากรธรรมชาติและสิ่งแวดล้อม วันที่ ๑๓ กันยายน ๒๕๖๕

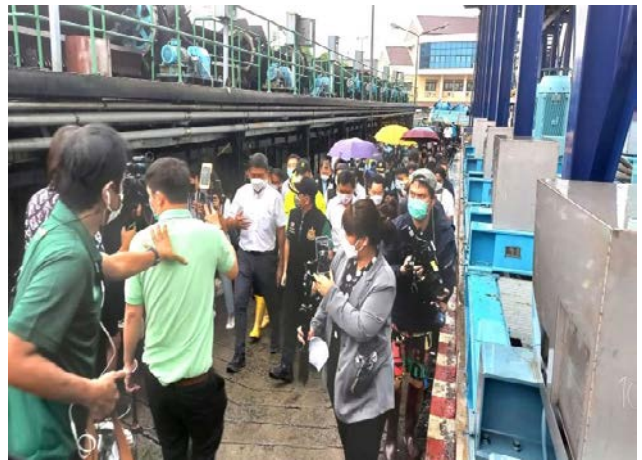
นายวราวุธ ศิลปอาชา รัฐมนตรีว่าการกระทรวงทรัพยากรธรรมชาติและสิ่งแวดล้อม และนายชัชชาติ สิทธิพันธุ์ ผู้ว่าราชการกรุงเทพมหานคร ลงพื้นที่สถานีสูบน้ำพระโขนง สำนักงานระบายน้ำ กรุงเทพมหานคร เพื่อตรวจติดตามสถานการณ์การระบายน้ำท่วมขัง โดยรัฐมนตรีฯ วราวุธ ได้มอบหมายกรมทรัพยากรน้ำ ระดมเครื่องสูบน้ำกำลังสูงขนาด ๓๐ นิ้ว จำนวน ๖ เครื่องจากสำนักงานทรัพยากรน้ำภาค ๒ ๕ ๖ และ ๗ เสริมกำลังกับ กทม. และหน่วยงานที่เกี่ยวข้องเพื่อเพิ่มประสิทธิภาพการระบายน้ำบรรเทาความเดือดร้อนให้กับประชาชน



ข้อมูลจาก www.dwr.go.th

กระทรวงทรัพยากรธรรมชาติและสิ่งแวดล้อม
วันที่ ๑๓ กันยายน ๒๕๖๕

๑. กรม ทรัพยากรน้ำ สำนักงาน ทรัพยากรน้ำภาค ๕
๒. กิจกรรมที่ดำเนินการ นำเครื่องสูบน้ำ ขนาด ๓๐ นิ้ว จำนวน ๑ เครื่อง และอุปกรณ์ พร้อมด้วยเจ้าหน้าที่ สนับสนุนการเร่งระบายน้ำในเขตกรุงเทพมหานคร โดยมี นายภาดล ถาวรฤชรัตน์ อธิบดีกรมทรัพยากรน้ำ และ นายวรวิศุทธิ์ ศิลปอาษา รัฐมนตรีว่าการกระทรวงทรัพยากรธรรมชาติและสิ่งแวดล้อม มอบให้กับ นายชัชชาติ สิทธิพันธุ์ ผู้ว่าราชการกรุงเทพมหานคร เพื่อนำไปใช้ในการกักเร่งระบายน้ำในพื้นที่ที่มีน้ำท่วมขังต่อไป
๓. ประโยชน์ที่ได้รับ _____ ไร่ _____ ลิตร
_____ ครัวเรือน _____ คน



ข้อมูลจาก www.dwr.go.th

จึงเรียนมาเพื่อโปรดทราบ

นายภาดล ถาวรฤชรัตน์
อธิบดีกรมทรัพยากรน้ำ
ประธานคณะกรรมการศูนย์ปฏิบัติการ
ทรัพยากรธรรมชาติและสิ่งแวดล้อม (ด้านทรัพยากรน้ำ)