



รายงานสถานการณ์น้ำรายวัน

เสนอโดย

ศูนย์เมขลา

ศูนย์ป้องกันวิกฤติน้ำ

กรมทรัพยากรน้ำ

ประจำวันที่ ๑๔ กันยายน ๒๕๖๕

สารบัญ

- ๑) สรุปสถานการณ์น้ำ
- ๒) รายงานสถานการณ์พื้นที่เสี่ยงอุทกภัยน้ำหลากในเขตพื้นที่ลาด
เชิงเขา
- ๓) รายงานสถานการณ์น้ำรายลุ่มน้ำ
- ๔) รายงานระดับน้ำจากกล้อง CCTV



สรุปสถานการณ์น้ำ





รายงานการเฝ้าระวังติดตามสถานการณ์น้ำ ๒๔ ชั่วโมง

ศูนย์ปฏิบัติการ กระทรวงทรัพยากรธรรมชาติและสิ่งแวดล้อม

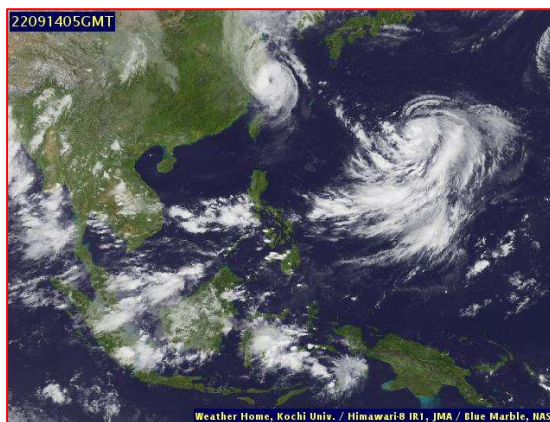
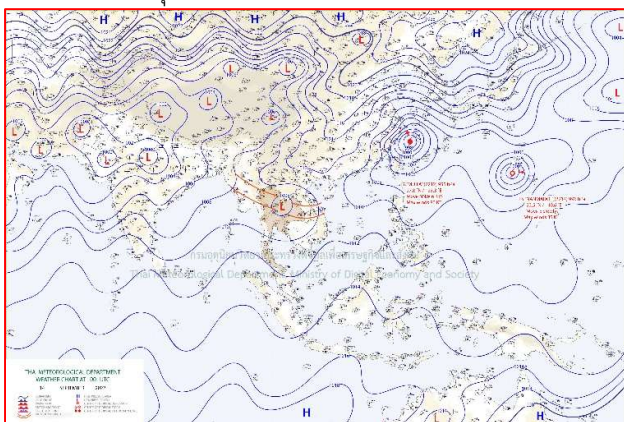
โทรศัพท์ ๐ ๒๒๗๑ ๖๐๐๐ ต่อ ๖๔๔๕ โทรสาร ๐ ๒๒๗๘ ๖๖๒๙ <http://www.dwr.go.th>

รายงานการเฝ้าระวังติดตามสถานการณ์น้ำประจำวันที่ ๑๔ กันยายน ๒๕๖๕

เรียน รมว.ทส. เลขาธิการ รมว.ทส. ที่ปรึกษา รมว.ทส. ปกท.ทส. รอง ปกท.ทส. อทน. อทบ. และหน่วยงานที่เกี่ยวข้อง

๑. สภาพอากาศ เวลา ๑๒.๐๐ น. (กรมอุตุนิยมวิทยา)

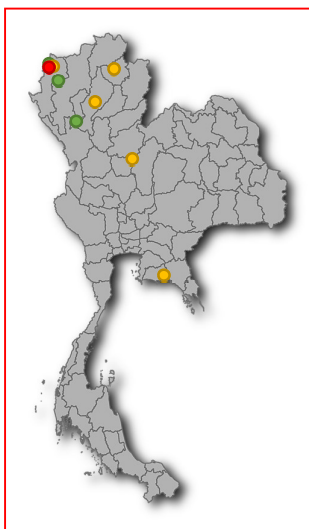
พยากรณ์อากาศ ๒๔ ชั่วโมงข้างหน้า บริเวณความกดอากาศสูงที่ปกคลุมประเทศไทยตอนบนและเวียดนามตอนบนมีกำลังอ่อนลง ส่งผลทำให้ร่องมรสุมเลื่อนขึ้นไปพาดผ่านภาคเหนือและภาคตะวันออกเฉียงเหนือ ในขณะที่มรสุมตะวันตกเฉียงใต้ยังคงพัดปกคลุมทะเลอันดามัน ภาคใต้ และอ่าวไทย ลักษณะเช่นนี้ทำให้ประเทศไทยมีฝนตกต่อเนื่องและมีฝนตกหนักบางแห่งในภาคเหนือ ภาคตะวันออกเฉียงเหนือ ภาคกลาง รวมทั้งกรุงเทพมหานครและปริมณฑล ภาคตะวันออก และภาคใต้ฝั่งตะวันตก



๒๙ แผนที่อากาศ วันที่ ๑๔ ก.ย. ๒๕๖๕ เวลา ๐๗.๐๐ น

ภาพถ่ายดาวเทียม วันที่ ๑๔ ก.ย. ๒๕๖๕ เวลา ๑๒.๐๐ น.

๒. สถานการณ์เตือนภัย Early Warning ณ วันที่ ๑๔ กันยายน ๒๕๖๕ เวลา ๐๗.๐๐ น. (กรมทรัพยากรน้ำ)



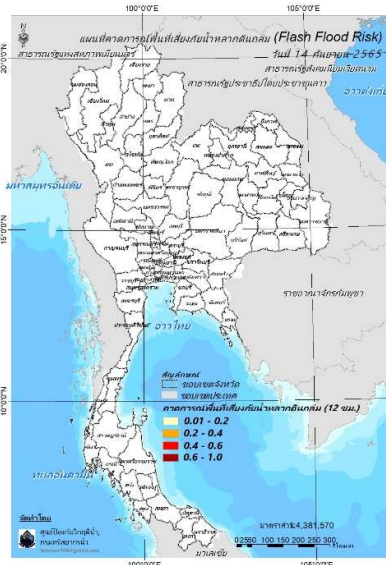
| | |
|-----------------|-------------|
| เตือนภัยทั้งหมด | 34 หมู่บ้าน |
| เฝ้าระวัง | 17 หมู่บ้าน |
| เตรียมพร้อม | 16 หมู่บ้าน |
| อพยพ | 1 หมู่บ้าน |

| สถานการณ์เตือนภัยรายจังหวัด | | |
|-----------------------------|------------------|---------------|
| จังหวัด | ระดับการเตือนภัย | จำนวนหมู่บ้าน |
| เชียงใหม่ | เฝ้าระวัง | 2 |
| พะเยา | เตรียมพร้อม | 2 |
| พิษณุโลก | เตรียมพร้อม | 3 |
| แม่ฮ่องสอน | เฝ้าระวัง | 2 |
| | เตรียมพร้อม | 2 |
| ระยอง | อพยพ | 1 |
| | เฝ้าระวัง | 6 |
| ลำปาง | เตรียมพร้อม | 4 |
| | เฝ้าระวัง | 5 |
| ลำพูน | เฝ้าระวัง | 7 |

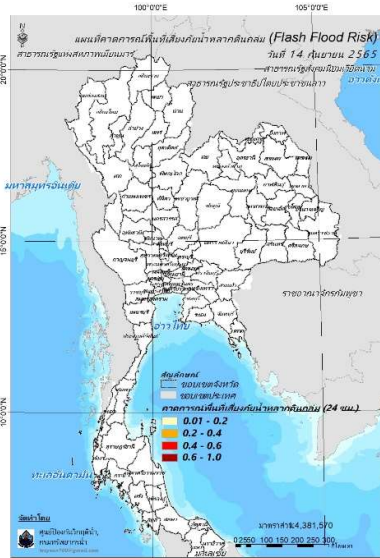
๓. การคาดการณ์พื้นที่เสี่ยงภัยน้ำหลากดินถล่ม ณ วันที่ ๑๓ กันยายน ๒๕๖๕ (กรมทรัพยากรน้ำ)

- การคาดการณ์พื้นที่เสี่ยงภัยน้ำหลากดินถล่มจากข้อมูล MRCFFGS วันที่ 13 กันยายน 2565 ในอีก 12 ชม. 24 ชม. และ 36 ชม. พบพื้นที่เสี่ยงบริเวณจังหวัดเลย(อ.นาแห้ว)

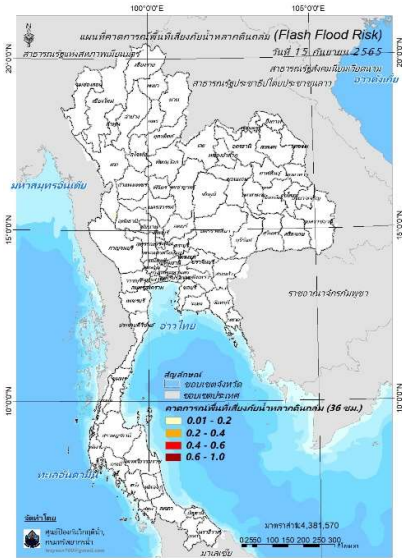
แผนที่แสดงการคาดการณ์พื้นที่เสี่ยงภัยน้ำหลากดินถล่ม วันที่ 13 กันยายน 2565



วันที่ 14 ก.ย. 2565 (03:00 น.)



วันที่ 14 ก.ย. 2565 (15:00 น.)



วันที่ 15 ก.ย. 2565 (03:00 น.)

คำแนะนำ: ข้อมูลดังกล่าวเป็นการคาดการณ์พื้นที่เสี่ยงภัยน้ำหลาก โดยอาศัยข้อมูลปริมาณฝนจากดาวเทียม ดังนั้นรายงานฉบับนี้ควรใช้งานควบคู่ไปกับการตรวจวัดปริมาณฝนจริงภาคสนาม และข้อมูลจากเรดาร์เพื่อประกอบการตัดสินใจ

๔. สถานการณ์ภาวะน้ำท่วม และสถานการณ์ฝนแล้ง/ฝนทิ้งช่วง ณ วันที่ ๑๔ กันยายน ๒๕๖๕ (ปก.)

อุทกภัย ร่องมรสุมเลื่อนลงมาพาดผ่านภาคเหนือตอนล่าง ภาคตะวันออกเฉียงเหนือตอนบนและภาคกลางตอนบน ประกอบกับมรสุมตะวันตกเฉียงใต้ที่พัดปกคลุมทะเลอันดามัน ประเทศไทย และอ่าวไทยจะมีกำลังแรงขึ้น ทำให้มีฝนเพิ่มขึ้น โดยมีฝนตกหนักถึงหนักมากบางพื้นที่ส่งผลให้เกิดน้ำท่วมฉับพลันน้ำป่าไหลหลากน้ำท่วมขังน้ำล้นตลิ่ง ในระหว่างวันที่ ๑๔ - ๑๕ ก.ย. ๖๕ มีสถานการณ์อุทกภัยในพื้นที่ ๓๒ จ. (เชียงราย เชียงใหม่ แพร่ ลำปาง ลำพูน พะเยา น่าน สุโขทัย ตาก พิษณุโลก เพชรบูรณ์ เลย อุดรธานี หนองบัวลำภู ชัยภูมิ ขอนแก่น กาฬสินธุ์ มหาสารคาม บุรีรัมย์ ศรีสะเกษ สมุทรปราการ สุพรรณบุรี อุทัยธานี ปทุมธานี นนทบุรี สระแก้ว ฉะเชิงเทรา ชลบุรี ระยอง จันทบุรี ตราด ตรัง) ๘๗ อ. ๑๘๖ ต. ๗๔๑ ม. บ้านเรือนประชาชนได้รับผลกระทบ ๑๑๖,๘๓๓ คราวเรือนไม่มีผู้ได้รับบาดเจ็บและเสียชีวิต ปัจจุบันยังคงมีสถานการณ์ในพื้นที่ ๑๔ จ. (ลำพูน ลำปาง พะเยาตาก หนองบัวลำภู ขอนแก่น กาฬสินธุ์ เลย ปทุมธานี สมุทรปราการ สระแก้ว ระยอง ชลบุรี จันทบุรี) ๓๗ อ. ๗๘ ต. ๓๘๒ ม.

๕. การดำเนินการเตรียมความพร้อมช่วยเหลือพื้นที่ประสบภัยน้ำท่วมของหน่วยงานในกระทรวงทรัพยากรธรรมชาติและสิ่งแวดล้อม

- นายวราวุธ ศิลปอาชา รัฐมนตรีว่าการกระทรวงทรัพยากรธรรมชาติและสิ่งแวดล้อม ร่วมมือ นายชัชชาติ สิทธิพันธุ์ ผู้ว่าราชการกรุงเทพมหานคร ลงพื้นที่สถานีสูบน้ำพระโขนง แขวงพระโขนง เขตคลองเตย กทม. เพื่อวางแผนป้องกันและสูบน้ำระบายน้ำท่วม พร้อมติดตามสถานการณ์น้ำอย่างใกล้ชิด โดยนายวราวุธ ศิลปอาชา รมว.ทส. ได้ระดมสรรพกำลัง พร้อมเครื่องมือเครื่องจักร เตรียมความพร้อมในการเฝ้าระวังและให้ความช่วยเหลือประชาชนอย่างเต็มความสามารถ

- นายภาดล ถาวรภักดิ์ อธิบดีกรมทรัพยากรน้ำ ได้มอบหมายให้สำนักงานทรัพยากรน้ำภาค ๒, ๕, ๖ และ ๗ นำเครื่องสูบน้ำ ขนาด ๓๐ นิ้ว เพื่อเตรียมติดตั้งสูบน้ำบริเวณสถานีสูบน้ำพระโขนง



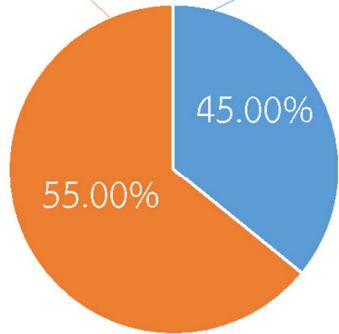
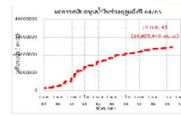
กรมทรัพยากรน้ำ

รายงานการให้ความช่วยเหลือภาวะน้ำแล้ง และสนับสนุนน้ำสะอาด

ตั้งแต่วันที่ 1 ต.ค. 2564 - 14 ก.ย. 2565

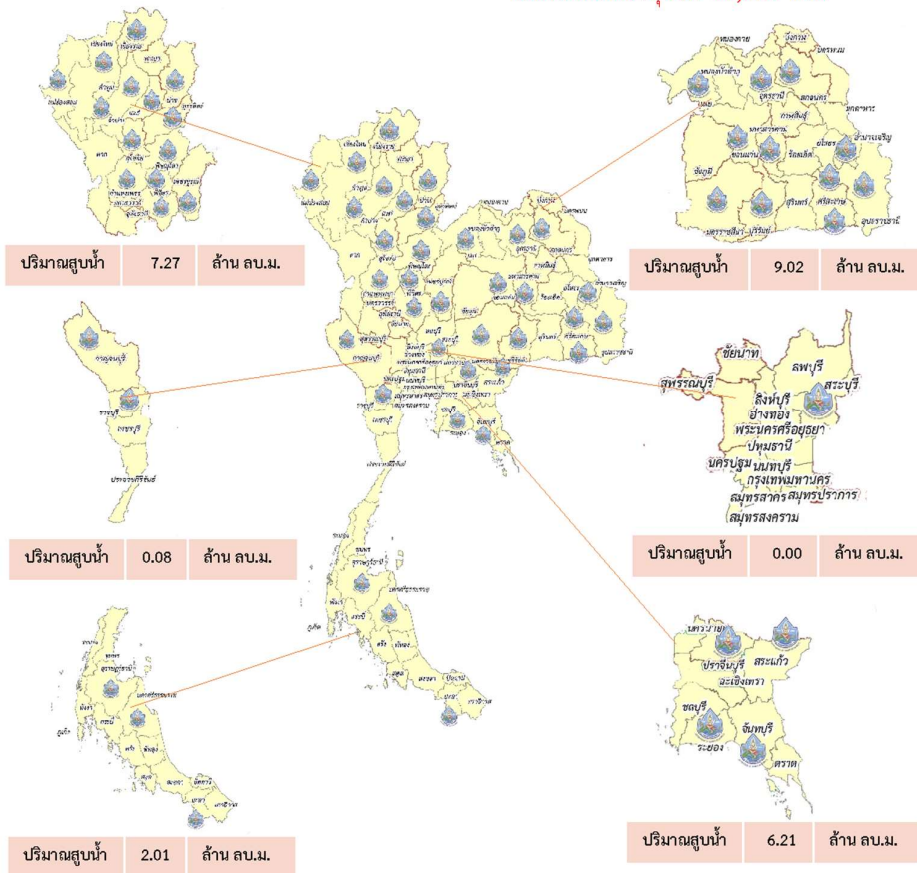
คงเหลือ
29.39 ล้าน ลบ.ม.

ดำเนินการแล้ว
24.61 ล้าน ลบ.ม.



| | | |
|-------------------|-----------|--------------------------|
| เครื่องสูบน้ำ | 78 | เครื่อง (มี 211 เครื่อง) |
| ปริมาณสูบน้ำ | 24.35 | ล้าน ลบ.ม. |
| ประโยชน์ที่ได้รับ | 353,503 | ครัวเรือน |
| ประชากร | 1,121,462 | คน |
| พื้นที่ | 50,925 | ไร่ |

*แจกน้ำดื่มบรรจุขวด 17,828 ขวด





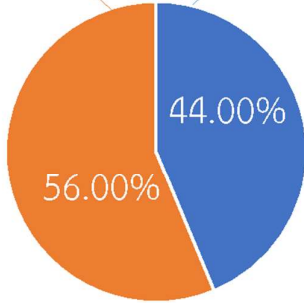
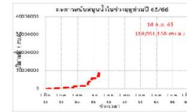
กรมทรัพยากรน้ำ

รายงานการให้ความช่วยเหลือภาวะน้ำท่วม และสนับสนุนน้ำสะอาด

ตั้งแต่วันที่ 13 พ.ค. 2565 - 14 ก.ย. 2565

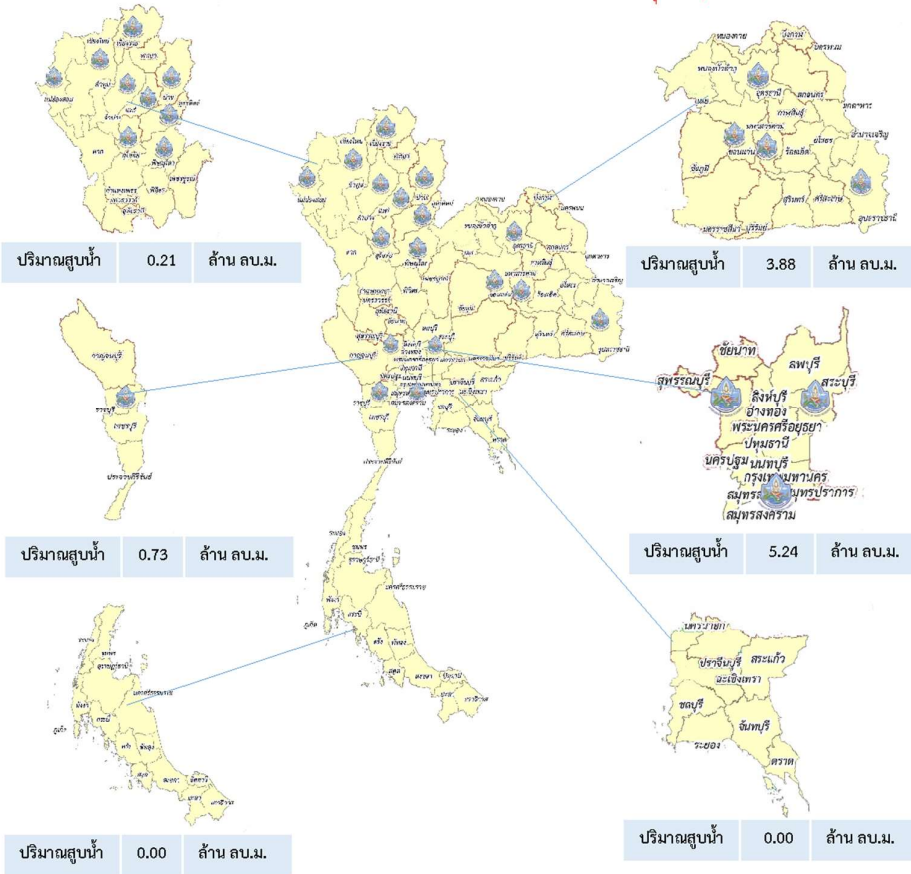
คงเหลือ
12.94 ล้าน ลบ.ม.

ดำเนินการแล้ว
10.06 ล้าน ลบ.ม.



| | | |
|-------------------|--------|--------------------------|
| เครื่องสูบน้ำ | 32 | เครื่อง (มี 211 เครื่อง) |
| ปริมาณสูบน้ำ | 10.06 | ล้าน ลบ.ม. |
| ประโยชน์ที่ได้รับ | 13,895 | ครัวเรือน |
| ประชากร | 36,040 | คน |
| พื้นที่ | 21,495 | ไร่ |

*แจกน้ำดื่มบรรจุ 10,320 ขวด



ปีงบประมาณ 2565

สรุปรายงาน

กรมทรัพยากรน้ำบาดาล

กระทรวงทรัพยากรธรรมชาติและสิ่งแวดล้อม



ระหว่างวันที่ 3 สิงหาคม 2565 - 22 สิงหาคม 2565

น้ำบาดาล...ช่วย COVID-19

* ศูนย์พักคอย . ศูนย์ฉีดวัคซีน . โรงพยาบาลสนาม . โรงพยาบาลส่งเสริมสุขภาพตำบล . โรงพยาบาล . วิทยาลัยพยาบาล

แจกจ่ายน้ำบริโภค ปัจจุบัน

7,500

ลิตร



สะสม

980,066

ลิตร

(การแจกจ่ายน้ำ ปี 2564
รวม 1,111,287 ลิตร)

บรรจุขวดสะสม

จำนวน 466,285 ขวด

รวม 454,771 ลิตร




บรรจุแกลลอนสะสม

จำนวน 88,321 แกลลอน

รวม 525,295 ลิตร



| สทบ.เขต | สถานที่แจกจ่ายน้ำ | การให้ความช่วยเหลือ  |
|-----------|-----------------------------------|---|
| 9 (ระยอง) | โรงเรียนชำนาญสามัคคีวิทยา จ.ระยอง | ขนาด 1.5 ลิตร จำนวน 2,000 ขวด |
| | เทศบาลตำบลเนินฆ้อ จ.ระยอง | ขนาด 1.5 ลิตร จำนวน 1,000 ขวด |
| | ทสจ. ชลบุรี | ขนาด 1.5 ลิตร จำนวน 2,000 ขวด รวม 7,500 ลิตร |

จัดทำโดย ส่วนภูมิสารสนเทศ ศูนย์เทคโนโลยีสารสนเทศทรัพยากรน้ำบาดาล





กรมทรัพยากรน้ำ กระทรวงทรัพยากรธรรมชาติและสิ่งแวดล้อม

สำนักงานทรัพยากรน้ำภาค 5
“ สนับสนุนเครื่องสูบน้ำ ขนาด 30 นิ้ว ช่วยเหลือ
น้ำท่วม ในเขตกรุงเทพมหานคร ”



วันที่ 13 กันยายน 2565 นายเชาว์ สวัสดิ์ผู้กรา
ผู้อำนวยการสำนักงานทรัพยากรน้ำภาค 5 ได้นำเครื่อง
สูบน้ำ ขนาด 30 นิ้ว จำนวน 1 เครื่อง และอุปกรณ์
พร้อมด้วยเจ้าหน้าที่ สนับสนุนการเร่งระบายน้ำในเขต
กรุงเทพมหานคร โดยมี นายภาคกล ดาวรถฤกษ์รัตน์
อธิบดีกรมทรัพยากรน้ำ และ นายวรวิฑูร์ ศิลปอาษา
รัฐมนตรีว่าการกระทรวงทรัพยากรธรรมชาติและ
สิ่งแวดล้อม มอบให้กับ นายชัยชาติ สิกิริพันธ์
ผู้ว่าราชการกรุงเทพมหานคร เพื่อนำไปใช้ใน
ภารกิจเร่งระบายน้ำในพื้นที่ที่มีน้ำท่วมขัง
ต่อไป

“ มุ่งผลสัมฤทธิ์ จัดบริการ
ประชาชน ตามใจดี ”



ติดต่อขอความช่วยเหลือได้ที่
08 9205 8245 (ผอ.ไพระพล)

สถานการณ์น้ำภาพรวมของประเทศ

กองอำนวยการ
แห่งชาติ



14 ก.ย. 65 เวลา 07.00 น.



www.onwr.go.th

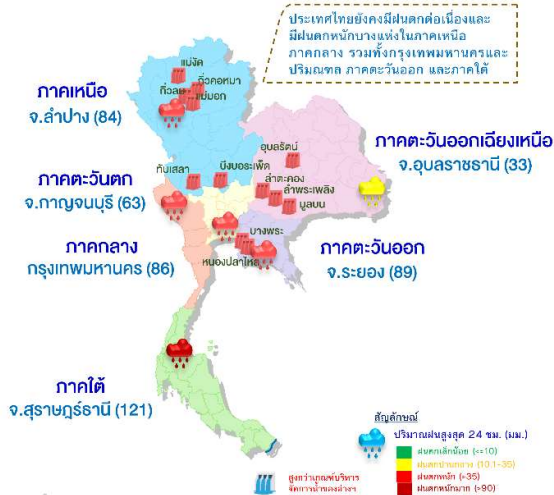


02 554 1800

กองอำนวยการฯ ติดตามการดำเนินงานในการบริหารจัดการน้ำ เพื่อเร่งแก้ไขสถานการณ์น้ำในพื้นที่ที่ได้รับผลกระทบ



สภาพอากาศ



การแจ้งเตือนน้ำหลาก - ดินถล่ม

- เฝ้าระวังพื้นที่เสี่ยงน้ำหลาก น้ำท่วมขัง ดังนี้
ภาคเหนือ จ.เชียงใหม่ แม่ฮ่องสอน น่าน อุตรดิตถ์ ลำพูน ลำปาง พิจิตร โขงเพชรบุรี ภาคตะวันออกเฉียงเหนือ จ.ชัยภูมิ และภาคตะวันออก จ.ชลบุรี จันทบุรี และตราด
- เฝ้าระวังระดับน้ำเพิ่มขึ้นอย่างฉับพลันและระดับน้ำล้นตลิ่งระหว่างวันที่ 16-17 ก.ย. 65 บริเวณชุมชนพื้นที่ลุ่มต่ำออกคันกันน้ำ คลองโพงเมง จ.อ่างทอง คลองบางบาล จ.พระนครศรีอยุธยา ต.หัวเวียง อ.เสนา ต.ลาดชิด ต.ท่าดินแดง อ.ผักไห่ จ.พระนครศรีอยุธยา จ.ปทุมธานี จ.นนทบุรี กรุงเทพมหานคร และ จ.สมุทรปราการ
- เฝ้าระวังแหล่งน้ำและอ่างเก็บน้ำขนาดใหญ่ ที่มีปริมาณน้ำสูงกว่าเกณฑ์ปฏิบัติการเก็บกักน้ำสูงสุด (Upper Rule Curve) 12 แห่ง ได้แก่ อ่างเก็บน้ำแม่จันทน์บุรีชลประทาน กว๊านพะเยา กว๊านพะเยา บึงบอระเพ็ด ทับเสลา อุบลรัตน์ ลำตะคอง ลำพระเพลิง มูลบน บางพระ และหนองปลาไหล รวมทั้งอ่างฯ ขนาดเล็กและขนาดกลาง ที่มีปริมาณน้ำมากกว่าร้อยละ 80 และมีแนวโน้มเพิ่มสูงขึ้น เสี่ยงน้ำถ้นกระทบพื้นที่ด้านท้ายน้ำทั่วประเทศ



ประกาศกองอำนวยการน้ำแห่งชาติ

กองอำนวยการฯ ติดตามการดำเนินงานในการบริหารจัดการน้ำ เพื่อเร่งแก้ไขสถานการณ์น้ำในพื้นที่ที่ได้รับผลกระทบ ดังนี้

- ดร.สุรสีห์ กิตติมณฑล เลขาธิการสำนักงานทรัพยากรน้ำแห่งชาติ (สทนช.) ในฐานะรองผู้อำนวยการกองอำนวยการน้ำแห่งชาติ (กองอำนวยการน้ำแห่งชาติ) ร่วมกับผู้อำนวยการสำนักงานชลประทานที่ 7 ชั้นเออีคอปเตอรี่ยกรมฝนหลวงและการบินเกษตร สำรวจ ติดตามสถานการณ์น้ำในอ่างเก็บน้ำและพื้นที่ลุ่มต่ำในพื้นที่ลุ่มน้ำชี-มูล โดยพบว่าพื้นที่ลุ่มต่ำริมแม่น้ำบริเวณ จ.ร้อยเอ็ด และมหาสารคาม ยังมีพื้นที่น้ำท่วม 2 ฝั่งลำน้ำชี ซึ่งกรมชลประทานจะเร่งรัดดำเนินการสูบน้ำออกจากพื้นที่น้ำท่วมขังเพื่อให้ไม่กระทบกับพื้นที่เกษตรต่อไป พร้อมกันนี้ ได้พิจารณาแนวทางการเร่งรัดการบริหารจัดการน้ำในแหล่งน้ำต่าง ๆ รวมถึงประตุระบายน้ำ ทั้งการเร่งระบายน้ำและแผนการเก็บกักน้ำในพื้นที่แก้มลิงที่มีศักยภาพ
- กรมชลประทาน ลงพื้นที่บริเวณสถานีสูบน้ำประเวศบุรีรัมย์ เขตลาคระบ่ง กทม. ในพื้นที่โครงการส่งน้ำและบำรุงรักษาชลหารพิจิตร เพื่อติดตามการบริหารจัดการน้ำหลังมีฝนตกติดต่อกันหลายวัน ส่งผลให้มีน้ำท่วมขังพื้นที่ลุ่มต่ำหลายแห่ง กรมชลประทานได้เร่งระบายน้ำในคลองประเวศบุรีรัมย์ผ่านประตูระบายน้ำและสถานีสูบน้ำท่ากั่ว อ.บ้านโพธิ์ จ.ฉะเชิงเทรา ลงสู่แม่น้ำบางปะกง ก่อนระบายออกสู่อ่าวไทยอย่างต่อเนื่อง ด้านคลองพระองค์ไชยานุชิต มีแผนติดตั้งเครื่องผลักดันน้ำเพื่อเพิ่มศักยภาพการระบายน้ำให้ระบายออกสู่ทะเลอ่าวไทยให้เร็วที่สุด ลดผลกระทบชุมชนที่อาศัยอยู่ในพื้นที่ลุ่มต่ำตลอดแนวสองฝั่งคลองประเวศบุรีรัมย์



ปริมาณน้ำในแหล่งน้ำทั่วประเทศ

| สถานการณ์ | เหนือ | อีสาน | กลาง | ตะวันออก | ตะวันตก | ใต้ |
|------------------------------------|--------|--------|-------|----------|---------|-------|
| ปริมาณน้ำ (ล้าน ลบ.ม.) | 14,949 | 5,739 | 556 | 1,187 | 20,667 | 4,104 |
| ร้อยละของความจุ | 59 | 66 | 44 | 78 | 75 | 58 |
| น้ำไหลเข้า (ล้าน ลบ.ม.) | 223.97 | 148.20 | 47.44 | 10.49 | 60.04 | 10.54 |
| น้ำระบาย (ล้าน ลบ.ม.) | 36.90 | 46.68 | 27.83 | 4.94 | 35.22 | 12.79 |
| ปริมาณน้ำต่ำกว่าเกณฑ์ควบคุม (แห่ง) | 1 | 0 | 0 | 0 | 0 | 0 |
| ปริมาณน้ำเกินเกณฑ์ควบคุม (แห่ง) | 6 | 4 | 0 | 2 | 0 | 0 |

รวมแหล่งน้ำขนาดใหญ่ทั่วประเทศ **47,202** **66%**

รวมแหล่งน้ำทุกขนาดทั่วประเทศ **54,090** **65%**



มาตรการและการช่วยเหลือ

กรุงเทพมหานคร ปรับเปลี่ยนทิศทางการระบายน้ำจากตะวันออกเข้ามาในกรุงเทพมหานคร ผ่านคลองพระโขนง เพื่อผลักดันน้ำไปลงแม่น้ำเจ้าพระยา ซึ่งใช้ระยะทางเดินทางของน้ำประมาณ 22 กิโลเมตร และใช้เวลาในการระบาย และได้มีการติดตั้งเครื่องผลักดันน้ำช่วยเร่งระบายให้เร็วขึ้น คาดว่าหากไม่มีฝนตกหนักมาเติมก็จะสามารถทำให้น้ำแห้งในอีก 2 วัน

ติดตามข่าวสาร

จัดทำโดย :
ศูนย์อำนวยการน้ำแห่งชาติ



ข่าวสาร
กองอำนวยการน้ำแห่งชาติ



ข่าวสาร
สำนักข่าวกรมชลประทาน

สามารถติดตามสถานการณ์น้ำได้ที่



นายมงคล หลีกเมื่อง
ผู้อำนวยการศูนย์ป้องกันวิกฤติน้ำ
(เลขานุการคณะกรรมการศูนย์อำนวยการ
ติดตามแก้ไขภาวะน้ำแล้งน้ำท่วม)
กรมทรัพยากรน้ำ

รายงานสถานการณ์พื้นที่
เสี่ยงอุทกภัยน้ำหลากในเขต
พื้นที่ลาดเชิงเขา

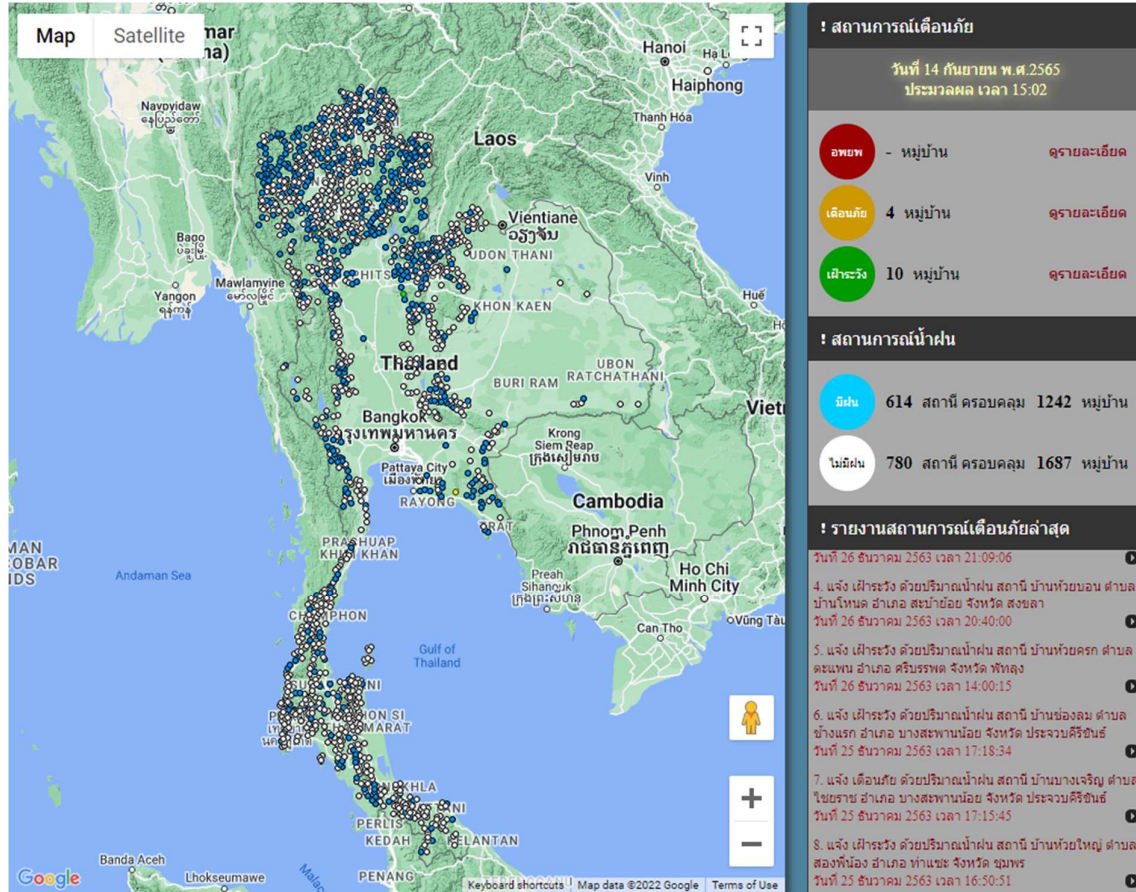


รายงานสถานการณ์พื้นที่เสี่ยงอุทกภัยน้ำหลากในเขตพื้นที่ลุ่มเจ้าพระยา

วันที่ 14 กันยายน 2565 เวลา 15:00 น.

1) Early Warning System (14 ก.ย. 2565 เวลา 15.00 น)

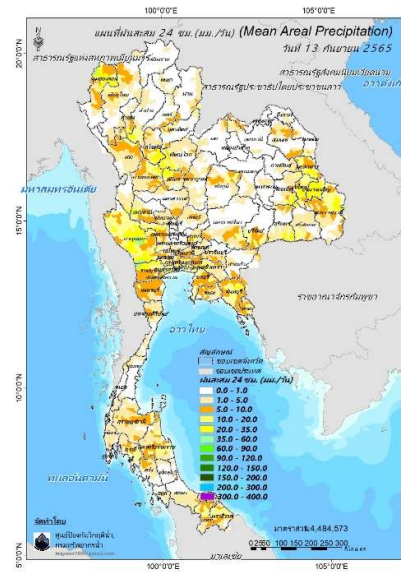
สถานี Early Warning System ที่มีฝนตกทั้งหมด 614 สถานี ครอบคลุม 1,242 หมู่บ้าน มีการแจ้งเตือนภัย 4 หมู่บ้าน เฝ้าระวัง 10 หมู่บ้าน



ที่มา : สำนักวิจัย พัฒนาและอุทกวิทยา

2) ปริมาณฝน

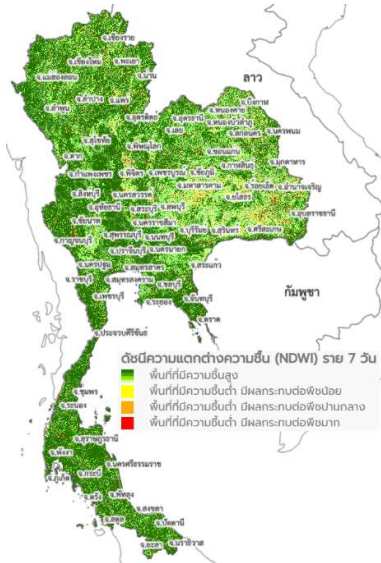
ผลการเปรียบเทียบปริมาณฝนสะสม 24 ชั่วโมง ของวันที่ 13 – 14 กันยายน 2565 (เวลา 15:00 น.) จากระบบของ Mekong River Commission Flash Flood Guidance System (MRCFFGS) แสดงให้เห็นว่ามีปริมาณฝนตกบริเวณภาคเหนือ ภาคตะวันออกเฉียงเหนือบางส่วน ภาคกลาง ภาคตะวันออกบางส่วน ภาคตะวันตก และภาคใต้บางส่วน มีปริมาณฝนสะสมประมาณ 10 - 20 มม./วัน ส่วนบริเวณจังหวัดลำพูน ลำปาง สุโขทัย กำแพงเพชร พิษณุโลก มุกดาหาร ร้อยเอ็ด ยโสธร อำนาจเจริญ สุรินทร์ ศรีสะเกษ อุบลราชธานี ตาก สุพรรณบุรี สมุทรสงคราม สมุทรสาคร สมุทรปราการ ฉะเชิงเทรา และจันทบุรี มีปริมาณฝนสะสมประมาณ 20 - 35 มม./วัน และบริเวณจังหวัดแม่ฮ่องสอน พิจิตร กาญจนบุรี และราชบุรี มีปริมาณฝนสะสมประมาณ 35 - 60 มม./วัน



ปริมาณฝนสะสม 24 ชั่วโมง (MRCFFGS)

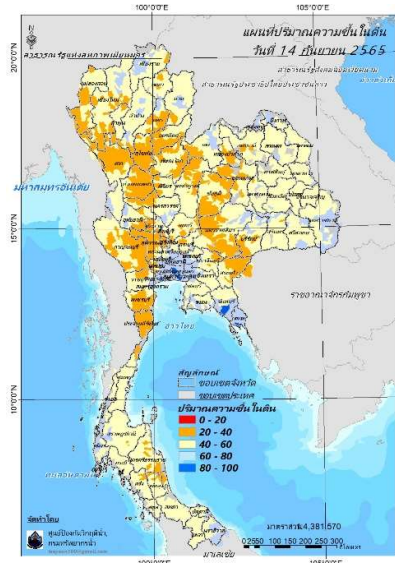
3) ปริมาณความชื้นในดิน

ปริมาณความชื้นในดินจากแผนที่ดาวเทียมของ Gistda (ดัชนีความแตกต่าง (NDWI) ราย 7 วัน) และค่าความชื้นในดินที่ได้จากระบบ MRCFFGS พบว่าบริเวณระยอง จันทบุรี และตราด มีค่าความชื้นอยู่ในเกณฑ์ประมาณร้อยละ 80 - 100 สภาวะดังกล่าวหมายถึงดินในพื้นที่บริเวณดังกล่าวยังสามารถรองรับปริมาณน้ำฝนได้อีกประมาณ 20% ก่อนที่จะเข้าสู่สภาพอิ่มตัว



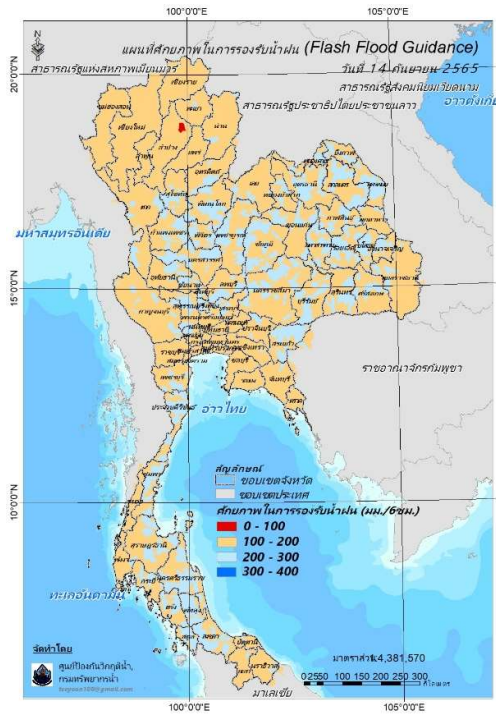
แผนที่ดาวเทียมของ Gistda

(8 - 14 ก.ย. 65)



ปริมาณความชื้นในดิน (MRCFFG)

4) ศักยภาพในการรองรับน้ำฝน FFG (Flash Flood Guidance)



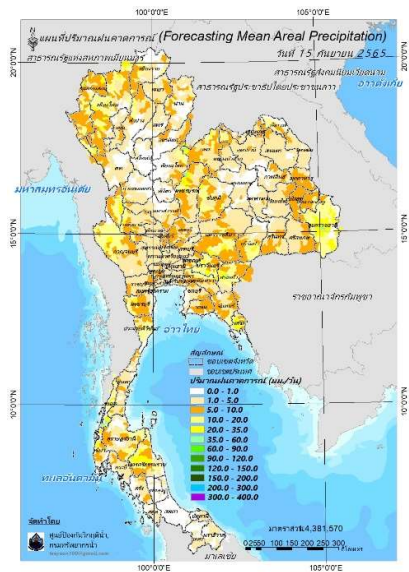
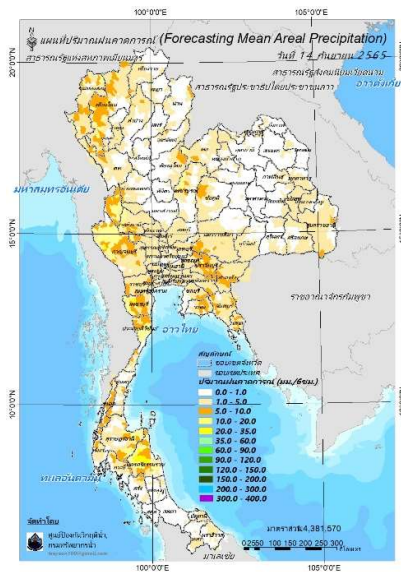
โดยศักยภาพในการรองรับน้ำฝนของพื้นที่จังหวัดลำปาง สามารถรองรับปริมาณฝนได้น้อยกว่า 100 มม./6ชม

FFG หมายถึง ค่าความสามารถในการรองรับปริมาณฝนของพื้นที่นั้นๆ ก่อนที่จะเกิดสภาวะน้ำล้นตลิ่งที่จุดออกของปลายพื้นที่ โดยค่า FFG 06-hr หมายถึง ปริมาณฝนที่จะส่งผลให้เกิดสภาวะน้ำล้นตลิ่งที่ปลายลุ่มน้ำในอีก 6 ชั่วโมงข้างหน้า (มม./6ชม.)

5) ปริมาณฝนคาดการณ์ล่วงหน้า

ปริมาณฝนคาดการณ์ในวันที่ 14 กันยายน 2565 เวลา 21.00 น. บริเวณภาคเหนือ ภาคตะวันออกเฉียงเหนือบางส่วน ภาคตะวันออกบางส่วน ภาคตะวันตก และภาคใต้ จะมีปริมาณฝนสะสม 6 ชั่วโมงข้างหน้า 10 - 20 มม. ส่วนบริเวณจังหวัดเชียงใหม่ กาญจนบุรี เพชรบุรี และนครศรีธรรมราช จะมีปริมาณฝนสะสม 6 ชั่วโมงข้างหน้า 20 - 35 มม.

ปริมาณฝนคาดการณ์ในวันที่ 15 กันยายน 2565 เวลา 15.00 น. บริเวณภาคเหนือ ภาคตะวันออกเฉียงเหนือ ภาคกลางบางส่วน ภาคตะวันออก ภาคตะวันตก และภาคใต้ จะมีปริมาณฝนสะสม 24 ชั่วโมงข้างหน้า 10 - 20 มม. ส่วนบริเวณจังหวัดเชียงใหม่ ลำปาง ตาก อุทัยธานี กาญจนบุรี ชัยภูมิ ปราชินบุรี นครราชสีมา บุรีรัมย์ เพชรบุรี พังงา และนครศรีธรรมราช จะมีปริมาณฝนสะสม 24 ชั่วโมงข้างหน้า 20 - 35 มม. และบริเวณจังหวัดแม่ฮ่องสอน เลย เพชรบูรณ์ สระแก้ว อุบลราชธานี ตราด และระนอง จะมีปริมาณฝนสะสม 24 ชั่วโมงข้างหน้า 35 - 60 มม.



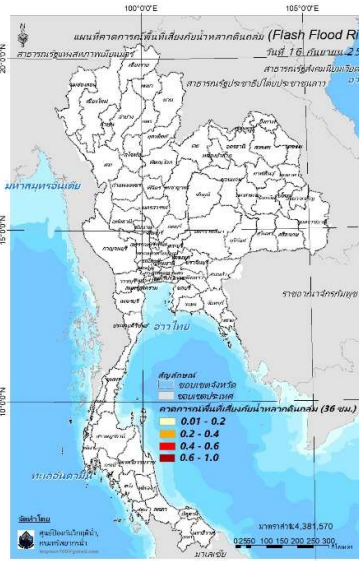
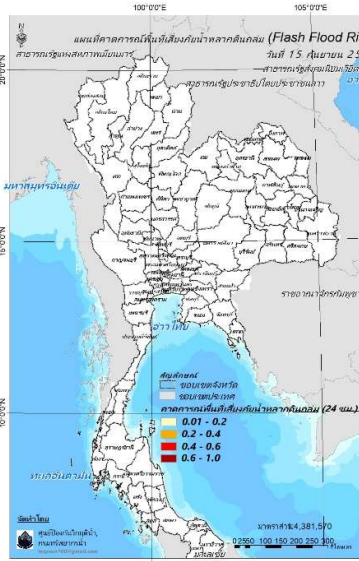
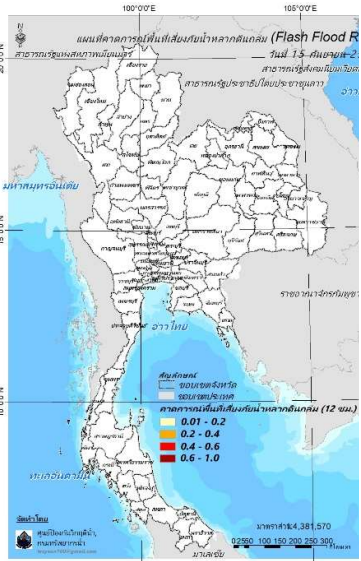
ปริมาณฝนคาดการณ์ในวันที่ 14 กันยายน 2565

ปริมาณฝนคาดการณ์ในวันที่ 15 กันยายน 2565

6) ความเสี่ยงจากน้ำท่วม

- การคาดการณ์พื้นที่เสี่ยงภัยน้ำหลากดินถล่มจากข้อมูล MRCFFGS วันที่ 14 กันยายน 2565 ในอีก 12 ชม. 24 ชม. และ 36 ชม. ไม่พบพื้นที่เสี่ยง

แผนที่แสดงการคาดการณ์พื้นที่เสี่ยงภัยน้ำหลากดินถล่ม วันที่ 14 กันยายน 2565



วันที่ 15 ก.ย. 2565 (03:00 น.)

วันที่ 15 ก.ย. 2565 (15:00 น.)

วันที่ 16 ก.ย. 2565 (03:00 น.)

คำแนะนำ: ข้อมูลดังกล่าวเป็นการคาดการณ์พื้นที่เสี่ยงภัยน้ำหลาก โดยอาศัยข้อมูลปริมาณฝนจากดาวเทียม ดังนั้นรายงานฉบับนี้ควรใช้งานควบคู่ไปกับการตรวจวัดปริมาณฝนจริงภาคสนาม และข้อมูลจากเรดาร์เพื่อประกอบการตัดสินใจ

รายงานสถานการณ์น้ำ
รายลุ่มน้ำ



รายงานสถานการณ์น้ำลุ่มน้ำยมและน่าน

วันที่ 14 กันยายน 2565

1) สภาพภูมิอากาศ

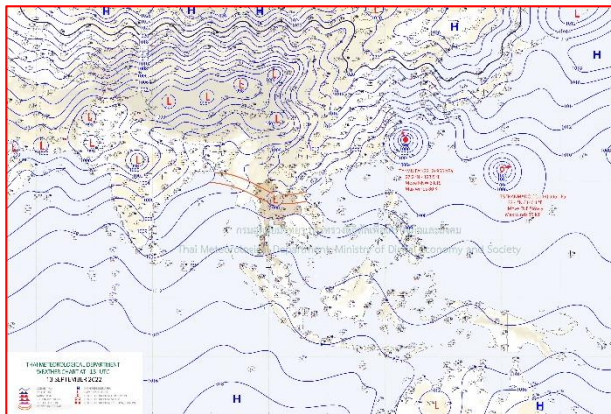
ลักษณะอากาศทั่วไป (ที่มา: กรมอุตุนิยมวิทยา)

พยากรณ์อากาศ 24 ชั่วโมงข้างหน้า บริเวณความกดอากาศสูงปกคลุมประเทศไทยตอนบน และเวียดนามตอนบน ประกอบกับร่องมรสุมพาดผ่านภาคเหนือ และภาคตะวันออกเฉียงเหนือ ส่วนมรสุมตะวันตกเฉียงใต้พัดปกคลุมทะเลอันดามัน ภาคใต้ฝั่งตะวันตก และอ่าวไทย ลักษณะเช่นนี้ทำให้ประเทศไทยยังคงมีฝนตกต่อเนื่องและมีฝนตกหนักบางแห่งในภาคเหนือ ภาคกลาง รวมทั้งกรุงเทพมหานครและปริมณฑล ภาคตะวันออกเฉียงเหนือ และภาคใต้ ขอให้ประชาชนในบริเวณดังกล่าวระวังอันตรายจากฝนตกหนักและฝนที่ตกสะสม ซึ่งอาจทำให้เกิดน้ำท่วมฉับพลันและน้ำป่าไหลหลาก โดยเฉพาะพื้นที่ลาดเชิงเขาใกล้ทางน้ำไหลผ่านและพื้นที่ลุ่มในระยะนี้ไว้ด้วย

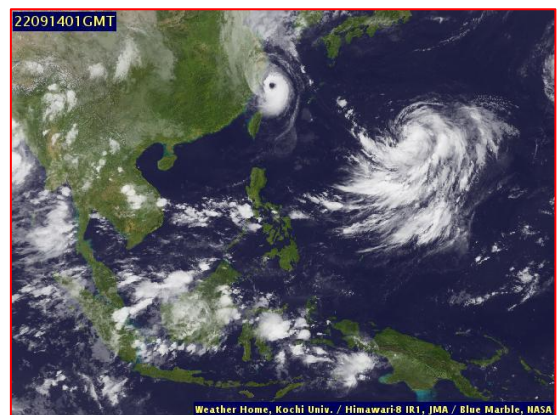
สภาพอากาศภาคเหนือ มีฝนฟ้าคะนองร้อยละ 70 ของพื้นที่ กับมีฝนตกหนักบางแห่ง บริเวณจังหวัดแม่ฮ่องสอน เชียงใหม่ ลำพูน ตาก กำแพงเพชร พิจิตร สุโขทัย พิษณุโลก และเพชรบูรณ์ อุณหภูมิต่ำสุด 23-24 องศาเซลเซียส อุณหภูมิสูงสุด 31-34 องศาเซลเซียส ลมแปรปรวน ความเร็ว 10-20 กม./ชม.

ผลคาดการณ์ปริมาณน้ำฝนล่วงหน้า 1-7 วัน ภาคเหนือ

มีฝนฟ้าคะนองร้อยละ 60-80 ของพื้นที่ และมีฝนตกหนักบางแห่ง ตลอดช่วง ลมแปรปรวน ความเร็ว 10-20 กม./ชม. อุณหภูมิต่ำสุด 21-26 องศาเซลเซียส อุณหภูมิสูงสุด 28-34 องศาเซลเซียส



แผนที่อากาศ วันที่ 14 ก.ย. 2565 เวลา 07.00 น.



ภาพถ่ายจากดาวเทียม วันที่ 14 ก.ย. 2565

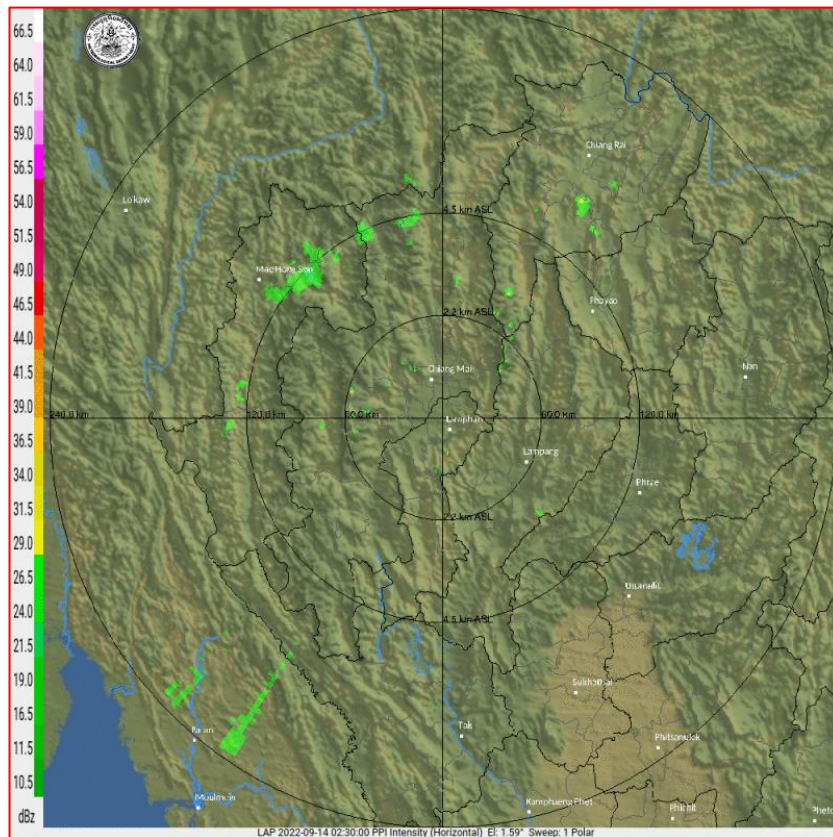
2) สถานการณ์ฝน

จากข้อมูลสถานการณ์ฝนในพื้นที่ลุ่มน้ำยมและน่านของวันที่ 13 กันยายน 2565 จากกรมทรัพยากรน้ำ กรมอุตุนิยมวิทยา กรมชลประทาน และสถาบันสารสนเทศทรัพยากรน้ำ (องค์การมหาชน) พบว่ามีปริมาณฝนในพื้นที่ลุ่มน้ำยมและน่าน

ข้อมูลสถานการณ์ฝนในพื้นที่ลุ่มน้ำยมและน่าน ณ วันที่ 13 กันยายน 2565 เวลา 07.00 น.

| ลุ่มน้ำ | จังหวัด* | ปริมาณฝน 24 ชม.(มม.) |
|---------|---------------|-------------------------|
| ยม | แพร่ | - |
| | สุโขทัย | 14.9 |
| น่าน | น่าน | 21.0 |
| | อุตรดิตถ์ | 0.9 |
| | พิษณุโลก | 28.5 |
| | พิจิตร (สภช.) | 3.4 |

หมายเหตุ “ - ” คือ ยังไม่ได้รับรายงาน, *จังหวัดมีพื้นที่ลุ่มน้ำมากกว่าร้อยละ 50 ขึ้นไป

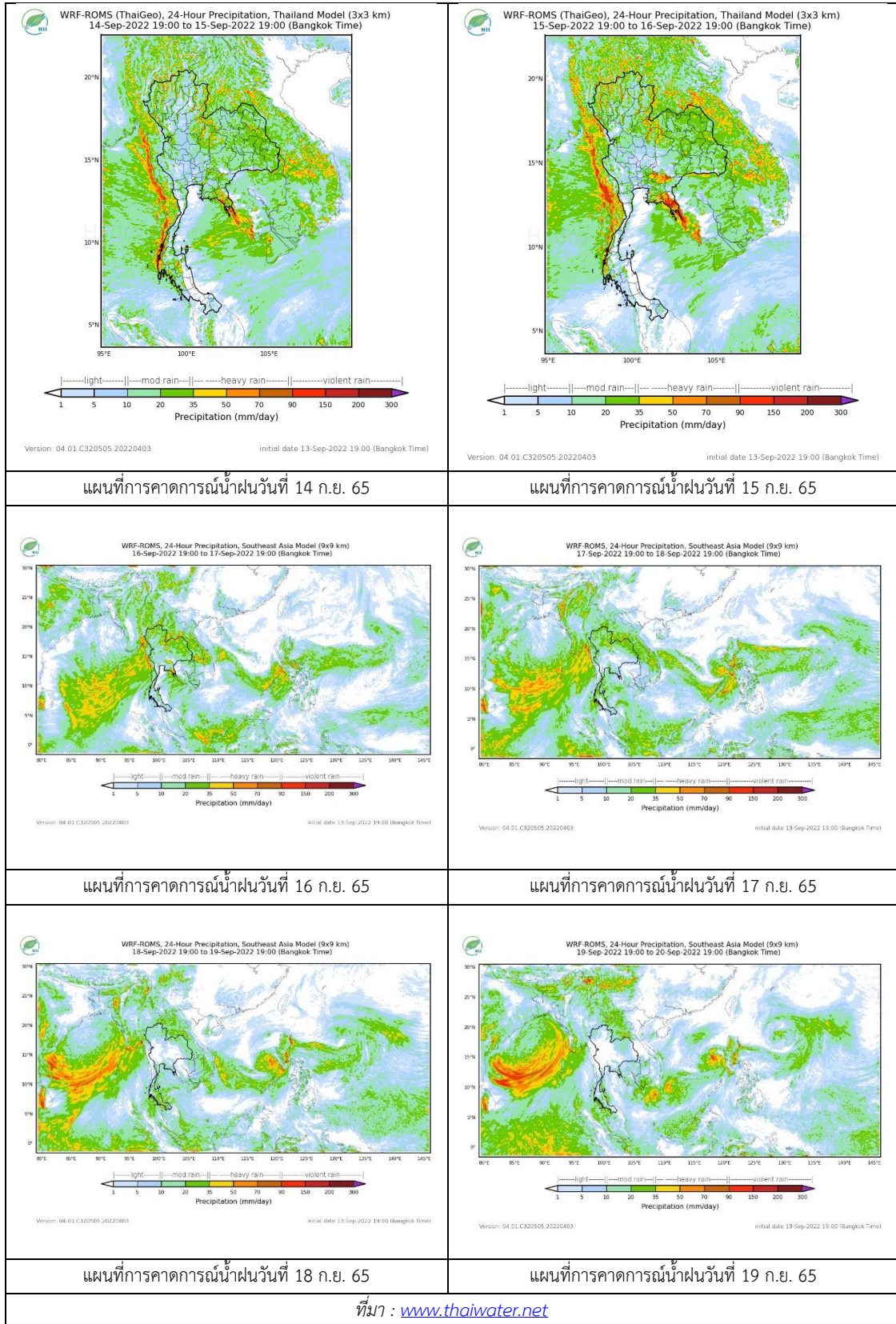


ภาพเรดาร์ตรวจอากาศ “ลำพูน”

ณ วันที่ 14 กันยายน 2565 เวลา 09.30 น.

(ที่มา : กรมอุตุนิยมวิทยา <https://weather.tmd.go.th/phs.php>)

สถานการณ์น้ำฝน (แผนภาพคาดการณ์ฝนล่วงหน้าความละเอียดสูง WRF-ROMS Model)



3) ข้อมูลปริมาณน้ำในลำน้ำ

สถานการณ์น้ำท่า (10 – 14 ส.ค. 2565 ที่มา : กรมชลประทาน)

| สถานี | แม่น้ำ | อำเภอ | จังหวัด | ระดับ | เสารี่ | อาทิตย์ | จันทร์ | อังคาร | พุธ | แนวโน้ม (เพิ่ม/ ลด) |
|-------|--------|-----------------|-----------|---------|--------|---------|--------|--------|--------|---------------------------|
| | | | | ตลิ่ง | | | | | | |
| | | | | ปริมาณ | 10 | 11 | 12 | 13 | 14 | |
| | | | | น้ำ(ลบ. | ก.ย. | ก.ย. | ก.ย. | ก.ย. | ก.ย. | |
| | | | | ม./ว.) | | | | | | |
| Y.14A | ยม | ศรีสัช นาลัย | สุโขทัย | 11.30 | 4.87 | 5.98 | 7.24 | 7.22 | 6.87 | ลดลง |
| | | | | | 381.70 | 553.70 | 838.40 | 832.90 | 742.80 | |
| Y.16 | ยม | บาง ระกำ | พิษณุโลก | 7.30 | 7.58 | 7.62 | 7.74 | 7.84 | 8.01 | เพิ่มขึ้น |
| | | | | 207.00 | 260.90 | 264.20 | 274.20 | 282.80 | 298.00 | |
| Y.5 | ยม | โพทะเล | พิจิตร | 8.10 | 6.84 | 6.92 | 6.98 | 7.04 | 7.08 | เพิ่มขึ้น |
| | | | | 464.00 | *** | *** | *** | *** | *** | |
| N.60 | น่าน | ตรอน | อุตรดิตถ์ | 8.00 | 1.12 | 1.15 | 2.24 | 2.51 | 2.16 | ลดลง |
| | | | | 1990.00 | 203.00 | 205.30 | 306.60 | 338.20 | 297.80 | |
| N.27A | น่าน | พรหม พิราม | พิษณุโลก | 8.64 | 2.66 | 2.69 | 3.60 | 4.77 | 4.60 | ลดลง |
| | | | | 1056.00 | 210.30 | 212.70 | 334.10 | 427.50 | 412.70 | |
| N.7A | น่าน | บางมูล นาก | พิจิตร | 10.37 | 7.53 | 7.85 | 8.20 | 8.53 | 8.80 | เพิ่มขึ้น |
| | | | | 1365.00 | 602.70 | 635.90 | 674.00 | 711.60 | 743.70 | |

*** ยังไม่ได้รับรายงาน

4) สรุป

รายงานสถานการณ์น้ำลุ่มน้ำยมและน่านวันที่ 14 กันยายน 2565

- สถานการณ์น้ำในลุ่มน้ำยมอยู่ในภาวะปกติ ระดับน้ำในลำน้ำส่วนใหญ่มีแนวโน้มเพิ่มขึ้น
- สถานการณ์น้ำในลุ่มน้ำน่านอยู่ในภาวะปกติ ระดับน้ำในลำน้ำส่วนใหญ่มีแนวโน้มทรงตัว

5) ภาพ CCTV ลุ่มน้ำยมและน่าน



สะพานพระแม่ย่า
ต.ธานี อ.เมือง จ.สุโขทัย



สะพานท่าเสา
ต.ท่าเสา อ.เมือง จ.อุตรดิตถ์



สะพานศรีสัชชนาลัย
ต.หาดเลี้ยว อ.ศรีสัชชนาลัย จ.สุโขทัย



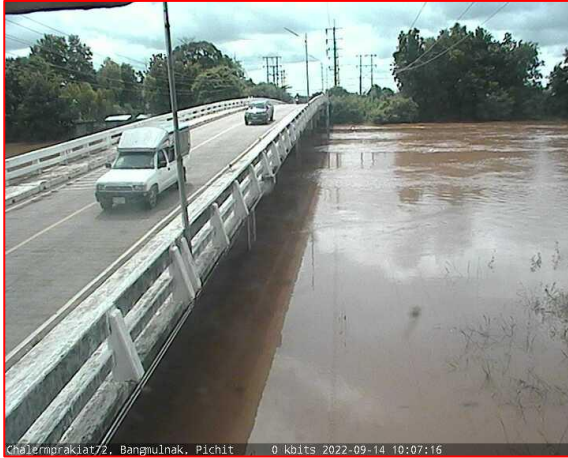
สะพานบ้านบางระกำ
ต.บางระกำ อ.บางระกำ จ.พิษณุโลก



สะพานบ้านโพทะเล
ต.โพทะเล อ.โพทะเล จ.พิจิตร



สะพานเฉลิมพระเกียรติ 48 พรรษา
ต.ไผ่ขวาง อ.เมือง จ.พิจิตร



สะพานเฉลิมพระเกียรติ ร.9 72 พรรษา
ต.เนินมะกอก อ.บางมูลนาก จ.พิจิตร



สะพานสุพรรณภักดี
ต.วัดจันทร์ อ.เมือง จ.พิษณุโลก

ปริมาณน้ำในลำน้ำในพื้นที่ลุ่มน้ำยมและน่าน

(หมายเหตุ ที่มา : <http://mekhala.dwr.go.th/cctv/>)

รายงานสถานการณ์น้ำลุ่มน้ำบางปะกง-ปราจีนบุรี

วันที่ 14 กันยายน 2565

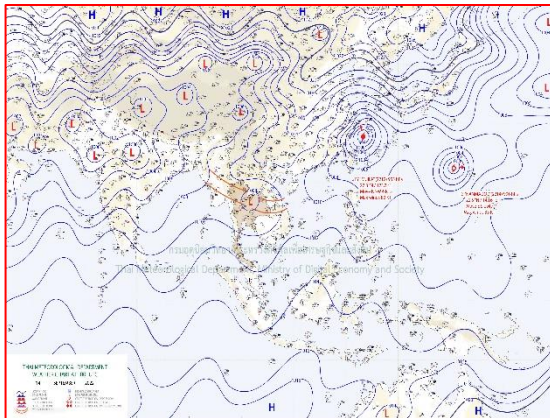
1) สภาพภูมิอากาศ (ที่มา : กรมอุตุนิยมวิทยา)

ลักษณะอากาศทั่วไป

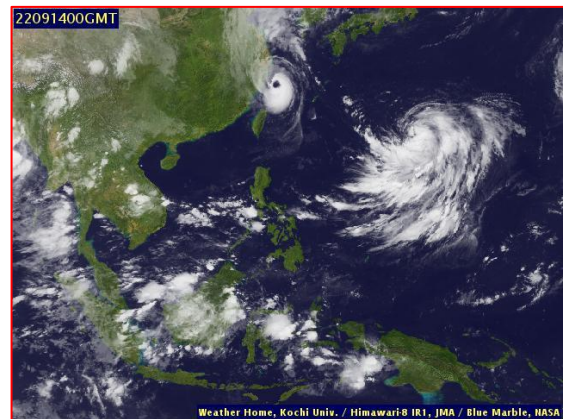
พยากรณ์อากาศ 24 ชั่วโมงข้างหน้า บริเวณความกดอากาศสูงปกคลุมประเทศไทยตอนบน และเวียดนามตอนบน ประกอบกับร่องมรสุมพาดผ่านภาคเหนือ และภาคตะวันออกเฉียงเหนือ ส่วนมรสุมตะวันตกเฉียงใต้พัดปกคลุมทะเลอันดามัน ภาคใต้ฝั่งตะวันตก และอ่าวไทย ลักษณะเช่นนี้ทำให้ประเทศไทยยังคงมีฝนตกต่อเนื่องและมีฝนตกหนักบางแห่งในภาคเหนือ ภาคกลาง รวมทั้งกรุงเทพมหานครและปริมณฑล ภาคตะวันออก และภาคใต้

สภาพอากาศภาคตะวันออก

มีฝนฟ้าคะนองร้อยละ 70 ของพื้นที่ กับมีฝนตกหนักบางแห่ง บริเวณจังหวัดระยอง จันทบุรี และตราด อุณหภูมิต่ำสุด 24-25 องศาเซลเซียส อุณหภูมิสูงสุด 31-33 องศาเซลเซียส ลมตะวันตกเฉียงใต้ ความเร็ว 15-30 กม./ชม. ทะเลมีคลื่นสูงประมาณ 1 เมตร บริเวณที่มีฝนฟ้าคะนองคลื่นสูงมากกว่า 1 เมตร



แผนที่อากาศวันที่ 14 ก.ย. 65 เวลา 07.00 น.



ภาพถ่ายจากดาวเทียมวันที่ 14 ก.ย. เวลา 07.00 น.

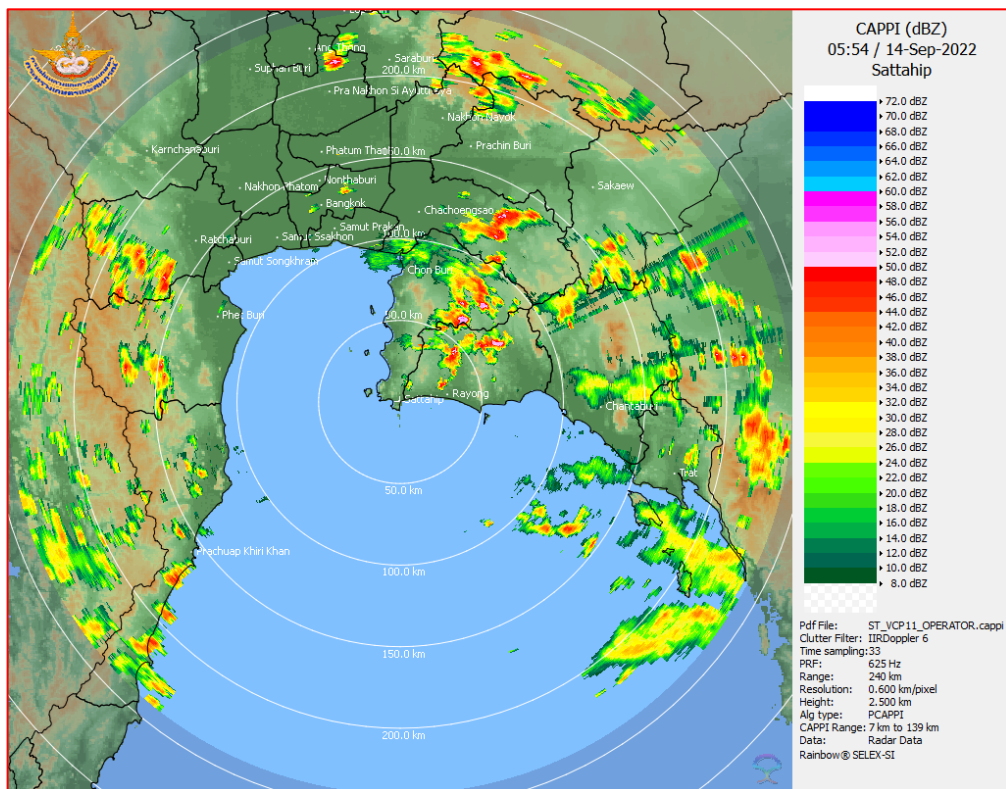
2) สถานการณ์ฝน

จากข้อมูลสถานการณ์ฝนในพื้นที่ลุ่มน้ำบางปะกง-ปราจีนบุรี ของวันที่ 14 กันยายน 2565 จากกรมอุตุนิยมวิทยา สถาบันสารสนเทศทรัพยากรน้ำ (องค์การมหาชน) กรมชลประทาน และกรมทรัพยากรน้ำ พบว่า มีฝนตกเล็กน้อยถึงปานกลาง และมีฝนตกหนักในบางพื้นที่ บริเวณจังหวัดนครนายก ฉะเชิงเทรา ปราจีนบุรี และสระแก้ว โดยมีปริมาณฝน 2.1 – 49.8 มม.

ข้อมูลสถานการณ์ฝนในพื้นที่ลุ่มน้ำบางปะกง-ปราจีนบุรี ณ วันที่ 14 กันยายน 2565
(ข้อมูลจากกรมอุตุนิยมวิทยา เวลา 07.00 น.)

| ลำดับ | พื้นที่ | ปริมาณฝน (มม.) |
|-------|---------------------------------|----------------|
| 1 | อ.เมือง จ.นครนายก | 2.1 |
| 2 | อ.สนามชัยเขต จ.ฉะเชิงเทรา | 6.8 |
| 3 | สนง.เกษตรบ้านโพธิ์ จ.ฉะเชิงเทรา | 25.7 |
| 4 | อ.บางน้ำเปรี้ยว จ.ฉะเชิงเทรา | 49.8 |
| 5 | อ.พนมสารคาม จ.ฉะเชิงเทรา | 39.7 |
| 6 | อ.นาดี จ.ปราจีนบุรี | 8.5 |
| 7 | อ.วัฒนานคร จ.สระแก้ว | 3.9 |
| 8 | อ.เมือง จ.สระแก้ว | 14.6 |

หมายเหตุ“ฝน” คือ ฝนวัดปริมาณไม่ได้ (ต่ำกว่า 0.1 มิลลิเมตร), “*” คือ ไม่ได้รับข้อมูล



ภาพเรดาร์ตรวจอากาศ “สถานีสัตหีบ”
ณ วันที่ 14 กันยายน 2565 เวลา 12.54 น.
(ที่มา : กรมอุตุนิยมวิทยา)

สถานการณ์น้ำฝน

| | |
|---|---|
| <p>WRF-ROMS (ThaiGeo), 24-Hour Precipitation, Thailand Model (3x3 km) 13-Sep-2022 19:00 to 14-Sep-2022 19:00 (Bangkok Time)</p> <p>Version: 04.01.C320505.20220403 initial date 13-Sep-2022 19:00 (Bangkok Time)</p> | <p>WRF-ROMS (ThaiGeo), 24-Hour Precipitation, Thailand Model (3x3 km) 14-Sep-2022 19:00 to 15-Sep-2022 19:00 (Bangkok Time)</p> <p>Version: 04.01.C320505.20220403 initial date 13-Sep-2022 19:00 (Bangkok Time)</p> |
| <p>แผนที่การคาดการณ์น้ำฝนวันที่ 14 ก.ย. 65</p> | <p>แผนที่การคาดการณ์น้ำฝนวันที่ 15 ก.ย. 65</p> |
| <p>WRF-ROMS (ThaiGeo), 24-Hour Precipitation, Thailand Model (3x3 km) 15-Sep-2022 19:00 to 16-Sep-2022 19:00 (Bangkok Time)</p> <p>Version: 04.01.C320505.20220403 initial date 13-Sep-2022 19:00 (Bangkok Time)</p> | <p>WRF-ROMS, 24-Hour Precipitation, Southeast Asia Model (9x9 km) 16-Sep-2022 19:00 to 17-Sep-2022 19:00 (Bangkok Time)</p> <p>Version: 04.01.C320505.20220403 initial date 13-Sep-2022 19:00 (Bangkok Time)</p> |
| <p>แผนที่การคาดการณ์น้ำฝนวันที่ 16 ก.ย. 65</p> | <p>แผนที่การคาดการณ์น้ำฝนวันที่ 17 ก.ย. 65</p> |
| <p>WRF-ROMS, 24-Hour Precipitation, Southeast Asia Model (9x9 km) 17-Sep-2022 19:00 to 18-Sep-2022 19:00 (Bangkok Time)</p> <p>Version: 04.01.C320505.20220403 initial date 13-Sep-2022 19:00 (Bangkok Time)</p> | <p>WRF-ROMS, 24-Hour Precipitation, Southeast Asia Model (9x9 km) 18-Sep-2022 19:00 to 19-Sep-2022 19:00 (Bangkok Time)</p> <p>Version: 04.01.C320505.20220403 initial date 13-Sep-2022 19:00 (Bangkok Time)</p> |
| <p>แผนที่การคาดการณ์น้ำฝนวันที่ 18 ก.ย. 65</p> | <p>แผนที่การคาดการณ์น้ำฝนวันที่ 19 ก.ย. 65</p> |
| <p>ที่มา : www.thaiwater.net</p> | |
| <p>ผลการคาดการณ์ปริมาณฝนล่วงหน้า</p> | |

3) ข้อมูลปริมาณน้ำในลำน้ำ

สถานการณ์น้ำท่า (10 - 14 ก.ย. 65 ที่มา : กรมชลประทาน เวลา 06.00 น.)

| สถานี | อำเภอ | จังหวัด | ลุ่มน้ำ | ระดับ | เสาร์ | อาทิตย์ | จันทร์ | อังคาร | พุธ | แนว โน้ม (เพิ่ม/ ลด) |
|---------|-----------------|------------|------------|------------------------------------|--------|---------|--------|--------|--------|-------------------------------|
| | | | | ตลิ่ง(ม.) | 10 | 11 | 12 | 13 | 14 | |
| | | | | ความจุ ลำน้ำ (ลบ.ม./ วิ.) | ก.ย. | ก.ย. | ก.ย. | ก.ย. | ก.ย. | |
| Kgt.19A | เกาะ จันทร์ | ชลบุรี | บางปะกง | 4.8 | 1.93 | 2.17 | 2.03 | 2.03 | 2.07 | เพิ่มขึ้น |
| | | | | 83.95 | 5.50 | 9.10 | 7.00 | 7.00 | 7.60 | |
| Kgt.30 | เทศบาล เมือง | ฉะเชิงเทรา | บางปะกง | 1.70 | 0.87 | 0.96 | 0.94 | 0.70 | 0.33 | ลดลง |
| | | | | - | * | * | * | * | * | |
| Ny.1B | เมือง | นครนายก | บางปะกง | 8.81 | 5.50 | 5.26 | 5.27 | 5.32 | 4.81 | ลดลง |
| | | | | 263.90 | 43.00 | 33.40 | 33.80 | 35.80 | 18.30 | |
| Ny.3 | บ้านนา | นครนายก | บางปะกง | 6.26 | 4.46 | 4.29 | 4.25 | 4.75 | 4.41 | ลดลง |
| | | | | 76.40 | 25.60 | 22.50 | 16.50 | 29.25 | 25.10 | |
| Ny.4 | เมือง | ปราจีนบุรี | บางปะกง | 3.34 | 1.29 | 1.00 | 1.10 | 1.00 | 1.20 | เพิ่มขึ้น |
| | | | | 185.00 | 19.70 | 11.00 | 14.00 | 11.00 | 17.00 | |
| Ny.7 | เมือง | นครนายก | บางปะกง | 6.56 | 4.59 | 4.41 | 4.49 | 4.54 | 4.38 | ลดลง |
| | | | | - | * | * | * | * | * | |
| Kgt.1 | เมือง | ปราจีนบุรี | ปราจีนบุรี | 4.13 | 2.98 | 3.19 | 3.34 | 3.47 | 3.54 | เพิ่มขึ้น |
| | | | | 774.00 | * | * | * | * | * | |
| Kgt.3 | กบินทร์ บุรี | ปราจีนบุรี | ปราจีนบุรี | 8.79 | 7.89 | 8.09 | 8.24 | 8.35 | 8.44 | เพิ่มขึ้น |
| | | | | 543.90 | 389.10 | 409.00 | 425.40 | 437.50 | 447.40 | |
| Kgt.6 | ศรีมหา โพธิ | ปราจีนบุรี | ปราจีนบุรี | 7.10 | 5.24 | 5.53 | 5.69 | 5.81 | 5.90 | เพิ่มขึ้น |
| | | | | - | * | * | * | * | * | |
| Kgt.9 | เขา ฉกรรจ์ | สระแก้ว | ปราจีนบุรี | 10.00 | 10.61 | 7.78 | 4.45 | 4.49 | 4.53 | เพิ่มขึ้น |
| | | | | 502.50 | 515.00 | 267.50 | 51.60 | 54.80 | 58.00 | |
| Kgt.10 | เมือง | สระแก้ว | ปราจีนบุรี | 11.00 | 10.84 | 11.38 | 9.98 | 6.47 | 6.53 | เพิ่มขึ้น |
| | | | | 300.00 | 290.40 | 322.80 | 240.90 | 69.00 | 75.00 | |
| Kgt.13A | กบินทร์ บุรี | ปราจีนบุรี | ปราจีนบุรี | 16.17 | 13.64 | 14.21 | 14.53 | 14.88 | 15.02 | เพิ่มขึ้น |
| | | | | 420.20 | 267.00 | 295.50 | 311.50 | 329.00 | 336.10 | |
| Kgt.14A | นาดี | ปราจีนบุรี | ปราจีนบุรี | 7.06 | 2.20 | 1.95 | 2.10 | 1.88 | 2.35 | เพิ่มขึ้น |
| | | | | 352.60 | 13.00 | 7.00 | 10.00 | 5.60 | 18.00 | |

หมายเหตุ* ไม่ได้รับข้อมูล

ปริมาณน้ำในลำน้ำในพื้นที่ลุ่มน้ำบางปะกง-ปราจีนบุรี วันที่ 14 กันยายน 2565



สถานีเชิงสะพานฉะเชิงเทรา ต.หน้าเมือง อ.เมือง จ.ฉะเชิงเทรา
(ลุ่มน้ำบางปะกง – แม่น้ำบางปะกง)

4) สรุป

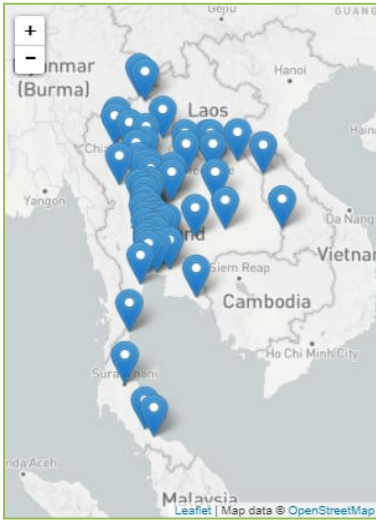
- สถานการณ์น้ำในลุ่มน้ำบางปะกง อยู่ในภาวะปกติ และระดับน้ำในลำน้ำส่วนใหญ่มีแนวโน้มลดลง
- สถานการณ์น้ำในลุ่มน้ำปราจีนบุรี อยู่ในภาวะปกติ และระดับน้ำในลำน้ำส่วนใหญ่มีแนวโน้มเพิ่มขึ้น

รายงานระดับน้ำจากกล้อง
CCTV





รายงานระดับน้ำจากกล้อง CCTV
ณ. วันที่ 14 กันยายน พ.ศ. 2565



สรุปสถานการณ์น้ำในลำน้ำสายหลัก

- สะพานพระแม่ย่า - อ.เมือง จ.สุโขทัย (ลุ่มน้ำยม) สถานการณ์ **เฝ้าระวังน้ำท่วม**
- สะพานท่าเสา - อ.เมือง จ.อุตรดิตถ์ (ลุ่มน้ำ่าน) สถานการณ์ **น้ำปกติ**
- สถานีวัดแม่น้ำโขง (MRC) - อ.เชียงคาน จ.เลย (ลุ่มน้ำโขง) สถานการณ์ **น้ำปกติ**
- วัดโคกจันทร์ - อ.สรรพยา จ.ชัยนาท (ลุ่มน้ำเจ้าพระยา) สถานการณ์ **น้ำปกติ**
- สะพานบุญรัตน์ประชาชนวัฒน์ - อ.สามพราน จ.นครปฐม (ลุ่มน้ำท่าจีน) สถานการณ์ **น้ำปกติ**
- สถานีอุตะเถาตอนล่าง - อ.หาดใหญ่ จ.สงขลา (ลุ่มน้ำทะเลสาบสงขลา) สถานการณ์ **น้ำปกติ**
- บ้านปากร่องห้วยจี่ - อ.บ้านตาก จ.ตาก (ลุ่มน้ำปิง) สถานการณ์ **น้ำปกติ**
- สะพานประวัติศาสตร์ - อ.ปาย จ.แม่ฮ่องสอน (ลุ่มน้ำสาละวิน) สถานการณ์ **น้ำปกติ**
- สะพานแควใหญ่ - อ.เมือง จ.กาญจนบุรี (ลุ่มน้ำแม่กลอง) สถานการณ์ **น้ำปกติ**

สถานีหัวฝาย - อ.แม่สาย จ.เชียงราย
(แม่สาย/โขง)



| | | |
|------------------|--------|--------|
| ระดับน้ำปัจจุบัน | 395.97 | ม.รทก. |
| ระดับตลิ่งต่ำสุด | - | ม.รทก. |
| ระดับท่อน้ำ | 394.87 | ม.รทก. |

สง.ส่วนอุทกหนองคาย - อ.เมือง จ.หนองคาย
(ลุ่มน้ำโขง)



| | | |
|-----------------------------|--------|--------|
| ระดับน้ำปัจจุบันต่ำกว่าสถาพ | | |
| ระดับตลิ่งต่ำสุด | 166.65 | ม.รทก. |
| ระดับท่อน้ำ | 149.20 | ม.รทก. |

วัดศรีชมพูนงค์คี้อ - อ.ท่าบ่อ จ.หนองคาย
(ห้วยโมง/โขงอีสาน)



| | | |
|------------------|--------|--------|
| ระดับน้ำปัจจุบัน | 164.30 | ม.รทก. |
| ระดับตลิ่งต่ำสุด | 167.09 | ม.รทก. |
| ระดับท่อน้ำ | 156.60 | ม.รทก. |

สถานีวัดแม่น้ำโขง (MRC) - อ.เชียงคาน จ.เลย
(ลุ่มน้ำโขง)



| | | |
|------------------|-------|--------|
| ระดับน้ำปัจจุบัน | 10.05 | ม.รทก. |
| ระดับตลิ่งต่ำสุด | - | ม.รทก. |
| ระดับท่อน้ำ | - | ม.รทก. |

ร.ร.เชียงใหม่คริสเตียน - อ.เมือง จ.เชียงใหม่
(ลุ่มน้ำปิง)



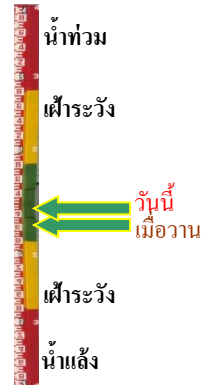
ระดับน้ำปัจจุบันต่ำกว่าสภาพ
ระดับตลิ่งต่ำสุด 302.12 ม.รทก.
ระดับท้องน้ำ - ม.รทก.



บ้านหาดเสลา - อ.เก้าเลี้ยว จ.นครสวรรค์
(ลุ่มน้ำปิง)



ระดับน้ำปัจจุบัน 29.87 ม.รทก.
ระดับตลิ่งต่ำสุด 32.53 ม.รทก.
ระดับท้องน้ำ 24.97 ม.รทก.



บ้านเหล่านกขุม - อ.เมือง จ.ขอนแก่น
(ลุ่มน้ำชี)



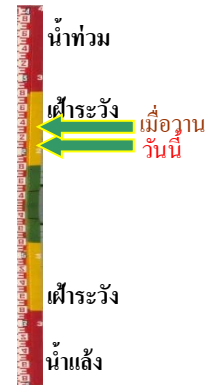
ระดับน้ำปัจจุบันสูงกว่าสภาพ
ระดับตลิ่งต่ำสุด 149.71 ม.รทก.
ระดับท้องน้ำ 141.00 ม.รทก.



สะพานศรีษะขานาลัย - อ.ศรีษะขานาลัย จ.สุโขทัย
(ลุ่มน้ำยม)



ระดับน้ำปัจจุบัน 55.05 ม.รทก.
ระดับตลิ่งต่ำสุด 71.78 ม.รทก.
ระดับท้องน้ำ 58.48 ม.รทก.



สะพานพระแม่ย่า - อ.เมือง จ.สุโขทัย
(ลุ่มน้ำยม)



ระดับน้ำปัจจุบัน 50.10 ม.รทก.
ระดับตลิ่งต่ำสุด 48.59 ม.รทก.
ระดับท้องน้ำ - ม.รทก.



สะพานบางระกำ - อ.บางระกำ จ.พิษณุโลก
(ลุ่มน้ำยม)



ระดับน้ำปัจจุบันต่ำกว่าสภาพ
ระดับตลิ่งต่ำสุด 31.73 ม.รทก.
ระดับท้องน้ำ - ม.รทก.

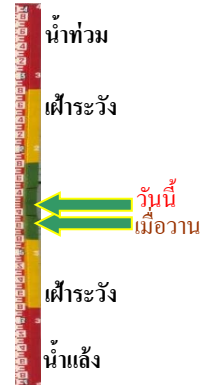


สะพานบ้านโพทะเล - อ.โพทะเล จ.พิจิตร
(ลุ่มน้ำยม)



ระดับน้ำปัจจุบัน 29.25 ม.รทก.
ระดับตลิ่งต่ำสุด 31.63 ม.รทก.
ระดับท้องน้ำ 20.59 ม.รทก.

วัดเกษไชยเหนือ - อ.ชุมแสง จ.นครสวรรค์
(ลุ่มน้ำน่าน)



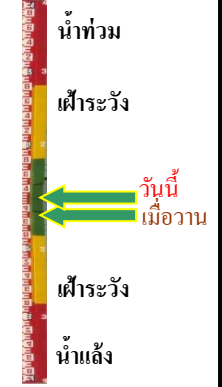
ระดับน้ำปัจจุบัน 26.30 ม.รทก.
ระดับตลิ่งต่ำสุด - ม.รทก.
ระดับท้องน้ำ - ม.รทก.

สะพานท่าเสา - อ.เมือง จ.อุตรดิตถ์
(ลุ่มน้ำน่าน)



ระดับน้ำปัจจุบัน 54.40 ม.รทก.
ระดับตลิ่งต่ำสุด 56.91 ม.รทก.
ระดับท้องน้ำ 47.80 ม.รทก.

สะพานเฉลิมพระเกียรติ 48 พรรษา
อ.เมือง จ.พิจิตร (ลุ่มน้ำน่าน)



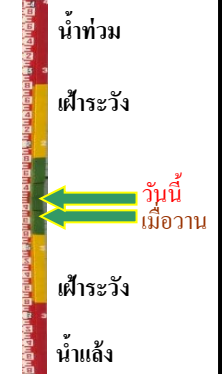
ระดับน้ำปัจจุบัน 35.20 ม.รทก.
ระดับตลิ่งต่ำสุด - ม.รทก.
ระดับท้องน้ำ - ม.รทก.

สะพานเฉลิมพระเกียรติ ร.9 72 พรรษา
อ.บางมูลนาก จ.พิจิตร (ลุ่มน้ำน่าน)



ระดับน้ำปัจจุบัน 28.95 ม.รทก.
ระดับตลิ่งต่ำสุด 27.23 ม.รทก.
ระดับท้องน้ำ 16.56 ม.รทก.

สะพานสุพรรณกัลยา - อ.เมือง จ.พิษณุโลก
(ลุ่มน้ำน่าน)



ระดับน้ำปัจจุบัน 40.15 ม.รทก.
ระดับตลิ่งต่ำสุด 44.52 ม.รทก.
ระดับท้องน้ำ 32.51 ม.รทก.

สะพานเดชาดิวงศ์ - อ.เมือง จ.นครสวรรค์
(ลุ่มน้ำเจ้าพระยา)



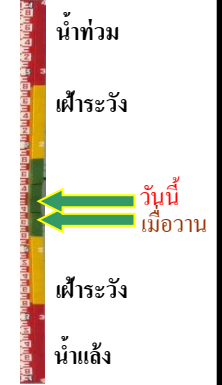
ระดับน้ำปัจจุบัน 18.80 ม.รทก.
ระดับตลิ่งต่ำสุด 23.22 ม.รทก.
ระดับท่อน้ำ 11.15 ม.รทก.



วัดโคกจันทร์ - อ.สรรพยา จ.ชัยนาท
(ลุ่มน้ำเจ้าพระยา)



ระดับน้ำปัจจุบัน 11.49 ม.รทก.
ระดับตลิ่งต่ำสุด - ม.รทก.
ระดับท่อน้ำ - ม.รทก.



บ้านป้อม - อ.พระนครศรีอยุธยา
จ.พระนครศรีอยุธยา (ลุ่มน้ำเจ้าพระยา)



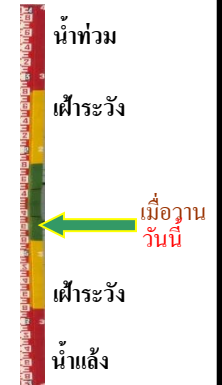
ระดับน้ำปัจจุบัน 11.35 ม.รทก.
ระดับตลิ่งต่ำสุด - ม.รทก.
ระดับท่อน้ำ - ม.รทก.



ศาลากลางสมุทรปราการ - อ.เมือง
จ.สมุทรปราการ (ลุ่มน้ำเจ้าพระยา)



ระดับน้ำปัจจุบันต่ำกว่าสถาพ
ระดับตลิ่งต่ำสุด - ม.รทก.
ระดับท่อน้ำ - ม.รทก.



อุทัยใหม่ - อ.เมือง จ.อุทัยธานี
(ลุ่มน้ำสะแกกรัง)



ระดับน้ำปัจจุบัน 18.20 ม.รทก.
ระดับตลิ่งต่ำสุด - ม.รทก.
ระดับท่อน้ำ - ม.รทก.



สะพานปรีดี - อ.เมือง จ.พระนครศรีอยุธยา
(ลุ่มน้ำเจ้าพระยา)



ระดับน้ำปัจจุบัน 2.10 ม.รทก.
ระดับตลิ่งต่ำสุด - ม.รทก.
ระดับท่อน้ำ - ม.รทก.



สะพานบุญรัตนประชาชนวัฒน์ - อ.สามพราน
จ.นครปฐม (ลุ่มน้ำท่าจีน)



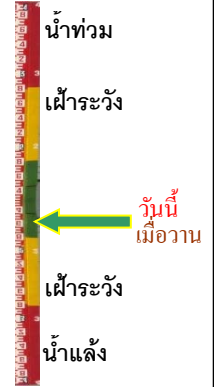
ระดับน้ำปัจจุบันฝักตบขวาบังสภาพ
ระดับตลิ่งต่ำสุด 1.46 ม.รทก.
ระดับท้องน้ำ -7.22 ม.รทก.



สะพานข้ามแม่น้ำท่าจีน ทางหลวง3365
อ.สามชุก จ.สุพรรณบุรี (ลุ่มน้ำท่าจีน)



ระดับน้ำปัจจุบันต้นไม้บังสภาพ
ระดับตลิ่งต่ำสุด 5.70 ม.รทก.
ระดับท้องน้ำ 0.46 ม.รทก.



สะพานสามงาม-ท่าโบสถ์
อ.หันคา จ.ชัยนาท (ลุ่มน้ำท่าจีน)



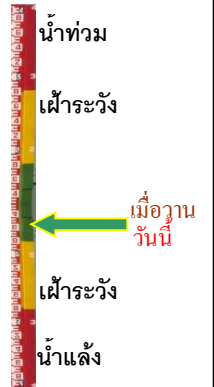
ระดับน้ำปัจจุบัน 12.39 ม.รทก.
ระดับตลิ่งต่ำสุด 5.70 ม.รทก.
ระดับท้องน้ำ 0.46 ม.รทก.



เชิงสะพานฉะเชิงเทรา - อ.เมือง
จ.ฉะเชิงเทรา (ลุ่มน้ำบางปะกง)



ระดับน้ำปัจจุบัน 1.25 ม.รทก.
ระดับตลิ่งต่ำสุด 1.90 ม.รทก.
ระดับท้องน้ำ - ม.รทก.



เทศบาลเมืองเพชรบุรี - อ.เมือง จ.เพชรบุรี
(ลุ่มน้ำเพชรบุรี)



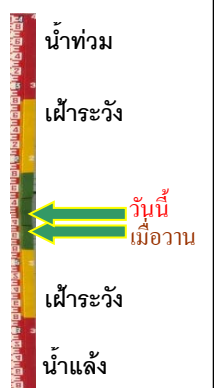
ระดับน้ำปัจจุบัน 1.10 ม.รทก.
ระดับตลิ่งต่ำสุด 4.33 ม.รทก.
ระดับท้องน้ำ 0.01 ม.รทก.



สถานีอุต๊ะเกาตอนล่าง - อ.หาดใหญ่ จ.สงขลา
(ลุ่มน้ำทะเลสาบสงขลา)



ระดับน้ำปัจจุบัน 0.45 ม.รทก.
ระดับตลิ่งต่ำสุด 8.93 ม.รทก.
ระดับท้องน้ำ -1.93 ม.รทก.

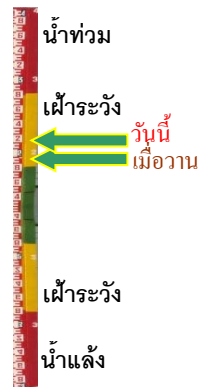


สถานีบ้านปากร่องห้วยจี่ - อ.บ้านตาก จ.ตาก
(ลุ่มน้ำปิง-วัง-สะแกกรัง-ป่าสัก)



ระดับน้ำปัจจุบัน 118.42 ม.รทก.
ระดับตลิ่งต่ำสุด 120.45 ม.รทก.
ระดับท้องน้ำ 114.47 ม.รทก.

สถานีบ้านจางวาง - อ.หล่มสัก จ.เพชรบูรณ์
(ลุ่มน้ำปิง-วัง-สะแกกรัง-ป่าสัก)



ระดับน้ำปัจจุบัน 133.60 ม.รทก.
ระดับตลิ่งต่ำสุด 135.46 ม.รทก.
ระดับท้องน้ำ 127.24 ม.รทก.

สถานีแม่น้ำป่าสัก - อ.แก่งคอย จ.สระบุรี
(ลุ่มน้ำปิง-วัง-สะแกกรัง-ป่าสัก)



ระดับน้ำปัจจุบันต่ำกว่าสภาพ
ระดับตลิ่งต่ำสุด 20.10 ม.รทก.
ระดับท้องน้ำ 4.79 ม.รทก.

สถานีแม่น้ำป่าสัก - อ.เมือง จ.เพชรบูรณ์
(ลุ่มน้ำปิง-วัง-สะแกกรัง-ป่าสัก)



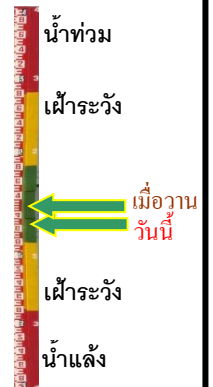
ระดับน้ำปัจจุบัน 113.20 ม.รทก.
ระดับตลิ่งต่ำสุด 114.98 ม.รทก.
ระดับท้องน้ำ 104.53 ม.รทก.

สะพานข้ามคลองแม่กลาง - อ.ปางมะผ้า จ.แม่ฮ่องสอน
(ลุ่มน้ำสาละวิน)



ระดับน้ำปัจจุบัน 582.24 ม.รทก.
ระดับตลิ่งต่ำสุด 592.34 ม.รทก.
ระดับท้องน้ำ 581.23 ม.รทก.

สะพานข้ามห้วยแม่สอด - อ.แม่สอด จ.ตาก
(ลุ่มน้ำสาละวิน)



ระดับน้ำปัจจุบัน 205.48 ม.รทก.
ระดับตลิ่งต่ำสุด 207.80 ม.รทก.
ระดับท้องน้ำ 203.37 ม.รทก.

สะพานบ้านหนองปรือ - อ.หนองปรือ จ.กาญจนบุรี
(ลุ่มน้ำแม่กลอง)



| | | |
|------------------|--------|--------|
| ระดับน้ำปัจจุบัน | 141.50 | ม.รทก. |
| ระดับตลิ่งต่ำสุด | 147.06 | ม.รทก. |
| ระดับท้องน้ำ | 140.73 | ม.รทก. |

สะพานแควใหญ่ - อ.เมือง จ.กาญจนบุรี
(ลุ่มน้ำแม่กลอง)



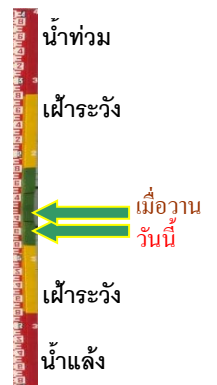
| | | |
|------------------|-------|--------|
| ระดับน้ำปัจจุบัน | 24.57 | ม.รทก. |
| ระดับตลิ่งต่ำสุด | 28.28 | ม.รทก. |
| ระดับท้องน้ำ | 20.86 | ม.รทก. |

สะพานบ้านท่าเรือ - อ.ท่ามะกา จ.กาญจนบุรี
(ลุ่มน้ำแม่กลอง)



| | | |
|------------------|-------|--------|
| ระดับน้ำปัจจุบัน | 6.44 | ม.รทก. |
| ระดับตลิ่งต่ำสุด | 14.82 | ม.รทก. |
| ระดับท้องน้ำ | 2.90 | ม.รทก. |

สะพานเฉลิมพระเกียรติ 60 พรรษา
อ.บ้านโป่ง จ.ราชบุรี (ลุ่มน้ำแม่กลอง)



| | | |
|------------------|-------|--------|
| ระดับน้ำปัจจุบัน | 8.84 | ม.รทก. |
| ระดับตลิ่งต่ำสุด | 17.63 | ม.รทก. |
| ระดับท้องน้ำ | 5.68 | ม.รทก. |

สะพานสมเด็จพระศรีสุริเยนทร์
อ.อัมพวา จ.สมุทรสงคราม (ลุ่มน้ำแม่กลอง)



| | | |
|------------------|--------|--------|
| ระดับน้ำปัจจุบัน | 0.80 | ม.รทก. |
| ระดับตลิ่งต่ำสุด | 2.52 | ม.รทก. |
| ระดับท้องน้ำ | -14.58 | ม.รทก. |