



รายงานสถานการณ์น้ำรายวัน

เสนอโดย

ศูนย์เมขลา

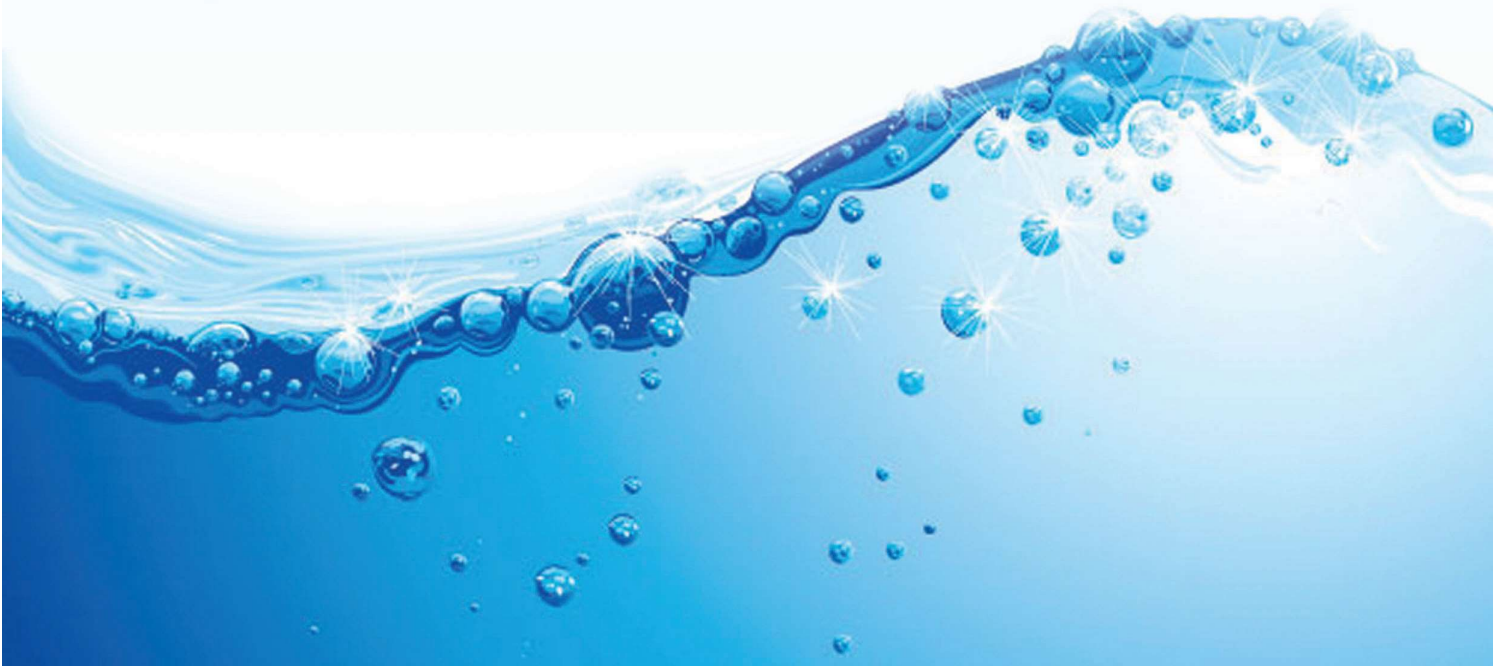
ศูนย์ป้องกันวิกฤติน้ำ

กรมทรัพยากรน้ำ

ประจำวันที่ ๑๕ กันยายน ๒๕๖๕

สารบัญ

- ๑) สรุปสถานการณ์น้ำ
- ๒) รายงานสถานการณ์พื้นที่เสี่ยงอุทกภัยน้ำหลากในเขตพื้นที่ลาด
เชิงเขา
- ๓) รายงานแหล่งน้ำขนาดเล็ก
- ๔) รายงานสถานการณ์น้ำรายลุ่มน้ำ
- ๕) รายงานระดับน้ำจากกล้อง CCTV



สรุปสถานการณ์น้ำ





รายงานการเฝ้าระวังติดตามสถานการณ์น้ำ ๒๔ ชั่วโมง



ศูนย์ปฏิบัติการ กระทรวงทรัพยากรธรรมชาติและสิ่งแวดล้อม

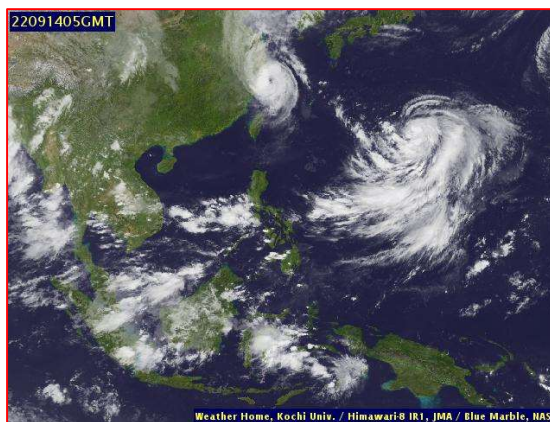
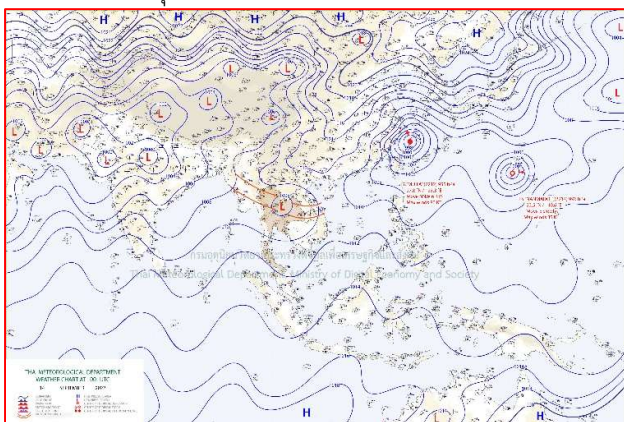
โทรศัพท์ ๐ ๒๒๗๑ ๖๐๐๐ ต่อ ๖๔๔๕ โทรสาร ๐ ๒๒๗๘ ๖๖๒๙ <http://www.dwr.go.th>

รายงานการเฝ้าระวังติดตามสถานการณ์น้ำประจำวันที่ ๑๕ กันยายน ๒๕๖๕

เรียน รมว.ทส. เลขาธิการ รมว.ทส. ที่ปรึกษา รมว.ทส. ปกท.ทส. รอง ปกท.ทส. อทน. อทบ. และหน่วยงานที่เกี่ยวข้อง

๑. สภาพอากาศ เวลา ๑๒.๐๐ น. (กรมอุตุนิยมวิทยา)

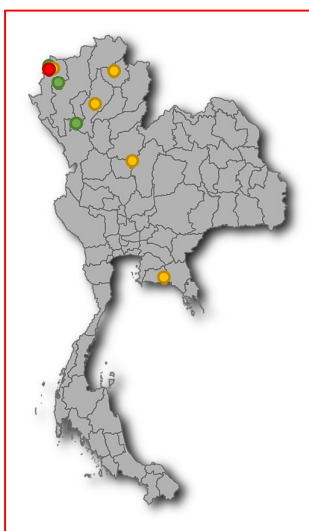
พยากรณ์อากาศ ๒๔ ชั่วโมงข้างหน้า บริเวณความกดอากาศสูงที่ปกคลุมประเทศไทยตอนบนและเวียดนามตอนบนมีกำลังอ่อนลง ส่งผลทำให้ร่องมรสุมเลื่อนขึ้นไปพาดผ่านภาคเหนือและภาคตะวันออกเฉียงเหนือ ในขณะที่มรสุมตะวันตกเฉียงใต้ยังคงพัดปกคลุมทะเลอันดามัน ภาคใต้ และอ่าวไทย ลักษณะเช่นนี้ทำให้ประเทศไทยมีฝนตกต่อเนื่องและมีฝนตกหนักบางแห่งในภาคเหนือ ภาคตะวันออกเฉียงเหนือ ภาคกลาง รวมทั้งกรุงเทพมหานครและปริมณฑล ภาคตะวันออก และภาคใต้ฝั่งตะวันตก



๒๙ แผนที่อากาศ วันที่ ๑๕ ก.ย. ๒๕๖๕ เวลา ๐๗.๐๐ น.

ภาพถ่ายดาวเทียม วันที่ ๑๕ ก.ย. ๒๕๖๕ เวลา ๑๒.๐๐ น.

๒. สถานการณ์เตือนภัย Early Warning ณ วันที่ ๑๕ กันยายน ๒๕๖๕ เวลา ๐๗.๐๐ น. (กรมทรัพยากรน้ำ)



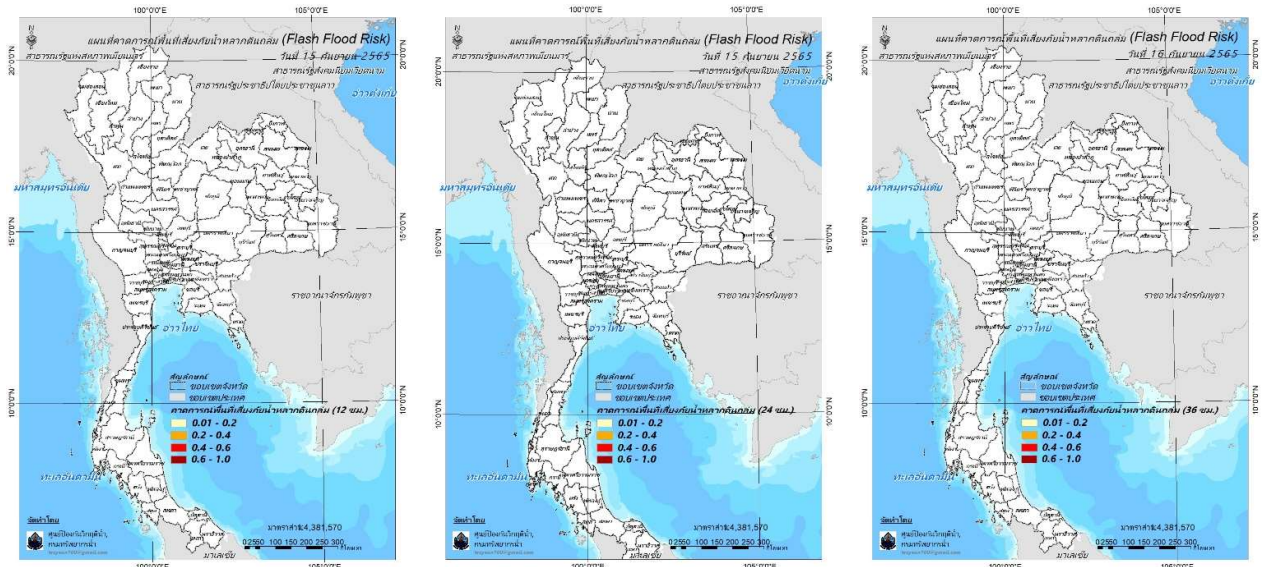
เตือนภัยทั้งหมด	34 หมู่บ้าน
เฝ้าระวัง	17 หมู่บ้าน
เตรียมพร้อม	16 หมู่บ้าน
อพยพ	1 หมู่บ้าน

สถานการณ์เตือนภัยรายจังหวัด		
จังหวัด	ระดับการเตือนภัย	จำนวนหมู่บ้าน
เชียงใหม่	เฝ้าระวัง	2
พะเยา	เตรียมพร้อม	2
พิษณุโลก	เตรียมพร้อม	3
แม่ฮ่องสอน	เฝ้าระวัง	2
	เตรียมพร้อม	2
ระยอง	อพยพ	1
	เฝ้าระวัง	6
ลำปาง	เตรียมพร้อม	4
	เฝ้าระวัง	5
ลำพูน	เฝ้าระวัง	7

๓. การคาดการณ์พื้นที่เสี่ยงภัยน้ำหลากดินถล่ม ณ วันที่ ๑๔ กันยายน ๒๕๖๕ (กรมทรัพยากรน้ำ)

- การคาดการณ์พื้นที่เสี่ยงภัยน้ำหลากดินถล่มจากข้อมูล MRCFFGS วันที่ 14 กันยายน 2565 ในอีก 12 ชม. 24 ชม. และ 36 ชม. ไม่พบพื้นที่เสี่ยง

แผนที่แสดงการคาดการณ์พื้นที่เสี่ยงภัยน้ำหลากดินถล่ม วันที่ 14 กันยายน 2565



วันที่ 15 ก.ย. 2565 (03:00 น.)

วันที่ 15 ก.ย. 2565 (15:00 น.)

วันที่ 16 ก.ย. 2565 (03:00 น.)

คำแนะนำ: ข้อมูลดังกล่าวเป็นการคาดการณ์พื้นที่เสี่ยงภัยน้ำหลาก โดยอาศัยข้อมูลปริมาณฝนจากดาวเทียม ดังนั้นรายงานฉบับนี้ควรใช้งานควบคู่ไปกับการตรวจวัดปริมาณฝนจริงภาคสนาม และข้อมูลจากเรดาร์เพื่อประกอบการตัดสินใจ

๔. สถานการณ์ภาวะน้ำท่วม และสถานการณ์ฝนแล้ง/ฝนทิ้งช่วง ณ วันที่ ๑๔ กันยายน ๒๕๖๕ (ปก.)

อุทกภัย ร่องมรสุมเลื่อนลงมาพาดผ่านภาคเหนือตอนล่าง ภาคตะวันออกเฉียงเหนือตอนบนและภาคกลางตอนบน ประกอบกับมรสุมตะวันตกเฉียงใต้ที่พัดปกคลุมทะเลอันดามัน ประเทศไทย และอ่าวไทยจะมีกำลังแรงขึ้น ทำให้มีฝนเพิ่มขึ้น โดยมีฝนตกหนักถึงหนักมากบางพื้นที่ส่งผลให้เกิดน้ำท่วมฉับพลันน้ำป่าไหลหลากน้ำท่วมขังน้ำล้นตลิ่ง ในระหว่างวันที่ ๑ - ๑๔ ก.ย. ๖๕ มีสถานการณ์อุทกภัยในพื้นที่ ๓๒ จ. (เชียงราย เชียงใหม่ แพร่ ลำปาง ลำพูน พะเยา น่าน สุโขทัย ตาก พิษณุโลก เพชรบูรณ์ เลย อุดรธานี หนองบัวลำภู ชัยภูมิ ขอนแก่น กาฬสินธุ์ มหาสารคาม บุรีรัมย์ ศรีสะเกษ สมุทรปราการ สุพรรณบุรี อุทัยธานี ปทุมธานี นนทบุรี สระแก้ว ฉะเชิงเทรา ชลบุรี ระยอง จันทบุรี ตราด ตรัง) ๘๗ อ. ๑๘๖ ต. ๗๔๑ ม. บ้านเรือนประชาชนได้รับผลกระทบ ๑๑๖,๘๓๓ คราวเรือนไม่มีผู้ได้รับบาดเจ็บและเสียชีวิต ปัจจุบันยังคงมีสถานการณ์ในพื้นที่ ๑๔ จ. (ลำพูน ลำปาง พะเยาตาก หนองบัวลำภู ขอนแก่น กาฬสินธุ์ เลย ปทุมธานี สมุทรปราการ สระแก้ว ระยอง ชลบุรี จันทบุรี) ๓๗ อ. ๗๘ ต. ๓๘๒ ม.

๕. การดำเนินการเตรียมความพร้อมช่วยเหลือพื้นที่ประสบภัยน้ำท่วมของหน่วยงานในกระทรวงทรัพยากรธรรมชาติและสิ่งแวดล้อม

- ไม่มีรายงานความช่วยเหลือ



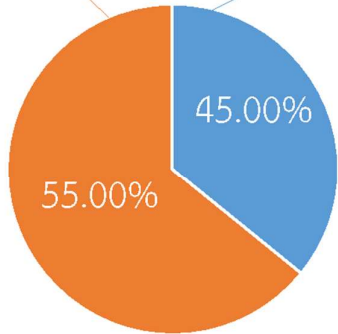
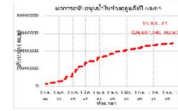
กรมทรัพยากรน้ำ

รายงานการให้ความช่วยเหลือภาวะน้ำแล้ง และสนับสนุนน้ำสะอาด

ตั้งแต่วันที่ 1 ต.ค. 2564 - 15 ก.ย. 2565

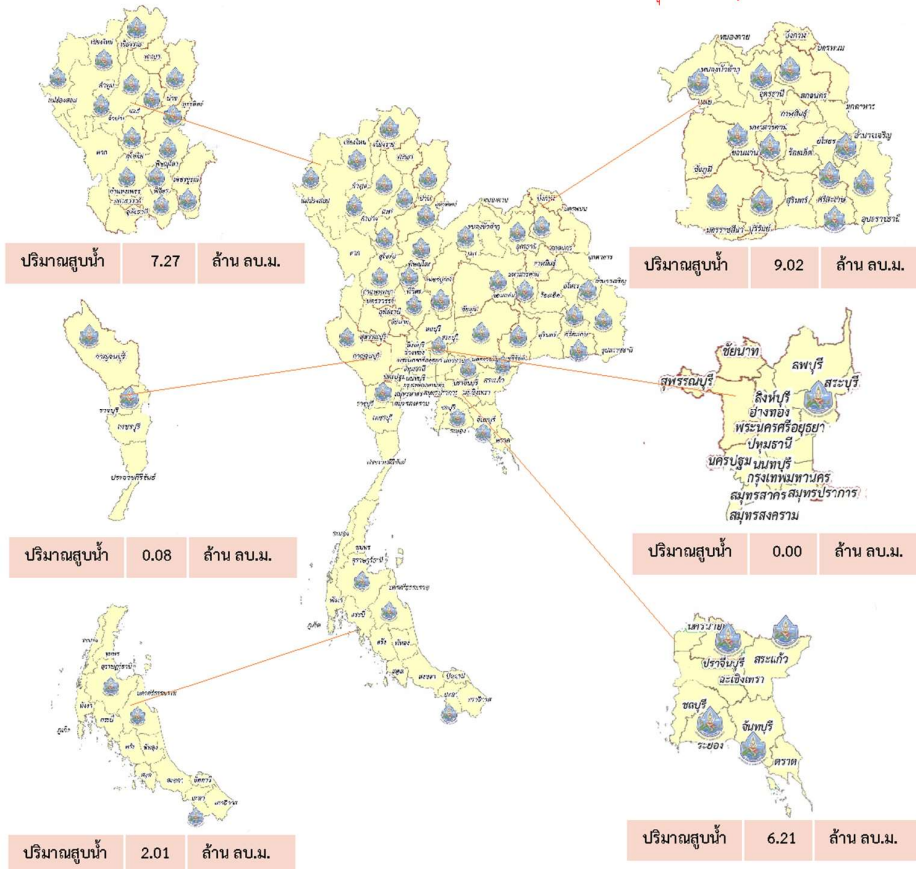
คงเหลือ
29.39 ล้าน ลบ.ม.

ดำเนินการแล้ว
24.61 ล้าน ลบ.ม.



เครื่องสูบน้ำ	78	เครื่อง (มี 211 เครื่อง)
ปริมาณสูบน้ำ	24.35	ล้าน ลบ.ม.
ประโยชน์ที่ได้รับ	353,503	ครัวเรือน
ประชากร	1,121,462	คน
พื้นที่	50,925	ไร่

*แจกน้ำดื่มบรรจุขวด 17,828 ขวด





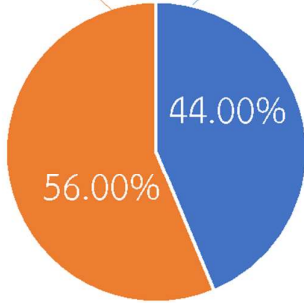
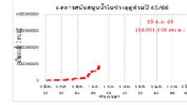
กรมทรัพยากรน้ำ

รายงานการให้ความช่วยเหลือภาวะน้ำท่วม และสนับสนุนน้ำสะอาด

ตั้งแต่วันที่ 13 พ.ค. 2565 - 15 ก.ย. 2565

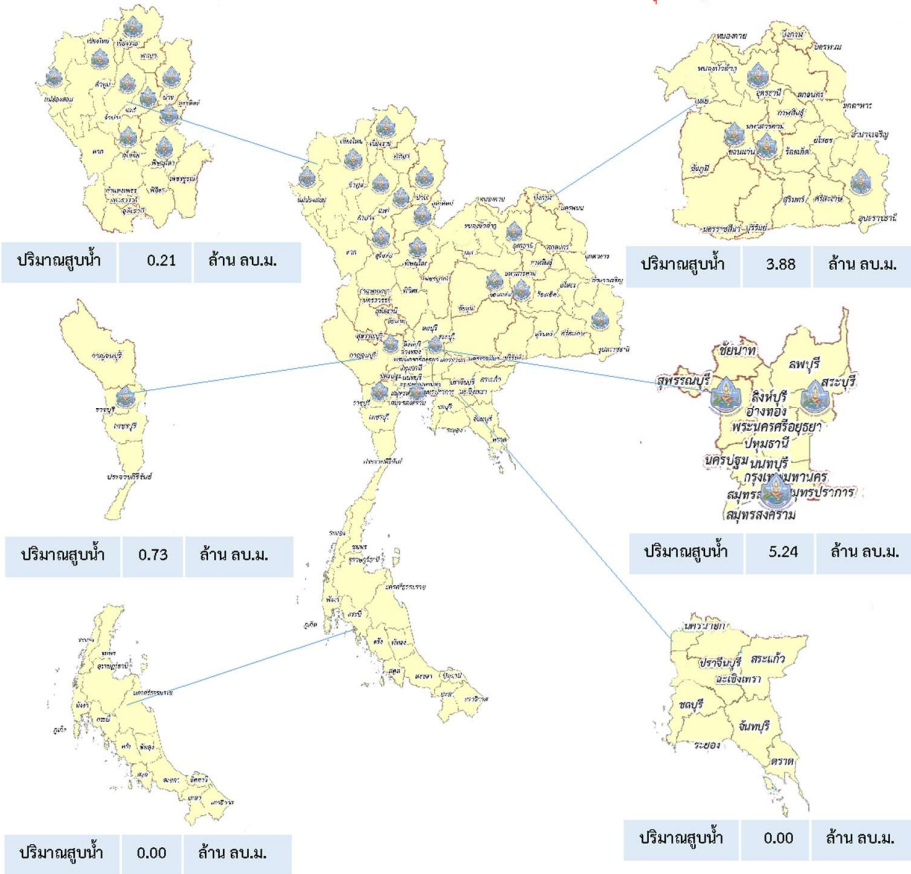
คงเหลือ
12.94 ล้าน ลบ.ม.

ดำเนินการแล้ว
10.06 ล้าน ลบ.ม.



เครื่องสูบน้ำ	32	เครื่อง (มี 211 เครื่อง)
ปริมาณสูบน้ำ	10.06	ล้าน ลบ.ม.
ประโยชน์ที่ได้รับ	13,895	ครัวเรือน
ประชากร	36,040	คน
พื้นที่	21,495	ไร่

*แจกน้ำดื่มบรรจุ 10,320 ขวด



ปีงบประมาณ 2565

สรุปรายงาน

กรมทรัพยากรน้ำบาดาล

กระทรวงทรัพยากรธรรมชาติและสิ่งแวดล้อม



ระหว่างวันที่ 3 สิงหาคม 2565 - 22 สิงหาคม 2565

น้ำบาดาล...ช่วย COVID-19

* ศูนย์พักคอย . ศูนย์ฉีดวัคซีน . โรงพยาบาลสนาม . โรงพยาบาลส่งเสริมสุขภาพตำบล . โรงพยาบาล . วิทยาลัยพยาบาล

แจกจ่ายน้ำบริโภค ปัจจุบัน

7,500

ลิตร



สะสม

980,066

ลิตร

(การแจกจ่ายน้ำ ปี 2564
รวม 1,111,287 ลิตร)

บรรจุขวดสะสม

จำนวน 466,285 ขวด

รวม 454,771 ลิตร




บรรจุแกลลอนสะสม

จำนวน 88,321 แกลลอน

รวม 525,295 ลิตร



สทบ.เขต	สถานที่แจกจ่ายน้ำ	การให้ความช่วยเหลือ 
9 (ระยอง)	โรงเรียนชำนาญสามัคคีวิทยา จ.ระยอง	ขนาด 1.5 ลิตร จำนวน 2,000 ขวด
	เทศบาลตำบลเนินฆ้อ จ.ระยอง	ขนาด 1.5 ลิตร จำนวน 1,000 ขวด
	ทสจ. ชลบุรี	ขนาด 1.5 ลิตร จำนวน 2,000 ขวด รวม 7,500 ลิตร

จัดทำโดย ส่วนภูมิสารสนเทศ ศูนย์เทคโนโลยีสารสนเทศทรัพยากรน้ำบาดาล



กรมทรัพยากรน้ำ กระทรวงทรัพยากรธรรมชาติและสิ่งแวดล้อม



ตำบลเนินเพิ่ม อำเภอนครไทย จังหวัดพิษณุโลก

ทส.^x
ช่วยประชาชน
ผ่านพ้นวิกฤต
ภัยแล้ง

วันที่ 13 กันยายน 2565

สำนักงานทรัพยากรน้ำภาค 9



โดยส่วนบริหารจัดการน้ำ ติดตั้งเครื่องสูบน้ำ ขนาด 6 นิ้ว จำนวน 1 เครื่อง ติดตั้งบริเวณบ้านเนินตุม หมู่ที่ 12 ตำบลเนินเพิ่ม อำเภอนครไทย จังหวัดพิษณุโลก โดยสูบน้ำจากคลองน้ำเพี้ย ไปเติมยังสระเก็บน้ำวัดเนินตุม เพื่อเก็บกักสำรองเป็นน้ำดิบสำหรับผลิตน้ำประปาหมู่บ้าน บ้านหนองแห้ว หมู่ที่ 6 ตำบลเนินเพิ่ม อำเภอนครไทย จังหวัดพิษณุโลก โดยมีประชาชนได้รับประโยชน์ จำนวน 96 ครัวเรือน 488 คน



819 หมู่ 8 ตำบลวังทอง อำเภอวังทอง จังหวัดพิษณุโลก 65130

saraban0624@dwr.mail.go.th

055-313181-2

มุ่งผลสัมฤทธิ์ จัดบริการ ประชาชน สำนึกดี

สถานการณ์น้ำภาพรวมของประเทศ



15 ก.ย. 65 เวลา 07.00 น.



www.onwr.go.th

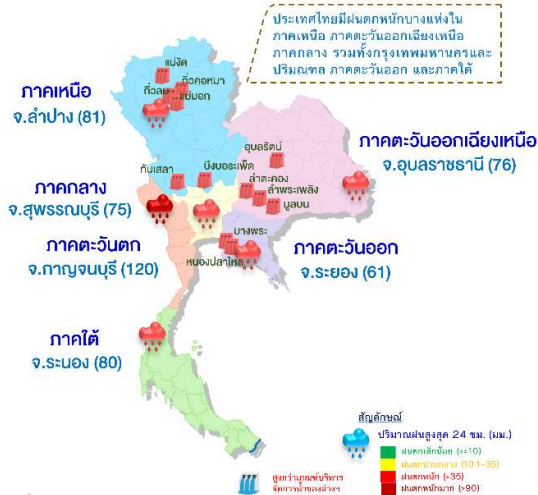


02 554 1800

พลเอก ประวิตร วงษ์สุวรรณ ติดตามสถานการณ์น้ำท่วมกรุงเทพฯ



สภาพอากาศ



ประกาศกองอำนวยการน้ำแห่งชาติ

- เพื่อระวังพื้นที่เสี่ยงน้ำหลาก น้ำท่วมขัง ดังนี้
ภาคเหนือ จ.เชียงใหม่ แพร่ น่าน กำแพงเพชร และตาก ภาคตะวันออกเฉียงเหนือ จ.ขอนแก่น ชัยภูมิ อำนาจเจริญ บึงกาฬ อุบลราชธานี กาฬสินธุ์ และยโสธร ภาคกลาง จ.กาญจนบุรี และราชบุรี ภาคตะวันออก จ.จันทบุรี และตราด และภาคตะวันตก จ.ประจวบคีรีขันธ์ และเพชรบุรี
- เพื่อระวังระดับน้ำเพิ่มขึ้นอย่างฉับพลันและระดับน้ำล้นตลิ่ง บริเวณแม่น้ำสายหลักและลำน้ำสาขา ของ แม่น้ำแควน้อย แม่น้ำป่าสัก แม่น้ำเจ้าพระยา แม่น้ำชี แม่น้ำมูล แม่น้ำนครนายก แม่น้ำปราจีนบุรี แม่น้ำบางปะกง แม่น้ำระยอง แม่น้ำจันทบุรี และแม่น้ำตราด
- เพื่อระวังแหล่งน้ำและอ่างเก็บน้ำขนาดใหญ่ ที่มีปริมาตรน้ำสูง กว้างเกณฑ์ปฏิบัติการเก็บกักน้ำสูงสุด (Upper Rule Curve) 13 แห่ง อ่างเก็บน้ำแม่จัดสมบูรณ์ชล กว๊าคอหมาก กว๊ามก แม่มอก ทับเสลา กระจีเสียว อุบลรัตน์ ลำตะคอง ลำพระเพลิง มูลบน คลองสิียด บางพระ และหนองปลาไหล



แนวทางการบริหารจัดการน้ำ

พลเอก ประวิตร วงษ์สุวรรณ ติดตามสถานการณ์น้ำท่วมกรุงเทพฯ หลังฝนตกหนักต่อเนื่องสั่งเร่งระบายน้ำออกจากพื้นที่น้ำท่วมขัง และช่วยเหลือประชาชน

พลเอก ประวิตร วงษ์สุวรรณ รองนายกรัฐมนตรี ในฐานะผู้อำนวยการกองอำนวยการน้ำแห่งชาติ (กอนช.) ลงพื้นที่ติดตามสถานการณ์น้ำท่วม รวมถึงการป้องกันและแก้ไขปัญหาน้ำท่วมขังในเขตกรุงเทพมหานคร จากสถานการณ์ฝนตกหนักมากในช่วงสัปดาห์ที่ผ่านมาทำให้เกิดน้ำท่วมขัง และส่งผลกระทบต่อเป็นวงกว้างในหลายพื้นที่ของกรุงเทพฯ รัฐบาลได้ติดตามสถานการณ์น้ำอย่างใกล้ชิด โดยได้สั่งการดังนี้

- กรุงเทพมหานคร หน่วยทหาร รวมถึงหน่วยงานที่เกี่ยวข้องดำเนินการเร่งระบายน้ำออกจากพื้นที่น้ำท่วมขัง เพื่อบรรเทาความเดือดร้อน และช่วยเหลือประชาชนที่ได้รับผลกระทบ
- สำนักงานทรัพยากรน้ำแห่งชาติ (สทนช.) ในฐานะฝ่ายเลขานุการ กอนช. ประสานกับกรุงเทพมหานคร ในการอำนวยความสะดวก กำกับ ติดตาม และประสานงานเพื่อลดปัญหาอุปสรรค หรือการขอสนับสนุนกำลังคน เครื่องจักร เครื่องมือต่างๆ ที่ยังเป็นข้อจำกัดของกรุงเทพมหานคร ให้เพียงพอในการสูบน้ำ ระบายน้ำ เพื่อประจําจุดเสี่ยงน้ำท่วมขังจากสถานการณ์ฝนตกหนักในพื้นที่อย่างต่อเนื่องหรือเกินศักยภาพที่คลองและแม่น้ำจะรับได้

กอนช. เน้นย้ำให้ทุกหน่วยงานเตรียมซักซ้อมแผนเผชิญเหตุ การช่วยเหลือประชาชน และการบริหารจัดการน้ำ เพื่อรับมือสถานการณ์ฝนที่จะมาเพิ่มอีกระลอกให้ประชาชนได้รับผลกระทบน้อยที่สุด



ปริมาณน้ำในแหล่งน้ำทั่วประเทศ

สถานการณ์	เหนือ	อีสาน	กลาง	ตะวันออก	ตะวันตก	ใต้
ปริมาณน้ำ (ล้าน ลบ.ม.)	15,166	5,739	572	1,205	20,692	4,107
ร้อยละของความเสี่ยง	80	66	45	80	75	58
น้ำไหลเข้า (ล้าน ลบ.ม.)	262.64	148.20	44.15	18.70	64.56	14.12
น้ำระบาย (ล้าน ลบ.ม.)	44.48	46.68	27.83	4.19	35.70	10.52
ปริมาณน้ำต่ำกว่าเกณฑ์ควบคุม (แห่ง)	1	0	0	0	0	0
ปริมาณน้ำเกินเกณฑ์ควบคุม (แห่ง)	6	4	0	2	0	0

รวมแหล่งน้ำขนาดใหญ่ทั่วประเทศ **47,572** **67%**

รวมแหล่งน้ำทุกขนาดทั่วประเทศ **54,491** **66%**



มาตรการและการช่วยเหลือ

กองทัพอากาศ จัดกำลังพล พร้อมด้วยรถบรรทุกขนาดใหญ่ และเครื่องสูบน้ำเคลื่อนที่ จำนวน 3 เครื่อง เข้าช่วยเหลือประชาชนที่ประสบอุทกภัยในพื้นที่เขตลาดกระบัง โดยทำการลอกท่อระบายน้ำ ติดตั้งเครื่องสูบน้ำเพื่อระบายน้ำท่วมขังบ้านเรือนประชาชน นอกจากนี้ ได้จัดเรือผลักดันน้ำ จำนวน 18 ลำ สำหรับติดตั้งในคลองสายหลักต่างๆ ในเขตลาดกระบัง เพื่อเร่งระบายน้ำในพื้นที่น้ำท่วมขัง โดยเริ่มติดตั้ง ณ สะพานหัวตะเข้ แขวงทับยาว เขตลาดกระบัง จำนวน 6 ลำ และจะดำเนินการติดตั้งเพิ่มเติมในจุดต่างๆ อีก 12 ลำ

ติดตามข่าวสาร

จัดทำโดย :
ศูนย์อำนวยการน้ำแห่งชาติ



ข่าวสาร
กองอำนวยการน้ำแห่งชาติ



ข่าวสาร
สำนักข่าวกรมประชาสัมพันธ์

สามารถติดตามสถานการณ์น้ำได้ที่



นายมงคล หลีกเมื่อง
ผู้อำนวยการศูนย์ป้องกันวิกฤติน้ำ
(เลขานุการคณะกรรมการศูนย์อำนวยการ
ติดตามแก้ไขภาวะน้ำแล้งน้ำท่วม)
กรมทรัพยากรน้ำ

รายงานสถานการณ์พื้นที่
เสี่ยงอุทกภัยน้ำหลากในเขต
พื้นที่ลาดเชิงเขา

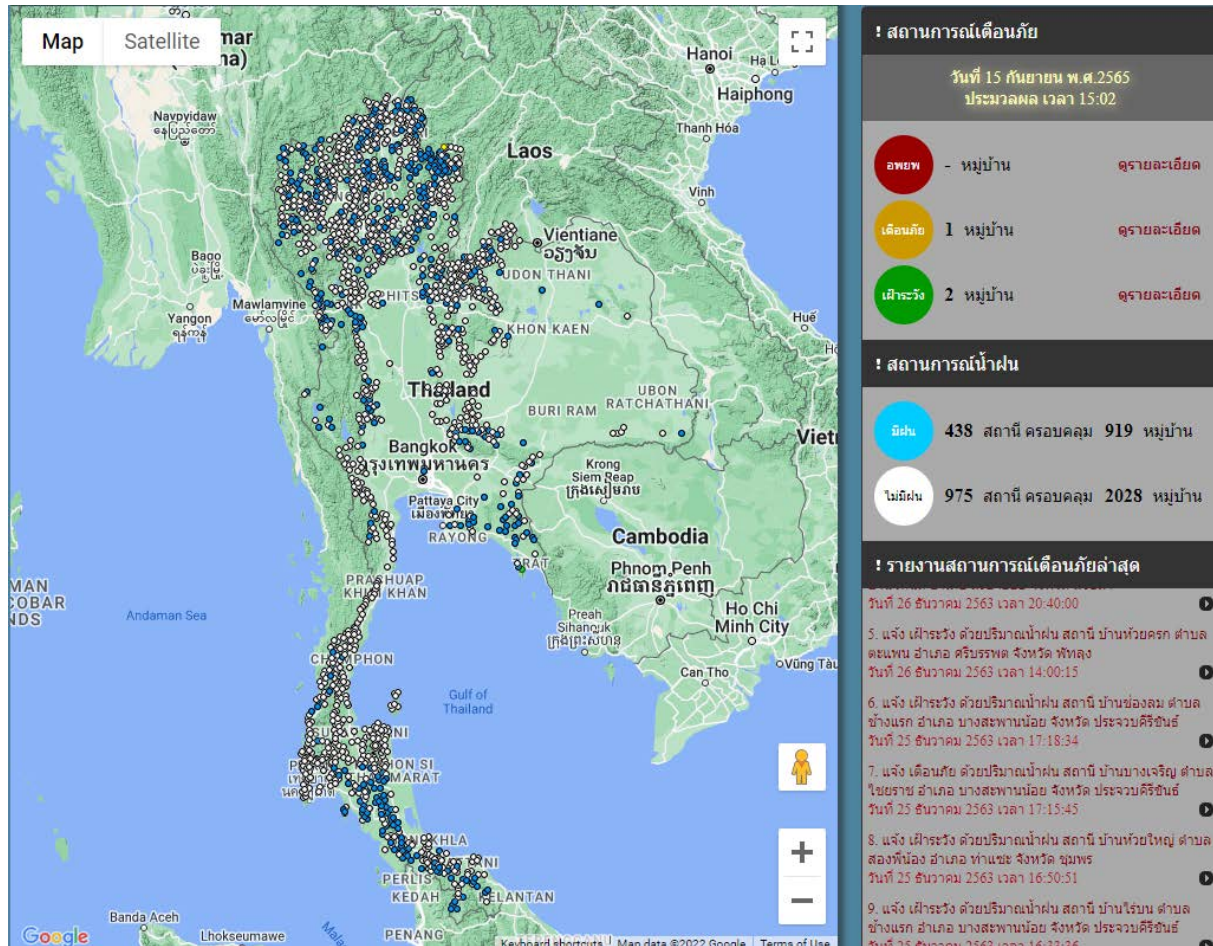


รายงานสถานการณ์พื้นที่เสี่ยงอุทกภัยน้ำหลากในเขตพื้นที่ลัดเชิงเขา

วันที่ 15 กันยายน 2565 เวลา 15:00 น.

1) Early Warning System (15 ก.ย. 2565 เวลา 15.00 น)

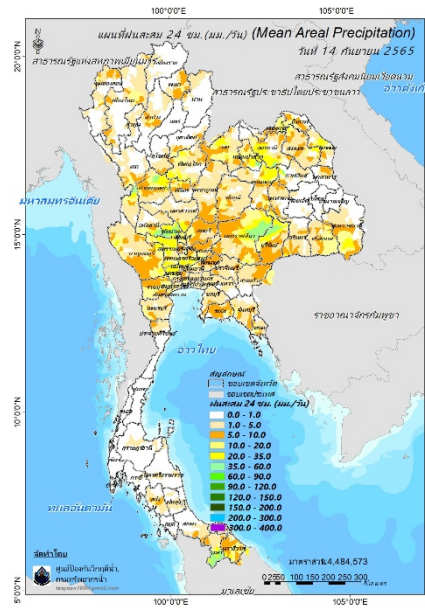
สถานี Early Warning System ที่มีฝนตกทั้งหมด 438 สถานี ครอบคลุม 919 หมู่บ้าน มีการแจ้งเตือนภัย 1 หมู่บ้าน ฝ้าระวัง 2 หมู่บ้าน



ที่มา : สำนักวิจัย พัฒนาและอุทกวิทยา

2) ปริมาณฝน

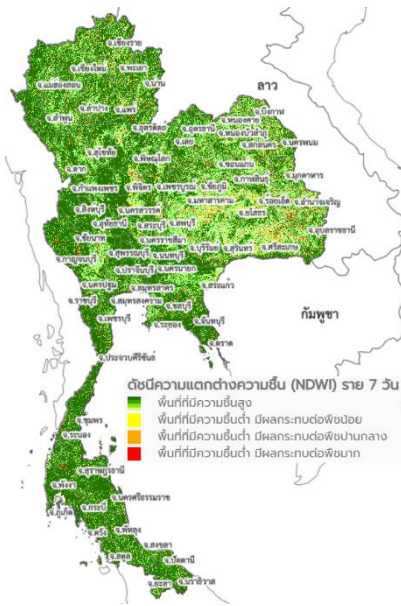
ผลการเปรียบเทียบปริมาณฝนสะสม 24 ชั่วโมง ของวันที่ 14 – 15 กันยายน 2565 (เวลา 15:00 น.) จากระบบของ Mekong River Commission Flash Flood Guidance System (MRCFFGS) แสดงให้เห็นว่ามีปริมาณฝนตกบริเวณภาคเหนือ ภาคตะวันออกเฉียงเหนือ ภาคกลาง ภาคตะวันออกบางส่วน ภาคตะวันตก และภาคใต้บางส่วน มีปริมาณฝนสะสมประมาณ 10 - 20 มม./วัน ส่วนบริเวณจังหวัดพิษณุโลก พิจิตร เลย หนองคาย สกลนคร บึงกาฬ นครพนม ขอนแก่น สุรินทร์ อุบลราชธานี กาญจนบุรี สุพรรณบุรี ลพบุรี พระนครศรีอยุธยา นครปฐม และนครราชสีมา มีปริมาณฝนสะสมประมาณ 20 - 35 มม./วัน และบริเวณจังหวัดตาก กำแพงเพชร อุทัยธานี ชัยนาท นครสวรรค์ สิงห์บุรี หนองบัวลำภู อุดรธานี กาฬสินธุ์ นครราชสีมา บุรีรัมย์ และยะลา มีปริมาณฝนสะสมประมาณ 35 - 60 มม./วัน



ปริมาณฝนสะสม 24 ชั่วโมง (MRCFFGS)

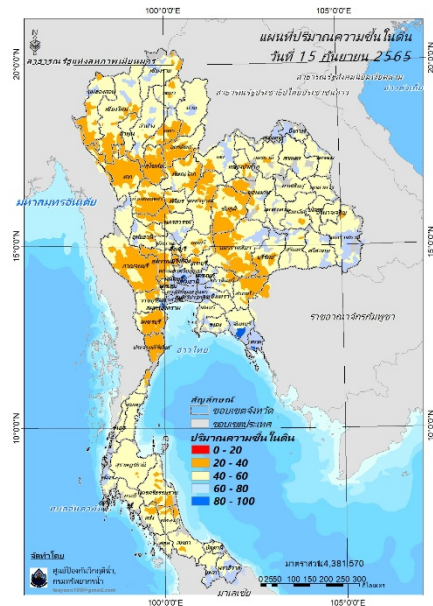
3) ปริมาณความชื้นในดิน

ปริมาณความชื้นในดินจากแผนที่ดาวเทียมของ Gistda (ดัชนีความแตกต่าง (NDWI) ราย 7 วัน) และค่าความชื้นในดินที่ได้จากระบบ MRCFFGS พบว่าบริเวณจันทบุรี และตราด มีค่าความชื้นอยู่ในเกณฑ์ประมาณร้อยละ 80 - 100 สภาวะดังกล่าวหมายถึงดินในพื้นที่บริเวณดังกล่าวยังสามารถรองรับปริมาณน้ำฝนได้อีกประมาณ 20% ก่อนที่จะเข้าสู่สภาวะอิ่มตัว



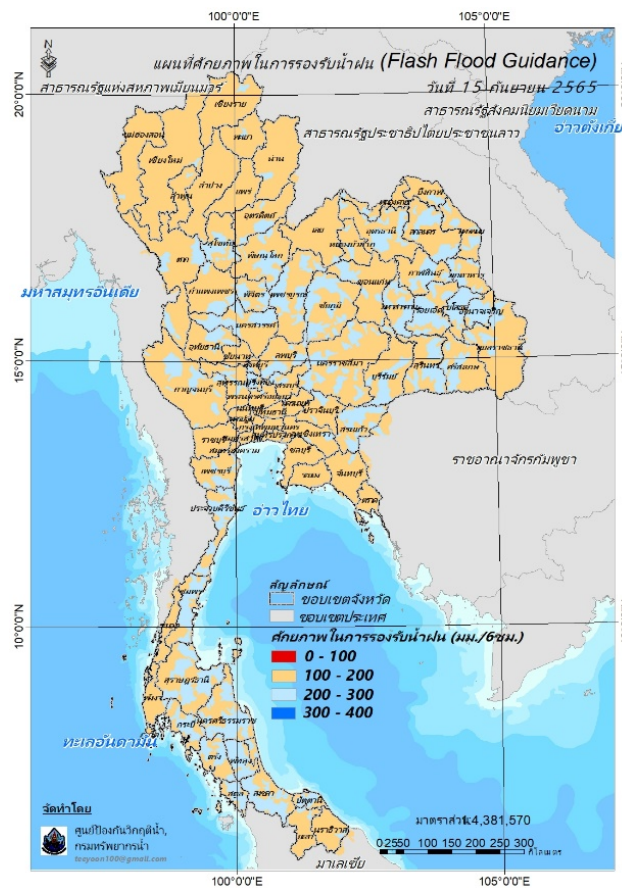
แผนที่ดาวเทียมของ Gistda

(9 - 15 ก.ย. 65)



ปริมาณความชื้นในดิน (MRCFFG)

4) ศักยภาพในการรองรับน้ำฝน FFG (Flash Flood Guidance)

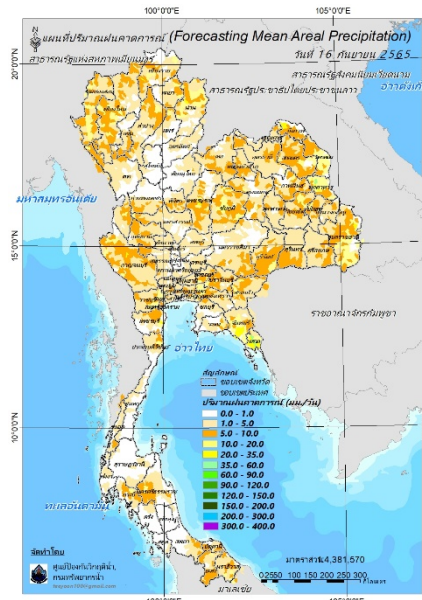
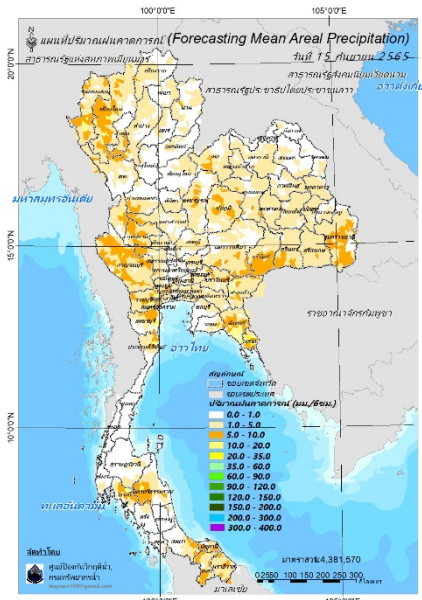


FFG หมายถึง ค่าความสามารถในการรองรับปริมาณฝนของพื้นที่นั้นๆ ก่อนที่จะเกิดสภาวะน้ำล้นตลิ่งที่จุดออกของปลายพื้นที่ โดยค่า FFG 06-hr หมายถึง ปริมาณฝนที่จะส่งผลให้เกิดสภาวะน้ำล้นตลิ่งที่ปลายลุ่มน้ำในอีก 6 ชั่วโมงข้างหน้า (มม./6ชม.)

5) ปริมาณฝนคาดการณ์ล่วงหน้า

ปริมาณฝนคาดการณ์ในวันที่ 15 กันยายน 2565 เวลา 21.00 น. บริเวณภาคเหนือบางส่วน ภาคตะวันออกเฉียงเหนือบางส่วน ภาคกลาง ภาคตะวันออก ภาคตะวันตก และภาคใต้บางส่วน จะมีปริมาณฝนสะสม 6 ชั่วโมงข้างหน้า 10 - 20 มม. ส่วนบริเวณจังหวัดเพชรบุรี และตราด จะมีปริมาณฝนสะสม 6 ชั่วโมงข้างหน้า 20 - 35 มม.

ปริมาณฝนคาดการณ์ในวันที่ 16 กันยายน 2565 เวลา 15.00 น. บริเวณภาคเหนือ ภาคตะวันออกเฉียงเหนือ ภาคกลาง ภาคตะวันออก ภาคตะวันตก และภาคใต้บางส่วน จะมีปริมาณฝนสะสม 24 ชั่วโมงข้างหน้า 10 - 20 มม. ส่วนบริเวณจังหวัดเชียงราย น่าน เพชรบูรณ์ ชัยภูมิ หนองคาย บึงกาฬ อุบลราชธานี กาญจนบุรี จันทบุรี และเพชรบุรี จะมีปริมาณฝนสะสม 24 ชั่วโมงข้างหน้า 20 - 35 มม. และบริเวณจังหวัดมุกดาหาร และตราด จะมีปริมาณฝนสะสม 24 ชั่วโมงข้างหน้า 35 - 60 มม.



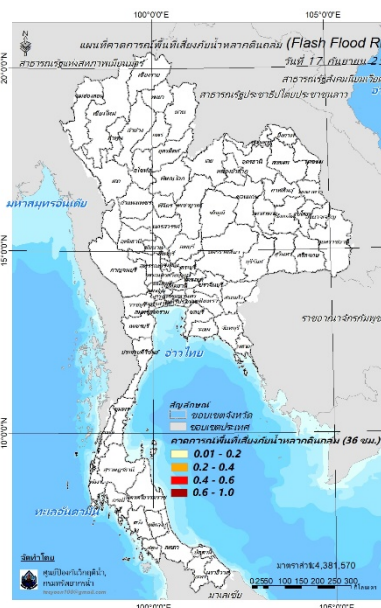
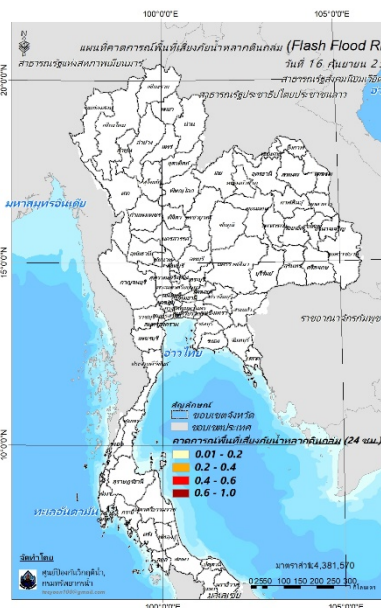
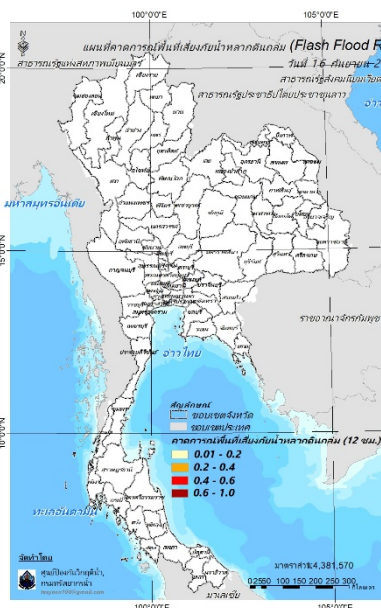
ปริมาณฝนคาดการณ์ในวันที่ 15 กันยายน 2565

ปริมาณฝนคาดการณ์ในวันที่ 16 กันยายน 2565

6) ความเสี่ยงจากน้ำท่วม

- การคาดการณ์พื้นที่เสี่ยงภัยน้ำหลากดินถล่มจากข้อมูล MRCFFGS วันที่ 15 กันยายน 2565 ในอีก 12 ชม. 24 ชม. และ 36 ชม. ไม่พบพื้นที่เสี่ยง

แผนที่แสดงการคาดการณ์พื้นที่เสี่ยงภัยน้ำหลากดินถล่ม วันที่ 15 กันยายน 2565



วันที่ 16 ก.ย. 2565 (03:00 น.)

วันที่ 16 ก.ย. 2565 (15:00 น.)

วันที่ 17 ก.ย. 2565 (03:00 น.)

คำแนะนำ: ข้อมูลดังกล่าวเป็นการคาดการณ์พื้นที่เสี่ยงภัยน้ำหลาก โดยอาศัยข้อมูลปริมาณฝนจากดาวเทียม ดังนั้นรายงานฉบับนี้ควรใช้งานควบคู่ไปกับการตรวจวัดปริมาณฝนจริงภาคสนาม และข้อมูลจากเรดาร์เพื่อประกอบการตัดสินใจ

แหล่งน้ำขนาดเล็ก

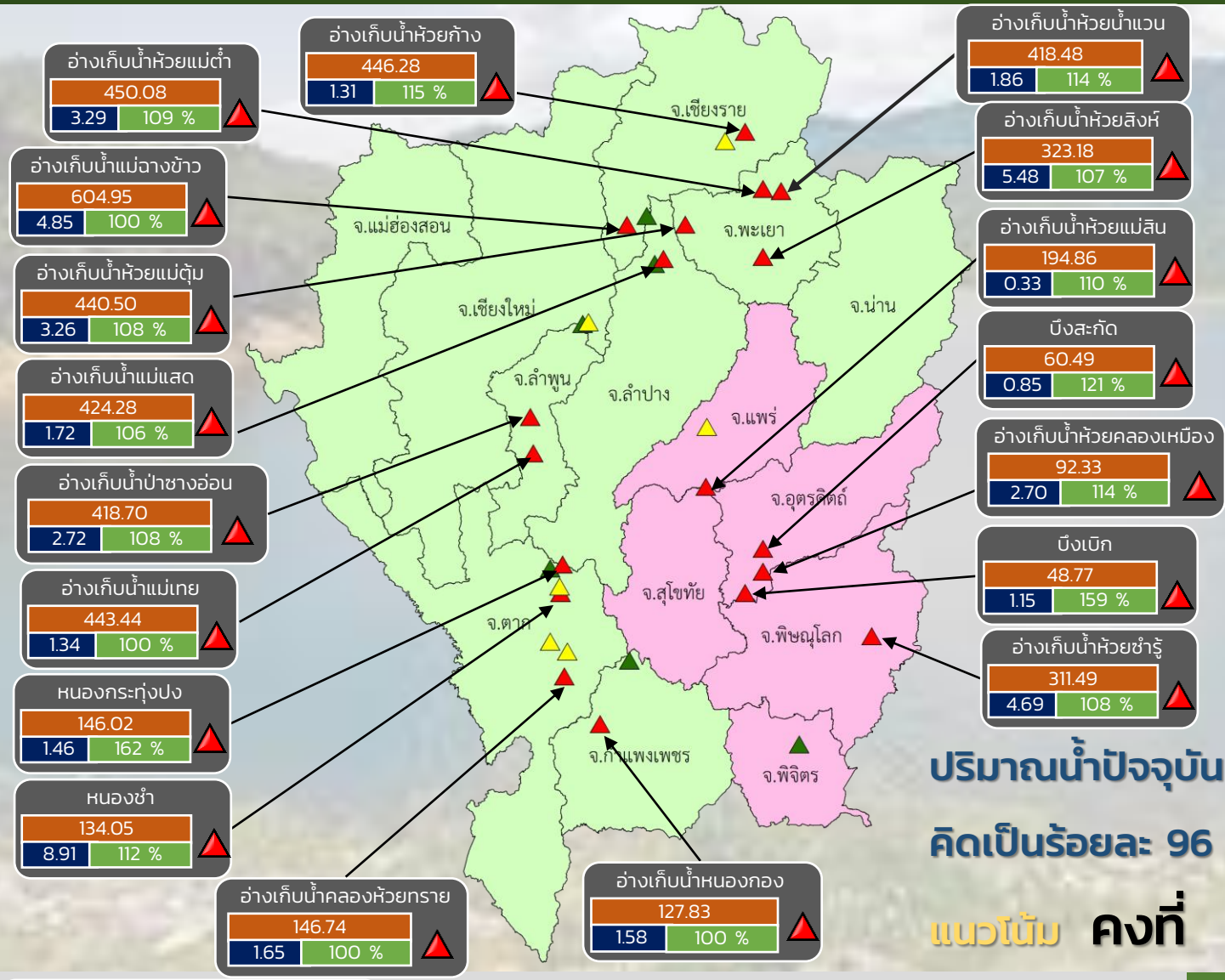




รายงานสถานการณ์ปริมาณน้ำแหล่งน้ำขนาดเล็ก ประจำวันที่ 15 ก.ย. 2565



ศูนย์ป้องกันวิกฤติน้ำ กรมทรัพยากรน้ำ



- ▲ วิกฤติน้ำมาก 18 แหล่งน้ำ
- ▲ ฝาระวังน้ำมาก 6 แหล่งน้ำ
- ▲ เกณฑ์ปกติ 6 แหล่งน้ำ
- ▲ ฝาระวังน้ำน้อย 0 แหล่งน้ำ
- วิกฤติน้ำน้อย 0 แหล่งน้ำ

ปริมาณน้ำปัจจุบัน 85.9 ล้าน ลบ.ม.
คิดเป็นร้อยละ 96 ของความจุเก็บกัก

แนวโน้ม คงที่

ระดับ (ม.รทก.)	ปริมาตร (ล้าน ลบ.ม.)	ปริมาตร (%)

■ สกท. 1 ■ สกท. 9

ภาคเหนือ



รายงาน สถานการณ์ปริมาณน้ำแหล่งน้ำขนาดเล็ก

ภาคตะวันออกเฉียงเหนือ ประจำวันที่ 15 ก.ย. 2565

สทก.4 (29 แหล่งน้ำ)

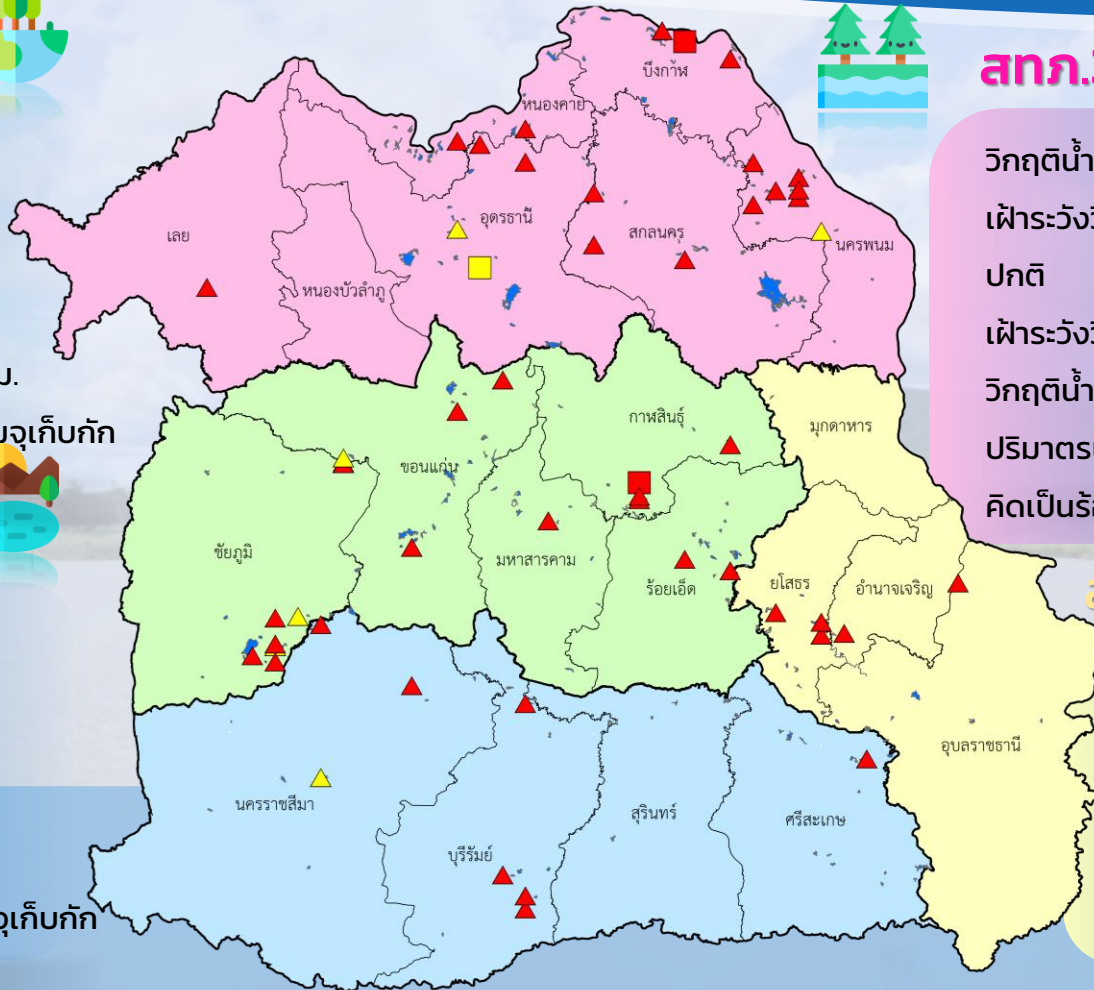


วิกฤติน้ำมาก	15	แหล่งน้ำ
เฝ้าระวังวิกฤติน้ำมาก	3	แหล่งน้ำ
ปกติ	10	แหล่งน้ำ
วิกฤติน้ำน้อย	1	แหล่งน้ำ
ปริมาณน้ำปัจจุบัน	52.2	ล้าน ลบ.ม.
คิดเป็นร้อยละ	89.7	ของความจุเก็บกัก

สทก.5 (13 แหล่งน้ำ)



วิกฤติน้ำมาก	7	แหล่งน้ำ
เฝ้าระวังวิกฤติน้ำมาก	1	แหล่งน้ำ
ปกติ	5	แหล่งน้ำ
เฝ้าระวังวิกฤติน้ำน้อย	0	แหล่งน้ำ
ปริมาณน้ำปัจจุบัน	25.4	ล้าน ลบ.ม.
คิดเป็นร้อยละ	88.6	ของความจุเก็บกัก



สทก.3 (32 แหล่งน้ำ)

วิกฤติน้ำมาก	16	แหล่งน้ำ
เฝ้าระวังวิกฤติน้ำมาก	2	แหล่งน้ำ
ปกติ	12	แหล่งน้ำ
เฝ้าระวังวิกฤติน้ำน้อย	1	แหล่งน้ำ
วิกฤติน้ำน้อย	1	แหล่งน้ำ
ปริมาณน้ำปัจจุบัน	46.5	ล้าน ลบ.ม.
คิดเป็นร้อยละ	84.1	ของความจุเก็บกัก

สทก.11 (6 แหล่งน้ำ)

วิกฤติน้ำมาก	5	แหล่งน้ำ
เฝ้าระวังวิกฤติน้ำมาก	0	แหล่งน้ำ
ปกติ	1	แหล่งน้ำ
ปริมาณน้ำปัจจุบัน	17.7	ล้าน ลบ.ม.
คิดเป็นร้อยละ	113.8	ของความจุเก็บกัก

- ▲ วิกฤติน้ำมาก
- วิกฤติน้ำน้อย
- ▲ เฝ้าระวังวิกฤติน้ำมาก
- เฝ้าระวังวิกฤติน้ำน้อย

ความจุอ่างรวม 157.7 ล้าน ลบ.ม.
ปริมาณน้ำปัจจุบัน 141.9 ล้าน ลบ.ม.

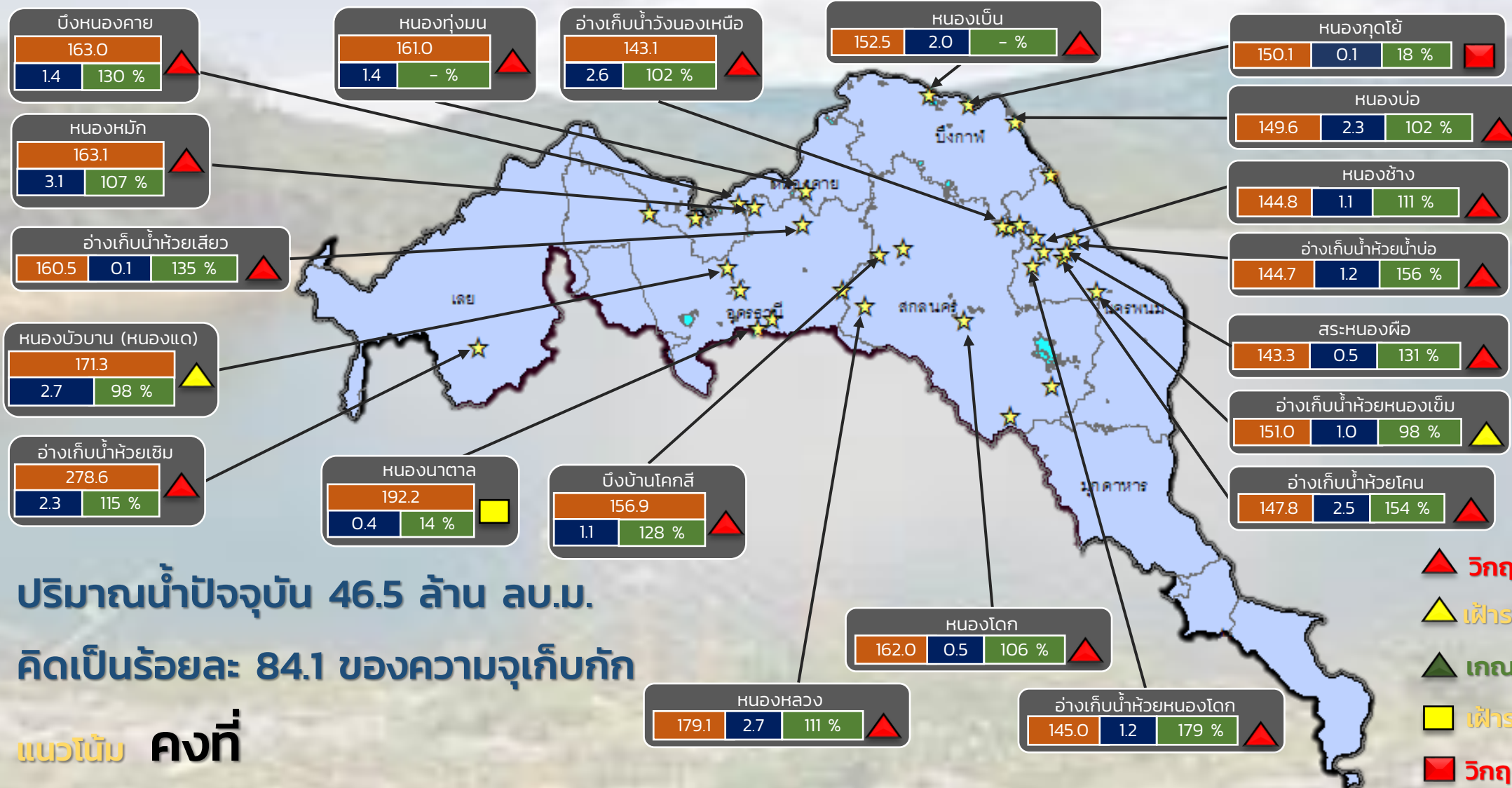
คิดเป็นร้อยละ 89.9 ของความจุเก็บกัก
แนวโน้ม คงที่



รายงานสถานการณ์ปริมาณน้ำแหล่งน้ำขนาดเล็ก ประจำวันที่ 15 ก.ย. 2565



ศูนย์ป้องกันวิกฤติน้ำ กรมทรัพยากรน้ำ



ปริมาณน้ำปัจจุบัน 46.5 ล้าน ลบ.ม.

คิดเป็นร้อยละ 84.1 ของความจุเก็บกัก

แนวโน้ม คงที่

- ▲ วิกฤติน้ำมาก 16 แหล่งน้ำ
- ▲ เฝ้าระวังน้ำมาก 2 แหล่งน้ำ
- ▲ เกณฑ์ปกติ 12 แหล่งน้ำ
- เฝ้าระวังน้ำน้อย 1 แหล่งน้ำ
- วิกฤติน้ำน้อย 1 แหล่งน้ำ

★ สทก. 3

ลุ่มน้ำโขง (ตะวันออกเฉียงเหนือ)

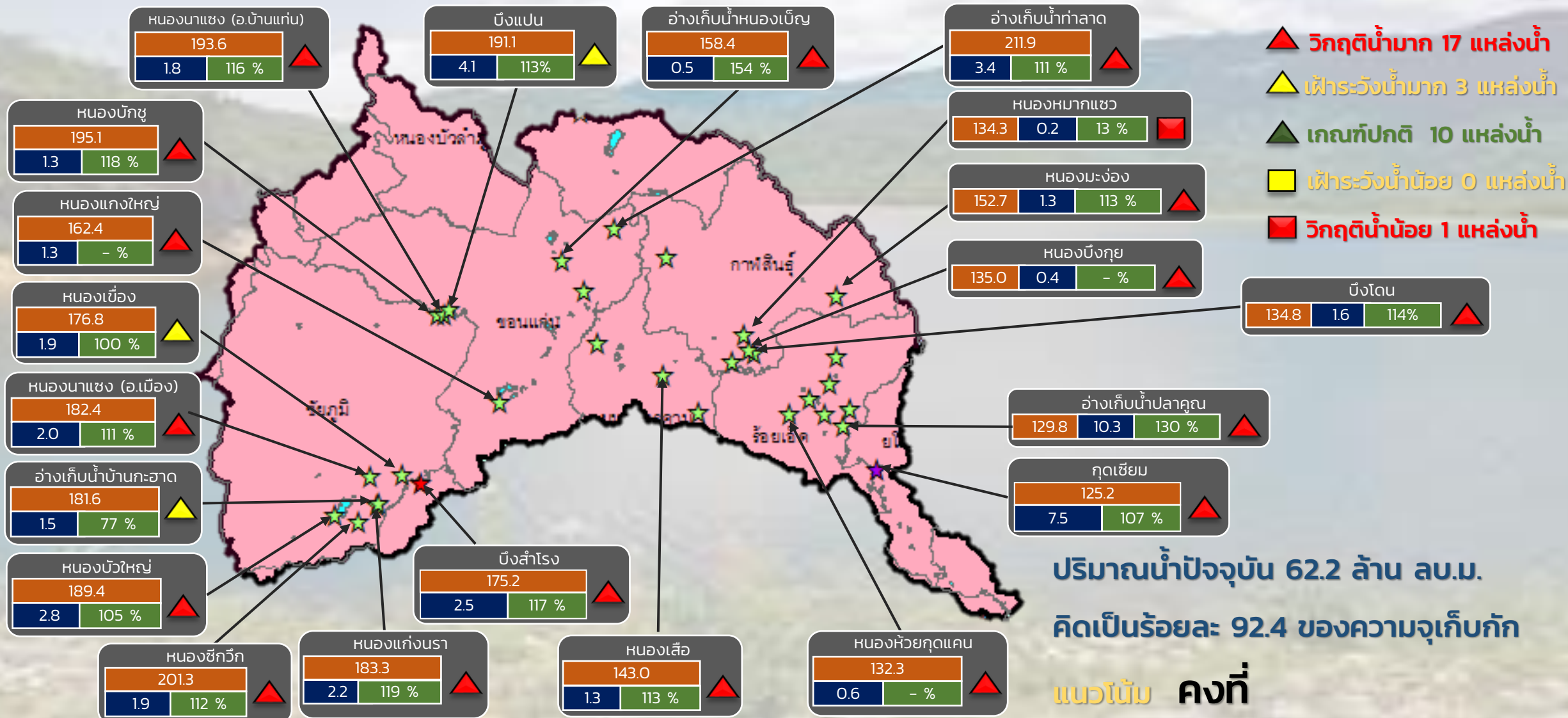
ระดับ (ม.รทก)	ปริมาตร (ล้าน ลบ.ม.)	ปริมาตร (%)
163.0	1.4	130 %



รายงานสถานการณ์ปริมาณน้ำแหล่งน้ำขนาดเล็ก ประจำวันที่ 15 ก.ย. 2565



ศูนย์ป้องกันวิกฤติน้ำ กรมทรัพยากรน้ำ



ระดับ (ม.รทก)	ปริมาตร (ล้าน ลบ.ม.)	ปริมาตร (%)

☆ สกท. 4 ★ สกท. 5 ☆ สกท. 11

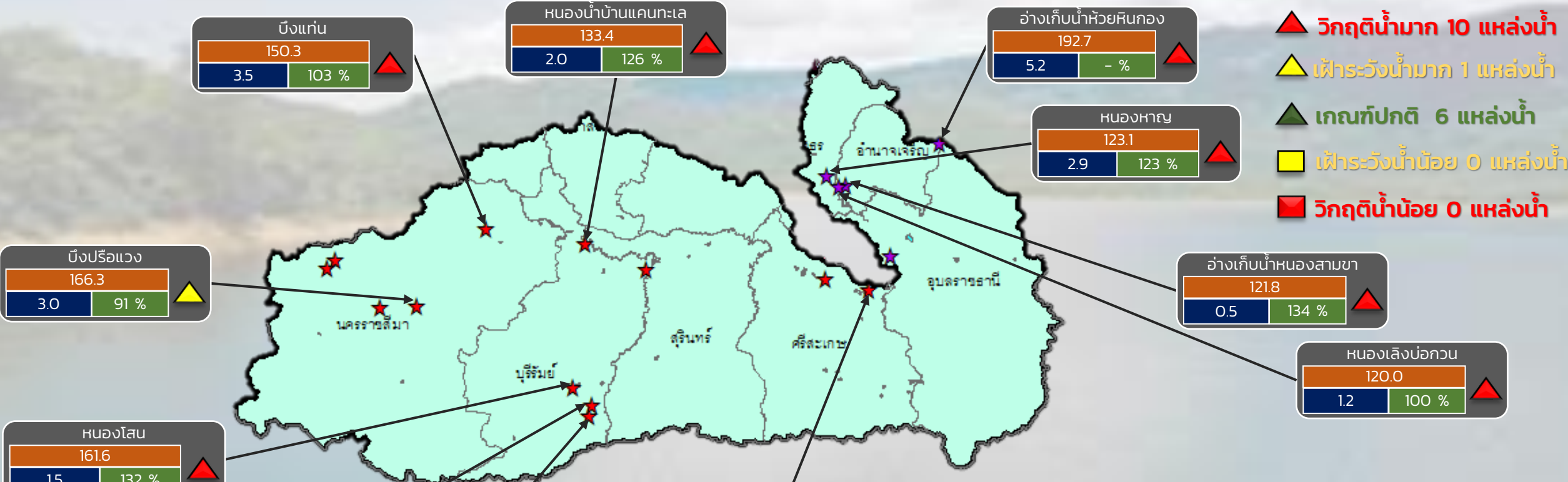
ลุ่มน้ำชี



รายงานสถานการณ์ปริมาณน้ำแหล่งน้ำขนาดเล็ก ประจำวันที่ 15 ก.ย. 2565



ศูนย์ป้องกันวิกฤติน้ำ กรมทรัพยากรน้ำ



ปริมาณน้ำปัจจุบัน 33.1 ล้าน ลบ.ม.
คิดเป็นร้อยละ 94.3 ของความจุเก็บกัก
แนวโน้ม เพิ่มขึ้น

ระดับ (ม.รทก.)	ปริมาตร (ล้าน ลบ.ม.)	ปริมาตร (%)
----------------	----------------------	-------------

★ สกท. 5
★ สกท. 11

ลุ่มน้ำมูล

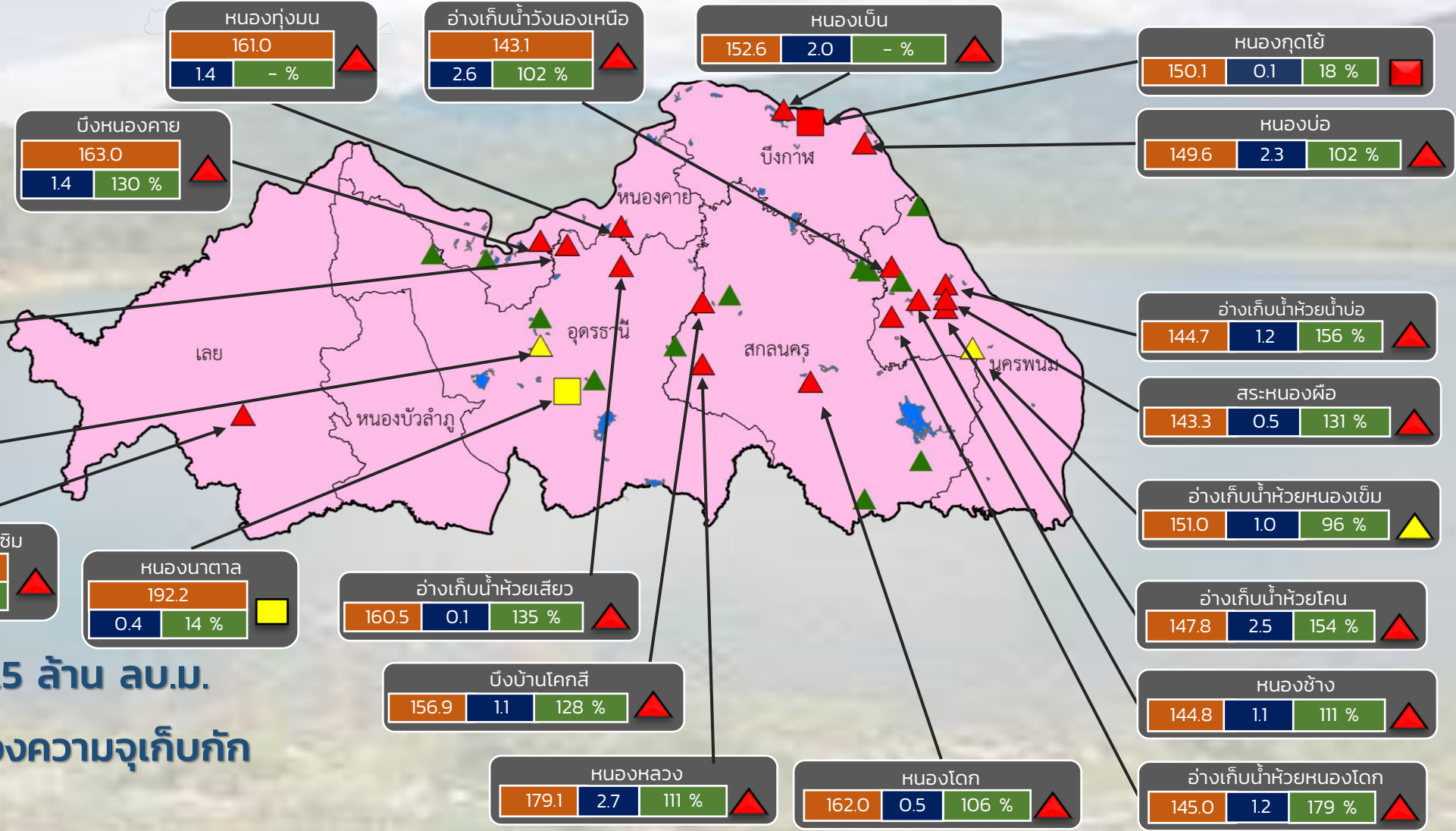


รายงานสถานการณ์ปริมาณน้ำแหล่งน้ำขนาดเล็ก ประจำวันที่ 15 ก.ย. 2565



ศูนย์ป้องกันวิกฤติน้ำ กรมทรัพยากรน้ำ

- ▲ วิกฤติน้ำมาก 16 แหล่งน้ำ
- ▲ ฝักระวังน้ำมาก 2 แหล่งน้ำ
- ▲ เกณฑ์ปกติ 12 แหล่งน้ำ
- ฝักระวังน้ำน้อย 1 แหล่งน้ำ
- วิกฤติน้ำน้อย 1 แหล่งน้ำ



ปริมาณน้ำปัจจุบัน 46.5 ล้าน ลบ.ม.
คิดเป็นร้อยละ 84.1 ของความจุเก็บกัก

แนวโน้ม คงที่

ระดับ (ม.รทก.)	ปริมาตร (ล้าน ลบ.ม.)	ปริมาตร (%)

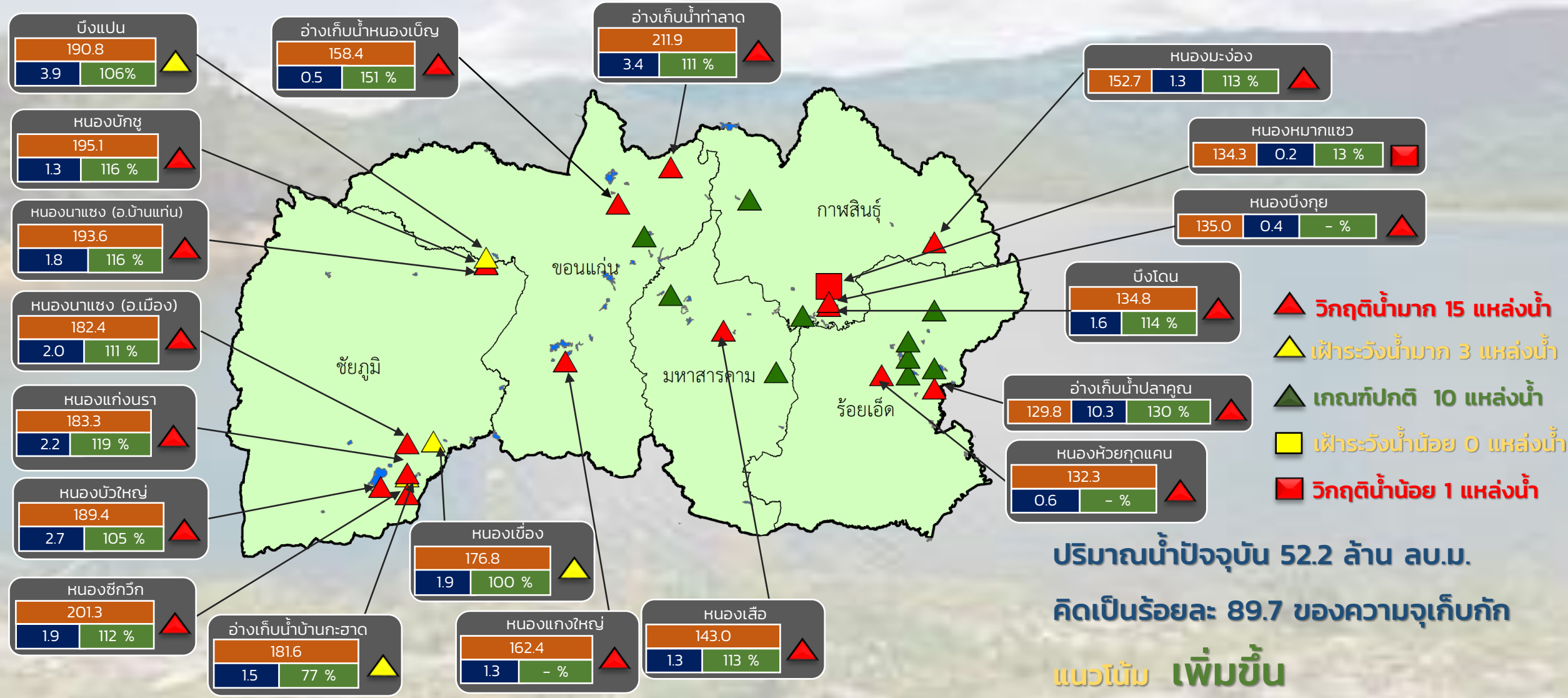
สำนักงานทรัพยากรน้ำภาค 3



รายงานสถานการณ์ปริมาณน้ำแหล่งน้ำขนาดเล็ก ประจำวันที่ 15 ก.ย. 2565



ศูนย์ป้องกันวิกฤติน้ำ กรมทรัพยากรน้ำ



ปริมาณน้ำปัจจุบัน 52.2 ล้าน ลบ.ม.

คิดเป็นร้อยละ 89.7 ของความจุเก็บกัก

แนวโน้ม เพิ่มขึ้น

สำนักงานทรัพยากรน้ำภาค 4

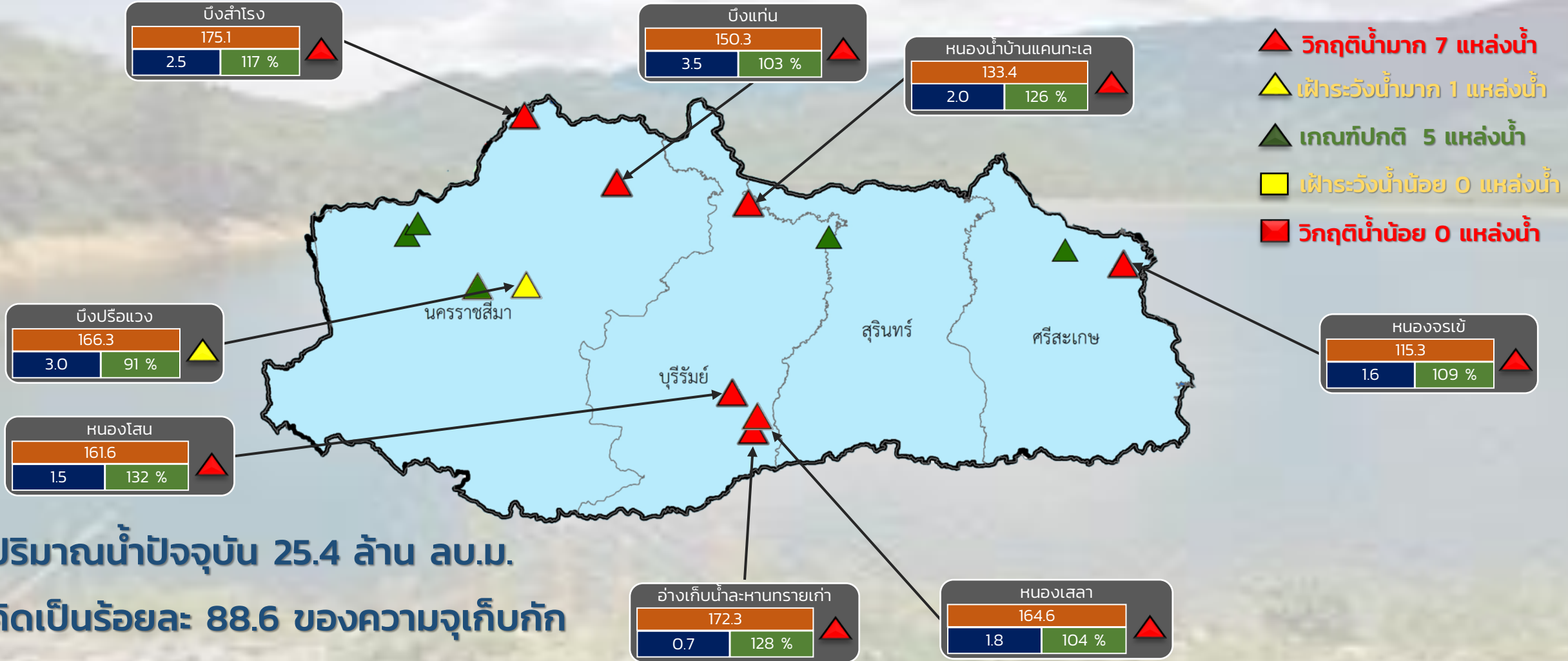
ระดับ (ม.รทก.)	ปริมาตร (ล้าน ลบ.ม.)	ปริมาตร (%)



รายงานสถานการณ์ปริมาณน้ำแหล่งน้ำขนาดเล็ก ประจำวันที่ 15 ก.ย. 2565

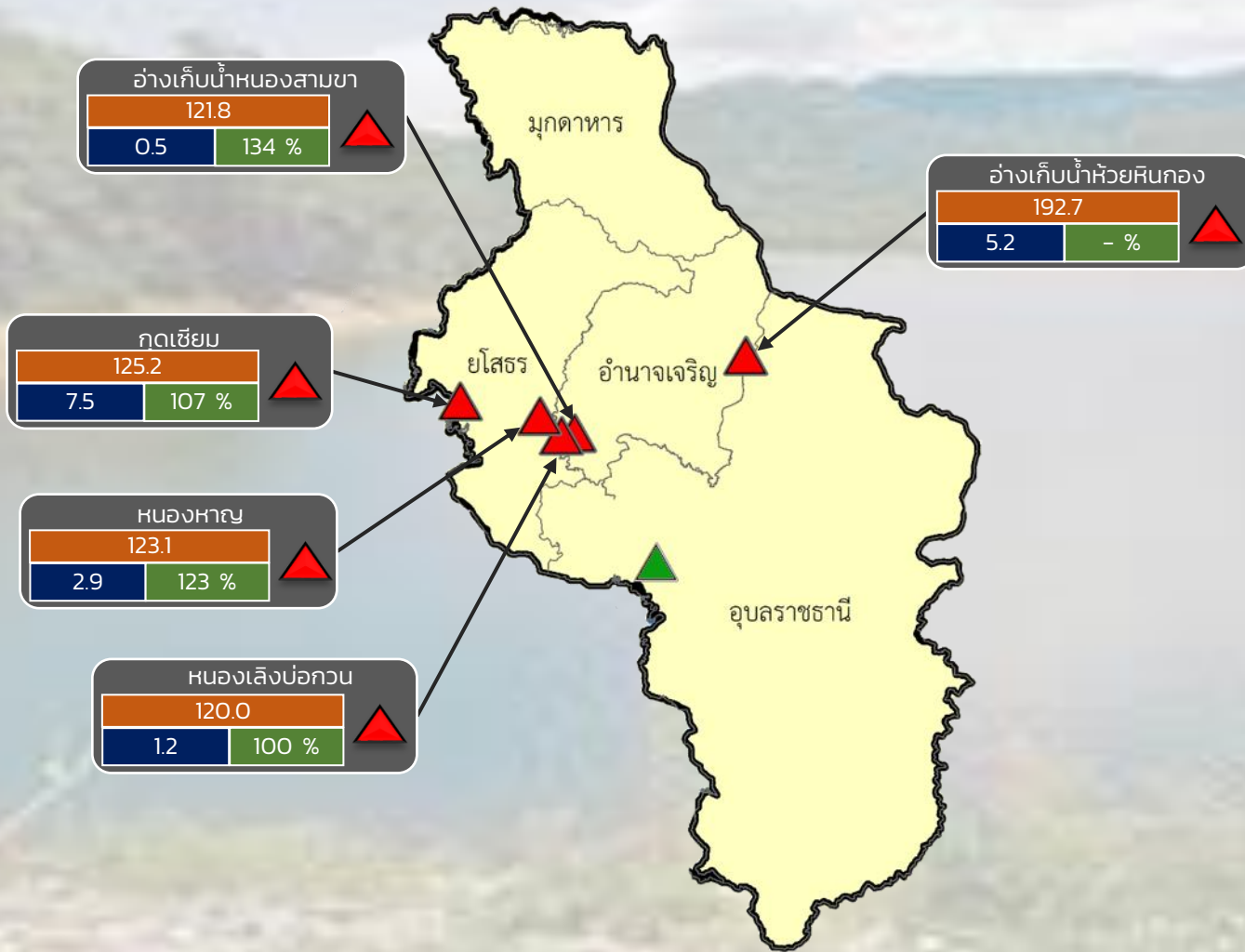


ศูนย์ป้องกันวิกฤติน้ำ กรมทรัพยากรน้ำ



ระดับ (ม.รทก)	ปริมาตร (ล้าน ลบ.ม.)	ปริมาตร (%)
---------------	----------------------	-------------

ศูนย์ป้องกันวิกฤติน้ำ กรมทรัพยากรน้ำ



- วิกฤติน้ำมาก 5 แหล่งน้ำ
- ฝักระวังน้ำมาก 0 แหล่งน้ำ
- เกณฑ์ปกติ 1 แหล่งน้ำ
- ฝักระวังน้ำน้อย 0 แหล่งน้ำ
- วิกฤติน้ำน้อย 0 แหล่งน้ำ

ปริมาณน้ำปัจจุบัน 17.7 ล้าน ลบ.ม.
คิดเป็นร้อยละ 113.8 ของความจุเก็บกัก
แนวโน้ม **เพิ่มขึ้น**

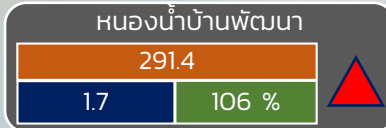
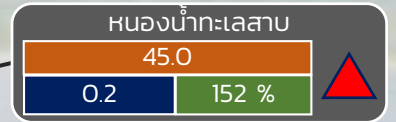
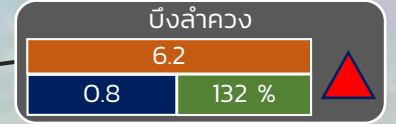
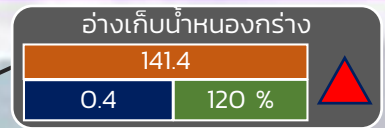
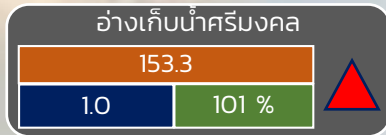
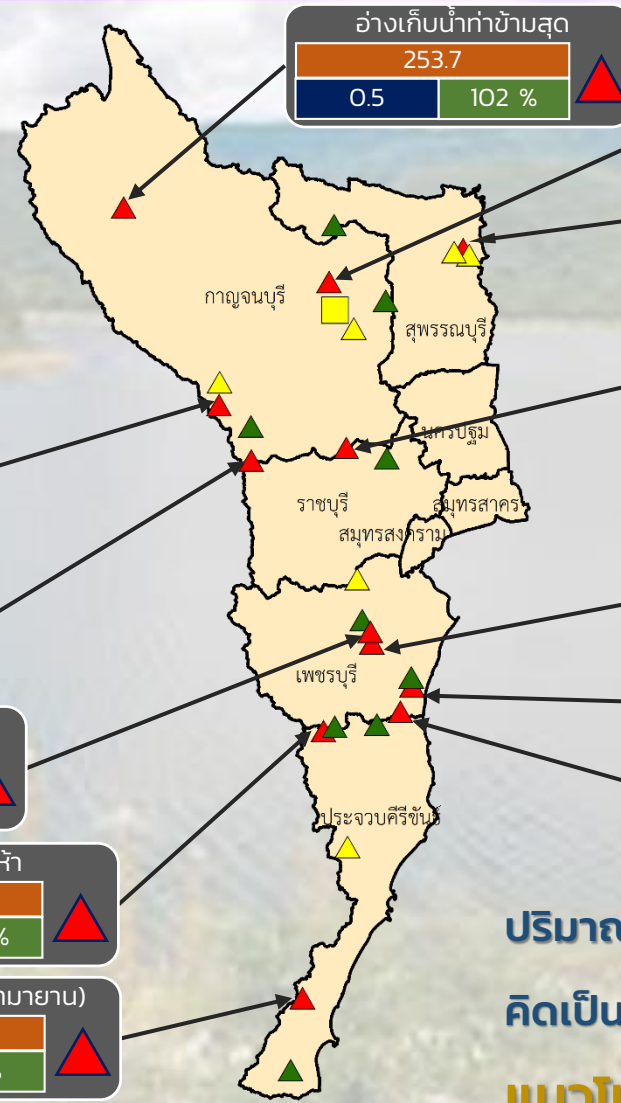


รายงานสถานการณ์ปริมาณน้ำแหล่งน้ำขนาดเล็ก ประจำวันที่ 15 ก.ย. 2565



ศูนย์ป้องกันวิกฤติน้ำ กรมทรัพยากรน้ำ

- ▲ วิกฤติน้ำมาก 12 แหล่งน้ำ
- ▲ ฝักระวังน้ำมาก 6 แหล่งน้ำ
- ▲ เกณฑ์ปกติ 9 แหล่งน้ำ
- ▲ ฝักระวังน้ำน้อย 1 แหล่งน้ำ
- วิกฤติน้ำน้อย 0 แหล่งน้ำ



ปริมาณน้ำปัจจุบัน 22.4 ล้าน ลบ.ม.

คิดเป็นร้อยละ 93.7 ของความจุเก็บกัก

แนวโน้ม **คงที่**

ภาคตะวันตก

ระดับ (บ.สน)	ปริมาณ (ล้าน ลบ.ม.)	ปริมาณ (%)
--------------	---------------------	------------

■ สกท. 7

รายงานสถานการณ์น้ำ
รายลุ่มน้ำ



รายงานสถานการณ์น้ำลุ่มน้ำยมและน่าน

วันที่ 15 กันยายน 2565

1) สภาพภูมิอากาศ

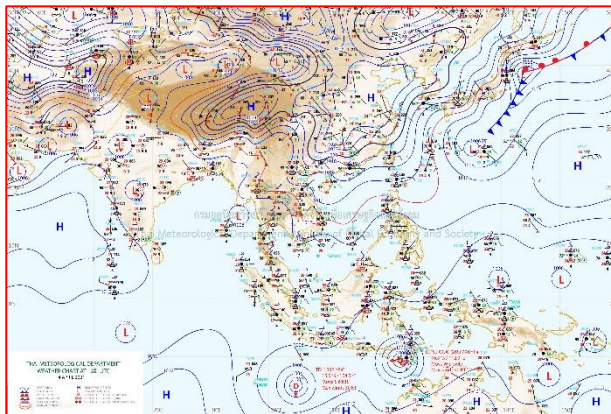
ลักษณะอากาศทั่วไป (ที่มา: กรมอุตุนิยมวิทยา)

พยากรณ์อากาศ 24 ชั่วโมงข้างหน้า ร่องมรสุมพาดผ่านภาคเหนือตอนบนและภาคตะวันออกเฉียงเหนือตอนบน ประกอบกับมรสุมตะวันตกเฉียงใต้พัดปกคลุมทะเลอันดามัน ภาคใต้ และอ่าวไทย ลักษณะเช่นนี้ทำให้ประเทศไทยมีฝนตกหนักบางแห่งในภาคเหนือ ภาคตะวันออกเฉียงเหนือ ภาคกลาง รวมทั้งกรุงเทพมหานครและปริมณฑล ภาคตะวันออก และภาคใต้ ขอให้ประชาชนในบริเวณดังกล่าวระวังอันตรายจากฝนตกหนักและฝนที่ตกสะสม ซึ่งอาจทำให้เกิดน้ำท่วมฉับพลันและน้ำป่าไหลหลาก โดยเฉพาะพื้นที่ลาดเชิงเขาใกล้ทางน้ำไหลผ่านและพื้นที่ลุ่มในระยะนี้ไว้ด้วย

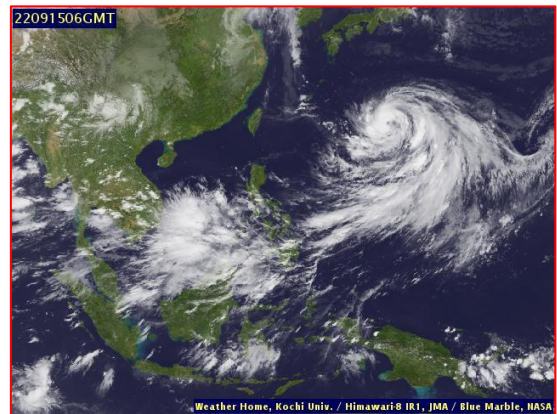
สภาพอากาศภาคเหนือ มีฝนฟ้าคะนองร้อยละ 60 ของพื้นที่ กับมีฝนตกหนักบางแห่ง บริเวณจังหวัดเชียงใหม่ เชียงราย พะเยา แพร่ น่าน อุตรดิตถ์ ตาก พิษณุโลก และเพชรบูรณ์ อุณหภูมิต่ำสุด 23-24 องศาเซลเซียส อุณหภูมิสูงสุด 32-34 องศาเซลเซียส ลมตะวันตกเฉียงใต้ ความเร็ว 10-20 กม./ชม.

ผลคาดการณ์ปริมาณน้ำฝนล่วงหน้า 1-7 วัน ภาคเหนือ

มีฝนฟ้าคะนองร้อยละ 60-80 ของพื้นที่ และมีฝนตกหนักบางแห่ง ตลอดช่วง ลมแปรปรวน ความเร็ว 10-20 กม./ชม. อุณหภูมิต่ำสุด 21-26 องศาเซลเซียส อุณหภูมิสูงสุด 28-34 องศาเซลเซียส



แผนที่อากาศ วันที่ 15 ก.ย. 2565 เวลา 07.00 น.



ภาพถ่ายจากดาวเทียม วันที่ 15 ก.ย. 2565

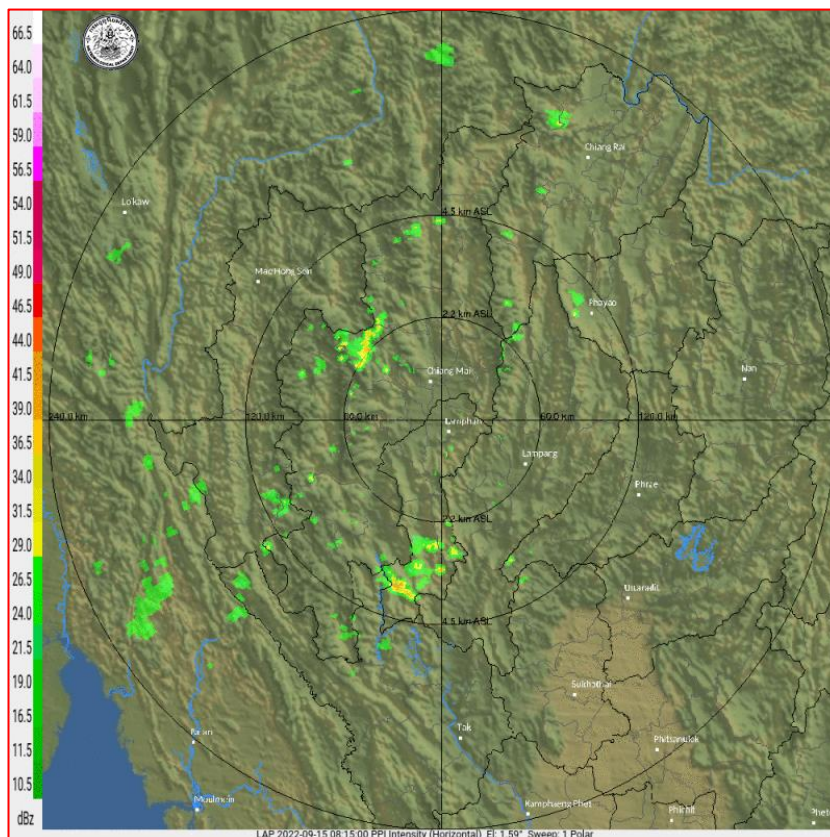
2) สถานการณ์ฝน

จากข้อมูลสถานการณ์ฝนในพื้นที่ลุ่มน้ำยมและน่านของวันที่ 14 กันยายน 2565 จากกรมทรัพยากรน้ำ กรมอุตุนิยมวิทยา กรมชลประทาน และสถาบันสารสนเทศทรัพยากรน้ำ (องค์การมหาชน) พบว่ามีปริมาณฝนในพื้นที่ลุ่มน้ำยมและน่าน

ข้อมูลสถานการณ์ฝนในพื้นที่ลุ่มน้ำยมและน่าน ณ วันที่ 14 กันยายน 2565 เวลา 07.00 น.

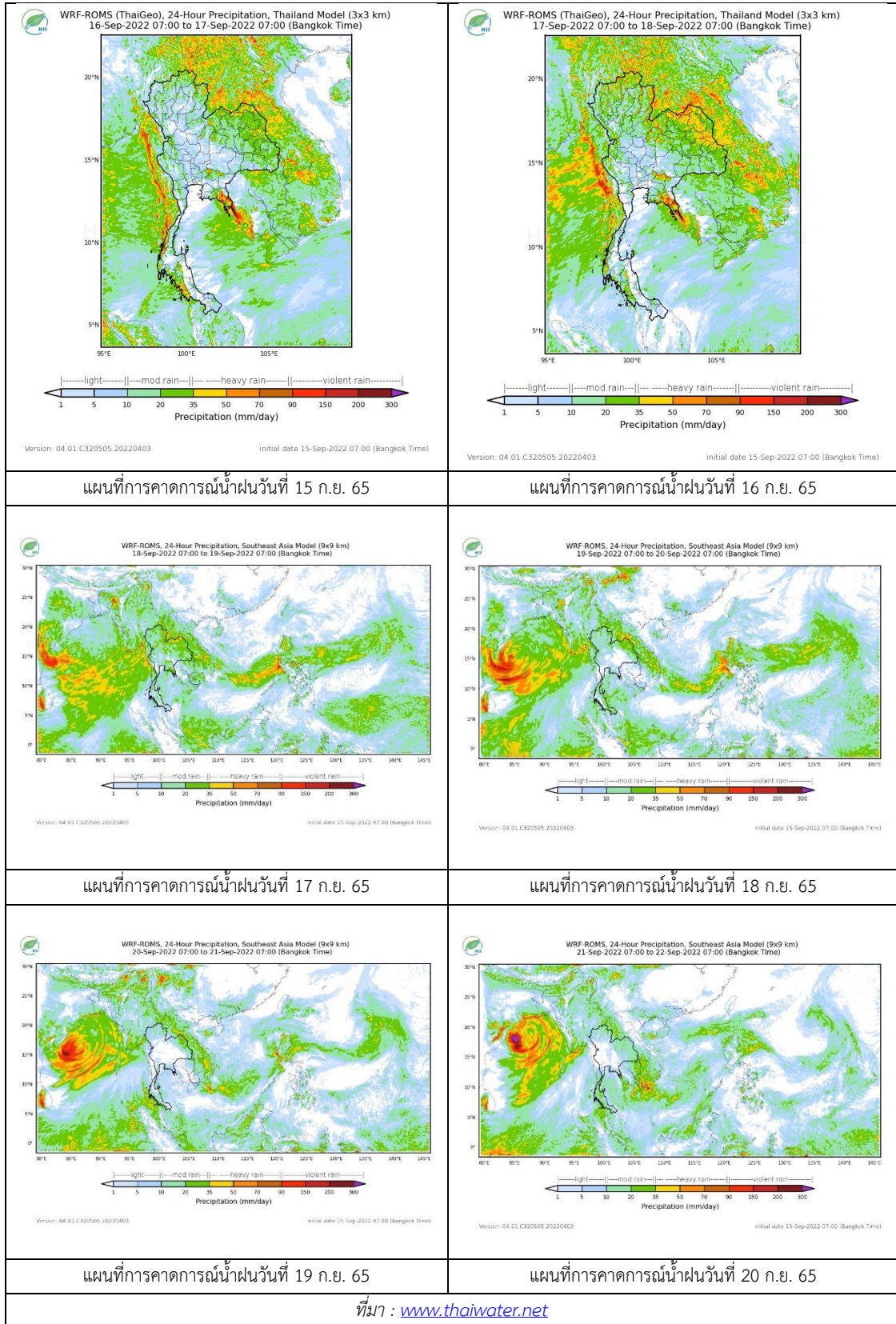
ลุ่มน้ำ	จังหวัด*	ปริมาณฝน 24 ชม.(มม.)
ยม	แพร่	-
	สุโขทัย	ไม่มีฝน
น่าน	น่าน	0.6
	อุตรดิตถ์	ไม่มีฝน
	พิษณุโลก	2.6
	พิจิตร (สภช.)	22.1

หมายเหตุ “ - ” คือ ยังไม่ได้รับรายงาน, *จังหวัดมีพื้นที่ลุ่มน้ำมากกว่าร้อยละ 50 ขึ้นไป



ภาพเรดาร์ตรวจอากาศ “ลำพูน”
 ณ วันที่ 15 กันยายน 2565 เวลา 15.30 น.
 (ที่มา : กรมอุตุนิยมวิทยา <https://weather.tmd.go.th/phs.php>)

สถานการณ์น้ำฝน (แผนภาพคาดการณ์ฝนล่วงหน้าความละเอียดสูง WRF-ROMS Model)



3) ข้อมูลปริมาณน้ำในลำน้ำ

สถานการณ์น้ำท่า (11 – 15 ส.ค. 2565 ที่มา : กรมชลประทาน)

สถานี	แม่น้ำ	อำเภอ	จังหวัด	ระดับ	อาทิตย์	จันทร์	อังคาร	พุธ	พฤหัสบดี	แนวโน้ม (เพิ่ม/ ลด)
				ตลิ่ง						
				ปริมาณ	11	12	13	14	15	
				น้ำ(ลบ.	ก.ย.	ก.ย.	ก.ย.	ก.ย.	ก.ย.	
				ม./วิ.)						
Y.14A	ยม	ศรีสัช นาลัย	สุโขทัย	11.30	5.98	7.24	7.22	6.87	5.63	ลดลง
					553.70	838.40	832.90	742.80	492.70	
Y.16	ยม	บาง ระกำ	พิษณุโลก	7.30	7.62	7.74	7.84	8.01	8.16	เพิ่มขึ้น
				207.00	264.20	274.20	282.80	298.00	312.00	
Y.5	ยม	โพทะเล	พิจิตร	8.10	6.92	6.98	7.04	7.08	7.11	เพิ่มขึ้น
				464.00	***	***	***	***	***	
N.60	น่าน	ตรอน	อุตรดิตถ์	8.00	1.15	2.24	2.51	2.16	2.13	ลดลง
				1990.00	205.30	306.60	338.20	297.80	294.60	
N.27A	น่าน	พรหม พิราม	พิษณุโลก	8.64	2.69	3.60	4.77	4.60	4.29	ลดลง
				1056.00	212.70	334.10	427.50	412.70	386.70	
N.7A	น่าน	บางมูล นาก	พิจิตร	10.37	7.85	8.20	8.53	8.80	8.94	เพิ่มขึ้น
				1365.00	635.90	674.00	711.60	743.70	760.70	

*** ยังไม่ได้รับรายงาน

4) สรุป

รายงานสถานการณ์น้ำลุ่มน้ำยมและน่านวันที่ 15 กันยายน 2565

- สถานการณ์น้ำในลุ่มน้ำยมอยู่ในภาวะปกติ ระดับน้ำในลำน้ำส่วนใหญ่มีแนวโน้มเพิ่มขึ้น
- สถานการณ์น้ำในลุ่มน้ำน่านอยู่ในภาวะปกติ ระดับน้ำในลำน้ำส่วนใหญ่มีแนวโน้มทรงตัว

5) ภาพ CCTV ลุ่มน้ำยมและน่าน



สะพานพระเมเีย
ต.ธานี อ.เมือง จ.สุโขทัย



สะพานท่าเสา
ต.ท่าเสา อ.เมือง จ.อุตรดิตถ์



สะพานศรีสัชชาลัย
ต.หาดเสี้ยว อ.ศรีสัชชาลัย จ.สุโขทัย



สะพานบ้านบางระกำ
ต.บางระกำ อ.บางระกำ จ.พิษณุโลก



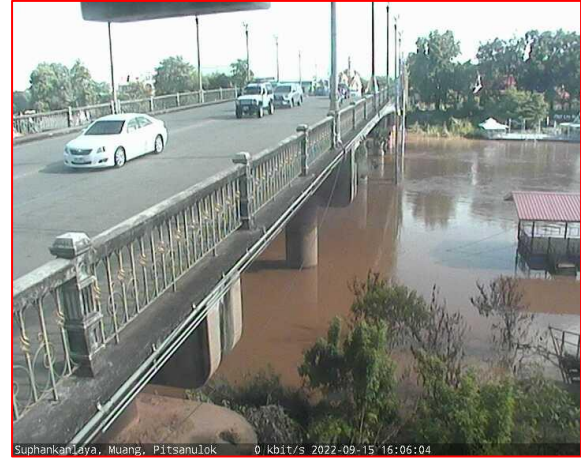
สะพานบ้านโพทะเล
ต.โพทะเล อ.โพทะเล จ.พิจิตร



สะพานเฉลิมพระเกียรติ 48 พรรษา
ต.ไผ่ขวาง อ.เมือง จ.พิจิตร



สะพานเฉลิมพระเกียรติ ร.9 72 พรรษา
ต.เนินมะกอก อ.บางมูลนาก จ.พิจิตร



สะพานสุพรรณกัลยา
ต.วัดจันทร์ อ.เมือง จ.พิษณุโลก

ปริมาณน้ำในลำน้ำในพื้นที่ลุ่มน้ำยมและน่าน

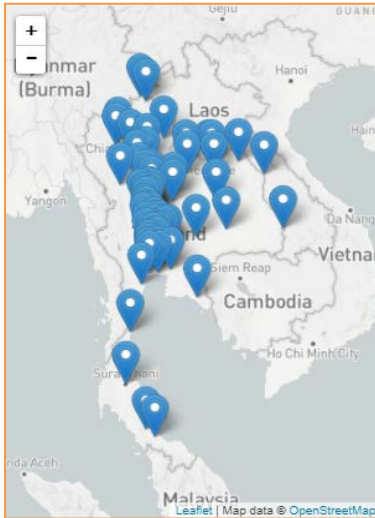
(หมายเหตุ ที่มา : <http://mekhala.dwr.go.th/cctv/>)

รายงานระดับน้ำจากกล้อง
CCTV





รายงานระดับน้ำจากกล้อง CCTV
ณ. วันที่ 15 กันยายน พ.ศ. 2565



สรุปสถานการณ์น้ำในลำน้ำสายหลัก

- สะพานพระแม่ย่า - อ.เมือง จ.สุโขทัย (ลุ่มน้ำยม) สถานการณ์ **เฝ้าระวังน้ำท่วม**
- สะพานท่าเสา - อ.เมือง จ.อุตรดิตถ์ (ลุ่มน้ำน่าน) สถานการณ์ **น้ำปกติ**
- สถานีวัดแม่น้ำโขง (MRC) - อ.เชียงคาน จ.เลย (ลุ่มน้ำโขง) สถานการณ์ **น้ำปกติ**
- วัดโคกจันทร์ - อ.สรรพยา จ.ชัยนาท (ลุ่มน้ำเจ้าพระยา) สถานการณ์ **น้ำปกติ**
- สะพานบุญรัตนประชาชนวัฒน์ - อ.สามพราน จ.นครปฐม (ลุ่มน้ำท่าจีน) สถานการณ์ **น้ำปกติ**
- สถานีอุตะเถาตอนล่าง - อ.หาดใหญ่ จ.สงขลา (ลุ่มน้ำทะเลสาบสงขลา) สถานการณ์ **น้ำปกติ**
- บ้านปากร่องห้วยจี่ - อ.บ้านตาก จ.ตาก (ลุ่มน้ำปิง) สถานการณ์ **น้ำปกติ**
- สะพานประวัติศาสตร์ - อ.ปาย จ.แม่ฮ่องสอน (ลุ่มน้ำสาละวิน) สถานการณ์ **น้ำปกติ**
- สะพานแควใหญ่ - อ.เมือง จ.กาญจนบุรี (ลุ่มน้ำแม่กลอง) สถานการณ์ **น้ำปกติ**

สถานีหัวฝาย - อ.แม่สาย จ.เชียงราย
(แม่สาย/โขง)



ระดับน้ำปัจจุบัน	395.57	ม.รทก.
ระดับตลิ่งต่ำสุด	-	ม.รทก.
ระดับท่อน้ำ	394.87	ม.รทก.

สนง.ส่วนอุทกหนองคาย - อ.เมือง จ.หนองคาย
(ลุ่มน้ำโขง)



ระดับน้ำปัจจุบันต่ำกว่าสถาพ		
ระดับตลิ่งต่ำสุด	166.65	ม.รทก.
ระดับท่อน้ำ	149.20	ม.รทก.

วัดศรีชมพูนาคคีตื้อ - อ.ท่าบ่อ จ.หนองคาย
(ห้วยโมง/โขงอีสาน)



ระดับน้ำปัจจุบัน	164.20	ม.รทก.
ระดับตลิ่งต่ำสุด	167.09	ม.รทก.
ระดับท่อน้ำ	156.60	ม.รทก.

สถานีวัดแม่น้ำโขง (MRC) - อ.เชียงคาน จ.เลย
(ลุ่มน้ำโขง)



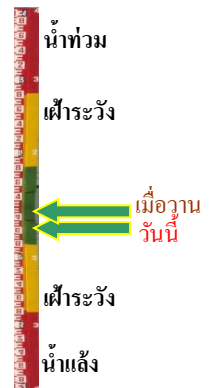
ระดับน้ำปัจจุบัน	10.16	ม.รทก.
ระดับตลิ่งต่ำสุด	-	ม.รทก.
ระดับท่อน้ำ	-	ม.รทก.

ร.ร.เชียงใหม่คริสเตียน - อ.เมือง จ.เชียงใหม่
(ลุ่มน้ำปิง)



ระดับน้ำปัจจุบันต่ำกว่าสภาพ
ระดับตลิ่งต่ำสุด 302.12 ม.รทก.
ระดับท่อน้ำ - ม.รทก.

บ้านหาดเสลา - อ.เก้าเลี้ยว จ.นครสวรรค์
(ลุ่มน้ำปิง)



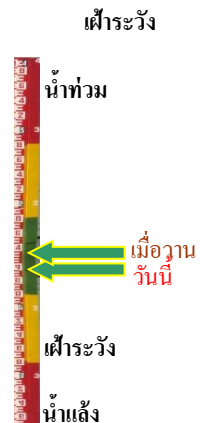
ระดับน้ำปัจจุบัน 29.77 ม.รทก.
ระดับตลิ่งต่ำสุด 32.53 ม.รทก.
ระดับท่อน้ำ 24.97 ม.รทก.

บ้านเหล่านกขุม - อ.เมือง จ.ขอนแก่น
(ลุ่มน้ำชี)



ระดับน้ำปัจจุบันสูงกว่าสภาพ
ระดับตลิ่งต่ำสุด 149.71 ม.รทก.
ระดับท่อน้ำ 141.00 ม.รทก.

สะพานศรีสขนาลัย - อ.ศรีสขนาลัย จ.สุโขทัย
(ลุ่มน้ำยม)



ระดับน้ำปัจจุบัน 64.80 ม.รทก.
ระดับตลิ่งต่ำสุด 71.78 ม.รทก.
ระดับท่อน้ำ 58.48 ม.รทก.

สะพานพระแม่ย่า - อ.เมือง จ.สุโขทัย
(ลุ่มน้ำยม)



ระดับน้ำปัจจุบัน 49.60 ม.รทก.
ระดับตลิ่งต่ำสุด 48.59 ม.รทก.
ระดับท่อน้ำ - ม.รทก.

สะพานบางระกำ - อ.บางระกำ จ.พิษณุโลก
(ลุ่มน้ำยม)



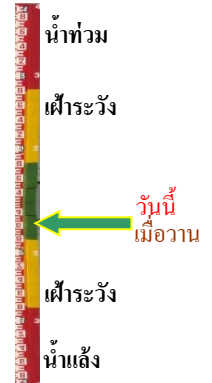
ระดับน้ำปัจจุบันต่ำกว่าสภาพ
ระดับตลิ่งต่ำสุด 31.73 ม.รทก.
ระดับท่อน้ำ - ม.รทก.

สะพานบ้านโพทะเล - อ.โพทะเล จ.พิจิตร
(ลุ่มน้ำยม)



ระดับน้ำปัจจุบัน 29.30 ม.รทก.
ระดับตลิ่งต่ำสุด 31.63 ม.รทก.
ระดับท้องน้ำ 20.59 ม.รทก.

วัดเกษไชยเหนือ - อ.ชุมแสง จ.นครสวรรค์
(ลุ่มน้ำน่าน)



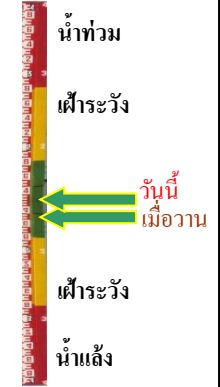
ระดับน้ำปัจจุบัน 26.30 ม.รทก.
ระดับตลิ่งต่ำสุด - ม.รทก.
ระดับท้องน้ำ - ม.รทก.

สะพานท่าเสา - อ.เมือง จ.อุตรดิตถ์
(ลุ่มน้ำน่าน)



ระดับน้ำปัจจุบัน 53.80 ม.รทก.
ระดับตลิ่งต่ำสุด 56.91 ม.รทก.
ระดับท้องน้ำ 47.80 ม.รทก.

สะพานเฉลิมพระเกียรติ 48 พรรษา
อ.เมือง จ.พิจิตร (ลุ่มน้ำน่าน)



ระดับน้ำปัจจุบัน 35.30 ม.รทก.
ระดับตลิ่งต่ำสุด - ม.รทก.
ระดับท้องน้ำ - ม.รทก.

สะพานเฉลิมพระเกียรติ ร.9 72 พรรษา
อ.บางมูลนาก จ.พิจิตร (ลุ่มน้ำน่าน)



ระดับน้ำปัจจุบัน 29.10 ม.รทก.
ระดับตลิ่งต่ำสุด 27.23 ม.รทก.
ระดับท้องน้ำ 16.56 ม.รทก.

สะพานสุพรรณกัลยา - อ.เมือง จ.พิษณุโลก
(ลุ่มน้ำน่าน)



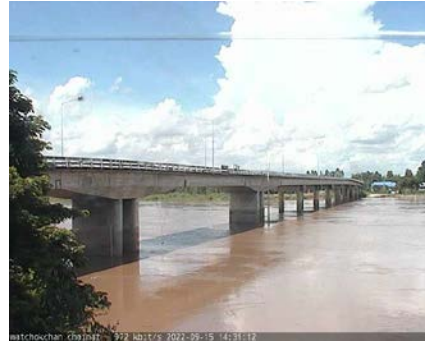
ระดับน้ำปัจจุบัน 39.85 ม.รทก.
ระดับตลิ่งต่ำสุด 44.52 ม.รทก.
ระดับท้องน้ำ 32.51 ม.รทก.

สะพานเดชาติวงศ์ - อ.เมือง จ.นครสวรรค์
(ลุ่มน้ำเจ้าพระยา)



ระดับน้ำปัจจุบัน 18.84 ม.รทก.
ระดับตลิ่งต่ำสุด 23.22 ม.รทก.
ระดับท้งน้ำ 11.15 ม.รทก.

วัดโคกจันทร์ - อ.สรรพยา จ.ชัยนาท
(ลุ่มน้ำเจ้าพระยา)



ระดับน้ำปัจจุบัน 11.76 ม.รทก.
ระดับตลิ่งต่ำสุด - ม.รทก.
ระดับท้งน้ำ - ม.รทก.

บ้านป้อม - อ.พระนครศรีอยุธยา
จ.พระนครศรีอยุธยา (ลุ่มน้ำเจ้าพระยา)



ระดับน้ำปัจจุบัน 11.40 ม.รทก.
ระดับตลิ่งต่ำสุด - ม.รทก.
ระดับท้งน้ำ - ม.รทก.

ศาลากลางสมุทรปราการ - อ.เมือง
จ.สมุทรปราการ (ลุ่มน้ำเจ้าพระยา)



ระดับน้ำปัจจุบันต่ำกว่าสถาพ
ระดับตลิ่งต่ำสุด - ม.รทก.
ระดับท้งน้ำ - ม.รทก.

อุทัยใหม่ - อ.เมือง จ.อุทัยธานี
(ลุ่มน้ำสะแกกรัง)



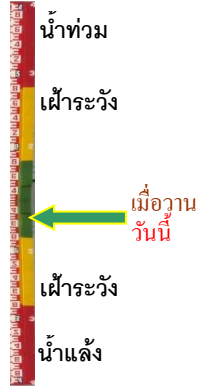
ระดับน้ำปัจจุบัน 18.20 ม.รทก.
ระดับตลิ่งต่ำสุด - ม.รทก.
ระดับท้งน้ำ - ม.รทก.

สะพานปรีดี - อ.เมือง จ.พระนครศรีอยุธยา
(ลุ่มน้ำเจ้าพระยา)



ระดับน้ำปัจจุบัน 2.10 ม.รทก.
ระดับตลิ่งต่ำสุด - ม.รทก.
ระดับท้งน้ำ - ม.รทก.

สะพานบุญรัตนประชาชนวัฒน์ - อ.สามพราน
จ.นครปฐม (ลุ่มน้ำท่าจีน)



ระดับน้ำปัจจุบัน ผักตบชวาบังสภาพ
ระดับตลิ่งต่ำสุด 1.46 ม.รทก.
ระดับท้องน้ำ -7.22 ม.รทก.

สะพานข้ามแม่น้ำท่าจีน ทางหลวง3365
อ.สามชุก จ.สุพรรณบุรี (ลุ่มน้ำท่าจีน)



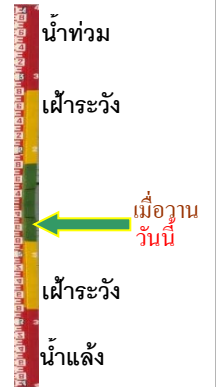
ระดับน้ำปัจจุบัน ต้นไม้บังสภาพ
ระดับตลิ่งต่ำสุด 5.70 ม.รทก.
ระดับท้องน้ำ 0.46 ม.รทก.

สะพานสามง่าม-ท่าโบสถ์
อ.หันคา จ.ชัยนาท (ลุ่มน้ำท่าจีน)



ระดับน้ำปัจจุบัน 12.37 ม.รทก.
ระดับตลิ่งต่ำสุด 5.70 ม.รทก.
ระดับท้องน้ำ 0.46 ม.รทก.

เชิงสะพานฉะเชิงเทรา - อ.เมือง
จ.ฉะเชิงเทรา (ลุ่มน้ำบางปะกง)



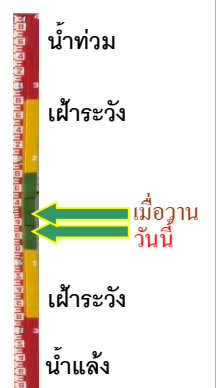
ระดับน้ำปัจจุบัน 1.25 ม.รทก.
ระดับตลิ่งต่ำสุด 1.90 ม.รทก.
ระดับท้องน้ำ - ม.รทก.

เทศบาลเมืองเพชรบุรี - อ.เมือง จ.เพชรบุรี
(ลุ่มน้ำเพชรบุรี)



ระดับน้ำปัจจุบัน 1.15 ม.รทก.
ระดับตลิ่งต่ำสุด 4.33 ม.รทก.
ระดับท้องน้ำ 0.01 ม.รทก.

สถานีอุต๊ะเกาตอนล่าง - อ.หาดใหญ่ จ.สงขลา
(ลุ่มน้ำทะเลสาบสงขลา)



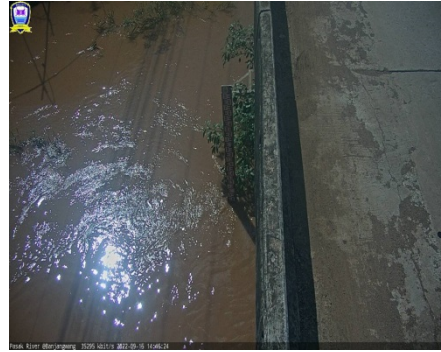
ระดับน้ำปัจจุบัน 0.10 ม.รทก.
ระดับตลิ่งต่ำสุด 8.93 ม.รทก.
ระดับท้องน้ำ -1.93 ม.รทก.

สถานีบ้านปากร่องห้วยจี่ - อ.บ้านตาก จ.ตาก
(ลุ่มน้ำปิง-วัง-สะแกกรัง-ป่าสัก)



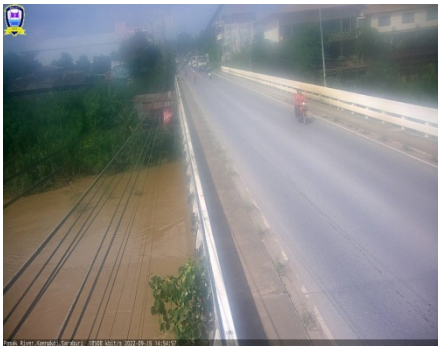
ระดับน้ำปัจจุบัน	118.47	ม.รทก.
ระดับตลิ่งต่ำสุด	120.45	ม.รทก.
ระดับท่อน้ำ	114.47	ม.รทก.

สถานีบ้านจางวาง - อ.หล่มสัก จ.เพชรบูรณ์
(ลุ่มน้ำปิง-วัง-สะแกกรัง-ป่าสัก)



ระดับน้ำปัจจุบัน	133.30	ม.รทก.
ระดับตลิ่งต่ำสุด	135.46	ม.รทก.
ระดับท่อน้ำ	127.24	ม.รทก.

สถานีแม่น้ำป่าสัก - อ.แก่งคอย จ.สระบุรี
(ลุ่มน้ำปิง-วัง-สะแกกรัง-ป่าสัก)



ระดับน้ำปัจจุบันต่ำกว่าสภาพ		
ระดับตลิ่งต่ำสุด	20.10	ม.รทก.
ระดับท่อน้ำ	4.79	ม.รทก.

สถานีแม่น้ำป่าสัก - อ.เมือง จ.เพชรบูรณ์
(ลุ่มน้ำปิง-วัง-สะแกกรัง-ป่าสัก)



ระดับน้ำปัจจุบัน	113.20	ม.รทก.
ระดับตลิ่งต่ำสุด	114.98	ม.รทก.
ระดับท่อน้ำ	104.53	ม.รทก.

สะพานข้ามคลองแม่กลาง - อ.ปางมะผ้า จ.แม่ฮ่องสอน
(ลุ่มน้ำสาละวิน)



ระดับน้ำปัจจุบัน	582.02	ม.รทก.
ระดับตลิ่งต่ำสุด	592.34	ม.รทก.
ระดับท่อน้ำ	581.23	ม.รทก.

สะพานข้ามห้วยแม่สอด - อ.แม่สอด จ.ตาก
(ลุ่มน้ำสาละวิน)



ระดับน้ำปัจจุบัน	205.15	ม.รทก.
ระดับตลิ่งต่ำสุด	207.80	ม.รทก.
ระดับท่อน้ำ	203.37	ม.รทก.

สะพานบ้านหนองปรือ - อ.หนองปรือ จ.กาญจนบุรี
(ลุ่มน้ำแม่กลอง)



ระดับน้ำปัจจุบัน	141.50	ม.รทก.
ระดับตลิ่งต่ำสุด	147.06	ม.รทก.
ระดับท้องน้ำ	140.73	ม.รทก.

สะพานแควใหญ่ - อ.เมือง จ.กาญจนบุรี
(ลุ่มน้ำแม่กลอง)



ระดับน้ำปัจจุบัน	24.52	ม.รทก.
ระดับตลิ่งต่ำสุด	28.28	ม.รทก.
ระดับท้องน้ำ	20.86	ม.รทก.

สะพานบ้านท่าเรือ - อ.ท่ามะกา จ.กาญจนบุรี
(ลุ่มน้ำแม่กลอง)



ระดับน้ำปัจจุบัน	6.19	ม.รทก.
ระดับตลิ่งต่ำสุด	14.82	ม.รทก.
ระดับท้องน้ำ	2.90	ม.รทก.

สะพานเฉลิมพระเกียรติ 60 พรรษา
อ.บ้านโป่ง จ.ราชบุรี (ลุ่มน้ำแม่กลอง)



ระดับน้ำปัจจุบัน	8.84	ม.รทก.
ระดับตลิ่งต่ำสุด	17.63	ม.รทก.
ระดับท้องน้ำ	5.68	ม.รทก.

สะพานสมเด็จพระศรีสุริเยนทร์
อ.อัมพวา จ.สมุทรสงคราม (ลุ่มน้ำแม่กลอง)



ระดับน้ำปัจจุบัน	-0.10	ม.รทก.
ระดับตลิ่งต่ำสุด	2.52	ม.รทก.
ระดับท้องน้ำ	-14.58	ม.รทก.