



**รายงานการเฝ้าระวังติดตามสถานการณ์น้ำและความช่วยเหลือ
ศูนย์ปฏิบัติการทรัพยากรธรรมชาติและสิ่งแวดล้อม (ด้านทรัพยากรน้ำ)
กระทรวงทรัพยากรธรรมชาติและสิ่งแวดล้อม**

ศูนย์ป้องกันวิกฤติน้ำ กรมทรัพยากรน้ำ

โทรศัพท์ ๐ ๒๒๗๑ ๖๐๐๐ ต่อ ๖๔๔๕ โทรสาร ๐ ๒๒๗๘ ๖๖๒๙ www.dwr.go.th IDLine: mekhalawoc Email: mekhala@dwr.mail.go.th

ศูนย์เทคโนโลยีสารสนเทศทรัพยากรน้ำบาดาล กรมทรัพยากรน้ำบาดาล

โทรศัพท์ ๐ ๒๖๖๖ ๗๐๙๐ โทรสาร ๐ ๒๖๖๖ ๗๑๐๐ www.dgr.go.th Email: itcenter@dgr.mail.go.th

สำนักงานนโยบายและแผนทรัพยากรธรรมชาติและสิ่งแวดล้อม

โทรศัพท์ ๐ ๒๒๖๕๖๕๐๐ www.onep.go.th Email: webmaster@onep.go.th

กรมทรัพยากรธรณี

โทรศัพท์ ๐ ๒๖๒๑๙๕๐๐ www.dmr.go.th Email: webmaster@dmr.mail.go.th

รายงานฉบับที่ ๕๑๗/๒๕๖๕

เวลา ๐๘.๐๐ น.

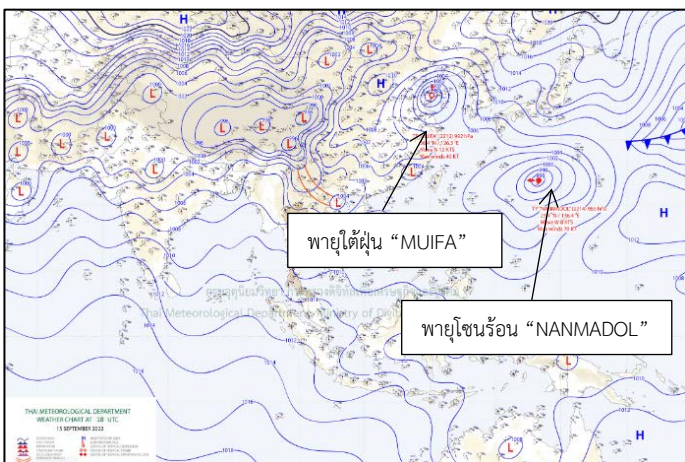
วันที่ ๑๖ กันยายน ๒๕๖๕

เรียน รมว.ทส. เลขานุการ รมว.ทส. ที่ปรึกษา รมว.ทส. ปกท.ทส. รอง ปกท.ทส. อทน. อทบ. และหน่วยงานที่เกี่ยวข้อง

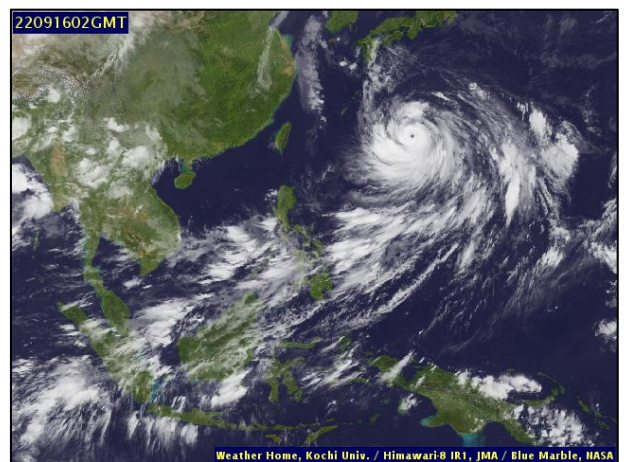
๑. สถานะอากาศ เวลา ๐๖.๐๐ น. (กรมอุตุนิยมวิทยา)

พยากรณ์อากาศ ๒๔ ชั่วโมงข้างหน้า ร่องมรสุมพาดผ่านตอนบนของภาคเหนือและประเทศลาวตอนบน เข้าสู่หย่อมความกดอากาศต่ำบริเวณประเทศเวียดนามตอนบน ประกอบกับมรสุมตะวันตกเฉียงใต้ที่พัดปกคลุมทะเลอันดามัน ภาคใต้ และอ่าวไทย ลักษณะเช่นนี้ทำให้ประเทศไทยยังคงมีฝนตกหนักบางแห่งในภาคเหนือ ภาคตะวันออกเฉียงเหนือ และภาคตะวันออก ขอให้ประชาชนในบริเวณดังกล่าวระวังอันตรายจากฝนตกหนักและฝนที่ตกสะสม ซึ่งอาจทำให้เกิดน้ำท่วมฉับพลัน และน้ำป่าไหลหลาก โดยเฉพาะพื้นที่ลาดเชิงเขาใกล้ทางน้ำไหลผ่านและพื้นที่ลุ่มในระยะนี้ไว้ด้วย

อนึ่ง ในช่วงวันที่ ๑๗ - ๒๑ ก.ย. ๖๕ ร่องมรสุมจะเลื่อนลงมาพาดผ่านภาคเหนือ ภาคกลาง และภาคตะวันออกเฉียงเหนือ ประกอบกับมรสุมตะวันตกเฉียงใต้ที่พัดปกคลุมทะเลอันดามัน ประเทศไทย และอ่าวไทยจะมีกำลังแรงขึ้น ทำให้ประเทศไทยมีฝนเพิ่มขึ้น กับมีฝนตกหนักถึงหนักมากและลมกระโชกแรงบางแห่งบริเวณภาคเหนือ ภาคตะวันออกเฉียงเหนือ ภาคกลาง รวมทั้งกรุงเทพมหานครและปริมณฑล ภาคตะวันออก และภาคใต้ สำหรับคลื่นลมบริเวณทะเลอันดามันและอ่าวไทยจะมีกำลังแรงขึ้น โดยทะเลอันดามันตอนบนและอ่าวไทยตอนบนมีคลื่นสูง ๑ - ๒ เมตร บริเวณที่มีฝนฟ้าคะนองคลื่นสูงมากกว่า ๒ เมตร

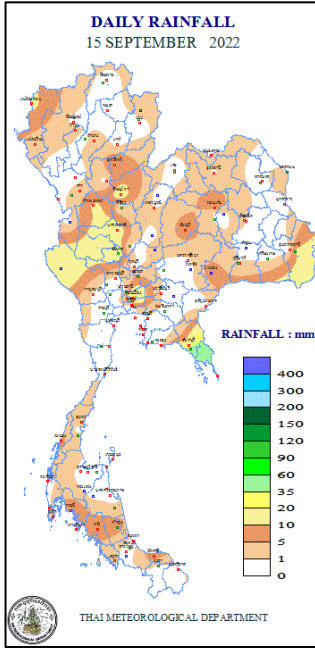


แผนที่อากาศ วันที่ ๑๖ ก.ย. ๒๕๖๕ เวลา ๐๑.๐๐ น.



ภาพถ่ายดาวเทียม วันที่ ๑๖ ก.ย. ๒๕๖๕ เวลา ๐๙.๐๐ น.

๒. ปริมาณฝนสะสม ณ เวลา ๐๗.๐๐น.(เมื่อวาน) - ๐๗.๐๐ น.(วันนี้) (กรมอุตุนิยมวิทยา)



จุดตรวจวัด	ปริมาณฝน (มม.)
จ.กรุงเทพฯ (สนามบินดอนเมือง)	๒๖.๖
จ.บึงกาฬ	๒๕.๙
จ.อุทัยธานี	๒๒.๐
จ.กาญจนบุรี (ทองผาภูมิ)	๑๘.๙
จ.นครสวรรค์	๑๕.๕
จ.พิษณุโลก	๑๔.๙
จ.เชียงใหม่ (ดอยอ่างขาง)	๑๔.๖

๓. ปริมาณฝนสะสมของพื้นที่ลาดเชิงเขา ๑๒ ชม. ที่ผ่านมา (กรมทรัพยากรน้ำ)

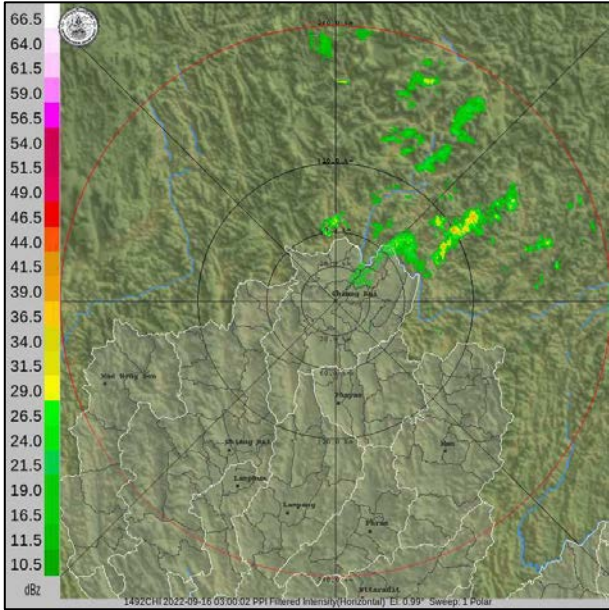
รหัสสถานี	จุดตรวจวัด	ปริมาณฝน (มม./๑๒ ชม.)
STN๑๒๐๓	บ้านนาเปื้อง ต.บ่อเกลือใต้ อ.บ่อเกลือ จ.น่าน	๑๘๗.๐
STN๑๑๘๒	บ้านกระทุ่มลาย ต.วังม้า อ.ลาดยาว จ.นครสวรรค์	๑๓๔.๐
STN๐๐๓๓	บ้านนาकिन ต.บ่อเกลือเหนือ อ.บ่อเกลือ จ.น่าน	๑๐๑.๐
STN๐๓๔๘	บ้านบ่อหลวง ต.บ่อเกลือใต้ อ.บ่อเกลือ จ.น่าน	๗๘.๐
STN๐๓๓๑	บ้านชมพูเหนือ ต.ชมพู อ.เนินมะปราง จ.พิษณุโลก	๕๙.๐
STN๐๘๖๕	บ้านพนาสวรรค์ ต.แม่ยาว อ.เมืองเชียงราย จ.เชียงราย	๕๔.๐
STN๑๔๙๗	บ้านก้อกว้าง ต.บ่อเกลือใต้ อ.บ่อเกลือ จ.น่าน	๔๒.๐
STN๐๑๙๕	บ้านสันติคีรี ต.แม่สลองนอก อ.แม่ฟ้าหลวง จ.เชียงราย	๔๑.๐
STN๑๐๘๘	บ้านนาข้าว ต.นาข้าว อ.เชียงคาน จ.เลย	๓๗.๐
STN๐๔๖๗	บ้านคลองกะพง ต.เขาบายศรี อ.ท่าใหม่ จ.เลย	๓๕.๕

๔. ค่าความชื้นในดิน (กรมทรัพยากรน้ำ/คณะกรรมการแม่ข่าย)

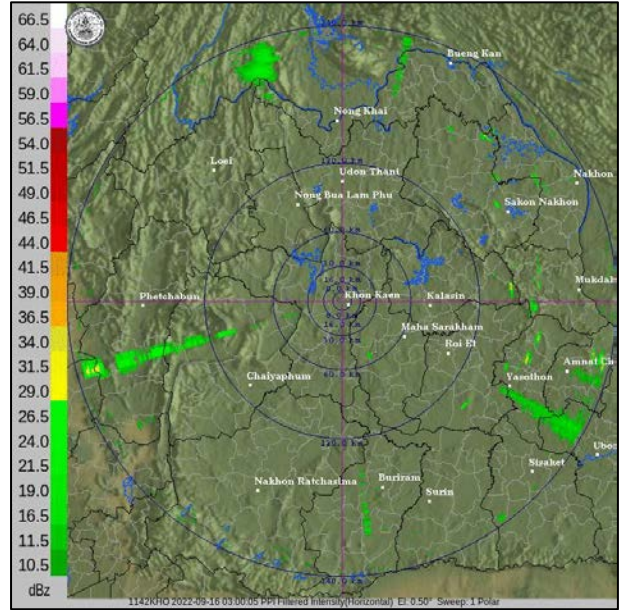
ภูมิภาค	ความชื้นในดิน [-] ๑ ส.ค. ๖๕	ความชื้นในดิน [-] ๑๒ ก.ย. ๖๕	แนวโน้ม
เหนือ	๒๐-๔๐	๔๐-๖๐	เพิ่มขึ้น
กลาง	๔๐-๖๐	๖๐-๘๐	เพิ่มขึ้น
ตะวันออกเฉียงเหนือ	๔๐-๖๐	๖๐-๘๐	เพิ่มขึ้น
ตะวันออก	๔๐-๖๐	๖๐-๘๐	เพิ่มขึ้น
ตะวันตก	๒๐-๔๐	๒๐-๔๐	ทรงตัว
ใต้	๔๐-๖๐	๔๐-๖๐	ทรงตัว

หมายเหตุ : ความชื้นในดิน ๐ หมายถึง ดินที่แห้งสนิท และ ๑๐๐ หมายถึง ดินที่อิ่มน้ำ

๕. เรดาร์ตรวจอากาศ ณ วันที่ ๑๖ กันยายน ๒๕๖๕ (กรมอุตุนิยมวิทยา)



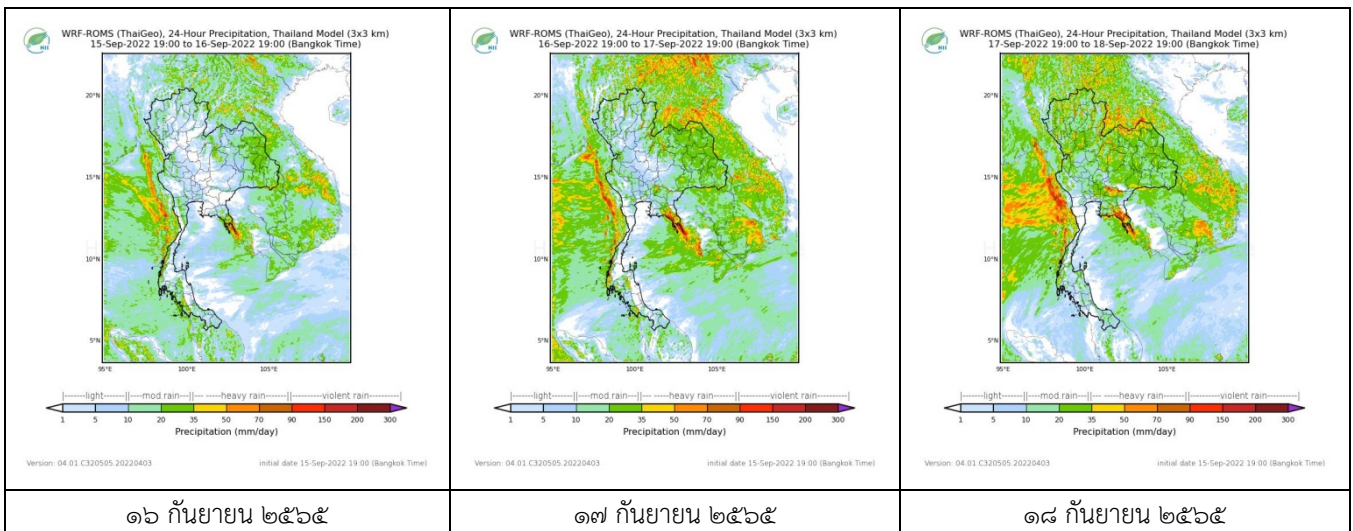
สถานีเชียงราย เวลา ๑๐.๐๐ น.



สถานีขอนแก่น เวลา ๑๐.๐๐ น.

จากเรดาร์ตรวจอากาศพบว่า มีกลุ่มเมฆฝนปกคลุมบริเวณภาคเหนือ ภาคตะวันออกเฉียงเหนือ และภาคใต้ของประเทศไทย

๖. แผนภาพคาดการณ์ฝนล่วงหน้า ๓ วัน (สถาบันสารสนเทศทรัพยากรน้ำ (องค์การมหาชน))



๑๖ กันยายน ๒๕๖๕

๑๗ กันยายน ๒๕๖๕

๑๘ กันยายน ๒๕๖๕

๗. สถานการณ์น้ำในแหล่งเก็บกักน้ำ ณ วันที่ ๑๕ กันยายน ๒๕๖๕ (กรมชลประทาน กรมทรัพยากรน้ำ และสทช.)

๗.๑ ปริมาณน้ำในอ่างฯ ๔๗,๔๖๔ ล้าน ลบ.ม. คิดเป็นร้อยละ ๖๗ (ปริมาณน้ำใช้การได้ ๒๓,๙๒๗ ล้าน ลบ.ม. คิดเป็นร้อยละ ๕๐) ปริมาณน้ำในอ่างฯ เทียบกับปี ๒๕๖๔ (๔๐,๕๑๗ ล้าน ลบ.ม. คิดเป็นร้อยละ ๕๗) มากกว่าปี ๒๕๖๔ จำนวน ๖,๙๔๗ ล้าน ลบ.ม. ปริมาณน้ำไหลลงอ่างฯ จำนวน ๕๑๘.๙๒ ลบ.ม. ปริมาณน้ำระบาย จำนวน ๑๘๐.๔๗ ล้าน ลบ.ม. สามารถรับน้ำได้อีก ๒๓,๕๖๔ ล้าน ลบ.ม.

อ่างเก็บน้ำ	ความจุที่ รณก. (ล้าน ลบ.ม.)	ปริมาณ น้ำในอ่าง		ปริมาณ น้ำใช้การได้		ปริมาณ น้ำไหลลงอ่าง		ปริมาณ น้ำระบาย		ปริมาณ น้ำรับได้ อีก (ล้าน ม. ^๓) <small>(ตรวจที่รณก- ปริมาณน้ำ ปัจจุบัน)</small>
		ปริมาตร (ล้าน ม. ^๓)	% น้ำ เก็บ กัก	ปริมาตร (ล้าน ม. ^๓)	% น้ำใช้ การ	วันนี้ (ล้าน ม. ^๓)	เมื่อวาน (ล้าน ม. ^๓)	วันนี้ (ล้าน ม. ^๓)	เมื่อวาน (ล้าน ม. ^๓)	
๑.ภูมิพิล	๑๓,๔๖๒	๗,๘๒๒	๕๘	๔,๐๒๕	๔๒	๑๓๓.๘๖	๑๓๘.๔๓	๐.๕๐	๒.๐๐	๕,๖๔๐
๒.สิริกิติ์	๙,๕๑๐	๕,๗๒๑	๖๐	๒,๘๗๑	๔๓	๔๙.๑๐	๕๖.๙๙	๑.๙๔	๒.๐๔	๓,๗๘๙
๓.จุฬารัตน์	๑๖๔	๑๐๓	๖๓	๖๖	๕๒	๓.๓๙	๒.๔๒	๐.๐๐	๐.๐๐	๖๑

๔.อุบลรัตน์	๒,๔๓๑	๑,๔๘๔	๖๑	๙๐๓	๔๙	๖๙.๐๐	๖๗.๐๘	๒๕.๐๐	๒๓.๘๘	๙๔๗
๕.ลำปาง	๑,๙๘๐	๑,๔๐๑	๗๑	๑,๓๐๑	๖๙	๒๗.๖๙	๓๐.๐๕	๕.๔๙	๕.๗๑	๕๗๙
๖.สิรินธร	๑,๙๖๖	๑,๔๗๖	๗๕	๖๔๕	๕๗	๒๒.๘๓	๒๕.๕๐	๑๐.๐๐	๑๐.๓๔	๔๙๐
๗.ป่าสักชลสิทธิ์	๙๖๐	๓๗๒	๓๙	๓๖๙	๓๙	๓๖.๘๗	๓๙.๑๓	๖๗.๓๑	๒๗.๗๓	๕๘๘
๘.ศรีนครินทร์	๑๗,๗๔๕	๑๔,๓๒๗	๘๑	๔,๐๖๒	๕๔	๓๘.๖๔	๓๗.๓๘	๒๐.๐๑	๒๐.๐๓	๓,๔๑๘
๙.วชิราลงกรณ์	๘,๘๖๐	๕,๗๒๙	๖๕	๒,๗๑๗	๔๖	๒๒.๗๖	๒๒.๗๙	๙.๙๘	๑๐.๐๓	๓,๑๓๑
๑๐.ขุนด่านปราการชล	๒๒๔	๑๘๒	๘๑	๑๗๗	๘๑	๒.๑๙	๒.๒๖	๐.๐๖	๐.๑๐	๔๒
๑๑.รัชชประภา	๕,๖๓๙	๓,๔๑๖	๖๑	๒,๐๖๔	๔๘	๗.๐๐	๑๐.๒๑	๔.๐๑	๔.๕๖	๒,๒๒๓
๑๒.บางกลาง	๑,๔๕๔	๖๙๒	๔๘	๔๑๖	๓๕	๓.๙๙	๓.๙๑	๖.๐๑	๕.๙๔	๗๖๒

๗.๒ อ่างเก็บน้ำขนาดกลาง ๔๑๒ แห่ง มีปริมาณน้ำ ๔,๑๓๖ ล้าน ลบ.ม. (๘๐%) ปริมาณน้ำใช้การ ๓,๗๔๘ ล้าน ลบ.ม. (๗๘%)

๗.๓ แหล่งน้ำในพื้นที่นอกเขตชลประทาน ๑๐๒,๐๙๙ แห่ง มีปริมาณน้ำรวม ๗,๐๔๕ ล้าน ลบ.ม. (๘๓%)

๗.๔ แหล่งน้ำขนาดเล็กนอกเขตชลประทาน ๑๓๘ แห่ง ตรวจวัดโดยกรมทรัพยากรน้ำ เริ่มต้นฤดูฝน มีปริมาณน้ำ ๒๐๑.๖๐ ล้าน ลบ.ม. (๘๐%) ปริมาณน้ำปัจจุบัน ๒๕๐.๑๐ ล้าน ลบ.ม. (๙๒%)

ภูมิภาค	จำนวน (แห่ง)	ปริมาณรวม (ล้าน ลบ.ม.)	ปริมาณน้ำ (ล้าน ลบ.ม.)							
			เดือน						ปัจจุบัน	
			มี.ค. ๖๕	เม.ย. ๖๕	พ.ค. ๖๕	มิ.ย. ๖๕	ก.ค. ๖๕	ส.ค. ๖๕	๑๔ ก.ย. ๖๕	ร้อยละ
เหนือ	๑๗,๒๔๙	๑,๑๐๓	๖๗๓.๕๑	๕๙๒.๑๖	๕๔๔.๐๒	๖๐๙.๖๙	๕๗๓.๐๖	๗๖๔.๙๖	๘๖๖.๓๔	๘๗
ตะวันออกเฉียงเหนือ	๕๔,๕๔๗	๓,๕๖๔	๒,๗๘๑.๙๙	๒,๖๐๑.๘๑	๒,๔๗๕.๐๕	๒,๘๐๙.๗๔	๒,๕๔๓.๙๑	๓,๔๕๕.๒๒	๓,๘๐๐.๘๐	๘๖
กลาง	๑๖,๓๖๗	๑,๑๓๗	๑,๑๕๒.๑๗	๑,๐๘๒.๔๑	๙๖๗.๓๘	๙๔๐.๔๕	๘๖๗.๕๔	๑,๐๙๔.๓๕	๑,๒๐๙.๘๐	๗๙
ตะวันออกเฉียง	๗,๘๐๔	๖๓๕	๗๔๐.๓๙	๖๙๐.๓๒	๖๑๐.๑๕	๕๘๘.๐๙	๕๓๔.๒๓	๗๗๓.๙๙	๘๓๑.๗๕	๗๕
ตะวันตก	๒,๕๐๖	๗๑๑	๑๕๙.๑๕	๑๕๓.๗๒	๑๔๐.๕๘	๑๓๖.๓๔	๑๓๒.๐๓	๑๑๖.๔๐	๑๑๙.๐๖	๖๕
ใต้	๓,๖๒๖	๑,๓๑๙	๓๐๕.๓๘	๓๐๗.๓๘	๒๗๘.๖๖	๒๖๖.๕๐	๒๕๐.๓๐	๒๒๖.๓๑	๒๑๗.๑๔	๖๐
รวม	๑๐๒,๐๙๙.๐๐	๘,๔๗๐	๕,๘๑๒.๕๙	๕,๔๒๗.๘๐	๕,๐๑๕.๘๓	๕,๓๕๐.๘๐	๔,๙๐๑.๐๘	๖,๔๓๑.๒๒	๗,๐๔๕.๘๙	๘๓

๘. สถานการณ์น้ำในประเทศ ณ วันที่ ๑๓ - ๑๖ กันยายน ๒๕๖๕ (กรมชลประทาน)

สถานี	แม่น้ำ	อำเภอ	จังหวัด	ระดับตลิ่ง (ม. รทก.)	ระดับน้ำ (ม.รทก.)				แนวโน้ม	เปรียบเทียบระดับตลิ่ง
					อังคาร	พุธ	พฤหัสบดี	ศุกร์		
					๑๓ ก.ย.	๑๔ ก.ย.	๑๕ ก.ย.	๑๖ ก.ย.		
P.๑	ปิง	เมือง	เชียงใหม่	๓.๗๐	๒.๙๑	๓.๑๐	๓.๐๘	๒.๖๕	ลดลง	- ๑.๐๕
W.๑C	วัง	เมือง	ลำปาง	๕.๒๐	๒.๖๓	๓.๓๒	๓.๗๓	๓.๕๙	ลดลง	- ๑.๖๑
Y.๑๖	ยม	บางระกำ	พิษณุโลก	๗.๓๐	๗.๘๔	๘.๐๑	๘.๑๖	๘.๒๕	เพิ่มขึ้น	เกินตลิ่ง
N.๗A	น่าน	เมือง	พิจิตร	๙.๘๗	๘.๕๓	๘.๘๐	๘.๙๔	๘.๙๓	ลดลง	- ๐.๙๔
C.๒	เจ้าพระยา	เมือง	นครสวรรค์	๒๖.๒๐	๒๒.๕๖	๒๒.๘๒	๒๒.๘๙	๒๒.๘๙	ทรงตัว	- ๓.๓๑
C.๑๓	เจ้าพระยา	สรรพยา	ชัยนาท	๑๖.๓๔	๑๓.๘๗	๑๔.๐๓	๑๔.๑๘	๑๔.๓๓	เพิ่มขึ้น	- ๒.๐๑
M.๖A	มูล	สตึก	บุรีรัมย์	๗.๙๕	๖.๘๕	๖.๘๖	๖.๙๓	๖.๙๙	เพิ่มขึ้น	- ๐.๙๖
M.๑๙๑	ลำตะคอง	เมือง	นครราชสีมา	๓.๕๐	๒.๔๐	๒.๒๓	๒.๓๐	๒.๕๓	เพิ่มขึ้น	- ๐.๙๗
M.๗	มูล	เมือง	อุบลราชธานี	๗.๐๐	๗.๑๕	๗.๑๙	๗.๒๕	๗.๓๐	เพิ่มขึ้น	เกินตลิ่ง
M.๖๙	ลำเซบก	ตระการพืชผล	อุบลราชธานี	๗.๓๐	๕.๖๓	๕.๖๒	๕.๘๗	๕.๘๖	ลดลง	- ๑.๔๔
X.๖๔	คลองท่าแซะ	ท่าแซะ	ชุมพร	๑๗.๑๓	๘.๗๒	๘.๒๗	๘.๒๗	๘.๒๗	ทรงตัว	- ๘.๘๖
X.๑๔๙	คลองกลาย	นบพิตำ	นครศรีธรรมราช	๓๓.๙๖	๒๗.๙๗	๒๗.๗๕	๒๗.๖๕	๒๗.๖๑	ลดลง	- ๖.๓๕
X.๒๗๔	แม่น้ำโก-ลก	แว้ง	นราธิวาส	๒๔.๑๘	๑๘.๗๑	๑๘.๖๔	๑๙.๐๘	๑๘.๗๙	ลดลง	- ๕.๓๙
X.๓๗A	แม่น้ำตาปี	พระแสง	สุราษฎร์ธานี	๑๑.๗๐	๗.๕๗	๗.๖๒	๗.๙๕	๗.๘๔	ลดลง	- ๓.๘๖

*** ยังไม่ได้รับรายงาน

๙. สถานการณ์น้ำในพื้นที่ลุ่มน้ำโขง ณ วันที่ ๑๕ สิงหาคม ๒๕๖๕ (คณะกรรมการจัดการแม่น้ำโขง)

สถานี	ระดับอ้างอิง (ม.รทก.)	ระดับตลิ่ง (ม.)	ระดับน้ำ (ม.)		เทียบกับ ระดับตลิ่ง (ม.)	ระดับน้ำคาดการณ์ (ม.)				
			๑๔ ก.ย.	๑๕ ก.ย.		๑๖ ก.ย.	๑๗ ก.ย.	๑๘ ก.ย.	๑๙ ก.ย.	๒๐ ก.ย.
เขื่อนจันทอง (จีน)	-	-	๕๓๕.๖๗	-	-	-	-	-	-	-
เชียงแสน (เชียงราย)	๓๕๗.๑๑๐	๑๒.๘๐	๔.๑๕	๔.๓๐	-๘.๖๕	๔.๔๕	๔.๕๕	๔.๖๐	๔.๖๕	๕.๐๐
หลวงพระบาง (สปป.ลาว)	๒๖๗.๑๕๕	๑๘.๐๐	๑๑.๔๖	๑๑.๗๘	-๑.๕๔	๑๒.๐๓	๑๒.๒๐	๑๒.๓๕	๑๒.๔๖	๑๒.๕๗
เชียงคาน (เลย)	๑๙๔.๑๑๘	๑๖.๐๐	๑๐.๐๓	๑๐.๑๒	-๕.๙๗	๑๐.๔๒	๑๐.๖๔	๑๐.๗๖	๑๐.๘๙	๑๑.๐๘
เวียงจันทน์ (สปป.ลาว)	๑๕๘.๐๔๐	๑๒.๕๐	๗.๗๙	๗.๗๗	-๔.๗๑	๗.๘๘	๘.๒๐	๘.๔๕	๘.๖๐	๘.๗๔
เมือง (หนองคาย)	๑๕๓.๖๔๘	๑๒.๒๐	๗.๘๐	๗.๗๕	-๔.๔๐	๗.๘๒	๘.๐๗	๘.๒๘	๘.๓๘	๘.๔๖
ปากซัน (สปป.ลาว)	๑๕๒.๑๒๕	๑๔.๕๐	๘.๕๕	๘.๕๐	-๕.๙๕	๘.๔๘	๘.๕๓	๘.๖๗	๘.๘๐	๘.๘๓
เมือง (นครพนม)	๑๓๐.๙๖๑	๑๒.๐๐	๗.๐๓	๖.๙๗	-๕.๙๗	๖.๙๔	๖.๙๓	๖.๙๗	๗.๑๐	๗.๓๗
ท่าแขก (สปป.ลาว)	๑๒๙.๖๒๙	๑๔.๐๐	๘.๐๗	๘.๐๐	-๕.๙๓	๗.๙๖	๗.๙๖	๘.๐๒	๘.๑๖	๘.๕๓
เมือง (มุกดาหาร)	๑๒๔.๒๑๙	๑๒.๕๐	๖.๔๕	๖.๖๗	-๖.๐๕	๖.๖๒	๖.๕๙	๖.๖๐	๖.๖๕	๗.๐๒
สะพานมิตรภาพ (สปป.ลาว)	๑๒๕.๔๑๐	๑๓.๐๐	๔.๘๑	๕.๐๕	-๘.๑๙	๕.๐๐	๔.๙๗	๔.๙๘	๕.๐๓	๕.๑๐
โขงเจียม (อุบลราชธานี)	๘๙.๐๓๐	๑๔.๕๐	๘.๒๗	๘.๔๘	-๖.๒๓	๘.๗๓	๘.๖๕	๘.๖๐	๘.๖๕	๙.๐๖
ปากซ (สปป.ลาว)	๘๖.๔๙๐	๑๒.๐๐	๖.๖๘	๖.๙๓	-๕.๓๒	๗.๑๓	๗.๐๗	๗.๐๕	๗.๐๘	๗.๑๕

***ไม่มีสถานการณ์

๑๐. สถานการณ์เตือนภัย Early Warning ณ วันที่ ๑๖ กันยายน ๒๕๖๕ (กรมทรัพยากรน้ำ)

การแจ้งเตือน	สถานี	การแจ้งเตือน	ช่วงเวลา
เตือนสีแดง (อพยพ)	บ้านบ่อหลวง ตำบลบ่อเกลือใต้ อำเภอบ่อเกลือ จังหวัดน่าน	ปริมาณฝนสะสม ๑๒ ชั่วโมง ๑๒๖.๕ มิลลิเมตร	๑๖ ก.ย.๖๕/๐๕.๓๙ น. -
เตือนสีเหลือง (เตือนภัย)	บ้านขมภูเหนือ ตำบลขมพู อำเภอเนินมะปราง จังหวัดพิษณุโลก บ้านนาปรัง ตำบลบ่อเกลือใต้ อำเภอบ่อเกลือ จังหวัดน่าน บ้านนาถิ่น ตำบลบ่อเกลือเหนือ อำเภอบ่อเกลือ จังหวัดน่าน	ค่าระดับน้ำ ๕.๔๒ เมตร ระดับวิกฤติ ๗.๐๐ เมตร ปริมาณฝนสะสม ๑๒ ชั่วโมง ๑๗๗.๐ มิลลิเมตร ปริมาณฝนสะสม ๑๒ ชั่วโมง ๙๘.๐ มิลลิเมตร	๑๖ ก.ย.๖๕/๐๕.๐๙ น. ๑๖ ก.ย.๖๕/๐๕.๑๕ น. ๑๖ ก.ย.๖๕/๐๕.๔๐ น.
เตือนสีเขียว (เฝ้าระวัง)	-	-	-

***สำนักงานทรัพยากรน้ำภาคที่เกี่ยวข้องได้ดำเนินการแจ้งอาสาสมัครและเครือข่าย รวมถึงหน่วยงานที่เกี่ยวข้องในพื้นที่เสี่ยงภัยแล้ว

๑๑. พื้นที่ติดตามและเฝ้าระวังสถานการณ์ธรณีพิบัติภัย ณ วันที่ ๑๖ กันยายน ๒๕๖๕ (กรมทรัพยากรธรณี)

เนื่องจากในพื้นที่เสี่ยงดินถล่มมีฝนตกต่อเนื่อง ประกอบกับมีพื้นที่คาดการณ์ปริมาณน้ำฝนที่อาจก่อให้เกิดดินถล่ม โดยเฉพาะในบริเวณภาคเหนือ จังหวัดเชียงใหม่ พะเยา น่าน อุตรดิตถ์ พิษณุโลก เพชรบูรณ์ ภาคตะวันออกเฉียงเหนือ จังหวัดชัยภูมิ และภาคตะวันออก จังหวัดระยอง ตราด ศูนย์ปฏิบัติการธรณีพิบัติภัยจึงได้ทำการเฝ้าระวังและติดตามสถานการณ์ธรณีพิบัติภัยดินถล่มและน้ำป่าไหลหลากเป็นพิเศษ และจะทำการแจ้งอาสาสมัครเครือข่ายในพื้นที่เสี่ยงภัยต่อไป

๑๒. เหตุการณ์วิกฤตน้ำปัจจุบัน ณ วันที่ ๑๖ กันยายน ๒๕๖๕ [เวลา ๑๕.๐๐ น.(เมื่อวาน) - ๐๘.๐๐ น. (วันนี้)]

ไม่มีสถานการณ์

๑๓. สถานการณ์ภาวะน้ำท่วม และสถานการณ์ฝนแล้ง/ฝนทิ้งช่วง ณ วันที่ ๑๖ กันยายน ๒๕๖๕ (ปก.)

สถานการณ์อุทกภัย

ร่องมรสุมจะเลื่อนลงมาพาดผ่านภาคเหนือตอนล่าง ภาคตะวันออกเฉียงเหนือตอนบนและภาคกลางตอนบน ประกอบกับมรสุมตะวันตกเฉียงใต้ที่พัดปกคลุมทะเลอันดามัน ประเทศไทย และอ่าวไทยจะมีกำลังแรงขึ้น ทำให้มีฝนเพิ่มขึ้น โดยมีฝนตกหนักถึงหนักมากบางพื้นที่ส่งผลให้เกิดน้ำท่วมฉับพลัน น้ำป่าไหลหลากน้ำท่วมขัง น้ำล้นตลิ่ง ในวันที่ ๔ - ๑๖ ก.ย. ๖๕ มีสถานการณ์อุทกภัยในพื้นที่ ๓๕ จ. (เชียงราย เชียงใหม่ แม่ฮ่องสอน แพร่ ลำปาง ลำพูน พะเยา น่าน สุโขทัย ตาก พิษณุโลก เพชรบูรณ์ เลย อุตรดิตถ์ หนองบัวลำภู ชัยภูมิ ขอนแก่น ร้อยเอ็ด กาฬสินธุ์ มหาสารคาม บุรีรัมย์ ศรีสะเกษ สมุทรปราการ สุพรรณบุรี อุทัยธานี สิงห์บุรี

ปทุมธานี นนทบุรี สระแก้ว ฉะเชิงเทรา ชลบุรี ระยอง จันทบุรี ตราด ตรัง) ๙๒ อ. ๒๐๐ ต. ๗๗๖ ม.ประชาชนได้รับผลกระทบ ๑๔๒,๔๗๔ ครัวเรือน และกรุงเทพมหานคร ไม่มีผู้ได้รับบาดเจ็บและเสียชีวิต ปัจจุบันยังคงมีสถานการณ์ในพื้นที่ ๖ จ. (ตาก สิงห์บุรี ปทุมธานี สมุทรปราการ ระยอง จันทบุรี) ๑๙ อ. ๕๓ ต. ๓๔๑ ม. และกรุงเทพมหานคร ๑๕ เขต ๓๔ แขวง ประชาชนได้รับผลกระทบ ๑๔,๐๘๙ ครัวเรือน

๑๔. การคาดหมายลักษณะอากาศ ๗ วันข้างหน้า (ระหว่างวันที่ ๑๕ กันยายน - ๒๑ กันยายน ๒๕๖๕)

ในช่วงวันที่ ๑๕ - ๑๖ ก.ย. ๖๕ ร่องมรสุมพาดผ่านบริเวณภาคเหนือตอนบน ประเทศลาวเข้าสู่หย่อมความกดอากาศต่ำบริเวณประเทศเวียดนามตอนบน ในขณะที่มรสุมตะวันตกเฉียงใต้ยังคงพัดปกคลุมทะเลอันดามัน ประเทศไทย และอ่าวไทย ลักษณะเช่นนี้ทำให้ประเทศไทยยังคงมีฝนตกหนักบางแห่งบริเวณภาคเหนือ ภาคตะวันออกเฉียงเหนือ กรุงเทพมหานครและปริมณฑล ภาคตะวันออก และภาคใต้ ส่วนในช่วงวันที่ ๑๗ - ๒๑ ก.ย. ๖๕ ร่องมรสุมจะมีกำลังแรงขึ้นและเลื่อนลงมาพาดผ่านภาคเหนือ ภาคกลาง และภาคตะวันออกเฉียงเหนือ ประกอบกับมรสุมตะวันตกเฉียงใต้ที่พัดปกคลุมทะเลอันดามัน ประเทศไทย และอ่าวไทยจะมีกำลังแรงขึ้น ทำให้ประเทศไทยมีฝนเพิ่มขึ้นและมีฝนตกหนักถึงหนักมากบางแห่งบริเวณภาคเหนือ ภาคตะวันออกเฉียงเหนือ ภาคกลาง รวมทั้งกรุงเทพมหานครและปริมณฑล ภาคตะวันออก และภาคใต้ สำหรับคลื่นลมบริเวณทะเลอันดามันและอ่าวไทยจะมีกำลังแรงขึ้น โดยทะเลอันดามันตอนบนและอ่าวไทยมีคลื่นสูง ๑ - ๒ เมตร บริเวณที่มีฝนฟ้าคะนองคลื่นสูงมากกว่า ๒ เมตร

๑๕. ความช่วยเหลือภัยแล้งสะสมของกรมทรัพยากรน้ำ

ความช่วยเหลือในพื้นที่ประสบปัญหาภัยแล้ง ตั้งแต่วันที่ ๑ ตุลาคม ๒๕๖๔ - ๑๕ กันยายน ๒๕๖๕

หน่วยงาน	จังหวัด	ปริมาณการ สูบน้ำ (ลบ.ม.)	ปริมาณการ แจกจ่ายน้ำ สะอาด (ลิตร)	น้ำดื่ม บรรจุ ขวด (ขวด)	ประโยชน์ที่ได้รับ		
					อุปโภค-บริโภค		พื้นที่เกษตร (ไร่)
					ครัวเรือน	ประชากร	
ภาค ๑	ลำปาง	๓๙๗,๘๐๐	๒,๓๙๓,๙๘๙	๗,๓๔๐	๑๖๗,๖๗๘	๔๔๗,๘๕๒	๒,๑๐๐
	ลำพูน	๓๓๙,๐๐๐	-	-	-	-	๑,๐๐๐
	เชียงใหม่	-	๑๗๙,๖๒๒	๖๐๐	๒๑,๒๐๑	๘๗,๖๗๕	-
	แม่ฮ่องสอน	-	๑๗๓,๓๖๙	-	๙,๒๔๘	๖๐,๙๘๖	-
	เชียงราย	๑๘๒,๐๐๐	๕๑๒,๖๘๔	๓๖๐	๕๗,๖๗๑	๑๗๙,๒๗๗	-
	กำแพงเพชร	-	๑๗๒,๒๖๔	-	๔๔,๑๒๕	๑๗๙,๓๑๐	-
ภาค ๒	นครสวรรค์	๒,๐๑๗,๔๔๐	๓๖,๐๐๐	-	๑,๔๗๔	๑,๖๐๐	๑,๙๐๐
	เพชรบูรณ์	๒๑๗,๐๘๐	-	-	๔๗๗	-	๘๐๐
	สระบุรี	-	๙๖,๐๐๐	-	-	๓๐๐	-
ภาค ๓	อุดรธานี	๓,๕๓๐,๒๐๐	๑๓๒,๐๐๐	-	๖,๒๐๕	๑๙,๘๔๙	๑,๒๗๐
	เลย	๔๘,๐๐๐	-	-	๔๔๕	๑,๓๗๗	๒,๐๐๐
	สกลนคร	๑,๐๖๗,๐๐๐	-	-	๑๓๕	๑๓๕	๖,๕๐๐
ภาค ๔	ขอนแก่น	๑,๔๖๙,๘๘๐	-	-	๒,๕๔๓	๙,๖๗๓	-
	มหาสารคาม	๖๓๔,๕๘๐	-	-	๒,๐๙๐	๗,๙๙๑	-
ภาค ๕	นครราชสีมา	๑,๔๕๙,๐๐๐	-	-	๔,๖๖๗	๑๗,๒๐๗	๔,๘๐๐
	ศรีสะเกษ	๑๖๒,๐๐๐	-	-	๘๖๑	๔,๒๘๒	-
	บุรีรัมย์	๓๐๐,๐๐๐	-	-	๑,๐๓๕	๔,๐๙๕	-
ภาค ๖	ปราจีนบุรี	๑,๘๐๘,๐๐๐	-	-	๒,๐๕๐	๖,๒๕๐	๑,๕๘๐
	จันทบุรี	๓,๓๕๘,๘๐๐	-	-	๓,๒๘๗	๗,๗๑๖	๕,๑๒๒
	ระยอง	๗๗,๖๐๐	-	-	๒๖๙	๕๒๘	๕๘๐
	สระแก้ว	๙๖๙,๖๐๐	-	-	๑๖,๙๑๐	๕๐,๐๐๐	-
ภาค ๗	กาญจนบุรี	๑๒,๙๖๐	-	-	๑๐	๓๐	๕๐๐
	ราชบุรี	๖๘,๐๔๐	-	-	๙๐	๑๖๘	-
ภาค ๘	นครศรีธรรมราช	๔๗๗,๙๐๐	-	-	๑,๑๑๕	๓,๓๕๔	๘,๕๕๐
	ยะลา	๒๒๘,๔๒๐	-	-	๖๕๐	๒,๕๐๐	๑,๕๐๐

ภาค ๙	น่าน	-	๔๕,๓๕๐	-	-	๙๕	-
	อุตรดิตถ์	๑๙๖,๙๖๐	๓๖๑,๗๐๐	๑,๐๐๘	๓,๕๐๖	๑๐,๓๓๓	-
	พิษณุโลก	๑๗๓,๗๖๐	-	๗,๙๐๐	๙๖	๒,๑๕๐	-
	สุโขทัย	๑๘๑,๕๐๐	-	๖๒๐	๒๐๐	๕๗๐	๒,๐๐๐
	พิจิตร	๕๒,๕๖๐	-	-	๗๐	๓๕๐	-
	แพร่	๓,๕๑๗,๘๔๐	-	-	๑,๑๖๐	๓,๑๑๐	๗,๕๐๐
ภาค ๑๐	สุราษฎร์ธานี	๑,๓๐๘,๘๐๐	๔๖๘,๐๐๐	-	๑๕๐	๖๘๘	๓,๑๐๐
ภาค ๑๑	อำนาจเจริญ	๒๖๕,๗๐๐	-	-	๓,๔๐๑	๙,๐๑๑	๘๓
	ยโสธร	๓๔,๓๒๐	-	-	๕๒๓	๑,๗๐๐	๒๐
	อุบลราชธานี	๕๑,๒๐๐	-	-	๘๖๑	๓,๔๐๐	๒๐
	๓๕ จังหวัด	๒๔,๖๐๗,๙๔๐	๔,๕๗๐,๙๗๘	๑๗,๘๒๘	๓๕๔,๒๐๓	๑,๑๒๓,๕๖๒	๕๐,๙๒๕

กระทรวงทรัพยากรธรรมชาติและสิ่งแวดล้อม วันที่ ๑๓ กันยายน ๒๕๖๕

นายวราวุธ ศิลปอาชา รัฐมนตรีว่าการกระทรวงทรัพยากรธรรมชาติและสิ่งแวดล้อม และนายชัชชาติ สิทธิพันธุ์ ผู้ว่าราชการกรุงเทพมหานคร ลงพื้นที่สถานีสูบน้ำพระโขนง สำนักงานระบายน้ำ กรุงเทพมหานคร เพื่อตรวจติดตามสถานการณ์การระบายน้ำท่วมขัง โดยรัฐมนตรีฯ วราวุธ ได้มอบหมายกรมทรัพยากรน้ำ ระดมเครื่องสูบน้ำกำลังสูงขนาด ๓๐ นิ้ว จำนวน ๖ เครื่องจากสำนักงานทรัพยากรน้ำภาค ๒ ๕ ๖ และ ๗ เสริมกำลังกับ กทม. และหน่วยงานที่เกี่ยวข้องเพื่อเพิ่มประสิทธิภาพการระบายน้ำบรรเทาความเดือดร้อนให้กับประชาชน



ข้อมูลจาก www.dwr.go.th

กระทรวงทรัพยากรธรรมชาติและสิ่งแวดล้อม
วันที่ ๑๕ กันยายน ๒๕๖๕

๑. กรม ทรัพยากรน้ำ สำนักงาน ทรัพยากรน้ำภาค ๖
๒. กิจกรรมที่ดำเนินการ ติดตั้งเครื่องสูบน้ำ ขนาด ๖ นิ้ว จำนวน ๑ เครื่อง ติดตั้งบริเวณบ้านเนินตุม หมู่ที่ ๑๒ ตำบลเนินเพิ่ม อำเภอนครไทย จังหวัดพิษณุโลก โดยสูบน้ำจากคลองน้ำเพี้ย ไปเติมยังสระเก็บน้ำวัดเนินตุม เพื่อเก็บกักสำรองเป็นน้ำดิบสำหรับผลิตน้ำประปาหมู่บ้าน บ้านหนองแห้ว หมู่ที่ ๖ ตำบลเนินเพิ่ม อำเภอนครไทย จังหวัดพิษณุโลก
๓. ประโยชน์ที่ได้รับ _____ ไร่ _____ ลิตร
_____ ครัวเรือน _____ คน



ข้อมูลจาก www.dwr.go.th

จึงเรียนมาเพื่อโปรดทราบ

นายภาตล ถาวรภษรัตน์
อธิบดีกรมทรัพยากรน้ำ
ประธานคณะทำงานศูนย์ปฏิบัติการ
ทรัพยากรธรรมชาติและสิ่งแวดล้อม (ด้านทรัพยากรน้ำ)