



**รายงานการเฝ้าระวังติดตามสถานการณ์น้ำและความช่วยเหลือ
ศูนย์ปฏิบัติการทรัพยากรธรรมชาติและสิ่งแวดล้อม (ด้านทรัพยากรน้ำ)
กระทรวงทรัพยากรธรรมชาติและสิ่งแวดล้อม**

ศูนย์ป้องกันวิกฤติน้ำ กรมทรัพยากรน้ำ

โทรศัพท์ ๐ ๒๒๗๑ ๖๐๐๐ ต่อ ๖๔๔๕ โทรสาร ๐ ๒๒๗๘ ๖๖๒๙ www.dwr.go.th IDLine: mekhalawoc Email: mekhala@dwr.mail.go.th

ศูนย์เทคโนโลยีสารสนเทศทรัพยากรน้ำบาดาล กรมทรัพยากรน้ำบาดาล

โทรศัพท์ ๐ ๒๖๖๖ ๗๐๙๐ โทรสาร ๐ ๒๖๖๖ ๗๑๐๐ www.dgr.go.th Email: itcenter@dgr.mail.go.th

สำนักงานนโยบายและแผนทรัพยากรธรรมชาติและสิ่งแวดล้อม

โทรศัพท์ ๐ ๒๒๖๕๖๕๐๐ www.onep.go.th Email: webmaster@onep.go.th

กรมทรัพยากรธรณี

โทรศัพท์ ๐ ๒๖๒๑๙๕๐๐ www.dmr.go.th Email: webmaster@dmr.mail.go.th

รายงานฉบับที่ ๕๑๙/๒๕๖๕

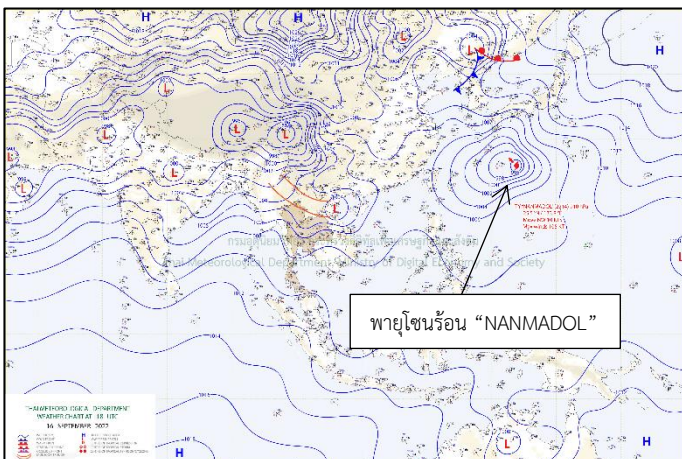
เวลา ๐๘.๐๐ น.

วันที่ ๑๗ กันยายน ๒๕๖๕

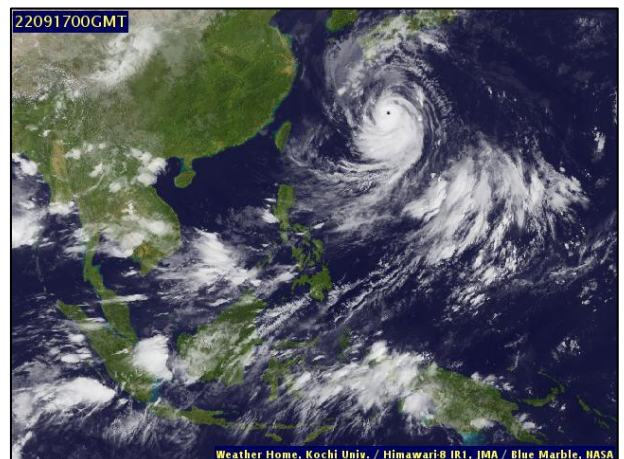
เรียน รมว.ทส. เลขานุการ รมว.ทส. ที่ปรึกษา รมว.ทส. ปกท.ทส. รอง ปกท.ทส. อทน. อทบ. และหน่วยงานที่เกี่ยวข้อง

๑. สถานะอากาศ เวลา ๐๖.๐๐ น. (กรมอุตุนิยมวิทยา)

พยากรณ์อากาศ ๒๔ ชั่วโมงข้างหน้า ร่องมรสุมเลื่อนลงมาพาดผ่านภาคเหนือตอนบน และภาคตะวันออกเฉียงเหนือตอนบน เข้าสู่หย่อมความกดอากาศต่ำบริเวณประเทศเวียดนามตอนบน ประกอบกับมรสุมตะวันตกเฉียงใต้ที่พัดปกคลุมทะเลอันดามัน ประเทศไทย และอ่าวไทยมีกำลังแรงขึ้น ลักษณะเช่นนี้ทำให้ประเทศไทยมีฝนเพิ่มขึ้นกับมีฝนตกหนัก และมีลมกระโชกแรงบางแห่งบริเวณภาคเหนือ ภาคตะวันออกเฉียงเหนือ ภาคกลางรวมทั้งกรุงเทพมหานครและปริมณฑล และภาคตะวันออก ขอให้ประชาชนในบริเวณดังกล่าวระวังอันตรายจากฝนตกหนัก ลมกระโชกแรง และฝนที่ตกสะสมซึ่งอาจทำให้เกิดน้ำท่วมฉับพลันและน้ำป่าไหลหลาก โดยเฉพาะพื้นที่ลาดเชิงเขาใกล้ทางน้ำไหลผ่านและพื้นที่ลุ่มในระยะนี้ไว้ด้วย

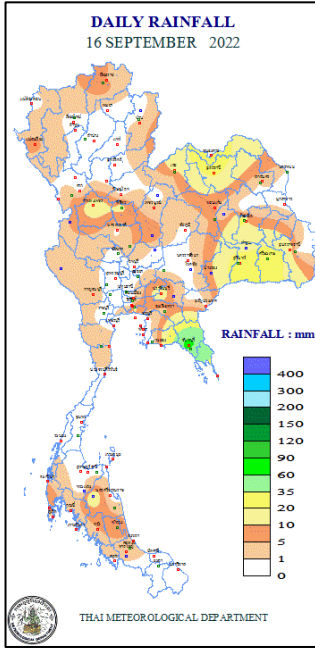


แผนที่อากาศ วันที่ ๑๗ ก.ย. ๒๕๖๕ เวลา ๐๗.๐๐ น.



ภาพถ่ายดาวเทียม วันที่ ๑๗ ก.ย. ๒๕๖๕ เวลา ๐๗.๐๐ น.

๒. ปริมาณฝนสะสม ณ เวลา ๐๗.๐๐น.(เมื่อวาน) - ๐๗.๐๐ น.(วันนี้) (กรมอุตุนิยมวิทยา)



จุดตรวจวัด	ปริมาณฝน (มม.)
จ.จันทบุรี	๗๓.๕
จ.นครนายก	๔๐.๑
จ.สุรินทร์	๓๖.๗
จ.ร้อยเอ็ด (สภข.)	๒๙.๑
จ.หนองคาย	๒๘.๐
จ.ศรีสะเกษ	๒๗.๖
จ.สุรินทร์ (สภข.)	๒๖.๖

๓. ปริมาณฝนสะสมของพื้นที่ลาดเชิงเขา ๑๒ ชม. ที่ผ่านมา (กรมทรัพยากรน้ำ)

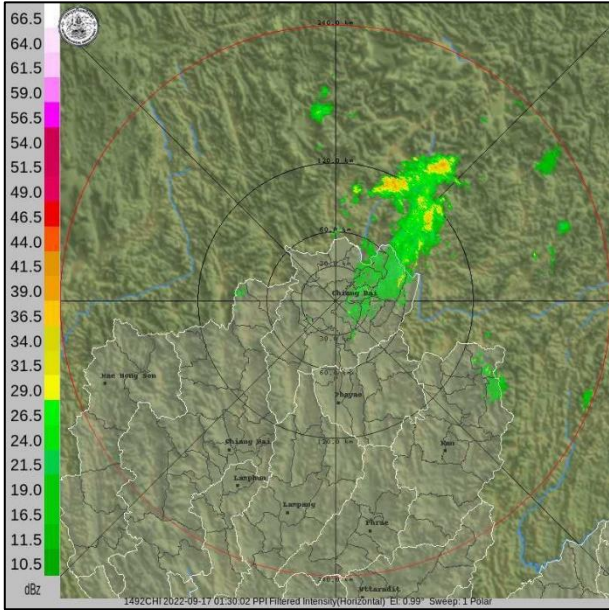
รหัสสถานี	จุดตรวจวัด	ปริมาณฝน (มม./๑๒ ชม.)
STN๐๔๒๕	บ้านเปียงกอก* ต.โป่งน้ำร้อน อ.ฝาง จ.เชียงใหม่	๙๒.๕
STN๐๐๓๔	บ้านผาใต้ ต.ท่าตอน อ.แม่เมาะ จ.เชียงใหม่	๘๘.๐
STN๑๗๙๐	บ้านดง* ต.สาริกา อ.เมืองนครนายก จ.นครนายก	๘๖.๕
STN๐๓๗๙	บ้านสองพี่น้อง ต.ริมโขง อ.เชียงของ จ.เชียงราย	๗๒.๐
STN๐๒๓๕	บ้านกิวากัญจน์ ต.ริมโขง อ.เชียงของ จ.เชียงราย	๗๑.๐
STN๐๖๑๕	บ้านนางแลใน (บ้านลิไข) ต.ทต.นางแล อ.เมืองเชียงราย จ.เชียงราย	๗๐.๐
STN๑๕๘๒	บ้านหัวบุง ต.เนินหอม อ.เมืองปราจีนบุรี จ.ปราจีนบุรี	๖๒.๐
STN๐๓๙๗	บ้านป่อทอง ต.ท่าสุต อ.เมืองเชียงราย จ.เชียงราย	๖๑.๕
STN๑๕๙๓	บ้านวังรี ต.เขาพระ อ.เมืองนครนายก จ.นครนายก	๕๙.๐
STN๑๔๖๒	บ้านแม่โม่งเข้า ต.วาวี อ.แม่สรวย จ.เชียงราย	๕๗.๕

๔. ค่าความชื้นในดิน (กรมทรัพยากรน้ำ/คณะกรรมการเฝ้าระวังน้ำ)

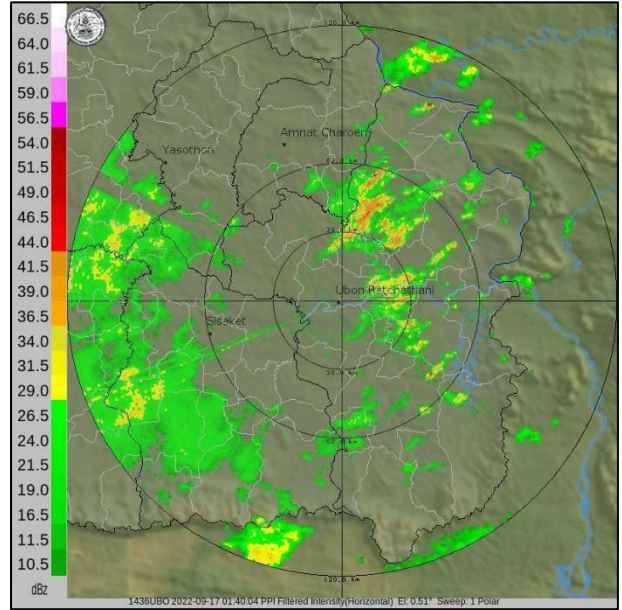
ภูมิภาค	ความชื้นในดิน [-] ๑ ส.ค. ๖๕	ความชื้นในดิน [-] ๑๒ ก.ย. ๖๕	แนวโน้ม
เหนือ	๒๐-๔๐	๔๐-๖๐	เพิ่มขึ้น
กลาง	๔๐-๖๐	๖๐-๘๐	เพิ่มขึ้น
ตะวันออกเฉียงเหนือ	๔๐-๖๐	๖๐-๘๐	เพิ่มขึ้น
ตะวันออก	๔๐-๖๐	๖๐-๘๐	เพิ่มขึ้น
ตะวันตก	๒๐-๔๐	๒๐-๔๐	ทรงตัว
ใต้	๔๐-๖๐	๔๐-๖๐	ทรงตัว

หมายเหตุ : ความชื้นในดิน ๐ หมายถึง ดินที่แห้งสนิท และ ๑๐๐ หมายถึง ดินที่อิ่มน้ำ

๕. เรดาร์ตรวจอากาศ ณ วันที่ ๑๗ กันยายน ๒๕๖๕ (กรมอุตุนิยมวิทยา)



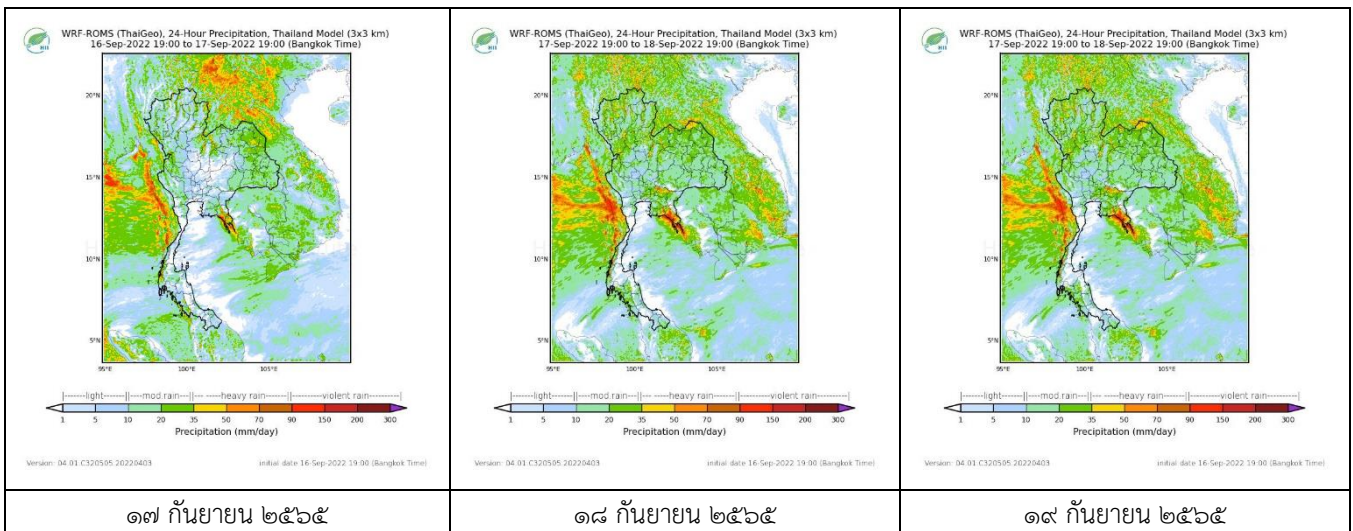
สถานีเขียงราย เวลา ๐๘.๓๐ น.



สถานีอุบลราชธานี เวลา ๐๘.๔๐ น.

จากเรดาร์ตรวจอากาศพบว่า มีกลุ่มเมฆฝนปกคลุมบริเวณภาคเหนือ และภาคตะวันออกเฉียงเหนือ

๖. แผนภาพคาดการณ์ฝนล่วงหน้า ๓ วัน (สถาบันสารสนเทศทรัพยากรน้ำ (องค์การมหาชน))



๑๗ กันยายน ๒๕๖๕

๑๘ กันยายน ๒๕๖๕

๑๙ กันยายน ๒๕๖๕

๗. สถานการณ์น้ำในแหล่งเก็บกักน้ำ ณ วันที่ ๑๖ กันยายน ๒๕๖๕ (กรมชลประทาน กรมทรัพยากรน้ำ และสทช.)

๗.๑ ปริมาณน้ำในอ่างฯ ๔๗,๗๒๗ ล้าน ลบ.ม. คิดเป็นร้อยละ ๖๗ (ปริมาณน้ำใช้การได้ ๒๔,๑๙๐ ล้าน ลบ.ม. คิดเป็นร้อยละ ๕๑) ปริมาณน้ำในอ่างฯ เทียบกับปี ๒๕๖๔ (๔๐,๘๑๑ ล้าน ลบ.ม. คิดเป็นร้อยละ ๕๘) มากกว่าปี ๒๕๖๔ จำนวน ๖,๙๑๖ ล้าน ลบ.ม. ปริมาณน้ำไหลลงอ่างฯ จำนวน ๔๕๗.๔๙ ลบ.ม. ปริมาณน้ำระบาย จำนวน ๑๘๑.๒๔ ล้าน ลบ.ม. สามารถรับน้ำได้อีก ๒๓,๑๙๙ ล้าน ลบ.ม.

อ่างเก็บน้ำ	ความจุที่ รณก. (ล้าน ลบ.ม.)	ปริมาณ น้ำในอ่าง		ปริมาณ น้ำใช้การได้		ปริมาณ น้ำไหลลงอ่าง		ปริมาณ น้ำระบาย		ปริมาณ น้ำรับได้ อีก (ล้าน ม. ^๓) <small>(ความจุที่รณก- ปริมาณน้ำ ปัจจุบัน)</small>
		ปริมาตร (ล้าน ม. ^๓)	% น้ำ เก็บ กัก	ปริมาตร (ล้าน ม. ^๓)	% น้ำใช้ การ	วันนี้ (ล้าน ม. ^๓)	เมื่อวาน (ล้าน ม. ^๓)	วันนี้ (ล้าน ม. ^๓)	เมื่อวาน (ล้าน ม. ^๓)	
๑.ภูมิพิล	๑๓,๔๖๒	๗,๙๓๙	๕๙	๔,๑๓๙	๔๓	๑๑๕.๐๔	๑๓๓.๘๖	๐.๕๐	๐.๕๐	๕,๕๒๓
๒.สิริกิติ์	๙,๕๑๐	๕,๗๕๖	๖๑	๒,๙๐๖	๔๔	๓๗.๐๒	๔๙.๑๐	๑.๘๗	๑.๙๔	๓,๗๕๔
๓.จุฬารัตน์	๑๖๔	๑๐๕	๖๔	๖๘	๕๔	๒.๑๗	๓.๓๙	๐.๐๐	๐.๐๐	๕๙

๔.อุบลรัตน์	๒,๔๓๑	๑,๕๒๔	๖๓	๙๔๓	๕๑	๖๖.๘๕	๖๙.๐๐	๒๕.๐๐	๒๕.๐๐	๙๐๗
๕.ลำปาง	๑,๙๘๐	๑,๔๒๐	๗๒	๑,๓๒๐	๗๐	๒๕.๔๗	๒๗.๖๙	๕.๕๑	๕.๔๙	๕๖๐
๖.สิรินธร	๑,๙๖๖	๑,๔๘๘	๗๖	๖๕๗	๖๘	๒๒.๙๓	๒๒.๘๓	๑๐.๐๓	๑๐.๐๐	๔๗๘
๗.ป่าสักชลสิทธิ์	๙๖๐	๓๘๑	๔๐	๓๗๘	๔๐	๓๖.๘๖	๓๖.๘๗	๒๗.๖๖	๖๗.๓๑	๕๗๙
๘.ศรีนครินทร์	๑๗,๗๔๕	๑๔,๓๓๘	๘๑	๔,๐๗๓	๕๕	๓๗.๒๖	๓๘.๖๔	๑๙.๙๘	๒๐.๐๑	๓,๔๐๗
๙.วชิราลงกรณ์	๘,๘๖๐	๕,๗๔๑	๖๕	๒,๗๒๙	๔๗	๒๒.๙๕	๒๒.๗๖	๑๐.๑๖	๙.๙๘	๓,๑๑๙
๑๐.ขุนด่านปราการชล	๒๒๔	๑๘๓	๘๑	๑๘๔	๘๒	๒.๖๑	๒.๑๙	๐.๐๖	๐.๐๖	๔๑
๑๑.รัชชประภา	๕,๖๓๙	๓,๔๑๗	๖๑	๒,๐๖๕	๔๘	๖.๓๐	๗.๐๐	๔.๖๔	๔.๐๑	๒,๒๒๒
๑๒.บางกลาง	๑,๔๕๔	๖๘๙	๔๗	๔๑๓	๓๕	๓.๒๓	๓.๙๙	๕.๙๕	๖.๐๑	๗๖๕

๗.๒ อ่างเก็บน้ำขนาดกลาง ๔๑๒ แห่ง มีปริมาณน้ำ ๔,๑๓๖ ล้าน ลบ.ม. (๘๐%) ปริมาณน้ำใช้การ ๓,๗๔๘ ล้าน ลบ.ม. (๗๘%)

๗.๓ แหล่งน้ำในพื้นที่นอกเขตชลประทาน ๑๐๒,๐๙๙ แห่ง มีปริมาณน้ำรวม ๗,๐๔๕ ล้าน ลบ.ม. (๘๓%)

๗.๔ แหล่งน้ำขนาดเล็กนอกเขตชลประทาน ๑๓๘ แห่ง ตรวจวัดโดยกรมทรัพยากรน้ำ เริ่มต้นฤดูฝน มีปริมาณน้ำ ๒๐๑.๖๐ ล้าน ลบ.ม. (๘๐%) ปริมาณน้ำปัจจุบัน ๒๕๐.๑๐ ล้าน ลบ.ม. (๙๒%)

ภูมิภาค	จำนวน (แห่ง)	ปริมาณรวม (ล้าน ลบ.ม.)	ปริมาณน้ำ (ล้าน ลบ.ม.)							ปัจจุบัน	
			เดือน							๑๔ ก.ย. ๖๕	ร้อยละ
			มี.ค. ๖๕	เม.ย. ๖๕	พ.ค. ๖๕	มิ.ย. ๖๕	ก.ค. ๖๕	ส.ค. ๖๕			
เหนือ	๑๗,๒๔๙	๑,๑๐๓	๖๗๓.๕๑	๕๙๒.๑๖	๕๔๔.๐๒	๖๐๙.๖๙	๕๗๓.๐๖	๗๖๔.๙๖	๘๖๖.๓๔	๘๗	
ตะวันออกเฉียงเหนือ	๕๔,๕๔๗	๓,๕๖๔	๒,๗๘๑.๙๙	๒,๖๐๑.๘๑	๒,๔๗๕.๐๕	๒,๘๐๙.๗๔	๒,๕๔๓.๙๑	๓,๔๕๕.๒๒	๓,๘๐๐.๘๐	๘๖	
กลาง	๑๖,๓๖๗	๑,๑๓๗	๑,๑๕๒.๑๗	๑,๐๘๒.๔๑	๙๖๗.๓๘	๙๔๐.๔๕	๘๖๗.๕๔	๑,๐๙๔.๓๕	๑,๒๐๙.๘๐	๗๙	
ตะวันออกเฉียงใต้	๗,๘๐๔	๖๓๕	๗๔๐.๓๙	๖๙๐.๓๒	๖๑๐.๑๕	๕๘๘.๐๙	๕๓๔.๒๓	๗๗๓.๙๙	๘๓๑.๗๕	๗๕	
ตะวันตก	๒,๕๐๖	๗๑๑	๑๕๙.๑๕	๑๕๓.๗๒	๑๔๐.๕๘	๑๓๖.๓๔	๑๓๒.๐๓	๑๑๖.๔๐	๑๑๙.๐๖	๖๕	
ใต้	๓,๖๒๖	๑,๓๑๙	๓๐๕.๓๘	๓๐๗.๓๘	๒๗๘.๖๖	๒๖๖.๕๐	๒๕๐.๓๐	๒๒๖.๓๑	๒๑๗.๑๔	๖๐	
รวม	๑๐๒,๐๙๙.๐๐	๘,๔๗๐	๕,๘๑๒.๕๙	๕,๔๒๗.๘๐	๕,๐๑๕.๘๓	๕,๓๕๐.๘๐	๔,๙๐๑.๐๘	๖,๔๓๑.๒๒	๗,๐๔๕.๘๙	๘๓	

๘. สถานการณ์น้ำในประเทศ ณ วันที่ ๑๑ - ๑๗ กันยายน ๒๕๖๕ (กรมชลประทาน)

สถานี	แม่น้ำ	อำเภอ	จังหวัด	ระดับตลิ่ง (ม. รทก.)	ระดับน้ำ (ม. รทก.)				แนวโน้ม	เปรียบเทียบระดับตลิ่ง
					พฤษภาคม	พฤษภาคม	พฤษภาคม	พฤษภาคม		
					๑๔ ก.ย.	๑๕ ก.ย.	๑๖ ก.ย.	๑๗ ก.ย.		
P.๑	ปิง	เมือง	เชียงใหม่	๓.๗๐	๓.๑๐	๓.๐๘	๒.๖๕	***	***	***
W.๑C	วัง	เมือง	ลำปาง	๕.๒๐	๓.๓๒	๓.๗๓	๓.๕๙	***	***	***
Y.๑๖	ยม	บางระกำ	พิษณุโลก	๗.๓๐	๘.๐๑	๘.๑๖	๘.๒๕	๘.๓๖	เพิ่มขึ้น	ล้นตลิ่ง
N.๗A	น่าน	เมือง	พิจิตร	๙.๘๗	๘.๘๐	๘.๙๔	๘.๙๓	๘.๘๔	ลดลง	-๑.๐๓
C.๒	เจ้าพระยา	เมือง	นครสวรรค์	๒๖.๒๐	๒๒.๘๒	๒๒.๘๙	๒๒.๘๙	๒๒.๙๑	เพิ่มขึ้น	-๓.๒๙
C.๑๓	เจ้าพระยา	สรรพยา	ชัยนาท	๑๖.๓๔	๑๔.๐๓	๑๔.๑๘	๑๔.๓๓	๑๔.๓๓	ทรงตัว	-๒.๐๑
M.๖A	มูล	สตึก	บุรีรัมย์	๗.๙๕	๖.๘๖	๖.๙๓	๖.๙๙	๗.๐๑	ทรงตัว	-๐.๙๔
M.๑๙๑	ลำตะคอง	เมือง	นครราชสีมา	๓.๕๐	๒.๒๓	๒.๓๐	๒.๕๓	๒.๖๔	เพิ่มขึ้น	-๐.๘๖
M.๗	มูล	เมือง	อุบลราชธานี	๗.๐๐	๗.๑๙	๗.๒๕	๗.๓๐	๗.๓๔	เพิ่มขึ้น	ล้นตลิ่ง
M.๖๙	ลำเซบก	ตระการพืชผล	อุบลราชธานี	๗.๓๐	๕.๖๒	๕.๘๗	๕.๘๖	๕.๗๙	ลดลง	-๑.๕๑
X.๖๔	คลองท่าแซะ	ท่าแซะ	ชุมพร	๑๗.๑๓	๘.๒๗	๘.๒๗	๘.๒๗	๘.๖๖	ทรงตัว	-๘.๔๗
X.๑๔๙	คลองกลาย	นบพิตำ	นครศรีธรรมราช	๓๓.๙๖	๒๗.๗๕	๒๗.๖๕	๒๗.๖๑	๒๗.๕๘	ลดลง	-๖.๓๘
X.๒๗๔	แม่น้ำโก-ลก	แว้ง	นราธิวาส	๒๔.๑๘	๑๘.๖๔	๑๘.๐๘	๑๘.๗๙	๑๘.๙๘	ลดลง	-๕.๒๐
X.๓๗A	แม่น้ำตาปี	พระแสง	สุราษฎร์ธานี	๑๑.๗๐	๗.๖๒	๗.๙๕	๗.๘๔	๗.๔๐	ลดลง	-๔.๓๐

*** ยังไม่ได้รับรายงาน

๙. สถานการณ์น้ำในพื้นที่ลุ่มน้ำโขง ณ วันที่ ๑๗ สิงหาคม ๒๕๖๕ (คณะกรรมการแม่น้ำโขง)

สถานี	ระดับอ้างอิง (ม.รทท.)	ระดับตลิ่ง (ม.)	ระดับน้ำ (ม.)		เทียบกับ ระดับตลิ่ง (ม.)	ระดับน้ำคาดการณ์ (ม.)				
			๑๖ ก.ย.	๑๗ ก.ย.		๑๘ ก.ย.	๑๙ ก.ย.	๒๐ ก.ย.	๒๑ ก.ย.	๒๒ ก.ย.
เขื่อนจันทอง (จีน)	-	-	-	-	-	-	-	-	-	-
เชียงแสน (เชียงราย)	๓๕๗.๑๑๐	๑๒.๘๐	๔.๖๒	๔.๖๗	-๘.๑๓	๔.๖๙	๔.๗๐	๔.๔๕	๔.๖๙	๔.๖๔
หลวงพระบาง (สปป.ลาว)	๒๖๗.๑๕๕	๑๘.๐๐	๑๑.๗๔	๑๑.๖๖	-๖.๓๔	๑๑.๖๔	๑๑.๖๒	๑๑.๕๘	๑๑.๕๖	๑๑.๕๔
เชียงคาน (เลย)	๑๙๔.๑๑๘	๑๖.๐๐	๑๐.๑๔	๑๐.๐๘	-๕.๙๒	๑๐.๐๖	๑๐.๐๔	๑๐.๐๐	๑๐.๐๔	๑๐.๐๒
เวียงจันทน์ (สปป.ลาว)	๑๕๘.๐๔๐	๑๒.๕๐	๗.๗๘	-	-	-	-	-	-	-
เมือง (หนองคาย)	๑๕๓.๖๔๘	๑๒.๒๐	๗.๗๔	๗.๘๐	-๔.๔	๗.๘๓	๗.๘๖	๗.๙๐	๗.๙๔	๗.๙๒
ปากซัน (สปป.ลาว)	๑๔๒.๑๒๕	๑๔.๕๐	๘.๕๐	-	-	-	-	-	-	-
เมือง (นครพนม)	๑๓๐.๙๖๑	๑๒.๐๐	๖.๙๕	๗.๐๑	-๔.๙๙	๗.๐๓	๗.๑๑	๗.๑๓	๗.๑๕	๗.๑๗
ท่าแขก (สปป.ลาว)	๑๒๙.๖๒๙	๑๔.๐๐	๘.๐๐	-	-	-	-	-	-	-
เมือง (มุกดาหาร)	๑๒๔.๒๑๙	๑๒.๕๐	๖.๔๗	๖.๕๙	-๕.๙๑	๖.๖๖	๖.๖๙	๖.๗๒	๖.๗๕	๖.๗๓
สะพานมิตรภาพ (สปป.ลาว)	๑๒๕.๔๑๐	๑๓.๐๐	๔.๘๘	-	-	-	-	-	-	-
โขงเจียม (อุบลราชธานี)	๘๙.๐๓๐	๑๔.๕๐	๘.๕๖	๘.๖๓	-๕.๘๗	๘.๖๕	๘.๖๙	๘.๗๒	๘.๗๓	๘.๖๙
ปากซ (สปป.ลาว)	๘๖.๔๙๐	๑๒.๐๐	๖.๘๖	-	-	-	-	-	-	-

***ไม่มีสถานการณ์

๑๐. สถานการณ์เตือนภัย Early Warning ณ วันที่ ๑๗ กันยายน ๒๕๖๕ (กรมทรัพยากรน้ำ)

การแจ้งเตือน	สถานี	การแจ้งเตือน	ช่วงเวลา
เตือนสีแดง (อพยพ)	-	-	-
เตือนสีเหลือง (เตือนภัย)	-	-	-
เตือนสีเขียว (เฝ้าระวัง)	บ้านผาใต้ ตำบลท่าตอน อำเภอแม่เมาะ จังหวัดเชียงใหม่ บ้านเปียงกอก ตำบลโป่งน้ำร้อน อำเภอฝาง จังหวัดเชียงใหม่ ที่ทำการน้ำตกรางรอง ตำบลหินตั้ง อำเภอเมืองนครนายก จังหวัดนครนายก บ้านดง* ตำบลสาริกา อำเภอเมืองนครนายก จังหวัดนครนายก	ปริมาณฝนสะสม ๑๒ ชั่วโมง ๙๓.๐ มิลลิเมตร ปริมาณฝนสะสม ๑๒ ชั่วโมง ๘๕.๐ มิลลิเมตร ปริมาณฝนสะสม ๑๒ ชั่วโมง ๘๒.๕ มิลลิเมตร ปริมาณฝนสะสม ๑๒ ชั่วโมง ๘๕.๐ มิลลิเมตร	๑๖ ก.ย.๖๕/๒๒.๕๑ น. ๑๖ ก.ย.๖๕/๒๓.๓๑ น. ๑๗ ก.ย.๖๕/๐๔.๐๔ น. ๑๗ ก.ย.๖๕/๐๔.๓๒ น.

***สำนักงานทรัพยากรน้ำภาคที่เกี่ยวข้องได้ดำเนินการแจ้งอาสาสมัครและเครือข่าย รวมถึงหน่วยงานที่เกี่ยวข้องในพื้นที่เสี่ยงภัยแล้ว

๑๑. พื้นที่ติดตามและเฝ้าระวังสถานการณ์ธรณีพิบัติภัย ณ วันที่ ๑๗ กันยายน ๒๕๖๕ (กรมทรัพยากรธรณี)

เนื่องจากในพื้นที่เสี่ยงดินถล่มมีฝนตกต่อเนื่อง ประกอบกับมีพื้นที่คาดการณ์ปริมาณน้ำฝนที่อาจก่อให้เกิดดินถล่ม โดยเฉพาะในบริเวณ ภาคเหนือ จังหวัดเชียงราย เชียงใหม่ พิชณุโลก เพชรบูรณ์ ภาคตะวันออกเฉียงเหนือ จังหวัดชัยภูมิ และภาคตะวันออก จังหวัดระยอง ตราด ศูนย์ปฏิบัติการธรณีพิบัติภัยจึงได้ทำการเฝ้าระวังและติดตามสถานการณ์ธรณีพิบัติภัยดินถล่มและน้ำป่าไหลหลากเป็นพิเศษ และจะทำการแจ้ง อาสาสมัครเครือข่ายในพื้นที่เสี่ยงภัยต่อไป

๑๒. เหตุการณ์วิกฤตน้ำปัจจุบัน ณ วันที่ ๑๗ กันยายน ๒๕๖๕ [เวลา ๑๕.๐๐ น. (เมื่อวาน) - ๐๘.๐๐ น. (วันนี้)]

- อุดรธานี ช่วงเย็นวานนี้ (๑๖ ก.ย.) มีฝนตกลงมาอย่างหนักในเขตอำเภอเมืองอุดรธานี นานกว่า ๑ ชั่วโมง ทำให้เครื่องสูบน้ำใต้ดินระบายน้ำไม่ทัน ถนนหลายสายในเขตเทศบาลนครอุดรธานี เปลี่ยนเป็นลำคลองทันที โดยเฉพาะถนนโพศรี บริเวณสี่แยก อบจ.อุดรธานี พิพิธภัณฑสถานเมืองอุดรธานี ไปถึงสี่แยกกวีที่แห่มเมือง น้ำท่วมสูงประมาณ ๕๐ เซนติเมตร รถเล็กไม่สามารถผ่านได้ ส่วนถนนศรีสุข ถนนศรีชมชื่น ถนนพรหมประกาย ถนนพะนิมตตลอดสาย ถนนนิตโย บริเวณสนามกีฬาเวสสุวรณ มีน้ำท่วมสูงประมาณ ๓๐-๔๐ เซนติเมตร ทำให้รถติด โดยมีเจ้าหน้าที่ป้องกันและบรรเทาสาธารณภัย เทศบาลนครอุดรธานี ตำรวจจราจร ออกมาบริการประชาชนและนักเรียน ช่วยระบายรถออกจากการตรวจสอบเครื่องสูบน้ำ

ขนาดใหญ่ได้ดิน บริเวณสี่แยกวิทีแหมมเนือง ถนนโพศรี ยังทำงานได้ปกติ แต่สูบน้ำออกจากตัวเมืองไม่ทัน เพราะฝนมีปริมาณมากและตกลงมาอย่างหนักและต่อเนื่องกว่า ๑ ชั่วโมง

- **พระนครศรีอยุธยา** เมื่อวานนี้ มีกลุ่มชาวบ้านจากตำบลท่าดินแดง อำเภอผักไห่ รวมตัวกันที่สำนักงานชลประทานที่ ๑๒ โครงการส่งน้ำและบำรุงรักษาผักไห่ เพื่อเรียกร้องให้มีการเปิดประตูระบายน้ำเพิ่ม หลังได้รับผลกระทบจากน้ำท่วมขังภายในชุมชน สูงประมาณ ๒ เมตร นานร่วมเดือน ชาวบ้าน เปิดเผยว่า เนื่องจากกรมชลประทานไม่ยอมเปิดประตูระบายน้ำ เพื่อผันน้ำเข้าทุ่งรับน้ำตามที่สัญญาไว้ จึงทำให้น้ำที่ท่วมขังอยู่ไหลไปไหนไม่ได้ ประกอบกับในช่วงนี้ น้ำเหนือไหลมาสมทบเพิ่ม ระดับน้ำท่วมจึงเพิ่มสูงขึ้นอีก ซึ่งหากไม่มีการเปิดประตูระบายน้ำตามที่เรียกร้องไป ชาวบ้านจะปิดถนนบริเวณสายเสนา-ผักไห่ หน้าที่ทำการสำนักงานดังกล่าว

ด้าน นายอำเภอผักไห่ และ ผู้อำนวยการโครงการส่งน้ำและบำรุงรักษาผักไห่ ร่วมกันประชุมหาทางออกกับหน่วยงานที่เกี่ยวข้อง ใช้เวลาประมาณ ๓๐ นาที ได้จึงได้ข้อยุติ โดยผู้อำนวยการโครงการส่งน้ำและบำรุงรักษาผักไห่ เปิดเผยว่า จะเปิดประตูระบายน้ำผักไห่ทั้ง ๓ บาน บานละ ๑.๘๐ เมตร ประตูระบายคลองเจ้าเจ็ดบางยี่หน จะเปิดประตูระบายน้ำเพิ่มขึ้นเป็น ๓ เมตร ส่วนประตูระบายน้ำตามคลองต่าง ๆ ที่จะทำให้น้ำเข้าทุ่งรับน้ำจะเปิดประมาณ ๒๐ เซนติเมตร เพื่อลดแรงกดดันของชาวบ้านให้เบาลง

- **สิงห์บุรี** อีกหนึ่งความเดือดร้อนของสถานการณ์น้ำท่วมขัง ที่หมู่ ๘ ตำบลโพชนไก่ อำเภอบางระจัน จังหวัดสิงห์บุรี หลังฝนตกต่อเนื่องเกิดน้ำท่วมขัง บริเวณถนนเลียบสะพานข้ามแม่น้ำน้อย ลึกประมาณ ๕๐ เซนติเมตร เป็นระยะทางประมาณยาว ๕๐ เมตร ซึ่งน้ำที่ท่วมขังยังพื้นที่ดังกล่าวเริ่มเน่าเสียและส่งกลิ่นเหม็นแล้ว เนื่องจากทำท่อระบายน้ำมีเศษซากผักตบชวาขวางทางระบายน้ำไว้ ผู้อำนวยการโครงการส่งน้ำและบำรุงรักษาชั้นสูงตร จังหวัดสิงห์บุรี พร้อมด้วยเจ้าหน้าที่ที่เกี่ยวข้อง ตรวจสอบสถานที่ดังกล่าว พบว่ามีน้ำท่วมขังจริง และเริ่มมีกลิ่นเหม็นแล้ว ซึ่งพื้นที่ถนนดังกล่าวเป็นที่ลุ่มต่ำจึงเกิดน้ำท่วมขังได้ง่ายหากเกิดฝนตก สำหรับการแก้ไขปัญหา ทางเจ้าหน้าที่จะเร่งสูบน้ำออกให้หมด ก่อน และจะไล่เปิดฝาล้างท่อระบายน้ำ โดยจะใช้แรงดันน้ำสูงฉีดล้างสิ่งกีดขวางทางระบายน้ำออกให้หมด และจะดำเนินการให้แล้วเสร็จโดยเร็ว

- **ตาก** สถานการณ์น้ำจากแม่น้ำวังไหลทะลักพังกั้นน้ำ เข้าท่วมบ้านเรือนชาวบ้านในอำเภอสามเภา โดยเฉพาะตำบลวังจันทร์ ถูกน้ำท่วมถึง ๓ หมู่บ้าน ประมาณ ๕๐๐ หลังคาเรือน พื้นที่การเกษตรได้รับความเสียหายนับหมื่นไร่ ชาวบ้านต่างพากันย้ายสิ่งของ รวมถึงรถยนต์และรถจักรยานยนต์ไปไว้บนถนน พร้อมเร่งย้ายผู้ป่วยติดเตียงออกจากหมู่บ้านไปยังที่ปลอดภัยแล้ว นอกจากนี้ ขณะที่ชาวบ้านต่างเร่งอพยพหนีน้ำกัน ก็มีชาวบ้านเสียชีวิตถึง ๒ คน คนแรกเป็นชายอายุ ๔๔ ปี ประสบอุบัติเหตุถูกไฟฟ้าช็อตเสียชีวิตขณะย้ายของหนีน้ำ ส่วนอีกคน หญิงอายุ ๔๕ ปี เป็นลมหมดสติ ขณะขนย้ายสิ่งของหนีน้ำที่กำลังไหลท่วมบ้าน จนเสียชีวิตในเวลาต่อมา ซึ่งทางเจ้าหน้าที่ฝ่ายปกครอง และหน่วยงานต่างๆ กำลังเร่งช่วยเหลือในพื้นที่ประสบภัยดังกล่าวแล้ว

๑๓. สถานการณ์ภาวะน้ำท่วม และสถานการณ์ฝนแล้ง/ฝนทิ้งช่วง ณ วันที่ ๑๗ กันยายน ๒๕๖๕ (ปก.)

สถานการณ์อุทกภัย

ร่องมรสุมเลื่อนลงมาพาดผ่านภาคเหนือตอนกลาง ภาคตะวันออกเฉียงเหนือตอนบน และ ภาคกลางตอนบน ประกอบกับมรสุมตะวันตกเฉียงใต้ที่พัดปกคลุมทะเลอันดามัน ประเทศไทย และอ่าวไทย จะมีกำลังแรงขึ้น ทำให้มีฝนเพิ่มขึ้น โดยมีฝนตกหนักถึงหนักมากบางพื้นที่ ส่งผลให้เกิดน้ำท่วมฉับพลัน น้ำป่าไหลหลาก น้ำท่วมขัง น้ำล้นตลิ่ง ในระหว่างวันที่ ๔ - ๑๗ ก.ย. ๖๕ มีสถานการณ์อุทกภัยในพื้นที่ ๓๕ จ. (เชียงราย เชียงใหม่ แม่ฮ่องสอน แพร่ ลำปาง ลำพูน พะเยา น่าน สุโขทัย ตาก พิษณุโลก เพชรบูรณ์ เลย อุดรธานี หนองบัวลำภู ชัยภูมิ ขอนแก่น รอยเอ็ด กาฬสินธุ์ มหาสารคาม บุรีรัมย์ ศรีสะเกษ สมุทรปราการ สุพรรณบุรี อุทัยธานี สิงห์บุรี ปทุมธานี นนทบุรี สระแก้ว ฉะเชิงเทรา ชลบุรี ระยอง จันทบุรี ตราด ตรัง) ๙๓ อ. ๒๐๑ ต. ๗๗๘ ม. ประชาชนได้รับผลกระทบ ๑๔๒,๘๑๓ครัวเรือน และกรุงเทพมหานคร มีผู้ได้รับบาดเจ็บ ๕ ราย (จ.อุดรธานี สาเหตุถูกไฟฟ้าช็อต) ไม่มีผู้เสียชีวิต ปัจจุบันยังคงมีสถานการณ์ในพื้นที่ ๗ จ. (ตาก อุดรธานี สิงห์บุรี ปทุมธานี สมุทรปราการ ระยอง จันทบุรี) ๒๐ อ. ๕๔ ต. ๓๔๓ ม. และกรุงเทพมหานคร ๑๕ เขต ๓๔ แขวง ประชาชนได้รับผลกระทบ ๑๕,๕๔๕ ครัวเรือน

๑๔. การคาดหมายลักษณะอากาศ ๗ วันข้างหน้า (ระหว่างวันที่ ๑๖ กันยายน - ๒๒ กันยายน ๒๕๖๕)

ในช่วงวันที่ ๑๗ - ๒๒ ก.ย. ๖๕ บริเวณความกดอากาศสูงหรือมวลอากาศเย็นจากประเทศจีนจะแผ่ลงมาปกคลุมประเทศไทยตอนบนและเวียดนามตอนบน ส่งผลให้ร่องมรสุมจะเลื่อนลงมาพาดผ่านภาคเหนือ ภาคกลาง และภาคตะวันออกเฉียงเหนือ ประกอบกับมรสุมตะวันตกเฉียงใต้ที่พัดปกคลุมทะเลอันดามัน ประเทศไทย และอ่าวไทยจะมีกำลังแรงขึ้น ทำให้ประเทศไทยมีฝนเพิ่มขึ้น กับมีฝนตกหนักถึงหนักมากและมีลมกระโชกแรงบางแห่งบริเวณภาคเหนือ ภาคตะวันออกเฉียงเหนือ ภาคกลาง รวมทั้งกรุงเทพมหานครและปริมณฑล ภาคตะวันออก และภาคใต้ สำหรับคลื่นลมบริเวณทะเลอันดามันและอ่าวไทยจะมีกำลังแรงขึ้น โดยทะเลอันดามันตอนบนและอ่าวไทยมีคลื่นสูง ๑ - ๒ เมตร บริเวณที่มีฝนฟ้าคะนองคลื่นสูงมากกว่า ๒ เมตร

๑๕. ความช่วยเหลือภัยแล้งสะสมของกรมทรัพยากรน้ำ

ความช่วยเหลือในพื้นที่ประสบปัญหาภัยแล้ง ตั้งแต่วันที่ ๑ ตุลาคม ๒๕๖๔ - ๑๕ กันยายน ๒๕๖๕

หน่วยงาน	จังหวัด	ปริมาณการ สูบน้ำ (ลบ.ม.)	ปริมาณการ แจกจ่ายน้ำ สะอาด (ลิตร)	น้ำดื่ม บรรจุ ขวด (ขวด)	ประโยชน์ที่ได้รับ		
					อุปโภค-บริโภค		พื้นที่เกษตร (ไร่)
					ครัวเรือน	ประชากร	
ภาค ๑	ลำปาง	๓๙๗,๘๐๐	๒,๓๙๓,๙๘๙	๗,๓๔๐	๑๖๗,๖๗๘	๔๔๗,๘๕๒	๒,๑๐๐
	ลำพูน	๓๓๙,๐๐๐	-	-	-	-	๑,๐๐๐
	เชียงใหม่	-	๑๗๙,๖๒๒	๖๐๐	๒๑,๒๐๑	๘๗,๖๗๕	-
	แม่ฮ่องสอน	-	๑๗๓,๓๖๙	-	๙,๒๔๘	๖๐,๙๘๖	-
	เชียงราย	๑๘๒,๐๐๐	๕๑๒,๖๘๔	๓๖๐	๕๗,๖๗๑	๑๗๙,๒๗๗	-
	กำแพงเพชร	-	๑๗๒,๒๖๔	-	๔๔,๑๒๕	๑๗๙,๓๑๐	-
ภาค ๒	นครสวรรค์	๒,๐๑๗,๔๔๐	๓๖,๐๐๐	-	๑,๔๗๔	๑,๖๐๐	๑,๙๐๐
	เพชรบูรณ์	๒๑๗,๐๘๐	-	-	๔๗๗	-	๘๐๐
	สระบุรี	-	๙๖,๐๐๐	-	-	๓๐๐	-
ภาค ๓	อุดรธานี	๓,๕๓๐,๒๐๐	๑๓๒,๐๐๐	-	๖,๒๐๕	๑๙,๘๔๙	๑,๒๗๐
	เลย	๔๘,๐๐๐	-	-	๔๔๕	๑,๓๗๗	๒,๐๐๐
	สกลนคร	๑,๐๖๗,๐๐๐	-	-	๑๓๕	๑๓๕	๖,๕๐๐
ภาค ๔	ขอนแก่น	๑,๔๖๙,๘๘๐	-	-	๒,๕๔๓	๙,๖๗๓	-
	มหาสารคาม	๖๓๔,๕๘๐	-	-	๒,๐๙๐	๗,๙๙๑	-
ภาค ๕	นครราชสีมา	๑,๔๕๙,๐๐๐	-	-	๔,๖๖๗	๑๗,๒๐๗	๔,๘๐๐
	ศรีสะเกษ	๑๖๒,๐๐๐	-	-	๘๖๑	๔,๒๘๒	-
	บุรีรัมย์	๓๐๐,๐๐๐	-	-	๑,๐๓๕	๔,๐๙๕	-
ภาค ๖	ปราจีนบุรี	๑,๘๐๘,๐๐๐	-	-	๒,๐๕๐	๖,๒๕๐	๑,๕๘๐
	จันทบุรี	๓,๓๕๘,๘๐๐	-	-	๓,๒๘๗	๗,๗๑๖	๕,๑๒๒
	ระยอง	๗๗,๖๐๐	-	-	๒๖๙	๕๒๘	๕๘๐
	สระแก้ว	๙๖๙,๖๐๐	-	-	๑๖,๙๑๐	๕๐,๐๐๐	-
ภาค ๗	กาญจนบุรี	๑๒,๙๖๐	-	-	๑๐	๓๐	๕๐๐
	ราชบุรี	๖๘,๐๔๐	-	-	๙๐	๑๖๘	-
ภาค ๘	นครศรีธรรมราช	๔๗๗,๙๐๐	-	-	๑,๑๑๕	๓,๓๕๔	๘,๕๕๐
	ยะลา	๒๒๘,๔๒๐	-	-	๖๕๐	๒,๕๐๐	๑,๕๐๐
ภาค ๙	น่าน	-	๔๕,๓๕๐	-	-	๙๕	-
	อุดรดิตถ์	๑๙๖,๙๖๐	๓๖๑,๗๐๐	๑,๐๐๘	๓,๕๐๖	๑๐,๓๓๓	-
	พิษณุโลก	๑๗๓,๗๖๐	-	๗,๙๐๐	๙๖	๒,๑๕๐	-
	สุโขทัย	๑๘๑,๕๐๐	-	๖๒๐	๒๐๐	๕๗๐	๒,๐๐๐
	พิจิตร	๕๒,๕๖๐	-	-	๗๐	๓๕๐	-
	แพร่	๓,๕๑๗,๘๔๐	-	-	๑,๑๖๐	๓,๑๑๐	๗,๕๐๐

ภาค ๑๐	สุราษฎร์ธานี	๑,๓๐๘,๘๐๐	๕๖๘,๐๐๐	-	๑๕๐	๖๘๘	๓,๑๐๐
ภาค ๑๑	อำนาจเจริญ	๒๖๕,๗๐๐	-	-	๓,๔๐๑	๙,๐๑๑	๘๓
	ยโสธร	๓๔,๓๒๐	-	-	๕๒๓	๑,๗๐๐	๒๐
	อุบลราชธานี	๕๑,๒๐๐	-	-	๘๖๑	๓,๔๐๐	๒๐
	๓๕ จังหวัด	๒๔,๖๐๗,๙๔๐	๔,๕๗๐,๙๗๘	๑๗,๘๒๘	๓๕๔,๒๐๓	๑,๑๒๓,๕๖๒	๕๐,๙๒๕

จึงเรียนมาเพื่อโปรดทราบ

นายภาดล ถาวรภักดิ์
อธิบดีกรมทรัพยากรน้ำ
ประธานคณะทำงานศูนย์ปฏิบัติการ
ทรัพยากรธรรมชาติและสิ่งแวดล้อม (ด้านทรัพยากรน้ำ)