



**รายงานการเฝ้าระวังติดตามสถานการณ์น้ำและความช่วยเหลือ
ศูนย์ปฏิบัติการทรัพยากรธรรมชาติและสิ่งแวดล้อม (ด้านทรัพยากรน้ำ)
กระทรวงทรัพยากรธรรมชาติและสิ่งแวดล้อม**

ศูนย์ป้องกันวิกฤติน้ำ กรมทรัพยากรน้ำ

โทรศัพท์ ๐ ๒๒๓๑ ๖๐๐๐ ต่อ ๖๔๔๕ โทรสาร ๐ ๒๒๔๘ ๖๖๒๙ www.dwr.go.th IDLine: mekhalawoc Email: mekhala@dwr.mail.go.th

ศูนย์เทคโนโลยีสารสนเทศทรัพยากรน้ำบาดาล กรมทรัพยากรน้ำบาดาล

โทรศัพท์ ๐ ๒๖๖๖ ๗๐๙๐ โทรสาร ๐ ๒๖๖๖ ๗๑๐๐ www.dgr.go.th Email: itcenter@dgr.mail.go.th

สำนักงานนโยบายและแผนทรัพยากรธรรมชาติและสิ่งแวดล้อม

โทรศัพท์ ๐ ๒๒๖๕๖๕๐๐ www.onep.go.th Email: webmaster@onep.go.th

กรมทรัพยากรธรณี

โทรศัพท์ ๐ ๒๖๒๑๙๕๐๐ www.dmr.go.th Email: webmaster@dmr.mail.go.th

รายงานฉบับที่ ๕๒๕/๒๕๖๕

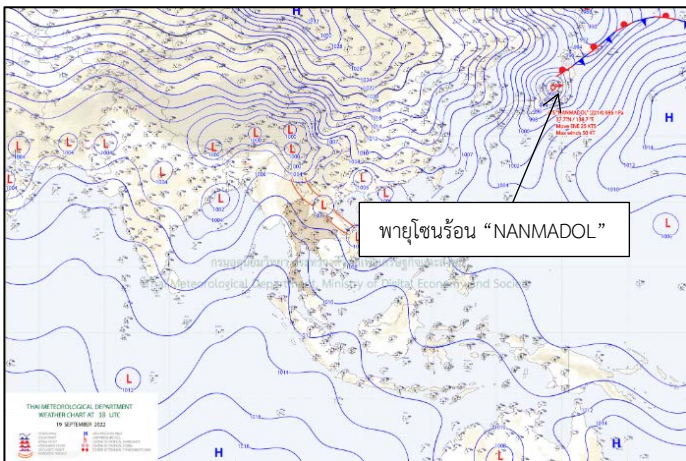
เวลา ๐๘.๐๐ น.

วันที่ ๒๐ กันยายน ๒๕๖๕

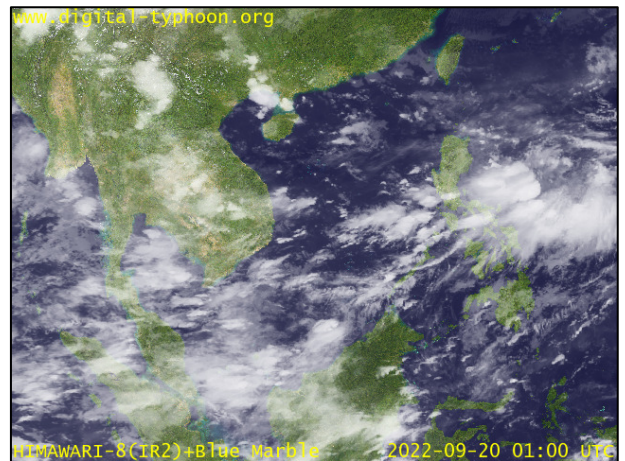
เรียน รมว.ทส. เลขานุการ รมว.ทส. ที่ปรึกษา รมว.ทส. ปกท.ทส. รอง ปกท.ทส. อทน. อทบ. และหน่วยงานที่เกี่ยวข้อง

๑. สภาวะอากาศ เวลา ๐๖.๐๐ น. (กรมอุตุนิยมวิทยา)

พยากรณ์อากาศ ๒๔ ชั่วโมงข้างหน้า ร่องมรสุมพาดผ่านประเทศเมียนมาและประเทศลาวตอนบน เข้าสู่หย่อมความกดอากาศต่ำบริเวณประเทศเวียดนามตอนกลาง ประกอบกับมรสุมตะวันตกเฉียงใต้ที่พัดปกคลุมทะเลอันดามัน ภาคใต้ และอ่าวไทยมีกำลังปานกลาง ลักษณะเช่นนี้ทำให้ประเทศไทยยังคงมีฝนตกหนักบางพื้นที่ในภาคเหนือ ภาคตะวันออกเฉียงเหนือ และภาคตะวันออก ขอให้ประชาชนในบริเวณดังกล่าว ระวังอันตรายจากฝนตกหนักและฝนที่ตกสะสม ซึ่งอาจทำให้เกิดน้ำท่วมฉับพลันและน้ำป่าไหลหลาก โดยเฉพาะพื้นที่ลาดเชิงเขาใกล้ทางน้ำไหลผ่านและพื้นที่ลุ่มในระยะนี้ไว้ด้วย

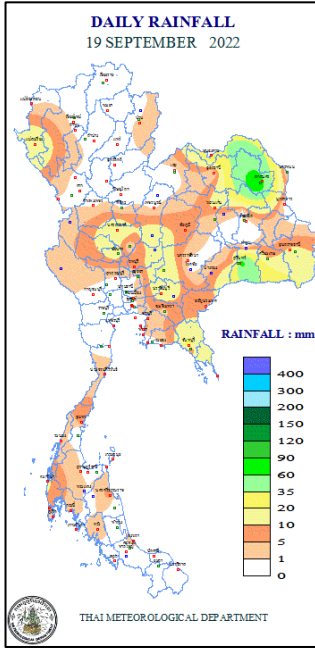


แผนที่อากาศ วันที่ ๒๐ ก.ย. ๒๕๖๕ เวลา ๐๑.๐๐ น.



ภาพถ่ายดาวเทียม วันที่ ๒๐ ก.ย. ๒๕๖๕ เวลา ๐๘.๐๐ น.

๒. ปริมาณฝนสะสม ณ เวลา ๐๗.๐๐น.(เมื่อวาน) - ๐๗.๐๐ น.(วันนี้) (กรมอุตุนิยมวิทยา)



จุดตรวจวัด	ปริมาณฝน (มม.)
จ.สกลนคร (สภข.)	๙๕.๖
จ.สุรินทร์	๗๕.๐
จ.หนองคาย	๓๒.๖
จ.จันทบุรี	๒๔.๐
จ.นครราชสีมา (ปากช่อง สภข.)	๒๑.๖
จ.นครสวรรค์	๑๙.๘
จ.แม่ฮ่องสอน (แม่สะเรียง)	๑๙.๔

๓. ปริมาณฝนสะสมของพื้นที่ลาดเชิงเขา ๑๒ ชม. ที่ผ่านมา (กรมทรัพยากรน้ำ)

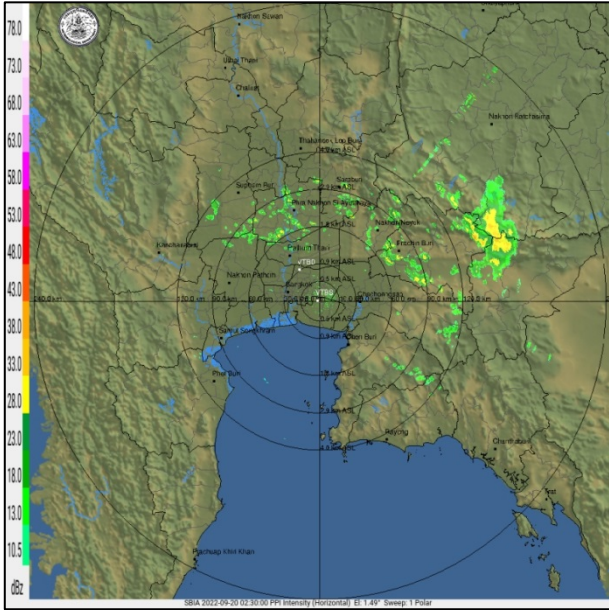
รหัสสถานี	จุดตรวจวัด	ปริมาณฝน (มม./๑๒ ชม.)
STN๑๕๘๗	บ้านกลุ่มตาขวัญ ต.คลองไถ่ อ.คลองหาด จ.สระแก้ว	๕๖.๐
STN๐๓๔๐	บ้านน้ำพี ต.ทุ่งช้าง อ.ทุ่งช้าง จ.น่าน	๔๕.๐
STN๐๓๔๘	บ้านบ่อหลวง ต.บ่อเกลือใต้ อ.บ่อเกลือ จ.น่าน	๔๔.๕
STN๐๙๙๘	บ้านเขาเลื่อมใต้ ต.คลองหาด อ.คลองหาด จ.สระแก้ว	๓๗.๕
STN๐๑๘๕	บ้านน้ำมิด ต.เปือ อ.เขียงกลาง จ.น่าน	๓๖.๐
STN๑๕๔๖	บ้านห้วยปุด ต.ภูคา อ.ปัว จ.น่าน	๓๖.๐
STN๑๗๙๐	บ้านดง ต.สาริกา อ.เมืองนครนายก จ.นครนายก	๓๒.๐
STN๐๐๘๖	บ้านสกาดกลาง ต.สกาด อ.ปัว จ.น่าน	๓๐.๕
STN๐๓๓๗	บ้านผาน้ำน้อย ต.พญาแก้ว อ.เขียงกลาง จ.น่าน	๒๙.๐
STN๐๓๐๗	บ้านปางตอง ต.แม่อุคอ อ.ขุนยวม จ.แม่ฮ่องสอน	๒๘.๐

๔. ค่าความชื้นในดิน (กรมทรัพยากรน้ำ/คณะกรรมการแม่โขง)

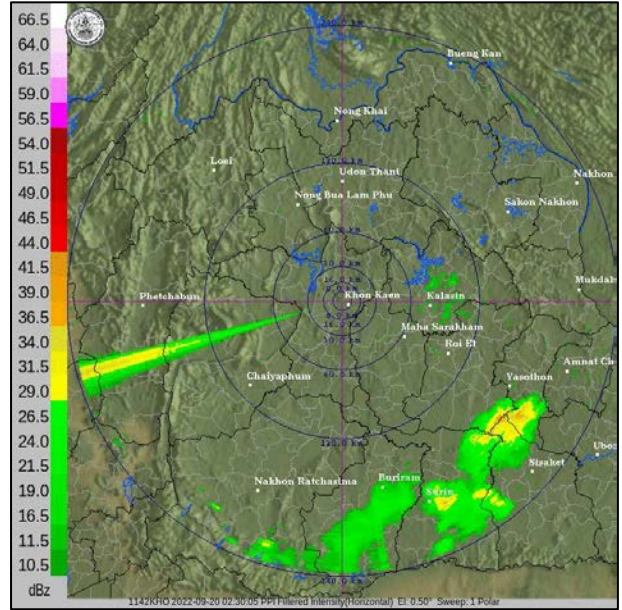
ภูมิภาค	ความชื้นในดิน [-] ๑ ส.ค. ๖๕	ความชื้นในดิน [-] ๑๒ ก.ย. ๖๕	แนวโน้ม
เหนือ	๒๐-๔๐	๔๐-๖๐	เพิ่มขึ้น
กลาง	๔๐-๖๐	๖๐-๘๐	เพิ่มขึ้น
ตะวันออกเฉียงเหนือ	๔๐-๖๐	๖๐-๘๐	เพิ่มขึ้น
ตะวันออก	๔๐-๖๐	๖๐-๘๐	เพิ่มขึ้น
ตะวันตก	๒๐-๔๐	๒๐-๔๐	ทรงตัว
ใต้	๔๐-๖๐	๔๐-๖๐	ทรงตัว

หมายเหตุ : ความชื้นในดิน ๐ หมายถึง ดินที่แห้งสนิท และ ๑๐๐ หมายถึง ดินที่อิ่มน้ำ

๕. เรดาร์ตรวจอากาศ ณ วันที่ ๒๐ กันยายน ๒๕๖๕ (กรมอุตุนิยมวิทยา)



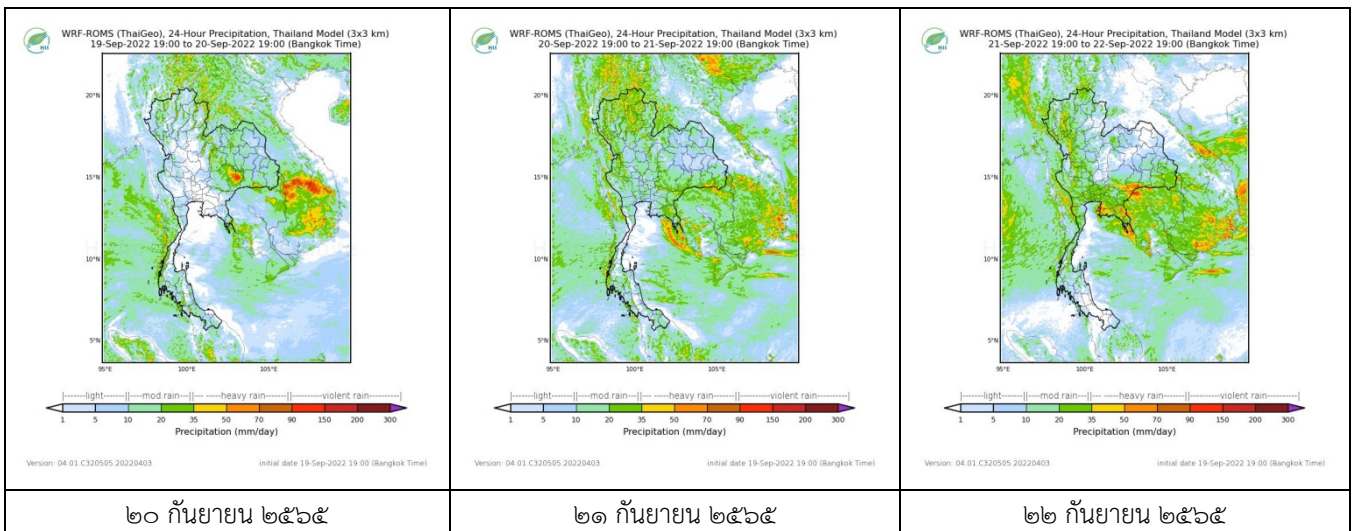
สถานีสุวรรณภูมิ เวลา ๐๘.๓๐ น.



สถานีขอนแก่น เวลา ๐๘.๓๐ น.

จากเรดาร์ตรวจอากาศพบว่ามียกลุ่มเมฆฝนปกคลุมทั่วทุกภาคของประเทศไทย

๖. แผนภาพคาดการณ์ฝนล่วงหน้า ๓ วัน (สถาบันสารสนเทศทรัพยากรน้ำ (องค์การมหาชน))



๒๐ กันยายน ๒๕๖๕

๒๑ กันยายน ๒๕๖๕

๒๒ กันยายน ๒๕๖๕

๗. สถานการณ์น้ำในแหล่งเก็บกักน้ำ ณ วันที่ ๑๙ กันยายน ๒๕๖๕ (กรมชลประทาน กรมทรัพยากรน้ำ และสทช.)

๗.๑ ปริมาณน้ำในอ่างฯ ๔๘,๓๘๙ ล้าน ลบ.ม. คิดเป็นร้อยละ ๖๘ (ปริมาณน้ำใช้การได้ ๒๔,๘๕๒ ล้าน ลบ.ม. คิดเป็นร้อยละ ๕๒) ปริมาณน้ำในอ่างฯ เทียบกับปี ๒๕๖๔ (๔๑,๖๕๔ ล้าน ลบ.ม. คิดเป็นร้อยละ ๕๙) มากกว่าปี ๒๕๖๔ จำนวน ๖,๗๓๕ ล้าน ลบ.ม. ปริมาณน้ำไหลลงอ่างฯ จำนวน ๓๗๔.๓๘ ลบ.ม. ปริมาณน้ำระบาย จำนวน ๑๕๕.๓๐ ล้าน ลบ.ม. สามารถรับน้ำได้อีก ๒๒,๕๓๘ ล้าน ลบ.ม.

อ่างเก็บน้ำ	ความจุที่ รณก. (ล้าน ลบ.ม.)	ปริมาณ น้ำในอ่าง		ปริมาณ น้ำใช้การได้		ปริมาณ น้ำไหลลงอ่าง		ปริมาณ น้ำระบาย		ปริมาณ น้ำรับได้ อีก (ล้าน ม. ^๓) <small>(ตรวจที่รณ- ปริมาณน้ำ ปัจจุบัน)</small>
		ปริมาตร (ล้าน ม. ^๓)	% น้ำ เก็บ กัก	ปริมาตร (ล้าน ม. ^๓)	% น้ำใช้ การ	วันนี้ (ล้าน ม. ^๓)	เมื่อวาน (ล้าน ม. ^๓)	วันนี้ (ล้าน ม. ^๓)	เมื่อวาน (ล้าน ม. ^๓)	
๑.ภูมิพิล	๑๓,๔๖๒	๘,๒๑๑	๖๑	๔,๔๑๑	๔๖	๗๐.๖๘	๘๗.๖๑	๐.๕๐	๐.๕๐	๕,๐๒๐
๒.สิริกิติ์	๙,๕๑๐	๕,๘๔๕	๖๑	๒,๙๙๕	๔๕	๓๑.๓๒	๓๕.๓๐	๒.๐๑	๑.๙๙	๑,๒๙๙
๓.จุฬารัตน์	๑๖๔	๑๑๐	๖๗	๗๓	๕๗	๑.๖๒	๑.๖๐	๐.๐๐	๐.๐๐	-๕,๖๘๑

๔.อุบลรัตน์	๒,๔๓๑	๑,๖๖๒	๖๘	๑,๐๘๑	๕๘	๖๕.๙๙	๗๑.๔๑	๒๕.๐๐	๒๕.๐๐	๒,๓๒๑
๕.ลำปาง	๑,๙๘๐	๑,๔๗๐	๗๔	๑,๓๗๐	๗๓	๑๗.๔๑	๑๙.๙๖	๕.๖๐	๕.๕๘	๓๑๘
๖.สิรินธร	๑,๙๖๖	๑,๕๑๘	๗๗	๖๘๖	๖๐	๒๕.๗๙	๒๐.๗๕	๑๐.๒๙	๑๐.๒๒	๔๙๖
๗.ป่าสักชลสิทธิ์	๙๖๐	๓๘๔	๔๐	๓๘๑	๔๐	๒๓.๑๙	๒๘.๐๐	๒๔.๒๒	๒๗.๔๓	-๕๕๘
๘.ศรีนครินทร์	๑๗,๗๔๕	๑๔,๓๖๐	๘๑	๔,๐๙๕	๕๕	๓๑.๗๒	๒๔.๖๒	๑๕.๐๑	๒๐.๐๖	๑๗,๓๖๑
๙.วชิราลงกรณ์	๘,๘๖๐	๕,๗๗๗	๖๕	๒,๗๖๕	๔๗	๒๒.๙๗	๒๒.๙๑	๑๐.๑๔	๑๐.๐๘	-๕,๕๐๐
๑๐.ขุนด่านปราการชล	๒๒๔	๑๙๔	๘๗	๑๘๙	๘๖	๓.๖๔	๔.๓๖	๐.๘๔	๐.๐๖	-๕,๕๕๓
๑๑.รัชชประภา	๕,๖๓๙	๓,๔๑๗	๖๑	๒,๐๖๕	๔๘	๓.๒๔	๔.๑๙	๒.๙๑	๕.๒๐	๕,๔๔๕
๑๒.บางกลาง	๑,๔๕๔	๖๘๖	๔๗	๔๑๐	๓๕	๔.๑๓	๔.๑๑	๔.๐๓	๔.๐๑	-๑,๙๖๓

๗.๒ อ่างเก็บน้ำขนาดกลาง ๔๑๒ แห่ง มีปริมาณน้ำ ๔,๑๖๑ ล้าน ลบ.ม. (๘๐%) ปริมาณน้ำใช้การ ๓,๗๗๕ ล้าน ลบ.ม. (๗๙%)

๗.๓ แหล่งน้ำในพื้นที่นอกเขตชลประทาน ๑๐๒,๐๙๙ แห่ง มีปริมาณน้ำรวม ๗,๐๙๘ ล้าน ลบ.ม. (๘๔%)

๗.๔ แหล่งน้ำขนาดเล็กนอกเขตชลประทาน ๑๓๘ แห่ง ตรวจวัดโดยกรมทรัพยากรน้ำ เริ่มต้นฤดูฝน มีปริมาณน้ำ ๒๐๑.๖๐ ล้าน ลบ.ม. (๘๐%) ปริมาณน้ำปัจจุบัน ๒๔๘.๔๐ ล้าน ลบ.ม. (๙๑%)

ภูมิภาค	จำนวน (แห่ง)	ปริมาณรวม (ล้าน ลบ.ม.)	ปริมาณน้ำ (ล้าน ลบ.ม.)							
			เดือน						ปัจจุบัน	
			มี.ค. ๖๕	เม.ย. ๖๕	พ.ค. ๖๕	มิ.ย. ๖๕	ก.ค. ๖๕	ส.ค. ๖๕	๑๙ ก.ย. ๖๕	ร้อยละ
เหนือ	๑๗,๒๔๙	๑,๑๐๓	๖๗๓.๕๑	๕๙๒.๑๖	๕๔๔.๐๒	๖๐๙.๖๙	๕๗๓.๐๖	๗๖๔.๙๖	๘๖๙.๑๔	๘๗
ตะวันออกเฉียงเหนือ	๕๔,๕๕๗	๓,๕๖๔	๒,๗๘๑.๙๙	๒,๖๐๑.๘๑	๒,๔๗๕.๐๕	๒,๘๐๙.๗๔	๒,๕๔๓.๙๑	๓,๔๕๕.๒๒	๓,๘๑๕.๑๘	๘๗
กลาง	๑๖,๓๖๗	๑,๑๓๗	๑,๑๕๒.๑๗	๑,๐๘๒.๔๑	๙๖๗.๓๘	๙๔๐.๔๕	๘๖๗.๕๔	๑,๐๙๔.๓๕	๑,๒๐๓.๓๓	๗๗
ตะวันออกเฉียง	๗,๘๐๔	๖๓๕	๗๔๐.๓๙	๖๙๐.๓๒	๖๑๐.๑๕	๕๘๘.๐๙	๕๓๔.๒๓	๗๗๓.๙๙	๘๗๗.๒๕	๘๐
ตะวันตก	๒,๕๐๖	๗๑๑	๑๕๙.๑๕	๑๕๓.๗๒	๑๔๐.๕๘	๑๓๖.๓๔	๑๓๒.๐๓	๑๑๖.๔๐	๑๑๙.๓๖	๖๖
ใต้	๓,๖๒๖	๑,๓๑๙	๓๐๕.๓๘	๓๐๗.๓๘	๒๗๘.๖๖	๒๖๖.๕๐	๒๕๐.๓๐	๒๒๖.๓๑	๒๑๔.๑๖	๕๙
รวม	๑๐๒,๐๙๙.๐๐	๘,๔๗๐	๕,๘๑๒.๕๙	๕,๔๒๗.๘๐	๕,๐๑๕.๘๓	๕,๓๕๐.๘๐	๔,๙๐๑.๐๘	๖,๔๓๑.๒๒	๗,๐๙๘.๔๒	๘๔

๘. สถานการณ์น้ำในประเทศ ณ วันที่ ๑๗ - ๒๐ กันยายน ๒๕๖๕ (กรมชลประทาน)

สถานี	แม่น้ำ	อำเภอ	จังหวัด	ระดับตลิ่ง (ม. รทก.)	ระดับน้ำ (ม.รทก.)				แนวโน้ม	เปรียบเทียบกับระดับตลิ่ง
					เสาร์	อาทิตย์	จันทร์	อังคาร		
					๑๗ ก.ย.	๑๘ ก.ย.	๑๙ ก.ย.	๒๐ ก.ย.		
P.๑	ปิง	เมือง	เชียงใหม่	๓.๗๐	๒.๓๙	๒.๓๒	๒.๓๕	๒.๒๑	ลดลง	- ๑.๔๙
W.๑C	วัง	เมือง	ลำปาง	๕.๒๐	๒.๙๗	๒.๙๖	๑.๙๙	๐.๔๔	ลดลง	- ๔.๗๖
Y.๑๖	ยม	บางระกำ	พิษณุโลก	๗.๓๐	๘.๓๖	๘.๔๔	๘.๕๕	๘.๕๙	เพิ่มขึ้น	เกินตลิ่ง
N.๗A	น่าน	เมือง	พิจิตร	๙.๘๗	๘.๘๔	๘.๗๒	๘.๔๑	๘.๓๗	ลดลง	- ๑.๕๐
C.๒	เจ้าพระยา	เมือง	นครสวรรค์	๒๖.๒๐	๒๒.๙๑	๒๒.๙๓	๒๒.๙๖	๒๓.๐๒	เพิ่มขึ้น	- ๓.๑๘
C.๑๓	เจ้าพระยา	สรรพยา	ชัยนาท	๑๖.๓๔	๑๔.๓๓	๑๔.๓๓	๑๔.๔๕	๑๔.๔๕	ทรงตัว	- ๑.๘๙
M.๖A	มูล	สตึก	บุรีรัมย์	๗.๙๕	๗.๐๑	๗.๐๗	๗.๑๔	๗.๒๒	เพิ่มขึ้น	- ๐.๗๓
M.๑๙๑	ลำตะคอง	เมือง	นครราชสีมา	๓.๕๐	๒.๖๔	๒.๕๖	๒.๕๕	๒.๓๖	ลดลง	- ๑.๑๔
M.๗	มูล	เมือง	อุบลราชธานี	๗.๐๐	๗.๓๔	๗.๔๔	๗.๕๙	๗.๗๑	เพิ่มขึ้น	เกินตลิ่ง
M.๖๙	ลำเซบก	ตระการพืชผล	อุบลราชธานี	๗.๓๐	๕.๗๙	๖.๑๓	๖.๔๓	๖.๖๒	เพิ่มขึ้น	- ๐.๖๘
X.๖๔	คลองท่าแซะ	ท่าแซะ	ชุมพร	๑๗.๑๓	๘.๖๖	๘.๖๒	๘.๒๗	๗.๘๓	ลดลง	- ๙.๓๐
X.๑๔๙	คลองกลาย	นบพิตำ	นครศรีธรรมราช	๓๓.๙๖	๒๗.๕๘	๒๗.๕๗	๒๗.๕๕	๒๗.๕๖	เพิ่มขึ้น	- ๖.๔๐
X.๒๗๔	แม่น้ำโก-ลก	แว้ง	นราธิวาส	๒๔.๑๘	๑๘.๙๘	๑๘.๗๑	๑๘.๖๔	๑๘.๖๑	ลดลง	- ๕.๕๗
X.๓๗A	แม่น้ำตาปี	พระแสง	สุราษฎร์ธานี	๑๑.๗๐	๗.๔๐	๗.๐๑	๖.๗๑	๖.๔๗	ลดลง	- ๕.๒๓

*** ยังไม่ได้รับรายงาน

๙. สถานการณ์น้ำในพื้นที่ลุ่มน้ำโขง ณ วันที่ ๑๙ สิงหาคม ๒๕๖๕ (คณะกรรมการแม่น้ำโขง)

สถานี	ระดับอ้างอิง (ม.รทก.)	ระดับตลิ่ง (ม.)	ระดับน้ำ (ม.)		เทียบกับ ระดับตลิ่ง (ม.)	ระดับน้ำคาดการณ์ (ม.)				
			๑๘ ก.ย.	๑๙ ก.ย.		๒๐ ก.ย.	๒๑ ก.ย.	๒๒ ก.ย.	๒๓ ก.ย.	
เขื่อนจันทอง (จีน)	-	-	๕๓๖.๓๑	๕๓๗.๐๘	-	-	-	-	-	-
เขียงแสน (เขียงราย)	๓๕๗.๑๑๐	๑๒.๘๐	๔.๕๓	๔.๕๐	-๘.๓๐	๔.๔๒	๔.๗๕	๔.๘๐	๔.๘๔	๔.๙๐
หลวงพระบาง (สปป.ลาว)	๒๖๗.๑๕๕	๑๘.๐๐	๑๒.๓๐	๑๒.๓๐	-๕.๗๐	๑๒.๑๕	๑๒.๑๐	๑๒.๐๐	๑๒.๓๐	๑๒.๓๕
เขียงคาน (เลย)	๑๙๔.๑๑๘	๑๖.๐๐	๙.๘๐	๑๐.๓๑	-๕.๖๙	๑๐.๓๘	๑๐.๒๕	๑๐.๒๐	๑๐.๑๒	๑๐.๓๕
เวียงจันทน์ (สปป.ลาว)	๑๕๘.๐๔๐	๑๒.๕๐	๗.๖๓	๗.๕๐	-๕.๐๐	๘.๐๐	๘.๐๗	๗.๙๓	๗.๘๖	๗.๗๘
เมือง (หนองคาย)	๑๕๓.๖๔๘	๑๒.๒๐	๗.๖๖	๗.๔๗	-๔.๗๓	๗.๘๖	๗.๙๐	๗.๗๒	๗.๖๓	๗.๕๓
ปากซัน (สปป.ลาว)	๑๕๒.๑๒๕	๑๔.๕๐	๘.๖๑	๘.๖๒	-๕.๘๘	๘.๘๐	๙.๒๓	๙.๒๘	๙.๒๐	๙.๑๐
เมือง (นครพนม)	๑๓๐.๙๖๑	๑๒.๐๐	๗.๑๐	๖.๙๗	-๕.๐๓	๗.๐๐	๗.๒๐	๗.๖๔	๗.๗๐	๗.๖๐
ท่าแขก (สปป.ลาว)	๑๒๙.๖๒๙	๑๔.๐๐	๘.๑๒	๘.๐๑	-๕.๙๙	๘.๐๓	๘.๒๓	๘.๖๘	๘.๗๕	๘.๖๓
เมือง (มุกดาหาร)	๑๒๔.๒๑๙	๑๒.๕๐	๖.๕๒	๖.๕๒	-๕.๙๘	๖.๓๕	๖.๓๕	๖.๕๒	๖.๙๖	๗.๐๒
สะพานมิตรภาพ (สปป.ลาว)	๑๒๕.๔๑๐	๑๓.๐๐	๔.๘๘	๔.๙๔	-๘.๐๖	๔.๙๗	๕.๐๐	๕.๒๐	๕.๖๗	๕.๗๕
โขงเจียม (อุบลราชธานี)	๘๙.๐๓๐	๑๔.๕๐	๘.๗๑	๙.๑๑	-๕.๓๙	๙.๒๒	๙.๒๔	๙.๓๐	๙.๕๒	๑๐.๐๐
ปากซ (สปป.ลาว)	๘๖.๔๙๐	๑๒.๐๐	๗.๐๔	๗.๔๘	-๔.๕๒	๗.๖๑	๗.๖๖	๗.๗๐	๗.๘๗	๘.๒๒

***ไม่มีสถานการณ์

๑๐. สถานการณ์เตือนภัย Early Warning ณ วันที่ ๒๐ กันยายน ๒๕๖๕ (กรมทรัพยากรน้ำ)

การแจ้งเตือน	สถานี	การแจ้งเตือน	ช่วงเวลา
เตือนสีแดง (อพยพ)	บ้านสันติสุข ตำบลดงรัก อำเภอภูสิงห์ จังหวัดศรีสะเกษ	ปริมาณฝนสะสม ๑๒ ชั่วโมง ๑๒๗.๐ มิลลิเมตร	๑๙ ก.ย.๖๕/๑๘.๓๕ น.
เตือนสีเหลือง (เตือนภัย)	-	-	-
เตือนสีเขียว (เฝ้าระวัง)	บ้านกลุ่มตาขวัญ ตำบลคลองไถ่ อ.คลองหาด จ.สระแก้ว	ปริมาณฝนสะสม ๑๒ ชั่วโมง ๘๒.๕ มิลลิเมตร-	๑๙ ก.ย.๖๕/๒๒.๔๗ น.-

***สำนักงานทรัพยากรน้ำภาคที่เกี่ยวข้องได้ดำเนินการแจ้งอาสาสมัครและเครือข่าย รวมถึงหน่วยงานที่เกี่ยวข้องในพื้นที่เสี่ยงภัยแล้ว

๑๑. พื้นที่ติดตามและเฝ้าระวังสถานการณ์ธรณีพิบัติภัย ณ วันที่ ๒๐ กันยายน ๒๕๖๕ (กรมทรัพยากรธรณี)

เนื่องจากในพื้นที่เสี่ยงภัยดินถล่มมีฝนตกหนักต่อเนื่อง ประกอบกับมีพื้นที่คาดการณ์ปริมาณน้ำฝนที่อาจก่อให้เกิดดินถล่มล่วงหน้า โดยเฉพาะในบริเวณภาคเหนือ จังหวัดเชียงใหม่ เพชรบูรณ์ ภาคตะวันออกเฉียงเหนือ จังหวัดชัยภูมิ ศรีสะเกษ และภาคตะวันออก จังหวัดตราด ศูนย์ปฏิบัติการธรณีพิบัติภัยจึงได้ทำการเฝ้าระวังและติดตามสถานการณ์ธรณีพิบัติภัยดินถล่มและน้ำป่าไหลหลากเป็นพิเศษ และจะทำการแจ้งอาสาสมัครเครือข่ายในพื้นที่เสี่ยงภัยต่อไป

๑๒. เหตุการณ์วิกฤตน้ำปัจจุบัน ณ วันที่ ๒๐ กันยายน ๒๕๖๕ [เวลา ๑๕.๐๐ น.(เมื่อวาน) - ๐๘.๐๐ น. (วันนี้)]

ไม่มีสถานการณ์

๑๓. สถานการณ์ภาวะน้ำท่วม และสถานการณ์ฝนแล้ง/ฝนทิ้งช่วง ณ วันที่ ๒๐ กันยายน ๒๕๖๕ (ปก.)

สถานการณ์อุทกภัย

ร่องมรสุมเลื่อนลงมาพาดผ่านภาคเหนือตอนล่าง ภาคตะวันออกเฉียงเหนือตอนบน และ ภาคกลางตอนบน ประกอบกับมรสุมตะวันตกเฉียงใต้ที่พัดปกคลุมทะเลอันดามัน ประเทศไทย และอ่าวไทย จะมีกำลังแรงขึ้น ทำให้มีฝนเพิ่มขึ้น โดยมีฝนตกหนักถึงหนักมากบางพื้นที่ ส่งผลให้เกิดน้ำท่วมฉับพลัน น้ำป่าไหลหลาก น้ำท่วมขัง น้ำล้นตลิ่ง ในระหว่างวันที่ ๔ - ๒๐ ก.ย. ๖๕ มีสถานการณ์อุทกภัยในพื้นที่ ๓๕ จ. ๙๕ อ. ๒๑๒ ต. ๘๐๕ ม. ประชาชนได้รับผลกระทบ ๑๔๒,๗๕๗ ครัวเรือน และกรุงเทพมหานคร มีผู้ได้รับบาดเจ็บ ๕ ราย (จ.อุดรธานี สาเหตุถูกไฟฟ้าช็อต) ไม่มีผู้เสียชีวิต ปัจจุบันยังคงมีสถานการณ์ในพื้นที่ ๓ จ. (ตาก สุรินทร์ ปทุมธานี) ๕ อ. ๙ ต. ๒๘ ม. และกรุงเทพมหานคร ๒ เขต ๗ แขวง

๑๔. ลักษณะอากาศ ๗ วันข้างหน้า (ระหว่างวันที่ ๑๙ กันยายน - ๒๕ กันยายน ๒๕๖๕)

ในช่วงวันที่ ๑๙ - ๒๐ ก.ย. ๖๕ ร่องมรสุมเลื่อนขึ้นไปพาดผ่านตอนบนของภาคเหนือ ภาคตะวันออกเฉียงเหนือตอนบนของประเทศไทย และประเทศลาวตอนบน ทำให้ประเทศไทยยังคงมีฝนตกหนักบางแห่ง ส่วนในช่วงวันที่ ๒๑ - ๒๕ ก.ย. ๖๕ บริเวณความกดอากาศสูงหรือมวลอากาศเย็นอีกระลอกหนึ่งจากประเทศจีนจะแผ่ลงมาปกคลุมประเทศไทยตอนบนและประเทศเวียดนามตอนบน ส่งผลทำให้ร่องมรสุมเลื่อนลงมาพาดผ่านภาคเหนือ ภาคกลาง และภาคตะวันออกเฉียงเหนือ ทำให้ประเทศไทยมีฝนเพิ่มขึ้น กับมีฝนตกหนักถึงหนักมากและมีลมกระโชกแรงบางแห่งในภาคเหนือ ภาคตะวันออกเฉียงเหนือ ภาคกลาง รวมทั้งกรุงเทพมหานครและปริมณฑล ภาคตะวันออก และภาคใต้

สำหรับมรสุมตะวันตกเฉียงใต้กำลังปานกลางพัดปกคลุมทะเลอันดามัน ประเทศไทย และอ่าวไทย ตลอดช่วง คลื่นลมบริเวณทะเลอันดามันและอ่าวไทยมีกำลังปานกลาง ตลอดช่วง โดยทะเลอันดามันตอนบนและอ่าวไทยตอนบน มีคลื่นสูง ๑-๒ เมตร ส่วนบริเวณที่มีฝนฟ้าคะนองคลื่นสูงมากกว่า ๒ เมตร

๑๕. ความช่วยเหลือภัยแล้งสะสมของกรมทรัพยากรน้ำ

ความช่วยเหลือในพื้นที่ประสบปัญหาภัยแล้ง ตั้งแต่วันที่ ๑ ตุลาคม ๒๕๖๔ - ๑๙ กันยายน ๒๕๖๕

หน่วยงาน	จังหวัด	ปริมาณการ สูบน้ำ (ลบ.ม.)	ปริมาณการ แจกจ่ายน้ำ สะอาด (ลิตร)	น้ำดื่ม บรรจุ ขวด (ขวด)	ประโยชน์ที่ได้รับ		
					อุปโภค-บริโภค		พื้นที่เกษตร (ไร่)
					ครัวเรือน	ประชากร	
ภาค ๑	ลำปาง	๓๙๗,๘๐๐	๒,๓๙๓,๙๘๙	๗,๓๔๐	๑๖๗,๖๗๘	๔๔๗,๘๕๒	๒,๑๐๐
	ลำพูน	๓๓๙,๐๐๐	-	-	-	-	๑,๐๐๐
	เชียงใหม่	-	๑๗๙,๖๒๒	๖๐๐	๒๑,๒๐๑	๘๗,๖๗๕	-
	แม่ฮ่องสอน	-	๑๗๓,๓๖๙	-	๙,๒๔๘	๖๐,๙๘๖	-
	เชียงราย	๑๘๒,๐๐๐	๕๑๒,๖๘๔	๓๖๐	๕๗,๖๗๑	๑๗๙,๒๗๗	-
	กำแพงเพชร	-	๑๗๒,๒๖๔	-	๔๔,๑๒๕	๑๗๙,๓๑๐	-
ภาค ๒	นครสวรรค์	๒,๐๑๗,๔๔๐	๓๖,๐๐๐	-	๑,๔๗๔	๑,๖๐๐	๑,๙๐๐
	เพชรบูรณ์	๒๑๗,๐๘๐	-	-	๔๗๗	-	๘๐๐
	สระบุรี	-	๙๖,๐๐๐	-	-	๓๐๐	-
ภาค ๓	อุดรธานี	๓,๕๘๒,๗๐๐	๑๓๒,๐๐๐	-	๖,๒๐๕	๑๙,๘๔๙	๑,๒๗๐
	เลย	๔๘,๐๐๐	-	-	๔๔๕	๑,๓๗๗	๒,๐๐๐
	สกลนคร	๑,๐๖๗,๐๐๐	-	-	๑๓๕	๑๓๕	๖,๕๐๐
ภาค ๔	ขอนแก่น	๑,๔๖๙,๘๘๐	-	-	๒,๕๔๓	๙,๖๗๓	-
	มหาสารคาม	๖๓๔,๕๘๐	-	-	๒,๐๙๐	๗,๙๙๑	-
ภาค ๕	นครราชสีมา	๑,๔๕๙,๐๐๐	-	-	๔,๖๖๗	๑๗,๒๐๗	๔,๘๐๐
	ศรีสะเกษ	๑๖๒,๐๐๐	-	-	๘๖๑	๔,๒๘๒	-
	บุรีรัมย์	๓๐๐,๐๐๐	-	-	๑,๐๓๕	๔,๐๙๕	-
ภาค ๖	ปราจีนบุรี	๑,๘๐๘,๐๐๐	-	-	๒,๐๕๐	๖,๒๕๐	๑,๕๘๐
	จันทบุรี	๓,๓๕๘,๘๐๐	-	-	๓,๒๘๗	๗,๗๑๖	๕,๑๒๒
	ระยอง	๗๗,๖๐๐	-	-	๒๖๙	๕๒๘	๕๘๐
	สระแก้ว	๙๖๙,๖๐๐	-	-	๑๖,๙๑๐	๕๐,๐๐๐	-
ภาค ๗	กาญจนบุรี	๑๒,๙๖๐	-	-	๑๐	๓๐	๕๐๐
	ราชบุรี	๖๘,๐๔๐	-	-	๙๐	๑๖๘	-
ภาค ๘	นครศรีธรรมราช	๔๗๗,๙๐๐	-	-	๑,๑๑๕	๓,๓๕๔	๘,๕๕๐
	ยะลา	๒๒๘,๔๒๐	-	-	๖๕๐	๒,๕๐๐	๑,๕๐๐
ภาค ๙	น่าน	-	๔๖,๒๕๐	-	-	๙๕	-
	อุดรดิตถ์	๑๙๖,๙๖๐	๓๖๖,๔๐๐	๑,๐๐๘	๓,๕๐๖	๑๐,๓๓๓	-
	พิษณุโลก	๑๗๙,๕๒๐	-	๗,๙๐๐	๙๖	๒,๑๕๐	-
	สุโขทัย	๑๘๑,๕๐๐	-	๖๒๐	๒๐๐	๕๗๐	๒,๐๐๐

	พิจิตร	๕๒,๕๖๐	-	-	๗๐	๓๕๐	-
	แพร่	๓,๕๑๗,๘๔๐	-	-	๑,๑๖๐	๓,๑๑๐	๗,๕๐๐
ภาค ๑๐	สุราษฎร์ธานี	๑,๓๐๘,๘๐๐	๔๖๘,๐๐๐	-	๑๕๐	๖๘๘	๓,๑๐๐
ภาค ๑๑	อำนาจเจริญ	๒๖๕,๗๐๐	-	-	๓,๔๐๑	๙,๐๑๑	๘๓
	ยโสธร	๓๔,๓๒๐	-	-	๕๒๓	๑,๗๐๐	๒๐
	อุบลราชธานี	๕๑,๒๐๐	-	-	๘๖๑	๓,๔๐๐	๒๐
	๓๕ จังหวัด	๒๔,๖๖๖,๒๐๐	๔,๕๗๖,๕๗๘	๑๗,๘๒๘	๓๕๔,๒๐๓	๑,๑๒๓,๕๖๒	๕๐,๙๒๕

.....

จึงเรียนมาเพื่อโปรดทราบ

นายภาดล ถาวรภักดิ์
อธิบดีกรมทรัพยากรน้ำ
ประธานคณะกรรมการศูนย์ปฏิบัติการ
ทรัพยากรธรรมชาติและสิ่งแวดล้อม (ด้านทรัพยากรน้ำ)