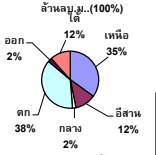


# รายงานสรุปสภาพน้ำในอ่างเก็บน้ำขนาดใหญ่และขนาดกลาง

รายงานสถานการณ์ ณ. วันที่ 21 กันยายน 2565

ปริมาณน้ำรวมทั่วประเทศ 70,921 ล้าน ลบ.ม. (100%)



เปรียบเทียบปริมาณน้ำรวม  
ทั้งประเทศ ปัจจุบัน  
ปี 64 และ 63

วันที่ 21 กันยายน 2565 เท่ากับ

48,989 ล้าน ลบ.ม. หรือ เท่ากับ

69%

วันที่ 21 กันยายน 2564 เท่ากับ

43,164 ล้าน ลบ.ม. หรือ เท่ากับ

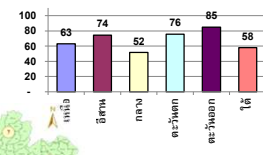
61%

ปริมาณน้ำในอ่างที่ใช้การได้ในสปีดน้ำดี + มากกว่า / - น้อยกว่า สปีดน้ำก่อน 1,451.85 ล้าน ลบ.ม.

สรุปสถานการณ์ปริมาณน้ำในอ่างเก็บน้ำที่ใช้ในทุกกิจกรรมทั่วประเทศ มากกว่า ปริมาณน้ำที่ไหลเข้าอ่าง เมื่อเทียบกับสปีดน้ำที่ผ่านมา ควรใช้น้ำอย่างระมัดระวัง

ภาค	สถานการณ์ปริมาณน้ำในอ่าง				ปริมาณน้ำ เปลี่ยนแปลง (ล้าน ม.³)	สถานะ
	ลดลง (แห่ง)	คงที่ (แห่ง)	เพิ่มขึ้น (แห่ง)	รวม (แห่ง)		
ภาคเหนือ	3	-	4	7	761.00	ปริมาณน้ำในอ่างเก็บน้ำเพิ่มขึ้น
ภาคตะวันออกเฉียงเหนือ	1	1	10	12	479.00	ปริมาณน้ำในอ่างเก็บน้ำเพิ่มขึ้น
ภาคกลาง	-	-	3	3	36.00	ปริมาณน้ำในอ่างเก็บน้ำเพิ่มขึ้น
ภาคตะวันตก	-	-	2	2	122.00	ปริมาณน้ำในอ่างเก็บน้ำเพิ่มขึ้น
ภาคตะวันออก	3	1	6	10	59.85	ปริมาณน้ำในอ่างเก็บน้ำเพิ่มขึ้น
ภาคใต้	2	-	2	4	-6.00	ปริมาณน้ำในอ่างเก็บน้ำลดลง
<b>รวมทั้งประเทศ</b>	<b>9</b>	<b>2</b>	<b>27</b>	<b>38</b>	<b>1451.85</b>	<b>ปริมาณน้ำในอ่างเก็บน้ำเพิ่มขึ้น</b>

% ปริมาณน้ำรวมแต่ละภาคปัจจุบัน



สรุปสถานการณ์ปริมาณน้ำในอ่าง	
คงที่	2 อ่าง
ลดลง	9 อ่าง
เพิ่มขึ้น	27 อ่าง

ภาค อ่างเก็บน้ำ ชื่อ	ความจุ ที่ รอก. (ล้าน ม.³)	ปริมาณน้ำ ที่ใช้งาน ไม่ได้ (ล้าน ม.³)	ใช้การ ได้จริง (ล้าน ม.³)	ปริมาณน้ำรวม วันที่ 21 กันยายน 2564		ปัจจุบัน วันที่ 21 กันยายน 2565				สปีดน้ำก่อน วันที่ 15 กันยายน 2565				ปริมาณน้ำ เปลี่ยนแปลง (ล้าน ม.³)	สถานการณ์ ปริมาณน้ำ ในอ่าง
				%	%	ปริมาณน้ำรวม		ปริมาณน้ำที่ใช้การได้จริง		ปริมาณน้ำรวม		ปริมาณน้ำที่ใช้การได้จริง			
						ปริมาณน้ำ (ล้าน ม.³)	%	ปริมาณน้ำ (ล้าน ม.³)	%	ปริมาณน้ำ (ล้าน ม.³)	%	ปริมาณน้ำ (ล้าน ม.³)	%		
<b>ภาคเหนือ (7)</b>															
1 ภูมิพล (2) ตาก	13,462	3,800	9,662	5,548	41%	8,341	62%	4,541	47%	7,825	58%	4,025	42%	516.00	เพิ่มขึ้น
2 สิริกิติ์ (2) ลพบุรี	9,510	2,850	6,660	3,959	42%	5,901	62%	3,051	46%	5,721	60%	2,871	43%	180.00	เพิ่มขึ้น
3 แม่เป็ด เชียงใหม่	265	12	253	96	36%	231	87%	219	87%	233	88%	221	87%	-2.00	ลดลง
4 แม่กวาง เชียงใหม่	263	14	249	55	21%	194	74%	180	72%	183	70%	169	68%	11.00	เพิ่มขึ้น
5 กว๊าน ลำปาง	106	3	103	67	63%	65	61%	62	60%	82	77%	79	77%	-17.00	ลดลง
6 กว๊านมา ลำปาง	170	6	164	77	45%	147	86%	141	86%	172	101%	166	101%	-25.00	ลดลง
7 แคว้นอม พะเยา	939	43	896	662	71%	699	74%	656	73%	684	73%	641	72%	15.00	เพิ่มขึ้น
แม่จอก	110	16	94	114	104%	99	90%	83	88%	93	85%	77	82%	6.00	เพิ่มขึ้น
<b>รวมภาคเหนือ 34.85%</b>	<b>24,825</b>	<b>6,744</b>	<b>18,081</b>	<b>10,577</b>	<b>43%</b>	<b>15,677</b>	<b>63%</b>	<b>8,933</b>	<b>49%</b>	<b>14,993</b>	<b>60%</b>	<b>8,172</b>	<b>45%</b>	<b>761.00</b>	<b>เพิ่มขึ้น</b>
<b>ภาคตะวันออกเฉียงเหนือ (12)</b>															
8 ห้วยหลวง อุดรธานี	136	7	129	55	40%	98	72%	91	71%	93	68%	86	67%	5.00	เพิ่มขึ้น
9 น้ำอูน สกลนคร	520	45	475	261	50%	366	70%	321	68%	361	69%	316	67%	5.00	เพิ่มขึ้น
10 น้ำพอง (2) สกลนคร	165	8	157	71	43%	79	48%	71	45%	78	47%	70	45%	1.00	เพิ่มขึ้น
11 จุฬารัตน (2) ขอนแก่น	164	37	127	110	67%	113	69%	76	60%	103	63%	66	52%	10.00	เพิ่มขึ้น
12 อุนลรัตน์ (2) ขอนแก่น	2,431	581	1,850	1,132	47%	1,746	72%	1,165	63%	1,484	61%	903	49%	262.00	เพิ่มขึ้น
13 ลำปาว กาฬสินธุ์	1,980	100	1,880	798	40%	1,491	75%	1,391	74%	1,401	71%	1,301	69%	90.00	เพิ่มขึ้น
14 ลำตะคอง นครราชสีมา	314	22	292	231	74%	240	76%	218	75%	237	75%	215	74%	3.00	เพิ่มขึ้น
15 ลำพระเพลิง นครราชสีมา	155	1	154	123	79%	113	73%	112	73%	110	71%	109	71%	3.00	เพิ่มขึ้น
16 มูลขะ นครราชสีมา	141	7	134	118	84%	104	74%	97	72%	101	72%	94	70%	3.00	เพิ่มขึ้น
17 ลำแฉะ นครราชสีมา	275	7	268	207	75%	202	73%	195	73%	202	73%	195	73%	-	คงที่
18 ลำนางรอง บุรีรัมย์	121	3	118	82	68%	87	72%	84	71%	89	74%	86	73%	-2.00	ลดลง
19 สิรินคร (2) อุบลราชธานี	1,966	831	1,135	1,440	73%	1,575	80%	744	66%	1,476	75%	645	57%	99.00	เพิ่มขึ้น
<b>รวมภาคตะวันออกเฉียงเหนือ 11.80%</b>	<b>8,369</b>	<b>1,649</b>	<b>6,720</b>	<b>4,626</b>	<b>55%</b>	<b>6,215</b>	<b>74%</b>	<b>4,565</b>	<b>68%</b>	<b>5,736</b>	<b>69%</b>	<b>4,086</b>	<b>61%</b>	<b>479.00</b>	<b>เพิ่มขึ้น</b>
<b>ภาคกลาง (3)</b>															
20 ป่าสักชลสิทธิ์ ลพบุรี	960	3	957	404	42%	389	41%	386	40%	372	39%	369	39%	17.00	เพิ่มขึ้น
21 ห้วยสลา อุทัยธานี	160	17	143	68	43%	117	73%	100	70%	112	70%	95	66%	5.00	เพิ่มขึ้น
22 กระเสียว สุพรรณบุรี	299	99	200	149	50%	227	76%	128	64%	213	71%	114	57%	14.00	เพิ่มขึ้น
<b>รวมภาคกลาง 1.92%</b>	<b>1,419</b>	<b>119</b>	<b>1,300</b>	<b>620</b>	<b>44%</b>	<b>733</b>	<b>52%</b>	<b>614</b>	<b>43%</b>	<b>697</b>	<b>49%</b>	<b>578</b>	<b>44%</b>	<b>36.00</b>	<b>เพิ่มขึ้น</b>
<b>ภาคตะวันออก (2)</b>															
23 ศรีนครินทร์ (2) กาญจนบุรี	17,745	10,265	7,480	13,304	75%	14,368	81%	4,103	55%	14,327	81%	4,062	54%	41.00	เพิ่มขึ้น
24 วชิราลงกรณ (2) กาญจนบุรี	8,860	3,012	5,848	6,721	76%	5,810	66%	2,798	48%	5,729	65%	2,717	46%	81.00	เพิ่มขึ้น
<b>รวมภาคตะวันออก 37.51%</b>	<b>26,605</b>	<b>13,277</b>	<b>13,328</b>	<b>20,025</b>	<b>75%</b>	<b>20,178</b>	<b>76%</b>	<b>6,901</b>	<b>52%</b>	<b>20,056</b>	<b>75%</b>	<b>6,779</b>	<b>51%</b>	<b>122.00</b>	<b>เพิ่มขึ้น</b>
<b>ภาคตะวันออก (6+4)</b>															
25 มูนคำนา นครนายก	224	5.00	219	186	83%	199	89%	194	89%	182	81%	177	81%	17.00	เพิ่มขึ้น
26 คลองสิียด ฉะเชิงเทรา	420	30.00	390	161	38%	314	75%	284	73%	296	70%	266	68%	18.00	เพิ่มขึ้น
27 บางพระ (3) ชลบุรี	117	12.00	105	58	50%	113	97%	101	96%	113	97%	101	96%	-	คงที่
28 นนทบุรีใหญ่ (3) ระยอง	164	13.75	150	156	95%	148	90%	134	90%	154	94%	140	94%	-6.00	ลดลง
29 ประแสร์ (3) ระยอง	295	20.00	275	260	88%	272	92%	252	92%	268	91%	248	90%	4.00	เพิ่มขึ้น
30 มานประชัน (3) ระยอง	17	0.72	16	13	80%	14	83%	13	82%	13	77%	12.12	76%	0.89	เพิ่มขึ้น
31 นนทบุรีเล็ก (3) ระยอง	21	1.00	20	15	71%	22	103%	21	103%	23	108%	22.20	109%	-1.10	ลดลง
32 คลองกราม (3) ระยอง	79	3.00	76	67	85%	70	88%	67	87%	71	89%	67.85	89%	-1.09	ลดลง
33 คลองใหญ่ (3) ระยอง	45	3.00	42	40	88%	49	108%	46	108%	43	94%	39.75	94%	6.15	เพิ่มขึ้น
34 นนทบุรีหน้า ปราจีนบุรี	295	19.00	276	1,062	360%	222	75%	203	74%	200	68%	181.00	66%	22.00	เพิ่มขึ้น
<b>รวมภาคตะวันออก 2.37%</b>	<b>1,678</b>	<b>107</b>	<b>1,570</b>	<b>2,019</b>	<b>120%</b>	<b>1,422</b>	<b>85%</b>	<b>1,315</b>	<b>84%</b>	<b>1,363</b>	<b>81%</b>	<b>1,255</b>	<b>80%</b>	<b>59.85</b>	<b>เพิ่มขึ้น</b>
<b>ภาคใต้ (4)</b>															
35 แก่งกระจาน เพชรบุรี	710	65	645	544	77%	436	61%	371	58%	428	60%	363	56%	8.00	เพิ่มขึ้น
36 ปราณบุรี ประจวบคีรีขันธ์	391	18	373	248	63%	225	58%	207	55%	234	60%	216	58%	-9.00	ลดลง
37 รัชชประภา (2) สุราษฎร์ธานี	5,639	1,352	4,287	3,808	68%	3,420	61%	2,068	48%	3,416	61%	2,064	48%	4.00	เพิ่มขึ้น
38 บางลำภู (2) ยะลา	1,454	276	1,178	697	48%	683	47%	407	35%	692	48%	416	35%	-9.00	ลดลง
<b>รวมภาคใต้ 11.55%</b>	<b>8,194</b>	<b>1,711</b>	<b>6,483</b>	<b>5,297</b>	<b>65%</b>	<b>4,763</b>	<b>58%</b>	<b>3,053</b>	<b>47%</b>	<b>4,769</b>	<b>58%</b>	<b>3,059</b>	<b>47%</b>	<b>-6.00</b>	<b>ลดลง</b>
<b>รวมทั้งประเทศ 100%(38)</b>	<b>71,090</b>	<b>23,607</b>	<b>47,482</b>	<b>43,164</b>	<b>61%</b>	<b>48,989</b>	<b>69%</b>	<b>25,381</b>	<b>53%</b>	<b>30,132</b>	<b>42%</b>	<b>23,929</b>	<b>50%</b>	<b>1,451.85</b>	<b>เพิ่มขึ้น</b>

ที่มาข้อมูล : ตารางสรุปสภาพน้ำในอ่างเก็บน้ำขนาดใหญ่ทั่วประเทศ และตารางสรุปสภาพน้ำในอ่างเก็บน้ำภาคตะวันออกเฉียงเหนือ กรมชลประทาน

**หมายเหตุ :**

- 1) อ่างเก็บน้ำขนาดใหญ่ หมายถึง อ่างเก็บน้ำที่มีความจุตั้งแต่ 100 ล้าน ลบ.ม. ขึ้นไป
- 2) เป็นอ่างเก็บน้ำอยู่ในความรับผิดชอบของกรมชลประทาน(10) นอกนั้นอยู่ในความรับผิดชอบของกรมชลประทาน(28)
- 3) เป็นอ่างเก็บน้ำขนาดกลางที่มีความสำคัญต่อการลดผลกระทบและการประปาฯ ของลุ่มน้ำชายฝั่งและตะวันออก
- 4) จังหวัดที่มีอ่างเก็บน้ำขนาดใหญ่มีจำนวน 26 จังหวัด ไม่มี 50 จังหวัด
- 5) ที่มา : กรมชลประทาน และกรมไฟฟ้าฝ่ายผลิตแห่งประเทศไทย

รศ. นายรังสรรค์ สันติสุข กักน้ำของอ่าง



ศูนย์เผยแพร่ ศูนย์ป้องกันภัยพิบัติฯ กรมชลประทาน

**ลำดับของเขื่อนตามความจุ**

- 1.ศรีนครินทร์ 2.ภูมิพล 3.สิริกิติ์ 4.วชิราลงกรณ 5.รัชชประภา
- 6.อุนลรัตน์ 7.สิรินธร 8.มาจาง 9.ลำปาง 10.ป่าสัก

**ลำดับของเขื่อนตามปริมาณน้ำใช้การได้**

- 1.ภูมิพล 2.ศรีนครินทร์ 3.สิริกิติ์ 4.วชิราลงกรณ 5.รัชชประภา
- 6.ลำปาง 7.อุนลรัตน์ 8.มาจาง 9.สิรินธร 10.ป่าสัก