



## รายงานการเฝ้าระวังติดตามสถานการณ์น้ำและความช่วยเหลือ ศูนย์ปฏิบัติการทรัพยากรธรรมชาติและสิ่งแวดล้อม (ด้านทรัพยากรน้ำ) กระทรวงทรัพยากรธรรมชาติและสิ่งแวดล้อม

**ศูนย์ป้องกันวิกฤติน้ำ กรมทรัพยากรน้ำ**

โทรศัพท์ ๐ ๒๒๗๑ ๖๐๐๐ ต่อ ๖๔๔๕ โทรสาร ๐ ๒๒๗๘ ๖๖๒๙ [www.dwr.go.th](http://www.dwr.go.th) IDLine: mekhalawoc Email: mekhala@dwr.mail.go.th

**ศูนย์เทคโนโลยีสารสนเทศทรัพยากรน้ำบาดาล กรมทรัพยากรน้ำบาดาล**

โทรศัพท์ ๐ ๒๖๖๖ ๗๐๙๐ โทรสาร ๐ ๒๖๖๖ ๗๑๐๐ [www.dgr.go.th](http://www.dgr.go.th) Email: itcenter@dgr.mail.go.th

**สำนักงานนโยบายและแผนทรัพยากรธรรมชาติและสิ่งแวดล้อม**

โทรศัพท์ ๐ ๒๒๖๕๖๕๐๐ [www.onep.go.th](http://www.onep.go.th) Email: [webmaster@onep.go.th](mailto:webmaster@onep.go.th)

**กรมทรัพยากรธรณี**

โทรศัพท์ ๐ ๒๖๒๑๙๕๐๐ [www.dmr.go.th](http://www.dmr.go.th) Email: [webmaster@dmr.mail.go.th](mailto:webmaster@dmr.mail.go.th)

รายงานฉบับที่ ๕๓๐/๒๕๖๕

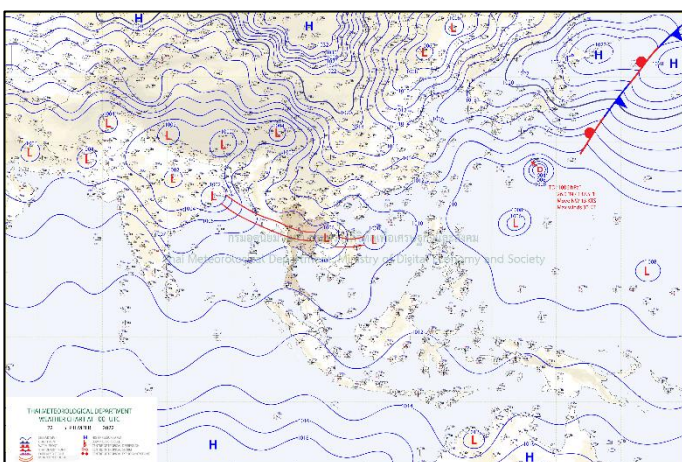
เวลา ๑๕.๐๐ น.

วันที่ ๒๒ กันยายน ๒๕๖๕

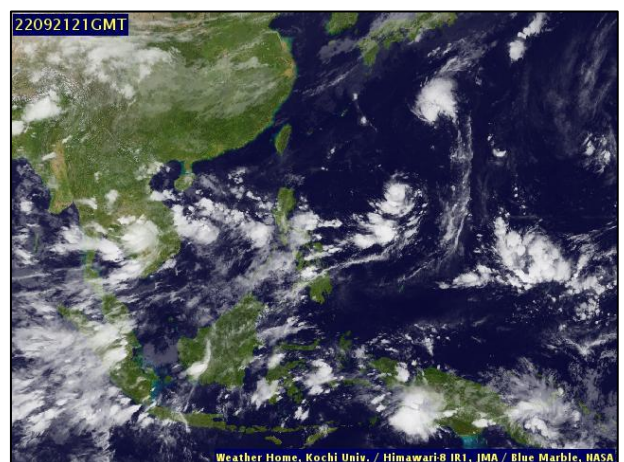
เรียน รมว.ทส. เลขานุการ รมว.ทส. ที่ปรึกษา รมว.ทส. ปกท.ทส. รอง ปกท.ทส. อทน. อทบ. และหน่วยงานที่เกี่ยวข้อง

### ๑. สภาวะอากาศ เวลา ๑๓.๐๐ น. (กรมอุตุนิยมวิทยา)

พยากรณ์อากาศ ๒๔ ชั่วโมงข้างหน้า ร่องมรสุมพาดผ่านภาคเหนือตอนล่าง ภาคกลางตอนบน เข้าสู่หย่อมความกดอากาศต่ำบริเวณภาคตะวันออกเฉียงเหนือตอนล่าง ประกอบกับมรสุมตะวันตกเฉียงใต้ที่พัดปกคลุมทะเลอันดามัน ภาคใต้ และอ่าวไทยมีกำลังปานกลาง ลักษณะเช่นนี้ทำให้ประเทศไทยมีฝนตกหนักถึงหนักมากกับมีลมกระโชกแรงบางแห่งในภาคเหนือ ภาคตะวันออกเฉียงเหนือ ภาคกลางรวมทั้งกรุงเทพมหานครและปริมณฑล รวมทั้งภาคตะวันออก ขอให้ประชาชนในบริเวณดังกล่าวระวังอันตรายจากฝนตกหนักและฝนที่ตกสะสม ซึ่งอาจทำให้เกิดน้ำท่วมฉับพลันและน้ำป่าไหลหลาก โดยเฉพาะพื้นที่ลาดเชิงเขาใกล้ทางน้ำไหลผ่านและพื้นที่ลุ่มในระยะนี้ไว้ด้วย

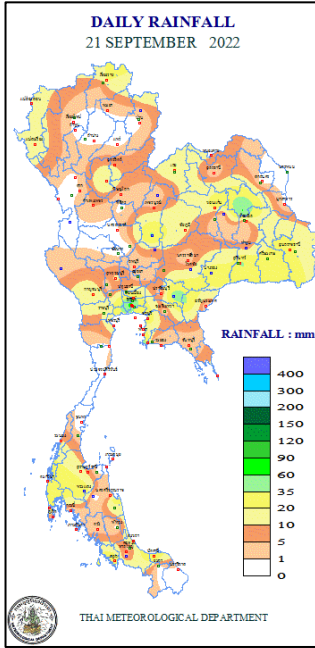


แผนที่อากาศ วันที่ ๒๒ ก.ย. ๒๕๖๕ เวลา ๐๗.๐๐ น.



ภาพถ่ายดาวเทียม วันที่ ๒๒ ก.ย. ๒๕๖๕ เวลา ๑๕.๐๐ น.

๒. ปริมาณฝนสะสม ณ เวลา ๐๗.๐๐น.(เมื่อวาน) - ๐๗.๐๐ น.(วันนี้) (กรมอุตุนิยมวิทยา)



จุดตรวจวัด	ปริมาณฝน (มม.)
จ.กรุงเทพฯ (ท่าเรือคลองเตย)	๗๘.๙
จ.สมุทรสงคราม	๖๙.๙
จ.ปราจีนบุรี (กบินทร์บุรี)	๔๓.๓
จ.สุรินทร์	๓๙.๓
จ. (วิเชียรบุรี)	๓๘.๒
จ.ชลบุรี (สัตหีบ)	๓๗.๙
จ.สระแก้ว	๓๖.๕

๓. ปริมาณฝนสะสมของพื้นที่ลาดเชิงเขา ๑๒ ชม. ที่ผ่านมา (กรมทรัพยากรน้ำ)

รหัสสถานี	จุดตรวจวัด	ปริมาณฝน (มม./๑๒ ชม.)
STN๐๙๓๔	บ้านหนองป่าแขม ต.แม่คง อ.แม่สะเรียง จ.แม่ฮ่องสอน	๔๘.๕
STN๐๐๔๑	บ้านมะหินหลวง ต.อมก๋อย อ.อมก๋อย จ.เชียงใหม่	๔๗.๐
STN๐๒๐๙	บ้านห้วยหมากหนูน ต.ท่าผาป้อม อ.แม่ลาน้อย จ.แม่ฮ่องสอน	๔๕.๕
STN๐๙๕๗	บ้านห้วยตาด ต.โคกงาม อ.ด่านซ้าย จ.เลย	๔๕.๕
STN๑๔๒๑	บ้านคลองห้วยนา ต.ชนแดน อ.ชนแดน จ.เพชรบูรณ์	๔๕.๕
STN๐๑๕๑	บ้านห้วยม่วง ต.นาดีนคำ อ.เมืองเลย จ.เลย	๔๔.๐
STN๑๕๐๓	บ้านวังขอนจุ่น ต.แม่สำ อ.ศรีสัชชนาลัย จ.สุโขทัย	๔๒.๕
STN๑๔๙๕	บ้านหาดรั้ว ต.วังชัน อ.วังชัน จ.แพร่	๔๑.๐
STN๑๐๖๙	บ้านทางนา ต.โพนสูง อ.ด่านซ้าย จ.เลย	๔๑.๐
STN๑๖๕๔	บ้านนาวัง ต.ตะเคียนเตี้ย อ.บางละมุง จ.ชลบุรี	๔๐.๕

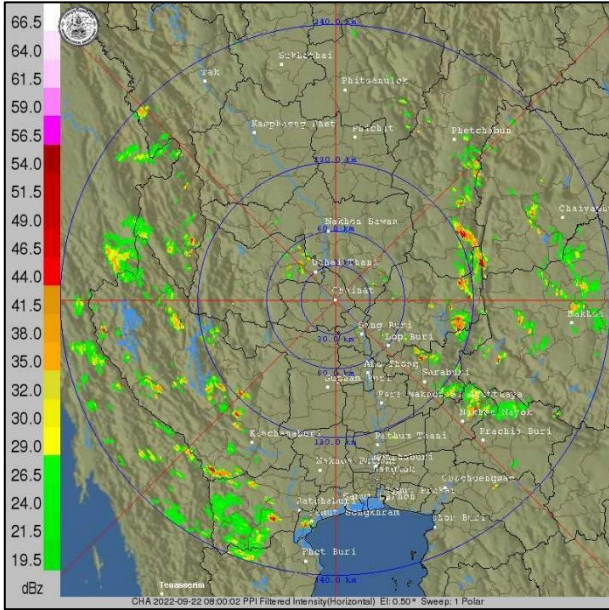
๔. ค่าความชื้นในดิน (กรมทรัพยากรน้ำ/คณะกรรมการนิคมน้ำโขง)

ภูมิภาค	ความชื้นในดิน [-] ๑ ส.ค. ๖๕	ความชื้นในดิน [-] ๑๒ ก.ย. ๖๕	แนวโน้ม
เหนือ	๒๐-๔๐	๔๐-๖๐	เพิ่มขึ้น
กลาง	๔๐-๖๐	๖๐-๘๐	เพิ่มขึ้น
ตะวันออกเฉียงเหนือ	๔๐-๖๐	๖๐-๘๐	เพิ่มขึ้น
ตะวันออก	๔๐-๖๐	๖๐-๘๐	เพิ่มขึ้น
ตะวันตก	๒๐-๔๐	๒๐-๔๐	ทรงตัว
ใต้	๔๐-๖๐	๔๐-๖๐	ทรงตัว

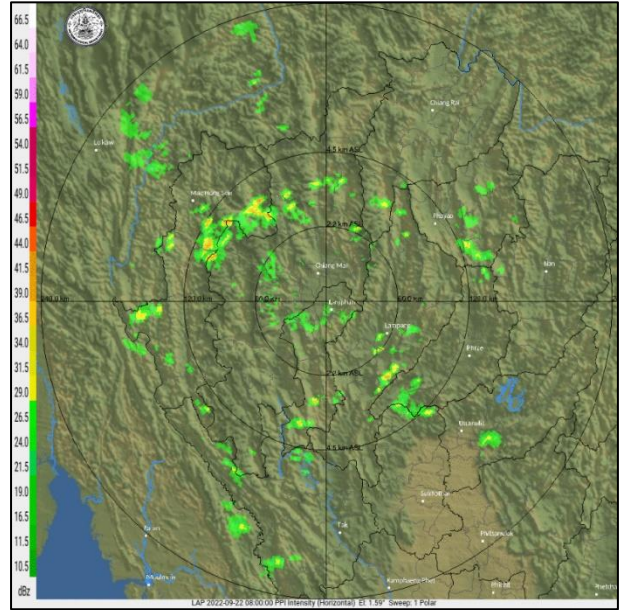
หมายเหตุ : ความชื้นในดิน ๐ หมายถึง ดินที่แห้งสนิท และ ๑๐๐ หมายถึง ดินที่อิ่มน้ำ



**๕. เรดาร์ตรวจอากาศ ณ วันที่ ๒๒ กันยายน ๒๕๖๕ (กรมอุตุนิยมวิทยา)**



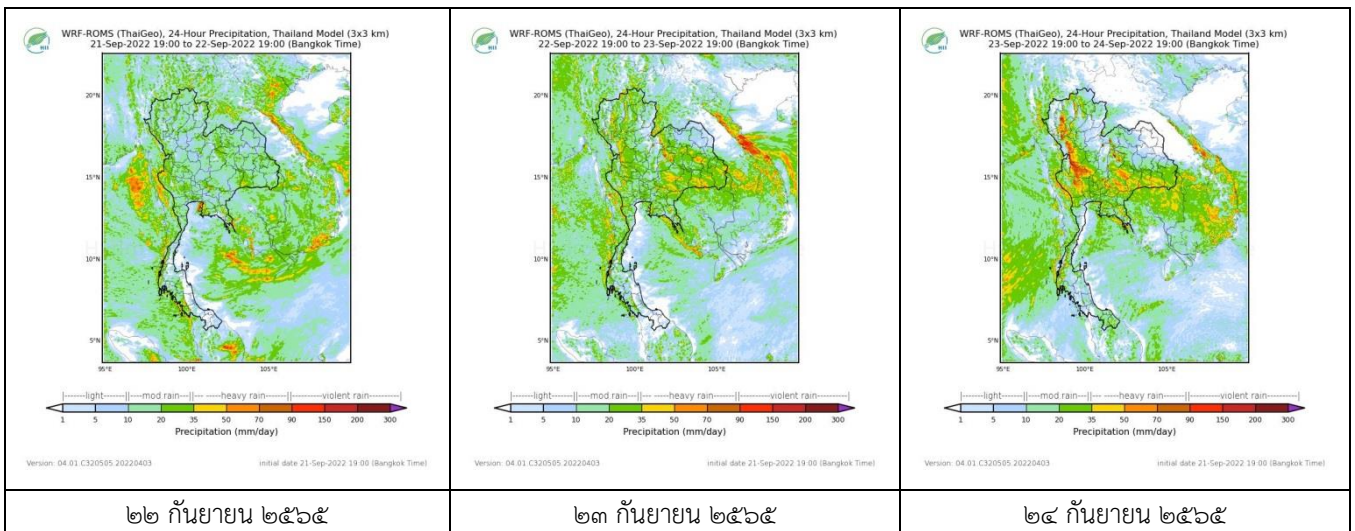
สถานีชัยนาท เวลา ๑๕.๐๐ น.



สถานีลำพูน เวลา ๑๕.๐๐ น.

จากเรดาร์ตรวจอากาศพบว่ามีกกลุ่มเมฆฝนปกคลุมทั่วทุกภาคของประเทศไทย

**๖. แผนภาพคาดการณ์ฝนล่วงหน้า ๓ วัน (สถาบันสารสนเทศทรัพยากรน้ำ (องค์การมหาชน))**



**๗. สถานการณ์น้ำในแหล่งเก็บกักน้ำ ณ วันที่ ๒๒ กันยายน ๒๕๖๕ (กรมชลประทาน กรมทรัพยากรน้ำ และสททช.)**

๗.๑ ปริมาณน้ำในอ่างฯ ๔๙,๐๐๔ ล้าน ลบ.ม. คิดเป็นร้อยละ ๖๙ (ปริมาณน้ำใช้การได้ ๒๕,๔๖๖ ล้าน ลบ.ม. คิดเป็นร้อยละ ๕๔) ปริมาณน้ำในอ่างฯ เทียบกับปี ๒๕๖๔ (๔๒,๕๐๕ ล้าน ลบ.ม. คิดเป็นร้อยละ ๖๐) มากกว่าปี ๒๕๖๔ จำนวน ๖,๔๙๙ ล้าน ลบ.ม. ปริมาณน้ำไหลลงอ่างฯ จำนวน ๓๒๐.๘๔ ลบ.ม. ปริมาณน้ำระบาย จำนวน ๑๔๐.๓๑ ล้าน ลบ.ม. สามารถรับน้ำได้อีก ๒๑,๙๒๓ ล้าน ลบ.ม.

อ่างเก็บน้ำ	ความจุที่ รณก. (ล้าน ลบ.ม.)	ปริมาณ น้ำในอ่าง		ปริมาณ น้ำใช้การได้		ปริมาณ น้ำไหลลงอ่าง		ปริมาณ น้ำระบาย		ปริมาณ น้ำรับได้ อีก (ล้าน ม. <sup>๓</sup> ) <small>(ความจุที่รณก- ปริมาณน้ำ ปัจจุบัน)</small>
		ปริมาณ (ล้าน ม. <sup>๓</sup> )	% น้ำ เก็บ กัก	ปริมาณ (ล้าน ม. <sup>๓</sup> )	% น้ำใช้ การ	วันนี้ (ล้าน ม. <sup>๓</sup> )	เมื่อวาน (ล้าน ม. <sup>๓</sup> )	วันนี้ (ล้าน ม. <sup>๓</sup> )	เมื่อวาน (ล้าน ม. <sup>๓</sup> )	
๑.ภูมิพล	๑๓,๔๖๒	๘,๓๙๔	๖๒	๔,๕๙๔	๔๘	๕๔.๖๐	๖๒.๓๐	๑.๐๐	๒.๐๐	๕,๐๖๘
๒.สิริกิติ์	๙,๕๑๐	๕,๙๒๘	๖๒	๓,๐๗๘	๔๖	๒๙.๔๖	๒๙.๔๐	๒.๐๐	๒.๐๐	๓,๕๘๒
๓.จุฬารัตน์	๑๖๔	๑๑๓	๖๙	๗๖	๖๐	๑.๐๖	๒.๒๒	๐.๗๒	๐.๐๐	๕๑

๔.อุบลรัตน์	๒,๔๓๑	๑,๗๗๖	๗๓	๑,๑๙๗	๖๕	๕๘.๑๖	๖๔.๐๕	๒๕.๐๕	๒๕.๐๑	๖๕๕
๕.ลำปาง	๑,๙๘๐	๑,๔๙๗	๗๖	๑,๓๙๗	๗๔	๑๒.๑๓	๑๔.๕๗	๕.๕๘	๕.๓๕	๔๘๓
๖.สิรินธร	๑,๙๖๖	๑,๕๘๘	๘๑	๗๕๖	๖๗	๒๔.๕๑	๒๔.๒๓	๑๑.๑๑	๑๐.๘๘	๓๗๘
๗.ป่าสักชลสิทธิ์	๙๖๐	๓๙๗	๔๑	๓๙๔	๔๑	๒๓.๘๗	๒๓.๒๙	๑๕.๑๗	๑๗.๐๘	๕๖๓
๘.ศรีนครินทร์	๑๗,๗๔๕	๑๔,๓๖๘	๘๑	๔,๑๐๓	๕๕	๒๒.๓๕	๓๒.๔๘	๑๙.๙๔	๒๐.๑๑	๓,๓๗๗
๙.วชิราลงกรณ์	๘,๘๖๐	๕,๘๒๖	๖๖	๒,๘๑๔	๔๘	๒๕.๘๗	๒๕.๙๙	๙.๙๓	๑๐.๐๘	๓,๐๓๔
๑๐.ขุนด่านปราการชล	๒๒๔	๑๙๙	๘๙	๑๙๕	๘๙	๒.๓๖	๒.๗๖	๑.๓๖	๑.๑๐	๒๕
๑๑.รัชชประภา	๕,๖๓๙	๓,๔๑๘	๖๑	๒,๐๖๗	๔๘	๔.๘๒	๖.๗๘	๕.๘๒	๕.๑๑	๒,๒๒๑
๑๒.บางกลาง	๑,๔๕๔	๖๘๓	๔๗	๔๐๖	๓๕	๓.๔๓	๒.๗๔	๔.๐๒	๔.๐๔	๗๗๑

๗.๒ อ่างเก็บน้ำขนาดกลาง ๔๑๒ แห่ง มีปริมาณน้ำ ๔,๑๙๙ ล้าน ลบ.ม. (๘๑%) ปริมาณน้ำใช้การ ๓,๘๑๒ ล้าน ลบ.ม. (๘๐%)

๗.๓ แหล่งน้ำในพื้นที่นอกเขตชลประทาน ๑๐๒,๐๙๙ แห่ง มีปริมาณน้ำรวม ๗,๑๖๓ ล้าน ลบ.ม. (๘๔%)

๗.๔ แหล่งน้ำขนาดเล็กนอกเขตชลประทาน ๑๓๘ แห่ง ตรวจวัดโดยกรมทรัพยากรน้ำ เริ่มต้นฤดูฝน มีปริมาณน้ำ ๒๐๑.๖๐ ล้าน ลบ.ม. (๘๐%) ปริมาณน้ำปัจจุบัน ๒๔๘.๔๐ ล้าน ลบ.ม. (๙๑%)

ภูมิภาค	จำนวน (แห่ง)	ปริมาณรวม (ล้าน ลบ.ม.)	ปริมาณน้ำ (ล้าน ลบ.ม.)							ปัจจุบัน	
			เดือน							๒๒ ก.ย. ๖๕	ร้อยละ
			มี.ค. ๖๕	เม.ย. ๖๕	พ.ค. ๖๕	มิ.ย. ๖๕	ก.ค. ๖๕	ส.ค. ๖๕			
เหนือ	๑๗,๒๔๙	๑,๑๐๓	๖๗๓.๕๑	๕๙๒.๑๖	๕๔๔.๐๒	๖๐๙.๖๙	๕๗๓.๐๖	๗๖๙.๙๖	๘๖๗.๒๓	๘๖	
ตะวันออกเฉียงเหนือ	๕๔,๕๔๗	๓,๕๖๔	๒,๗๘๑.๙๙	๒,๖๐๑.๘๑	๒,๔๗๕.๐๕	๒,๘๐๙.๗๔	๒,๕๔๓.๙๑	๓,๔๕๕.๒๒	๓,๘๒๘.๓๖	๘๗	
กลาง	๑๖,๓๖๗	๑,๑๓๗	๑,๑๕๒.๑๗	๑,๐๘๒.๔๑	๙๖๗.๓๘	๙๔๐.๔๕	๘๖๗.๕๔	๑,๐๙๔.๓๕	๑,๒๓๕.๐๘	๘๐	
ตะวันออกเฉียง	๗,๘๐๔	๖๓๕	๗๔๐.๓๙	๖๙๐.๓๒	๖๑๐.๑๕	๕๘๘.๐๙	๕๓๔.๒๓	๗๗๓.๙๙	๙๐๖.๐๖	๘๒	
ตะวันตก	๒,๕๐๖	๗๑๑	๑๕๙.๑๕	๑๕๓.๗๒	๑๔๐.๕๘	๑๓๖.๓๔	๑๓๒.๐๓	๑๑๖.๔๐	๑๑๖.๑๘	๖๕	
ใต้	๓,๖๒๖	๑,๓๑๙	๓๐๕.๓๘	๓๐๗.๓๘	๒๗๘.๖๖	๒๖๖.๕๐	๒๕๐.๓๐	๒๒๖.๓๑	๒๑๑.๐๑	๕๘	
รวม	๑๐๒,๐๙๙.๐๐	๘,๔๗๐	๕,๘๑๒.๕๙	๕,๔๒๗.๘๐	๕,๐๑๕.๘๓	๕,๓๕๐.๘๐	๔,๙๐๑.๐๘	๖,๔๓๑.๒๒	๗,๑๖๓.๙๓	๘๕	

๘. สถานการณ์น้ำในประเทศ ณ วันที่ ๑๙ - ๒๒ กันยายน ๒๕๖๕ (กรมชลประทาน)

สถานี	แม่น้ำ	อำเภอ	จังหวัด	ระดับตลิ่ง (ม. รทก.)	ระดับน้ำ (ม.รทก.)				แนวโน้ม	เปรียบเทียบกับระดับตลิ่ง
					จันทร์	อังคาร	พุธ	พฤหัสบดี		
					๑๙ ก.ย.	๒๐ ก.ย.	๒๑ ก.ย.	๒๒ ก.ย.		
P.๑	ปิง	เมือง	เชียงใหม่	๓.๗๐	๒.๓๕	๒.๒๑	๒.๑๖	๒.๒๓	เพิ่มขึ้น	- ๑.๔๗
W.๑C	วัง	เมือง	ลำปาง	๕.๒๐	๑.๙๙	๐.๔๔	๐.๑๗	๐.๑๕	ลดลง	- ๕.๐๕
Y.๑๖	ยม	บางระกำ	พิษณุโลก	๗.๓๐	๘.๕๔	๘.๕๙	๘.๖๑	๘.๖๑	ทรงตัว	เกินตลิ่ง
N.๗A	น่าน	เมือง	พิจิตร	๙.๘๗	๘.๔๑	๘.๓๗	๘.๓๐	๘.๐๙	ลดลง	- ๑.๗๘
C.๒	เจ้าพระยา	เมือง	นครสวรรค์	๒๖.๒๐	๒๒.๙๖	๒๓.๐๒	๒๓.๑๓	๒๓.๑๐	ลดลง	- ๓.๑๐
C.๑๓	เจ้าพระยา	สรรพยา	ชัยนาท	๑๖.๓๔	๑๔.๔๕	๑๔.๔๕	๑๖.๕๖	๑๖.๖๖	เพิ่มขึ้น	เกินตลิ่ง
M.๖A	มูล	สตึก	บุรีรัมย์	๗.๙๕	๗.๑๔	๗.๒๒	๗.๓๐	๗.๓๖	เพิ่มขึ้น	- ๐.๕๙
M.๑๙๑	ลำตะคอง	เมือง	นครราชสีมา	๓.๕๐	๒.๕๕	๒.๓๖	๒.๒๘	๒.๓๘	เพิ่มขึ้น	- ๑.๑๒
M.๗	มูล	เมือง	อุบลราชธานี	๗.๐๐	๗.๕๙	๗.๗๑	๗.๘๓	๗.๙๕	เพิ่มขึ้น	เกินตลิ่ง
M.๖๙	ลำเซบก	ตระการพืชผล	อุบลราชธานี	๗.๓๐	๖.๔๓	๖.๖๒	๖.๘๔	๗.๐๖	เพิ่มขึ้น	- ๐.๒๔
X.๖๔	คลองท่าแซะ	ท่าแซะ	ชุมพร	๑๗.๑๓	๘.๒๗	๗.๘๓	๘.๗๗	๘.๐๕	ลดลง	- ๙.๐๘
X.๑๔๙	คลองกลาย	นบพิตำ	นครศรีธรรมราช	๓๓.๙๖	๒๗.๕๕	๒๗.๕๖	๒๗.๕๔	๒๗.๖๕	เพิ่มขึ้น	- ๖.๓๑
X.๒๗๔	แม่น้ำโก-ลก	แว้ง	นราธิวาส	๒๔.๑๘	๑๘.๖๔	๑๘.๖๑	๑๘.๕๙	๑๘.๕๙	ทรงตัว	- ๕.๕๙
X.๓๗A	แม่น้ำตาปี	พระแสง	สุราษฎร์ธานี	๑๑.๗๐	๖.๗๑	๖.๔๗	๖.๓๒	๖.๓๐	ลดลง	- ๕.๔๐

\*\*\* ยังไม่ได้รับรายงาน

### ๙. สถานการณ์น้ำในพื้นที่ลุ่มน้ำโขง ณ วันที่ ๒๑ สิงหาคม ๒๕๖๕ (คณะกรรมการแม่โขง)

สถานี	ระดับอ้างอิง (ม.รทท.)	ระดับตลิ่ง (ม.)	ระดับน้ำ (ม.)		เทียบกับ ระดับตลิ่ง (ม.)	ระดับน้ำคาดการณ์ (ม.)				
			๒๑ ก.ย.	๒๒ ก.ย.		๒๓ ก.ย.	๒๔ ก.ย.	๒๕ ก.ย.	๒๖ ก.ย.	๒๗ ก.ย.
เขื่อนจิ่งหง (จีน)	-	-	๕๓๗.๐๘	๕๓๗.๐๕	-	-	-	-	-	-
เชียงแสน (เชียงราย)	๓๕๗.๑๑๐	๑๒.๘๐	๔.๗๘	๔.๗๘	-๘.๐๒	๔.๗๘	๔.๘๖	๔.๙๐	๔.๘๒	๔.๗๕
หลวงพระบาง (สปป.ลาว)	๒๖๗.๑๙๕	๑๘.๐๐	๑๒.๘๒	๑๒.๐๖	-๕.๙๔	๑๑.๘๕	๑๑.๘๐	๑๑.๘๕	๑๑.๙๔	๑๒.๐๐
เชียงคาน (เลย)	๑๙๔.๑๑๘	๑๖.๐๐	๑๐.๑๗	๑๐.๗๒	-๕.๒๘	๑๐.๔๕	๑๐.๓๐	๑๐.๒๖	๑๐.๓๐	๑๐.๓๘
เวียงจันทน์ (สปป.ลาว)	๑๕๘.๐๔๐	๑๒.๕๐	๘.๐๖	๗.๘๑	-๔.๖๙	๘.๒๕	๘.๐๐	๗.๘๕	๗.๘๐	๗.๘๖
เมือง (หนองคาย)	๑๕๓.๖๔๘	๑๒.๒๐	๗.๙๖	๗.๘๑	-๔.๓๙	๘.๒๐	๘.๐๐	๗.๘๖	๗.๘๒	๗.๘๗
ปากซัน (สปป.ลาว)	๑๕๒.๑๒๕	๑๔.๕๐	๘.๖๕	๘.๖๗	-๕.๘๓	๘.๕๘	๘.๘๐	๘.๗๐	๘.๖๓	๘.๖๐
เมือง (นครพนม)	๑๓๐.๙๖๑	๑๒.๐๐	๖.๙๖	๖.๙๘	-๕.๐๒	๖.๙๕	๖.๘๐	๗.๐๐	๖.๙๐	๖.๘๓
ท่าแขก (สปป.ลาว)	๑๒๙.๖๒๙	๑๔.๐๐	๗.๙๙	๘.๐๑	-๕.๙๙	๗.๙๗	๗.๘๒	๘.๐๕	๗.๙๔	๗.๘๘
เมือง (มุกดาหาร)	๑๒๔.๒๑๙	๑๒.๕๐	๖.๔๐	๖.๔๑	-๖.๐๙	๖.๔๒	๖.๔๐	๖.๓๐	๖.๕๐	๖.๔๐
สะพานมิตรภาพ (สปป.ลาว)	๑๒๕.๔๑๐	๑๓.๐๐	๔.๘๘	๔.๘๒	-๘.๑๘	๔.๗๘	๔.๗๒	๔.๖๐	๔.๗๘	๔.๗๐
โขงเจียม (อุบลราชธานี)	๘๙.๐๓๐	๑๔.๕๐	๙.๐๘	๘.๘๗	-๕.๖๓	๘.๗๘	๘.๗๐	๘.๖๕	๘.๕๒	๘.๗๗
ปากซ (สปป.ลาว)	๘๖.๔๙๐	๑๒.๐๐	๗.๔๐	๗.๒๖	-๔.๗๔	๗.๒๑	๗.๑๗	๗.๑๕	๗.๐๗	๗.๒๓

\*\*\*ไม่มีสถานการณ์

### ๑๐. สถานการณ์เตือนภัย Early Warning ณ วันที่ ๒๒ กันยายน ๒๕๖๕ (กรมทรัพยากรน้ำ)

การแจ้งเตือน	สถานี	การแจ้งเตือน	ช่วงเวลา
เตือนสีแดง (อพยพ)	-	-	-
เตือนสีเหลือง (เตือนภัย)	-	-	-
เตือนสีเขียว (เฝ้าระวัง)	-	-	-

\*\*\*ไม่มีสถานการณ์

### ๑๑. พื้นที่ติดตามและเฝ้าระวังสถานการณ์ธรณีพิบัติภัย ณ วันที่ ๒๒ กันยายน ๒๕๖๕ (กรมทรัพยากรธรณี)

เนื่องจากในพื้นที่เสี่ยงภัยดินถล่มมีฝนตกหนักต่อเนื่อง ประกอบกับมีพื้นที่คาดการณ์ปริมาณน้ำฝนที่อาจก่อให้เกิดดินถล่มล่วงหน้า โดยเฉพาะในบริเวณภาคเหนือ เชียงใหม่ ตาก พิชณุโลก เพชรบูรณ์ อุทัยธานี และภาคตะวันออกเฉียงเหนือ จังหวัดชัยภูมิ ศูนย์ปฏิบัติการธรณีพิบัติภัยจึงได้ทำการเฝ้าระวังและติดตามสถานการณ์ธรณีพิบัติภัยดินถล่มและน้ำป่าไหลหลากเป็นพิเศษ และจะทำการแจ้งอาสาสมัครเครือข่ายในพื้นที่เสี่ยงภัยต่อไป

### ๑๒. เหตุการณ์วิกฤตน้ำปัจจุบัน ณ วันที่ ๒๒ กันยายน ๒๕๖๕ [เวลา ๐๘.๐๐ น. - ๑๕.๐๐ น. (วันนี้)]

ไม่มีสถานการณ์

### ๑๓. สถานการณ์ภาวะน้ำท่วม และสถานการณ์ฝนแล้ง/ฝนทิ้งช่วง ณ วันที่ ๒๒ กันยายน ๒๕๖๕ (ปก.)

#### สถานการณ์อุทกภัย

ร่องมรสุมเลื่อนลงมาพาดผ่านภาคเหนือตอนกลาง ภาคตะวันออกเฉียงเหนือตอนบน และ ภาคกลางตอนบน ประกอบกับมรสุมตะวันตกเฉียงใต้ที่พัดปกคลุมทะเลอันดามัน ประเทศไทย และอ่าวไทย จะมีกำลังแรงขึ้น ทำให้มีฝนเพิ่มขึ้น โดยมีฝนตกหนักถึงหนักมากบางพื้นที่ ส่งผลให้เกิดน้ำท่วมฉับพลัน น้ำป่าไหลหลาก น้ำท่วมขัง น้ำล้นตลิ่ง ในระหว่างวันที่ ๔ - ๒๑ ก.ย. ๖๕ มีสถานการณ์อุทกภัยในพื้นที่ ๓๖ จ. ๙๙ อ. ๒๓๐ ต. ๘๗๔ ม. ประชาชนได้รับผลกระทบ ๑๔๒,๑๘๐ ครัวเรือน และกรุงเทพมหานคร มีผู้ได้รับบาดเจ็บ ๕ ราย (จ.อุตรธานี สาเหตุถูกไฟฟ้าช็อต) ไม่มีผู้เสียชีวิต ปัจจุบันยังคงมีสถานการณ์ในพื้นที่ ๑ จ. (ปทุมธานี) ๒ อ. ๑๐ ต. ๘๓๕ ม.

**๑๔. ลักษณะอากาศ ๗ วันข้างหน้า** (ระหว่างวันที่ ๒๑ กันยายน - ๒๘ กันยายน ๒๕๖๕)

บริเวณความกดอากาศสูงหรือมวลอากาศเย็นอีกระลอกหนึ่งจากประเทศจีนแผ่ลงมาปกคลุมประเทศลาวตอนบนและประเทศเวียดนามตอนบน ส่งผลทำให้ร่องมรสุมเลื่อนลงมาพาดผ่านภาคเหนือ ภาคกลาง ภาคตะวันออก และภาคตะวันออกเฉียงเหนือ เข้าสู่หย่อมความกดอากาศต่ำบริเวณประเทศเวียดนามตอนกลาง ประกอบกับมรสุมตะวันตกเฉียงใต้ที่พัดปกคลุมทะเลอันดามัน ประเทศไทย และอ่าวไทย มีกำลังปานกลาง ตลอดช่วง ลักษณะเช่นนี้ทำให้ประเทศไทยมีฝนตกชุกหนาแน่น และมีฝนตกหนักถึงหนักมาก กับมีลมกระโชกแรงบางแห่งในภาคเหนือ ภาคตะวันออกเฉียงเหนือ ภาคกลาง รวมทั้งกรุงเทพมหานครและปริมณฑล ภาคตะวันออก และภาคใต้

สำหรับคลื่นลมบริเวณทะเลอันดามันและอ่าวไทยมีกำลังปานกลาง ตลอดช่วง โดยทะเลอันดามันและอ่าวไทยตอนบน มีคลื่นสูง ๑-๒ เมตร ส่วนบริเวณที่มีฝนฟ้าคะนองคลื่นสูงมากกว่า ๒ เมตร

**๑๕. ความช่วยเหลือภัยแล้งสะสมของกรมทรัพยากรน้ำ**

ความช่วยเหลือในพื้นที่ประสบปัญหาภัยแล้ง ตั้งแต่วันที่ ๑ ตุลาคม ๒๕๖๔ - ๒๒ กันยายน ๒๕๖๕

หน่วยงาน	จังหวัด	ปริมาณการ สูบน้ำ (ลบ.ม.)	ปริมาณการ แจกจ่ายน้ำ สะอาด (ลิตร)	น้ำดื่ม บรรจุ ขวด (ขวด)	ประโยชน์ที่ได้รับ		
					อุปโภค-บริโภค		พื้นที่เกษตร (ไร่)
					ครัวเรือน	ประชากร	
ภาค ๑	ลำปาง	๓๙๗,๘๐๐	๒,๓๙๓,๙๘๙	๗,๓๔๐	๑๖๗,๖๗๘	๔๔๗,๘๕๒	๒,๑๐๐
	ลำพูน	๓๓๙,๐๐๐	-	-	-	-	๑,๐๐๐
	เชียงใหม่	-	๑๗๙,๖๒๒	๖๐๐	๒๑,๒๐๑	๘๗,๖๗๕	-
	แม่ฮ่องสอน	-	๑๗๓,๓๖๙	-	๙,๒๔๘	๖๐,๙๘๖	-
	เชียงราย	๑๘๒,๐๐๐	๕๑๒,๖๘๔	๓๖๐	๕๗,๖๗๑	๑๗๙,๒๗๗	-
	กำแพงเพชร	-	๑๗๒,๒๖๔	-	๔๔,๑๒๕	๑๗๙,๓๑๐	-
ภาค ๒	นครสวรรค์	๒,๐๑๗,๔๔๐	๓๖,๐๐๐	-	๑,๔๗๔	๑,๖๐๐	๑,๙๐๐
	เพชรบูรณ์	๒๑๗,๐๘๐	-	-	๔๗๗	-	๘๐๐
	สระบุรี	-	๙๖,๐๐๐	-	-	๓๐๐	-
ภาค ๓	อุดรธานี	๓,๕๘๒,๗๐๐	๑๓๒,๐๐๐	-	๖,๒๐๕	๑๙,๘๔๙	๑,๒๗๐
	เลย	๔๘,๐๐๐	-	-	๔๔๕	๑,๓๗๗	๒,๐๐๐
	สกลนคร	๑,๐๖๗,๐๐๐	-	-	๑๓๕	๑๓๕	๖,๕๐๐
ภาค ๔	ขอนแก่น	๑,๔๖๙,๘๘๐	-	-	๒,๕๔๓	๙,๖๗๓	-
	มหาสารคาม	๖๓๔,๕๘๐	-	-	๒,๐๙๐	๗,๙๙๑	-
ภาค ๕	นครราชสีมา	๑,๔๕๙,๐๐๐	-	-	๔,๖๖๗	๑๗,๒๐๗	๔,๘๐๐
	ศรีสะเกษ	๑๖๒,๐๐๐	-	-	๘๖๑	๔,๒๘๒	-
	บุรีรัมย์	๓๐๐,๐๐๐	-	-	๑,๐๓๕	๔,๐๙๕	-
ภาค ๖	ปราจีนบุรี	๑,๘๐๘,๐๐๐	-	-	๒,๐๕๐	๖,๒๕๐	๑,๕๘๐
	จันทบุรี	๓,๓๕๘,๘๐๐	-	-	๓,๒๘๗	๗,๗๑๖	๕,๑๒๒
	ระยอง	๗๗,๖๐๐	-	-	๒๖๙	๕๒๘	๕๘๐
	สระแก้ว	๙๖๙,๖๐๐	-	-	๑๖,๙๑๐	๕๐,๐๐๐	-
ภาค ๗	กาญจนบุรี	๑๒,๙๖๐	-	-	๑๐	๓๐	๕๐๐
	ราชบุรี	๖๘,๐๔๐	-	-	๙๐	๑๖๘	-
ภาค ๘	นครศรีธรรมราช	๔๗๗,๙๐๐	-	-	๑,๑๑๕	๓,๓๕๔	๘,๕๕๐
	ยะลา	๒๒๘,๔๒๐	-	-	๖๕๐	๒,๕๐๐	๑,๕๐๐
ภาค ๙	น่าน	-	๔๖,๒๕๐	-	-	๙๕	-
	อุดรดิตถ์	๑๙๖,๙๖๐	๓๖๖,๔๐๐	๑,๐๐๘	๓,๕๐๖	๑๐,๓๓๓	-
	พิษณุโลก	๑๗๙,๕๒๐	-	๗,๙๐๐	๙๖	๒,๑๕๐	-
	สุโขทัย	๑๘๑,๕๐๐	-	๖๒๐	๒๐๐	๕๗๐	๒,๐๐๐
	พิจิตร	๕๒,๕๖๐	-	-	๗๐	๓๕๐	-

	แพร์	๓,๕๑๗,๘๔๐	-	-	๑,๑๖๐	๓,๑๑๐	๗,๕๐๐
ภาค ๑๐	สุราษฎร์ธานี	๑,๓๐๘,๘๐๐	๕๖๘,๐๐๐	-	๑๕๐	๖๘๘	๓,๑๐๐
ภาค ๑๑	อำนาจเจริญ	๒๖๕,๗๐๐	-	-	๓,๔๐๑	๙,๐๑๑	๘๓
	ยโสธร	๓๔,๓๒๐	-	-	๕๒๓	๑,๗๐๐	๒๐
	อุบลราชธานี	๕๑,๒๐๐	-	-	๘๖๑	๓,๔๐๐	๒๐
	๓๕ จังหวัด	๒๔,๖๖๖,๒๐๐	๔,๕๗๖,๕๗๘	๑๗,๘๒๘	๓๕๔,๒๐๓	๑,๑๒๓,๕๖๒	๕๐,๙๒๕

จึงเรียนมาเพื่อโปรดทราบ

นายภาดล ถาวรกฤชรัตน์  
อธิบดีกรมทรัพยากรน้ำ  
ประธานคณะทำงานศูนย์ปฏิบัติการ  
ทรัพยากรธรรมชาติและสิ่งแวดล้อม (ด้านทรัพยากรน้ำ)