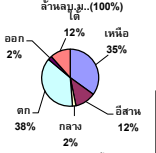


# รายงานสรุปสภาพน้ำในอ่างเก็บน้ำขนาดใหญ่และขนาดกลาง

รายงานสถานการณ์ ณ. วันที่ 23 กันยายน 2565

ปริมาณน้ำรวมทั่วประเทศ 70,921 ล้าน ลบ.ม. (100%)



เปรียบเทียบปริมาณน้ำรวมทั่วประเทศ ปัจจุบัน ปี 64 และ 63

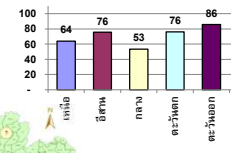
วันที่ 23 กันยายน 2565 เท่ากับ 49,350 ล้าน ลบ.ม. หรือ เท่ากับ 69%

วันที่ 23 กันยายน 2564 เท่ากับ 43,843 ล้าน ลบ.ม. หรือ เท่ากับ 62%

ปริมาณน้ำในอ่างที่ใช้การได้ในสปีดน้ำดี + มากกว่า / - น้อยกว่า สปีดน้ำก่อน 1,298.65 ล้าน ลบ.ม.

สรุปสถานการณ์ปริมาณน้ำในอ่างเก็บน้ำที่ใช้ในทุกกิจกรรมทั่วประเทศ มากกว่า ปริมาณน้ำที่ไหลเข้าอ่าง เมื่อเทียบกับสปีดน้ำที่เข้ามา ควรใช้น้ำอย่างระมัดระวัง

% ปริมาณน้ำรวมแต่ละภาคปัจจุบัน



คงที่	1	อ่าง
ลดลง	10	อ่าง
เพิ่มขึ้น	27	อ่าง

ภาค	สถานการณ์ปริมาณน้ำในอ่าง				ปริมาณน้ำเปลี่ยนแปลง (ล้าน ม.³)	สถานะ
	ลดลง (แห่ง)	คงที่ (แห่ง)	เพิ่มขึ้น (แห่ง)	รวม (แห่ง)		
ภาคเหนือ	2	-	5	7	669.00	ปริมาณน้ำในอ่างเก็บน้ำเพิ่มขึ้น
ภาคตะวันออกเฉียงเหนือ	1	1	10	12	423.00	ปริมาณน้ำในอ่างเก็บน้ำเพิ่มขึ้น
ภาคกลาง	-	-	3	3	38.00	ปริมาณน้ำในอ่างเก็บน้ำเพิ่มขึ้น
ภาคตะวันออก	-	-	2	2	116.00	ปริมาณน้ำในอ่างเก็บน้ำเพิ่มขึ้น
ภาคตะวันออก	4	-	6	10	61.65	ปริมาณน้ำในอ่างเก็บน้ำเพิ่มขึ้น
ภาคใต้	3	-	1	4	-9.00	ปริมาณน้ำในอ่างเก็บน้ำลดลง
<b>รวมทั้งประเทศ</b>	<b>10</b>	<b>1</b>	<b>27</b>	<b>38</b>	<b>1298.65</b>	<b>ปริมาณน้ำในอ่างเก็บน้ำเพิ่มขึ้น</b>

ภาค อ่างเก็บน้ำ ชื่อ	ความจุ ที่ รอก. (ล้าน ม.³)	ปริมาณน้ำ ที่ใช้งาน ไม่ได้ (ล้าน ม.³)	ใช้การ ได้จริง (ล้าน ม.³)	ปริมาณน้ำรวม วันที่ 23 กันยายน 2564		ปัจจุบัน วันที่ 23 กันยายน 2565				สปีดน้ำก่อน วันที่ 17 กันยายน 2565				ปริมาณน้ำ + เพิ่มขึ้น - ลดลง (ล้าน ม.³)	สถานการณ์ ปริมาณน้ำ ในอ่าง
				%	%	ปริมาณน้ำรวม		ปริมาณน้ำใช้การได้จริง		ปริมาณน้ำรวม		ปริมาณน้ำใช้การได้จริง			
						ปริมาณน้ำ (ล้าน ม.³)	%	ปริมาณน้ำ (ล้าน ม.³)	%	ปริมาณน้ำ (ล้าน ม.³)	%	ปริมาณน้ำ (ล้าน ม.³)	%		
<b>ภาคเหนือ (7)</b>															
1 ภูมิพล (2) ดาก	13,462	3,800	9,662	5,658	42%	8,447	63%	4,647	48%	8,055	60%	4,255	44%	392.00	เพิ่มขึ้น
2 สิริกิติ์ (2) ลุดดิด	9,510	2,850	6,660	3,991	42%	5,957	63%	3,107	47%	5,784	61%	2,934	44%	173.00	เพิ่มขึ้น
3 แม่ปัด เชียงใหม่	265	12	253	96	36%	229	86%	217	86%	233	88%	221	87%	-4.00	ลดลง
4 แม่กวัง เชียงใหม่	263	14	249	56	21%	197	75%	183	73%	187	71%	173	69%	10.00	เพิ่มขึ้น
5 กว๊าน ลำปาง	106	3	103	68	64%	70	66%	67	65%	63	59%	60	58%	7.00	เพิ่มขึ้น
6 กว๊านมา ลำปาง	170	6	164	81	48%	150	88%	144	88%	158	93%	152	93%	-8.00	ลดลง
7 แคว้นอม พิชญโลก	939	43	896	699	74%	704	75%	661	74%	689	73%	646	72%	15.00	เพิ่มขึ้น
แม่ปัด	110	16	94	118	107%	101	92%	85	90%	94	85%	78	83%	7.00	เพิ่มขึ้น
<b>รวมภาคเหนือ 34.85%</b>	<b>24,825</b>	<b>6,744</b>	<b>18,081</b>	<b>10,766</b>	<b>43%</b>	<b>15,854</b>	<b>64%</b>	<b>9,110</b>	<b>50%</b>	<b>15,264</b>	<b>61%</b>	<b>8,441</b>	<b>47%</b>	<b>669.00</b>	<b>เพิ่มขึ้น</b>
<b>ภาคตะวันออกเฉียงเหนือ (12)</b>															
8 ห้วยหลวง ลุดธาณี	136	7	129	56	41%	99	73%	92	71%	95	70%	88	68%	4.00	เพิ่มขึ้น
9 น้ำอูน สกลนคร	520	45	475	270	52%	367	71%	322	68%	364	70%	319	67%	3.00	เพิ่มขึ้น
10 น้ำพอง (2) สกลนคร	165	8	157	75	45%	79	48%	71	45%	78	47%	70	45%	1.00	เพิ่มขึ้น
11 ลำน้ำพอง (2) หนองบัว	164	37	127	123	75%	113	69%	76	60%	107	65%	70	55%	6.00	เพิ่มขึ้น
12 อุนลรัตน์ (2) ขอนแก่น	2,431	581	1,850	1,196	49%	1,810	74%	1,229	66%	1,577	65%	996	54%	233.00	เพิ่มขึ้น
13 ลำปาว กาฬสินธุ์	1,980	100	1,880	816	41%	1,513	76%	1,413	75%	1,446	73%	1,346	72%	67.00	เพิ่มขึ้น
14 ลำตะคอง นครราชสีมา	314	22	292	234	75%	240	76%	218	75%	240	76%	218	75%	-	คงที่
15 ลำพระเพลิง นครราชสีมา	155	1	154	121	78%	115	74%	114	74%	110	71%	109	71%	5.00	เพิ่มขึ้น
16 มูลขะ นครราชสีมา	141	7	134	121	86%	104	74%	97	72%	101	72%	94	70%	3.00	เพิ่มขึ้น
17 ลำแฉะ นครราชสีมา	275	7	268	210	76%	204	74%	197	74%	202	73%	195	73%	2.00	เพิ่มขึ้น
18 ลำนางรอง บุรีรัมย์	121	3	118	84	69%	87	72%	84	71%	88	73%	85	72%	-1.00	ลดลง
19 สิรินคร (2) อุนราชธานี	1,966	831	1,135	1,464	74%	1,593	81%	762	67%	1,493	76%	662	58%	100.00	เพิ่มขึ้น
<b>รวมภาค ลอน. 11.80%</b>	<b>8,369</b>	<b>1,649</b>	<b>6,720</b>	<b>4,770</b>	<b>57%</b>	<b>6,326</b>	<b>76%</b>	<b>4,675</b>	<b>70%</b>	<b>5,902</b>	<b>71%</b>	<b>4,252</b>	<b>63%</b>	<b>423.00</b>	<b>เพิ่มขึ้น</b>
<b>ภาคกลาง (3)</b>															
20 ป่าสักชลสิทธิ์ ลพบุรี	960	3	957	454	47%	408	43%	405	42%	386	40%	383	40%	22.00	เพิ่มขึ้น
21 ห้วยสลา อุทัยธานี	160	17	143	78	49%	121	76%	104	73%	114	71%	97	68%	7.00	เพิ่มขึ้น
22 กระเสียว สุพรรณบุรี	299	99	200	168	56%	229	77%	130	65%	220	74%	121	61%	9.00	เพิ่มขึ้น
<b>รวมภาคกลาง 1.92%</b>	<b>1,419</b>	<b>119</b>	<b>1,300</b>	<b>699</b>	<b>49%</b>	<b>757</b>	<b>53%</b>	<b>639</b>	<b>45%</b>	<b>720</b>	<b>51%</b>	<b>601</b>	<b>46%</b>	<b>38.00</b>	<b>เพิ่มขึ้น</b>
<b>ภาคตะวันออก (2)</b>															
23 ศรีนครินทร์ (2) กาญจนบุรี	17,745	10,265	7,480	13,423	76%	14,368	81%	4,103	55%	14,346	81%	4,081	55%	22.00	เพิ่มขึ้น
24 วชิราลงกรณ์ (2) กาญจนบุรี	8,860	3,012	5,848	6,797	77%	5,847	66%	2,835	48%	5,753	65%	2,741	47%	94.00	เพิ่มขึ้น
<b>รวมภาคตะวันออก 37.51%</b>	<b>26,605</b>	<b>13,277</b>	<b>13,328</b>	<b>20,220</b>	<b>76%</b>	<b>20,214</b>	<b>76%</b>	<b>6,938</b>	<b>52%</b>	<b>20,098</b>	<b>76%</b>	<b>6,822</b>	<b>51%</b>	<b>116.00</b>	<b>เพิ่มขึ้น</b>
<b>ภาคตะวันออก (6+4)</b>															
25 มูนคำนา นครนายก	224	5.00	219	188	84%	201	90%	196	89%	187	83%	182	83%	14.00	เพิ่มขึ้น
26 คลองสิียด ฉะเชิงเทรา	420	30.00	390	167	40%	321	76%	291	75%	297	71%	267	68%	24.00	เพิ่มขึ้น
27 บางพระ (3) ชลบุรี	117	12.00	105	61	52%	114	97%	102	97%	113	97%	101	96%	1.00	เพิ่มขึ้น
28 นนทบุรี (3) ระยอง	164	13.75	150	158	96%	149	91%	135	90%	152	93%	138	92%	-3.00	ลดลง
29 ประแสร์ (3) ระยอง	295	20.00	275	263	89%	268	91%	248	90%	271	92%	251	91%	-3.00	ลดลง
30 มานประชัน (3) ระยอง	17	0.72	16	13	80%	14	85%	13	84%	13	78%	12.28	77%	1.07	เพิ่มขึ้น
31 นนทบุรี (3) ระยอง	21	1.00	20	15	71%	22	102%	21	102%	23	107%	22.00	108%	-1.20	ลดลง
32 คลองใหญ่ (3) ระยอง	79	3.00	76	71	89%	70	88%	67	87%	71	89%	67.63	89%	-0.98	ลดลง
33 คลองใหญ่ (3) ระยอง	45	3.00	42	40	88%	49	108%	46	109%	44	98%	41.48	98%	4.76	เพิ่มขึ้น
34 นนทบุรี (3) ระยอง	295	19.00	276	1,078	365%	230	78%	211	76%	205	69%	186.00	67%	25.00	เพิ่มขึ้น
<b>รวมภาคตะวันออก 2.37%</b>	<b>1,678</b>	<b>107</b>	<b>1,570</b>	<b>2,054</b>	<b>122%</b>	<b>1,438</b>	<b>86%</b>	<b>1,330</b>	<b>85%</b>	<b>1,376</b>	<b>82%</b>	<b>1,269</b>	<b>81%</b>	<b>61.65</b>	<b>เพิ่มขึ้น</b>
<b>ภาคใต้ (4)</b>															
35 แก่งกระจาน เพชรบุรี	710	65	645	553	78%	439	62%	374	58%	433	61%	368	57%	6.00	เพิ่มขึ้น
36 ปราณบุรี ประจวบคีรีขันธ์	391	18	373	250	64%	223	57%	205	55%	233	60%	215	58%	-10.00	ลดลง
37 รัชชประภา (2) สุราษฎร์ธานี	5,639	1,352	4,287	3,836	68%	3,417	61%	2,065	48%	3,418	61%	2,066	48%	-1.00	ลดลง
38 บางสา (2) ชะลา	1,454	276	1,178	695	48%	682	47%	406	34%	686	47%	410	35%	-4.00	ลดลง
<b>รวมภาคใต้ 11.55%</b>	<b>8,194</b>	<b>1,711</b>	<b>6,483</b>	<b>5,334</b>	<b>65%</b>	<b>4,760</b>	<b>58%</b>	<b>3,050</b>	<b>47%</b>	<b>4,770</b>	<b>58%</b>	<b>3,059</b>	<b>47%</b>	<b>-9.00</b>	<b>ลดลง</b>
<b>รวมทั้งประเทศ 100%(38)</b>	<b>71,090</b>	<b>23,607</b>	<b>47,482</b>	<b>43,843</b>	<b>62%</b>	<b>49,350</b>	<b>69%</b>	<b>25,742</b>	<b>54%</b>	<b>30,132</b>	<b>42%</b>	<b>24,444</b>	<b>51%</b>	<b>1,298.65</b>	<b>เพิ่มขึ้น</b>

ที่มาข้อมูล : ตารางสรุปสภาพน้ำในอ่างเก็บน้ำขนาดใหญ่ทั่วประเทศ และตารางสรุปสภาพน้ำในอ่างเก็บน้ำภาคตะวันออก กรมชลประทาน

**หมายเหตุ :**

- 1) อ่างเก็บน้ำขนาดใหญ่ หมายถึง อ่างเก็บน้ำที่มีความจุตั้งแต่ 100 ล้าน ลบ.ม. ขึ้นไป
- 2) เป็นอ่างเก็บน้ำอยู่ในความรับผิดชอบของการไฟฟ้าฝ่ายผลิตแห่งประเทศไทย(10) นอกนั้นอยู่ในความรับผิดชอบของกรมชลประทาน(28)
- 3) เป็นอ่างเก็บน้ำขนาดกลางที่มีความสำคัญต่อการผลิตพลังงานและการประปา ของลุ่มน้ำชายฝั่งและตะวันออก
- 4) จังหวัดที่มีอ่างเก็บน้ำขนาดใหญ่มีจำนวน 26 จังหวัด ไม่มี 50 จังหวัด
- 5) ที่มา : กรมชลประทาน และการไฟฟ้าฝ่ายผลิตแห่งประเทศไทย

รท. หมายถึง ระดับเก็บกักน้ำของอ่าง



ศูนย์เผยแพร่ ศูนย์ฝึกอบรมนักวิชาการ

- ลำดับของเขื่อนตามความจุ**
- 1.ศรีนครินทร์ 2.ภูมิพล 3.สิริกิติ์ 4.วชิราลงกรณ์ 5.รัชชประภา
  - 6.อุนลรัตน์ 7.สิรินธร 8.บางาง 9.ลำปาง 10.ป่าสัก
- ลำดับของเขื่อนตามปริมาณน้ำใช้การได้**
- 1.ภูมิพล 2.ศรีนครินทร์ 3.สิริกิติ์ 4.วชิราลงกรณ์ 5.รัชชประภา
  - 6.ลำปาง 7.อุนลรัตน์ 8.บางาง 9.สิรินธร 10.ป่าสัก