



**รายงานการเฝ้าระวังติดตามสถานการณ์น้ำและความช่วยเหลือ  
ศูนย์ปฏิบัติการทรัพยากรธรรมชาติและสิ่งแวดล้อม (ด้านทรัพยากรน้ำ)  
กระทรวงทรัพยากรธรรมชาติและสิ่งแวดล้อม**

**ศูนย์ป้องกันวิกฤติน้ำ กรมทรัพยากรน้ำ**

โทรศัพท์ ๐ ๒๒๗๑ ๖๐๐๐ ต่อ ๖๔๔๕ โทรสาร ๐ ๒๒๗๘ ๖๖๒๙ [www.dwr.go.th](http://www.dwr.go.th) IDLine: mekhalawoc Email: mekhala@dwr.mail.go.th

**ศูนย์เทคโนโลยีสารสนเทศทรัพยากรน้ำบาดาล กรมทรัพยากรน้ำบาดาล**

โทรศัพท์ ๐ ๒๖๖๖ ๗๐๙๐ โทรสาร ๐ ๒๖๖๖ ๗๑๐๐ [www.dgr.go.th](http://www.dgr.go.th) Email: itcenter@dgr.mail.go.th

**สำนักงานนโยบายและแผนทรัพยากรธรรมชาติและสิ่งแวดล้อม**

โทรศัพท์ ๐ ๒๒๖๕๖๕๐๐ [www.onep.go.th](http://www.onep.go.th) Email: [webmaster@onep.go.th](mailto:webmaster@onep.go.th)

**กรมทรัพยากรธรณี**

โทรศัพท์ ๐ ๒๖๒๑๙๕๐๐ [www.dmr.go.th](http://www.dmr.go.th) Email: [webmaster@dmr.mail.go.th](mailto:webmaster@dmr.mail.go.th)

รายงานฉบับที่ ๕๓๒/๒๕๖๕

เวลา ๑๕.๐๐ น.

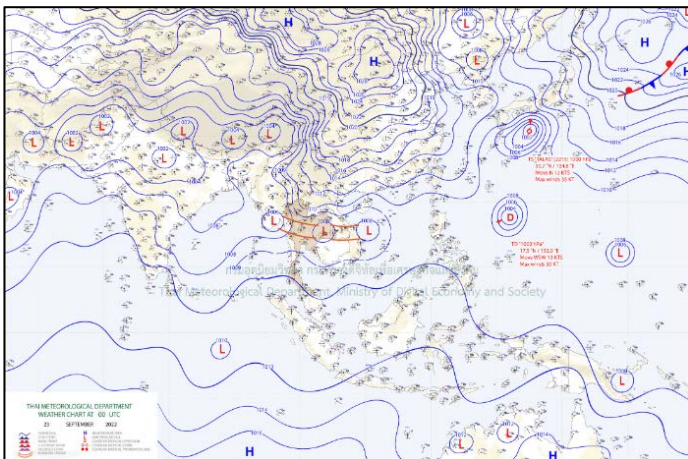
วันที่ ๒๓ กันยายน ๒๕๖๕

เรียน รมว.ทส. เลขาธิการ รมว.ทส. ที่ปรึกษา รมว.ทส. ปกท.ทส. รอง ปกท.ทส. อทน. อทบ. และหน่วยงานที่เกี่ยวข้อง

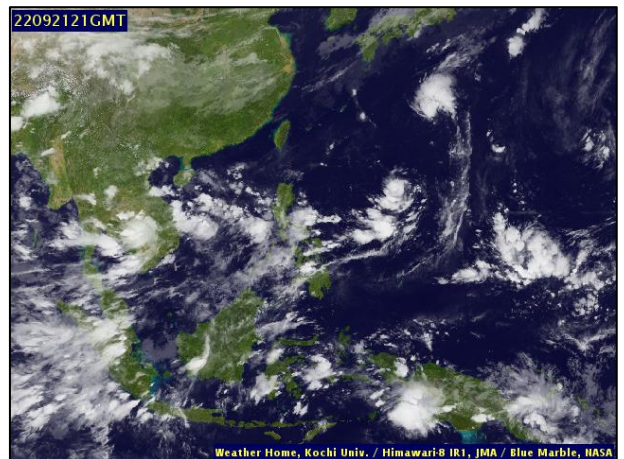
**๑. สภาวะอากาศ เวลา ๑๒.๐๐ น. (กรมอุตุนิยมวิทยา)**

พยากรณ์อากาศ ๒๔ ชั่วโมงข้างหน้า ร่องมรสุมกำลังแรงพาดผ่านภาคเหนือตอนล่าง และภาคกลาง เข้าสู่หย่อมความกดอากาศต่ำที่ปกคลุมบริเวณภาคตะวันออกเฉียงเหนือตอนล่าง ประกอบกับมรสุมตะวันตกเฉียงใต้ที่พัดปกคลุมทะเลอันดามัน ภาคใต้ และอ่าวไทยมีกำลังปานกลาง ลักษณะเช่นนี้ทำให้ประเทศไทยมีฝนตกหนักถึงหนักมากกับมีลมกระโชกแรงบางแห่งในภาคเหนือ ภาคตะวันออกเฉียงเหนือ ภาคกลางรวมทั้งกรุงเทพมหานครและปริมณฑล ภาคตะวันออก และภาคใต้ฝั่งตะวันตก ขอให้ประชาชนในบริเวณดังกล่าวระวังอันตรายจากฝนตกหนักและฝนที่ตกสะสม ซึ่งอาจทำให้เกิดน้ำท่วมฉับพลันและน้ำป่าไหลหลาก โดยเฉพาะพื้นที่ลาดเชิงเขาใกล้ทางน้ำไหลผ่านและพื้นที่ลุ่มในระยะนี้ไว้ด้วย

อนึ่ง พายุดีเปรสชันบริเวณมหาสมุทรแปซิฟิก มีแนวโน้มจะพัฒนาตัวเป็นพายุโซนร้อน คาดว่าพายุนี้จะเคลื่อนตัวผ่านประเทศฟิลิปปินส์ลงสู่ทะเลจีนใต้ตอนกลางในวันที่ ๒๕- ๒๖ กันยายนนี้ ขอให้ประชาชนติดตามข่าวพยากรณ์จากกรมอุตุนิยมวิทยาอย่างใกล้ชิดในระยะนี้

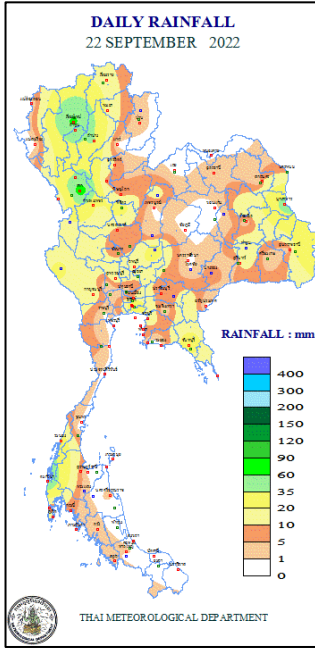


แผนที่อากาศ วันที่ ๒๓ ก.ย. ๒๕๖๕ เวลา ๐๗.๐๐ น.



ภาพถ่ายดาวเทียม วันที่ ๒๓ ก.ย. ๒๕๖๕ เวลา ๑๓.๐๐ น.

๒. ปริมาณฝนสะสม ณ เวลา ๐๗.๐๐น.(เมื่อวาน) - ๐๗.๐๐ น.(วันนี้) (กรมอุตุนิยมวิทยา)



จุดตรวจวัด	ปริมาณฝน (มม.)
จ.ตาก	๗๘.๖
จ.พังงา (ตะกั่วป่า)	๕๓.๐
จ.ลำพูน	๔๕.๗
จ.มุกดาหาร	๔๑.๙
จ.กรุงเทพฯ (บางนา สกช.)	๓๖.๕
จ.ลำปาง (สกช.)	๓๔.๗
จ.ตาก (ดอยมูเซอร์ สกช.)	๓๒.๘

๓. ปริมาณฝนสะสมของพื้นที่ลาดเชิงเขา ๑๒ ชม. ที่ผ่านมา (กรมทรัพยากรน้ำ)

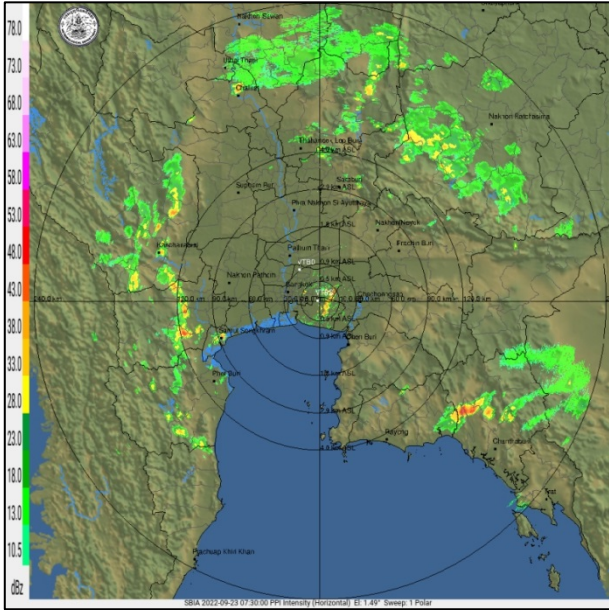
รหัสสถานี	จุดตรวจวัด	ปริมาณฝน (มม./๑๒ ชม.)
STN๐๔๔๑	บ้านตากฟ้า ต.ปางตาไว อ.ปางศิลาทอง จ.กำแพงเพชร	๑๒๔.๕
STN๑๒๖๑	บ้านโป่งคอม ต.ด่านช้าง อ.ด่านช้าง จ.สุพรรณบุรี	๙๗.๐
STN๑๕๘๕	บ้านกระบกเตี้ย ต.ท่ากระดาน อ.สนามชัยเขต จ.ฉะเชิงเทรา	๘๘.๐
STN๑๐๐๒	บ้านซับสมบูนธ์ ต.แชร้ออ อ.วัฒนานคร จ.สระแก้ว	๘๗.๕
STN๐๒๗๐	บ้านโป่งสามสิบ ต.ระบำ อ.ลานสัก จ.อุทัยธานี	๘๗.๐
STN๐๘๖๘	บ้านศรีดอนชัย ต.ป่าแยะ อ.ป่าแดด จ.เชียงราย	๗๘.๕
STN๐๐๐๒	บ้านไร่พิจิตร ต.โกสัมพีนคร อ.โกสัมพีนคร จ.แพ่งเพชร	๗๕.๕
STN๐๐๘๘	บ้านน้ำป่าน ต.ชนแดน อ.สองแคว จ.น่าน	๗๑.๕
STN๐๓๙๓	บ้านห้วยเหี้ย ต.ศรีถ้อย อ.แม่สรวย จ.เชียงราย	๖๙.๕
STN๑๐๗๘	บ้านหินประกาย ต.บ้านกลาง อ.วังทอง จ.พิษณุโลก	๖๙.๕

๔. ค่าความชื้นในดิน (กรมทรัพยากรน้ำ/คณะกรรมการแม่น้ำโขง)

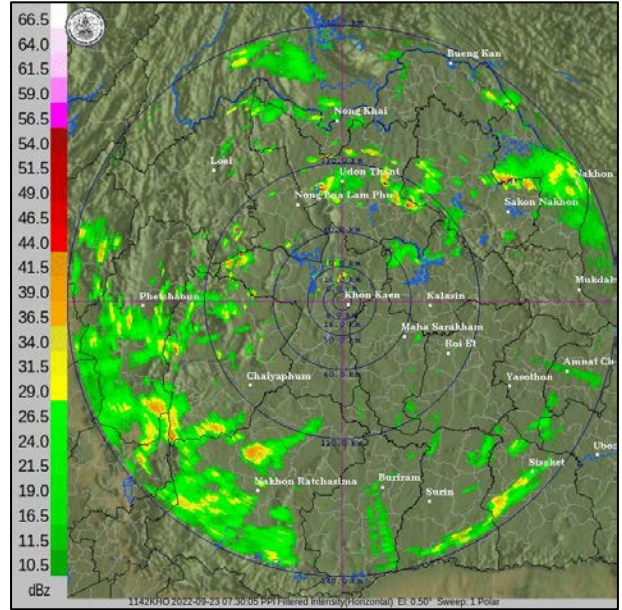
ภูมิภาค	ความชื้นในดิน [-] ๑ ส.ค. ๖๕	ความชื้นในดิน [-] ๑๒ ก.ย. ๖๕	แนวโน้ม
เหนือ	๒๐-๔๐	๔๐-๖๐	เพิ่มขึ้น
กลาง	๔๐-๖๐	๖๐-๘๐	เพิ่มขึ้น
ตะวันออกเฉียงเหนือ	๔๐-๖๐	๖๐-๘๐	เพิ่มขึ้น
ตะวันออก	๔๐-๖๐	๖๐-๘๐	เพิ่มขึ้น
ตะวันตก	๒๐-๔๐	๒๐-๔๐	ทรงตัว
ใต้	๔๐-๖๐	๔๐-๖๐	ทรงตัว

หมายเหตุ : ความชื้นในดิน ๐ หมายถึง ดินที่แห้งสนิท และ ๑๐๐ หมายถึง ดินที่อิ่มน้ำ

**๕. เรดาร์ตรวจอากาศ ณ วันที่ ๒๓ กันยายน ๒๕๖๕ (กรมอุตุนิยมวิทยา)**



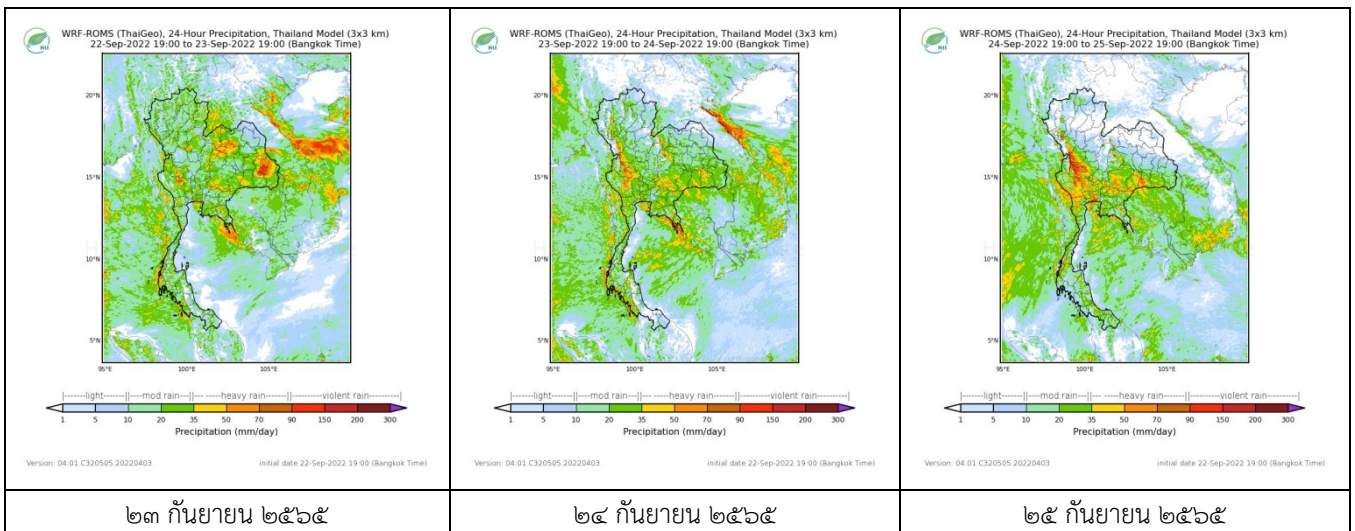
สถานีสุวรรณภูมิ เวลา ๑๔.๓๐ น.



สถานีขอนแก่น เวลา ๑๔.๓๐ น.

จากเรดาร์ตรวจอากาศพบว่ามีกกลุ่มเมฆฝนปกคลุมทั่วทุกภาคของประเทศไทย

**๖. แผนภาพคาดการณ์ฝนล่วงหน้า ๓ วัน (สถาบันสารสนเทศทรัพยากรน้ำ (องค์การมหาชน))**



๒๓ กันยายน ๒๕๖๕

๒๔ กันยายน ๒๕๖๕

๒๕ กันยายน ๒๕๖๕

**๗. สถานการณ์น้ำในแหล่งเก็บกักน้ำ ณ วันที่ ๒๓ กันยายน ๒๕๖๕ (กรมชลประทาน กรมทรัพยากรน้ำ และสทช.)**

๗.๑ ปริมาณน้ำในอ่างฯ ๔๙,๑๙๓ ล้าน ลบ.ม. คิดเป็นร้อยละ ๖๙ (ปริมาณน้ำใช้การได้ ๒๕,๖๕๖ ล้าน ลบ.ม. คิดเป็นร้อยละ ๕๔) ปริมาณน้ำในอ่างฯ เทียบกับปี ๒๕๖๔ (๔๒,๘๖๙ ล้าน ลบ.ม. คิดเป็นร้อยละ ๖๐) มากกว่าปี ๒๕๖๔ จำนวน ๖,๓๒๔ ล้าน ลบ.ม. ปริมาณน้ำไหลลงอ่างฯ จำนวน ๓๔๑.๗๔ ลบ.ม. ปริมาณน้ำระบาย จำนวน ๑๓๙.๐๙ ล้าน ลบ.ม. สามารถรับน้ำได้อีก ๒๑,๗๓๓ ล้าน ลบ.ม.

อ่างเก็บน้ำ	ความจุที่ รณก. (ล้าน ลบ.ม.)	ปริมาณ น้ำในอ่าง		ปริมาณ น้ำใช้การได้		ปริมาณ น้ำไหลลงอ่าง		ปริมาณ น้ำระบาย		ปริมาณ น้ำรับได้ อีก (ล้าน ม. <sup>๓</sup> ) <small>(ตรวจที่รณ- ปริมาณน้ำ ปัจจุบัน)</small>
		ปริมาตร (ล้าน ม. <sup>๓</sup> )	% น้ำ เก็บ กัก	ปริมาตร (ล้าน ม. <sup>๓</sup> )	% น้ำใช้ การ	วันนี้ (ล้าน ม. <sup>๓</sup> )	เมื่อวาน (ล้าน ม. <sup>๓</sup> )	วันนี้ (ล้าน ม. <sup>๓</sup> )	เมื่อวาน (ล้าน ม. <sup>๓</sup> )	
๑.ภูมิพล	๑๓,๔๖๒	๘,๔๔๗	๖๓	๔,๖๔๗	๔๘	๕๔.๘๓	๕๔.๖๐	๑.๐๐	๑.๐๐	๕,๐๑๕
๒.สิริกิติ์	๙,๕๑๐	๕,๙๕๗	๖๓	๓,๑๐๗	๔๗	๓๑.๔๙	๒๙.๔๖	๑.๙๐	๒.๐๐	๓,๕๕๓
๓.จุฬารัตน์	๑๖๔	๑๑๓	๖๙	๗๖	๖๐	๑.๒๗	๑.๐๖	๐.๖๐	๐.๗๒	๕๑

๔.อุบลรัตน์	๒,๔๓๑	๑,๘๑๐	๗๔	๑,๒๒๙	๖๖	๕๘.๕๐	๕๘.๑๖	๒๕.๐๗	๒๕.๐๕	๖๒๑
๕.ลำปาง	๑,๙๘๐	๑,๕๑๓	๗๖	๑,๔๑๓	๗๕	๒๒.๕๗	๑๒.๑๓	๕.๕๘	๕.๕๘	๔๖๗
๖.สิรินธร	๑,๙๖๖	๑,๕๙๓	๘๑	๗๖๑	๖๗	๑๗.๐๒	๒๔.๕๑	๑๑.๑๙	๑๑.๑๑	๓๗๓
๗.ป่าสักชลสิทธิ์	๙๖๐	๔๐๘	๔๒	๔๐๕	๔๒	๒๔.๘๖	๒๓.๘๗	๑๓.๖๖	๑๕.๑๗	๕๕๒
๘.ศรีนครินทร์	๑๗,๗๔๕	๑๔,๓๖๘	๘๑	๔,๑๐๓	๕๕	๒๔.๕๗	๒๒.๓๕	๑๙.๔๔	๑๙.๙๔	๓,๓๗๗
๙.วชิราลงกรณ์	๘,๘๖๐	๕,๘๔๗	๖๖	๒,๘๓๕	๔๘	๓๒.๒๙	๒๕.๘๗	๑๐.๒๓	๙.๙๓	๓,๐๑๓
๑๐.ขุนด่านปราการชล	๒๒๔	๒๐๑	๙๐	๑๙๗	๙๐	๓.๒๖	๒.๓๖	๑.๓๖	๑.๓๖	๒๓
๑๑.รัชชประภา	๕,๖๓๙	๓,๔๑๗	๖๑	๒,๐๖๕	๔๘	๓.๓๘	๔.๘๒	๔.๓๙	๕.๘๒	๒,๒๒๒
๑๒.บางกลาง	๑,๔๕๔	๖๘๒	๔๗	๔๐๕	๓๔	๓.๑๐	๓.๔๓	๔.๐๕	๔.๐๒	๗๗๒

๗.๒ อ่างเก็บน้ำขนาดกลาง ๔๑๒ แห่ง มีปริมาณน้ำ ๔,๒๑๗ ล้าน ลบ.ม. (๘๒%) ปริมาณน้ำใช้การ ๓,๘๒๘ ล้าน ลบ.ม. (๘๐%)

๗.๓ แหล่งน้ำในพื้นที่นอกเขตชลประทาน ๑๐๒,๐๙๙ แห่ง มีปริมาณน้ำรวม ๗,๑๖๓ ล้าน ลบ.ม. (๘๔%)

๗.๔ แหล่งน้ำขนาดเล็กนอกเขตชลประทาน ๑๓๘ แห่ง ตรวจวัดโดยกรมทรัพยากรน้ำ เริ่มต้นฤดูฝน มีปริมาณน้ำ ๒๐๑.๖๐ ล้าน ลบ.ม. (๘๐%) ปริมาณน้ำปัจจุบัน ๒๔๘.๔๐ ล้าน ลบ.ม. (๙๑%)

ภูมิภาค	จำนวน (แห่ง)	ปริมาณรวม (ล้าน ลบ.ม.)	ปริมาณน้ำ (ล้าน ลบ.ม.)							
			เดือน						ปัจจุบัน	
			มี.ค. ๖๕	เม.ย. ๖๕	พ.ค. ๖๕	มิ.ย. ๖๕	ก.ค. ๖๕	ส.ค. ๖๕	๒๒ ก.ย. ๖๕	ร้อยละ
เหนือ	๑๗,๒๔๙	๑,๑๐๓	๖๗๓.๕๑	๕๙๒.๑๖	๕๔๔.๐๒	๖๐๙.๖๙	๕๗๓.๐๖	๗๖๔.๙๖	๘๖๗.๒๓	๘๖
ตะวันออกเฉียงเหนือ	๕๔,๕๔๗	๓,๕๖๔	๒,๗๘๑.๙๙	๒,๖๐๑.๘๑	๒,๔๗๕.๐๕	๒,๘๐๙.๗๔	๒,๕๔๓.๙๑	๓,๔๕๕.๒๒	๓,๘๒๘.๓๖	๘๗
กลาง	๑๖,๓๖๗	๑,๑๓๗	๑,๑๕๒.๑๗	๑,๐๘๒.๔๑	๙๖๗.๓๘	๙๔๐.๔๕	๘๖๗.๕๔	๑,๐๙๔.๓๕	๑,๒๓๕.๐๘	๘๐
ตะวันออกเฉียงใต้	๗,๘๐๔	๖๓๕	๗๔๐.๓๙	๖๙๐.๓๒	๖๑๐.๑๕	๕๘๘.๐๙	๕๓๔.๒๓	๗๗๓.๙๙	๙๐๖.๐๖	๘๒
ตะวันตก	๒,๕๐๖	๗๑๑	๑๕๙.๑๕	๑๕๓.๗๒	๑๔๐.๕๘	๑๓๖.๓๔	๑๓๒.๐๓	๑๑๖.๔๐	๑๑๖.๑๘	๖๕
ใต้	๓,๖๒๖	๑,๓๑๙	๓๐๕.๓๘	๓๐๗.๓๘	๒๗๘.๖๖	๒๖๖.๕๐	๒๕๐.๓๐	๒๒๖.๓๑	๒๑๑.๐๑	๕๘
รวม	๑๐๒,๐๙๙.๐๐	๘,๔๗๐	๕,๘๑๒.๕๙	๕,๔๒๗.๘๐	๕,๐๑๕.๘๓	๕,๓๕๐.๘๐	๔,๙๐๑.๐๘	๖,๔๓๑.๒๒	๗,๑๖๓.๙๓	๘๕

๘. สถานการณ์น้ำในประเทศ ณ วันที่ ๒๐ - ๒๓ กันยายน ๒๕๖๕ (กรมชลประทาน)

สถานี	แม่น้ำ	อำเภอ	จังหวัด	ระดับตลิ่ง (ม.รทก.)	ระดับน้ำ (ม.รทก.)				แนวโน้ม	เปรียบเทียบระดับตลิ่ง
					อังคาร	พุธ	พฤหัสบดี	ศุกร์		
					๒๐ ก.ย.	๒๑ ก.ย.	๒๒ ก.ย.	๒๓ ก.ย.		
P.๑	ปิง	เมือง	เชียงใหม่	๓.๗๐	๒.๒๑	๒.๑๖	๒.๒๓	๒.๑๘	ลดลง	- ๑.๕๒
W.๑C	วัง	เมือง	ลำปาง	๕.๒๐	๐.๔๔	๐.๑๗	๐.๑๕	๐.๖๖	เพิ่มขึ้น	- ๔.๕๔
Y.๑๖	ยม	บางระกำ	พิษณุโลก	๗.๓๐	๘.๕๙	๘.๖๑	๘.๖๑	๘.๕๖	ลดลง	ล้นตลิ่ง
N.๗A	น่าน	เมือง	พิจิตร	๙.๘๗	๘.๓๗	๘.๓๐	๘.๐๙	๗.๘๖	ลดลง	- ๒.๐๑
C.๒	เจ้าพระยา	เมือง	นครสวรรค์	๒๖.๒๐	๒๓.๐๒	๒๓.๑๓	๒๓.๑๐	๒๓.๐๓	ลดลง	- ๓.๑๗
C.๑๓	เจ้าพระยา	สรรพยา	ชัยนาท	๑๖.๓๔	๑๔.๔๕	๑๖.๕๖	๑๖.๖๖	๑๖.๖๔	ลดลง	ล้นตลิ่ง
M.๖A	มูล	สตึก	บุรีรัมย์	๗.๙๕	๗.๒๒	๗.๓๐	๗.๓๖	๗.๓๖	ทรงตัว	- ๐.๕๙
M.๑๙๑	ลำตะคอง	เมือง	นครราชสีมา	๓.๕๐	๒.๓๖	๒.๒๘	๒.๓๘	๒.๒๖	ลดลง	- ๑.๒๔
M.๗	มูล	เมือง	อุบลราชธานี	๗.๐๐	๗.๗๑	๗.๘๓	๗.๙๕	๘.๐๗	เพิ่มขึ้น	ล้นตลิ่ง
M.๖๙	ลำเซบก	ตระการพืชผล	อุบลราชธานี	๗.๓๐	๖.๖๒	๖.๘๔	๗.๐๖	๗.๔๐	เพิ่มขึ้น	ล้นตลิ่ง
X.๖๔	คลองท่าแซะ	ท่าแซะ	ชุมพร	๑๗.๑๓	๗.๘๓	๘.๗๗	๘.๐๕	๘.๐๔	ลดลง	- ๙.๐๙
X.๑๔๙	คลองกลาย	นบพิตำ	นครศรีธรรมราช	๓๓.๙๖	๒๗.๕๖	๒๗.๕๔	๒๗.๖๕	๒๗.๖๖	เพิ่มขึ้น	- ๖.๓๐
X.๒๗๔	แม่น้ำโก-ลก	แว้ง	นราธิวาส	๒๔.๑๘	๑๘.๖๑	๑๘.๕๙	๑๘.๕๙	๑๘.๕๙	ทรงตัว	- ๕.๕๙
X.๓๗A	แม่น้ำตาปี	พระแสง	สุราษฎร์ธานี	๑๑.๗๐	๖.๔๗	๖.๓๒	๖.๓๐	๖.๔๔	เพิ่มขึ้น	- ๕.๒๖

\*\*\* ยังไม่ได้รับรายงาน

๙. สถานการณ์น้ำในพื้นที่ลุ่มน้ำโขง ณ วันที่ ๒๓ สิงหาคม ๒๕๖๕ (คณะกรรมการแม่น้ำโขง)

สถานี	ระดับอ้างอิง (ม.รทท.)	ระดับตลิ่ง (ม.)	ระดับน้ำ (ม.)		เทียบกับ ระดับตลิ่ง (ม.)	ระดับน้ำคาดการณ์ (ม.)				
			๒๒ ก.ย.	๒๓ ก.ย.		๒๔ ก.ย.	๒๕ ก.ย.	๒๖ ก.ย.	๒๗ ก.ย.	๒๘ ก.ย.
เขื่อนจันทอง (จีน)	-	-	๕๓๗.๐๘	๕๓๗.๐๕	-	-	-	-	-	-
เชียงแสน (เชียงราย)	๓๕๗.๑๑๐	๑๒.๘๐	๔.๗๘	๔.๘๔	-๗.๙๖	๔.๘๙	๔.๙๓	๔.๗๘	๔.๖๐	๔.๔๐
หลวงพระบาง (สปป.ลาว)	๒๖๗.๑๕๕	๑๘.๐๐	๑๒.๐๖	๑๑.๘๖	-๑.๑๔	๑๑.๗๕	๑๑.๗๒	๑๑.๖๘	๑๑.๖๖	๑๑.๔๕
เชียงคาน (เลย)	๑๙๔.๑๑๘	๑๖.๐๐	๑๐.๗๒	๑๐.๓๖	-๕.๖๔	๑๐.๒๕	๑๐.๑๖	๑๐.๑๔	๑๐.๑๐	๑๐.๐๖
เวียงจันทน์ (สปป.ลาว)	๑๕๘.๐๔๐	๑๒.๕๐	๗.๘๑	๘.๓๓	-๔.๑๗	๘.๐๐	๗.๙๓	๗.๘๖	๗.๘๔	๗.๘๐
เมือง (หนองคาย)	๑๕๓.๖๔๘	๑๒.๒๐	๗.๘๑	๘.๒๕	-๓.๙๕	๘.๐๐	๗.๙๕	๗.๙๐	๗.๘๗	๗.๘๓
ปากซัน (สปป.ลาว)	๑๔๒.๑๒๕	๑๔.๕๐	๘.๖๗	๘.๘๒	-๕.๖๘	๙.๓๐	๙.๐๕	๙.๐๐	๘.๙๔	๘.๙๐
เมือง (นครพนม)	๑๓๐.๙๖๑	๑๒.๐๐	๖.๙๘	๖.๙๓	-๕.๐๗	๗.๐๒	๗.๔๕	๗.๒๕	๗.๒๐	๗.๑๕
ท่าแขก (สปป.ลาว)	๑๒๙.๖๒๙	๑๔.๐๐	๘.๐๑	๗.๙๗	-๖.๐๓	๘.๐๗	๘.๕๑	๘.๓๐	๘.๒๔	๘.๑๘
เมือง (มุกดาหาร)	๑๒๔.๒๑๙	๑๒.๕๐	๖.๔๑	๖.๔๑	-๖.๐๙	๖.๔๓	๖.๕๗	๗.๐๓	๖.๘๓	๖.๗๗
สะพานมิตรภาพ (สปป.ลาว)	๑๒๕.๔๑๐	๑๓.๐๐	๔.๘๒	๔.๘๒	-๘.๑๘	๔.๘๑	๔.๙๓	๕.๓๖	๕.๑๙	๕.๑๕
โขงเจียม (อุบลราชธานี)	๘๙.๐๓๐	๑๔.๕๐	๘.๘๗	๘.๗๖	-๕.๗๔	๘.๗๓	๘.๘๐	๘.๙๘	๙.๕๐	๙.๒๕
ปากซ (สปป.ลาว)	๘๖.๔๙๐	๑๒.๐๐	๗.๒๖	๗.๑๒	-๔.๘๘	๗.๐๖	๗.๑๐	๗.๒๓	๗.๖๘	๗.๔๘

\*\*\*ไม่มีสถานการณ์

๑๐. สถานการณ์เตือนภัย Early Warning ณ วันที่ ๒๓ กันยายน ๒๕๖๕ (กรมทรัพยากรน้ำ)

การแจ้งเตือน	สถานี	การแจ้งเตือน	ช่วงเวลา
เตือนสีแดง (อพยพ)	บ้านชนงพระใต้ ตำบลชนงพระ อำเภอปากช่อง จ.นครราชสีมา บ้านแม่สาย (บ้านถ้ำผาจอม) ต.เวียงพางคำ อ.แม่สาย จ.เชียงราย	ค่าระดับน้ำ ๔.๙๑ เมตร ระดับวิกฤติ ๔.๔๐ เมตร	๒๓ ก.ย.๖๕/๐๑.๐๙ น.
		ค่าระดับน้ำ ๒.๙๓ เมตร ระดับวิกฤติ ๒.๙๐ เมตร	๒๓ ก.ย.๖๕/๑๑.๔๕ น.
เตือนสีเหลือง (เตือนภัย)	บ้านชมภูเหนือ ตำบลชมภู อำเภอเนินมะปราง จังหวัดพิษณุโลก บ้านโป่งคอม ตำบลด่านช้าง อำเภอด่านช้าง จังหวัดสุพรรณบุรี	ค่าระดับน้ำ ๕.๑๖ เมตร ระดับวิกฤติ ๗.๐๐ เมตร	๒๒ ก.ย.๖๕/๒๑.๔๙ น.
		ปริมาณฝนสะสม ๑๒ ชั่วโมง ๑๐๑.๕ มิลลิเมตร	๒๓ ก.ย.๖๕/๐๓.๑๕ น.
เตือนสีเขียว (เฝ้าระวัง)	บ้านสระน้ำใส ตำบลโป่งตาลอง อำเภอปากช่อง จ.นครราชสีมา บ้านตากฟ้า ตำบลปางตาไ้ อำเภอปางศิลาทอง จ.กำแพงเพชร บ้านโป่งสามสิบ ตำบลสระบัว อำเภอลานสัก จังหวัดอุทัยธานี บ้านซันสมบูรณ์ ตำบลสระอ้อ อำเภอวัฒนานคร จังหวัดสระแก้ว บ้านกระบกเตี้ย ตำบลท่ากระดาน อ.สนามชัยเขต จ.ฉะเชิงเทรา บ้านศรีดอนชัย ตำบลป่าแฉะ อำเภอป่าแดด จังหวัดเชียงราย บ้านศรีวังมูล ตำบลบัวสี อำเภอแม่ลาว จังหวัดเชียงราย บ้านท่าฟ้าเหนือ ตำบลสระ อำเภอเชียงม่วน จังหวัดพะเยา บ้านน้ำป่าน ตำบลชนแดน อำเภอสองแคว จังหวัดน่าน	ปริมาณฝนสะสม ๑๒ ชั่วโมง ๘๓.๐ มิลลิเมตร	๒๒ ก.ย.๖๕/๑๙.๔๖ น.
		ปริมาณฝนสะสม ๑๒ ชั่วโมง ๙๐.๕ มิลลิเมตร	๒๒ ก.ย.๖๕/๒๓.๑๒ น.
		ปริมาณฝนสะสม ๑๒ ชั่วโมง ๘๗.๕ มิลลิเมตร	๒๒ ก.ย.๖๕/๒๓.๒๑ น.
		ปริมาณฝนสะสม ๑๒ ชั่วโมง ๘๔.๕ มิลลิเมตร	๒๒ ก.ย.๖๕/๒๓.๒๗ น.
		ปริมาณฝนสะสม ๑๒ ชั่วโมง ๙๒.๐ มิลลิเมตร	๒๓ ก.ย.๖๕/๐๑.๑๑ น.
		ปริมาณฝนสะสม ๑๒ ชั่วโมง ๘๖.๐ มิลลิเมตร	๒๓ ก.ย.๖๕/๐๖.๓๕ น.
		ค่าระดับน้ำ ๔.๑๐ เมตร ระดับวิกฤติ ๕.๕๐ เมตร	๒๓ ก.ย.๖๕/๐๖.๓๕ น.
		ค่าระดับน้ำ ๕.๐๘ เมตร ระดับวิกฤติ ๗.๐๐ เมตร	๒๓ ก.ย.๖๕/๑๐.๐๕ น.
		ปริมาณฝนสะสม ๑๒ ชั่วโมง ๘๔.๐ มิลลิเมตร	๒๓ ก.ย.๖๕/๑๑.๓๗ น.

\*\*\*สำนักงานทรัพยากรน้ำภาคที่เกี่ยวข้องได้ดำเนินการแจ้งอาสาสมัครและเครือข่าย รวมถึงหน่วยงานที่เกี่ยวข้องในพื้นที่เสี่ยงภัยแล้ว

๑๑. พื้นที่ติดตามและเฝ้าระวังสถานการณ์ธรณีพิบัติภัย ณ วันที่ ๒๓ กันยายน ๒๕๖๕ (กรมทรัพยากรธรณี)

เนื่องจากในพื้นที่เสี่ยงภัยดินถล่มมีฝนตกหนักต่อเนื่อง ประกอบกับมีพื้นที่คาดการณ์ปริมาณน้ำฝนที่อาจก่อให้เกิดดินถล่มล่วงหน้า โดยเฉพาะในบริเวณ ภาคเหนือ จังหวัด เชียงใหม่ ตาก น่าน พิษณุโลก เพชรบูรณ์ อุทัยธานี ภาคกลาง จังหวัด กาญจนบุรี และภาคตะวันออกเฉียงเหนือ จังหวัดชัยภูมิ ศูนย์ปฏิบัติการธรณีพิบัติภัยจึงได้ทำการเฝ้าระวังและติดตาม สถานการณ์ธรณีพิบัติภัยดินถล่มและน้ำป่าไหลหลากเป็นพิเศษ และจะทำการแจ้งอาสาสมัครเครือข่ายในพื้นที่เสี่ยงภัยต่อไป

๑๒. เหตุการณ์วิกฤตน้ำปัจจุบัน ณ วันที่ ๒๓ กันยายน ๒๕๖๕ [เวลา ๐๘.๐๐ น. - ๑๕.๐๐ น. (วันนี้)]

ไม่มีสถานการณ์

### ๑๓. สถานการณ์ภาวะน้ำท่วม และสถานการณ์ฝนแล้ง/ฝนทิ้งช่วง ณ วันที่ ๒๓ กันยายน ๒๕๖๕ (ปก.)

#### สถานการณ์อุทกภัย

น้ำล้นตลิ่ง จากสถานการณ์มรสุมตะวันตกเฉียงใต้ที่พัดปกคลุมทะเลอันดามัน ประเทศไทย และอ่าวไทยลักษณะเช่นนี้ทำให้ประเทศไทยตอนบนมีฝนตกหนักบางแห่งบริเวณภาคเหนือ ภาคตะวันออกเฉียงเหนือ ภาคกลาง ภาคตะวันออก และภาคใต้ฝั่งตะวันตกและปริมาณน้ำในแม่น้ำสายหลักลำน้ำสาขามีปริมาณมากส่งผลให้น้ำล้นตลิ่งในหลายพื้นที่ ปัจจุบันยังคงมีสถานการณ์ในพื้นที่ ๘ จ. (ตาก ขอนแก่น มหาสารคาม อุบลราชธานีพระนครศรีอยุธยา อ่างทอง สิงห์บุรีพิจิตร) ๑๙ อ. ๑๓๔ ต. ๖๙๙ ม. ไม่มีผู้บาดเจ็บและเสียชีวิต

#### ๑๔. ลักษณะอากาศ ๗ วันข้างหน้า (ระหว่างวันที่ ๒๒ กันยายน - ๒๙ กันยายน ๒๕๖๕)

คาดหมายลักษณะอากาศ ในช่วงวันที่ ๒๓ - ๒๕ ก.ย. ๖๕ ร่องมรสุมกำลังแรงพาดผ่านภาคเหนือตอนล่าง ภาคกลาง และภาคตะวันออกเฉียงเหนือตอนล่าง ประกอบกับมรสุมตะวันตกเฉียงใต้ที่พัดปกคลุมทะเลอันดามัน ประเทศไทย และอ่าวไทย มีกำลังปานกลาง ลักษณะเช่นนี้ทำให้ประเทศไทยมีฝนตกชุกหนาแน่น และมีฝนตกหนักถึงหนักมากบางแห่งในภาคเหนือ ภาคตะวันออกเฉียงเหนือ ภาคกลาง รวมทั้งกรุงเทพมหานครและปริมณฑล ภาคตะวันออก และภาคใต้ ส่วนช่วงในวันที่ ๒๖ - ๒๙ ก.ย. ๖๕ มรสุมตะวันตกเฉียงใต้ที่พัดปกคลุมทะเลอันดามัน ประเทศไทย และอ่าวไทย มีกำลังแรงขึ้น ทำให้ภาคใต้มีฝนตกหนักถึงหนักมากบางแห่ง สำหรับคลื่นลมบริเวณทะเลอันดามันและอ่าวไทยจะมีกำลังแรงขึ้น โดยทะเลอันดามันและอ่าวไทยตอนบน มีคลื่นสูงประมาณ ๒ เมตร ส่วนบริเวณที่มีฝนฟ้าคะนองคลื่นสูง ๒-๓ เมตร

อนึ่ง พายุดีเปรสชันบริเวณมหาสมุทรแปซิฟิกมีแนวโน้มทวีกำลังแรงขึ้นเป็นพายุโซนร้อนและจะเคลื่อนตัวผ่านประเทศฟิลิปปินส์และเคลื่อนลงสู่บริเวณทะเลจีนใต้ตอนกลาง ในช่วงวันที่ ๒๕ - ๒๖ ก.ย. ๖๕ และมีแนวโน้มจะเคลื่อนขึ้นฝั่งบริเวณประเทศเวียดนามตอนบน ในช่วงวันที่ ๒๗-๒๘ ก.ย.๖๕ ส่งผลทำให้ภาคเหนือ ภาคตะวันออกเฉียงเหนือ และภาคกลางมีฝนตกหนักถึงหนักมากและลมแรงในช่วงวันที่ ๒๗-๒๙ ก.ย.๖๕

#### ๑๕. ความช่วยเหลือภัยแล้งสะสมของกรมทรัพยากรน้ำ

ความช่วยเหลือในพื้นที่ประสบปัญหาภัยแล้ง ตั้งแต่วันที่ ๑ ตุลาคม ๒๕๖๔ - ๒๒ กันยายน ๒๕๖๕

หน่วยงาน	จังหวัด	ปริมาณการ สูบน้ำ (ลบ.ม.)	ปริมาณการ แจกจ่ายน้ำ สะอาด (ลิตร)	น้ำดื่ม บรรจุ ขวด (ขวด)	ประโยชน์ที่ได้รับ		
					อุปโภค-บริโภค		พื้นที่เกษตร (ไร่)
					ครัวเรือน	ประชากร	
ภาค ๑	ลำปาง	๓๙๗,๘๐๐	๒,๓๙๓,๙๘๙	๗,๓๔๐	๑๖๗,๖๗๘	๔๔๗,๘๕๒	๒,๑๐๐
	ลำพูน	๓๓๙,๐๐๐	-	-	-	-	๑,๐๐๐
	เชียงใหม่	-	๑๗๙,๖๒๒	๖๐๐	๒๑,๒๐๑	๘๗,๖๗๕	-
	แม่ฮ่องสอน	-	๑๗๓,๓๖๙	-	๙,๒๔๘	๖๐,๙๘๖	-
	เชียงราย	๑๘๒,๐๐๐	๕๗๒,๖๘๔	๓๖๐	๕๗,๖๗๑	๑๗๙,๒๗๗	-
	กำแพงเพชร	-	๑๗๒,๒๖๔	-	๔๔,๑๒๕	๑๗๙,๓๑๐	-
ภาค ๒	นครสวรรค์	๒,๐๑๗,๔๔๐	๓๖,๐๐๐	-	๑,๔๗๔	๑,๖๐๐	๑,๙๐๐
	เพชรบูรณ์	๒๑๗,๐๘๐	-	-	๔๗๗	-	๘๐๐
	สระบุรี	-	๙๖,๐๐๐	-	-	๓๐๐	-
ภาค ๓	อุดรธานี	๓,๕๘๒,๗๐๐	๑๓๒,๐๐๐	-	๖,๒๐๕	๑๙,๘๔๙	๑,๒๗๐
	เลย	๔๘,๐๐๐	-	-	๔๔๕	๑,๓๗๗	๒,๐๐๐
	สกลนคร	๑,๐๖๗,๐๐๐	-	-	๑๓๕	๑๓๕	๖,๕๐๐
ภาค ๔	ขอนแก่น	๑,๔๖๙,๘๘๐	-	-	๒,๕๔๓	๙,๖๗๓	-
	มหาสารคาม	๖๓๔,๕๘๐	-	-	๒,๐๙๐	๗,๙๙๑	-
ภาค ๕	นครราชสีมา	๑,๔๕๙,๐๐๐	-	-	๔,๖๖๗	๑๗,๒๐๗	๔,๘๐๐
	ศรีสะเกษ	๑๖๒,๐๐๐	-	-	๘๖๑	๔,๒๘๒	-
	บุรีรัมย์	๓๐๐,๐๐๐	-	-	๑,๐๓๕	๔,๐๙๕	-
ภาค ๖	ปราจีนบุรี	๑,๘๐๘,๐๐๐	-	-	๒,๐๕๐	๖,๒๕๐	๑,๕๘๐
	จันทบุรี	๓,๓๕๘,๘๐๐	-	-	๓,๒๘๗	๗,๗๑๖	๕,๑๒๒

	ระยอง	๗๗,๖๐๐	-	-	๒๖๙	๕๒๘	๕๘๐
	สระแก้ว	๙๖๙,๖๐๐	-	-	๑๖,๙๑๐	๕๐,๐๐๐	-
ภาค ๗	กาญจนบุรี	๑๒,๙๖๐	-	-	๑๐	๓๐	๕๐๐
	ราชบุรี	๖๘,๐๔๐	-	-	๙๐	๑๖๘	-
ภาค ๘	นครศรีธรรมราช	๔๗๗,๙๐๐	-	-	๑,๑๑๕	๓,๓๕๔	๘,๕๕๐
	ยะลา	๒๒๘,๔๒๐	-	-	๖๕๐	๒,๕๐๐	๑,๕๐๐
ภาค ๙	น่าน	-	๔๖,๒๕๐	-	-	๙๕	-
	อุตรดิตถ์	๑๙๖,๙๖๐	๓๖๖,๔๐๐	๑,๐๐๘	๓,๕๐๖	๑๐,๓๓๓	-
	พิษณุโลก	๑๗๙,๕๒๐	-	๗,๙๐๐	๙๖	๒,๑๕๐	-
	สุโขทัย	๑๘๑,๕๐๐	-	๖๒๐	๒๐๐	๕๗๐	๒,๐๐๐
	พิจิตร	๕๒,๕๖๐	-	-	๗๐	๓๕๐	-
	แพร่	๓,๕๑๗,๘๔๐	-	-	๑,๑๖๐	๓,๑๑๐	๗,๕๐๐
ภาค ๑๐	สุราษฎร์ธานี	๑,๓๐๘,๘๐๐	๔๖๘,๐๐๐	-	๑๕๐	๖๘๘	๓,๑๐๐
ภาค ๑๑	อำนาจเจริญ	๒๖๕,๗๐๐	-	-	๓,๔๐๑	๙,๐๑๑	๘๓
	ยโสธร	๓๔,๓๒๐	-	-	๕๒๓	๑,๗๐๐	๒๐
	อุบลราชธานี	๕๑,๒๐๐	-	-	๘๖๑	๓,๔๐๐	๒๐
	๓๕ จังหวัด	๒๔,๖๖๖,๒๐๐	๔,๕๗๖,๕๗๘	๑๗,๘๒๘	๓๕๔,๒๐๓	๑,๑๒๓,๕๖๒	๕๐,๙๒๕

.....  
 จึงเรียนมาเพื่อโปรดทราบ

นายภาดล ภาวรกถชรัตน์  
 อธิบดีกรมทรัพยากรน้ำ  
 ประธานคณะกรรมการศูนย์ปฏิบัติการ  
 ทรัพยากรธรรมชาติและสิ่งแวดล้อม (ด้านทรัพยากรน้ำ)