



สรุปสถานการณ์น้ำ

10 ตุลาคม 2560

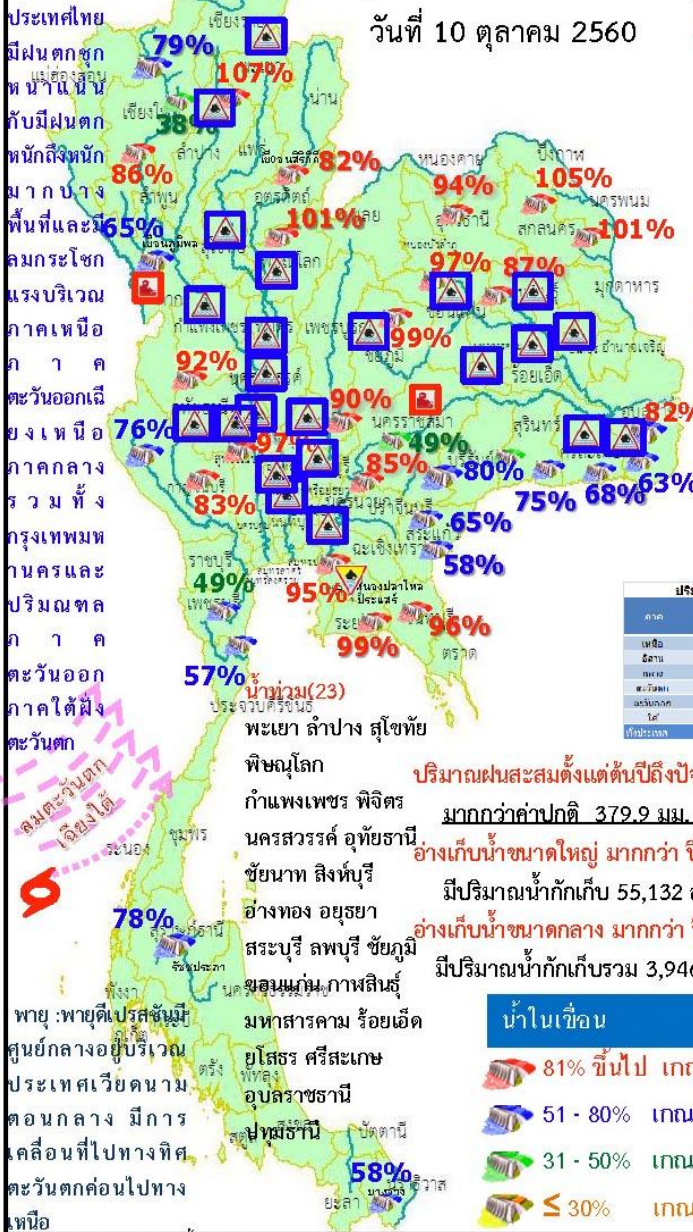




นัยสำคัญ: 10 ตุลาคม 2560

สรุปสถานการณ์น้ำ

วันที่ 10 ตุลาคม 2560



- น้ำเสีย (-)
- น้ำเต็มรุก
- ขาดขาดแคลนน้ำ (-)
- น้ำระบายไม่ทัน(1) ชลบุรี
- น้ำท่วม (23)
- น้ำหลาก (2) ตาก นครราชสีมา
- ดินสไลด์ (-)
- วาตภัย (-)

ภาค	จำนวน	%	ค่าเฉลี่ย	ค่าสูงสุด
เหนือ	11,294	63	เชียงใหม่	3,113
อีสาน	5,710	84	เชียงใหม่	1,860
กลาง	1,183	91	เชียงใหม่	29
ตะวันออก	6,192	61	เชียงใหม่	3,364
ตะวันตก	1,078	76	เชียงใหม่	2,10
ใต้	4,108	63	เชียงใหม่	478
ทั่วประเทศ	31,692	62	เชียงใหม่	9,114

ปริมาณฝนสะสมตั้งแต่ต้นปีถึงปัจจุบันรวม 1691.4 มม. มากกว่าค่าปกติ 379.9 มม. 29%

อ่างเก็บน้ำขนาดใหญ่ มากกว่า ปีที่แล้ว 13%
มีปริมาณน้ำกักเก็บ 55,132 ล้าน ลบ.ม. (78%)

อ่างเก็บน้ำขนาดกลาง มากกว่า ปีที่แล้ว 14%
มีปริมาณน้ำกักเก็บรวม 3,946 ล้าน ลบ.ม. (88%)

	81% ขึ้นไป	เกณฑ์น้ำดีมาก	19 แห่ง
	51 - 80%	เกณฑ์น้ำดี	12 แห่ง
	31 - 50%	เกณฑ์น้ำพอใช้	3 แห่ง
	≤ 30%	เกณฑ์น้ำน้อย	0 แห่ง

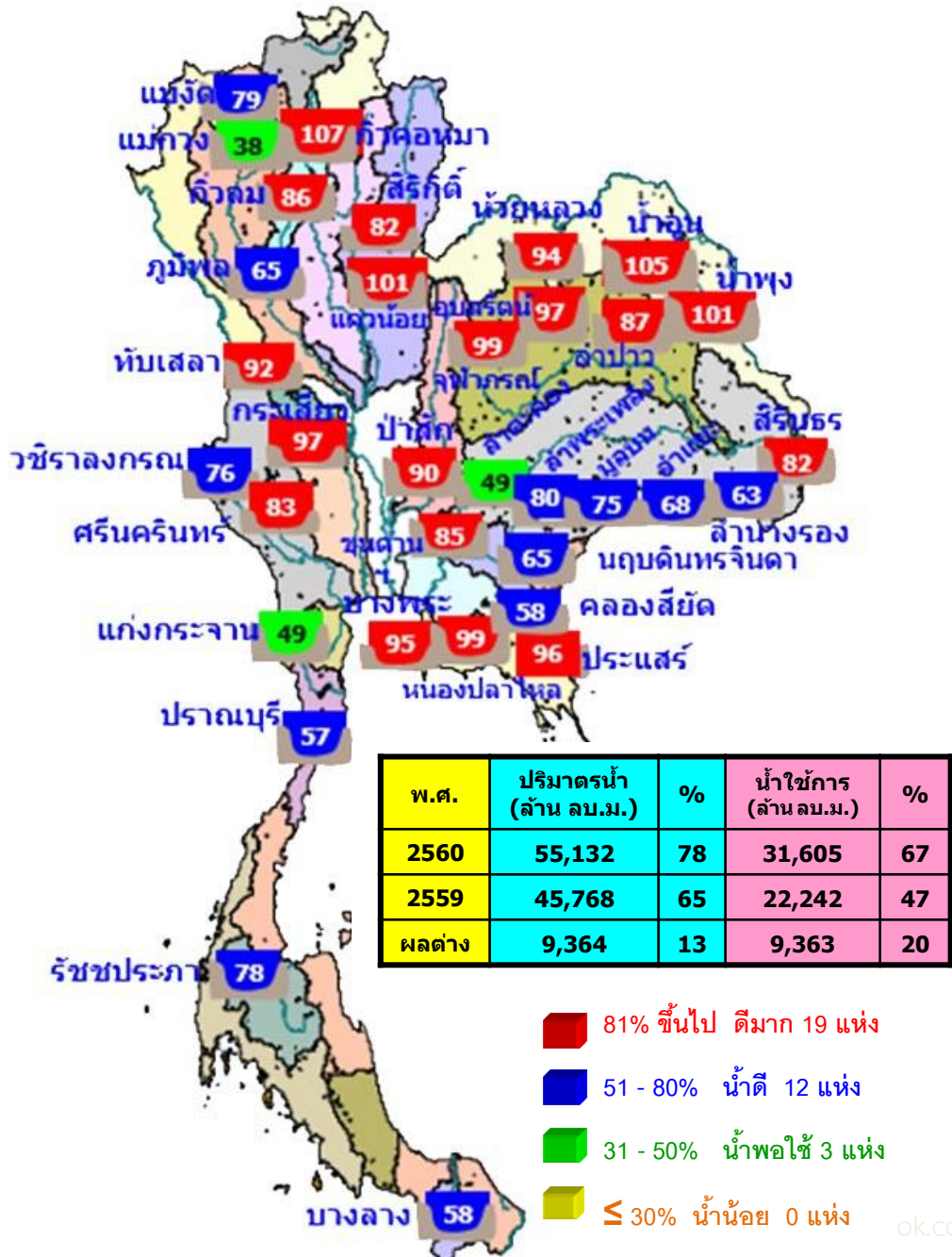
1. ปริมาณฝนสะสมตั้งแต่ต้นปี 2560 ถึงวันที่ 8 ตุลาคม 60 รวม 1691.4 มม. มากกว่าค่าเฉลี่ย 379.9 มม. (29%)
2. อ่างเก็บน้ำขนาดใหญ่มีปริมาณน้ำเก็บกัก 55,132 ล้าน ลบ.ม. (78%) มากกว่าปีที่แล้ว 13% (9,364 ล้าน ลบ.ม.)
3. อ่างเก็บน้ำขนาดกลาง มีปริมาณน้ำเก็บกักรวม 3,946 ล้าน ลบ.ม. (88%) มากกว่าปีที่แล้ว 14% (623 ล้าน ลบ.ม.)
4. พื้นที่ที่ต้องให้ความสนใจเรื่องน้ำ
 - 4.1 พื้นที่น้ำท่วม 24 จังหวัด พะเยา ลำปาง สุโขทัย พิษณุโลก กำแพงเพชร พิจิตร นครสวรรค์ อุทัยธานี ชัยนาท สิงห์บุรี อ่างทอง อยุธยา สระบุรี ลพบุรี ชัยภูมิ ขอนแก่น กาฬสินธุ์ มหาสารคาม ร้อยเอ็ด ยโสธร ศรีสะเกษ อุบลราชธานี ปทุมธานี
 - 4.1.2 พื้นที่ระบายไม่ทัน 1 จังหวัด ชลบุรี
 - 4.2 พื้นที่น้ำหลาก 2 จังหวัด ตาก นครราชสีมา
 - 4.2 ขาดแคลนน้ำ
 - 4.2.1. ขาดแคลนน้ำอุปโภค-บริโภค - จังหวัด
 - 4.2.2 ขาดแคลนน้ำเกษตร - จังหวัด
 - 4.3 น้ำเต็มรุก - จังหวัด
 - 4.4 คุณภาพน้ำ
 - 4.4.1 น้ำเสียเนื่องจากสิ่งปฏิกูล - จังหวัด
 - 4.4.2 น้ำเสียเนื่องจากน้ำท่วมขัง - จังหวัด



10 ตุลาคม 2560

สถานการณ์การเก็บกักน้ำในเขื่อนขนาดใหญ่

มีปริมาณน้ำสูงกว่าเกณฑ์กักเก็บน้ำสูงสุด 12 เขื่อน



1.กiewkoma	ลำปาง	107%
2.กiewlam	ลำปาง	86%
3.เขื่อนแควน้อย	พิษณุโลก	101%
4.เขื่อนห้วยหลวง	อุดรธานี	94%
5.เขื่อนน้ำอูน	สกลนคร	105%
6.เขื่อนน้ำพุง	สกลนคร	101%
7.เขื่อนจุฬาภรณ์	ชัยภูมิ	99%
8.เขื่อนอุบลรัตน์	ขอนแก่น	97%
9.ทับเสลา	อุทัยธานี	92%
10.กระเสียว	สุพรรณบุรี	97%
11.ป่าสักชลสิทธิ์	ชลบุรี	90%
12.บางพระ	ระยอง	95%

มีปริมาณน้ำต่ำกว่าเกณฑ์กักเก็บน้ำต่ำสุด 1 เขื่อน

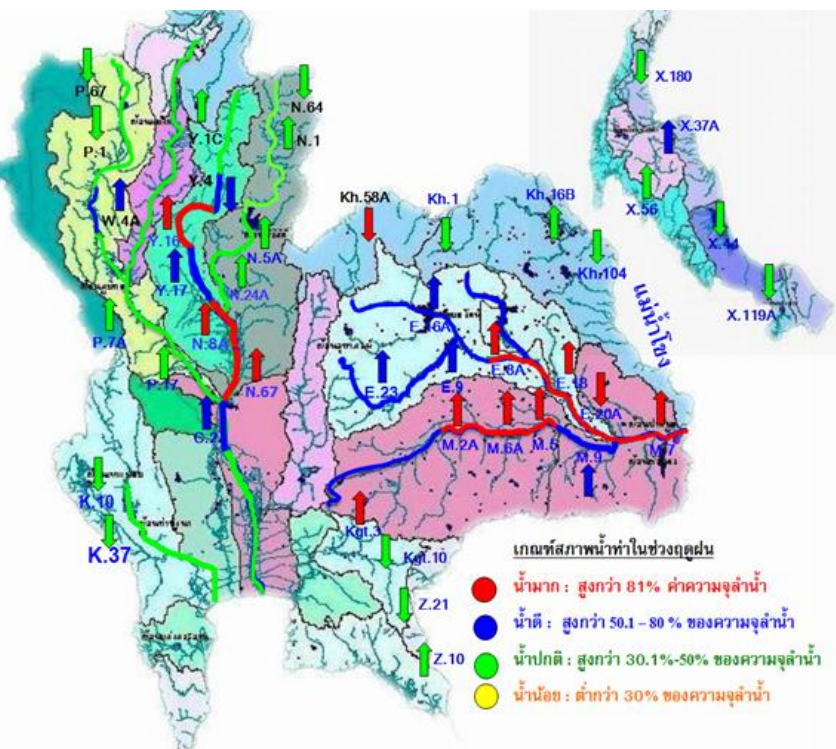
1.แม่กวางอุดมธารา	เชียงใหม่	38%
-------------------	-----------	-----

สภาพน้ำและการระบายน้ำ กพฟ รายงาน ณ วันที่ 10 ตุลาคม 2560

เขื่อน	A	B	C	D	E	F	G
	ปริมาณน้ำไหลเข้าอ่าง (ล้าน ลบ.ม.)	แผนระบายน้ำ (ล้าน ลบ.ม.)	ระบายน้ำผ่านเครื่องรวมอัตราการผลิต (ล้าน ลบ.ม.)	ปริมาณน้ำที่ สามารถใช้งานได้ (ล้าน ลบ.ม.)	ปริมาณน้ำที่สามารถใช้งานได้คิดเป็น %	ใช้งานได้ (วัน)	ใช้ได้จนถึงวันที่
1.เขื่อนภูมิพล	102.53	0.00	1.68	5046.36	52.23	3,004	30 ต.ค. 2568
2.เขื่อนสิริกิติ์	31.35	0.00	0.90	4964.31	74.54	5,516	15 พ.ย. 2575
3.เขื่อนศรีนครินทร์	58.74	3.00	11.00	4528.68	60.54	412	25 พ.ย. 2562
4.เขื่อนวชิราลงกรณ	25.90	5.00	6.09	3735.54	63.88	613	14 มิ.ย. 2562
5.เขื่อนรัชชประภา	8.58	5.00	7.23	3057.69	71.32	423	6 ต.ค. 2561
6.เขื่อนบางลาง	6.69	14.00	13.08	556.72	47.26	43	18 พ.ย. 2560
7.เขื่อนอุบลรัตน์	120.25	18.00	10.82	1873.67	101.30	173	31 มี.ค. 2561
8.เขื่อนน้ำพุง	0.53	0.30	0.21	157.01	100.14	748	27 ต.ค. 2562
9.เขื่อนสิรินธร	5.98	0.00	0.90	784.41	69.11	872	28 ก.พ. 2563
10.เขื่อนจุฬาภรณ์	0.99	1.00	0.98	125.32	99.04	128	14 ก.พ. 2561
11.เขื่อนแม่สิริกิติ์	43.03	25.06	25.06	860.75	89.94	34	12 พ.ย. 2560
12.เขื่อนแควน้อยบำรุงแดน	24.49	16.13	4.81	908.75	101.42	189	16 เม.ย. 2561
รวม	78.37	92.82	105.99	12,496			

แหล่งข้อมูล : การไฟฟ้าฝ่ายผลิตแห่งประเทศไทย

น้ำในลำน้ำและความเค็มในแม่น้ำเจ้าพระยา



โครงการระบบเฝ้าระวังคุณภาพน้ำแบบ Real Time

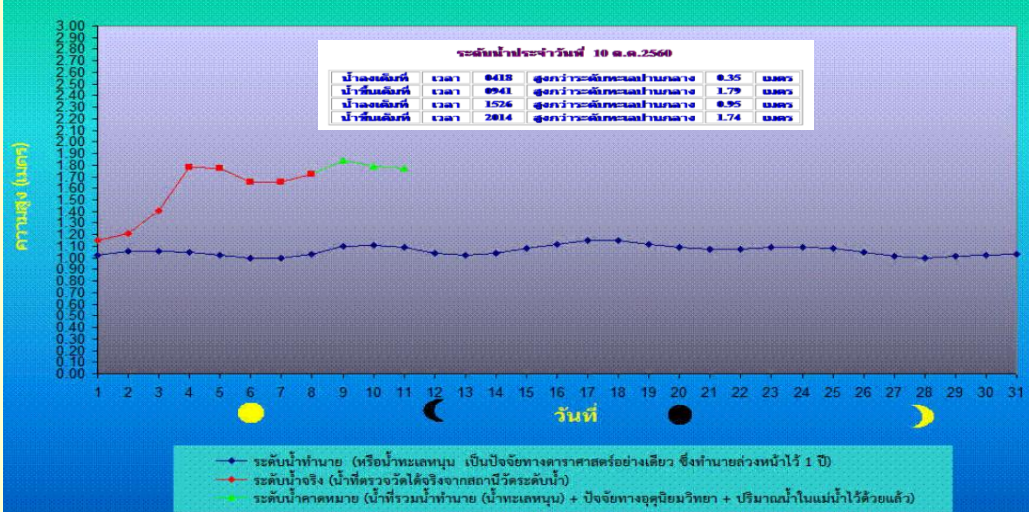
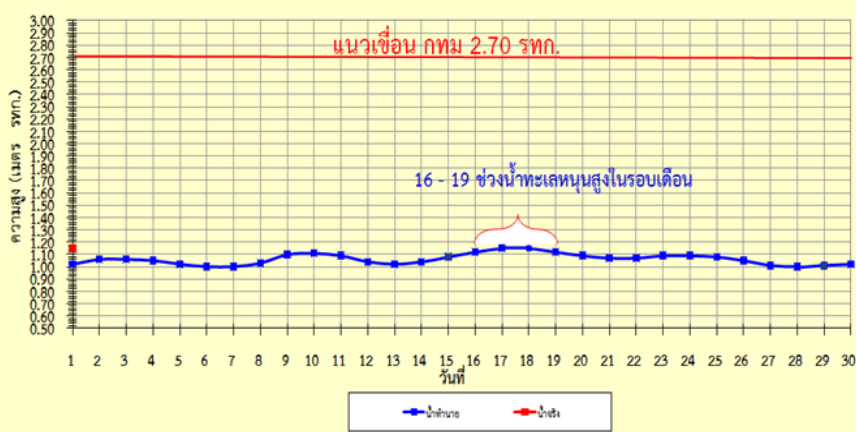
การประสานตรวจ

สถานี	ระยะทาง	วันที่	เวลา	กรด-ด่าง pH	ความเค็ม Salinity (g/l)	ความขุ่น Turbidity (NTU)	ความนำไฟฟ้า Conductivity (µS/cm)	สารละลาย TDS (mg/l)	คลอโรฟิลล์ Chlorophyll (µg/l)	ออกซิเจนในน้ำ DO (mg/l)
แม่น้ำเจ้าพระยา										
วัดโพธิ์แดงเหนือ	111	10/10/2560	11:10	▼ 6.94	0.09	▲ 90.80	▼ 209	120	▲ 4.80	▲ 4.24
วัดไผ่ล้อม	102	10/10/2560	11:10	▲ -	0.09	▲ 117.10	▼ 213	130	▼ -	-
ลำแล	96	10/10/2560	11:10	▲ 7.31	0.09	▼ 77.40	▼ 212	130	▲ 5.30	▲ 3.86
วัดมะขาม	91	10/10/2560	11:10	▼ 7.27	0.09	▼ -	▼ 212	130	▲ 6.80	▲ 3.53
วัดโทรมาเหนือ	64	10/10/2560	11:00	▼ 7.27	▲ 0.10	▲ 73.34	▲ 228	▲ 134	▲ 2.78	▼ 3.70
รพ. ศิริราช	50	10/10/2560	11:10	-	-	-	-	-	-	-
คลองสัดโพธิ์	35	10/10/2560	11:10	-	0.09	-	▲ 208	120	-	-
การทำเรือ	27	10/10/2560	11:00	-	0.11	-	▲ 267	-	-	-
โรงไฟฟ้าพระนครใต้	12	10/10/2560	11:00	-	0.11	-	▲ 267	157	-	-
คลองประปาฝั่งตะวันออก										
โรงงานผลิตน้ำบางเขน		10/10/2560	11:10	▼ 7.17	0.09	▼ 57.40	▼ 216	130	▼ 4.80	▼ 4.66
คลองประปาฝั่งตะวันตก รับน้ำจากเขื่อนแมกกลอง จ.กาญจนบุรี										
เขื่อนแมกกลอง		10/10/2560	11:00	▲ 7.54	0.11	▲ -	▼ 258	150	-	▼ 3.92
ท่าม่วง	-	10/10/2560	11:10	▲ 7.51	0.11	▲ -	▼ 255	151	-	▲ 5.03
คลองประปา กม.54		10/10/2560	11:00	7.81	0.11	▲ 10.70	▲ 262	150	-	▲ 8.54
บางเลน กม.35		10/10/2560	11:00	8.01	0.11	▼ 23.10	▲ 254	150	-	▼ 7.07
คลองประปา กม.14		10/10/2560	11:00	▼ 7.75	0.11	▼ -	▲ 256	150	-	▼ 6.63

ข้อมูลจากเครื่องวัดคุณภาพน้ำ เป็นข้อมูลเพื่อใช้ในการเฝ้าระวังคุณภาพน้ำดิบสำหรับการผลิตน้ำประปาของการประปานครหลวง
เกณฑ์ลำแล : ความเค็ม <0.25 g/l, ความนำไฟฟ้า <500 µS/cm, ออกซิเจนในน้ำ >2 mg/l, กรด-ด่าง ระหว่าง 5-9
เกณฑ์สะพานพระนั่งเกล้า และ รพ.ศิริราช ความเค็ม <1.80 g/l (อ้างอิงฝ่ายคุณภาพน้ำ)
เกณฑ์สำหรับการเกษตร : ความเค็ม <2 g/l, ความนำไฟฟ้า <4,000 µS/cm

เปรียบเทียบระดับน้ำขึ้นสูงสุดรายวัน ประจำเดือน ตุลาคม พ.ศ.2560

บริเวณกองบัญชาการกองทัพเรือ

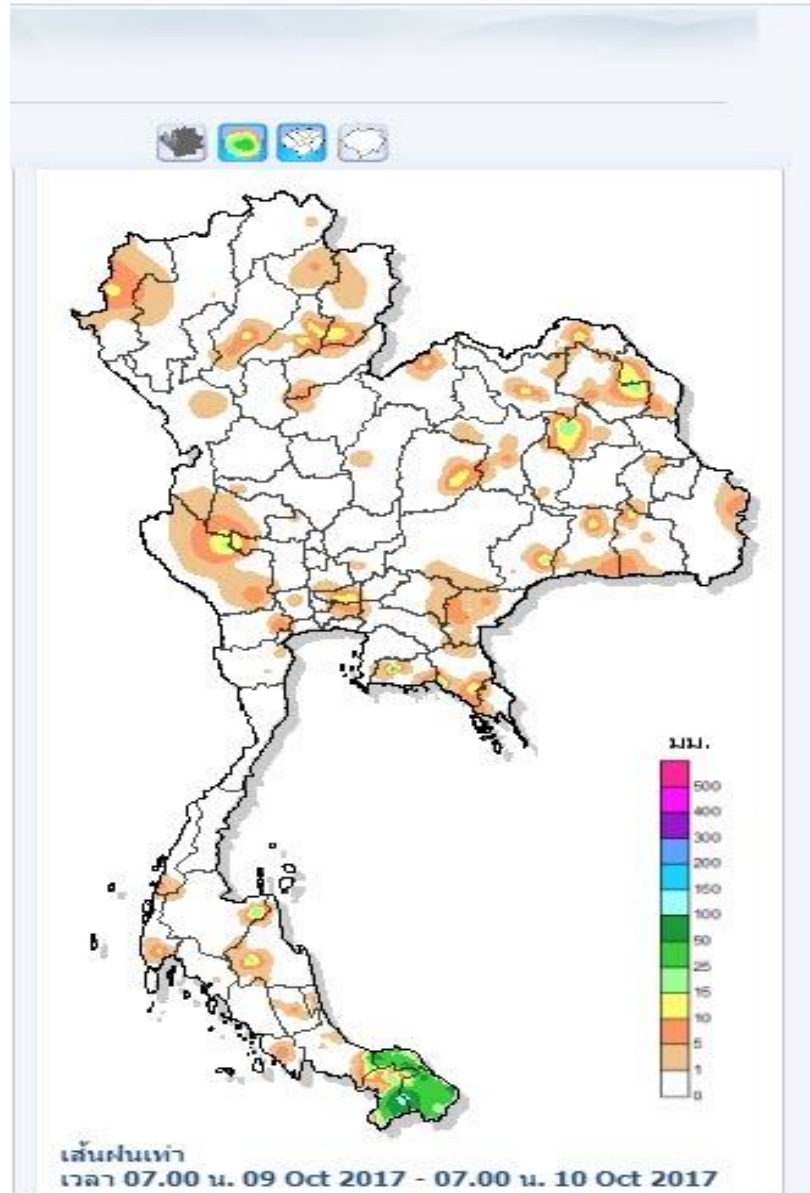




ฝน 24 ชั่วโมง ณ เวลา 07น.

10 ตุลาคม 2560

ปริมาณฝน 24 ชั่วโมง ที่ผ่านมา



• เส้นฝนเท่าสะสม 24 ชั่วโมง 7 วันย้อนหลัง

เหตุการณ์ฟ้าผ่าระวังและเตือนภัย

จังหวัด	สถานี	15m >=20มม.	30m >=40มม.	1h >=60มม.	24h >=90มม.
ที่ว่าการอำเภอ สุโขทัย	0	0	0	142.2	

[แสดงทั้งหมด](#)

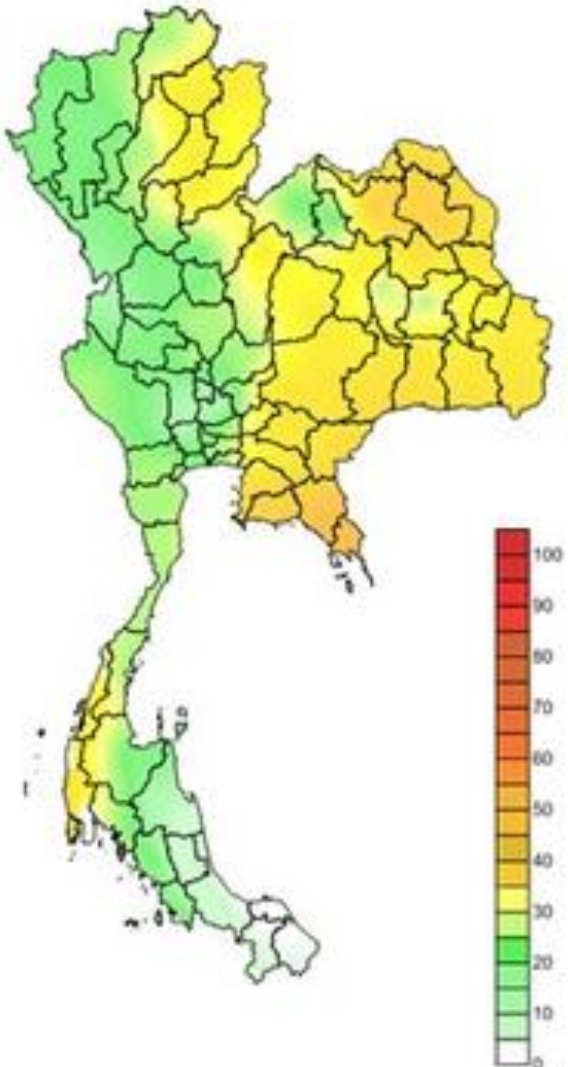


ข้อมูลปริมาณน้ำฝนสูงสุด

ฝนสะสมเมื่อวาน 7.00 น. - 7.00 น.		ฝนสะสมวันนี้ 7.00 น. - ชม ปัจจุบัน	
วัดบ้านไร่	83.4	ที่ว่าการอำเภอสุโขทัย	142.2
วัดบางสน	65.8	ที่ว่าการอำเภอศรีนคร	72.8
ทต.ป่าต้นนาครว	59.5	ที่ว่าการอำเภอเกาะพะลือ	67.0
อบต.เวียงตาล	48.5	ที่ว่าการอำเภอโคกโพธิ์	66.4
อบต.สนับทึบ	48.5	ที่ว่าการอำเภอตากใบ	64.2



คาดการณ์อุณหภูมิอากาศและฝน



คาดการณ์ฝนสะสม 24 ชม.(มิลลิเมตร)

ภาค	ลักษณะอากาศ พื้นที่จังหวัด	% ฝน	เทียบกับเมื่อวาน
ภาคเหนือ	มีฝนฟ้าคะนอง และมีฝนตกหนักบางแห่ง ส่วนมากบริเวณจังหวัด แม่ฮ่องสอน เชียงใหม่ เชียงราย ลำพูน ลำปาง พะเยา น่าน แพร่ อุตรดิตถ์ สุโขทัย พิษณุโลก พิจิตร เพชรบูรณ์ กำแพงเพชร และตาก อุณหภูมิ 22-33 องศาC	70	เท่ากับเมื่อวาน
ภาคตะวันออกเฉียงเหนือ	มีฝนฟ้าคะนอง และมีฝนตกหนักบางแห่ง บริเวณจังหวัดเลย หนองบัวลำภู อุดรธานี หนองคาย บึงกาฬ สกลนคร นครพนม มุกดาหาร กาฬสินธุ์ มหาสารคาม ร้อยเอ็ด ยโสธร อำนาจเจริญ ขอนแก่น ชัยภูมิ นครราชสีมา บุรีรัมย์ สุรินทร์ ศรีสะเกษ และอุบลราชธานี อุณหภูมิ 23-32 องศาC	80	มากกว่าเมื่อวาน
ภาคกลาง	มีฝนฟ้าคะนอง และมีฝนตกหนักบางแห่ง ส่วนมากบริเวณจังหวัด นครสวรรค์ อุทัยธานี ชัยนาท ลพบุรี สระบุรี สิงห์บุรี อ่างทอง สุพรรณบุรี นครปฐม กาญจนบุรี และราชบุรี อุณหภูมิ 23-34 องศาC	60	เท่ากับเมื่อวาน
ภาคตะวันออก	มีฝนฟ้าคะนอง และมีฝนตกหนักบางแห่ง บริเวณจังหวัดฉะเชิงเทรา นครนายก ปราจีนบุรี สระแก้ว ชลบุรี ระยอง จันทบุรี และตราด อุณหภูมิ 23-35 องศาC ทะเลมีคลื่นสูงประมาณ 1 ม.	70	มากกว่าเมื่อวาน
ภาคใต้ฝั่งตะวันออก	มีฝนฟ้าคะนอง บริเวณจังหวัดเพชรบุรี ประจวบคีรีขันธ์ ชุมพร สุราษฎร์ธานี นครศรีธรรมราช พัทลุง และสงขลา อุณหภูมิ 22-33 องศาC ทะเลมีคลื่นสูงประมาณ 1 ม.	60	เท่ากับเมื่อวาน
ภาคใต้ฝั่งตะวันตก	มีฝนฟ้าคะนอง และมีฝนตกหนักบางแห่ง บริเวณจังหวัดระนอง พังงา ภูเก็ต กระบี่ ตรัง และสตูล อุณหภูมิ 20-34 องศาC ทะเลมีคลื่นสูงประมาณ 1 ม.	70	มากกว่าเมื่อวาน
กทม.และปริมณฑล	ฝนฟ้าคะนอง อุณหภูมิ 25-35 องศาC	60	เท่ากับเมื่อวาน



จังหวัด/ ลุ่มน้ำ	ประเด็น/เหตุการณ์
ภาคเหนือ ภาคตะวันออกเฉียงเหนือ ภาคกลางรวมทั้งกรุงเทพมหานครและปริมณฑล ภาคตะวันออก ภาคใต้ฝั่งตะวันตก	ดีเปรสชันที่ปกคลุมทะเลจีนใต้อ่อนกำลัง จ่อเข้าเหนือ-อีสานของไทย 10 ต.ค. ทำฝนถล่ม ดีเปรสชันมีแนวโน้มเข้าปกคลุมเวียดนามตอนกลางในเช้าวันนี้ (10 ต.ค. 60) และจะอ่อนกำลังลงเป็นหย่อมความกดอากาศต่ำก่อนจะเคลื่อนเข้าปกคลุมประเทศลาว ภาคตะวันออกเฉียงเหนือตอนบน และภาคเหนือของประเทศไทย ตามลำดับ ส่งผลให้ประเทศไทยมีฝนตกชุกหนาแน่น กับมีฝนตกหนักถึงหนักมากบางพื้นที่และมีลมกระโชกแรงบริเวณภาคเหนือ ภาคตะวันออกเฉียงเหนือ ภาคกลางรวมทั้งกรุงเทพมหานครและปริมณฑล ภาคตะวันออก ภาคใต้ฝั่งตะวันตก
เจ้าพระยา	ชลประทานเพิ่มการระบายน้ำท้ายเขื่อนเจ้าพระยา จ.ชัยนาท เป็น 2,600 ลบ.ม./วินาที แต่จะเพิ่มการระบายครั้งละ 100 - 150 ลบ.ม./วินาที ใช้เวลาไม่เกิน 5 วัน เริ่มคืนที่ 9 ต.ค. 60 จะมีผลทำให้ริมตลิ่งแม่น้ำเจ้าพระยา ตั้งแต่ อ.สรรพยา จ.ชัยนาท - จ.อยุธยา มีน้ำขึ้นเฉลี่ย 80 ซม. - 1 เมตร แต่จะคงอัตราการระบายที่ อ.บางไทร ไม่ให้เกิน 3,500 ลบ.ม./วินาที รรท.อธิบดีกรมชลประทานสั่ง ผอ.ชลประทาน ลุ่มภาคกลาง เปิดประตูน้ำเร่งระบายเข้าทุ่งช่วยด้วย
ป่าสัก	เขื่อนป่าสักชลสิทธิ์(เมื่อวันที่ 9 ต.ค. 60 มีปริมาณน้ำในอ่างฯ 864 ล้าน ลบม. คิดเป็นร้อยละ 90 ของความจุที่ระดับเก็บกัก) จะระบายน้ำเพิ่มขึ้น จากเดิมวันละ 25 ล้านลูกบาศก์เมตร เป็นวันละ 30 ล้านลูกบาศก์เมตร เมื่อน้ำไหลไปรวมกับน้ำจากคลองชัยนาท-ป่าสักแล้วจะไหลผ่านเขื่อนพระรามหกในเกณฑ์ 550 - 600 ลูกบาศก์เมตรต่อวินาทีส่งผลให้พื้นที่ริมแม่น้ำป่าสัก ตั้งแต่ท้ายเขื่อนพระรามหก อำเภอท่าเรือ จังหวัดพระนครศรีอยุธยา จนถึงจุดบรรจบแม่น้ำเจ้าพระยา อำเภอพระนครศรีอยุธยา จังหวัดพระนครศรีอยุธยา มีระดับน้ำเพิ่มสูงขึ้นจากปัจจุบันประมาณ 0.20 - 0.30 เมตร
ขอนแก่น	เดือนน้ำท่วมใหญ่!น้ำเขื่อนอุบลรัตน์เกินขีดควบคุม เร่งระบายเพิ่มถึง34ล้านลบ.ม. โครงการส่งน้ำและบำรุงรักษาลุ่มน้ำพรม-เขิน เตือนชาวบ้านที่อาศัยอยู่ติดลำน้ำเขิน และลำน้ำพรม ในจ.ขอนแก่นและจ.ชัยภูมิ ได้รับมือมวลน้ำที่ไหลเข้าท่วมบ้านเรือน และพื้นที่ทาง การเกษตร
ชัยภูมิ	ชัยภูมียังวิกฤตลำชีเริ่มทะลักสถานการณ์น้ำท่วมยิ่งน่าห่วงเขื่อนกว่า8แห่งเกินความจุเกิน100% อ่างเก็บน้ำขนาดใหญ่ที่มีทั้งหมด รวม 13 แห่ง รวมทั้งอ่างเก็บน้ำขนาดเล็กทั่วทั้งจังหวัดใน 16 อำเภอ กว่า 214 แห่ง เกิดฝนตกหนักมาต่อเนื่องจนระดับน้ำใกล้ความจุน้ำใกล้เต็มอ่างทั้งหมดกว่า 99.08 % ทั้งหมดแล้ว หากช่วงนี้ยังมีฝนตกลงมาเพิ่มยังต้องเสี่ยงเตรียมรับวิกฤตเกิดน้ำท่วมฉับพลันได้อีกต่อเนื่องทุกพื้นที่ในตลอดช่วงสัปดาห์นี้