



**รายงานการเฝ้าระวังติดตามสถานการณ์น้ำและความช่วยเหลือ  
ศูนย์ปฏิบัติการทรัพยากรธรรมชาติและสิ่งแวดล้อม (ด้านทรัพยากรน้ำ)  
กระทรวงทรัพยากรธรรมชาติและสิ่งแวดล้อม**

**ศูนย์ป้องกันวิกฤติน้ำ กรมทรัพยากรน้ำ**

โทรศัพท์ ๐ ๒๒๗๑ ๖๐๐๐ ต่อ ๖๔๔๕ โทรสาร ๐ ๒๒๗๘ ๖๖๒๙ [www.dwr.go.th](http://www.dwr.go.th) IDLine: mekhalawoc Email: mekhala@dwr.mail.go.th

**ศูนย์เทคโนโลยีสารสนเทศทรัพยากรน้ำบาดาล กรมทรัพยากรน้ำบาดาล**

โทรศัพท์ ๐ ๒๖๖๖ ๗๐๙๐ โทรสาร ๐ ๒๖๖๖ ๗๑๐๐ [www.dgr.go.th](http://www.dgr.go.th) Email: itcenter@dgr.mail.go.th

**สำนักงานนโยบายและแผนทรัพยากรธรรมชาติและสิ่งแวดล้อม**

โทรศัพท์ ๐ ๒๒๖๕๖๕๐๐ [www.onep.go.th](http://www.onep.go.th) Email: [webmaster@onep.go.th](mailto:webmaster@onep.go.th)

**กรมทรัพยากรธรณี**

โทรศัพท์ ๐ ๒๖๒๑๔๕๐๐ [www.dmr.go.th](http://www.dmr.go.th) Email: [webmaster@dmr.mail.go.th](mailto:webmaster@dmr.mail.go.th)

รายงานฉบับที่ ๕๓๔/๒๕๖๕

เวลา ๑๕.๐๐ น.

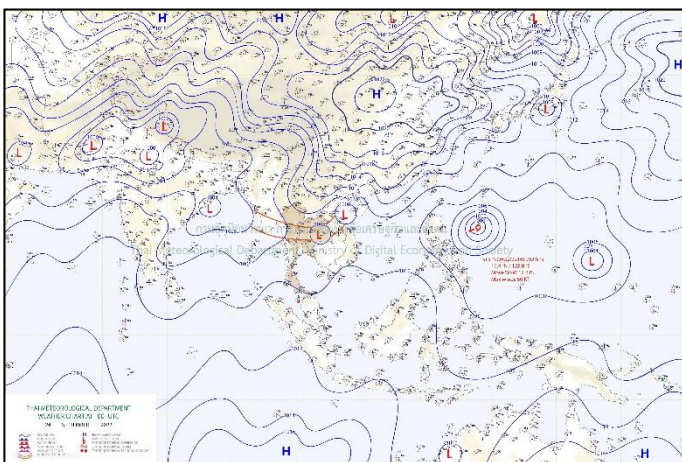
วันที่ ๒๔ กันยายน ๒๕๖๕

เรียน รมว.ทส. เลขานุการ รมว.ทส. ที่ปรึกษา รมว.ทส. ปกท.ทส. รอง ปกท.ทส. อทน. อทบ. และหน่วยงานที่เกี่ยวข้อง

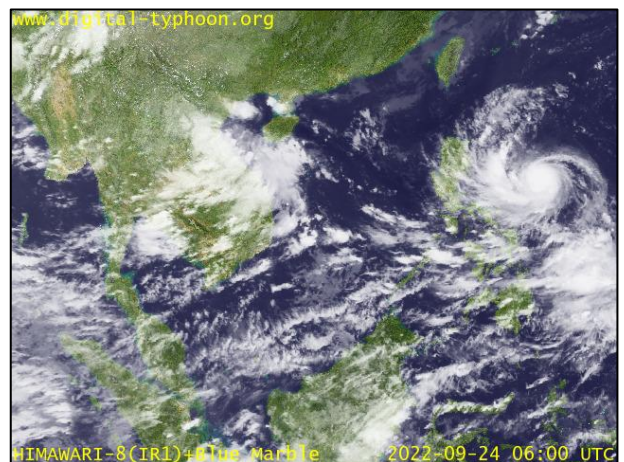
**๑. สภาวะอากาศ เวลา ๑๒.๐๐ น. (กรมอุตุนิยมวิทยา)**

พยากรณ์อากาศ ๒๔ ชั่วโมงข้างหน้า ร่องมรสุมกำลังแรงยังคงพาดผ่านภาคเหนือตอนล่างและภาคกลาง เข้าสู่หย่อมความกดอากาศต่ำที่ปกคลุมภาคตะวันออกเฉียงเหนือตอนล่าง ประกอบกับมรสุมตะวันตกเฉียงใต้ที่พัดปกคลุมทะเลอันดามัน ภาคใต้ และอ่าวไทย มีกำลังปานกลาง ลักษณะเช่นนี้ทำให้ประเทศไทยมีฝนตกหนักบางแห่งในภาคเหนือ ภาคตะวันออกเฉียงเหนือ ภาคกลางรวมทั้งกรุงเทพมหานครและปริมณฑล ภาคตะวันออก และภาคใต้ฝั่งตะวันตก

อนึ่ง พายุโซนร้อนกำลังแรง “โนรู” บริเวณมหาสมุทรแปซิฟิก คาดว่าจะเคลื่อนตัวผ่านประเทศฟิลิปปินส์ลงสู่ทะเลจีนใต้ ตอนกลางในช่วงวันที่ ๒๕- ๒๖ กันยายน และจะเคลื่อนขึ้นฝั่งประเทศเวียดนามตอนกลางในช่วงวันที่ ๒๗-๒๘ กันยายนนี้

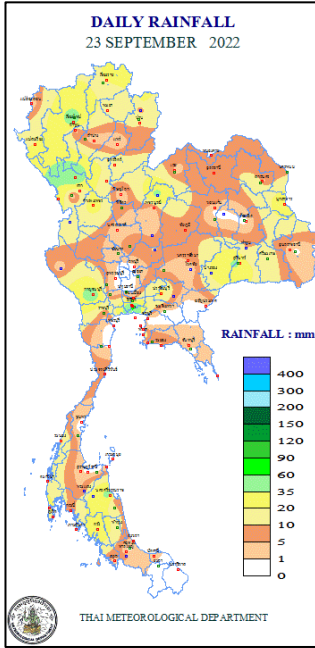


แผนที่อากาศ วันที่ ๒๔ ก.ย. ๒๕๖๕ เวลา ๐๗.๐๐ น.



ภาพถ่ายดาวเทียม วันที่ ๒๔ ก.ย. ๒๕๖๕ เวลา ๑๓.๐๐ น.

๒. ปริมาณฝนสะสม ณ เวลา ๐๗.๐๐น.(เมื่อวาน) - ๐๗.๐๐ น.(วันนี้) (กรมอุตุนิยมวิทยา)



จุดตรวจวัด	ปริมาณฝน (มม.)
จ.กรุงเทพฯ (บางนา สกษ.)	๖๒.๒
จ.สุโขทัย	๕๐.๗
จ.กาญจนบุรี	๔๘.๘
จ.เชียงใหม่	๔๗.๘
จ.นครศรีธรรมราช	๔๓.๒
จ.อำนาจเจริญ	๔๓.๐
จ.ตรัง	๓๖.๗

๓. ปริมาณฝนสะสมของพื้นที่ลาดเชิงเขา ๑๒ ชม. ที่ผ่านมา (กรมทรัพยากรน้ำ)

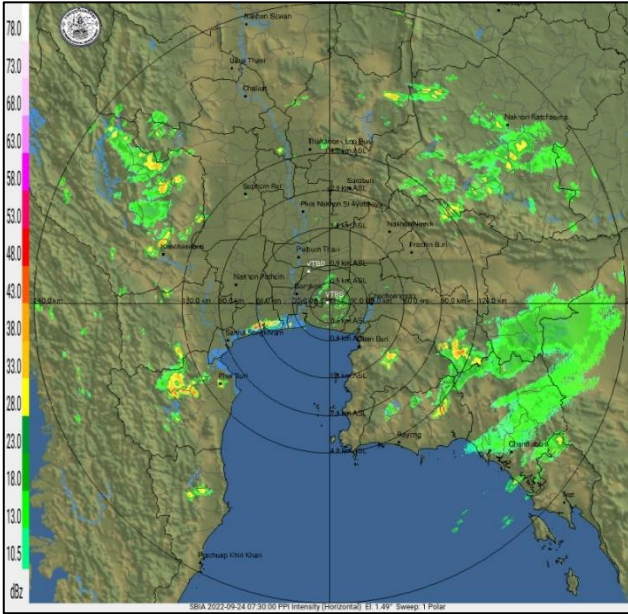
รหัสสถานี	จุดตรวจวัด	ปริมาณฝน (มม./๑๒ ชม.)
STN๑๒๖๑	บ้านโป่งคอม ต.ด่านช้าง อ.ด่านช้าง จ.สุพรรณบุรี	๙๗.๐
STN๑๕๘๕	บ้านกระบกเตี้ย ต.ท่ากระดาน อ.สนามชัยเขต จ.ฉะเชิงเทรา	๘๗.๕
STN๐๘๖๘	บ้านศรีดอนชัย ต.ป่าแยะ อ.ป่าแดด จ.เชียงราย	๗๘.๕
STN๐๕๘๙	บ้านทุ่งโป่งไต้ ต.บ้านปง อ.หางดง จ.เชียงใหม่	๗๒.๕
STN๐๐๘๘	บ้านน้ำป่าน ต.ชนแดน อ.สองแคว จ.น่าน	๗๑.๕
STN๐๓๙๓	บ้านห้วยเฮี้ย ต.ศรีถ้อย อ.แม่สรวย จ.เชียงราย	๖๙.๕
STN๐๖๒๒	บ้านปางกล้วยค้ำว ต.ป่าหุง อ.พาน จ.เชียงราย	๖๗.๕
STN๑๒๑๐	บ้านปิ่นเจน ต.แม่เก็ง อ.วังชิ้น จ.แพร่	๖๒.๐
STN๑๓๗๘	บ้านแม่กาไร่เดียว ต.แม่กา อ.เมืองพะเยา จ.พะเยา	๖๑.๐
STN๑๕๑๘	บ้านดอนชัย ต.เมืองปาน อ.เมืองปาน จ.ลำปาง	๖๑.๐

๔. ค่าความชื้นในดิน (กรมทรัพยากรน้ำ/คณะกรรมการเฝ้าระวังน้ำ)

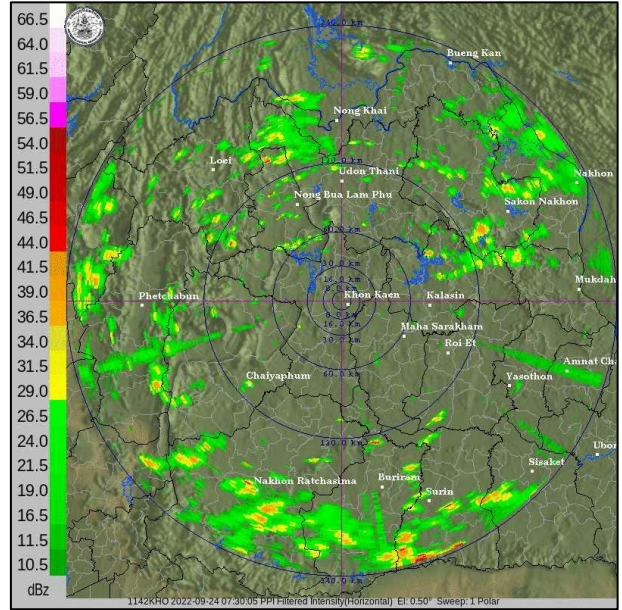
ภูมิภาค	ความชื้นในดิน [-] ๑ ส.ค. ๖๕	ความชื้นในดิน [-] ๑๒ ก.ย. ๖๕	แนวโน้ม
เหนือ	๒๐-๔๐	๔๐-๖๐	เพิ่มขึ้น
กลาง	๔๐-๖๐	๖๐-๘๐	เพิ่มขึ้น
ตะวันออกเฉียงเหนือ	๔๐-๖๐	๖๐-๘๐	เพิ่มขึ้น
ตะวันออก	๔๐-๖๐	๖๐-๘๐	เพิ่มขึ้น
ตะวันตก	๒๐-๔๐	๒๐-๔๐	ทรงตัว
ใต้	๔๐-๖๐	๔๐-๖๐	ทรงตัว

หมายเหตุ : ความชื้นในดิน ๐ หมายถึง ดินที่แห้งสนิท และ ๑๐๐ หมายถึง ดินที่อิ่มน้ำ

**๕. เรดาร์ตรวจอากาศ ณ วันที่ ๒๔ กันยายน ๒๕๖๕ (กรมอุตุนิยมวิทยา)**



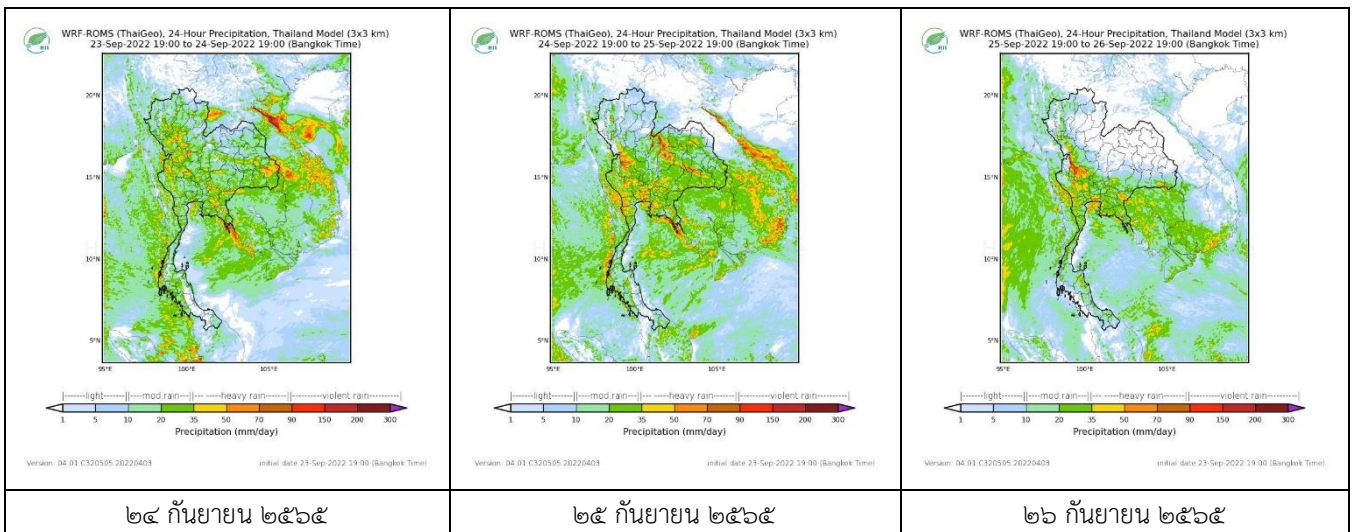
สถานีสุวรรณภูมิ เวลา ๑๔.๓๐ น.



สถานีขอนแก่น เวลา ๑๔.๓๐ น.

จากเรดาร์ตรวจอากาศพบว่ามีกกลุ่มเมฆฝนปกคลุมทั่วทุกภาคของประเทศไทย

**๖. แผนภาพคาดการณ์ฝนล่วงหน้า ๓ วัน (สถาบันสารสนเทศทรัพยากรน้ำ (องค์การมหาชน))**



**๗. สถานการณ์น้ำในแหล่งเก็บกักน้ำ ณ วันที่ ๒๔ กันยายน ๒๕๖๕ (กรมชลประทาน กรมทรัพยากรน้ำ และสทนช.)**

๗.๑ ปริมาณน้ำในอ่างฯ ๔๙,๓๘๗ ล้าน ลบ.ม. คิดเป็นร้อยละ ๗๐ (ปริมาณน้ำใช้การได้ ๒๕,๘๕๐ ล้าน ลบ.ม. คิดเป็นร้อยละ ๕๕) ปริมาณน้ำในอ่างฯ เทียบกับปี ๒๕๖๔ (๔๓,๒๕๔ ล้าน ลบ.ม. คิดเป็นร้อยละ ๖๑) มากกว่าปี ๒๕๖๔ จำนวน ๖,๑๓๓ ล้าน ลบ.ม. ปริมาณน้ำไหลลงอ่างฯ จำนวน ๓๔๗.๙๑ ลบ.ม. ปริมาณน้ำระบาย จำนวน ๑๔๐.๒๘ ล้าน ลบ.ม. สามารถรับน้ำได้อีก ๒๑,๕๓๙ ล้าน ลบ.ม.

อ่างเก็บน้ำ	ความจุที่ รณก. (ล้าน ลบ.ม.)	ปริมาณ น้ำในอ่าง		ปริมาณ น้ำใช้การได้		ปริมาณ น้ำไหลลงอ่าง		ปริมาณ น้ำระบาย		ปริมาณ น้ำรับได้ อีก (ล้าน ม.๓) (ความจุที่รณ- ก. ปริมาณน้ำ ปัจจุบัน)
		ปริมาตร (ล้าน ม.๓)	% น้ำ เก็บ กัก	ปริมาตร (ล้าน ม.๓)	% น้ำใช้ การ	วันนี้ (ล้าน ม.๓)	เมื่อวาน (ล้าน ม.๓)	วันนี้ (ล้าน ม.๓)	เมื่อวาน (ล้าน ม.๓)	
๑.ภูมิพล	๑๓,๔๖๒	๘,๕๐๘	๖๓	๔,๗๐๘	๔๙	๖๒.๑๔	๕๔.๘๓	๑.๐๐	๑.๐๐	๔,๙๕๔
๒.สิริกิติ์	๙,๕๑๐	๕,๙๘๘	๖๓	๓,๑๓๘	๔๗	๓๓.๙๒	๓๑.๔๙	๒.๑๘	๑.๙๐	๓,๕๒๒
๓.จุฬารัตน์	๑๖๔	๑๑๕	๗๐	๗๘	๖๑	๑.๕๘	๑.๒๗	๐.๐๐	๐.๖๐	๔๙

๔.อุบลรัตน์	๒,๔๓๑	๑,๘๓๖	๗๖	๑,๒๕๕	๖๘	๕๒.๒๕	๕๘.๕๐	๒๕.๐๐	๒๕.๐๗	๕๙๕
๕.ลำปาง	๑,๙๘๐	๑,๕๑๓	๗๖	๑,๔๑๓	๗๕	๖.๕๕	๒๒.๕๗	๕.๖๐	๕.๕๘	๔๖๗
๖.สิรินธร	๑,๙๖๖	๑,๖๐๐	๘๑	๗๖๙	๖๘	๑๙.๗๐	๑๗.๐๒	๑๑.๓๑	๑๑.๑๙	๓๖๖
๗.ป่าสักชลสิทธิ์	๙๖๐	๔๒๒	๔๔	๔๑๙	๔๔	๒๗.๐๙	๒๔.๘๖	๑๑.๙๔	๑๓.๖๖	๕๓๘
๘.ศรีนครินทร์	๑๗,๗๔๕	๑๔,๓๘๒	๘๑	๔,๑๑๗	๕๕	๔๐.๒๓	๒๔.๕๗	๑๙.๙๖	๑๙.๔๔	๓,๓๖๓
๙.วชิราลงกรณ์	๘,๘๖๐	๕,๘๕๙	๖๖	๒,๘๔๗	๔๙	๒๒.๙๑	๓๒.๒๙	๙.๙๖	๑๐.๒๓	๓,๐๐๑
๑๐.ขุนด่านปราการชล	๒๒๔	๒๐๒	๙๐	๑๙๘	๙๐	๒.๒๒	๓.๒๖	๑.๓๖	๑.๓๖	๒๒
๑๑.รัชชประภา	๕,๖๓๙	๓,๔๑๗	๖๑	๒,๐๖๕	๔๘	๕.๐๒	๓.๓๘	๔.๖๙	๔.๓๙	๒,๒๒๒
๑๒.บางกลาง	๑,๔๕๔	๖๘๐	๔๗	๔๐๔	๓๔	๒.๖๙	๓.๑๐	๓.๙๘	๔.๐๕	๗๗๔

๗.๒ อ่างเก็บน้ำขนาดกลาง ๔๑๒ แห่ง มีปริมาณน้ำ ๔,๒๓๙ ล้าน ลบ.ม. (๘๒%) ปริมาณน้ำใช้การ ๓,๘๕๒ ล้าน ลบ.ม. (๘๑%)

๗.๓ แหล่งน้ำในพื้นที่นอกเขตชลประทาน ๑๐๒,๐๙๙ แห่ง มีปริมาณน้ำรวม ๗,๑๖๓ ล้าน ลบ.ม. (๘๔%)

๗.๔ แหล่งน้ำขนาดเล็กนอกเขตชลประทาน ๑๓๘ แห่ง ตรวจวัดโดยกรมทรัพยากรน้ำ เริ่มต้นฤดูฝน มีปริมาณน้ำ ๒๐๑.๖๐ ล้าน ลบ.ม. (๘๐%) ปริมาณน้ำปัจจุบัน ๒๔๘.๙๐ ล้าน ลบ.ม. (๙๑%)

ภูมิภาค	จำนวน (แห่ง)	ปริมาณรวม (ล้าน ลบ.ม.)	ปริมาณน้ำ (ล้าน ลบ.ม.)							ปัจจุบัน	
			เดือน						๒๒ ก.ย. ๖๕	ร้อยละ	
			มี.ค. ๖๕	เม.ย. ๖๕	พ.ค. ๖๕	มิ.ย. ๖๕	ก.ค. ๖๕	ส.ค. ๖๕			
เหนือ	๑๗,๒๔๙	๑,๑๐๓	๖๗๓.๕๑	๕๙๒.๑๖	๕๔๔.๐๒	๖๐๙.๖๙	๕๗๓.๐๖	๗๖๔.๙๖	๘๖๗.๒๓	๘๖.๐๐	
ตะวันออกเฉียงเหนือ	๕๔,๕๕๗	๓,๕๖๔	๒,๗๘๑.๙๙	๒,๖๐๑.๘๑	๒,๔๗๕.๐๕	๒,๘๐๙.๗๔	๒,๕๔๓.๙๑	๓,๔๕๕.๒๒	๓,๘๒๘.๓๖	๘๗.๐๐	
กลาง	๑๖,๓๖๗	๑,๑๓๗	๑,๑๕๒.๑๗	๑,๐๘๒.๔๑	๙๖๗.๓๘	๙๔๐.๔๕	๘๖๗.๕๔	๑,๐๙๔.๓๕	๑,๒๓๕.๐๘	๘๐.๐๐	
ตะวันออกเฉียง	๗,๘๐๔	๖๓๕	๗๔๐.๓๙	๖๙๐.๓๒	๖๑๐.๑๕	๕๘๘.๐๙	๕๓๔.๒๓	๗๗๓.๙๙	๙๐๖.๐๖	๘๒.๐๐	
ตะวันตก	๒,๕๐๖	๗๑๑	๑๕๙.๑๕	๑๕๓.๗๒	๑๔๐.๕๘	๑๓๖.๓๔	๑๓๒.๐๓	๑๑๖.๔๐	๑๑๖.๑๘	๖๕.๐๐	
ใต้	๓,๖๒๖	๑,๓๑๙	๓๐๕.๓๘	๓๐๗.๓๘	๒๗๘.๖๖	๒๖๖.๕๐	๒๕๐.๓๐	๒๒๖.๓๑	๒๑๑.๐๑	๕๘.๐๐	
รวม	๑๐๒,๐๙๙.๐๐	๘,๔๗๐	๕,๘๑๒.๕๙	๕,๔๒๗.๘๐	๕,๐๑๕.๘๓	๕,๓๕๐.๘๐	๔,๙๐๑.๐๘	๖,๔๓๑.๒๒	๗,๑๖๓.๙๓	๘๕.๐๐	

๘. สถานการณ์น้ำในประเทศ ณ วันที่ ๒๑ - ๒๔ กันยายน ๒๕๖๕ (กรมชลประทาน)

สถานี	แม่น้ำ	อำเภอ	จังหวัด	ระดับตลิ่ง (ม. รทก.)	ระดับน้ำ (ม.รทก.)				แนวโน้ม	เปรียบเทียบกับระดับตลิ่ง
					พุธ	พฤหัสบดี	ศุกร์	เสาร์		
					๒๑ ก.ย.	๒๒ ก.ย.	๒๓ ก.ย.	๒๔ ก.ย.		
P.๑	ปิง	เมือง	เชียงใหม่	๓.๗๐	๒.๑๖	๒.๒๓	๒.๑๘	๒.๒๗	เพิ่มขึ้น	-๑.๔๓
W.๑C	วัง	เมือง	ลำปาง	๕.๒๐	๐.๑๗	๐.๑๕	๐.๖๖	๑.๖๓	เพิ่มขึ้น	-๓.๕๗
Y.๑๖	ยม	บางระกำ	พิษณุโลก	๗.๓๐	๘.๖๑	๘.๖๑	๘.๕๖	๘.๕๕	ลดลง	ล้นตลิ่ง
N.๗A	น่าน	เมือง	พิจิตร	๙.๘๗	๘.๓๐	๘.๐๙	๗.๘๖	๗.๗๖	ลดลง	-๒.๑๑
C.๒	เจ้าพระยา	เมือง	นครสวรรค์	๒๖.๒๐	๒๓.๑๓	๒๓.๑๐	๒๓.๐๓	๒๒.๘๘	ลดลง	-๓.๓๒
C.๑๓	เจ้าพระยา	สรรพยา	ชัยนาท	๑๖.๓๔	๑๖.๕๖	๑๖.๖๖	๑๖.๖๔	๑๔.๔๕	ลดลง	-๑.๘๙
M.๖A	มูล	สตึก	บุรีรัมย์	๗.๙๕	๗.๓๐	๗.๓๖	๗.๓๖	๗.๓๙	เพิ่มขึ้น	ล้นตลิ่ง
M.๑๙๑	ลำตะคอง	เมือง	นครราชสีมา	๓.๕๐	๒.๒๘	๒.๓๘	๒.๒๖	๒.๓๕	เพิ่มขึ้น	-๔.๖๕
M.๗	มูล	เมือง	อุบลราชธานี	๗.๐๐	๗.๘๓	๗.๙๕	๘.๐๗	๘.๑๙	เพิ่มขึ้น	ล้นตลิ่ง
M.๖๙	ลำเซบก	ตระการพืชผล	อุบลราชธานี	๗.๓๐	๖.๘๔	๗.๐๖	๗.๔๐	๗.๙๕	เพิ่มขึ้น	ล้นตลิ่ง
X.๖๔	คลองท่าแซะ	ท่าแซะ	ชุมพร	๑๗.๑๓	๘.๗๗	๘.๐๕	๘.๐๔	๘.๐๔	ทรงตัว	-๙.๐๙
X.๑๔๙	คลองกลาย	นบพิตำ	นครศรีธรรมราช	๓๓.๙๖	๒๗.๕๔	๒๗.๖๕	๒๗.๖๖	๒๗.๖๑	ลดลง	-๖.๓๕
X.๒๗๔	แม่น้ำโก-ลก	แว้ง	นราธิวาส	๒๔.๑๘	๑๘.๕๙	๑๘.๕๙	๑๘.๕๙	๑๘.๖๖	เพิ่มขึ้น	-๕.๕๒
X.๓๗A	แม่น้ำตาปี	พระแสง	สุราษฎร์ธานี	๑๑.๗๐	๖.๓๒	๖.๓๐	๖.๔๔	๖.๖๐	เพิ่มขึ้น	-๕.๑

\*\*\* ยังไม่ได้รับรายงาน

**๙. สถานการณ์น้ำในพื้นที่ลุ่มน้ำโขง ณ วันที่ ๒๔ กันยายน ๒๕๖๕ (คณะกรรมการแม่โขง)**

สถานี	ระดับอ้างอิง (ม.รทท.)	ระดับตลิ่ง (ม.)	ระดับน้ำ (ม.)		เทียบกับ ระดับตลิ่ง (ม.)	ระดับน้ำคาดการณ์ (ม.)					
			๒๒ ก.ย.	๒๓ ก.ย.		๒๔ ก.ย.	๒๕ ก.ย.	๒๖ ก.ย.	๒๗ ก.ย.	๒๘ ก.ย.	
เขื่อนจิ่งทง (จีน)	-	-	๕๓๗.๐๘	๕๓๗.๐๕	-	-	-	-	-	-	-
เชียงแสน (เชียงราย)	๓๕๗.๑๑๐	๑๒.๘๐	๔.๗๘	๔.๘๔	-๗.๙๖	๔.๘๙	๔.๙๓	๔.๗๘	๔.๖๐	๔.๔๐	
หลวงพระบาง (สปป.ลาว)	๒๖๗.๑๙๕	๑๘.๐๐	๑๒.๐๖	๑๑.๘๖	-๑.๑๔	๑๑.๗๕	๑๑.๗๒	๑๑.๖๘	๑๑.๖๖	๑๑.๔๕	
เชียงคาน (เลย)	๑๙๔.๑๑๘	๑๖.๐๐	๑๐.๗๒	๑๐.๓๖	-๔.๖๔	๑๐.๒๕	๑๐.๑๖	๑๐.๑๔	๑๐.๑๐	๑๐.๐๖	
เวียงจันทน์ (สปป.ลาว)	๑๕๘.๐๔๐	๑๒.๕๐	๗.๘๑	๘.๓๓	-๔.๑๗	๘.๐๐	๗.๙๓	๗.๘๖	๗.๘๔	๗.๘๐	
เมือง (หนองคาย)	๑๕๓.๖๔๘	๑๒.๒๐	๗.๘๑	๘.๒๕	-๓.๙๕	๘.๐๐	๗.๙๕	๗.๙๐	๗.๘๗	๗.๘๓	
ปากซัน (สปป.ลาว)	๑๔๒.๑๒๕	๑๔.๕๐	๘.๖๗	๘.๘๒	-๕.๖๘	๙.๓๐	๙.๐๕	๙.๐๐	๘.๙๔	๘.๙๐	
เมือง (นครพนม)	๑๓๐.๙๖๑	๑๒.๐๐	๖.๙๘	๖.๙๓	-๕.๐๗	๗.๐๒	๗.๔๕	๗.๒๕	๗.๒๐	๗.๑๕	
ท่าแขก (สปป.ลาว)	๑๒๙.๖๒๙	๑๔.๐๐	๘.๐๑	๗.๙๗	-๖.๐๓	๘.๐๗	๘.๕๑	๘.๓๐	๘.๒๔	๘.๑๘	
เมือง (มุกดาหาร)	๑๒๔.๒๑๙	๑๒.๕๐	๖.๔๑	๖.๔๑	-๖.๐๙	๖.๔๓	๖.๕๗	๗.๐๓	๖.๘๓	๖.๗๗	
สะพานมิตรภาพ (สปป.ลาว)	๑๒๕.๔๑๐	๑๓.๐๐	๔.๘๒	๔.๘๒	-๘.๑๘	๔.๘๑	๔.๙๓	๕.๓๖	๕.๑๙	๕.๑๕	
โขงเจียม (อุบลราชธานี)	๘๙.๐๓๐	๑๔.๕๐	๘.๘๗	๘.๗๖	-๕.๗๔	๘.๗๓	๘.๘๐	๘.๙๘	๙.๕๐	๙.๒๕	
ปากซ (สปป.ลาว)	๘๖.๔๙๐	๑๒.๐๐	๗.๒๖	๗.๑๒	-๔.๘๘	๗.๐๖	๗.๑๐	๗.๒๓	๗.๖๘	๗.๔๘	

\*\*\*ไม่มีสถานการณ์

**๑๐. สถานการณ์เตือนภัย Early Warning ณ วันที่ ๒๔ กันยายน ๒๕๖๕ (กรมทรัพยากรน้ำ)**

การแจ้งเตือน	สถานี	การแจ้งเตือน	ช่วงเวลา
เตือนสีแดง (อพยพ)	-	-	-
เตือนสีเหลือง (เตือนภัย)	บ้านขมภูเหนือ ตำบลขมพู อำเภอเนินมะปราง จังหวัดพิษณุโลก	ค่าระดับน้ำ ๕.๓๗ เมตร ระดับวิกฤติ ๗.๐๐ เมตร	๒๓ ก.ย.๖๕/๒๑.๔๖ น.
	บ้านโมคลา ตำบลน้ำร้อน อำเภอเมืองเพชรบูรณ์ จังหวัดเพชรบูรณ์	ค่าระดับน้ำ ๓.๐๖ เมตร ระดับวิกฤติ ๔.๕๐ เมตร	๒๓ ก.ย.๖๕/๒๑.๔๔ น.
เตือนสีเขียว (เฝ้าระวัง)	-	-	-

\*\*\*สำนักงานทรัพยากรน้ำภาคที่เกี่ยวข้องได้ดำเนินการแจ้งอาสาสมัครและเครือข่าย รวมถึงหน่วยงานที่เกี่ยวข้องในพื้นที่เสี่ยงภัยแล้ว

**๑๑. พื้นที่ติดตามและเฝ้าระวังสถานการณ์ธรณีพิบัติภัย ณ วันที่ ๒๔ กันยายน ๒๕๖๕ (กรมทรัพยากรธรณี)**

เนื่องจากในพื้นที่เสี่ยงภัยดินถล่มมีฝนตกหนักต่อเนื่อง ประกอบกับมีพื้นที่คาดการณ์ปริมาณน้ำฝนที่อาจก่อให้เกิดดินถล่มล่วงหน้า โดยเฉพาะในบริเวณภาคเหนือ จังหวัดเชียงใหม่ เชียงราย น่าน พะเยา แพร่ ลำปาง ตาก กำแพงเพชร อุทัยธานี พิษณุโลก เพชรบูรณ์ ภาคกลาง จังหวัดกาญจนบุรี สุพรรณบุรี นครนายก ภาคตะวันออกเฉียงเหนือ เลย หนองคาย ชัยภูมิ นครราชสีมา ศรีสะเกษ อุบลราชธานี และภาคตะวันออก จังหวัดฉะเชิงเทรา ระยอง จันทบุรี ตราด ปราจีนบุรี และสระแก้ว ศูนย์ปฏิบัติการธรณีพิบัติภัยจึงได้ทำการเฝ้าระวังและติดตามสถานการณ์ พิบัติภัยดินถล่มและน้ำป่าไหลหลากเป็นพิเศษ และจะทำการแจ้งอาสาสมัครเครือข่ายในพื้นที่เสี่ยงภัยต่อไป

**๑๒. เหตุการณ์วิกฤตน้ำปัจจุบัน ณ วันที่ ๒๔ กันยายน ๒๕๖๕ [เวลา ๐๘.๐๐ น. - ๑๕.๐๐ น. (วันนี้)]**

ไม่มีสถานการณ์

**๑๓. สถานการณ์ภาวะน้ำท่วม และสถานการณ์ฝนแล้ง/ฝนทิ้งช่วง ณ วันที่ ๒๔ กันยายน ๒๕๖๕ (ปก.)**

**สถานการณ์อุทกภัย**

จากสถานการณ์ร่องมรสุมพาดผ่านภาคเหนือตอนล่าง ภาคกลาง และภาคตะวันออก เข้าสู่หย่อมความกดอากาศต่ำที่ปกคลุมบริเวณภาคตะวันออกเฉียงเหนือตอนล่าง ประกอบกับมรสุมตะวันตกเฉียงใต้ที่พัดปกคลุมทะเลอันดามัน ภาคใต้และ

อ่าวไทยมีกำลังปานกลางลักษณะเช่นนี้ทำให้ประเทศไทยมีฝนตกหนักถึงหนักมากกับมีลมกระโชกแรงบางแห่งในภาคเหนือ ภาคตะวันออกเฉียงเหนือ ภาคกลางรวมทั้งกรุงเทพมหานครและปริมณฑล ภาคตะวันออกและภาคใต้ฝั่งตะวันตก ส่งผลให้เกิดน้ำท่วมฉับพลัน น้ำป่าไหลหลากในพื้นที่วันที่ ๒๒ - ๒๔ ก.ย. ๖๕ มีสถานการณ์ในพื้นที่ ๔ จ. (เชียงใหม่ กำแพงเพชร อำนาจเจริญ นครราชสีมา) ๗ อ. ๗ ต. ๑๗ ม. บ้านเรือนประชาชน ได้รับผลกระทบ ๑๔ ครัวเรือน ไม่มีผู้บาดเจ็บและเสียชีวิต ปัจจุบันยังคงมีสถานการณ์ ๒ จ. (เชียงใหม่ นครราชสีมา) ๕ อ. ๕ ต. ๘ ม.

#### น้ำล้นตลิ่ง

น้ำล้นตลิ่ง จากสถานการณ์มรสุมตะวันตกเฉียงใต้ที่พัดปกคลุมทะเลอันดามัน ประเทศไทย และอ่าวไทย ลักษณะเช่นนี้ทำให้ประเทศไทยตอนบนมีฝนตกหนักบางแห่งบริเวณภาคเหนือ ภาคตะวันออกเฉียงเหนือ ภาคกลาง ภาคตะวันออก และภาคใต้ฝั่งตะวันตก และปริมาณน้ำในแม่น้ำสายหลัก ลำน้ำสาขามีปริมาณมาก ระหว่างวันที่ ๑๓ ส.ค. ๖๕ - ๒๔ ก.ย. ๖๕ ส่งผลให้น้ำล้นตลิ่งในพื้นที่ ๙ จ. (ตาก ขอนแก่น มหาสารคาม อุบลราชธานีบุรีรัมย์ พระนครศรีอยุธยา อ่างทอง สิงห์บุรี ปทุมธานี) ปัจจุบันยังคงมีสถานการณ์ ๗ จ. (ตาก อุบลราชธานีบุรีรัมย์ พระนครศรีอยุธยา อ่างทอง สิงห์บุรีปทุมธานี) ๑๙ อ. ๑๓๔ ต. ๗๐๔ ม. ไม่มีผู้บาดเจ็บและเสียชีวิต

#### ๑๔. ลักษณะอากาศ ๗ วันข้างหน้า (ระหว่างวันที่ ๒๔ กันยายน - ๓๐ กันยายน ๒๕๖๕)

ในช่วงวันที่ ๒๔ - ๒๖ ก.ย. ๖๕ ร่องมรสุมกำลังแรงพาดผ่านภาคเหนือตอนล่าง ภาคกลาง และภาคตะวันออกเฉียงเหนือตอนล่าง ประกอบกับมรสุมตะวันตกเฉียงใต้ที่พัดปกคลุมทะเลอันดามัน ภาคใต้ และอ่าวไทย มีกำลังปานกลาง ลักษณะเช่นนี้ทำให้ประเทศไทยมีฝนตกหนักถึงหนักมากบางแห่งในภาคเหนือ ภาคตะวันออกเฉียงเหนือ ภาคกลาง รวมทั้งกรุงเทพมหานครและปริมณฑล ภาคตะวันออก และภาคใต้

ส่วนช่วงในวันที่ ๒๗ - ๓๐ ก.ย. ๖๕ มรสุมตะวันตกเฉียงใต้ที่พัดปกคลุมทะเลอันดามัน ประเทศไทย และอ่าวไทย มีกำลังแรงขึ้น ทำให้ภาคใต้มีฝนตกหนักถึงหนักมากบางแห่ง สำหรับคลื่นลมบริเวณทะเลอันดามันและอ่าวไทยจะมีกำลังแรงขึ้น โดยทะเลอันดามันและอ่าวไทยตอนบน มีคลื่นสูง ๒-๓ เมตร ส่วนบริเวณที่มีฝนฟ้าคะนองมีคลื่นสูงมากกว่า ๓ เมตร

อนึ่ง พายุโซนร้อนกำลังแรง “โนรู” จะเคลื่อนตัวผ่านประเทศฟิลิปปินส์ลงทะเลจีนใต้ตอนกลาง ในช่วงวันที่ ๒๕ - ๒๖ ก.ย. ๖๕ และมีแนวโน้มจะเคลื่อนขึ้นฝั่งบริเวณประเทศเวียดนามตอนกลาง ในช่วงวันที่ ๒๗-๒๘ ก.ย. ๖๕ ส่งผลทำให้ภาคเหนือ ภาคตะวันออกเฉียงเหนือ ภาคกลางและภาคตะวันออกมีฝนตกชุกหนาแน่น และมีฝนตกหนักถึงหนักมากกับมีลมแรงในช่วงวันที่ ๒๗-๒๙ ก.ย. ๖๕

#### ๑๕. ความช่วยเหลือภัยแล้งสะสมของกรมทรัพยากรน้ำ

ความช่วยเหลือในพื้นที่ประสบปัญหาภัยแล้ง ตั้งแต่วันที่ ๑ ตุลาคม ๒๕๖๔ - ๒๒ กันยายน ๒๕๖๕

หน่วยงาน	จังหวัด	ปริมาณการ สูบน้ำ (ลบ.ม.)	ปริมาณการ แจกจ่ายน้ำ สะอาด (ลิตร)	น้ำดื่ม บรรจุ ขวด (ขวด)	ประโยชน์ที่ได้รับ		
					อุปโภค-บริโภค		พื้นที่เกษตร (ไร่)
					ครัวเรือน	ประชากร	
ภาค ๑	ลำปาง	๓๙๗,๘๐๐	๒,๓๙๓,๙๘๙	๗,๓๔๐	๑๖๗,๖๗๘	๔๔๗,๘๕๒	๒,๑๐๐
	ลำพูน	๓๓๙,๐๐๐	-	-	-	-	๑,๐๐๐
	เชียงใหม่	-	๑๗๙,๖๒๒	๖๐๐	๒๑,๒๐๑	๘๗,๖๗๕	-
	แม่ฮ่องสอน	-	๑๗๓,๓๖๙	-	๙,๒๔๘	๖๐,๙๘๖	-
	เชียงราย	๑๘๒,๐๐๐	๕๑๒,๖๘๔	๓๖๐	๕๗,๖๗๑	๑๗๙,๒๗๗	-
	กำแพงเพชร	-	๑๗๒,๒๖๔	-	๔๔,๑๒๕	๑๗๙,๓๑๐	-
ภาค ๒	นครสวรรค์	๒,๐๑๗,๔๔๐	๓๖,๐๐๐	-	๑,๔๗๔	๑,๖๐๐	๑,๙๐๐
	เพชรบูรณ์	๒๑๗,๐๘๐	-	-	๔๗๗	-	๘๐๐
	สระบุรี	-	๙๖,๐๐๐	-	-	๓๐๐	-
ภาค ๓	อุดรธานี	๓,๕๘๒,๗๐๐	๑๓๒,๐๐๐	-	๖,๒๐๕	๑๙,๘๔๙	๑,๒๗๐
	เลย	๔๘,๐๐๐	-	-	๔๔๕	๑,๓๗๗	๒,๐๐๐
	สกลนคร	๑,๐๖๗,๐๐๐	-	-	๑๓๕	๑๓๕	๖,๕๐๐
ภาค ๔	ขอนแก่น	๑,๔๖๙,๘๘๐	-	-	๒,๕๔๓	๙,๖๗๓	-

	มหาสารคาม	๖๓๔,๕๘๐	-	-	๒,๐๙๐	๗,๙๙๑	-
ภาค ๕	นครราชสีมา	๑,๔๕๙,๐๐๐	-	-	๔,๖๖๗	๑๗,๒๐๗	๔,๘๐๐
	ศรีสะเกษ	๑๖๒,๐๐๐	-	-	๘๖๑	๔,๒๘๒	-
	บุรีรัมย์	๓๐๐,๐๐๐	-	-	๑,๐๓๕	๔,๐๙๕	-
ภาค ๖	ปราจีนบุรี	๑,๘๐๘,๐๐๐	-	-	๒,๐๕๐	๖,๒๕๐	๑,๕๘๐
	จันทบุรี	๓,๓๕๘,๘๐๐	-	-	๓,๒๘๗	๗,๗๑๖	๕,๑๒๒
	ระยอง	๗๗,๖๐๐	-	-	๒๖๙	๕๒๘	๕๘๐
	สระแก้ว	๙๖๙,๖๐๐	-	-	๑๖,๙๑๐	๕๐,๐๐๐	-
ภาค ๗	กาญจนบุรี	๑๒,๙๖๐	-	-	๑๐	๓๐	๕๐๐
	ราชบุรี	๖๘,๐๔๐	-	-	๙๐	๑๖๘	-
ภาค ๘	นครศรีธรรมราช	๔๗๗,๙๐๐	-	-	๑,๑๑๕	๓,๓๕๔	๘,๕๕๐
	ยะลา	๒๒๘,๔๒๐	-	-	๖๕๐	๒,๕๐๐	๑,๕๐๐
ภาค ๙	น่าน	-	๔๖,๒๕๐	-	-	๙๕	-
	อุตรดิตถ์	๑๙๖,๙๖๐	๓๖๖,๔๐๐	๑,๐๐๘	๓,๕๐๖	๑๐,๓๓๓	-
	พิษณุโลก	๑๗๙,๕๒๐	-	๗,๙๐๐	๙๖	๒,๑๕๐	-
	สุโขทัย	๑๘๑,๕๐๐	-	๖๒๐	๒๐๐	๕๗๐	๒,๐๐๐
	พิจิตร	๕๒,๕๖๐	-	-	๗๐	๓๕๐	-
	แพร่	๓,๕๑๗,๘๔๐	-	-	๑,๑๖๐	๓,๑๑๐	๗,๕๐๐
ภาค ๑๐	สุราษฎร์ธานี	๑,๓๐๘,๘๐๐	๔๖๘,๐๐๐	-	๑๕๐	๖๘๘	๓,๑๐๐
ภาค ๑๑	อำนาจเจริญ	๒๖๕,๗๐๐	-	-	๓,๔๐๑	๙,๐๑๑	๘๓
	ยโสธร	๓๔,๓๒๐	-	-	๕๒๓	๑,๗๐๐	๒๐
	อุบลราชธานี	๕๑,๒๐๐	-	-	๘๖๑	๓,๔๐๐	๒๐
	<b>๓๕ จังหวัด</b>	<b>๒๔,๖๖๖,๒๐๐</b>	<b>๔,๕๗๖,๕๗๘</b>	<b>๑๗,๘๒๘</b>	<b>๓๕๔,๒๐๓</b>	<b>๑,๑๒๓,๕๖๒</b>	<b>๕๐,๙๒๕</b>

กระทรวงทรัพยากรธรรมชาติและสิ่งแวดล้อม  
วันที่ ๒๔ กันยายน ๒๕๖๔

๑. กรม ทรัพยากรน้ำ สำนักงาน ทรัพยากรน้ำภาค ๑๑
๒. กิจกรรมที่ดำเนินการ สนับสนุนน้ำดื่มสะอาดบรรจุขวด จำนวน ๒๗๖ ขวด ให้กับผู้ประสบอุทกภัยหน้าจุดพักพิง ผู้ประสบภัยชั่วคราวชุมชนท่ากอไผ่ อ.วารินชำราบ จ.อุบลราชธานี และผู้ประสบอุทกภัยในพื้นที่
๓. ประโยชน์ที่ได้รับ \_\_\_\_\_ - \_\_\_\_\_ ไร่ \_\_\_\_\_ - \_\_\_\_\_ ลิตร  
\_\_\_\_\_ - \_\_\_\_\_ ครั้วเรือน \_\_\_\_\_ ๖๐ คน



จึงเรียนมาเพื่อโปรดทราบ

นายภาดล ถาวรฤชรัตน์  
อธิบดีกรมทรัพยากรน้ำ  
ประธานคณะทำงานศูนย์ปฏิบัติการ  
ทรัพยากรธรรมชาติและสิ่งแวดล้อม (ด้านทรัพยากรน้ำ)