



## รายงานการเฝ้าระวังติดตามสถานการณ์น้ำและความช่วยเหลือ ศูนย์ปฏิบัติการทรัพยากรธรรมชาติและสิ่งแวดล้อม (ด้านทรัพยากรน้ำ) กระทรวงทรัพยากรธรรมชาติและสิ่งแวดล้อม

**ศูนย์ป้องกันวิกฤติน้ำ กรมทรัพยากรน้ำ**

โทรศัพท์ ๐ ๒๒๗๑ ๖๐๐๐ ต่อ ๖๔๔๕ โทรสาร ๐ ๒๒๗๘ ๖๖๒๙ [www.dwr.go.th](http://www.dwr.go.th) IDLine: mekhalawoc Email: mekhala@dwr.mail.go.th

**ศูนย์เทคโนโลยีสารสนเทศทรัพยากรน้ำบาดาล กรมทรัพยากรน้ำบาดาล**

โทรศัพท์ ๐ ๒๖๖๖ ๗๐๙๐ โทรสาร ๐ ๒๖๖๖ ๗๑๐๐ [www.dgr.go.th](http://www.dgr.go.th) Email: itcenter@dgr.mail.go.th

**สำนักงานนโยบายและแผนทรัพยากรธรรมชาติและสิ่งแวดล้อม**

โทรศัพท์ ๐ ๒๒๖๕๖๕๐๐ [www.onep.go.th](http://www.onep.go.th) Email: [webmaster@onep.go.th](mailto:webmaster@onep.go.th)

**กรมทรัพยากรธรณี**

โทรศัพท์ ๐ ๒๖๒๑๙๕๐๐ [www.dmr.go.th](http://www.dmr.go.th) Email: [webmaster@dmr.mail.go.th](mailto:webmaster@dmr.mail.go.th)

รายงานฉบับที่ ๕๓๗/๒๕๖๕

เวลา ๐๘.๐๐ น.

วันที่ ๒๖ กันยายน ๒๕๖๕

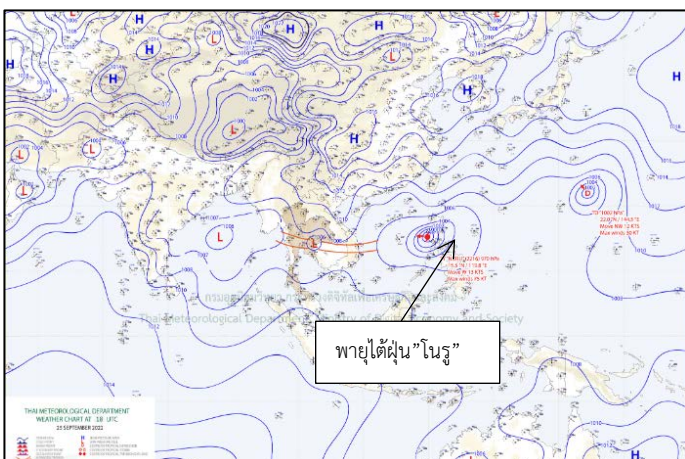
เรียน รมว.ทส. เลขาธิการ รมว.ทส. ที่ปรึกษา รมว.ทส. ปกท.ทส. รอง ปกท.ทส. อทน. อทบ. และหน่วยงานที่เกี่ยวข้อง

### ๑. สภาวะอากาศ เวลา ๐๖.๐๐ น. (กรมอุตุนิยมวิทยา)

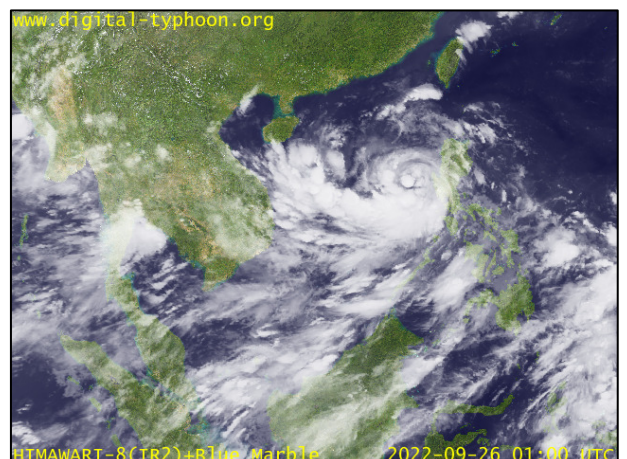
พยากรณ์อากาศ ๒๔ ชั่วโมงข้างหน้า ประเทศไทยมีฝนตกชุกหนาแน่น และมีฝนตกหนักบางแห่งในภาคเหนือ ภาคตะวันออกเฉียงเหนือ ภาคกลาง รวมทั้งกรุงเทพมหานครและปริมณฑล ภาคตะวันออก และภาคใต้ฝั่งตะวันตก ขอให้ประชาชนในบริเวณดังกล่าวระวังอันตรายจากฝนตกหนักและฝนที่ตกสะสม ซึ่งอาจทำให้เกิดน้ำท่วมฉับพลันและน้ำป่าไหลหลาก โดยเฉพาะพื้นที่ลาดเชิงเขาใกล้ทางน้ำไหลผ่านและพื้นที่ลุ่มในระยะนี้ไว้ด้วย

ทั้งนี้เนื่องจากบริเวณความกดอากาศสูงหรือมวลความกดอากาศเย็นจากประเทศจีนปกคลุมภาคเหนือตอนบนและภาคตะวันออกเฉียงเหนือตอนบนของประเทศไทย และประเทศลาวตอนบน ส่งผลทำให้ร่องมรสุมกำลังแรงเลื่อนลงมาพาดผ่านภาคเหนือตอนล่าง ภาคกลาง และภาคตะวันออก เข้าสู่หย่อมความกดอากาศต่ำบริเวณภาคตะวันออกเฉียงเหนือตอนล่าง ประกอบกับมรสุมตะวันตกเฉียงใต้ที่พัดปกคลุมทะเลอันดามัน ภาคใต้ และอ่าวไทย มีกำลังปานกลาง

อนึ่ง พายุไต้ฝุ่น “โนรู” บริเวณทะเลจีนใต้ตอนกลาง คาดว่าจะเคลื่อนขึ้นฝั่งบริเวณประเทศเวียดนามตอนกลางในวันที่ ๒๘ กันยายน นี้

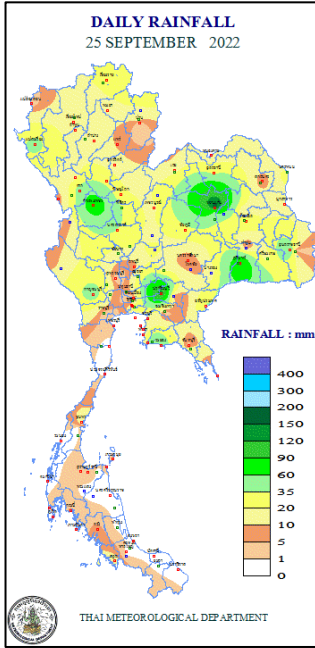


แผนที่อากาศ วันที่ ๒๖ ก.ย. ๒๕๖๕ เวลา ๐๑.๐๐ น.



ภาพถ่ายดาวเทียม วันที่ ๒๖ ก.ย. ๒๕๖๕ เวลา ๐๘.๐๐ น.

๒. ปริมาณฝนสะสม ณ เวลา ๐๗.๐๐น.(เมื่อวาน) - ๐๗.๐๐ น.(วันนี้) (กรมอุตุนิยมวิทยา)



จุดตรวจวัด	ปริมาณฝน (มม.)
จ.ขอนแก่น	๑๗๑.๘
จ.ปราจีนบุรี	๑๔๐.๖
จ.สุรินทร์	๑๐๓.๑
จ.กำแพงเพชร	๘๒.๓
จ.สมุทรปราการ (สภช.)	๖๔.๔
จ.อุบลราชธานี (ศูนย์ฯ)	๖๒.๙
จ.บุรีรัมย์	๕๒.๑

๓. ปริมาณฝนสะสมของพื้นที่ลาดเชิงเขา ๑๒ ชม. ที่ผ่านมา (กรมทรัพยากรน้ำ)

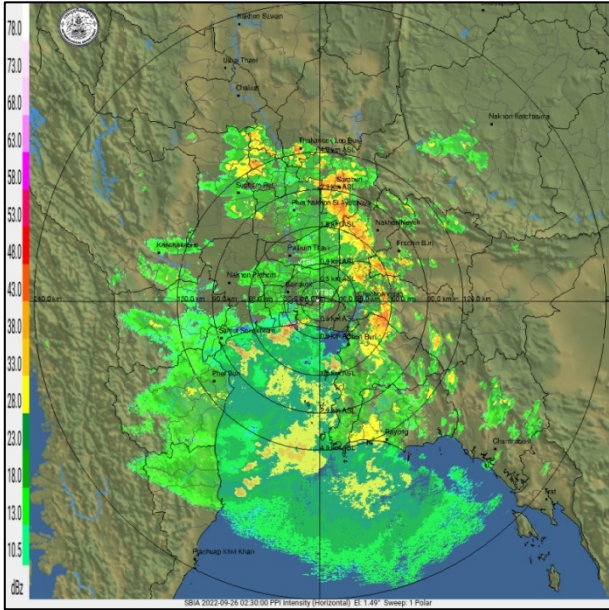
รหัสสถานี	จุดตรวจวัด	ปริมาณฝน (มม./๑๒ ชม.)
STN๐๙๗๕	บ้านซำมงคล ต.โป่งนก อ.เทพสถิต จ.ชัยภูมิ	๙๗.๐
STN๐๑๘๗	บ้านหลวง ต.ยางเปียง อ.อมก๋อย จ.เชียงใหม่	๙๐.๕
STN๑๐๗๒	บ้านแก่งลาด ต.ห้วยเฮี้ย อ.นครไทย จ.พิษณุโลก	๘๖.๕
STN๑๑๒๔	บ้านห้วยน้ำไซ ต.เนินเพิ่ม อ.นครไทย จ.พิษณุโลก	๗๙.๕
STN๑๔๙๓	บ้านแม่กระต้อม ต.ป่าสัก อ.วังชิ้น จ.แพร่	๗๖.๐
STN๑๒๑๖	บ้านพญาวัง ต.พญาวัง อ.บึงสามพัน จ.เพชรบูรณ์	๖๙.๕
STN๑๔๔๘	บ้านตีนตก ต.นาคอเรือ อ.ฮอด จ.เชียงใหม่	๖๗.๕
STN๑๑๒๕	บ้านน้ำพาย ต.นครไทย อ.นครไทย จ.พิษณุโลก	๖๓.๕
STN๐๔๔๐	บ้านเขาน้ำเพชร ต.คลองแม่ลาย อ.เมืองกำแพงเพชร จ.กำแพงเพชร	๖๓.๐
STN๑๔๙๕	บ้านหาดรั้ว ต.วังชิ้น อ.วังชิ้น จ.แพร่	๖๓.๐

๔. ค่าความชื้นในดิน (กรมทรัพยากรน้ำ/คณะกรรมการแม่น้ำโขง)

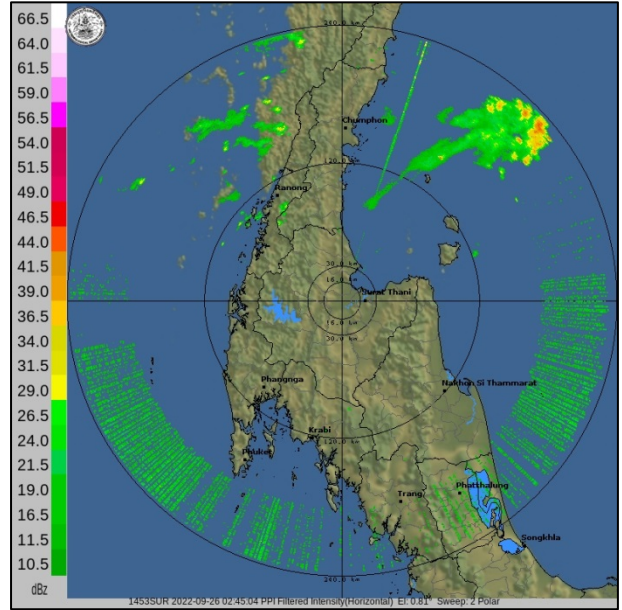
ภูมิภาค	ความชื้นในดิน [-] ๑ ส.ค. ๖๕	ความชื้นในดิน [-] ๑๒ ก.ย. ๖๕	แนวโน้ม
เหนือ	๒๐-๔๐	๔๐-๖๐	เพิ่มขึ้น
กลาง	๔๐-๖๐	๖๐-๘๐	เพิ่มขึ้น
ตะวันออกเฉียงเหนือ	๔๐-๖๐	๖๐-๘๐	เพิ่มขึ้น
ตะวันออก	๔๐-๖๐	๖๐-๘๐	เพิ่มขึ้น
ตะวันตก	๒๐-๔๐	๒๐-๔๐	ทรงตัว
ใต้	๔๐-๖๐	๔๐-๖๐	ทรงตัว

หมายเหตุ : ความชื้นในดิน ๐ หมายถึง ดินที่แห้งสนิท และ ๑๐๐ หมายถึง ดินที่อิ่มน้ำ

**๕. เรดาร์ตรวจอากาศ ณ วันที่ ๒๖ กันยายน ๒๕๖๕ (กรมอุตุนิยมวิทยา)**



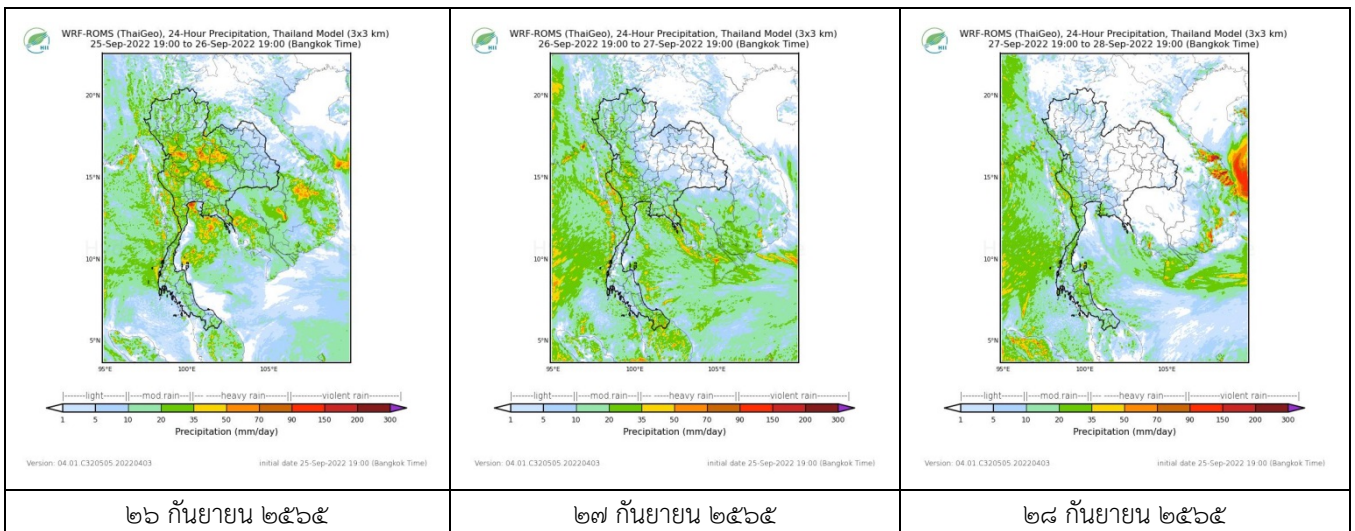
สถานีสุวรรณภูมิ เวลา ๐๘.๓๐ น.



สถานีสุราษฎร์ธานี เวลา ๐๘.๔๕ น.

จากเรดาร์ตรวจอากาศพบว่ามียกลุ่มเมฆฝนปกคลุมทั่วทุกภาคของประเทศไทย

**๖. แผนภาพคาดการณ์ฝนล่วงหน้า ๓ วัน (สถาบันสารสนเทศทรัพยากรน้ำ (องค์การมหาชน))**



**๗. สถานการณ์น้ำในแหล่งเก็บกักน้ำ ณ วันที่ ๒๕ กันยายน ๒๕๖๕ (กรมชลประทาน กรมทรัพยากรน้ำ และสททช.)**

๗.๑ ปริมาณน้ำในอ่างฯ ๔๙,๖๗๒ ล้าน ลบ.ม. คิดเป็นร้อยละ ๗๐ (ปริมาณน้ำใช้การได้ ๒๖,๑๓๕ ล้าน ลบ.ม. คิดเป็นร้อยละ ๕๕) ปริมาณน้ำในอ่างฯ เทียบกับปี ๒๕๖๔ (๔๓,๗๔๐ ล้าน ลบ.ม. คิดเป็นร้อยละ ๖๒) มากกว่าปี ๒๕๖๔ จำนวน ๕,๙๓๒ ล้าน ลบ.ม. ปริมาณน้ำไหลลงอ่างฯ จำนวน ๔๓๙.๖๕ ลบ.ม. ปริมาณน้ำระบาย จำนวน ๑๔๗.๖๐ ล้าน ลบ.ม. สามารถรับน้ำได้อีก ๒๑,๒๕๔ ล้าน ลบ.ม.

อ่างเก็บน้ำ	ความจุที่ รณก. (ล้าน ลบ.ม.)	ปริมาณ น้ำในอ่าง		ปริมาณ น้ำใช้การได้		ปริมาณ น้ำไหลลงอ่าง		ปริมาณ น้ำระบาย		ปริมาณ น้ำรับได้ อีก (ล้าน ม. <sup>๓</sup> ) <small>(ตรวจที่รณ- ปริมาณน้ำ ปัจจุบัน)</small>
		ปริมาณ (ล้าน ม. <sup>๓</sup> )	% น้ำ เก็บ กัก	ปริมาณ (ล้าน ม. <sup>๓</sup> )	% น้ำใช้ การ	วันนี้ (ล้าน ม. <sup>๓</sup> )	เมื่อวาน (ล้าน ม. <sup>๓</sup> )	วันนี้ (ล้าน ม. <sup>๓</sup> )	เมื่อวาน (ล้าน ม. <sup>๓</sup> )	
๑.ภูมิพล	๑๓,๔๖๒	๘,๕๙๕	๖๔	๔,๗๙๕	๕๐	๘๘.๖๐	๖๒.๑๔	๑.๐๐	๑.๐๐	๔,๘๖๗
๒.สิริกิติ์	๙,๕๑๐	๖,๐๑๙	๖๓	๓,๑๖๙	๔๘	๓๓.๘๒	๓๓.๙๒	๒.๐๐	๒.๑๘	๓,๔๙๑
๓.จุฬารัตน์	๑๖๔	๑๑๖	๗๑	๗๙	๖๒	๑.๓๔	๑.๕๘	๐.๐๐	๐.๐๐	๔๘

๔.อุบลรัตน์	๒,๔๓๑	๑,๘๖๙	๗๗	๑,๒๘๘	๗๐	๕๙.๐๒	๕๒.๒๕	๒๕.๐๐	๒๕.๐๐	๕๖๒
๕.ลำปาง	๑,๙๘๐	๑,๕๑๕	๗๗	๑,๔๑๕	๗๕	๙.๒๑	๖.๕๕	๕.๖๐	๕.๖๐	๔๖๕
๖.สิรินธร	๑,๙๖๖	๑,๖๑๖	๘๒	๗๘๔	๖๙	๒๗.๑๐	๑๙.๗๐	๑๑.๐๑	๑๑.๓๑	๓๕๐
๗.ป่าสักชลสิทธิ์	๙๖๐	๔๔๒	๔๖	๔๓๙	๔๖	๓๑.๑๗	๒๗.๐๙	๑๐.๔๓	๑๑.๙๔	๕๑๘
๘.ศรีนครินทร์	๑๗,๗๔๕	๑๔,๔๑๙	๘๑	๔,๑๕๔	๕๖	๕๖.๖๕	๔๐.๒๓	๑๙.๘๙	๑๙.๙๖	๓,๓๒๖
๙.วชิราลงกรณ์	๘,๘๖๐	๕,๘๘๐	๖๖	๒,๘๖๘	๔๙	๓๒.๑๑	๒๒.๙๑	๙.๙๗	๙.๙๖	๒,๙๘๐
๑๐.ขุนด่านปราการชล	๒๒๔	๒๐๔	๙๑	๑๙๙	๙๑	๓.๒๖	๒.๒๒	๑.๕๓	๑.๓๖	๒๐
๑๑.รัชชประภา	๕,๖๓๙	๓,๔๑๗	๖๑	๒,๐๖๕	๔๘	๕.๒๒	๕.๐๒	๔.๘๙	๔.๖๙	๒,๒๒๒
๑๒.บางกลาง	๑,๔๕๔	๖๗๙	๔๗	๔๐๓	๓๔	๓.๐๔	๒.๖๙	๓.๙๘	๓.๙๘	๗๗๕

๗.๒ อ่างเก็บน้ำขนาดกลาง ๔๑๒ แห่ง มีปริมาณน้ำ ๔,๒๘๔ ล้าน ลบ.ม. (๘๓%) ปริมาณน้ำใช้การ ๓,๘๘๘ ล้าน ลบ.ม. (๘๑%)

๗.๓ แหล่งน้ำในพื้นที่นอกเขตชลประทาน ๑๐๒,๐๙๙ แห่ง มีปริมาณน้ำรวม ๗,๑๖๓ ล้าน ลบ.ม. (๘๔%)

๗.๔ แหล่งน้ำขนาดเล็กนอกเขตชลประทาน ๑๓๘ แห่ง ตรวจวัดโดยกรมทรัพยากรน้ำ เริ่มต้นฤดูฝน มีปริมาณน้ำ ๒๐๑.๖๐ ล้าน ลบ.ม. (๘๐%) ปริมาณน้ำปัจจุบัน ๒๔๘.๙๐ ล้าน ลบ.ม. (๙๑%)

ภูมิภาค	จำนวน (แห่ง)	ปริมาณรวม (ล้าน ลบ.ม.)	ปริมาณน้ำ (ล้าน ลบ.ม.)							ปัจจุบัน	
			เดือน						๒๒ ก.ย. ๖๕	ร้อยละ	
			มี.ค. ๖๕	เม.ย. ๖๕	พ.ค. ๖๕	มิ.ย. ๖๕	ก.ค. ๖๕	ส.ค. ๖๕			
เหนือ	๑๗,๒๔๙	๑,๑๐๓	๖๗๓.๕๑	๕๙๒.๑๖	๕๔๔.๐๒	๖๐๙.๖๙	๕๗๓.๐๖	๗๖๕.๙๖	๘๖๗.๒๓	๘๖.๐๐	
ตะวันออกเฉียงเหนือ	๕๔,๕๔๗	๓,๕๖๔	๒,๗๘๑.๙๙	๒,๖๐๑.๘๑	๒,๔๗๕.๐๕	๒,๘๐๙.๗๔	๒,๕๔๓.๙๑	๓,๔๕๕.๒๒	๓,๘๒๘.๓๖	๘๗.๐๐	
กลาง	๑๖,๓๖๗	๑,๑๓๗	๑,๑๕๒.๑๗	๑,๐๘๒.๔๑	๙๖๗.๓๘	๙๔๐.๔๕	๘๖๗.๕๔	๑,๐๙๔.๓๕	๑,๒๓๕.๐๘	๘๐.๐๐	
ตะวันออกเฉียง	๗,๘๐๔	๖๓๕	๗๔๐.๓๙	๖๙๐.๓๒	๖๑๐.๑๕	๕๘๘.๐๙	๕๓๔.๒๓	๗๗๓.๙๙	๙๐๖.๐๖	๘๒.๐๐	
ตะวันตก	๒,๕๐๖	๗๑๑	๑๕๙.๑๕	๑๕๓.๗๒	๑๔๐.๕๘	๑๓๖.๓๔	๑๓๒.๐๓	๑๑๖.๔๐	๑๑๖.๑๘	๖๕.๐๐	
ใต้	๓,๖๒๖	๑,๓๑๙	๓๐๕.๓๘	๓๐๗.๓๘	๒๗๘.๖๖	๒๖๖.๕๐	๒๕๐.๓๐	๒๒๖.๓๑	๒๑๑.๐๑	๕๘.๐๐	
รวม	๑๐๒,๐๙๙.๐๐	๘,๔๗๐	๕,๘๑๒.๕๙	๕,๔๒๗.๘๐	๕,๐๑๕.๘๓	๕,๓๕๐.๘๐	๔,๙๐๑.๐๘	๖,๔๓๑.๒๒	๗,๑๖๓.๙๓	๘๕.๐๐	

๘. สถานการณ์น้ำในประเทศ ณ วันที่ ๒๓ - ๒๖ กันยายน ๒๕๖๕ (กรมชลประทาน)

สถานี	แม่น้ำ	อำเภอ	จังหวัด	ระดับตลิ่ง (ม. รทก.)	ระดับน้ำ (ม.รทก.)				แนวโน้ม	เปรียบเทียบระดับตลิ่ง
					ศุกร์	เสาร์	อาทิตย์	จันทร์		
					๒๓ ก.ย.	๒๔ ก.ย.	๒๕ ก.ย.	๒๖ ก.ย.		
P.๑	ปิง	เมือง	เชียงใหม่	๓.๗๐	๒.๑๘	๒.๒๗	๒.๕๕	๒.๗๒	เพิ่มขึ้น	- ๐.๙๘
W.๑C	วัง	เมือง	ลำปาง	๕.๒๐	๐.๖๖	๑.๖๓	๒.๒๒	๓.๒๙	เพิ่มขึ้น	- ๑.๙๑
Y.๑๖	ยม	บางระกำ	พิษณุโลก	๗.๓๐	๘.๕๖	๘.๕๕	๘.๖๑	๘.๗๔	เพิ่มขึ้น	ล้นตลิ่ง
N.๗A	น่าน	เมือง	พิจิตร	๙.๘๗	๗.๘๖	๗.๗๖	๘.๐๑	๘.๔๖	เพิ่มขึ้น	- ๑.๔๑
C.๒	เจ้าพระยา	เมือง	นครสวรรค์	๒๖.๒๐	๒๓.๐๓	๒๒.๘๘	๒๒.๘๕	๒๒.๘๙	เพิ่มขึ้น	- ๓.๓๑
C.๑๓	เจ้าพระยา	สรรพยา	ชัยนาท	๑๖.๓๔	๑๖.๖๔	๑๔.๔๕	๑๔.๔๕	๑๔.๔๕	ทรงตัว	- ๑.๘๙
M.๖A	มูล	สตึก	บุรีรัมย์	๗.๙๕	๗.๓๖	๗.๓๙	๗.๔๐	๗.๔๔	เพิ่มขึ้น	- ๐.๕๑
M.๑๙๑	ลำตะคอง	เมือง	นครราชสีมา	๓.๕๐	๒.๒๖	๒.๓๕	๒.๕๒	๒.๑๖	ลดลง	- ๑.๓๔
M.๗	มูล	เมือง	อุบลราชธานี	๗.๐๐	๘.๐๗	๘.๑๙	๘.๓๓	๘.๔๗	เพิ่มขึ้น	ล้นตลิ่ง
M.๖๙	ลำเซบก	ตระการพืชผล	อุบลราชธานี	๗.๓๐	๗.๔๐	๗.๙๕	๘.๐๓	๘.๐๕	เพิ่มขึ้น	ล้นตลิ่ง
X.๖๔	คลองท่าแซะ	ท่าแซะ	ชุมพร	๑๗.๑๓	๘.๐๔	๘.๐๔	๘.๐๔	๗.๘๔	ลดลง	- ๙.๒๙
X.๑๔๙	คลองกลาย	นบพิตำ	นครศรีธรรมราช	๓๓.๙๖	๒๗.๖๖	๒๗.๖๑	๒๗.๕๖	๒๗.๕๔	ลดลง	- ๖.๔๒
X.๒๗๔	แม่น้ำโก-ลก	แว้ง	นราธิวาส	๒๔.๑๘	๑๘.๕๙	๑๘.๖๖	๑๘.๕๖	***	***	***
X.๓๗A	แม่น้ำตาปี	พระแสง	สุราษฎร์ธานี	๑๑.๗๐	๖.๔๔	๖.๖๐	๖.๗๒	๖.๗๐	ลดลง	- ๕.๐๐

\*\*\* ยังไม่ได้รับรายงาน

๙. สถานการณ์น้ำในพื้นที่ลุ่มน้ำโขง ณ วันที่ ๒๕ กันยายน ๒๕๖๕ (คณะกรรมการจัดการแม่น้ำโขง)

สถานี	ระดับอ้างอิง (ม.รทท.)	ระดับตลิ่ง (ม.)	ระดับน้ำ (ม.)		เทียบกับ ระดับตลิ่ง (ม.)	ระดับน้ำคาดการณ์ (ม.)				
			๒๔ ก.ย.	๒๕ ก.ย.		๒๖ ก.ย.	๒๗ ก.ย.	๒๘ ก.ย.	๒๙ ก.ย.	๓๐ ก.ย.
เขื่อนจิ่งหง (จีน)	-	-	๕๓๗.๐๘	๕๓๗.๐๕	-	-	-	-	-	-
เชียงแสน (เชียงราย)	๓๕๗.๑๑๐	๑๒.๘๐	๔.๗๒	๔.๗๓	-๘.๐๗	๔.๕๖	๔.๓๕	๔.๒๖	๔.๓๐	๔.๔๐
หลวงพระบาง (สปป.ลาว)	๒๖๗.๑๘๕	๑๘.๐๐	๑๑.๘๐	๑๑.๘๘	-๖.๑๒	๑๑.๗๘	๑๑.๗๒	๑๑.๔๓	๑๑.๒๘	๑๑.๑๔
เชียงคาน (เลย)	๑๙๔.๑๑๘	๑๖.๐๐	๙.๙๑	๑๐.๐๗	-๕.๙๓	๑๐.๒๗	๑๐.๓๕	๑๐.๔๐	๑๐.๒๐	๑๐.๐๗
เวียงจันทน์ (สปป.ลาว)	๑๕๘.๐๔๐	๑๒.๕๐	๗.๘๔	๗.๕๙	-๔.๙๑	๗.๘๐	๘.๐๘	๘.๒๒	๘.๓๐	๘.๑๐
เมือง (หนองคาย)	๑๕๓.๖๔๘	๑๒.๒๐	๗.๙๓	๗.๕๗	-๔.๖๓	๗.๗๕	๗.๙๖	๘.๐๗	๘.๑๓	๘.๐๐
ปากซัน (สปป.ลาว)	๑๔๒.๑๒๕	๑๔.๕๐	๘.๖๙	๘.๖๙	-๕.๘๑	๘.๖๐	๘.๗๘	๙.๐๓	๙.๒๐	๙.๓๐
เมือง (นครพนม)	๑๓๐.๙๖๑	๑๒.๐๐	๖.๘๙	๖.๙๒	-๕.๐๘	๖.๙๘	๗.๐๒	๗.๒๕	๗.๕๕	๗.๘๐
ท่าแขก (สปป.ลาว)	๑๒๙.๖๒๙	๑๔.๐๐	๗.๙๒	๗.๙๕	-๖.๐๕	๘.๐๒	๘.๐๗	๘.๓๓	๘.๖๗	๘.๙๕
เมือง (มุกดาหาร)	๑๒๔.๒๑๙	๑๒.๕๐	๖.๔๓	๖.๕๐	-๖.๐๐	๖.๖๐	๖.๗๕	๖.๘๒	๗.๑๑	๗.๔๘
สะพานนาครี (สปป.ลาว)	๑๒๕.๔๑๐	๑๓.๐๐	๔.๘๕	๔.๘๕	-๘.๑๕	๔.๘๙	๕.๐๐	๕.๐๕	๕.๓๐	๕.๖๒
โขงเจียม (อุบลราชธานี)	๘๙.๐๓๐	๑๔.๕๐	๙.๐๖	๙.๖๕	-๔.๘๕	๑๐.๑๐	๑๐.๒๗	๑๐.๕๕	๑๐.๖๗	๑๐.๙๙
ปากซ (สปป.ลาว)	๘๖.๔๙๐	๑๒.๐๐	๗.๓๐	๗.๘๒	-๔.๑๘	๘.๒๕	๘.๓๘	๘.๖๒	๘.๗๐	๙.๐๐

\*\*\*ไม่มีสถานการณ์

๑๐. สถานการณ์เตือนภัย Early Warning ณ วันที่ ๒๖ กันยายน ๒๕๖๕ (กรมทรัพยากรน้ำ)

การแจ้งเตือน	สถานี	การแจ้งเตือน	ช่วงเวลา
<b>เตือนสีแดง (อพยพ)</b>	บ้านแก่งหิน ตำบลวังประจวบ อำเภอเมืองตาก จังหวัดตาก	ค่าระดับน้ำ ๔.๕๕ เมตร ระดับวิกฤติ ๔.๕๐ เมตร	๒๖ ก.ย.๖๕/๐๕.๕๙ น.
<b>เตือนสีเหลือง (เตือนภัย)</b>	บ้านกลาง ตำบลปลาบ่า อำเภอภูเรือ จังหวัดเลย บ้านป่ากรอง ตำบลชาติตระการ อำเภอชาติตระการ จ.พิษณุโลก บ้านป่าไร่เหนือ ตำบลพระธาตุ อำเภอแม่ระมาด จังหวัดตาก บ้านซำมงคล ตำบลโป่งนก อำเภอเทพสถิต จังหวัดชัยภูมิ	ปริมาณฝนสะสม ๑๒ ชั่วโมง ๑๐๑.๐ มิลลิเมตร ค่าระดับน้ำ ๔.๐๒ เมตร ระดับวิกฤติ ๕.๐๐ เมตร ปริมาณฝนสะสม ๑๒ ชั่วโมง ๑๑๙.๐ มิลลิเมตร ปริมาณฝนสะสม ๑๒ ชั่วโมง ๑๐๐.๕ มิลลิเมตร	๒๕ ก.ย.๖๕/๑๗.๑๘ น. ๒๕ ก.ย.๖๕/๒๐.๑๔ น. ๒๕ ก.ย.๖๕/๒๒.๓๔ น. ๒๕ ก.ย.๖๕/๒๒.๓๖ น.
<b>เตือนสีเขียว (เฝ้าระวัง)</b>	บ้านน้ำจันทน์ ตำบลหนองจิ่ง อำเภอวังสะพุง จังหวัดเลย บ้านหนองไผ่ ตำบลหนองพระ อำเภอปากช่อง จ.นครราชสีมา บ้านเขาแหลม ตำบลแม่เป็น อำเภอแม่เป็น จังหวัดนครสวรรค์ บ้านท่าข้าม ตำบลวังนกแอ่น อำเภอวังทอง จังหวัดพิษณุโลก บ้านศรีรัตน ตำบลเข็กน้อย อำเภอเขาชัย จังหวัดเพชรบูรณ์ บ้านหนองบัวสามัคคี ตำบลโกสัมพือ อ.โกสัมพีนคร จ.กาแพงเพชร บ้านโป่งน้ำร้อน ตำบลโป่งน้ำร้อน อ.คลองลาน จ.กาแพงเพชร บ้านสามพวง ๑ ตำบลสามพวง อำเภอศรีมัท จ.จังหวัดสุโขทัย บ้านแก่งลาด ตำบลห้วยเหี้ย อำเภอนครไทย จังหวัดพิษณุโลก บ้านริมอึ่ง ตำบลเวียง อำเภอเทิง จังหวัดเชียงราย	ปริมาณฝนสะสม ๑๒ ชั่วโมง ๘๕.๐ มิลลิเมตร ค่าระดับน้ำ ๓.๓๖ เมตร ระดับวิกฤติ ๔.๔๐ เมตร ปริมาณฝนสะสม ๑๒ ชั่วโมง ๘๓.๐ มิลลิเมตร ค่าระดับน้ำ ๓.๐๕ เมตร ระดับวิกฤติ ๔.๐๐ เมตร ปริมาณฝนสะสม ๑๒ ชั่วโมง ๘๓.๕ มิลลิเมตร ปริมาณฝนสะสม ๑๒ ชั่วโมง ๘๓.๐ มิลลิเมตร ค่าระดับน้ำ ๓.๑๒ เมตร ระดับวิกฤติ ๔.๕๕ เมตร ค่าระดับน้ำ ๒.๕๐ เมตร ระดับวิกฤติ ๔.๐๐ เมตร ปริมาณฝนสะสม ๑๒ ชั่วโมง ๘๓.๕ มิลลิเมตร ค่าระดับน้ำ ๔.๘๖ เมตร ระดับวิกฤติ ๕.๕๐ เมตร	๒๕ ก.ย.๖๕/๑๕.๔๑ น. ๒๕ ก.ย.๖๕/๑๘.๕๖ น. ๒๕ ก.ย.๖๕/๑๙.๓๕ น. ๒๖ ก.ย.๖๕/๐๓.๐๒ น. ๒๖ ก.ย.๖๕/๐๓.๐๓ น. ๒๖ ก.ย.๖๕/๐๓.๑๔ น. ๒๖ ก.ย.๖๕/๐๓.๒๓ น. ๒๖ ก.ย.๖๕/๐๓.๓๒ น. ๒๖ ก.ย.๖๕/๐๓.๔๑ น. ๒๖ ก.ย.๖๕/๐๙.๔๔ น.

\*\*\*สำนักงานทรัพยากรน้ำภาคที่เกี่ยวข้องได้ดำเนินการแจ้งอาสาสมัครและเครือข่าย รวมถึงหน่วยงานที่เกี่ยวข้องในพื้นที่เสี่ยงภัยแล้ว

๑๑. พื้นที่ติดตามและเฝ้าระวังสถานการณ์ธรณีพิบัติภัย ณ วันที่ ๒๖ กันยายน ๒๕๖๕ (กรมทรัพยากรธรณี)

เนื่องจากในพื้นที่เสี่ยงภัยดินถล่มมีฝนตกหนักต่อเนื่อง ประกอบกับมีพื้นที่คาดการณ์ปริมาณน้ำฝนที่อาจก่อให้เกิดดินถล่มล่วงหน้า โดยเฉพาะในบริเวณภาคเหนือ จังหวัดตาก แม่ฮ่องสอน เชียงใหม่ ลำพูน ลำปาง สุโขทัย กาแพงเพชร อุทัยธานี พิษณุโลก เพชรบูรณ์ ภาคกลาง จังหวัดกาญจนบุรี นครนายก สระบุรี ภาคตะวันออกเฉียงเหนือ จังหวัดหนองคาย เลย ชัยภูมิ ขอนแก่น นครราชสีมา ศรีสะเกษ อุบลราชธานี และภาคตะวันออก จังหวัดฉะเชิงเทรา ปราจีนบุรี สระแก้ว ระยอง จันทบุรี และตราด ศูนย์ปฏิบัติการธรณีพิบัติภัยจึงได้ทำการเฝ้าระวังและติดตามสถานการณ์ธรณีพิบัติภัยดินถล่มและน้ำป่าไหลหลากเป็นพิเศษ และจะทำการแจ้งอาสาสมัครเครือข่ายในพื้นที่เสี่ยงภัยต่อไป

๑๒. เหตุการณ์วิกฤตน้ำปัจจุบัน ณ วันที่ ๒๖ กันยายน ๒๕๖๕ [เวลา ๑๕.๐๐ น.(เมื่อวาน) - ๐๘.๐๐ น. (วันนี้)]

ไม่มีสถานการณ์

### ๑๓. สถานการณ์ภาวะน้ำท่วม และสถานการณ์ฝนแล้ง/ฝนทิ้งช่วง ณ วันที่ ๒๖ กันยายน ๒๕๖๕ (ปก.)

#### สถานการณ์อุทกภัย

จากสถานการณ์ร่องมรสุมพาดผ่านภาคเหนือตอนล่าง ภาคกลาง และภาคตะวันออก เข้าสู่หย่อมความกดอากาศต่ำที่ปกคลุมบริเวณภาคตะวันออกเฉียงเหนือตอนล่าง ประกอบกับมรสุมตะวันตกเฉียงใต้ที่พัดปกคลุมทะเลอันดามัน ภาคใต้และอ่าวไทยมีกำลังปานกลางลักษณะเช่นนี้ทำให้ประเทศไทยมีฝนตกหนักถึงหนักมากกับมีลมกระโชกแรงบางแห่งในภาคเหนือ ภาคตะวันออกเฉียงเหนือ ภาคกลางรวมทั้งกรุงเทพมหานครและปริมณฑล ภาคตะวันออกและภาคใต้ฝั่งตะวันตก ส่งผลให้เกิดน้ำท่วมฉับพลัน น้ำป่าไหลหลากในพื้นที่วันที่ ๒๒ - ๒๖ ก.ย. ๖๕ มีสถานการณ์ในพื้นที่ ๑๘ จ. (เชียงใหม่ ลำปาง ลำพูน สุโขทัย ตาก เพชรบูรณ์ กำแพงเพชร เลย ขอนแก่น ชัยภูมิ อ่างทอง สระบุรี ศรีสะเกษ นครราชสีมา มุกดาหาร โยธธระยอง ปราจีนบุรี สมุทรปราการ) ๓๗ อ. ๖๑ ต. ๑๑๐ ม. บ้านเรือนประชาชน ได้รับผลกระทบ ๑๔๑ ครัวเรือน ไม่มีผู้บาดเจ็บและเสียชีวิต ปัจจุบันยังคงมีสถานการณ์ ๑๒ จ. (เชียงใหม่ ลำปาง ลำพูน สุโขทัย ตาก เพชรบูรณ์ เลย ขอนแก่น ชัยภูมิ ศรีสะเกษ ระยอง ปราจีนบุรี) ๒๕ อ. ๔๓ ต. ๘๐ ม.

#### น้ำล้นตลิ่ง

น้ำล้นตลิ่ง จากสถานการณ์มรสุมตะวันตกเฉียงใต้พัดปกคลุมทะเลอันดามัน ประเทศไทย และอ่าวไทย ลักษณะเช่นนี้ทำให้ประเทศไทยตอนบนมีฝนตกหนักบางแห่งบริเวณภาคเหนือ ภาคตะวันออกเฉียงเหนือ ภาคกลาง ภาคตะวันออก และภาคใต้ฝั่งตะวันตก และปริมาณน้ำในแม่น้ำสายหลัก ลำน้ำสาขามีปริมาณมาก ระหว่างวันที่ ๑๓ ส.ค. ๖๕ - ๒๖ ก.ย. ๖๕ ส่งผลให้น้ำล้นตลิ่งในพื้นที่ ๙ จ. (ตาก ขอนแก่น มหาสารคาม อุบลราชธานีบุรีรัมย์ พระนครศรีอยุธยา อ่างทอง สิงห์บุรี ปทุมธานี) ปัจจุบันยังคงมีสถานการณ์ ๗ จ. (ตาก อุบลราชธานีบุรีรัมย์ พระนครศรีอยุธยา อ่างทอง สิงห์บุรีปทุมธานี) ๒๑ อ. ๑๓๘ ต. ๗๑๐ ม. ไม่มีผู้บาดเจ็บและเสียชีวิต

### ๑๔. ลักษณะอากาศ ๗ วันข้างหน้า (ระหว่างวันที่ ๒๕ กันยายน - ๑ ตุลาคม ๒๕๖๕)

ในช่วงวันที่ ๒๕ - ๒๖ ก.ย. ๖๕ บริเวณความกดอากาศสูงอีกระลอกหนึ่งจากประเทศจีนแผ่ปกคลุมภาคเหนือตอนบน และภาคตะวันออกเฉียงเหนือตอนบนของประเทศไทย และประเทศลาวตอนบน ส่งผลทำให้ร่องมรสุมกำลังแรงเลื่อนลงมาพาดผ่านภาคเหนือตอนล่าง ภาคกลาง และภาคตะวันออก เข้าสู่หย่อมความกดอากาศต่ำบริเวณภาคตะวันออกเฉียงเหนือตอนล่าง ประกอบกับมรสุมตะวันตกเฉียงใต้ที่พัดปกคลุมทะเลอันดามัน ภาคใต้ และอ่าวไทย มีกำลังปานกลาง ลักษณะเช่นนี้ทำให้ประเทศไทยมีฝนตกหนักถึงหนักมากบางแห่งในภาคเหนือ ภาคตะวันออกเฉียงเหนือ ภาคกลาง รวมทั้งกรุงเทพมหานครและปริมณฑล ภาคตะวันออก และภาคใต้ ส่วนในช่วงวันที่ ๒๗ ก.ย. - ๑ ต.ค. ๖๕ มรสุมตะวันตกเฉียงใต้ที่พัดปกคลุมทะเลอันดามัน ประเทศไทย และอ่าวไทย จะมีกำลังแรงขึ้น ประกอบกับพายุไต้ฝุ่น “โนรู” มีแนวโน้มจะเคลื่อนขึ้นฝั่งบริเวณประเทศเวียดนามตอนกลางในช่วงวันที่ ๒๗-๒๘ ก.ย.๖๕ ส่งผลทำให้ภาคเหนือ ภาคตะวันออกเฉียงเหนือ ภาคกลาง ภาคตะวันออก และภาคใต้มีฝนตกชุกหนาแน่น และมีฝนตกหนักถึงหนักมากกับมีลมแรง สำหรับคลื่นลมบริเวณทะเลอันดามันและอ่าวไทยจะมีกำลังแรงขึ้น โดยทะเลอันดามันและอ่าวไทยตอนบน มีคลื่นสูง ๒-๓ เมตร ส่วนบริเวณที่มีฝนฟ้าคะนองมีคลื่นสูงมากกว่า ๓ เมตร

### ๑๕. ความช่วยเหลือภัยแล้งสะสมของกรมทรัพยากรน้ำ

ความช่วยเหลือในพื้นที่ประสบปัญหาภัยแล้ง ตั้งแต่วันที่ ๑ ตุลาคม ๒๕๖๔ - ๒๒ กันยายน ๒๕๖๕

หน่วยงาน	จังหวัด	ปริมาณการ สูบน้ำ (ลบ.ม.)	ปริมาณการ แจกจ่ายน้ำ สะอาด (ลิตร)	น้ำดื่ม บรรจุ ขวด (ขวด)	ประโยชน์ที่ได้รับ		
					อุปโภค-บริโภค		พื้นที่เกษตร (ไร่)
					ครัวเรือน	ประชากร	
ภาค ๑	ลำปาง	๓๙๗,๘๐๐	๒,๓๙๓,๙๘๙	๗,๓๔๐	๑๖๗,๖๗๘	๔๔๗,๘๕๒	๒,๑๐๐
	ลำพูน	๓๓๙,๐๐๐	-	-	-	-	๑,๐๐๐
	เชียงใหม่	-	๑๗๙,๖๒๒	๖๐๐	๒๑,๒๐๑	๘๗,๖๗๕	-
	แม่ฮ่องสอน	-	๑๗๓,๓๖๙	-	๙,๒๔๘	๖๐,๙๘๖	-
	เชียงราย	๑๘๒,๐๐๐	๕๑๒,๖๘๔	๓๖๐	๕๗,๖๗๑	๑๗๙,๒๗๗	-
	กำแพงเพชร	-	๑๗๒,๒๖๔	-	๔๔,๑๒๕	๑๗๙,๓๑๐	-

ภาค ๒	นครสวรรค์	๒,๐๑๗,๔๔๐	๓๖,๐๐๐	-	๑,๔๗๔	๑,๖๐๐	๑,๙๐๐
	เพชรบูรณ์	๒๑๗,๐๘๐	-	-	๔๗๗	-	๘๐๐
	สระบุรี	-	๙๖,๐๐๐	-	-	๓๐๐	-
ภาค ๓	อุดรธานี	๓,๕๘๒,๗๐๐	๑๓๒,๐๐๐	-	๖,๒๐๕	๑๙,๘๔๙	๑,๒๗๐
	เลย	๔๘,๐๐๐	-	-	๔๔๕	๑,๓๗๗	๒,๐๐๐
	สกลนคร	๑,๐๖๗,๐๐๐	-	-	๑๓๕	๑๓๕	๖,๕๐๐
ภาค ๔	ขอนแก่น	๑,๔๖๙,๘๘๐	-	-	๒,๕๔๓	๙,๖๗๓	-
	มหาสารคาม	๖๓๔,๕๕๐	-	-	๒,๐๙๐	๗,๙๙๑	-
ภาค ๕	นครราชสีมา	๑,๔๕๙,๐๐๐	-	-	๔,๖๖๗	๑๗,๒๐๗	๔,๘๐๐
	ศรีสะเกษ	๑๖๒,๐๐๐	-	-	๘๖๑	๔,๒๘๒	-
	บุรีรัมย์	๓๐๐,๐๐๐	-	-	๑,๐๓๕	๔,๐๙๕	-
ภาค ๖	ปราจีนบุรี	๑,๘๐๘,๐๐๐	-	-	๒,๐๕๐	๖,๒๕๐	๑,๕๘๐
	จันทบุรี	๓,๓๕๘,๘๐๐	-	-	๓,๒๘๗	๗,๗๑๖	๕,๑๒๒
	ระยอง	๗๗,๖๐๐	-	-	๒๖๙	๕๒๘	๕๘๐
	สระแก้ว	๙๖๙,๖๐๐	-	-	๑๖,๙๑๐	๕๐,๐๐๐	-
ภาค ๗	กาญจนบุรี	๑๒,๙๖๐	-	-	๑๐	๓๐	๕๐๐
	ราชบุรี	๖๘,๐๔๐	-	-	๙๐	๑๖๘	-
ภาค ๘	นครศรีธรรมราช	๔๗๗,๙๐๐	-	-	๑,๑๑๕	๓,๓๕๔	๘,๕๕๐
	ยะลา	๒๒๘,๔๒๐	-	-	๖๕๐	๒,๕๐๐	๑,๕๐๐
ภาค ๙	น่าน	-	๔๖,๒๕๐	-	-	๙๕	-
	อุดรดิตถ์	๑๙๖,๙๖๐	๓๖๖,๔๐๐	๑,๐๐๘	๓,๕๐๖	๑๐,๓๓๓	-
	พิษณุโลก	๑๗๙,๕๒๐	-	๗,๙๐๐	๙๖	๒,๑๕๐	-
	สุโขทัย	๑๘๑,๕๐๐	-	๖๒๐	๒๐๐	๕๗๐	๒,๐๐๐
	พิจิตร	๕๒,๕๖๐	-	-	๗๐	๓๕๐	-
	แพร่	๓,๕๑๗,๘๔๐	-	-	๑,๑๖๐	๓,๑๑๐	๗,๕๐๐
ภาค ๑๐	สุราษฎร์ธานี	๑,๓๐๘,๘๐๐	๔๖๘,๐๐๐	-	๑๕๐	๖๘๘	๓,๑๐๐
ภาค ๑๑	อำนาจเจริญ	๒๖๕,๗๐๐	-	-	๓,๔๐๑	๙,๐๑๑	๘๓
	ยโสธร	๓๔,๓๒๐	-	-	๕๒๓	๑,๗๐๐	๒๐
	อุบลราชธานี	๕๑,๒๐๐	-	-	๘๖๑	๓,๔๐๐	๒๐
	๓๕ จังหวัด	๒๔,๖๖๖,๒๐๐	๔,๕๗๖,๕๗๘	๑๗,๘๒๘	๓๕๔,๒๐๓	๑,๑๒๓,๕๖๒	๕๐,๙๒๕

จึงเรียนมาเพื่อโปรดทราบ

นายภาดล ถาวรฤชรัตน์  
อธิบดีกรมทรัพยากรน้ำ  
ประธานคณะกรรมการศูนย์ปฏิบัติการ  
ทรัพยากรธรรมชาติและสิ่งแวดล้อม (ด้านทรัพยากรน้ำ)