



**รายงานการเฝ้าระวังติดตามสถานการณ์น้ำและความช่วยเหลือ
ศูนย์ปฏิบัติการทรัพยากรธรรมชาติและสิ่งแวดล้อม (ด้านทรัพยากรน้ำ)
กระทรวงทรัพยากรธรรมชาติและสิ่งแวดล้อม**

ศูนย์ป้องกันวิกฤติน้ำ กรมทรัพยากรน้ำ

โทรศัพท์ ๐ ๒๒๗๑ ๖๐๐๐ ต่อ ๖๔๔๕ โทรสาร ๐ ๒๒๗๘ ๖๖๒๙ www.dwr.go.th IDLine: mekhalawoc Email: mekhala@dwr.mail.go.th

ศูนย์เทคโนโลยีสารสนเทศทรัพยากรน้ำบาดาล กรมทรัพยากรน้ำบาดาล

โทรศัพท์ ๐ ๒๖๖๖ ๗๐๘๐ โทรสาร ๐ ๒๖๖๖ ๗๑๐๐ www.dgr.go.th Email: itcenter@dgr.mail.go.th

สำนักงานนโยบายและแผนทรัพยากรธรรมชาติและสิ่งแวดล้อม

โทรศัพท์ ๐ ๒๒๖๕๖๕๐๐ www.onep.go.th Email: webmaster@onep.go.th

กรมทรัพยากรธรณี

โทรศัพท์ ๐ ๒๖๒๑๙๕๐๐ www.dmr.go.th Email: webmaster@dmr.mail.go.th

รายงานฉบับที่ ๕๓๘/๒๕๖๕

เวลา ๑๕.๐๐ น.

วันที่ ๒๖ กันยายน ๒๕๖๕

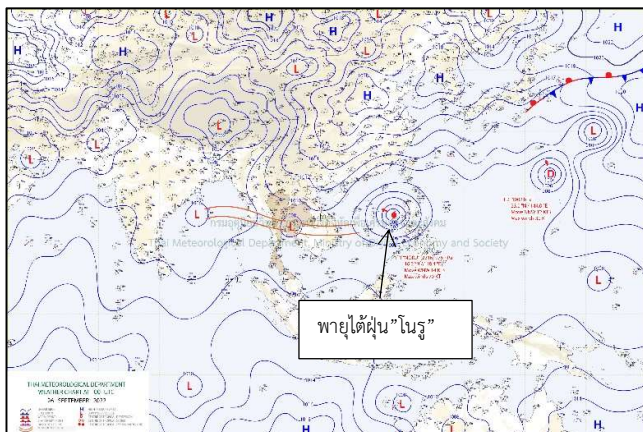
เรียน รมว.ทส. เลขานุการ รมว.ทส. ที่ปรึกษา รมว.ทส. ปกท.ทส. รอง ปกท.ทส. อทน. อทบ. และหน่วยงานที่เกี่ยวข้อง

๑. สถานะอากาศ เวลา ๑๒.๐๐ น. (กรมอุตุนิยมวิทยา)

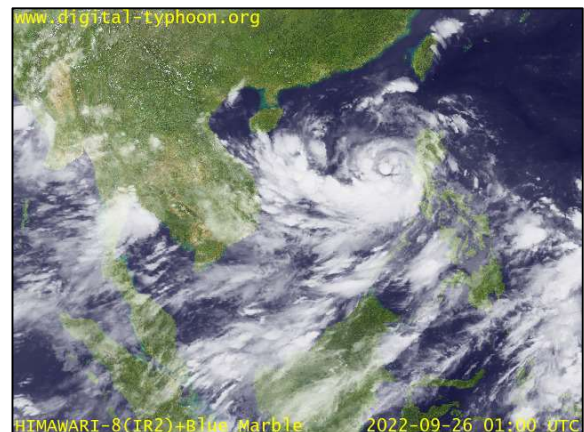
พยากรณ์อากาศ ๒๔ ชั่วโมงข้างหน้า ประเทศไทยมีฝนตกชุกหนาแน่นและมีฝนตกหนักบางแห่งในภาคเหนือ ภาคตะวันออกเฉียงเหนือ ภาคกลาง รวมทั้งกรุงเทพมหานครและปริมณฑล ภาคตะวันออก และภาคใต้ฝั่งตะวันตก ขอให้ประชาชนในบริเวณดังกล่าวระวังอันตรายจากฝนตกหนักและฝนที่ตกสะสม ซึ่งอาจทำให้เกิดน้ำท่วมฉับพลันและน้ำป่าไหลหลาก โดยเฉพาะพื้นที่ลาดเชิงเขาใกล้ทางน้ำไหลผ่านและพื้นที่ลุ่มในระยะนี้

ทั้งนี้เนื่องจากบริเวณความกดอากาศสูงหรือมวลความกดอากาศเย็นจากประเทศจีนปกคลุมภาคเหนือตอนบนและภาคตะวันออกเฉียงเหนือตอนบนของประเทศไทย และประเทศลาวตอนบน ส่งผลทำให้ร่องมรสุมกำลังแรงเลื่อนลงมาพาดผ่านภาคกลางตอนล่างและภาคตะวันออก ประกอบกับมรสุมตะวันตกเฉียงใต้ที่พัดปกคลุมทะเลอันดามัน ภาคใต้ และอ่าวไทย มีกำลังปานกลาง

อนึ่ง พายุไต้ฝุ่น “โนรู” บริเวณทะเลจีนใต้ตอนกลาง คาดว่าจะเคลื่อนขึ้นฝั่งประเทศเวียดนามตอนกลางในวันที่ ๒๘ กันยายน ๒๕๖๕ และจะอ่อนกำลังลงเป็นพายุโซนร้อนและพายุดีเปรสชันตามลำดับ จากนั้นจะเคลื่อนเข้าปกคลุมภาคตะวันออกเฉียงเหนือตอนกลาง

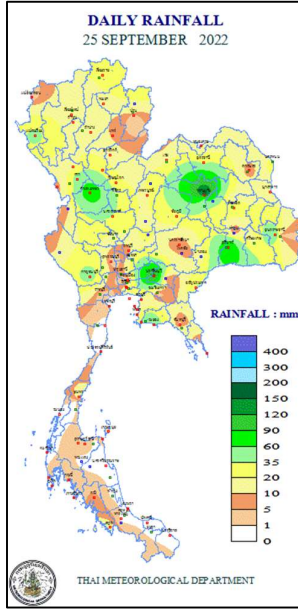


แผนที่อากาศ วันที่ ๒๖ ก.ย. ๒๕๖๕ เวลา ๐๗.๐๐ น.



ภาพถ่ายดาวเทียม วันที่ ๒๖ ก.ย. ๒๕๖๕ เวลา ๐๘.๐๐ น.

๒. ปริมาณฝนสะสม ณ เวลา ๐๗.๐๐น.(เมื่อวาน) - ๐๗.๐๐ น.(วันนี้) (กรมอุตุนิยมวิทยา)



| จุดตรวจวัด | ปริมาณฝน (มม.) |
|------------------------|----------------|
| จ.ขอนแก่น | ๑๗๑.๘ |
| จ.ปราจีนบุรี | ๑๔๐.๖ |
| จ.สุรินทร์ | ๑๐๓.๑ |
| จ.กำแพงเพชร | ๘๒.๓ |
| จ.สมุทรปราการ (สภข.) | ๖๔.๔ |
| จ.อุบลราชธานี (ศูนย์ฯ) | ๖๒.๙ |
| จ.หนองบัวลำภู | ๕๕.๑ |

๓. ปริมาณฝนสะสมของพื้นที่ลาดเชิงเขา ๑๒ ซม. ที่ผ่านมา (กรมทรัพยากรน้ำ)

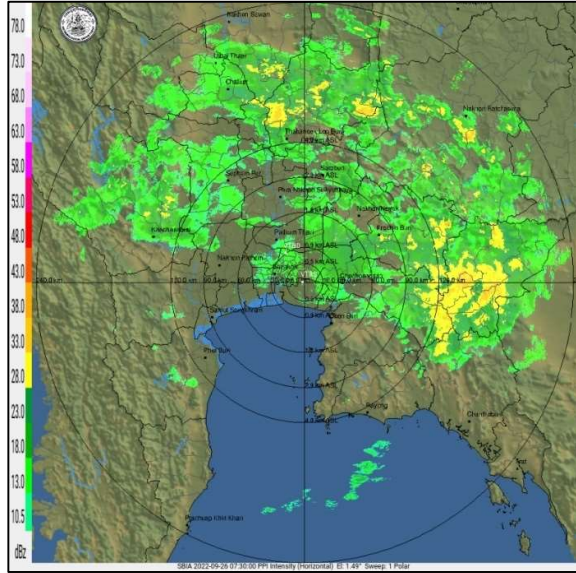
| รหัสสถานี | จุดตรวจวัด | ปริมาณฝน (มม./๑๒ ซม.) |
|-----------|---|-----------------------|
| STN๐๙๗๕ | บ้านซำบงคต ต.โป่งนก อ.เทพสถิต จ.ชัยภูมิ | ๙๗.๐ |
| STN๐๑๘๗ | บ้านหลวง ต.ยางเปียง อ.อมก๋อย จ.เชียงใหม่ | ๙๐.๕ |
| STN๑๐๗๒ | บ้านแก่งลาด ต.ห้วยเหี้ย อ.นครไทย จ.พิษณุโลก | ๘๖.๕ |
| STN๑๑๒๔ | บ้านห้วยน้ำไซ ต.เนินเพิ่ม อ.นครไทย จ.พิษณุโลก | ๗๙.๕ |
| STN๑๔๙๓ | บ้านแม่กระต้อม ต.ป่าสัก อ.วังชิ้น จ.แพร่ | ๗๖.๐ |
| STN๑๒๑๖ | บ้านพญาวัง ต.พญาวัง อ.บึงสามพัน จ.เพชรบูรณ์ | ๖๙.๕ |
| STN๑๔๔๘ | บ้านตีนตก ต.นาคอเรือ อ.ฮอด จ.เชียงใหม่ | ๖๗.๕ |
| STN๑๑๒๕ | บ้านน้ำพาย ต.นครไทย อ.นครไทย จ.พิษณุโลก | ๖๓.๕ |
| STN๐๔๔๐ | บ้านขาน้ำเพชร ต.คลองแม่ลาย อ.เมืองกำแพงเพชร จ.กำแพงเพชร | ๖๓.๐ |
| STN๑๔๙๕ | บ้านหาดไร่ ต.วังชิ้น อ.วังชิ้น จ.แพร่ | ๖๓.๐ |

๔. ค่าความชื้นในดิน (กรมทรัพยากรน้ำ/คณะกรรมการแม่น้ำโขง)

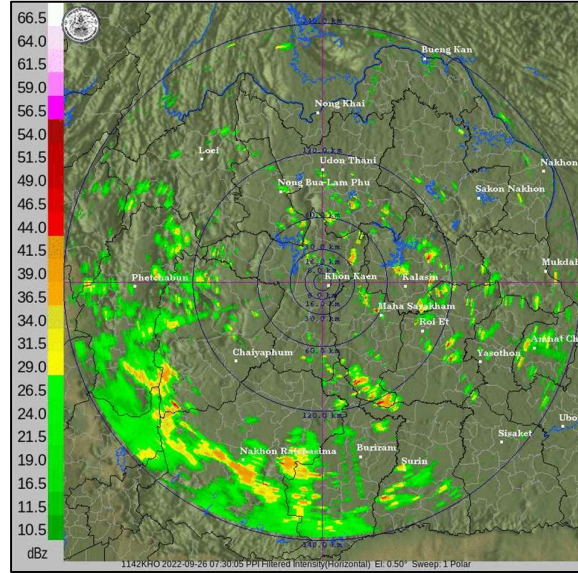
| ภูมิภาค | ความชื้นในดิน [-] ๑ ส.ค. ๖๕ | ความชื้นในดิน [-] ๒๔ ก.ย. ๖๕ | แนวโน้ม |
|--------------------|-----------------------------|------------------------------|-----------|
| เหนือ | ๒๐-๔๐ | ๒๐-๔๐ | ทรงตัว |
| กลาง | ๔๐-๖๐ | ๖๐-๘๐ | เพิ่มขึ้น |
| ตะวันออกเฉียงเหนือ | ๔๐-๖๐ | ๔๐-๖๐ | ทรงตัว |
| ตะวันออก | ๔๐-๖๐ | ๖๐-๘๐ | เพิ่มขึ้น |
| ตะวันตก | ๒๐-๔๐ | ๒๐-๔๐ | ทรงตัว |
| ใต้ | ๔๐-๖๐ | ๒๐-๔๐ | ลดลง |

หมายเหตุ : ความชื้นในดิน ๐ หมายถึง ดินที่แห้งสนิท และ ๑๐๐ หมายถึง ดินที่อิ่มน้ำ

๕. เรดาร์ตรวจอากาศ ณ วันที่ ๒๖ กันยายน ๒๕๖๕ (กรมอุตุนิยมวิทยา)



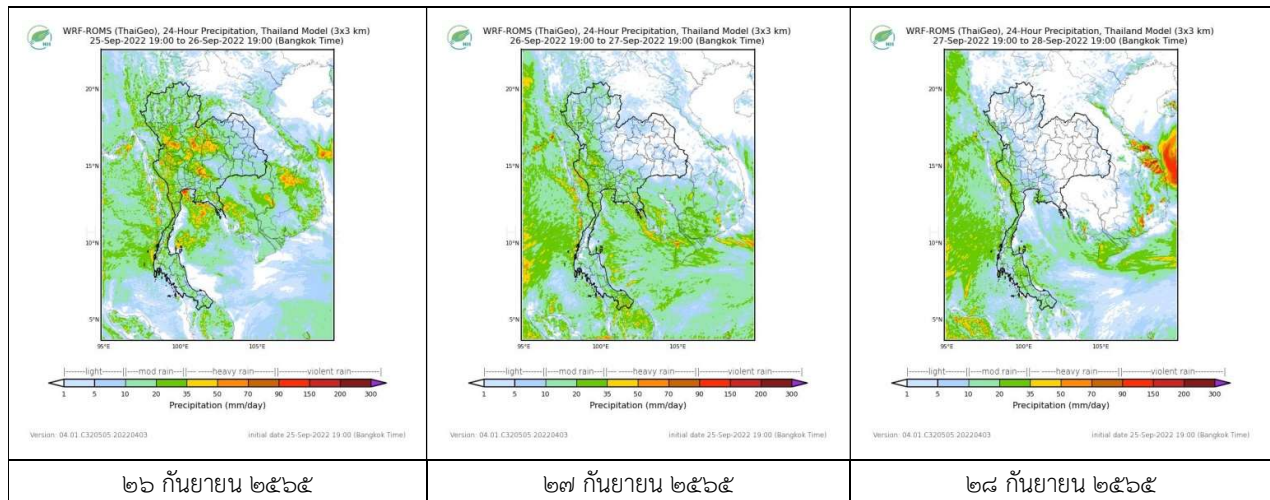
สถานีสุวรรณภูมิ เวลา ๑๔.๓๐ น.



สถานีขอนแก่น เวลา ๑๔.๓๐ น.

จากเรดาร์ตรวจอากาศพบว่ามีกกลุ่มเมฆฝนปกคลุมทั่วทุกภาคของประเทศไทย

๖. แผนภาพคาดการณ์ฝนล่วงหน้า ๓ วัน (สถาบันสารสนเทศทรัพยากรน้ำ (องค์การมหาชน))



๒๖ กันยายน ๒๕๖๕

๒๗ กันยายน ๒๕๖๕

๒๘ กันยายน ๒๕๖๕

๗. สถานการณ์น้ำในแหล่งเก็บกักน้ำ ณ วันที่ ๒๖ กันยายน ๒๕๖๕ (กรมชลประทาน กรมทรัพยากรน้ำ และสทช.)

๗.๑ ปริมาณน้ำในอ่างฯ ๕๐,๐๗๗ ล้าน ลบ.ม. คิดเป็นร้อยละ ๗๑ (ปริมาณน้ำใช้การได้ ๒๖,๕๔๐ ล้าน ลบ.ม. คิดเป็นร้อยละ ๕๖) ปริมาณน้ำในอ่างฯ เทียบกับปี ๒๕๖๔ (๔๔,๒๘๗ ล้าน ลบ.ม. คิดเป็นร้อยละ ๖๒) มากกว่าปี ๒๕๖๔ จำนวน ๕,๗๙๐ ล้าน ลบ.ม. ปริมาณน้ำไหลลงอ่างฯ จำนวน ๕๘๓.๖๖ ลบ.ม. ปริมาณน้ำระบาย จำนวน ๑๖๘.๐๒ ล้าน ลบ.ม. สามารถรับน้ำได้อีก ๒๐,๘๖๐ ล้าน ลบ.ม.

| อ่างเก็บน้ำ | ความจุที่รวม. (ล้าน ลบ.ม.) | ปริมาณน้ำในอ่าง | | ปริมาณน้ำใช้การได้ | | ปริมาณน้ำไหลลงอ่าง | | ปริมาณน้ำระบาย | | ปริมาณน้ำรับได้อีก (ล้าน ลบ.ม.) <small>(ความจุที่รวม - ปริมาณน้ำปัจจุบัน)</small> |
|-------------|-------------------------------|----------------------|--------------|----------------------|-------------|---------------------|-----------------------|---------------------|-----------------------|---|
| | | ปริมาตร (ล้าน ลบ.ม.) | % น้ำเก็บกัก | ปริมาตร (ล้าน ลบ.ม.) | % น้ำใช้การ | วันนี้ (ล้าน ลบ.ม.) | เมื่อวาน (ล้าน ลบ.ม.) | วันนี้ (ล้าน ลบ.ม.) | เมื่อวาน (ล้าน ลบ.ม.) | |
| ๑.ภูมิพล | ๑๓,๔๖๒ | ๘,๗๓๕ | ๖๕ | ๔,๙๓๕ | ๕๑ | ๑๔๒.๒๑ | ๘๘.๖๐ | ๑.๐๐ | ๑.๐๐ | ๔,๗๒๗ |
| ๒.สิริกิติ์ | ๙,๕๑๐ | ๖,๐๕๐ | ๖๔ | ๓,๒๐๐ | ๔๘ | ๓๓.๙๑ | ๓๓.๘๒ | ๒.๐๐ | ๒.๐๐ | ๓,๔๖๐ |
| ๓.จุฬารัตน์ | ๑๖๔ | ๑๒๒ | ๗๔ | ๘๕ | ๖๗ | ๖.๒๒ | ๑.๓๔ | ๐.๐๐ | ๐.๐๐ | ๔๒ |

| | | | | | | | | | | |
|--------------------|--------|--------|----|-------|----|-------|-------|-------|-------|-------|
| ๔.อุบลรัตน์ | ๒,๔๓๑ | ๑,๙๒๒ | ๗๙ | ๑,๓๔๑ | ๗๒ | ๗๙.๒๙ | ๕๙.๐๒ | ๒๕.๐๑ | ๒๕.๐๐ | ๕๐๙ |
| ๕.ลำปาง | ๑,๙๘๐ | ๑,๕๑๘ | ๗๗ | ๑,๔๑๘ | ๗๕ | ๙.๓๑ | ๙.๒๑ | ๕.๖๑ | ๕.๖๐ | ๔๖๒ |
| ๖.สิรินธร | ๑,๙๖๖ | ๑,๖๔๒ | ๘๓ | ๘๑๐ | ๗๑ | ๓๗.๘๕ | ๒๗.๑๐ | ๑๑.๓๓ | ๑๑.๐๑ | ๓๒๔ |
| ๗.ป่าสักชลสิทธิ์ | ๙๖๐ | ๔๖๓ | ๔๘ | ๔๖๐ | ๔๘ | ๓๒.๐๙ | ๓๑.๑๗ | ๑๐.๓๙ | ๑๐.๔๓ | ๔๙๗ |
| ๘.ศรีนครินทร์ | ๑๗,๗๔๕ | ๑๔,๔๖๓ | ๘๒ | ๔,๑๙๘ | ๕๖ | ๖๒.๔๖ | ๕๖.๖๕ | ๑๕.๐๓ | ๑๙.๘๙ | ๓,๒๘๒ |
| ๙.วชิราลงกรณ์ | ๘,๘๖๐ | ๕,๙๐๒ | ๖๗ | ๒,๘๙๐ | ๔๙ | ๓๒.๒๔ | ๓๒.๑๑ | ๑๐.๐๖ | ๙.๙๗ | ๒,๙๕๘ |
| ๑๐.ขุนด่านปราการชล | ๒๒๔ | ๒๐๗ | ๙๓ | ๒๐๓ | ๙๒ | ๖.๐๕ | ๓.๒๖ | ๒.๕๓ | ๑.๕๓ | ๑๗ |
| ๑๑.รัชชประภา | ๕,๖๓๙ | ๓,๔๑๖ | ๖๑ | ๒,๐๖๔ | ๔๘ | ๓.๖๕ | ๕.๒๒ | ๔.๖๖ | ๔.๘๙ | ๒,๒๒๓ |
| ๑๒.บางกลาง | ๑,๕๕๔ | ๖๗๙ | ๔๗ | ๔๐๓ | ๓๔ | ๓.๐๖ | ๓.๐๔ | ๒.๙๖ | ๓.๙๘ | ๗๗๕ |

๗.๒ อ่างเก็บน้ำขนาดกลาง ๔๑๒ แห่ง มีปริมาณน้ำ ๔,๓๓๙ ล้าน ลบ.ม. (๘๔%) ปริมาณน้ำใช้การ ๓,๙๕๑ ล้าน ลบ.ม. (๘๓%)

๗.๓ แหล่งน้ำในพื้นที่นอกเขตชลประทาน ๑๐๒,๐๙๙ แห่ง มีปริมาณน้ำรวม ๗,๔๖๔ ล้าน ลบ.ม. (๘๘%)

๗.๔ แหล่งน้ำขนาดเล็กนอกเขตชลประทาน ๑๓๘ แห่ง ตรวจวัดโดยกรมทรัพยากรน้ำ เริ่มต้นฤดูฝน มีปริมาณน้ำ ๒๐๑.๖๐ ล้าน ลบ.ม. (๘๐%) ปริมาณน้ำปัจจุบัน ๒๔๘.๙๐ ล้าน ลบ.ม. (๙๑%)

| ภูมิภาค | จำนวน (แห่ง) | ปริมาณรวม (ล้าน ลบ.ม.) | ปริมาณน้ำ (ล้าน ลบ.ม.) | | | | | | | |
|--------------------|--------------|------------------------|------------------------|----------|----------|----------|----------|----------|------------|--------|
| | | | เดือน | | | | | | ปัจจุบัน | |
| | | | มี.ค. ๖๕ | เม.ย. ๖๕ | พ.ค. ๖๕ | มิ.ย. ๖๕ | ก.ค. ๖๕ | ส.ค. ๖๕ | ๒๖ ก.ย. ๖๕ | ร้อยละ |
| เหนือ | ๑๗,๒๔๙ | ๑,๑๐๓ | ๖๗๓.๕๑ | ๕๕๒.๑๖ | ๕๔๔.๐๒ | ๖๐๙.๖๙ | ๕๗๓.๐๖ | ๗๖๔.๙๖ | ๙๐๒.๔๙ | ๘๙.๐๐ |
| ตะวันออกเฉียงเหนือ | ๕๔,๕๔๗ | ๓,๕๖๔ | ๒,๗๘๑.๙๙ | ๒,๖๐๑.๘๑ | ๒,๔๗๕.๐๕ | ๒,๘๐๙.๗๔ | ๒,๕๔๓.๙๑ | ๓,๔๕๕.๒๑ | ๓,๙๗๔.๐๙ | ๙๑.๐๐ |
| กลาง | ๑๖,๓๖๗ | ๑,๑๓๗ | ๑,๑๕๒.๑๗ | ๑,๐๘๒.๔๑ | ๙๖๗.๓๘ | ๙๔๐.๔๕ | ๘๖๗.๕๔ | ๑,๐๙๔.๓๕ | ๑,๓๕๑.๒๔ | ๙๐.๐๐ |
| ตะวันออกเฉียง | ๗,๘๐๔ | ๖๓๕ | ๗๔๐.๓๙ | ๖๙๐.๓๒ | ๖๑๐.๑๕ | ๕๘๘.๐๙ | ๕๓๔.๒๓ | ๗๗๓.๙๙ | ๙๑๑.๔๐ | ๘๔.๐๐ |
| ตะวันตก | ๒,๕๐๖ | ๗๑๑ | ๑๕๙.๑๕ | ๑๕๓.๗๒ | ๑๔๐.๕๘ | ๑๓๖.๓๔ | ๑๓๒.๐๓ | ๑๑๖.๔๐ | ๑๑๓.๙๒ | ๖๗.๐๐ |
| ใต้ | ๓,๖๒๖ | ๑,๓๑๙ | ๓๐๕.๓๘ | ๓๐๗.๓๘ | ๒๗๘.๖๖ | ๒๖๖.๕๐ | ๒๕๐.๓๐ | ๒๒๖.๓๑ | ๒๑๑.๐๑ | ๖๐.๐๐ |
| รวม | ๑๐๒,๐๙๙.๐๐ | ๘,๔๗๐ | ๕,๘๑๒.๕๙ | ๕,๔๒๗.๘๐ | ๕,๐๑๕.๘๓ | ๕,๓๕๐.๘๐ | ๔,๙๐๑.๐๘ | ๖,๔๓๑.๒๒ | ๗,๔๖๔.๑๔ | ๘๘.๐๐ |

๘. สถานการณ์น้ำในประเทศ ณ วันที่ ๒๓ - ๒๖ กันยายน ๒๕๖๕ (กรมชลประทาน)

| สถานี | แม่น้ำ | อำเภอ | จังหวัด | ระดับตลิ่ง (ม.รทก.) | ระดับน้ำ (ม.รทก.) | | | | แนวโน้ม | เปรียบเทียบระดับตลิ่ง |
|-------|-------------|-------------|---------------|---------------------|-------------------|---------|---------|---------|-----------|-----------------------|
| | | | | | ศุกร์ | เสาร์ | อาทิตย์ | จันทร์ | | |
| | | | | | ๒๓ ก.ย. | ๒๔ ก.ย. | ๒๕ ก.ย. | ๒๖ ก.ย. | | |
| P.๑ | ปิง | เมือง | เชียงใหม่ | ๓.๗๐ | ๒.๑๘ | ๒.๒๗ | ๒.๕๕ | ๒.๗๒ | เพิ่มขึ้น | - ๐.๙๘ |
| W.๑C | วัง | เมือง | ลำปาง | ๕.๒๐ | ๐.๖๖ | ๑.๖๓ | ๒.๒๒ | ๓.๒๙ | เพิ่มขึ้น | - ๑.๙๑ |
| Y.๑๖ | ยม | บางระกำ | พิษณุโลก | ๗.๓๐ | ๘.๕๖ | ๘.๕๕ | ๘.๖๑ | ๘.๗๔ | เพิ่มขึ้น | ล้นตลิ่ง |
| N.๗A | น่าน | เมือง | พิจิตร | ๙.๘๗ | ๗.๘๖ | ๗.๗๖ | ๘.๐๑ | ๘.๔๖ | เพิ่มขึ้น | - ๑.๔๑ |
| C.๒ | เจ้าพระยา | เมือง | นครสวรรค์ | ๒๖.๒๐ | ๒๓.๐๓ | ๒๒.๘๘ | ๒๒.๘๕ | ๒๒.๘๙ | เพิ่มขึ้น | - ๓.๓๑ |
| C.๑๓ | เจ้าพระยา | สรรพยา | ชัยนาท | ๑๖.๓๔ | ๑๖.๖๔ | ๑๔.๔๕ | ๑๔.๔๕ | ๑๔.๔๕ | ทรงตัว | - ๑.๘๙ |
| M.๖A | มูล | สตึก | บุรีรัมย์ | ๗.๙๕ | ๗.๓๖ | ๗.๓๙ | ๗.๔๐ | ๗.๔๔ | เพิ่มขึ้น | - ๐.๕๑ |
| M.๑๙๑ | ลำตะคอง | เมือง | นครราชสีมา | ๓.๕๐ | ๒.๒๖ | ๒.๓๕ | ๒.๕๒ | ๒.๑๖ | ลดลง | - ๑.๓๔ |
| M.๗ | มูล | เมือง | อุบลราชธานี | ๗.๐๐ | ๘.๐๗ | ๘.๑๙ | ๘.๓๓ | ๘.๔๗ | เพิ่มขึ้น | ล้นตลิ่ง |
| M.๖๙ | ลำเซบก | ตระการพืชผล | อุบลราชธานี | ๗.๓๐ | ๗.๔๐ | ๗.๙๕ | ๘.๐๓ | ๘.๐๕ | เพิ่มขึ้น | ล้นตลิ่ง |
| X.๖๔ | คลองท่าแซะ | ท่าแซะ | ชุมพร | ๑๗.๑๓ | ๘.๐๔ | ๘.๐๔ | ๘.๐๔ | ๗.๘๔ | ลดลง | - ๙.๒๙ |
| X.๑๔๙ | คลองกลาย | นบพิตำ | นครศรีธรรมราช | ๓๓.๙๖ | ๒๗.๖๖ | ๒๗.๖๑ | ๒๗.๕๖ | ๒๗.๕๔ | ลดลง | - ๖.๔๒ |
| X.๒๗๔ | แม่น้ำโก-ลก | แว้ง | นราธิวาส | ๒๔.๑๘ | ๑๘.๕๙ | ๑๘.๖๖ | ๑๘.๕๖ | ๑๘.๕๘ | เพิ่มขึ้น | - ๕.๖๐ |
| X.๓๗A | แม่น้ำตาปี | พระแสง | สุราษฎร์ธานี | ๑๑.๗๐ | ๖.๔๔ | ๖.๖๐ | ๖.๗๒ | ๖.๗๐ | ลดลง | - ๕.๐๐ |

*** ยังไม่ได้รับรายงาน

๙. สถานการณ์น้ำในพื้นที่ลุ่มน้ำโขง ณ วันที่ ๒๖ กันยายน ๒๕๖๕ (คณะกรรมการแม่น้ำโขง)

| สถานี | ระดับอ้างอิง (ม.รทก.) | ระดับคลัง (ม.) | ระดับน้ำ (ม.) | | เทียบกับ ระดับคลัง (ม.) | ระดับน้ำคาดการณ์ (ม.) | | | | |
|------------------------|--------------------------|-------------------|---------------|---------|-------------------------------|-----------------------|---------|---------|---------|--------|
| | | | ๒๕ ก.ย. | ๒๖ ก.ย. | | ๒๗ ก.ย. | ๒๘ ก.ย. | ๒๙ ก.ย. | ๓๐ ก.ย. | ๑ ต.ค. |
| เขื่อนจิ่งหง (จีน) | - | - | ๕๓๖.๓๙ | ๕๓๖.๓๙ | - | - | - | - | - | - |
| เชียงแสน (เชียงราย) | ๓๕๗.๑๑๐ | ๑๒.๘๐ | ๔.๗๓ | ๔.๔๐ | -๘.๐๗ | ๔.๒๖ | ๔.๒๓ | ๔.๑๕ | ๔.๐๕ | ๓.๙๐ |
| หลวงพระบาง (สปป.ลาว) | ๒๖๗.๑๕๕ | ๑๘.๐๐ | ๑๑.๘๘ | ๑๑.๕๘ | -๖.๑๒ | ๑๑.๔๕ | ๑๑.๐๕ | ๑๐.๘๖ | ๑๐.๘๐ | ๑๐.๗๐ |
| เชียงคาน (เลย) | ๑๙๔.๑๑๘ | ๑๖.๐๐ | ๑๐.๐๗ | ๑๐.๒๙ | -๕.๙๓ | ๑๐.๓๘ | ๑๐.๓๐ | ๑๐.๐๐ | ๙.๘๕ | ๙.๘๐ |
| เวียงจันทน์ (สปป.ลาว) | ๑๕๘.๐๔๐ | ๑๒.๕๐ | ๗.๕๙ | ๗.๗๘ | -๔.๙๑ | ๘.๐๓ | ๘.๑๖ | ๘.๑๐ | ๗.๘๕ | ๗.๗๐ |
| เมือง (หนองคาย) | ๑๕๓.๖๔๘ | ๑๒.๒๐ | ๗.๕๗ | ๗.๗๓ | -๔.๖๓ | ๗.๙๓ | ๘.๐๓ | ๘.๐๐ | ๗.๘๔ | ๗.๗๖ |
| ปากซัน (สปป.ลาว) | ๑๔๒.๑๒๕ | ๑๔.๕๐ | ๘.๖๙ | ๙.๐๙ | -๕.๘๑ | ๙.๓๐ | ๙.๕๕ | ๙.๗๐ | ๙.๗๕ | ๙.๘๐ |
| เมือง (นครพนม) | ๑๓๐.๙๖๑ | ๑๒.๐๐ | ๖.๙๒ | ๖.๘๙ | -๕.๐๘ | ๗.๒๕ | ๗.๔๗ | ๗.๗๗ | ๗.๙๕ | ๘.๐๔ |
| ท่าแขก (สปป.ลาว) | ๑๒๙.๖๒๙ | ๑๔.๐๐ | ๗.๙๕ | ๗.๙๐ | -๖.๐๕ | ๘.๒๔ | ๘.๔๖ | ๘.๗๙ | ๙.๐๐ | ๙.๑๑ |
| เมือง (มุกดาหาร) | ๑๒๔.๒๑๙ | ๑๒.๕๐ | ๖.๕๐ | ๖.๕๔ | -๖.๐๐ | ๖.๖๕ | ๗.๐๓ | ๗.๒๘ | ๗.๖๕ | ๗.๙๒ |
| สะพานนะเขต (สปป.ลาว) | ๑๒๕.๔๑๐ | ๑๓.๐๐ | ๔.๘๕ | ๔.๙๕ | -๘.๑๕ | ๕.๒๓ | ๕.๖๖ | ๕.๙๗ | ๖.๓๔ | ๖.๖๐ |
| โขงเจียม (อุบลราชธานี) | ๘๙.๐๓๐ | ๑๔.๕๐ | ๙.๖๕ | ๙.๗๕ | -๔.๘๕ | ๙.๙๕ | ๑๐.๒๐ | ๑๐.๖๙ | ๑๑.๐๕ | ๑๑.๕๐ |
| ปากซ (สปป.ลาว) | ๘๖.๔๙๐ | ๑๒.๐๐ | ๗.๘๒ | ๗.๙๖ | -๔.๑๘ | ๘.๑๕ | ๘.๓๖ | ๘.๗๘ | ๙.๑๐ | ๙.๔๒ |

***ไม่มีสถานการณ์

๑๐. สถานการณ์เตือนภัย Early Warning ณ วันที่ ๒๖ กันยายน ๒๕๖๕ (กรมทรัพยากรน้ำ)

| การแจ้งเตือน | สถานี | การแจ้งเตือน | ช่วงเวลา |
|---------------------------------|--|---|--------------------|
| เตือนสีแดง (อพยพ) | บ้านแก่งหิน ตำบลวังประจวบ อำเภอเมืองตาก จังหวัดตาก | ค่าระดับน้ำ ๔.๕๕ เมตร ระดับวิกฤติ ๔.๕๐ เมตร | ๒๖ ก.ย.๖๕/๐๕.๕๙ น. |
| เตือนสีเหลือง (เตือนภัย) | บ้านกลาง ตำบลปลาป่า อำเภอภูเรือ จังหวัดเลย | ปริมาณฝนสะสม ๑๒ ชั่วโมง ๑๐๑.๐ มิลลิเมตร | ๒๕ ก.ย.๖๕/๑๗.๑๘ น. |
| | บ้านปากรอง ตำบลชาติตระการ อำเภอชาติตระการ จ.พิษณุโลก | ค่าระดับน้ำ ๔.๐๒ เมตร ระดับวิกฤติ ๕.๐๐ เมตร | ๒๕ ก.ย.๖๕/๒๐.๑๔ น. |
| | บ้านป่าไร่เหนือ ตำบลพระธาตุ อำเภอแม่ระมาด จังหวัดตาก | ปริมาณฝนสะสม ๑๒ ชั่วโมง ๑๑๙.๐ มิลลิเมตร | ๒๕ ก.ย.๖๕/๒๒.๓๔ น. |
| | บ้านซำมงคล ตำบลโป่งนก อำเภอเทพสถิต จังหวัดชัยภูมิ | ปริมาณฝนสะสม ๑๒ ชั่วโมง ๑๐๐.๕ มิลลิเมตร | ๒๕ ก.ย.๖๕/๒๒.๓๖ น. |
| เตือนสีเขียว (เฝ้าระวัง) | บ้านน้ำจันทน์ ตำบลหนองจิ่ง อำเภอวังสะพุง จังหวัดเลย | ปริมาณฝนสะสม ๑๒ ชั่วโมง ๘๕.๐ มิลลิเมตร | ๒๕ ก.ย.๖๕/๑๕.๔๑ น. |
| | บ้านชนงพระใต้ ตำบลชนงพระ อำเภอปากช่อง จ.นครราชสีมา | ค่าระดับน้ำ ๓.๓๖ เมตร ระดับวิกฤติ ๔.๔๐ เมตร | ๒๕ ก.ย.๖๕/๑๘.๕๖ น. |
| | บ้านเขาแหลม ตำบลแม่เป็น อำเภอแม่เป็น จังหวัดนครสวรรค์ | ปริมาณฝนสะสม ๑๒ ชั่วโมง ๘๓.๐ มิลลิเมตร | ๒๕ ก.ย.๖๕/๑๙.๓๕ น. |
| | บ้านท่าข้าม ตำบลวังนกแอ่น อำเภอวังทอง จังหวัดพิษณุโลก | ค่าระดับน้ำ ๓.๐๕ เมตร ระดับวิกฤติ ๔.๐๐ เมตร | ๒๖ ก.ย.๖๕/๐๓.๐๒ น. |
| | บ้านศิริรัตน์ ตำบลเข็กน้อย อำเภอเขาค้อ จังหวัดเพชรบูรณ์ | ปริมาณฝนสะสม ๑๒ ชั่วโมง ๘๓.๕ มิลลิเมตร | ๒๖ ก.ย.๖๕/๐๓.๐๓ น. |
| | บ้านหนองบัวสามัคคี ตำบลโกสัมพือ อ.โกสัมพีนคร จ.กำแพงเพชร | ปริมาณฝนสะสม ๑๒ ชั่วโมง ๘๓.๐ มิลลิเมตร | ๒๖ ก.ย.๖๕/๐๓.๑๔ น. |
| | บ้านโป่งน้ำร้อน ตำบลโป่งน้ำร้อน อ.คลองลาน จ.กำแพงเพชร | ค่าระดับน้ำ ๓.๑๒ เมตร ระดับวิกฤติ ๔.๕๕ เมตร | ๒๖ ก.ย.๖๕/๐๓.๒๓ น. |
| | บ้านสามพวง ๑ ตำบลสามพวง อำเภอศรีมามช จังหวัดสุโขทัย | ค่าระดับน้ำ ๒.๕๐ เมตร ระดับวิกฤติ ๔.๐๐ เมตร | ๒๖ ก.ย.๖๕/๐๓.๓๒ น. |
| | บ้านแก่งลาด ตำบลห้วยเสี้ย อำเภอนครไทย จังหวัดพิษณุโลก | ปริมาณฝนสะสม ๑๒ ชั่วโมง ๘๓.๕ มิลลิเมตร | ๒๖ ก.ย.๖๕/๐๓.๔๑ น. |
| | บ้านริมอิ่ง ตำบลเวียง อำเภอเทิง จังหวัดเชียงราย | ค่าระดับน้ำ ๔.๘๖ เมตร ระดับวิกฤติ ๕.๕๐ เมตร | ๒๖ ก.ย.๖๕/๐๙.๔๔ น. |
| | บ้านเกาะทุ่งม่าน ตำบลป่าพลู อำเภอบ้านโฮ้ง จังหวัดลำพูน | ค่าระดับน้ำ ๕.๐๒ เมตร ระดับวิกฤติ ๖.๐๐ เมตร | ๒๖ ก.ย.๖๕/๑๑.๔๑ น. |
| | บ้านแม่สรวย ตำบลแม่สรวย อำเภอแม่สรวย จังหวัดเชียงราย | ค่าระดับน้ำ ๔.๐๕ เมตร ระดับวิกฤติ ๕.๔๐ เมตร | ๒๖ ก.ย.๖๕/๑๒.๐๓ น. |

***สำนักงานทรัพยากรน้ำภาคที่เกี่ยวข้องได้ดำเนินการแจ้งอาสาสมัครและเครือข่าย รวมถึงหน่วยงานที่เกี่ยวข้องในพื้นที่เสี่ยงภัยแล้ว

๑๑. พื้นที่ติดตามและเฝ้าระวังสถานการณ์ธรณีพิบัติภัย ณ วันที่ ๒๖ กันยายน ๒๕๖๕ (กรมทรัพยากรธรณี)

เนื่องจากในพื้นที่เสี่ยงภัยดินถล่มมีฝนตกหนักต่อเนื่อง ประกอบกับมีพื้นที่คาดการณ์ปริมาณน้ำฝนที่อาจก่อให้เกิดดินถล่มล่วงหน้า โดยเฉพาะในบริเวณภาคเหนือ จังหวัดตาก แม่ฮ่องสอน เชียงใหม่ ลำพูน ลำปาง สุโขทัย กำแพงเพชร อุทัยธานี พิษณุโลก เพชรบูรณ์ ภาคกลาง จังหวัดกาญจนบุรี นครนายก สระบุรี ภาคตะวันออกเฉียงเหนือ จังหวัดหนองคาย เลย ชัยภูมิ ขอนแก่น นครราชสีมา ศรีสะเกษ อุบลราชธานี และภาคตะวันออก จังหวัดฉะเชิงเทรา ปราจีนบุรี สระแก้ว ระยอง จันทบุรี และตราด ศูนย์ปฏิบัติการธรณีพิบัติภัยจึงได้ทำการเฝ้าระวังและติดตามสถานการณ์ธรณีพิบัติภัยดินถล่มและน้ำป่าไหลหลากเป็นพิเศษ และจะทำการแจ้งอาสาสมัครเครือข่ายในพื้นที่เสี่ยงภัยต่อไป

๑๒. เหตุการณ์วิกฤตน้ำปัจจุบัน ณ วันที่ ๒๖ กันยายน ๒๕๖๕ [เวลา ๐๘.๐๐ น. - ๑๕.๐๐ น. (วันนี้)]

จ.ระยอง - เกิดฝนตกหนักตลอดทั้งคืนที่ผ่านมาจนถึงช่วงเช้าทำให้เกิดน้ำท่วมถนนบายพาสสาย ๓๖ ขาเข้าออกเมืองระยอง จุดเดิมน้ำท่วมครั้งใหญ่ ขณะที่เขตเทศบาลนครระยอง เกิดน้ำท่วมถนนหลายจุด

จ.ขอนแก่น - เกิดฝนตกหนักตลอดคืน ทำน้ำเอ่อท่วมหลายชุมชนในเขตเทศบาลนครขอนแก่น โดยเฉพาะถนนมะลิวัลย์ น้ำท่วมสูงกว่า ๕๐ เซนติเมตร ต้องปิดการจราจรยาวกว่า ๕๐๐ เมตร ล่าสุดเร่งเดินเครื่องสูบน้ำจากห้วยพระคือลงน้ำชีแล้ว

๑๓. สถานการณ์ภาวะน้ำท่วม และสถานการณ์ฝนแล้ง/ฝนทิ้งช่วง ณ วันที่ ๒๖ กันยายน ๒๕๖๕ (ปก.)

สถานการณ์อุทกภัย

จากสถานการณ์ร่องมรสุมพาดผ่านภาคเหนือตอนล่าง ภาคกลาง และภาคตะวันออก เข้าสู่หย่อมความกดอากาศต่ำที่ปกคลุมบริเวณภาคตะวันออกเฉียงเหนือตอนล่าง ประกอบกับมรสุมตะวันตกเฉียงใต้ที่พัดปกคลุมทะเลอันดามัน ภาคใต้และอ่าวไทยมีกำลังปานกลางลักษณะเช่นนี้ทำให้ประเทศไทยมีฝนตกหนักถึงหนักมากกับมีลมกระโชกแรงบางแห่งในภาคเหนือ ภาคตะวันออกเฉียงเหนือ ภาคกลางรวมทั้งกรุงเทพมหานครและปริมณฑล ภาคตะวันออกและภาคใต้ฝั่งตะวันตก **ส่งผลให้เกิดน้ำท่วมฉับพลัน น้ำป่าไหลหลากในพื้นที่วันที่ ๒๒ - ๒๖ ก.ย. ๖๕ มีสถานการณ์ในพื้นที่ ๑๘ จ.** (เชียงใหม่ ลำปาง ลำพูน สุโขทัย ตาก เพชรบูรณ์ กำแพงเพชร เลย **ขอนแก่น ชัยภูมิ อำนาจเจริญ ศรีสะเกษ นครราชสีมา มุกดาหาร ยโสธร ระยอง ปราจีนบุรี สมุทรปราการ) ๓๗ อ. ๖๑ ต. ๑๑๐ ม.** **บ้านเรือนประชาชน ได้รับผลกระทบ ๑๔๑ ครัวเรือน ไม่มีผู้บาดเจ็บและเสียชีวิต ปัจจุบันยังคงมีสถานการณ์ ๑๒ จ.** (เชียงใหม่ ลำปาง ลำพูน สุโขทัย ตาก เพชรบูรณ์ เลย **ขอนแก่น ชัยภูมิ ศรีสะเกษ ระยอง ปราจีนบุรี) ๒๕ อ. ๔๓ ต. ๘๐ ม.**

น้ำล้นตลิ่ง

น้ำล้นตลิ่ง จากสถานการณ์มรสุมตะวันตกเฉียงใต้พัดปกคลุมทะเลอันดามัน ประเทศไทย และอ่าวไทย ลักษณะเช่นนี้ทำให้ประเทศไทยตอนบนมีฝนตกหนักบางแห่งบริเวณภาคเหนือ ภาคตะวันออกเฉียงเหนือ ภาคกลาง ภาคตะวันออก และภาคใต้ฝั่งตะวันตก และปริมาณน้ำในแม่น้ำสายหลัก ลำน้ำสาขามีปริมาณมาก **ระหว่างวันที่ ๑๓ ส.ค. ๖๕ - ๒๖ ก.ย. ๖๕ ส่งผลให้น้ำล้นตลิ่งในพื้นที่ ๙ จ.** (ตาก ขอนแก่น มหาสารคาม อุบลราชธานีบุรีรัมย์ พระนครศรีอยุธยา อ่างทอง สิงห์บุรี ปทุมธานี) **ปัจจุบันยังคงมีสถานการณ์ ๗ จ.** (ตาก อุบลราชธานีบุรีรัมย์ พระนครศรีอยุธยา อ่างทอง สิงห์บุรีปทุมธานี) **๒๑ อ. ๑๓๘ ต. ๗๑๐ ม. ไม่มีผู้บาดเจ็บและเสียชีวิต**

๑๔. ลักษณะอากาศ ๗ วันข้างหน้า (ระหว่างวันที่ ๒๖ กันยายน - ๒ ตุลาคม ๒๕๖๕)

ในวันที่ ๒๖ ก.ย. ๖๕ บริเวณความกดอากาศสูงหรือมวลอากาศเย็นจากประเทศจีนปกคลุมภาคเหนือตอนบนและประเทศลาวตอนบน ส่งผลทำให้ร่องมรสุมพาดผ่านภาคเหนือ ภาคกลางตอนบน และภาคตะวันออกเฉียงเหนือ เข้าสู่พายุไต้ฝุ่น “โนรู” บริเวณทะเลจีนใต้ตอนกลาง ประกอบกับมรสุมตะวันตกเฉียงใต้ที่พัดปกคลุมทะเลอันดามัน ภาคใต้ และอ่าวไทย เริ่มมีกำลังแรงขึ้น ลักษณะเช่นนี้ทำให้ประเทศไทยมีฝนตกหนักบางแห่งในภาคเหนือ ภาคตะวันออกเฉียงเหนือ ภาคกลาง รวมทั้งกรุงเทพมหานครและปริมณฑล ภาคตะวันออก และภาคใต้ฝั่งตะวันตก

ในช่วงวันที่ ๒๗ ก.ย. - ๒ ต.ค. ๖๕ มรสุมตะวันตกเฉียงใต้ที่พัดปกคลุมทะเลอันดามัน ประเทศไทย และอ่าวไทย มีกำลังค่อนข้างแรง ลักษณะเช่นนี้ทำให้ประเทศไทยจะมีฝนเพิ่มขึ้น และมีฝนตกหนักถึงหนักมากกับมีลมแรงในภาคเหนือ ภาคตะวันออกเฉียงเหนือ ภาคกลาง ภาคตะวันออก และภาคใต้ สำหรับคลื่นลมบริเวณทะเลอันดามันและอ่าวไทยมีกำลังค่อนข้างแรง โดยทะเลอันดามันและอ่าวไทยตอนบน มีคลื่นสูง ๒-๓ เมตร บริเวณที่มีฝนฟ้าคะนองมีคลื่นสูงมากกว่า ๓ เมตร ส่วนบริเวณอ่าวไทยตอนล่าง ทะเลมีคลื่นสูงประมาณ ๒ เมตร บริเวณที่มีฝนฟ้าคะนองคลื่นสูงมากกว่า ๒ เมตร

อนึ่ง พายุไต้ฝุ่น “โนรู” บริเวณทะเลจีนใต้ตอนกลาง คาดว่าจะเคลื่อนขึ้นฝั่งบริเวณประเทศเวียดนามตอนกลางในวันที่ ๒๘ กันยายน ๒๕๖๕ และจะอ่อนกำลังลงเป็นพายุโซนร้อนและพายุดีเปรสชันตามลำดับ จากนั้นจะเคลื่อนเข้าปกคลุมบริเวณภาคตะวันออกเฉียงเหนือตอนกลาง

๑๕. ความช่วยเหลือภัยแล้งสะสมของกรมทรัพยากรน้ำ

ความช่วยเหลือในพื้นที่ประสบปัญหาภัยแล้ง ตั้งแต่วันที่ ๑ ตุลาคม ๒๕๖๔ - ๒๒ กันยายน ๒๕๖๕

| หน่วยงาน | จังหวัด | ปริมาณการ สูบน้ำ (ลบ.ม.) | ปริมาณการ แจกจ่ายน้ำ สะอาด (ลิตร) | น้ำดื่ม บรรจุ ขวด (ขวด) | ประโยชน์ที่ได้รับ | | |
|----------|-------------------|--------------------------------|--|----------------------------------|-------------------|------------------|-----------------------|
| | | | | | อุปโภค-บริโภค | | พื้นที่เกษตร (ไร่) |
| | | | | | ครัวเรือน | ประชากร | |
| ภาค ๑ | ลำปาง | ๓๙๗,๘๐๐ | ๒,๔๙๖,๐๔๘ | ๗,๓๔๐ | ๑๖๗,๖๗๘ | ๔๔๗,๘๕๒ | ๒,๑๐๐ |
| | ลำพูน | ๓๓๙,๐๐๐ | - | - | - | - | ๑,๐๐๐ |
| | เชียงใหม่ | - | ๑๘๗,๘๘๑ | ๖๐๐ | ๒๑,๒๐๑ | ๘๗,๖๗๕ | - |
| | แม่ฮ่องสอน | - | ๑๘๑,๔๕๓ | - | ๙,๒๔๘ | ๖๐,๙๘๖ | - |
| | เชียงราย | ๑๘๒,๐๐๐ | ๕๓๔,๘๕๖ | ๓๖๐ | ๕๗,๖๗๑ | ๑๗๙,๒๗๗ | - |
| | กำแพงเพชร | - | ๑๘๐,๐๒๗ | - | ๔๔,๑๒๕ | ๑๗๙,๓๑๐ | - |
| ภาค ๒ | นครสวรรค์ | ๒,๐๑๗,๔๔๐ | ๓๖,๐๐๐ | - | ๑,๔๗๔ | ๑,๖๐๐ | ๑,๙๐๐ |
| | เพชรบูรณ์ | ๒๑๗,๐๘๐ | - | - | ๔๗๗ | - | ๘๐๐ |
| | สระบุรี | - | ๙๖,๐๐๐ | - | - | ๓๐๐ | - |
| ภาค ๓ | อุดรธานี | ๓,๖๔๔,๒๐๐ | ๑๓๒,๐๐๐ | - | ๖,๕๗๕ | ๒๐,๙๕๙ | ๑,๒๗๐ |
| | เลย | ๔๘,๐๐๐ | - | - | ๔๔๕ | ๑,๓๗๗ | ๒,๐๐๐ |
| | สกลนคร | ๑,๐๖๗,๐๐๐ | - | - | ๑๓๕ | ๑๓๕ | ๖,๕๐๐ |
| ภาค ๔ | ขอนแก่น | ๑,๔๖๙,๘๘๐ | - | - | ๒,๕๔๓ | ๙,๖๗๓ | - |
| | มหาสารคาม | ๗๖๕,๐๘๐ | - | - | ๒,๐๙๐ | ๗,๙๙๑ | - |
| ภาค ๕ | นครราชสีมา | ๑,๔๕๙,๐๐๐ | - | - | ๔,๖๖๗ | ๑๗,๒๐๗ | ๔,๘๐๐ |
| | ศรีสะเกษ | ๑๖๒,๐๐๐ | - | - | ๘๖๑ | ๔,๒๘๒ | - |
| | บุรีรัมย์ | ๓๐๐,๐๐๐ | - | - | ๑,๐๓๕ | ๔,๐๙๕ | - |
| ภาค ๖ | ปราจีนบุรี | ๑,๘๐๘,๐๐๐ | - | - | ๒,๐๕๐ | ๖,๒๕๐ | ๑,๕๘๐ |
| | จันทบุรี | ๓,๓๕๘,๘๐๐ | - | - | ๓,๒๘๗ | ๗,๗๑๖ | ๕,๑๒๒ |
| | ระยอง | ๗๗,๖๐๐ | - | - | ๒๖๙ | ๕๒๘ | ๕๘๐ |
| | สระแก้ว | ๙๖๙,๖๐๐ | - | - | ๑๖,๙๑๐ | ๕๐,๐๐๐ | - |
| ภาค ๗ | กาญจนบุรี | ๑๒,๙๖๐ | - | - | ๑๐ | ๓๐ | ๕๐๐ |
| | ราชบุรี | ๖๘,๐๔๐ | - | - | ๙๐ | ๑๖๘ | - |
| ภาค ๘ | นครศรีธรรมราช | ๔๗๗,๙๐๐ | - | - | ๑,๑๑๕ | ๓,๓๕๔ | ๘,๕๕๐ |
| | ยะลา | ๒๒๘,๔๒๐ | - | - | ๖๕๐ | ๒,๕๐๐ | ๑,๕๐๐ |
| ภาค ๙ | น่าน | - | ๔๗,๐๕๐ | - | - | ๙๕ | - |
| | อุดรดิตถ์ | ๑๙๖,๙๖๐ | ๓๗๐,๘๐๐ | ๑,๐๐๘ | ๓,๕๐๖ | ๑๐,๓๓๓ | - |
| | พิษณุโลก | ๑๘๕,๕๒๐ | - | ๗,๙๐๐ | ๙๖ | ๒,๑๕๐ | - |
| | สุโขทัย | ๑๘๑,๕๐๐ | - | ๖๒๐ | ๒๐๐ | ๕๗๐ | ๒,๐๐๐ |
| | พิจิตร | ๕๒,๕๖๐ | - | - | ๗๐ | ๓๕๐ | - |
| | แพร่ | ๓,๕๑๗,๘๔๐ | - | - | ๑,๑๖๐ | ๓,๑๑๐ | ๗,๕๐๐ |
| ภาค ๑๐ | สุราษฎร์ธานี | ๑,๓๐๘,๘๐๐ | ๔๖๘,๐๐๐ | - | ๑๕๐ | ๖๘๘ | ๓,๑๐๐ |
| ภาค ๑๑ | อำนาจเจริญ | ๒๖๕,๗๐๐ | - | - | ๓,๔๐๑ | ๙,๐๑๑ | ๘๓ |
| | ยโสธร | ๓๔,๓๒๐ | - | - | ๕๒๓ | ๑,๗๐๐ | ๒๐ |
| | อุบลราชธานี | ๕๑,๒๐๐ | - | - | ๘๖๑ | ๓,๔๐๐ | ๒๐ |
| | ๓๕ จังหวัด | ๒๔,๘๖๔,๒๐๐ | ๔,๗๓๐,๑๑๕ | ๑๗,๘๒๘ | ๓๕๔,๕๗๓ | ๑,๑๒๔,๖๗๒ | ๕๐,๙๒๕ |

จึงเรียนมาเพื่อโปรดทราบ

นายภาคกล ถาวรฤชรัตน์
อธิบดีกรมทรัพยากรน้ำ
ประธานคณะทำงานศูนย์ปฏิบัติการ
ทรัพยากรธรรมชาติและสิ่งแวดล้อม (ด้านทรัพยากรน้ำ)