



รายงานสถานการณ์น้ำรายวัน

เสนอโดย

ศูนย์เมขลา

ศูนย์ป้องกันวิกฤติน้ำ

กรมทรัพยากรน้ำ

ประจำวันที่ ๒๖ กันยายน ๒๕๖๕

## สารบัญ

- ๑) สรุปสถานการณ์น้ำ
- ๒) รายงานสถานการณ์พื้นที่เสี่ยงอุทกภัยน้ำหลากในเขตพื้นที่ลาด  
เชิงเขา
- ๓) รายงานสถานการณ์น้ำรายลุ่มน้ำ



# สรุปสถานการณ์น้ำ







# รายงานการเฝ้าระวังติดตามสถานการณ์น้ำ ๒๔ ชั่วโมง



ศูนย์ปฏิบัติการ กระทรวงทรัพยากรธรรมชาติและสิ่งแวดล้อม

โทรศัพท์ ๐ ๒๒๗๑ ๖๐๐๐ ต่อ ๖๔๔๕ โทรสาร ๐ ๒๒๗๘ ๖๖๒๙ <http://www.dwr.go.th>

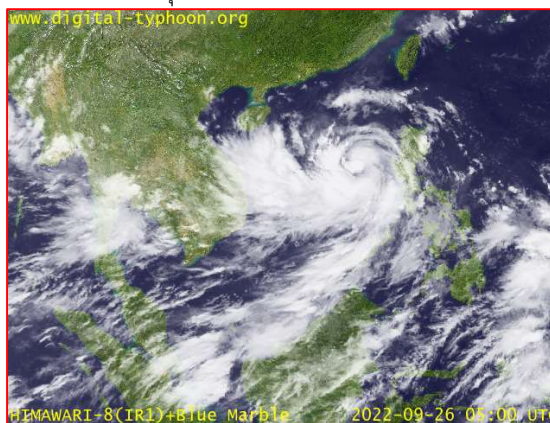
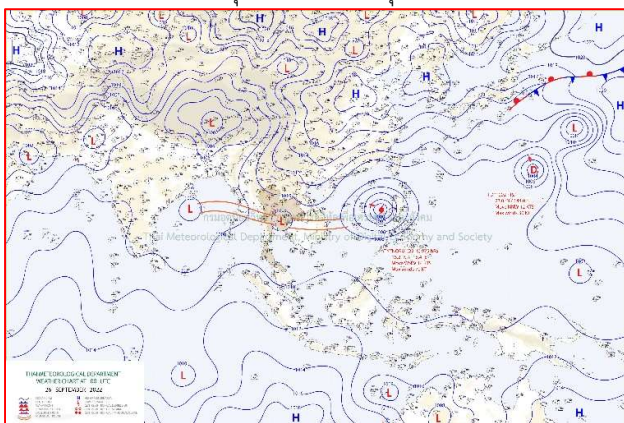
รายงานการเฝ้าระวังติดตามสถานการณ์น้ำประจำวัน ที่ ๒๖ กันยายน ๒๕๖๕

เรียน รมว.ทส. เลขาธิการ รมว.ทส. ที่ปรึกษา รมว.ทส. ปกท.ทส. รอง ปกท.ทส. อทน. อทบ. และหน่วยงานที่เกี่ยวข้อง

## ๑. สภาพอากาศ เวลา ๑๒.๐๐ น. (กรมอุตุนิยมวิทยา)

พยากรณ์อากาศ ๒๔ ชั่วโมงข้างหน้า ประเทศไทยมีฝนตกชุกหนาแน่นและมีฝนตกหนักบางแห่งในภาคเหนือ ภาคตะวันออกเฉียงเหนือ ภาคกลาง รวมทั้งกรุงเทพมหานครและปริมณฑล ภาคตะวันออก และภาคใต้ฝั่งตะวันตก ทั้งนี้เนื่องจากบริเวณความกดอากาศสูงหรือมวลความกดอากาศเย็นจากประเทศจีนปกคลุมภาคเหนือตอนบนและภาคตะวันออกเฉียงเหนือตอนบนของประเทศไทย และประเทศลาวตอนบน ส่งผลทำให้ร่องมรสุมกำลังแรงเลื่อนลงมาพาดผ่านภาคกลางตอนล่างและภาคตะวันออก ประกอบกับมรสุมตะวันตกเฉียงใต้ที่พัดปกคลุมทะเลอันดามัน ภาคใต้ และอ่าวไทย มีกำลังปานกลาง

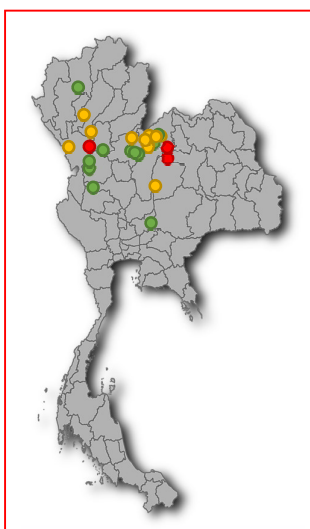
อนึ่ง พายุไต้ฝุ่น “โนรู” บริเวณทะเลจีนใต้ตอนกลาง คาดว่าจะเคลื่อนขึ้นฝั่งประเทศเวียดนามตอนกลางในวันที่ ๒๘ กันยายน ๒๕๖๕ และจะอ่อนกำลังลงเป็นพายุโซนร้อนและพายุดีเปรสชันตามลำดับ จากนั้นจะเคลื่อนเข้าปกคลุมภาคตะวันออกเฉียงเหนือตอนกลาง



๒๙ แผนที่อากาศ วันที่ ๒๖ ก.ย. ๒๕๖๕ เวลา ๐๗.๐๐ น.

ภาพถ่ายดาวเทียม วันที่ ๒๖ ก.ย. ๒๕๖๕ เวลา ๑๒.๐๐ น.

## ๒. สถานการณ์เตือนภัย Early Warning ณ วันที่ ๒๖ กันยายน ๒๕๖๕ เวลา ๐๗.๐๐ น. (กรมทรัพยากรน้ำ)



<b>เตือนภัยทั้งหมด</b>	<b>116</b> หมู่บ้าน
<b>เฝ้าระวัง</b>	<b>57</b> หมู่บ้าน
<b>เตรียมพร้อม</b>	<b>41</b> หมู่บ้าน
<b>อพยพ</b>	<b>18</b> หมู่บ้าน

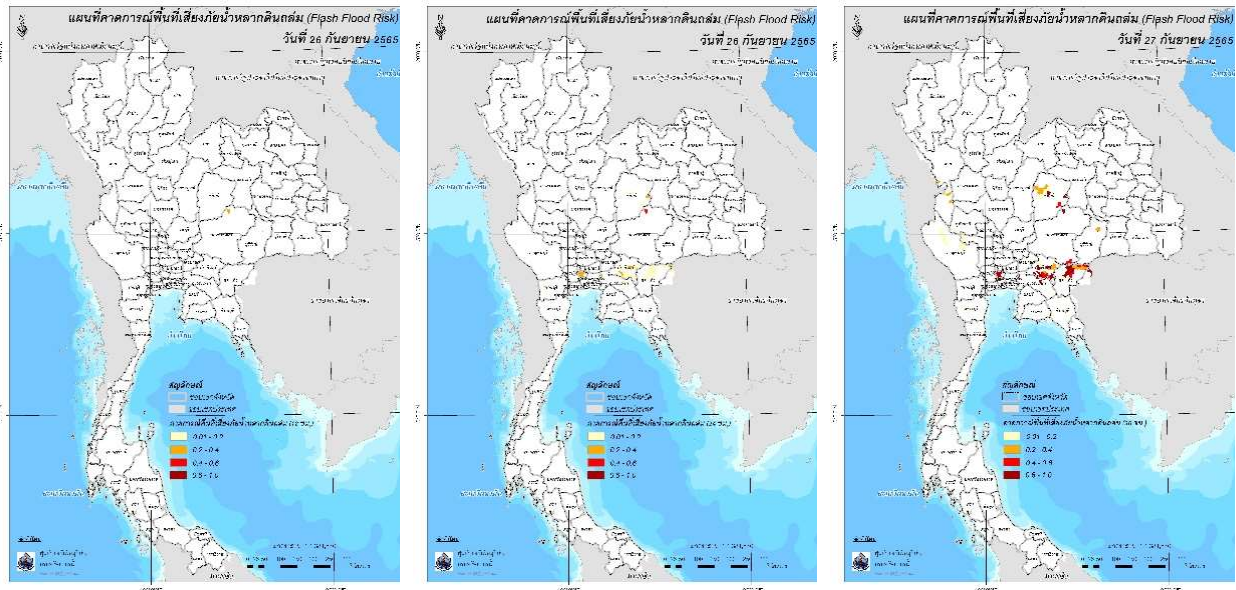
สถานการณ์เตือนภัยรายจังหวัด		
จังหวัด	ระดับการเตือนภัย	จำนวนหมู่บ้าน
กำแพงเพชร	เฝ้าระวัง อพยพ	6 2
ขอนแก่น	อพยพ	1
ชัยภูมิ	เตรียมพร้อม อพยพ	4 4
เชียงใหม่	เฝ้าระวัง	3
ตาก	เฝ้าระวัง เตรียมพร้อม อพยพ	2 9 7
นครราชสีมา	เฝ้าระวัง	5
นครสวรรค์	เฝ้าระวัง	2
พิษณุโลก	เฝ้าระวัง เตรียมพร้อม	9 2
เพชรบูรณ์	เฝ้าระวัง เตรียมพร้อม	4 5
ลำปาง	เตรียมพร้อม	6
เลย	เฝ้าระวัง เตรียมพร้อม อพยพ	9 15 4
สุโขทัย	เฝ้าระวัง	17



### ๓. การคาดการณ์พื้นที่เสี่ยงภัยน้ำหลากดินถล่ม ณ วันที่ ๒๒ กันยายน ๒๕๖๕ (กรมทรัพยากรน้ำ)

- การคาดการณ์พื้นที่เสี่ยงภัยน้ำหลากดินถล่มจากข้อมูล MRCFFGS วันที่ 25 กันยายน 2565 ในอีก 12 ชม. 24 ชม. และ 36 ชม. พบพื้นที่เสี่ยงบริเวณจ.นครราชสีมา(อ.บ้านเหลื่อม บัวใหญ่ แก้งสนามนาง)จ.บุรีรัมย์ (อ.เมือง)จ.ชัยภูมิ (อ.เมืองคอนสวรรค์ แก้งคร้อ)และจ.ขอนแก่น(อ.แวงใหญ่ โคนโกธิ์ไชย)

#### แผนที่แสดงการคาดการณ์พื้นที่เสี่ยงภัยน้ำหลากดินถล่ม วันที่ 25 กันยายน 2565



วันที่ 26 ก.ย. 2565 (03:00 น.)

วันที่ 26 ก.ย. 2565 (15:00 น.)

วันที่ 27 ก.ย. 2565 (03:00 น.)

คำแนะนำ: ข้อมูลดังกล่าวเป็นการคาดการณ์พื้นที่เสี่ยงภัยน้ำหลาก โดยอาศัยข้อมูลปริมาณฝนจากดาวเทียม ดังนั้นรายงานฉบับนี้ควรใช้งานควบคู่ไปกับการตรวจวัดปริมาณฝนจริงภาคสนาม และข้อมูลจากเรดาร์เพื่อประกอบการตัดสินใจ

### ๔. สถานการณ์ภาวะน้ำท่วม และสถานการณ์ฝนแล้ง/ฝนทิ้งช่วง ณ วันที่ ๒๖ กันยายน ๒๕๖๕ (ปก.)

จากสถานการณ์ร่องมรสุมพาดผ่านภาคเหนือตอนล่าง ภาคกลาง และภาคตะวันออก เข้าสู่หย่อมความกดอากาศต่ำที่ปกคลุมบริเวณภาคตะวันออกเฉียงเหนือตอนล่าง ประกอบกับมรสุมตะวันตกเฉียงใต้ที่พัดปกคลุมทะเลอันดามัน ภาคใต้ และอ่าวไทยมีกำลังปานกลางลักษณะเช่นนี้ทำให้ประเทศไทยมีฝนตกหนักถึงหนักมากกับมีลมกระโชกแรงบางแห่งในภาคเหนือ ภาคตะวันออกเฉียงเหนือ ภาคกลางรวมทั้งกรุงเทพมหานครและปริมณฑลภาคตะวันออกและภาคใต้ฝั่งตะวันตก ส่งผลให้เกิดน้ำท่วมฉับพลัน น้ำป่าไหลหลากในพื้นที่วันที่ ๒๒ - ๒๖ ก.ย. ๖๕ มีสถานการณ์ในพื้นที่ ๑๘ จ. (เชียงใหม่ ลำปาง ลำพูน สุโขทัย ตาก เพชรบูรณ์กำแพงเพชร เลย ขอนแก่น ชัยภูมิอำนาจเจริญ ศรีสะเกษ นครราชสีมา มุกดาหารยโสธร ระยอง ปราจีนบุรีสมุทรปราการ)๓๗ อ. ๖๑ ต. ๑๑๐ ม. บ้านเรือนประชาชนได้รับผลกระทบ ๑๔๑ ครัวเรือน ไม่มีผู้บาดเจ็บและเสียชีวิต ยังคงมีสถานการณ์ ๑๒ จ. (เชียงใหม่ ลำปาง ลำพูน สุโขทัย ตาก เพชรบูรณ์ เลย ขอนแก่น ชัยภูมิ ศรีสะเกษ ระยอง ปราจีนบุรี)๒๕ อ. ๔๓ ต. ๘๐ ม.

### ๕. การดำเนินการเตรียมความพร้อมช่วยเหลือพื้นที่ประสบภัยน้ำท่วมของหน่วยงานในกระทรวงทรัพยากรธรรมชาติและสิ่งแวดล้อม

- ไม่มีรายงานความช่วยเหลือ



# กรมทรัพยากรน้ำ

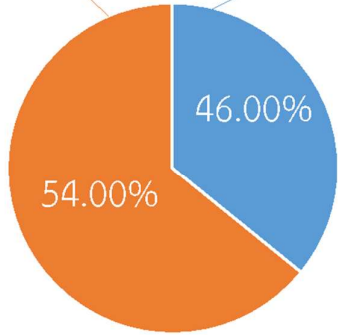
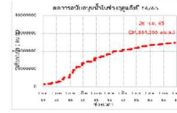
รายงานการให้ความช่วยเหลือภาวะน้ำแล้ง

และสนับสนุนน้ำสะอาด

ตั้งแต่วันที่ 1 ต.ค. 2564 - 26 ก.ย. 2565

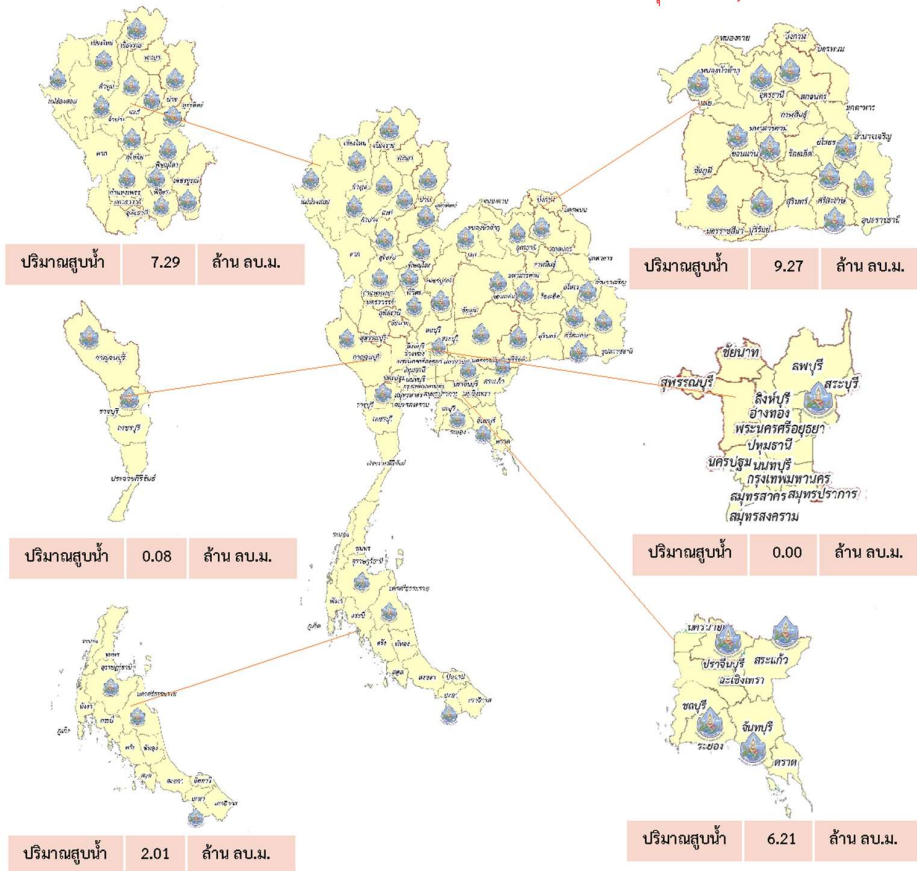
**คงเหลือ**  
29.14 ล้าน ลบ.ม.

**ดำเนินการแล้ว**  
24.86 ล้าน ลบ.ม.



เครื่องสูบน้ำ	82	เครื่อง (มี 211 เครื่อง)
ปริมาณสูบน้ำ	24.86	ล้าน ลบ.ม.
ประโยชน์ที่ได้รับ	354,573	ครัวเรือน
ประชากร	1,124,672	คน
พื้นที่	50,925	ไร่

\*แจกน้ำดื่มบรรจุขวด 17,828 ขวด





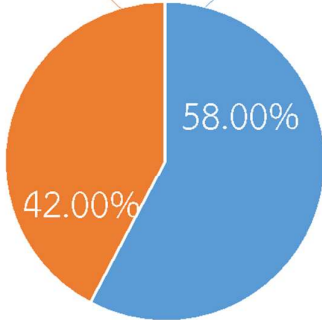
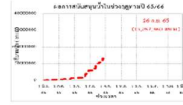
# กรมทรัพยากรน้ำ

## รายงานการให้ความช่วยเหลือภาวะน้ำท่วม และสนับสนุนน้ำสะอาด

ตั้งแต่วันที่ 13 พ.ค. 2565 – 26 ก.ย. 2565

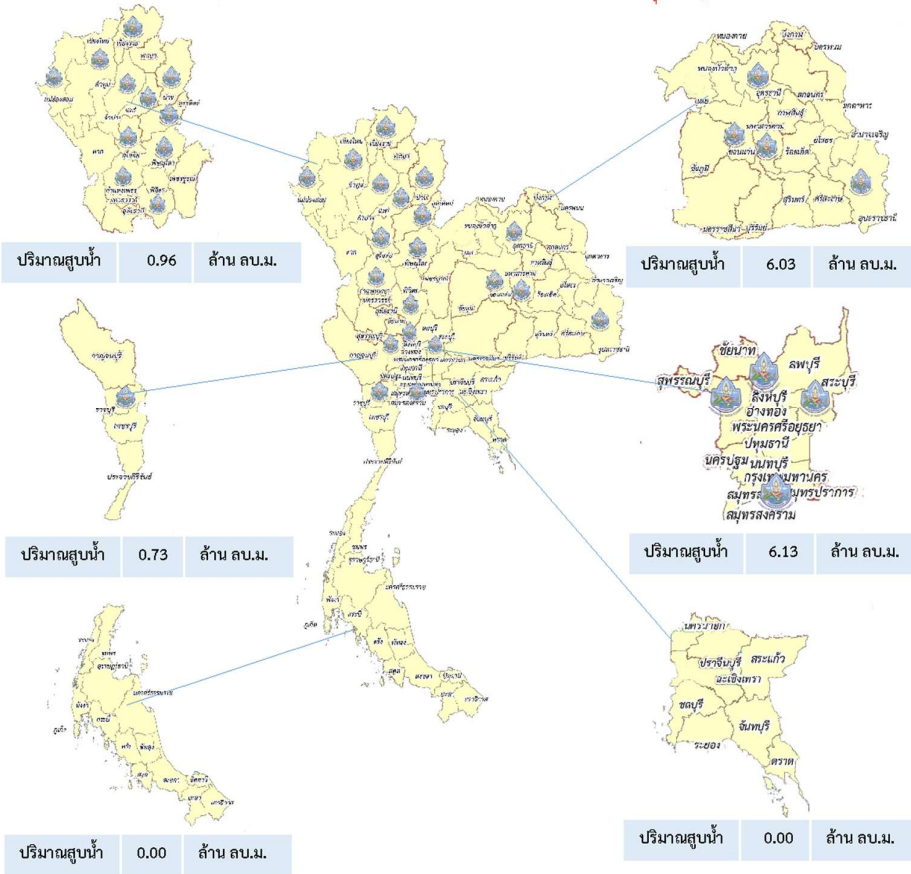
**คงเหลือ**  
9.73 ล้าน ลบ.ม.

**ดำเนินการแล้ว**  
13.27 ล้าน ลบ.ม.



เครื่องสูบน้ำ	36	เครื่อง (มี 211 เครื่อง)
ปริมาณสูบน้ำ	13.27	ล้าน ลบ.ม.
ประโยชน์ที่ได้รับ	16,085	ครัวเรือน
ประชากร	42,890	คน
พื้นที่	21,495	ไร่

\*แจกน้ำดื่มบรรจุ 10,320 ขวด





ปีงบประมาณ 2565

สรุปรายงาน

กรมทรัพยากรน้ำบาดาล

กระทรวงทรัพยากรธรรมชาติและสิ่งแวดล้อม



ระหว่างวันที่ 3 สิงหาคม 2565 - 22 สิงหาคม 2565

# น้ำบาดาล...ช่วย COVID-19

\* ศูนย์พักคอย . ศูนย์ฉีดวัคซีน . โรงพยาบาลสนาม . โรงพยาบาลส่งเสริมสุขภาพตำบล . โรงพยาบาล . วิทยาลัยพยาบาล

แจกจ่ายน้ำบริโภค ปัจจุบัน

7,500

ลิตร



สะสม

980,066

ลิตร

(การแจกจ่ายน้ำ ปี 2564  
รวม 1,111,287 ลิตร)

บรรจุขวดสะสม

จำนวน 466,285 ขวด

รวม 454,771 ลิตร




บรรจุแกลลอนสะสม

จำนวน 88,321 แกลลอน

รวม 525,295 ลิตร



สทบ.เขต	สถานที่แจกจ่ายน้ำ	การให้ความช่วยเหลือ 
9 (ระยอง)	โรงเรียนชำนาญสามัคคีวิทยา จ.ระยอง	ขนาด 1.5 ลิตร จำนวน 2,000 ขวด
	เทศบาลตำบลเนินฆ้อ จ.ระยอง	ขนาด 1.5 ลิตร จำนวน 1,000 ขวด
	ทสจ. ชลบุรี	ขนาด 1.5 ลิตร จำนวน 2,000 ขวด รวม 7,500 ลิตร

จัดทำโดย ส่วนภูมิสารสนเทศ ศูนย์เทคโนโลยีสารสนเทศทรัพยากรน้ำบาดาล



# ทส. ทน. สทภ.11 ลงพื้นที่น้ำท่วม

## สนับสนุนน้ำดื่มสะอาดบรรจุขวด ณ ชุมชนท่ากอไผ่



วันที่ 23 กันยายน 2565

นายวิเวช สุทธิประภา ผู้อำนวยการสำนักงานทรัพยากรน้ำภาค 11 พร้อมด้วยคณะผู้บริหาร สทภ.11 ลงพื้นที่ติดตามสถานการณ์น้ำเอ่อล้นเข้าท่วมชุมชน ณ ชุมชนท่ากอไผ่ อ.วารินชำราบ จ.อุบลราชธานี โดยได้ตรวจเยี่ยมให้กำลังใจประชาชน พร้อมสนับสนุนน้ำดื่มสะอาดบรรจุขวด จำนวน 276 ขวด ให้กับผู้ประสบอุทกภัยหน้าจุดพักพิงผู้ประสบภัยชั่วคราวชุมชนท่ากอไผ่ และผู้ประสบอุทกภัยในพื้นที่ ทั้งนี้ มีจำนวนครัวเรือนที่อพยพขึ้นมาอาศัยอยู่ ณ จุดพักพิงผู้ประสบภัยฯ ประมาณ 60 ครัวเรือน และคาดว่าจะมีผู้อพยพเพิ่มขึ้น หากสถานการณ์น้ำยังไม่กลับเข้าสู่สภาวะปกติ



FACEBOOK



WEBSITE

มุ่งผลสัมฤทธิ์ จัดบริการ ประสานสามัคคี  
สำนักงานทรัพยากรน้ำภาค 11 กรมทรัพยากรน้ำ





# สถานการณ์น้ำภาพรวมของประเทศ

กองอำนวยการ  
แห่งชาติ



26 ก.ย. 65 เวลา 07.00 น.



www.onwr.go.th

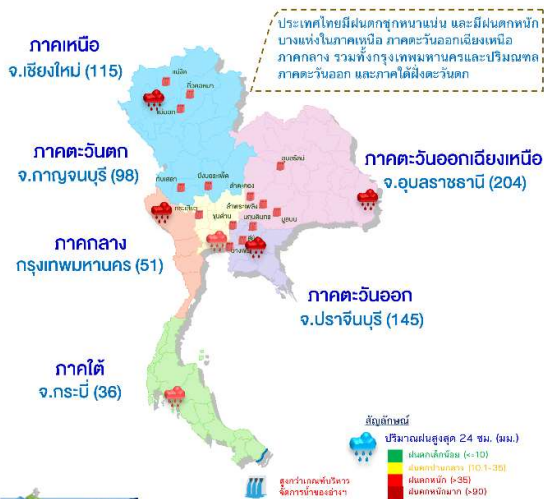


02 554 1800

กองช. ติดตามการเตรียมความพร้อมรับมือพายุไต้ฝุ่น "โนรู (NORU)"



## สภาพอากาศ



## ปริมาณน้ำในแหล่งน้ำทั่วประเทศ

สถานการณ์	เหนือ	อีสาน	กลาง	ตะวันออก	ตะวันตก	ใต้
ปริมาณน้ำ ล้าน ลบ.ม.	16,639	6,661	674	1,290	20,962	4,096
ร้อยละของความจุ	66	77	54	85	76	58
น้ำไหลเข้า ล้าน ลบ.ม.	191.21	125.30	35.80	19.36	92.78	8.26
น้ำระบาย ล้าน ลบ.ม.	36.35	47.57	11.78	9.92	33.34	8.87
ปริมาณน้ำที่กักเก็บ เกณฑ์ความอุดม (แห่ง)	1	0	0	0	0	1
ปริมาณน้ำเกิน เกณฑ์ความอุดม (แห่ง)	5	4	1	4	0	0

รวมแหล่งน้ำขนาดใหญ่ทั่วประเทศ **50,332** **70%**

รวมแหล่งน้ำทุกขนาดทั่วประเทศ **57,727** **70%**



## มาตรการและการช่วยเหลือ

กรุงเทพมหานคร ดำเนินการการทำความสะอาด ร่องรับเครื่องสูบน้ำ และติดตั้งเครื่องสูบน้ำไฮดรอลิก ขนาด 30 นิ้ว จำนวน 2 เครื่อง กำลังสูบน้ำรวม 4 ลบ.ม./วินาที ที่บริเวณปากคลองบางเขนตัดคลองเปรมประชากร เพื่อผันน้ำจากคลองเปรมประชากร คลองลาดพร้าว ผ่านคลองบางเขน ไปยังสถานีสูบน้ำคลองบางเขนใหม่ ริมแม่น้ำเจ้าพระยา เพื่อช่วยเร่งระบายน้ำในพื้นที่เขตดอนเมือง เขตหลักสี่ และเขตสายไหม ออกสู่มแม่น้ำเจ้าพระยาต่อไป



## ประกาศกองอำนวยการน้ำแห่งชาติ

กองอำนวยการน้ำแห่งชาติ (กองช.) ประกาศเฝ้าระวังน้ำท่วมฉับพลัน น้ำป่าไหลหลาก ในช่วงวันที่ 27 กันยายน - 2 ตุลาคม 2565 ดังนี้

- เฝ้าระวังพื้นที่เสี่ยงน้ำท่วมฉับพลัน น้ำไหลหลาก และน้ำท่วมขัง ดังนี้
  - ภาคเหนือ จ.เชียงใหม่ แม่ฮ่องสอน ลำปาง ลำพูน ตาก แพร่ กำแพงเพชร อุตรดิตถ์ พิษณุโลก นครสวรรค์ อุทัยธานี และเพชรบูรณ์
  - ภาคตะวันออกเฉียงเหนือ จ.ชัยภูมิ ขอนแก่น นครราชสีมา บุรีรัมย์ สุรินทร์ และศรีสะเกษ
  - ภาคกลาง จ.สิงห์บุรี อ่างทอง ลพบุรี สระบุรี พระนครศรีอยุธยา นครปฐม สุพรรณบุรี กาญจนบุรี ราชบุรี รวมทั้งกรุงเทพมหานครและปริมณฑล

- ภาคตะวันออก จ.นครนายก สระแก้ว ระยอง จันทบุรี และตราด
- ภาคใต้ จ.ระนอง พังงา ภูเก็ต นครศรีธรรมราช และนราธิวาส

2. เฝ้าระวังระดับน้ำเพิ่มขึ้นอย่างฉับพลันและระดับน้ำล้นตลิ่ง บริเวณแม่น้ำสายหลักและลำน้ำสาขา ของแม่น้ำสาย แม่น้ำกก แม่น้ำวัง แม่น้ำยม แม่น้ำน่าน แม่น้ำแควน้อย แม่น้ำป่าสัก แม่น้ำเจ้าพระยา แม่น้ำน้อย แม่น้ำเลย แม่น้ำชี ลำน้ำเชิญ ลำน้ำพรม ลำน้ำพอง แม่น้ำมูล แม่น้ำแม่กลอง และแม่น้ำตราด

3. เฝ้าระวังอ่างเก็บน้ำขนาดใหญ่ ที่มีปริมาณน้ำสูงกว่าเกณฑ์ปฏิบัติการเก็บกักน้ำสูงสุด 13 แห่ง ได้แก่ อ่างเก็บน้ำแม่งดสมบูรณ์ชล แม่แมก กว๊านหงษ์ ทับเสลา กระจีเสียว อุบลรัตน์ ลำตะคอง ลำพระเพลิง มูลบน ชุนด่านปราการชล คลองสิียด หนองหินจินดา และบางพระ รวมทั้งอ่างขนาดกลางและขนาดเล็กที่มีปริมาณน้ำมากกว่าร้อยละ 80 และมีแนวโน้มเพิ่มสูงขึ้น เสี่ยงน้ำล้นกระทบพื้นที่ด้านท้ายน้ำทั่วประเทศ



## แนวทางการบริหารจัดการน้ำ

กองช. ติดตามการเตรียมความพร้อมรับมือพายุไต้ฝุ่น "โนรู (NORU)" ที่มีโอกาสเคลื่อนตัวเข้าสู่บริเวณภาคตะวันออกเฉียงเหนือหน่วยงานที่เกี่ยวข้องได้ดำเนินการ ดังนี้

กรมชลประทาน ติดตามสภาพอากาศและสภาพน้ำอย่างต่อเนื่อง โดยเฉพาะพื้นที่ที่มีฝนตกสะสมมากกว่า 90 มิลลิเมตร ในช่วงเวลา 24 ชั่วโมง และพื้นที่จุดเสี่ยงที่เคยเกิดน้ำท่วมขังเป็นประจำ ตลอดจนติดตาม ตรวจสอบ ซ่อมแซม แนวคันบริเวณริมแม่น้ำ เร่งกำจัดวัชพืชสิ่งกีดขวางทางน้ำ วางแผนการบริหารจัดการน้ำให้เหมาะสม ด้วยการปรับแผนระบายน้ำจากเขื่อนและประตูระบายน้ำ เพื่อพร่องน้ำและบริหารพื้นที่ลุ่มต่ำ เพื่อลดผลกระทบจากมวลน้ำที่จะไหลหลากมายังบริเวณพื้นที่เสี่ยง อีกทั้งเพื่อเป็นการเตรียมความพร้อมรับน้ำหลากป้องกันน้ำท่วมให้สามารถใช้งานได้มีประสิทธิภาพ และบริหารจัดการน้ำในอ่างเก็บน้ำขนาดใหญ่ และอ่างเก็บน้ำขนาดกลางให้อยู่ในเกณฑ์ควบคุม บริหารการระบายน้ำให้เหมาะสมและสอดคล้องกับสถานการณ์ ปฏิบัติตามแผนเผชิญเหตุรับมือ น้ำหลาก รวมทั้ง เร่งพร่องน้ำในอ่างฯ ภาคตะวันออกให้อยู่ในเกณฑ์ควบคุม เพื่อรองรับน้ำฝนระหว่างวันที่ 26 - 29 กันยายน 2565

## ติดตามข่าวสาร

จัดทำโดย :  
ศูนย์อำนวยการน้ำแห่งชาติ



ข่าวสาร  
กองอำนวยการน้ำแห่งชาติ



ข่าวสาร  
สำนักวิทยบริการและเทคโนโลยี

สามารถติดตามสถานการณ์น้ำได้ที่



นายมงคล หลีกเมื่อง  
ผู้อำนวยการศูนย์ป้องกันวิกฤติน้ำ  
(เลขานุการคณะกรรมการศูนย์อำนวยการ  
ติดตามแก้ไขภาวะน้ำแล้งน้ำท่วม)  
กรมทรัพยากรน้ำ



รายงานสถานการณ์พื้นที่  
เสี่ยงอุทกภัยน้ำหลากในเขต  
พื้นที่ลาดเชิงเขา

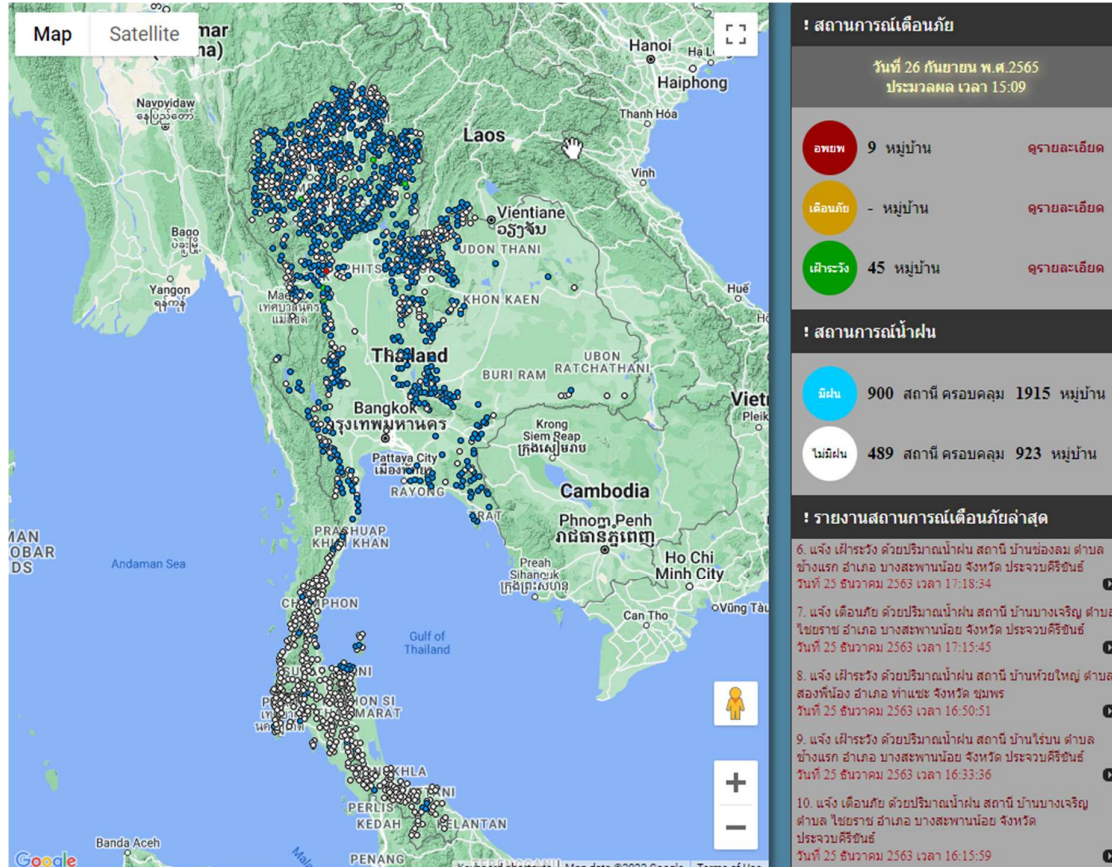


# รายงานสถานการณ์พื้นที่เสี่ยงอุทกภัยน้ำหลากในเขตพื้นที่ลาคเซิงเขา

วันที่ 26 กันยายน 2565 เวลา 15:00 น.

## 1) Early Warning System (26 ก.ย. 2565 เวลา 15.00 น)

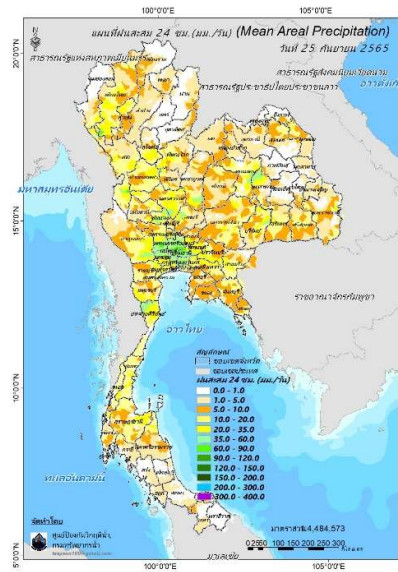
สถานี Early Warning System ที่มีฝนตกทั้งหมด 900 สถานี ครอบคลุม 1,915 หมู่บ้าน มีการแจ้งเตือน 9 หมู่บ้าน เฝ้าระวัง 45 หมู่บ้าน



ที่มา : สำนักวิจัย พัฒนาและอุทกวิทยา

## 2) ปริมาณฝน

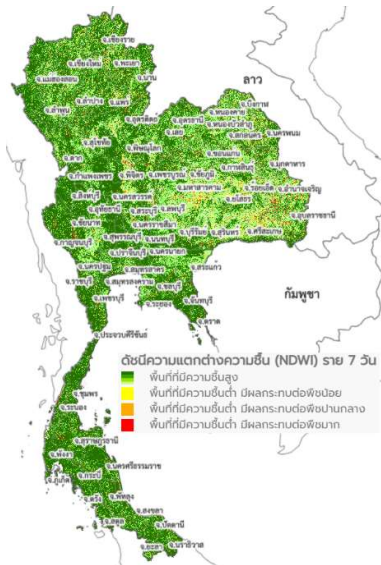
ผลการเปรียบเทียบปริมาณฝนสะสม 24 ชั่วโมง ของวันที่ 25 – 26 กันยายน 2565 (เวลา 15:00 น.) จากระบบของ Mekong River Commission Flash Flood Guidance System (MRCFFGS) แสดงให้เห็นว่ามีปริมาณฝนตกบริเวณภาคเหนือ ภาคตะวันออกเฉียงเหนือ ภาคกลาง ภาคตะวันออก ภาคตะวันตก และภาคใต้บางส่วน มีปริมาณฝนสะสมประมาณ 20 - 35 มม./วัน ส่วนบริเวณจังหวัดสุโขทัย กำแพงเพชร พิจิตร ชัยนาท นครสวรรค์ เพชรบูรณ์ ลพบุรี อ่างทอง กาญจนบุรี นครปฐม นนทบุรี สระบุรี กรุงเทพมหานคร นครนายก สมุทรปราการ ปราจีนบุรี ขอนแก่น มหาสารคาม บุรีรัมย์ ราชบุรี เพชรบุรี และประจวบคีรีขันธ์ มีปริมาณฝนสะสมประมาณ 35 - 60 มม./วัน และบริเวณจังหวัดเชียงใหม่ ตาก สุพรรณบุรี พระนครศรีอยุธยา และปทุมธานี มีปริมาณฝนสะสมประมาณ 60 - 90 มม./วัน



ปริมาณฝนสะสม 24 ชั่วโมง (MRCFFGS)

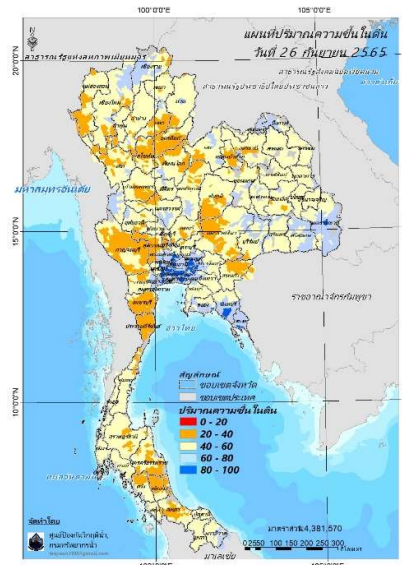
### 3) ปริมาณความชื้นในดิน

ปริมาณความชื้นในดินจากแผนที่ดาวเทียมของ Gistda (ดัชนีความแตกต่าง (NDWI) ราย 7 วัน) และค่าความชื้นในดินที่ได้จากระบบ MRCFFGS พบว่าบริเวณจังหวัดอุบลราชธานี ปราจีนบุรี ฉะเชิงเทรา ระยอง จันทบุรี และตราด มีค่าความชื้นอยู่ในเกณฑ์ประมาณร้อยละ 80 - 100 สภาวะดังกล่าวหมายถึงดินในพื้นที่บริเวณดังกล่าวยังสามารถรองรับปริมาณน้ำฝนได้อีกประมาณ 20% ก่อนที่จะเข้าสู่สภาพอิ่มตัว



แผนที่ดาวเทียมของ Gistda

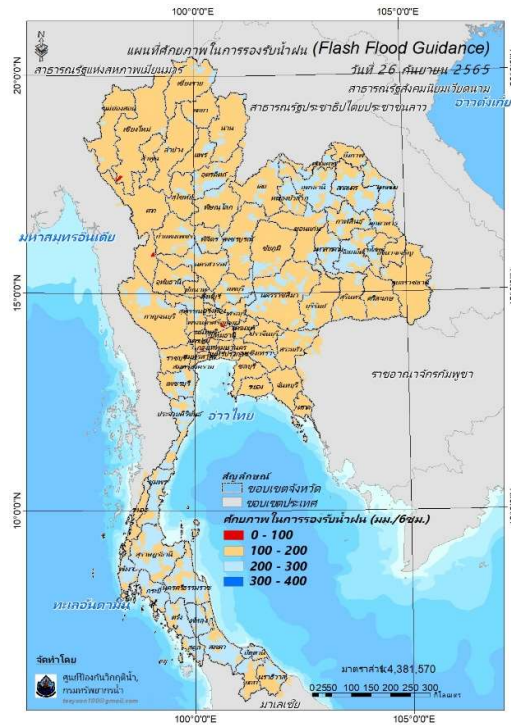
(20 – 26 ก.ย. 65)



ปริมาณความชื้นในดิน (MRCFFG)



#### 4) ศักยภาพในการรองรับน้ำฝน FFG (Flash Flood Guidance)



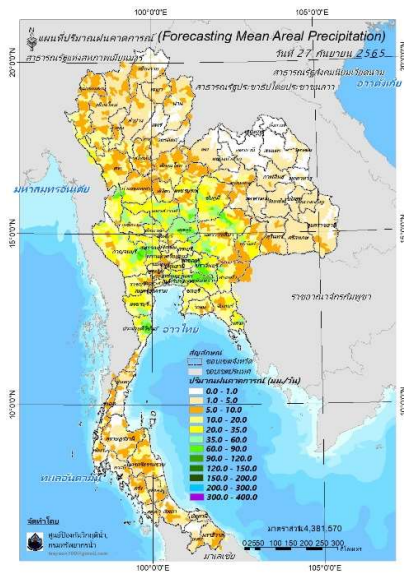
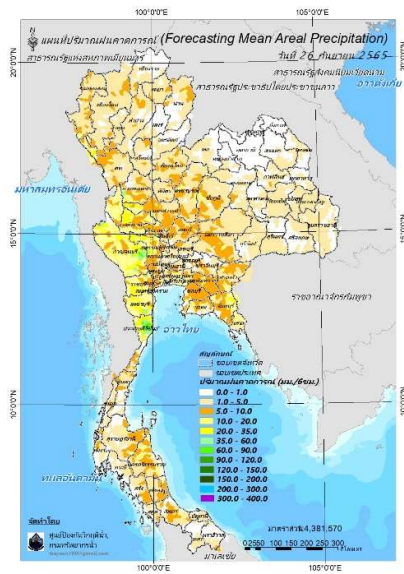
โดยศักยภาพในการรองรับน้ำฝนของพื้นที่จังหวัดเชียงใหม่ และตาก สามารถรองรับปริมาณฝนได้น้อยกว่า 100 มม./6ชม

FFG หมายถึง ค่าความสามารถในการรองรับปริมาณฝนของพื้นที่นั้นๆ ก่อนที่จะเกิดสภาวะน้ำล้นตลิ่งที่จุดออกของปลายพื้นที่ โดยค่า FFG 06-hr หมายถึง ปริมาณฝนที่จะส่งผลให้เกิดสภาวะน้ำล้นตลิ่งที่ปลายลุ่มน้ำในอีก 6 ชั่วโมงข้างหน้า (มม./6ชม.)

#### 5) ปริมาณฝนคาดการณ์ล่วงหน้า

ปริมาณฝนคาดการณ์ในวันที่ 26 กันยายน 2565 เวลา 21.00 น. บริเวณภาคเหนือบางส่วน ภาคตะวันออกเฉียงเหนือ ภาคตะวันตก และภาคใต้บางส่วน จะมีปริมาณฝนสะสม 6 ชั่วโมงข้างหน้า 20 - 35 มม. ส่วนบริเวณจังหวัดกำแพงเพชร สุพรรณบุรี ราชบุรี และเพชรบุรี จะมีปริมาณฝนสะสม 6 ชั่วโมงข้างหน้า 35 - 60 มม. และบริเวณจังหวัดกาญจนบุรี และประจวบคีรีขันธ์ จะมีปริมาณฝนสะสม 6 ชั่วโมงข้างหน้า 60 - 90 มม.

ปริมาณฝนคาดการณ์ในวันที่ 27 กันยายน 2565 เวลา 15.00 น. บริเวณภาคเหนือบางส่วน ภาคตะวันออกเฉียงเหนือ ภาคกลาง ภาคตะวันออก ภาคตะวันตก และภาคใต้บางส่วน จะมีปริมาณฝนสะสม 24 ชั่วโมงข้างหน้า 35 - 60 มม. ส่วนบริเวณจังหวัดตาก กำแพงเพชร เพชรบูรณ์ ชัยภูมิ นครราชสีมา ลพบุรี สุพรรณบุรี นครนายก และประจวบคีรีขันธ์ จะมีปริมาณฝนสะสม 24 ชั่วโมงข้างหน้า 60 - 90 มม. และบริเวณจังหวัดกาญจนบุรี ปราจีนบุรี ฉะเชิงเทรา และสระแก้ว จะมีปริมาณฝนสะสม 24 ชั่วโมงข้างหน้า 90 - 120 มม.



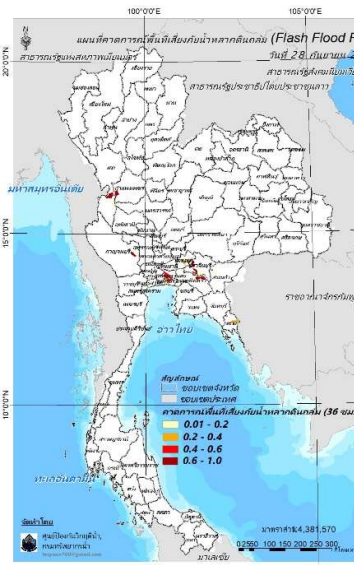
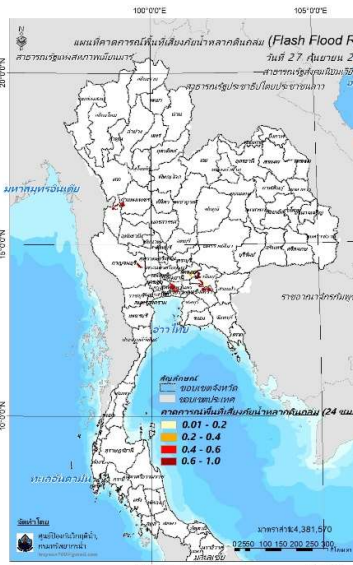
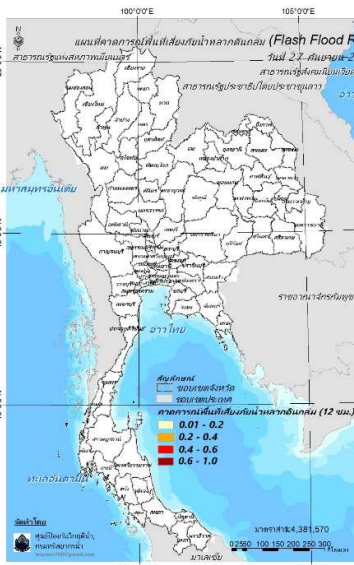
ปริมาณฝนคาดการณ์ในวันที่ 26 กันยายน 2565

ปริมาณฝนคาดการณ์ในวันที่ 27 กันยายน 2565

6) ความเสี่ยงจากน้ำท่วม

- การคาดการณ์พื้นที่เสี่ยงภัยน้ำหลากดินถล่มจากข้อมูล MRCFFGS วันที่ 26 กันยายน 2565 ในอีก 12 ชม. 24 ชม. และ 36 ชม. พบพื้นที่เสี่ยงบริเวณจังหวัดกำแพงเพชร(อ.คลองลาน)จ.ตาก(อ.อุ้มผาง)จ.กาญจนบุรี(อ.ห้วยกระเจา)จ.ปราจีนบุรี(อ.เมือง ศรีมหาโพธิ ศรีมโหสถ)จ.ฉะเชิงเทรา(อ.พนมสารคาม สนามชัยเขต)จ.สระแก้ว(อ.เมือง)

แผนที่แสดงการคาดการณ์พื้นที่เสี่ยงภัยน้ำหลากดินถล่ม วันที่ 26 กันยายน 2565



วันที่ 27 ก.ย. 2565 (03:00 น.)

วันที่ 27 ก.ย. 2565 (15:00 น.)

วันที่ 28 ก.ย. 2565 (03:00 น.)

คำแนะนำ: ข้อมูลดังกล่าวเป็นการคาดการณ์พื้นที่เสี่ยงภัยน้ำหลาก โดยอาศัยข้อมูลปริมาณฝนจากดาวเทียม ดังนั้นรายงานฉบับนี้ควรใช้งานควบคู่ไปกับการตรวจวัดปริมาณฝนจริงภาคสนาม และข้อมูลจากเรดาร์เพื่อประกอบการตัดสินใจ

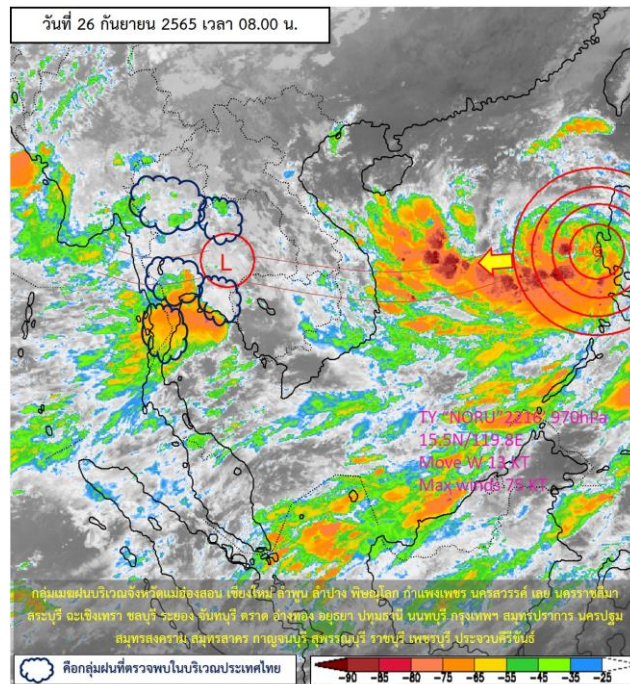
รายงานสถานการณ์น้ำ  
รายลุ่มน้ำ



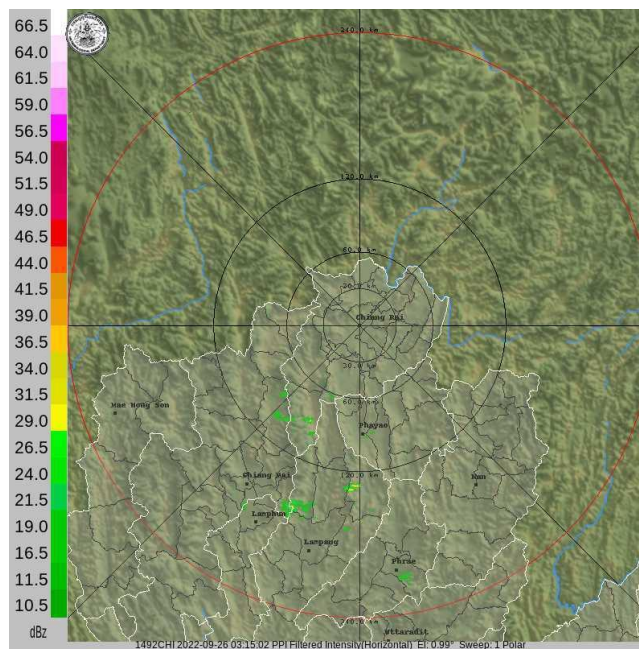




## รายงานสถานการณ์ลุ่มน้ำกกและโขงเหนือ วันที่ 26 กันยายน 2565



ภาพถ่ายดาวเทียม



เรดาร์ตรวจอากาศ

ภาพดาวเทียม : กลุ่มเมฆฝนบริเวณจังหวัดแม่ฮ่องสอน เชียงใหม่ ลำพูน ลำปาง พิจิตร โลก อำแพงเพชร นครสวรรค์ เลย นครราชสีมา สระบุรี ฉะเชิงเทรา ชลบุรี ระยอง จันทบุรี ตราด อ่างทอง ออยุธยา ปทุมธานี นนทบุรี กรุงเทพฯ สมุทรปราการ นครปฐม สมุทรสงคราม สมุทรสาคร กาญจนบุรี สุพรรณบุรี ราชบุรี เพชรบุรี ประจวบคีรีขันธ์

ภาพเรดาร์ : เวลา 08.00 น. พบกลุ่มเมฆฝนบริเวณจังหวัดเชียงใหม่ เชียงราย ลำปาง





# ระบบติดตามสถานการณ์น้ำทางไกลอัตโนมัติ

ศูนย์ป้องกันวิกฤติน้ำ กรมทรัพยากรน้ำ กระทรวงทรัพยากรธรรมชาติและสิ่งแวดล้อม

180/3 ถนนพระรามที่ 6 ซอย 34 แขวงสามเสนใน เขตพญาไท กรุงเทพมหานคร 10400 โทรศัพท์ 0 2271 6000

<http://tele-kokkhong.dwr.go.th>



## รายงานสถานการณ์ลุ่มน้ำกกและโขงเหนือ วันที่ 26 กันยายน 2565

### 2) สรุปสถานการณ์ฝน

สรุปสถานการณ์ฝนในพื้นที่ลุ่มน้ำกกและโขงเหนือ จากข้อมูลตรวจวัดปริมาณน้ำฝนของสถานีโทรมาตรของระบบติดตามสถานการณ์น้ำทางไกลอัตโนมัติ กรมทรัพยากรน้ำ สหสม 24 ชั่วโมง ระหว่างวันที่ 25 กันยายน 2565 เวลา 07:00 น. ถึงวันที่ 26 กันยายน 2565 เวลา 07:00 น. และข้อมูลคาดการณ์ปริมาณน้ำฝนสหสม ดังแสดงในตารางนี้

สถานีโทรมาตร	ที่ตั้ง	ปริมาณฝนตรวจวัดสะสม (มม.)			ปริมาณฝนคาดการณ์ล่วงหน้า (มม.)		
		ฝนเมื่อวาน	ฝน 2 วัน	ฝน 3 วัน	วันนี้	1 วัน	2 วัน
TC030226 โรงเรียนไชยปราการ	ต.หนองบัว อ.ไชยปราการ จ.เชียงใหม่	27.50	0.00	0.00	27.50	0.00	0.00
TC030114 สะพานพ่อขุนเม็งรายมหาราช	ต.แม่ยาว อ.เมืองเชียงราย จ.เชียงราย	24.50	0.00	0.00	24.50	0.00	0.00
TC030317 สะพานบ้านสันมะเค็ด	ต.เวียงกาหลง อ.เวียงป่าเป้า จ.เชียงราย	32.00	0.00	0.00	32.00	0.00	0.00
TC020510 โรงเรียนอนุบาลดอกคำใต้ (ชุมชนสันช้างหิน)	ต.บุญเกิด อ.ดอกคำใต้ จ.พะเยา	0.50	0.00	0.00	0.50	0.00	0.00
TC020511 โรงเรียนบ้านร่องปอ	ต.ตงเจน อ.ภูพาน จ.พะเยา	0.00	0.00	0.00	0.00	0.00	0.00
TC020603 โรงเรียนบ้านหนองบัว	ต.เมืองพาน อ.พาน จ.เชียงราย	17.50	0.00	0.00	17.50	0.00	0.00
TC020512 สะพานพระธรรมมิกราช	ต.ห้วยลาน อ.ดอกคำใต้ จ.พะเยา	0.50	0.00	0.00	0.50	0.00	0.00
TC020705 โรงเรียนบ้านห้วยวน (เขียงค่านาคโรวาท)	ต.ห้วยวน อ.เขียงคำ จ.พะเยา	15.00	0.00	0.00	15.00	0.00	0.00
TC020805 สะพานบ้านป่าช้า	ต.เม็งราย อ.พญาเม็งราย จ.เชียงราย	0.00	0.00	0.00	0.00	0.00	0.00
TC020309 สะพานบ้านแม่คำสบปิน	ต.แม่คำ อ.แม่จัน จ.เชียงราย	2.00	0.00	0.00	2.00	0.00	0.00
STN0001 บ้านห้วยเฮียน	ต.เวียง อ.ฝาง จ.เชียงใหม่	43.00	45.50	58.00	43.00	0.00	0.00
STN0007 บ้านชาแห่่ง	ต.เทอดไท อ.แม่ฟ้าหลวง จ.เชียงราย	3.00	5.00	8.00	2.50	0.00	0.00
STN0008 บ้านรวมมิตร	ต.แม่ยาว อ.เมืองเชียงราย จ.เชียงราย	31.00	32.00	58.00	31.00	0.00	0.00
STN0009 บ้านปางสา	ต.ป่าตึง อ.แม่จัน จ.เชียงราย	12.00	12.00	30.50	12.00	0.00	0.00
STN0010 บ้านหมูเซอปากกล้วย	ต.แม่ฟ้าหลวง อ.แม่ฟ้าหลวง จ.เชียงราย	1.00	1.50	3.00	1.00	0.00	0.00
STN0012 บ้านดอยช้าง	ต.วาวี อ.แม่สรวย จ.เชียงราย	11.50	11.50	31.00	11.50	0.00	0.00
STN0013 บ้านห้วยสลัก	ต.ป่าแดด อ.แม่สรวย จ.เชียงราย	37.50	56.00	74.50	31.00	0.00	0.00
STN0014 บ้านแม่ปอน	ต.บ้านหลวง อ.จอมทอง จ.เชียงใหม่	14.00	82.00	142.00	6.00	0.00	0.00





# ระบบติดตามสถานการณ์น้ำทางไกลอัตโนมัติ

ศูนย์ป้องกันวิกฤติน้ำ กรมทรัพยากรน้ำ กระทรวงทรัพยากรธรรมชาติและสิ่งแวดล้อม

180/3 ถนนพระรามที่ 6 ซอย 34 แขวงสามเสนใน เขตพญาไท กรุงเทพมหานคร 10400 โทรศัพท์ 0 2271 6000

<http://tele-kokkhong.dwr.go.th>



## รายงานสถานการณ์ลุ่มน้ำกกและโขงเหนือ วันที่ 26 กันยายน 2565

สถานีโทรมาตร	ที่ตั้ง	ปริมาณฝนตรวจวัดสะสม (มม.)			ปริมาณฝนคาดการณ์ ล่วงหน้า (มม.)		
		ฝนเมื่อวาน	ฝน 2 วัน	ฝน 3 วัน	วันนี้	1 วัน	2 วัน
STN0017 บ้านแม่ปูนล่าง	ต.เวียง อ.เวียงป่าเป้า จ.เชียงราย	44.50	46.50	58.50	29.00	0.00	0.00
STN0021 บ้านหัวฝาย	ต.ศรีดงเย็น อ.ไชยปราการ จ.เชียงใหม่	41.00	44.00	56.00	41.00	0.00	0.00
STN0023 บ้านหนองหอย	ต.โป่งแยง อ.แมริม จ.เชียงใหม่	21.50	51.00	59.00	1.00	0.00	0.00
STN0025 บ้านคอนชัย	ต.แม่ทา อ.แม่ออน จ.เชียงใหม่	4.50	49.00	50.00	3.00	0.00	0.00
STN0026 บ้านสบวาก	ต.แม่่นาจร อ.แม่แจ่ม จ.เชียงใหม่	7.00	50.50	64.00	2.50	0.00	0.00
STN0027 บ้านห้วยป่าซาง	ต.กีดช้าง อ.แม่แตง จ.เชียงใหม่	13.50	56.00	61.50	4.00	0.00	0.00
STN0028 บ้านปางหก	ต.อินทขิล อ.แม่แตง จ.เชียงใหม่	22.50	43.00	53.00	8.00	0.00	0.00
STN0034 บ้านผาใต้	ต.แม่นาวาง อ.แม่สาย จ.เชียงใหม่	44.00	45.00	85.50	44.00	0.00	0.00
STN0039 บ้านห้วยหล่อดูก	ต.แม่ตื่น อ.อมก๋อย จ.เชียงใหม่	79.00	94.00	104.50	10.00	0.00	0.00
STN0043 บ้านแม่แวน	ต.บ่อสลี อ.ฮอด จ.เชียงใหม่	35.50	43.50	55.50	24.00	0.00	0.00
STN0045 บ้านปางยาง	ต.บ้านปาง อ.หางดง จ.เชียงใหม่	24.50	96.50	104.50	0.50	0.00	0.00
STN0046 บ้านห้วยห่าน	ต.ปอ อ.เวียงแก่น จ.เชียงราย	2.00	2.00	19.50	2.00	0.00	0.00
STN0051 บ้านยาง	ต.แม่งอน อ.ฝาง จ.เชียงใหม่	29.50	30.00	67.50	28.00	0.00	0.00
STN0075 บ้านห้วยไทรง	ต.น้ำบ่อหลวง อ.สันป่าตอง จ.เชียงใหม่	11.00	67.50	84.50	0.50	0.00	0.00
STN0084 บ้านหลวงเมืองคอง	ต.เมืองคอง อ.เชียงดาว จ.เชียงใหม่	21.00	39.00	63.50	17.00	0.00	0.00
STN0122 บ้านแม่โถหลวง	ต.บ่อสลี อ.ฮอด จ.เชียงใหม่	29.00	44.00	62.50	11.00	0.00	0.00
STN0182 บ้านกองแหะ	ต.โป่งแยง อ.แมริม จ.เชียงใหม่	30.50	130.50	143.50	5.50	0.00	0.00
STN0183 บ้านแม่แสลป	ต.แม่สลองใน อ.แม่ฟ้าหลวง จ.เชียงราย	4.50	4.50	42.50	4.50	0.00	0.00
STN0190 บ้านคอยมด	ต.แม่เจดีย์ใหม่ อ.เวียงป่าเป้า จ.เชียงราย	41.00	41.00	42.00	12.50	0.00	0.00
STN0193 บ้านพญาไพรเล่ามา	ต.เทอดไทย อ.แม่ฟ้าหลวง จ.เชียงราย	4.50	4.50	12.00	3.50	0.00	0.00
STN0194 บ้านอาโก้	ต.เทอดไทย อ.แม่ฟ้าหลวง จ.เชียงราย	2.50	8.50	15.00	1.50	0.00	0.00
STN0195 บ้านสันติคีรี	ต.แม่สลองนอก อ.แม่ฟ้าหลวง จ.เชียงราย	8.50	8.50	81.00	8.50	0.00	0.00
STN0196 บ้านแม่มอญ	ต.ห้วยชมภู อ.เมืองเชียงราย จ.เชียงราย	20.50	21.00	61.50	20.50	0.00	0.00
STN0197 บ้านห้วยขมนอก	ต.แม่ยาว อ.เมืองเชียงราย จ.เชียงราย	19.50	22.50	65.50	19.50	0.00	0.00



# ระบบติดตามสถานการณ์น้ำทางไกลอัตโนมัติ

ศูนย์ป้องกันวิกฤติน้ำ กรมทรัพยากรน้ำ กระทรวงทรัพยากรธรรมชาติและสิ่งแวดล้อม

180/3 ถนนพระรามที่ 6 ซอย 34 แขวงสามเสนใน เขตพญาไท กรุงเทพมหานคร 10400 โทรศัพท์ 0 2271 6000

<http://tele-kokkhong.dwr.go.th>



## รายงานสถานการณ์ลุ่มน้ำกกและโขงเหนือ วันที่ 26 กันยายน 2565

สถานีโทรมาตร	ที่ตั้ง	ปริมาณฝนตรวจวัดสะสม (มม.)			ปริมาณฝนคาดการณ์ ล่วงหน้า (มม.)		
		ฝนเมื่อวาน	ฝน 2 วัน	ฝน 3 วัน	วันนี้	1 วัน	2 วัน
STN0198 บ้านห้วยกล้า	ต.วาวิ อ.แม่สรวย จ.เชียงราย	7.00	8.00	51.00	7.00	0.00	0.00
STN0201 บ้านขุนแจ	ต.แม่แว่น อ.พร้าว จ.เชียงใหม่	8.50	14.50	20.00	7.50	0.00	0.00
STN0202 บ้านปางอั้น	ต.ป่าเมี่ยง อ.ดอยสะเก็ด จ.เชียงใหม่	19.50	39.00	40.50	5.50	0.00	0.00
STN0230 บ้านท่าข้าม	ต.แม่ท่า อ.กึ่ง อ.แม่ฮอน จ.เชียงใหม่	18.00	19.50	20.00	17.00	0.00	0.00
STN0231 บ้านผาฮี้ (อาข่า)	ต.โป่งงาม อ.แม่สาย จ.เชียงราย	0.50	0.50	0.50	0.50	0.00	0.00
STN0233 บ้านห้วยยาโน	ต.ป่าตึง อ.แม่จัน จ.เชียงราย	5.50	5.50	13.00	5.50	0.00	0.00
STN0234 บ้านผาแตก	ต.ท่าข้าวเปลือก อ.แม่จัน จ.เชียงราย	6.00	6.00	6.50	6.00	0.00	0.00
STN0238 บ้านผาตั้ง	ต.ปอ อ.เวียงแก่น จ.เชียงราย	4.00	4.50	15.50	4.00	0.00	0.00
STN0242 บ้านฮวก	ต.ภูซาง อ.ภูซาง จ.พะเยา	31.00	31.50	52.00	31.00	0.00	0.00
STN0243 บ้านตันผึ่ง	ต.ร่มเย็น อ.เชียงคำ จ.พะเยา	24.00	24.00	53.50	23.50	0.00	0.00
STN0244 บ้านน้ำลาว	ต.แม่ลาว อ.เชียงคำ จ.พะเยา	18.50	18.50	66.50	17.50	0.00	0.00
STN0245 บ้านกาญจนนา	ต.แม่ลาว อ.เชียงคำ จ.พะเยา	3.00	5.50	35.50	3.00	0.00	0.00
STN0249 บ้านโป่งไฮ	ต.แม่สาว อ.แม่ฮอน จ.เชียงใหม่	44.00	44.50	59.50	44.00	0.00	0.00
STN0250 บ้านเด่นฮ่อม	ต.บ่อแก้ว อ.สะเมิง จ.เชียงใหม่	28.00	48.00	68.50	25.00	0.00	0.00
STN0251 บ้านห้วยน้ำจาง	ต.บ่อแก้ว อ.สะเมิง จ.เชียงใหม่	29.00	84.00	88.50	8.50	0.00	0.00
STN0253 บ้านขุนแปะ	ต.บ้านแปะ อ.จอมทอง จ.เชียงใหม่	8.00	29.50	36.50	7.50	0.00	0.00
STN0255 บ้านหลวง	ต.แม่ฮอน อ.ฝาง จ.เชียงใหม่	40.00	41.00	64.50	39.00	0.00	0.00
STN0280 บ้านห้วยชมภู	ต.ห้วยชมภู อ.เมืองเชียงราย จ.เชียงราย	47.50	53.50	102.50	45.50	0.00	0.00
STN0309 บ้านนาไคร้	ต.ยางเปียง อ.อมก๋อย จ.เชียงใหม่	33.50	48.50	74.50	23.50	0.00	0.00
STN0310 บ้านมูเซอ	ต.ม่อนจอง อ.อมก๋อย จ.เชียงใหม่	44.50	75.00	111.50	23.50	0.00	0.00
STN0312 บ้านขุนลาว	ต.แม่เจดีย์ใหม่ อ.เวียงป่าเป้า จ.เชียงราย	27.00	28.00	37.00	8.50	0.00	0.00
STN0313 บ้านหัวฝาย	ต.บ้านดู่ อ.เมืองเชียงราย จ.เชียงราย	23.00	23.00	39.00	22.50	0.00	0.00
STN0314 บ้านปางกลาง	ต.วาวิ อ.แม่สรวย จ.เชียงราย	3.50	3.50	6.50	3.50	0.00	0.00
STN0315 บ้านดอยล้าน	ต.วาวิ อ.แม่สรวย จ.เชียงราย	42.50	42.50	73.50	42.50	0.00	0.00



# ระบบติดตามสถานการณ์น้ำทางไกลอัตโนมัติ

ศูนย์ป้องกันวิกฤติน้ำ กรมทรัพยากรน้ำ กระทรวงทรัพยากรธรรมชาติและสิ่งแวดล้อม

180/3 ถนนพระรามที่ 6 ซอย 34 แขวงสามเสนใน เขตพญาไท กรุงเทพมหานคร 10400 โทรศัพท์ 0 2271 6000

<http://tele-kokkhong.dwr.go.th>



## รายงานสถานการณ์ลุ่มน้ำกกและโขงเหนือ วันที่ 26 กันยายน 2565

สถานีโทรมาตร	ที่ตั้ง	ปริมาณฝนตรวจวัดสะสม (มม.)			ปริมาณฝนคาดการณ์ล่วงหน้า (มม.)		
		ฝนเมื่อวาน	ฝน 2 วัน	ฝน 3 วัน	วันนี้	1 วัน	2 วัน
STN0344 บ้านปางมะโอ	ต.ผาช้างน้อย อ.ปง จ.พะเยา	21.50	22.00	75.00	21.50	0.00	0.00
STN0360 บ้านหลวง	ต.ศรี่ง อ.เชียงของ จ.เชียงราย	0.50	3.50	5.00	0.50	0.00	0.00
STN0361 บ้านแคววัวคำ	ต.แม่ยาว อ.เมืองเชียงราย จ.เชียงราย	2.50	2.50	36.00	2.00	0.00	0.00
STN0363 บ้านห้วยล้าน	ต.แม่สรวย อ.แม่สรวย จ.เชียงราย	37.50	37.50	62.50	37.00	0.00	0.00
STN0381 บ้านป่าซางพัฒนา	ต.แม่เจดีย์ อ.เวียงป่าเป้า จ.เชียงราย	44.00	60.50	63.50	12.00	0.00	0.00
STN0384 บ้านราษฎร์รักดี	ต.ตับเต่า อ.เทิง จ.เชียงราย	8.50	9.50	24.00	8.50	0.00	0.00
STN0385 บ้านบ่อแสง	ต.แม่ต๋ำ อ.พญาเม็งราย จ.เชียงราย	2.50	2.50	4.50	2.50	0.00	0.00
STN0386 บ้านขุนห้วยแม่เปา	ต.แม่เปา อ.พญาเม็งราย จ.เชียงราย	9.00	9.00	16.50	9.00	0.00	0.00
STN0387 บ้านนาเจริญ	ต.แม่เปา อ.พญาเม็งราย จ.เชียงราย	36.00	36.00	54.50	36.00	0.00	0.00
STN0388 บ้านตาดควัน	ต.ป่าซาง อ.เวียงเชียงรุ้ง จ.เชียงราย	0.50	0.50	2.00	0.50	0.00	0.00
STN0390 บ้านวังลาว	ต.เวียง อ.เชียงแสน จ.เชียงราย	1.00	2.00	2.50	0.50	0.00	0.00
STN0391 บ้านจอมกิตติ	ต.เวียง อ.เชียงแสน จ.เชียงราย	1.00	1.00	1.00	1.00	0.00	0.00
STN0393 บ้านห้วยเฮี้ย	ต.ศรีถ้อย อ.แม่สรวย จ.เชียงราย	41.00	41.00	50.00	41.00	0.00	0.00
STN0394 บ้านห้วยน้ำอุ่น	ต.วาปี อ.แม่สรวย จ.เชียงราย	36.50	36.50	58.00	36.50	0.00	0.00
STN0395 บ้านห้วยมะแกง	ต.ป่าแดด อ.แม่สรวย จ.เชียงราย	25.00	25.50	37.00	22.50	0.00	0.00
STN0397 บ้านบ่อทอง	ต.ท่าสุด อ.เมืองเชียงราย จ.เชียงราย	7.00	7.00	14.50	7.00	0.00	0.00
STN0398 บ้านห้วยล้าน	ต.แม่สลองใน อ.แม่ฟ้าหลวง จ.เชียงราย	2.50	2.50	3.00	2.50	0.00	0.00
STN0399 บ้านร่มโพธิ์เงิน	ต.ปอ อ.เวียงแก่น จ.เชียงราย	1.50	1.50	2.00	1.50	0.00	0.00
STN0400 บ้านป่าสักงาม	ต.ดงมหาวัน อ.กิงเวียงเชียงรุ้ง จ.เชียงราย	10.50	10.50	11.00	10.50	0.00	0.00
STN0401 บ้านผาเตี๊	ต.แม่สลองใน อ.แม่ฟ้าหลวง จ.เชียงราย	5.00	6.00	32.50	5.00	0.00	0.00
STN0402 บ้านก้อดยาว	ต.แม่ข้าวต้ม อ.เมืองเชียงราย จ.เชียงราย	1.00	1.00	1.00	1.00	0.00	0.00
STN0403 บ้านดอนแก้ว	ต.ท่าก้อ อ.แม่สรวย จ.เชียงราย	23.50	23.50	41.00	23.50	0.00	0.00
STN0405 บ้านห้วยน้ำดัง	ต.กี้ดช้าง อ.แม่แตง จ.เชียงใหม่	18.00	26.50	31.50	14.50	0.00	0.00
STN0406 บ้านดงสามหมื่น	ต.แม่แดด อ.แม่แจ่ม จ.เชียงใหม่	24.00	31.50	40.00	4.50	0.00	0.00





# ระบบติดตามสถานการณ์น้ำทางไกลอัตโนมัติ

ศูนย์ป้องกันวิกฤติน้ำ กรมทรัพยากรน้ำ กระทรวงทรัพยากรธรรมชาติและสิ่งแวดล้อม

180/3 ถนนพระรามที่ 6 ซอย 34 แขวงสามเสนใน เขตพญาไท กรุงเทพมหานคร 10400 โทรศัพท์ 0 2271 6000

<http://tele-kokkhong.dwr.go.th>



## รายงานสถานการณ์ลุ่มน้ำกกและโขงเหนือ วันที่ 26 กันยายน 2565

สถานีโทรมาตร	ที่ตั้ง	ปริมาณฝนตรวจวัดสะสม (มม.)			ปริมาณฝนคาดการณ์ล่วงหน้า (มม.)		
		ฝนเมื่อวาน	ฝน 2 วัน	ฝน 3 วัน	วันนี้	1 วัน	2 วัน
STN0407 บ้านเสาแดง	ต.แจ่มหลวง อ.แม่แจ่ม จ.เชียงใหม่	20.00	27.00	28.00	7.00	0.00	0.00
STN0408 บ้านห้วยฮ่อม	ต.บ้านจันทร์ อ.แม่แจ่ม จ.เชียงใหม่	9.50	17.50	21.50	3.50	0.00	0.00
STN0409 บ้านห้วยบง	ต.บ้านจันทร์ อ.แม่แจ่ม จ.เชียงใหม่	25.50	32.00	35.50	4.50	0.00	0.00
STN0417 บ้านสามสบ	ต.ท่าผา อ.แม่แจ่ม จ.เชียงใหม่	58.50	102.00	128.00	41.00	0.00	0.00
STN0418 บ้านอมลาน	ต.กองแขก อ.แม่แจ่ม จ.เชียงใหม่	10.50	29.50	36.00	10.50	0.00	0.00
STN0423 บ้านถ้ำจ๊อบ	ต.หนองบัว อ.ไชยปราการ จ.เชียงใหม่	22.50	25.00	31.50	20.50	0.00	0.00
STN0425 บ้านเปียงกอก	ต.โป่งน้ำร้อน อ.ฝาง จ.เชียงใหม่	54.50	57.00	71.00	54.50	0.00	0.00
STN0515 บ้านทุ่งไค้	ต.ดอนศิลา อ.เวียงชัย จ.เชียงราย	7.50	7.50	11.50	7.50	0.00	0.00
STN0516 บ้านดอยชมพู	ต.โป่งแพร่ อ.แม่ลาว จ.เชียงราย	40.50	41.00	71.50	40.00	0.00	0.00
STN0518 บ้านห้วยห้วยกปาไซ	ต.แม่สลองใน อ.แม่ฟ้าหลวง จ.เชียงราย	3.00	3.50	14.00	3.00	0.00	0.00
STN0519 บ้านทุ่งมะฝาง	ต.ป่าหุ้ อ.พาน จ.เชียงราย	16.00	16.00	27.00	14.50	0.00	0.00
STN0520 บ้านขุนปวย	ต.แม่วีน อ.แม่วาง จ.เชียงใหม่	5.50	8.00	9.50	3.50	0.00	0.00
STN0522 บ้านแม่ฮ้อใน	ต.แม่่นะ อ.เชียงดาว จ.เชียงใหม่	13.00	38.00	46.50	5.50	0.00	0.00
STN0523 บ้านโป่งถึบโน	ต.เวียง อ.ฝาง จ.เชียงใหม่	94.00	104.00	117.00	68.50	0.00	0.00
STN0525 บ้านปางชุม	ต.ยั้งเมิน อ.สะเมิง จ.เชียงใหม่	27.50	42.00	47.00	15.00	0.00	0.00
STN0583 บ้านนาฟอน	ต.บ่อหลวง อ.ฮอด จ.เชียงใหม่	42.00	60.00	86.00	40.00	0.00	0.00
STN0584 บ้านกองลอย	ต.บ่อสลี อ.ฮอด จ.เชียงใหม่	29.50	57.50	76.00	15.00	0.00	0.00
STN0585 บ้านยางแก้ว	ต.อมก๋อย อ.อมก๋อย จ.เชียงใหม่	3.00	5.00	6.00	1.00	0.00	0.00
STN0586 บ้านแม่สุ่น้อย	ต.แม่สุ่น อ.ฝาง จ.เชียงใหม่	49.50	50.50	126.50	49.50	0.00	0.00
STN0587 บ้านนามน	ต.เมืองแหง อ.เวียงแหง จ.เชียงใหม่	22.00	29.50	30.00	22.00	0.00	0.00
STN0588 บ้านแม่สะ	ต.ป่าแป๋ อ.แม่แตง จ.เชียงใหม่	27.00	31.00	41.00	13.00	0.00	0.00
STN0590 บ้านใหม่ดอนแก้ว	ต.ทาเหนือ อ.แม่ฮอน จ.เชียงใหม่	11.00	50.50	51.50	0.50	0.00	0.00
STN0591 บ้านปางแพน	ต.ป่าเมียง อ.ดอยสะเก็ด จ.เชียงใหม่	15.50	47.50	59.50	1.00	0.00	0.00
STN0592 บ้านขุนวาง	ต.แม่วีน อ.แม่วาง จ.เชียงใหม่	25.50	89.50	115.00	18.00	0.00	0.00



# ระบบติดตามสถานการณ์น้ำทางไกลอัตโนมัติ

ศูนย์ป้องกันวิกฤติน้ำ กรมทรัพยากรน้ำ กระทรวงทรัพยากรธรรมชาติและสิ่งแวดล้อม

180/3 ถนนพระรามที่ 6 ซอย 34 แขวงสามเสนใน เขตพญาไท กรุงเทพมหานคร 10400 โทรศัพท์ 0 2271 6000

<http://tele-kokkhong.dwr.go.th>



## รายงานสถานการณ์ลุ่มน้ำกกและโขงเหนือ วันที่ 26 กันยายน 2565

สถานีโทรมาตร	ที่ตั้ง	ปริมาณฝนตรวจวัดสะสม (มม.)			ปริมาณฝนคาดการณ์ ล่วงหน้า (มม.)		
		ฝนเมื่อวาน	ฝน 2 วัน	ฝน 3 วัน	วันนี้	1 วัน	2 วัน
STN0600 บ้านแม่ต๋อบ	ต.โป่งทุ่ง อ.ดอยเต่า จ.เชียงใหม่	50.50	76.00	104.50	29.50	0.00	0.00
STN0601 บ้านเมืองนะ	ทต.เมืองนะ อ.เชียงดาว จ.เชียงใหม่	32.00	36.50	38.50	31.50	0.00	0.00
STN0602 บ้านนาหวาย	ทต.เมืองนะ อ.เชียงดาว จ.เชียงใหม่	22.50	22.50	34.00	22.50	0.00	0.00
STN0604 บ้านห้วยจะคำน	ทต.ปิงโค้ง อ.เชียงดาว จ.เชียงใหม่	25.00	25.00	33.50	25.00	0.00	0.00
STN0605 บ้านปางมะกง	ทต.ปิงโค้ง อ.เชียงดาว จ.เชียงใหม่	27.00	27.00	29.50	18.50	0.00	0.00
STN0606 บ้านแกน้อย	ทต.เมืองนะ อ.เชียงดาว จ.เชียงใหม่	27.00	27.00	31.50	27.00	0.00	0.00
STN0607 บ้านตีนธาตุ	ต.ป่าไผ่ อ.พร้าว จ.เชียงใหม่	49.50	50.00	55.50	36.00	0.00	0.00
STN0608 บ้านแม่เตาดิน	ต.ห้วยแก้ว อ.แม่ฮ่องสอน จ.เชียงใหม่	17.00	61.00	80.00	1.00	0.00	0.00
STN0610 บ้านหัวแม่คำ	ต.แม่สลองใน อ.แม่ฟ้าหลวง จ.เชียงราย	4.50	4.50	17.00	4.50	0.00	0.00
STN0611 บ้านร่องหัวฝาย	ต.ห้วยซ้อ อ.เชียงของ จ.เชียงราย	2.00	2.00	3.50	2.00	0.00	0.00
STN0612 บ้านหนองเขียว	ต.แม่กรณ์ อ.เมืองเชียงราย จ.เชียงราย	32.00	32.00	44.00	32.00	0.00	0.00
STN0613 บ้านปางริมกรณ์	ต.แม่กรณ์ อ.เมืองเชียงราย จ.เชียงราย	2.00	2.00	3.00	2.00	0.00	0.00
STN0615 บ้านนางแลใน (บ้านลิโป้)	ทต.นางแล อ.เมืองเชียงราย จ.เชียงราย	9.50	9.50	18.50	9.50	0.00	0.00
STN0616 บ้านสันติสุข (บ้านกิวสะไต)	ต.ป่าตึง อ.แม่จัน จ.เชียงราย	14.00	17.00	75.50	14.00	0.00	0.00
STN0617 บ้านห้วยน้ำมา	ทต.เวียงสรวย อ.แม่สรวย จ.เชียงราย	27.50	27.50	67.50	27.50	0.00	0.00
STN0618 บ้านห้วยชมภู (บ้านป่าคาหลวง)	ต.ท่าก้อ อ.แม่สรวย จ.เชียงราย	44.50	48.00	57.00	44.50	0.00	0.00
STN0620 บ้านแม่ปูนหลวง	ต.เวียง อ.เวียงป่าเป้า จ.เชียงราย	38.00	41.50	50.50	28.00	0.00	0.00
STN0621 บ้านพิทักษ์ไทย	ต.ตับเต่า อ.เทิง จ.เชียงราย	13.00	13.00	14.50	13.00	0.00	0.00
STN0622 บ้านปางกล้วยค้าว	ต.ป่าหุง อ.พาน จ.เชียงราย	28.50	29.00	48.00	22.00	0.00	0.00
STN0623 บ้านเวียงสา	ต.สันกลาง อ.พาน จ.เชียงราย	33.00	33.00	33.00	33.00	0.00	0.00
STN0624 บ้านโป่งไฮ	ต.แม่สลองใน อ.แม่ฟ้าหลวง จ.เชียงราย	3.50	3.50	21.00	3.50	0.00	0.00
STN0625 บ้านใหม่เจริญไพร	ต.ฝายกวาง อ.เชียงคำ จ.พะเยา	10.00	14.50	58.50	9.00	0.00	0.00
STN0626 บ้านสบสา	ต.ร่มเย็น อ.เชียงคำ จ.พะเยา	18.50	18.50	22.50	18.00	0.00	0.00
STN0627 บ้านสา	ต.ทุ่งกล้วย อ.ภูซาง จ.พะเยา	28.50	28.50	28.50	28.50	0.00	0.00



# ระบบติดตามสถานการณ์น้ำทางไกลอัตโนมัติ

ศูนย์ป้องกันวิกฤติน้ำ กรมทรัพยากรน้ำ กระทรวงทรัพยากรธรรมชาติและสิ่งแวดล้อม

180/3 ถนนพระรามที่ 6 ซอย 34 แขวงสามเสนใน เขตพญาไท กรุงเทพมหานคร 10400 โทรศัพท์ 0 2271 6000

<http://tele-kokkhong.dwr.go.th>



## รายงานสถานการณ์ลุ่มน้ำกกและโขงเหนือ วันที่ 26 กันยายน 2565

สถานีโทรมาตร	ที่ตั้ง	ปริมาณฝนตรวจวัดสะสม (มม.)			ปริมาณฝนคาดการณ์ล่วงหน้า (มม.)		
		ฝนเมื่อวาน	ฝน 2 วัน	ฝน 3 วัน	วันนี้	1 วัน	2 วัน
STN0788 บ้านสองธาร	ต.บ้านทับ อ.แม่แจ่ม จ.เชียงใหม่	15.00	41.50	53.00	2.00	0.00	0.00
STN0789 บ้านห้วยโป่งผาลาด	ต.แม่เจดีย์ใหม่ อ.เวียงป่าเป้า จ.เชียงราย	30.50	48.00	49.50	11.00	0.00	0.00
STN0836 บ้านสามัคคีใหม่	ต.แม่ฟ้าหลวง อ.แม่ฟ้าหลวง จ.เชียงราย	1.50	1.50	2.50	1.50	0.00	0.00
STN0852 บ้านขุนกำลั่ง	ต.ขุนควร อ.ปง จ.พะเยา	35.00	47.50	85.50	8.00	0.00	0.00
STN0853 บ้านปางผักหม	ต.จิม อ.ปง จ.พะเยา	14.50	21.50	66.00	13.00	0.00	0.00
STN0854 บ้านน้ำตัม	ต.ผาช้างน้อย อ.ปง จ.พะเยา	9.00	15.50	44.50	7.50	0.00	0.00
STN0856 บ้านหนองเลา	ต.ภูซาง อ.ภูซาง จ.พะเยา	39.00	39.00	44.50	39.00	0.00	0.00
STN0857 บ้านแม่ต๋อมใน	ต.สันป่าม่วง อ.เมืองพะเยา จ.พะเยา	17.50	25.00	51.00	10.00	0.00	0.00
STN0858 บ้านห้วยข้าวก่าเหนือ	ต.ห้วยข้าวก่า อ.จุน จ.พะเยา	9.50	9.50	25.00	7.50	0.00	0.00
STN0859 บ้านน้ำปุก	ต.ขุนควร อ.ปง จ.พะเยา	15.00	32.00	43.50	13.50	0.00	0.00
STN0865 บ้านพนาสวรรค์	ต.แม่ยาว อ.เมืองเชียงราย จ.เชียงราย	1.00	30.00	63.00	1.00	0.00	0.00
STN0866 บ้านดอนงาม	ต.โชคชัย อ.ดอยหลวง จ.เชียงราย	1.00	1.00	12.00	1.00	0.00	0.00
STN0867 บ้านห้วยต่าง	ต.ป่าตึง อ.แม่จัน จ.เชียงราย	2.50	29.50	47.00	2.50	0.00	0.00
STN0868 บ้านศรีดอนชัย	ต.ป่าแงะ อ.ป่าแดด จ.เชียงราย	32.50	32.50	109.50	31.50	0.00	0.00
STN0869 บ้านขุนต้า	ต.ตับเต่า อ.เทิง จ.เชียงราย	31.00	31.50	43.00	31.00	0.00	0.00
STN0872 บ้านโป่งน้ำร้อน	ต.ดอยฮาง อ.เมืองเชียงราย จ.เชียงราย	30.50	30.50	59.00	30.50	0.00	0.00
STN0889 บ้านสบงาย	ต.เมืองงาย อ.เชียงดาว จ.เชียงใหม่	20.50	20.50	28.00	18.50	0.00	0.00
STN0890 บ้านตันลาน	ต.สบเปิง อ.แม่แตง จ.เชียงใหม่	26.50	60.50	118.50	1.00	0.00	0.00
STN0893 บ้านเปียงหลวง	ต.เปียงหลวง อ.เวียงแหง จ.เชียงใหม่	17.50	18.50	20.50	17.50	0.00	0.00
STN0916 บ้านผาแล	ต.ปอ อ.เวียงแก่น จ.เชียงราย	3.50	17.00	22.50	3.50	0.00	0.00
STN0917 บ้านแม่สรวย	ต.แม่สรวย อ.แม่สรวย จ.เชียงราย	38.00	38.00	60.00	36.50	0.00	0.00
STN0918 บ้านกองลม	ต.เมืองแหง อ.เวียงแหง จ.เชียงใหม่	9.00	9.00	10.50	9.00	0.00	0.00
STN0920 บ้านท่าปู	ต.แม่นางาว อ.แม่สาย จ.เชียงใหม่	43.50	43.50	66.50	43.50	0.00	0.00
STN0923 บ้านกองซากหลวง	ต.สะเมิงใต้ อ.สะเมิง จ.เชียงใหม่	18.50	47.00	60.00	2.00	0.00	0.00





# ระบบติดตามสถานการณ์น้ำทางไกลอัตโนมัติ

ศูนย์ป้องกันวิกฤติน้ำ กรมทรัพยากรน้ำ กระทรวงทรัพยากรธรรมชาติและสิ่งแวดล้อม

180/3 ถนนพระรามที่ 6 ซอย 34 แขวงสามเสนใน เขตพญาไท กรุงเทพมหานคร 10400 โทรศัพท์ 0 2271 6000

<http://tele-kokkhong.dwr.go.th>



## รายงานสถานการณ์ลุ่มน้ำกกและโขงเหนือ วันที่ 26 กันยายน 2565

สถานีโทรมาตร	ที่ตั้ง	ปริมาณฝนตรวจวัดสะสม (มม.)			ปริมาณฝนคาดการณ์ ล่วงหน้า (มม.)		
		ฝนเมื่อวาน	ฝน 2 วัน	ฝน 3 วัน	วันนี้	1 วัน	2 วัน
STN0931 บ้านกลาง	ต.เชียงม่วน อ.เชียงม่วน จ.พะเยา	3.00	22.00	22.50	2.50	0.00	0.00
STN0932 บ้านสบขาม	ต.ขุนควร อ.ปง จ.พะเยา	56.00	112.00	179.50	55.00	0.00	0.00
STN1076 บ้านใหม่สุขสันต์	ต.แม่ลอย อ.เทิง จ.เชียงราย	14.50	14.50	31.50	9.50	0.00	0.00
STN1077 บ้านเนินสมบุรณ์	ต.ห้วยซ้อ อ.เชียงของ จ.เชียงราย	4.00	4.00	4.00	4.00	0.00	0.00
STN1084 บ้านไตรสรวาคม	ต.ปิงโค้ง อ.เชียงดาว จ.เชียงใหม่	24.00	24.00	27.00	21.00	0.00	0.00
STN1103 บ้านถ้ำ	ต.เชียงดาว อ.เชียงดาว จ.เชียงใหม่	28.50	28.50	35.50	10.00	0.00	0.00
STN1104 บ้านป่าสักงาม	ต.ลวงเหนือ อ.ดอยสะเก็ด จ.เชียงใหม่	47.50	85.50	120.50	1.00	0.00	0.00
STN1106 บ้านไชยงาม	ต.แม่แวน อ.พร้าว จ.เชียงใหม่	19.50	24.50	38.50	17.00	0.00	0.00
STN1110 บ้านแม่หวาน	ต.ป่าเมี่ยง อ.ดอยสะเก็ด จ.เชียงใหม่	6.50	22.00	36.00	0.50	0.00	0.00
STN1112 บ้านแม่ใจ	ต.บ้านเป้า อ.แม่แตง จ.เชียงใหม่	18.00	48.50	64.50	7.50	0.00	0.00
STN1113 บ้านป่าฮืน	ต.บ้านโป่ง อ.พร้าว จ.เชียงใหม่	27.00	32.50	35.50	20.00	0.00	0.00
STN1115 บ้านอังกาย	ต.ยังเมิน อ.สะเมิง จ.เชียงใหม่	15.00	27.50	35.00	6.50	0.00	0.00
STN1116 บ้านแพะแม่แฝกใหม่	ต.เจดีย์แม่ครัว อ.สันทราย จ.เชียงใหม่	37.00	67.50	89.50	0.50	0.00	0.00
STN1118 บ้านห้วยหก	ต.เมืองแหง อ.เวียงแหง จ.เชียงใหม่	16.00	17.00	20.00	16.00	0.00	0.00
STN1121 บ้านทุ่งบวกข้าว	ต.แม่บึง อ.พร้าว จ.เชียงใหม่	20.50	24.50	35.50	14.50	0.00	0.00
STN1127 บ้านแม่ปะ	ต.สะเมิงเหนือ อ.สะเมิง จ.เชียงใหม่	16.00	30.50	35.00	2.50	0.00	0.00
STN1129 บ้านแม่ใต้	ต.บ่อแก้ว อ.สะเมิง จ.เชียงใหม่	42.50	87.50	91.00	33.00	0.00	0.00
STN1132 บ้านมอล่อง	ต.แม่สลองใน อ.แม่ฟ้าหลวง จ.เชียงราย	3.00	3.00	14.00	3.00	0.00	0.00
STN1142 บ้านแม่ป่ามอก	ต.ปิงโค้ง อ.เชียงดาว จ.เชียงใหม่	28.00	28.50	30.00	26.00	0.00	0.00
STN1143 บ้านแม่แตดน้อย	ต.แม่แตด อ.กัลยาณิวัฒนา จ.เชียงใหม่	21.00	25.00	39.00	12.50	0.00	0.00
STN1146 บ้านดอย	ต.โชคชัย อ.ดอยหลวง จ.เชียงราย	0.50	0.50	0.50	0.50	0.00	0.00
STN1147 บ้านม้งเก่าหลัง	ต.เทอดไทย อ.แม่ฟ้าหลวง จ.เชียงราย	4.00	4.00	8.00	4.00	0.00	0.00
STN1148 บ้านป่าอ้อย	ต.จอมหมอกแก้ว อ.แม่ลาว จ.เชียงราย	13.00	13.00	31.00	13.00	0.00	0.00
STN1150 บ้านดงเจริญ	ต.ป่าอ้อดอนชัย อ.เมืองเชียงราย จ.เชียงราย	7.50	7.50	21.50	7.00	0.00	0.00



# ระบบติดตามสถานการณ์น้ำทางไกลอัตโนมัติ

ศูนย์ป้องกันวิกฤติน้ำ กรมทรัพยากรน้ำ กระทรวงทรัพยากรธรรมชาติและสิ่งแวดล้อม

180/3 ถนนพระรามที่ 6 ซอย 34 แขวงสามเสนใน เขตพญาไท กรุงเทพมหานคร 10400 โทรศัพท์ 0 2271 6000

<http://tele-kokkhong.dwr.go.th>



## รายงานสถานการณ์ลุ่มน้ำกกและโขงเหนือ วันที่ 26 กันยายน 2565

สถานีโทรมาตร	ที่ตั้ง	ปริมาณฝนตรวจวัดสะสม (มม.)			ปริมาณฝนคาดการณ์ ล่วงหน้า (มม.)		
		ฝนเมื่อวาน	ฝน 2 วัน	ฝน 3 วัน	วันนี้	1 วัน	2 วัน
STN1151 บ้านร้องธาร	ต.ศรีดงเย็น อ.ไชยปราการ จ.เชียงใหม่	8.00	12.50	18.50	4.00	0.00	0.00
STN1158 บ้านดงขุน	ต.ธารทอง อ.พาน จ.เชียงราย	0.50	0.50	30.00	0.50	0.00	0.00
STN1159 บ้านผางาม	ต.ผางาม อ.เวียงชัย จ.เชียงราย	10.00	10.00	26.00	10.00	0.00	0.00
STN1168 บ้านแม่ตะละม้ง	ต.แม่แดด อ.กัลยาณิวัฒนา จ.เชียงใหม่	37.50	48.50	58.00	23.50	0.00	0.00
STN1171 บ้านร่มไทย	ต.ท่าตอน อ.แม่สาย จ.เชียงใหม่	28.00	28.00	45.50	28.00	0.00	0.00
STN1180 บ้านกิวลม	ต.บ่อหลวง อ.ฮอด จ.เชียงใหม่	30.00	42.00	79.50	15.00	0.00	0.00
STN1190 บ้านช่างเคิ่ง	ต.บ้านตาล อ.ฮอด จ.เชียงใหม่	39.00	58.00	68.50	27.00	0.00	0.00
STN1222 บ้านแม่เชียงรายบน	ต.พระบาทวังตวง อ.แม่พริก จ.ลำปาง	23.50	75.50	110.00	19.50	0.00	0.00
STN1224 บ้านแม่บวนใต้	ต.โป่งทุ่ง อ.ดอยเต่า จ.เชียงใหม่	44.50	59.00	93.00	27.00	0.00	0.00
STN1292 บ้านแม่หอย	ต.บ้านหลวง อ.จอมทอง จ.เชียงใหม่	23.50	72.50	104.00	7.00	0.00	0.00
STN1304 บ้านปากว้าว	ต.ป่าแดด อ.แม่สรวย จ.เชียงราย	26.00	26.00	35.50	25.50	0.00	0.00
STN1305 บ้านแม่ทวย	ต.ออย อ.ปง จ.พะเยา	28.00	40.00	59.50	10.00	0.00	0.00
STN1306 บ้านแสะ	ต.ควง อ.ปง จ.พะเยา	4.50	5.00	8.00	3.00	0.00	0.00
STN1308 บ้านปางมะกาด	ต.แม่เจดีย์ อ.เวียงป่าเป้า จ.เชียงราย	26.50	35.50	37.50	5.50	0.00	0.00
STN1309 บ้านร้อง	ต.แม่เจดีย์ใหม่ อ.เวียงป่าเป้า จ.เชียงราย	17.50	26.00	26.50	12.50	0.00	0.00
STN1315 บ้านแม่ทะลาย	ต.พระธาตุช้างแกง อ.จุน จ.พะเยา	7.00	9.00	14.50	2.50	0.00	0.00
STN1316 บ้านแม่วังช้าง	ต.พระธาตุช้างแกง อ.จุน จ.พะเยา	15.00	19.00	51.50	11.00	0.00	0.00
STN1321 บ้านคอนแก้ว	ต.โรงช้าง อ.ป่าแดด จ.เชียงราย	15.00	15.00	48.00	12.50	0.00	0.00
STN1322 บ้านแม่แก้วเหนือ	ต.แม่อ้อ อ.พาน จ.เชียงราย	36.00	36.00	68.50	33.50	0.00	0.00
STN1327 บ้านสักพัฒนา	ต.หงส์หิน อ.จุน จ.พะเยา	14.00	14.00	27.00	14.00	0.00	0.00
STN1328 บ้านสันทราย	ต.หงส์หิน อ.จุน จ.พะเยา	16.50	16.50	57.00	16.50	0.00	0.00
STN1334 บ้านจำผักกูด	ต.แม่อ้อ อ.พาน จ.เชียงราย	39.50	39.50	97.50	31.50	0.00	0.00
STN1335 บ้านแม่อ้อใน	ต.แม่อ้อ อ.พาน จ.เชียงราย	16.50	16.50	36.00	16.00	0.00	0.00
STN1339 บ้านสันป่าสัก	ต.แม่นาเรือ อ.เมืองพะเยา จ.พะเยา	22.50	23.50	83.00	7.00	0.00	0.00



# ระบบติดตามสถานการณ์น้ำทางไกลอัตโนมัติ

ศูนย์ป้องกันวิกฤติน้ำ กรมทรัพยากรน้ำ กระทรวงทรัพยากรธรรมชาติและสิ่งแวดล้อม

180/3 ถนนพระรามที่ 6 ซอย 34 แขวงสามเสนใน เขตพญาไท กรุงเทพมหานคร 10400 โทรศัพท์ 0 2271 6000

<http://tele-kokkhong.dwr.go.th>



## รายงานสถานการณ์ลุ่มน้ำกกและโขงเหนือ วันที่ 26 กันยายน 2565

สถานีโทรมาตร	ที่ตั้ง	ปริมาณฝนตรวจวัดสะสม (มม.)			ปริมาณฝนคาดการณ์ ล่วงหน้า (มม.)		
		ฝนเมื่อวาน	ฝน 2 วัน	ฝน 3 วัน	วันนี้	1 วัน	2 วัน
STN1340 บ้านแม่จัวเหนือ	ต.แม่สุก อ.แม่ใจ จ.พะเยา	28.00	51.50	69.50	22.00	0.00	0.00
STN1346 บ้านสันหลวง	ต.แม่เปา อ.พญาเม็งราย จ.เชียงราย	34.50	36.00	38.50	34.50	0.00	0.00
STN1350 บ้านห้วยหม้อ	ต.บ้านตู่ อ.เมืองพะเยา จ.พะเยา	9.50	18.00	52.00	8.00	0.00	0.00
STN1351 บ้านร่องคำตง	ต.แม่่นาเรือ อ.เมืองพะเยา จ.พะเยา	14.50	25.00	35.00	2.50	0.00	0.00
STN1353 บ้านหัวตอย	ต.ท่าสาย อ.เมืองเชียงราย จ.เชียงราย	19.00	19.00	29.50	19.00	0.00	0.00
STN1361 บ้านดง	ต.ดงสุวรรณ อ.ดอกคำใต้ จ.พะเยา	2.00	2.00	11.50	2.00	0.00	0.00
STN1369 บ้านแม่พริก	ต.หนองหล่ม อ.ดอกคำใต้ จ.พะเยา	24.00	30.50	34.50	2.00	0.00	0.00
STN1370 บ้านใหม่ราษฎร์บำรุง	ต.สันโค้ง อ.ดอกคำใต้ จ.พะเยา	1.50	1.50	14.00	1.50	0.00	0.00
STN1371 บ้านถ้ำจอมศีล	ต.บ้านถ้ำ อ.ดอกคำใต้ จ.พะเยา	13.50	22.50	24.50	3.50	0.00	0.00
STN1376 บ้านม่วงชุม	ต.ศรี อ.เชียงของ จ.เชียงราย	0.50	0.50	3.00	0.50	0.00	0.00
STN1377 บ้านต้าโน	ต.บ้านต้า อ.เมืองพะเยา จ.พะเยา	23.00	31.00	41.00	10.50	0.00	0.00
STN1378 บ้านแม่กาไร่เดียว	ต.แม่กา อ.เมืองพะเยา จ.พะเยา	11.50	22.50	24.50	11.00	0.00	0.00
STN1381 บ้านห้วยไคร้ลานทอง	ต.เวียง อ.เทิง จ.เชียงราย	42.00	42.00	45.50	42.00	0.00	0.00
STN1382 บ้านป่าแดง	ต.ยางฮอม อ.ขุนตาล จ.เชียงราย	1.50	1.50	17.00	1.50	0.00	0.00
STN1383 บ้านตุ้มเหนือ	ต.ท่าจำปี อ.เมืองพะเยา จ.พะเยา	17.00	24.00	27.00	4.50	0.00	0.00
STN1387 บ้านเจดีย์	ต.ป่าตาล อ.ขุนตาล จ.เชียงราย	7.00	7.00	18.00	7.00	0.00	0.00
STN1388 บ้านทุ่งไห้ง	ต.เวียง อ.เทิง จ.เชียงราย	27.00	27.00	31.00	27.00	0.00	0.00
STN1408 บ้านห้วยทรายคำ	ต.บ้านต๋อม อ.เมืองพะเยา จ.พะเยา	11.50	11.50	19.00	11.00	0.00	0.00
STN1425 บ้านต้นปล้อง	ต.บุญเรือง อ.เชียงของ จ.เชียงราย	1.50	1.50	5.50	1.50	0.00	0.00
STN1438 บ้านแม่มุ	ต.แม่่นาจร อ.แม่แจ่ม จ.เชียงใหม่	8.00	29.00	38.00	1.50	0.00	0.00
STN1441 บ้านห้วยพัฒนา	ต.แม่สอย อ.จอมทอง จ.เชียงใหม่	19.00	61.00	71.50	17.00	0.00	0.00
STN1443 บ้านแม่แอบ	ต.บ้านทับ อ.แม่แจ่ม จ.เชียงใหม่	16.00	29.50	38.50	10.00	0.00	0.00
STN1447 บ้านกองซาง	ต.ยางเปียง อ.อมก๋อย จ.เชียงใหม่	56.00	65.00	85.50	35.00	0.00	0.00
STN1448 บ้านตีนตก	ต.นาคอเรือ อ.ฮอด จ.เชียงใหม่	75.50	94.50	120.00	58.00	0.00	0.00





# ระบบติดตามสถานการณ์น้ำทางไกลอัตโนมัติ

ศูนย์ป้องกันวิกฤติน้ำ กรมทรัพยากรน้ำ กระทรวงทรัพยากรธรรมชาติและสิ่งแวดล้อม

180/3 ถนนพระรามที่ 6 ซอย 34 แขวงสามเสนใน เขตพญาไท กรุงเทพมหานคร 10400 โทรศัพท์ 0 2271 6000

<http://tele-kokkhong.dwr.go.th>



## รายงานสถานการณ์ลุ่มน้ำกกและโขงเหนือ วันที่ 26 กันยายน 2565

สถานีโทรมาตร	ที่ตั้ง	ปริมาณฝนตรวจวัดสะสม (มม.)			ปริมาณฝนคาดการณ์ล่วงหน้า (มม.)		
		ฝนเมื่อวาน	ฝน 2 วัน	ฝน 3 วัน	วันนี้	1 วัน	2 วัน
STN1449 บ้านแม่ทั้ง	ต.หางดง อ.ฮอด จ.เชียงใหม่	38.00	93.00	95.00	26.50	0.00	0.00
STN1453 บ้านคะแนง	ต.แม่ลาว อ.เชียงคำ จ.พะเยา	14.00	14.00	35.00	14.00	0.00	0.00
STN1454 บ้านแม่กาห้วยเคียน	ต.แม่กา อ.เมืองพะเยา จ.พะเยา	22.00	39.00	44.00	1.00	0.00	0.00
STN1455 บ้านห้วยคอกหมู	ต.นาปริง อ.ปง จ.พะเยา	5.50	9.00	24.00	5.00	0.00	0.00
STN1456 บ้านไคร้	ต.ตับเต่า อ.เทิง จ.เชียงราย	43.50	44.00	68.50	43.50	0.00	0.00
STN1457 บ้านผาลาด	ต.ห่าว อ.เทิง จ.เชียงราย	25.50	25.50	29.50	25.50	0.00	0.00
STN1459 บ้านดอยฮางใน	ต.ดอยฮาง อ.เมืองเชียงราย จ.เชียงราย	15.50	15.50	26.50	15.50	0.00	0.00
STN1460 บ้านผาลั้ง	ต.ห้วยชมพู อ.เมืองเชียงราย จ.เชียงราย	29.50	31.50	62.50	26.00	0.00	0.00
STN1461 บ้านขุนสรวย	ต.วาปี อ.แม่สรวย จ.เชียงราย	32.50	37.50	71.50	32.50	0.00	0.00
STN1462 บ้านแม่โงงเฝ้า	ต.วาปี อ.แม่สรวย จ.เชียงราย	54.00	54.50	78.50	52.50	0.00	0.00
STN1511 บ้านทุ่งจ้อ	ต.ป่าแป๋ อ.แม่แตง จ.เชียงใหม่	18.50	29.50	44.00	5.00	0.00	0.00
STN1515 บ้านม่วงเครือ	ต.เปียงหลวง อ.เวียงแหง จ.เชียงใหม่	18.00	24.00	28.00	18.00	0.00	0.00
STN1522 บ้านหนองบัวคำ	ต.เม็ງราย อ.พญาเม็ງราย จ.เชียงราย	28.50	29.00	38.50	28.00	0.00	0.00
STN1534 บ้านท่าฟ้าเหนือ	ต.สระ อ.เชียงม่วน จ.พะเยา	5.00	8.50	8.50	0.50	0.00	0.00
STN1538 บ้านแม่นาจร	ต.แม่นาจร อ.แม่แจ่ม จ.เชียงใหม่	8.50	34.00	50.00	2.00	0.00	0.00
STN1544 บ้านนาฮ้อง	ต.แม่ศึก อ.แม่แจ่ม จ.เชียงใหม่	8.00	31.50	45.50	1.00	0.00	0.00
STN1547 บ้านขุนแม่รวม	ต.แจ่มหลวง อ.กัลยาณิวัฒนา จ.เชียงใหม่	14.50	32.50	33.50	5.00	0.00	0.00
STN1551 บ้านริมอิง	ต.เวียง อ.เทิง จ.เชียงราย	11.00	11.00	15.00	11.00	0.00	0.00
STN1556 บ้านศรีวังมูล*	ต.บัวสลี อ.แม่ลาว จ.เชียงราย	18.00	18.00	32.00	18.00	0.00	0.00
STN1669 บ้านทุ่งหลุก	ต.เชียงดาว อ.เชียงดาว จ.เชียงใหม่	18.00	21.00	26.00	6.50	0.00	0.00
STN1670 บ้านดอยปุย	ต.สุเทพ อ.เมืองเชียงใหม่ จ.เชียงใหม่	2.50	89.00	113.50	1.50	0.00	0.00

หมายเหตุ : สถานี Early Warning พบสถานีที่มีฝนตก 245 สถานี



# ระบบติดตามสถานการณ์น้ำทางไกลอัตโนมัติ

ศูนย์ป้องกันวิกฤติน้ำ กรมทรัพยากรน้ำ กระทรวงทรัพยากรธรรมชาติและสิ่งแวดล้อม

180/3 ถนนพระรามที่ 6 ซอย 34 แขวงสามเสนใน เขตพญาไท กรุงเทพมหานคร 10400 โทรศัพท์ 0 2271 6000

<http://tele-kokkhong.dwr.go.th>



## รายงานสถานการณ์ลุ่มน้ำกกและโขงเหนือ วันที่ 26 กันยายน 2565

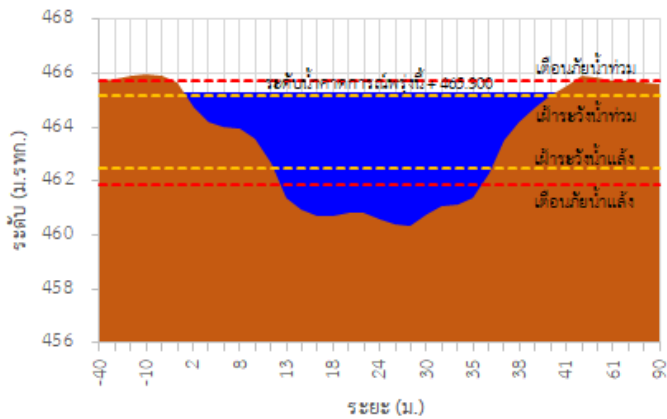
### 3) สรุประดับน้ำรายวัน

สรุปสถานการณ์น้ำในพื้นที่ลุ่มน้ำกกและโขงเหนือ จากข้อมูลตรวจวัดระดับน้ำของสถานีโทรมาตรโครงการพัฒนาระบบพยากรณ์และเตือนภัยทรัพยากรน้ำ กรมทรัพยากรน้ำ ณ เวลา 07:00 น. ของวันที่ 26 กันยายน 2565 และข้อมูลระดับน้ำคาดการณ์จากแบบจำลองคณิตศาสตร์ ดังแสดงในตารางนี้

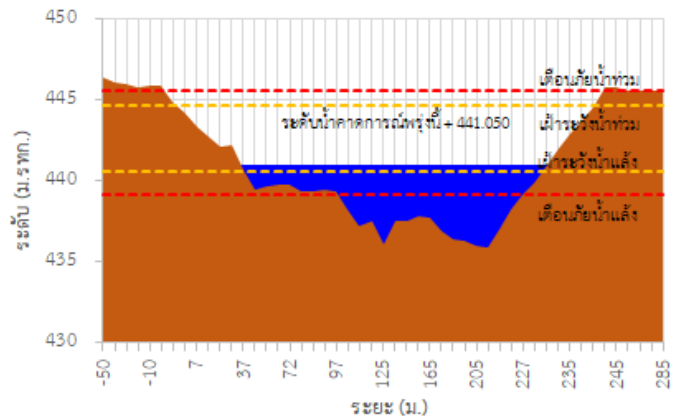
สถานีโทรมาตร	ที่ตั้ง	ระดับเตือนภัย (ม.รทก.)	ข้อมูลระดับน้ำตรวจวัด		ระดับน้ำคาดการณ์ล่วงหน้า (ม.รทก.)				
			เมื่อวาน	วันนี้	1 วัน	2 วัน	3 วัน	แนวโน้ม	
TC030227 สะพานบ้านสบมาว	ต.เวียง อ.ฝาง จ.เชียงใหม่	465.76	464.79	465.17	465.30	465.35	465.37	เพิ่มขึ้น ▲	
TC030113 สะพานมิตรภาพแม่ นาวาง-ท่าตอน	ต.แม่ปาง อ.แม่สาย จ.เชียงใหม่	445.58	440.80	440.98	441.05	441.08	441.09	เพิ่มขึ้น ▲	
TC030114 สะพานพ่อขุนเม็งราย มหาราช	ต.แม่ยาว อ.เมืองเชียงราย จ.เชียงราย	400.94	395.77	396.14	396.27	396.32	396.34	เพิ่มขึ้น ▲	
TC030317 สะพานบ้านสันมะเค็ด	ต.เวียงกาหลง อ.เวียงป่าเป้า จ.เชียงราย	561.04	556.97	557.80	558.08	558.18	558.22	เพิ่มขึ้น ▲	
TC030318 สะพานบ้านป่ารวก	ต.ธารทอง อ.พาน จ.เชียงราย	424.53	418.77	419.27	419.44	419.50	419.52	เพิ่มขึ้น ▲	
TC030115 สะพานสบกก	ต.บ้านแซว อ.เชียงแสน จ.เชียงราย	365.03	361.65	361.86	361.94	361.97	361.98	เพิ่มขึ้น ▲	
TC020512 สะพานพระธรรมมิกราช	ต.ห้วยลาน อ.ดอกคำใต้ จ.พะเยา	376.45	375.16	375.34	375.40	375.42	375.43	เพิ่มขึ้น ▲	
TC020805 สะพานบ้านป่าข่า	ต.เม็งราย อ.พญาเม็งราย จ.เชียงราย	359.18	357.09	357.09	357.09	357.09	357.09	คงที่ ►	
TC020903 สะพานบ้านหล้ายาง	ต.หล้ายาง อ.เวียงแก่น จ.เชียงราย	361.50	358.97	358.84	358.79	358.77	358.76	ลดลง ▼	
TC020309 สะพานบ้านแม่คำสบเปิน	ต.แม่คำ อ.แม่จัน จ.เชียงราย	402.95	399.81	397.69	396.98	396.74	396.66	ลดลง ▼	

## รายงานสถานการณ์ลุ่มน้ำกกและโขงเหนือ วันที่ 26 กันยายน 2565

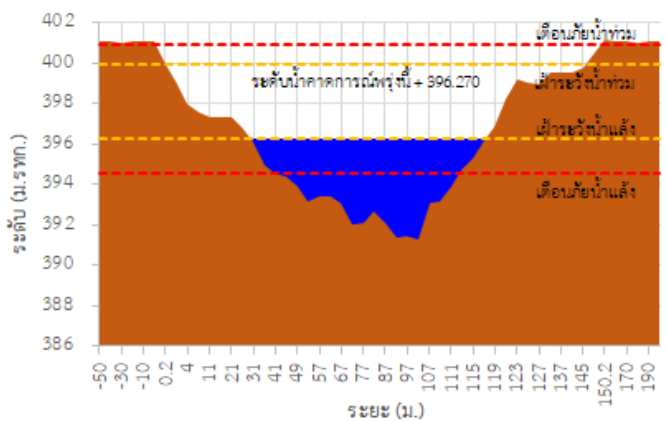
TC030227 สะพานบ้านสบมาว



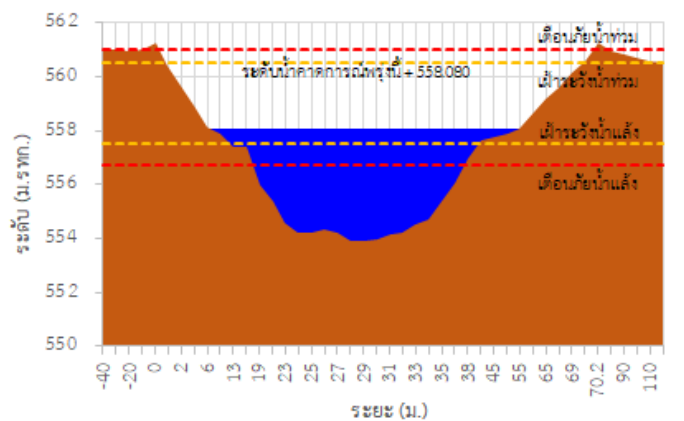
TC030113 สะพานมิตรภาพแม่ลาวง-ท่าตอน



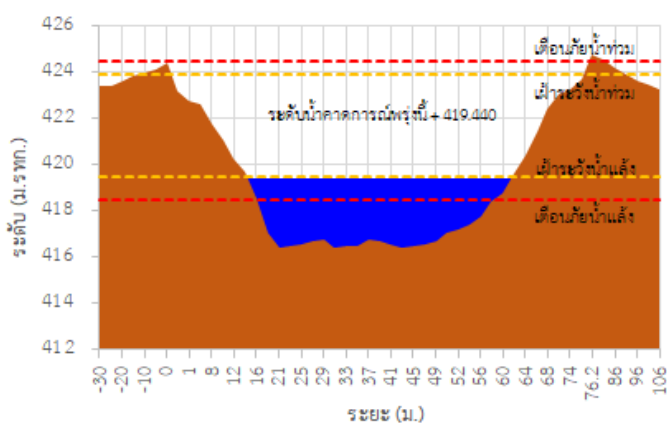
TC030114 สะพานพ่อบึงเมืองรามหาราช



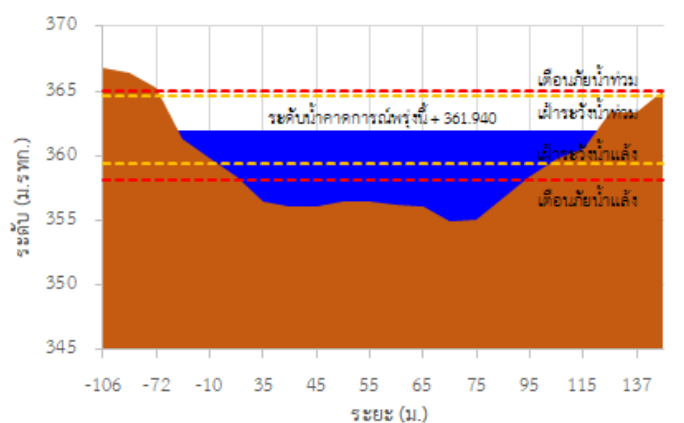
TC030317 สะพานบ้านสันมะเค็ด



TC030318 สะพานบ้านป่ารวก



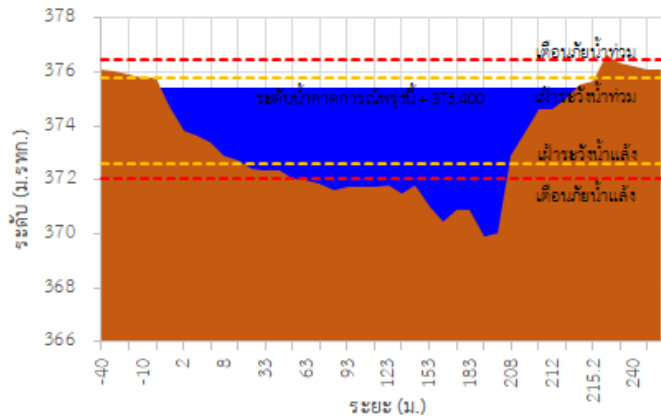
TC030115 สะพานสบกก



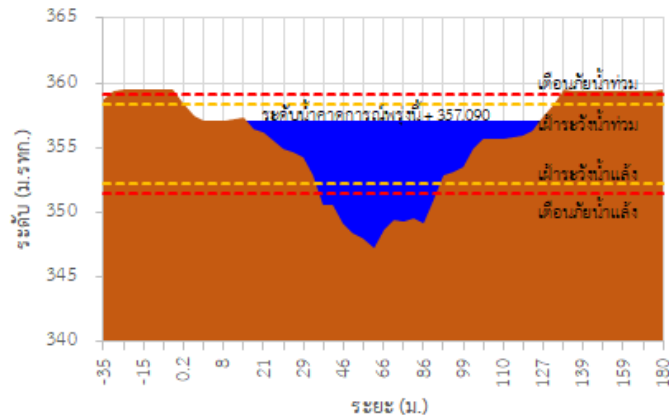


## รายงานสถานการณ์ลุ่มน้ำกกและโขงเหนือ วันที่ 26 กันยายน 2565

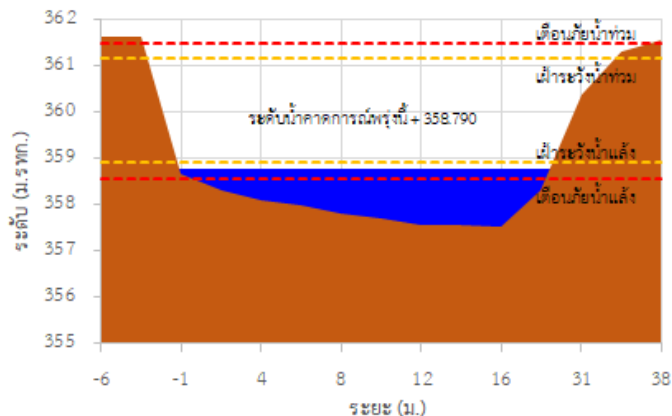
TC020512 สะพานพระธรรมมิกราช



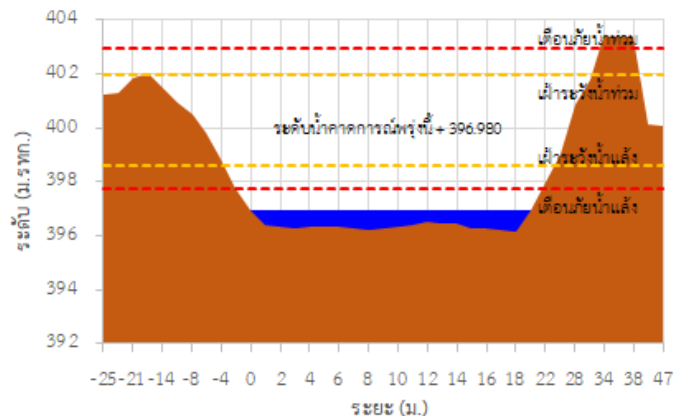
TC020805 สะพานบ้านป่าง่า



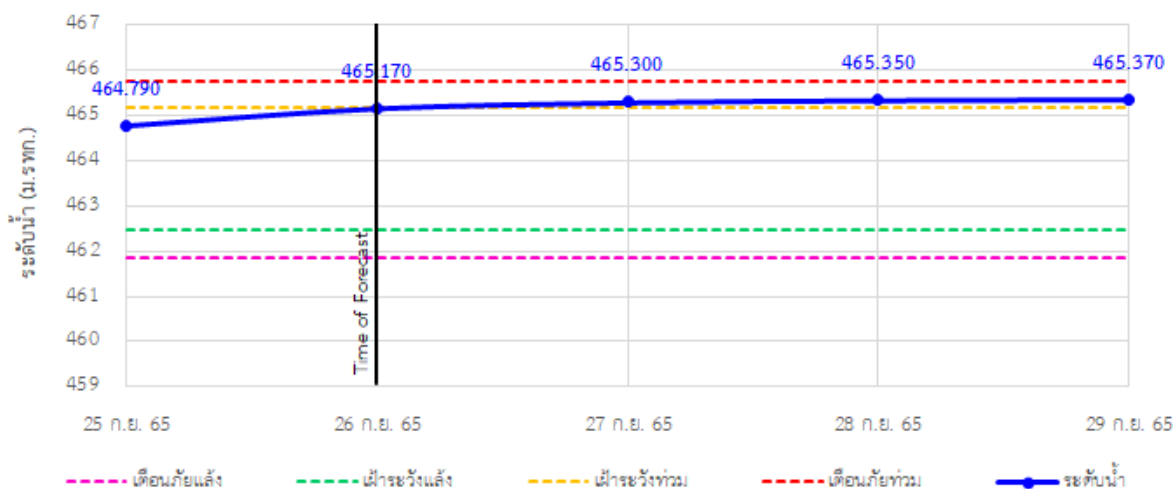
TC020903 สะพานบ้านห้วยยาว



TC020309 สะพานบ้านแม่คำสเปน

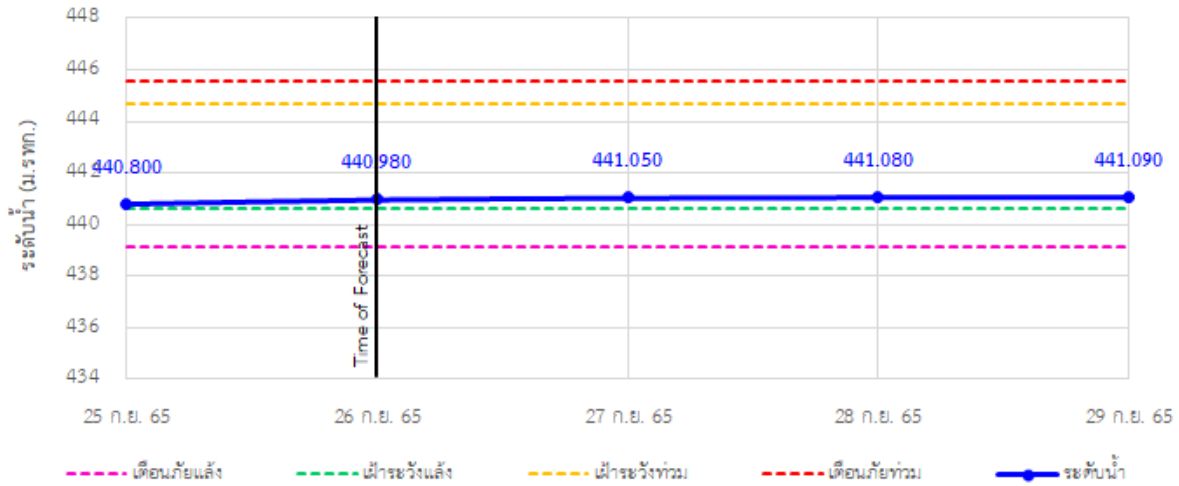


TC030227 สะพานบ้านสบมาว ต.เวียง อ.ฝาง จ.เชียงใหม่

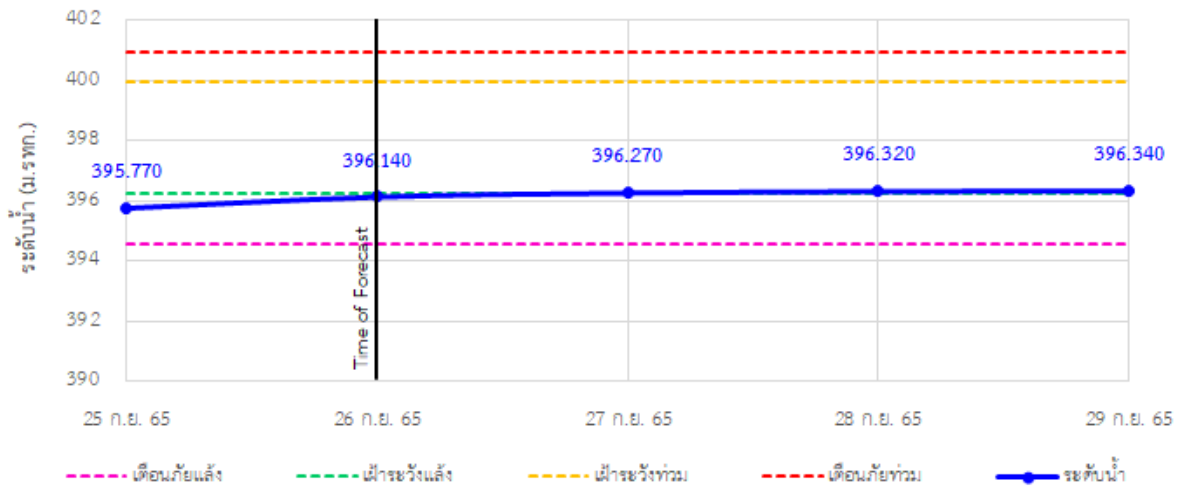


## รายงานสถานการณ์ลุ่มน้ำกกและโขงเหนือ วันที่ 26 กันยายน 2565

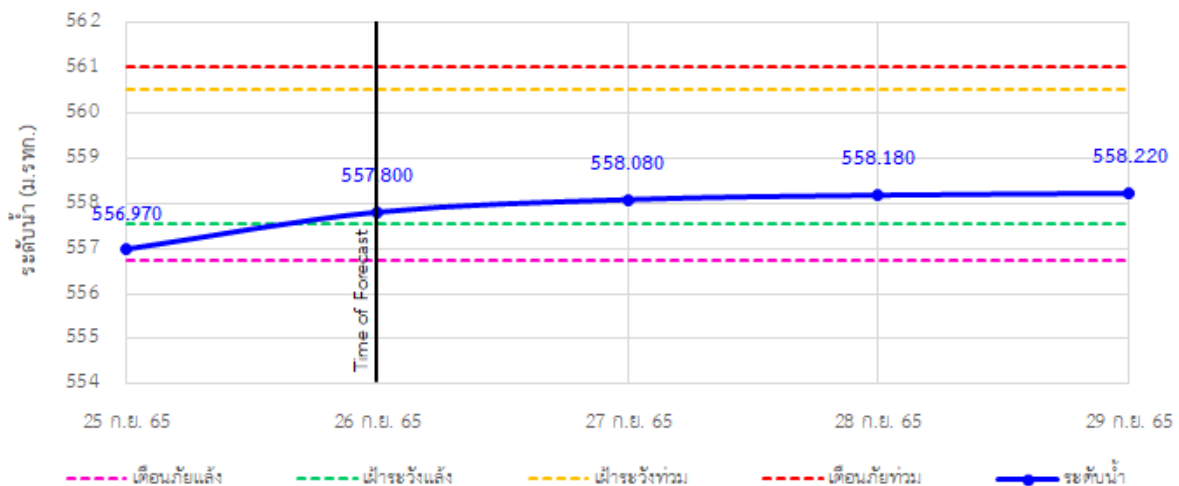
TC030113 สะพานมิตรภาพแม่น้ำวาง-ท่าตอน ต.แม่ปางวาง อ.แม่เมาะ จ.เชียงใหม่



TC030114 สะพานพ่วงเมืองรามหาราช ต.แม่ยาว อ.เมืองเชียงราย จ.เชียงราย

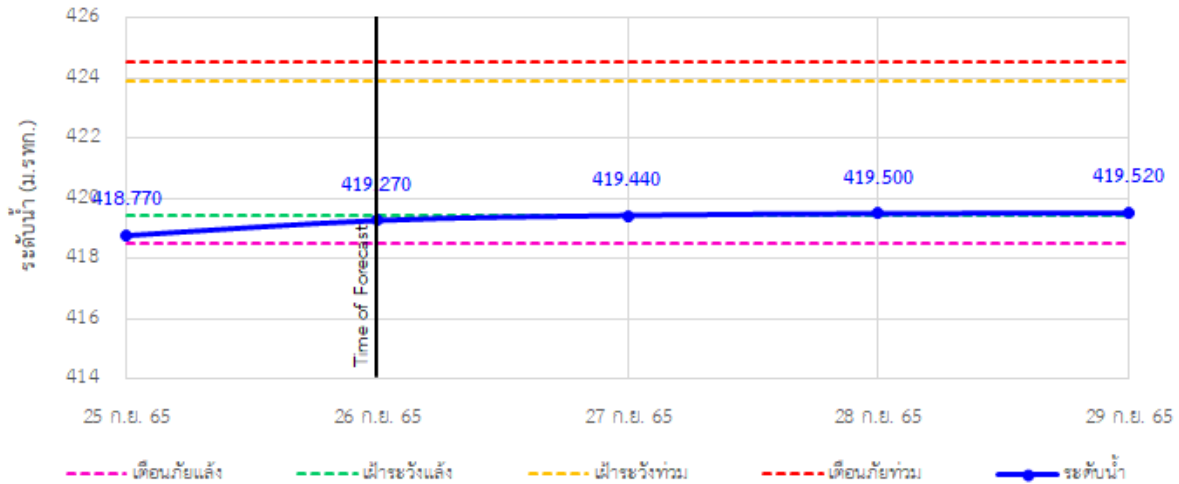


TC030317 สะพานบ้านสันมะเค็ด ต.เวียงกาหลง อ.เวียงป่าเป้า จ.เชียงราย

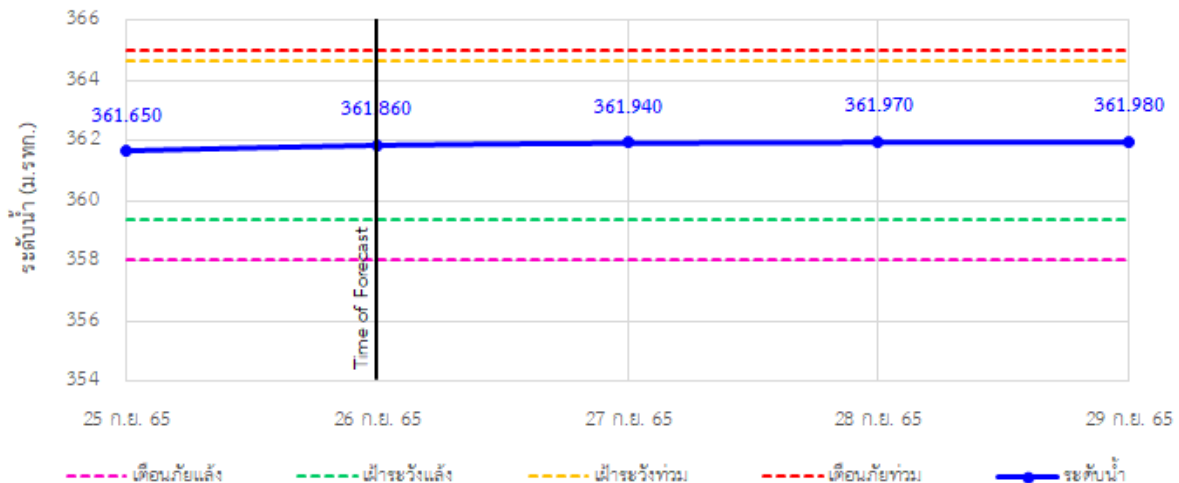


## รายงานสถานการณ์ลุ่มน้ำกกและโขงเหนือ วันที่ 26 กันยายน 2565

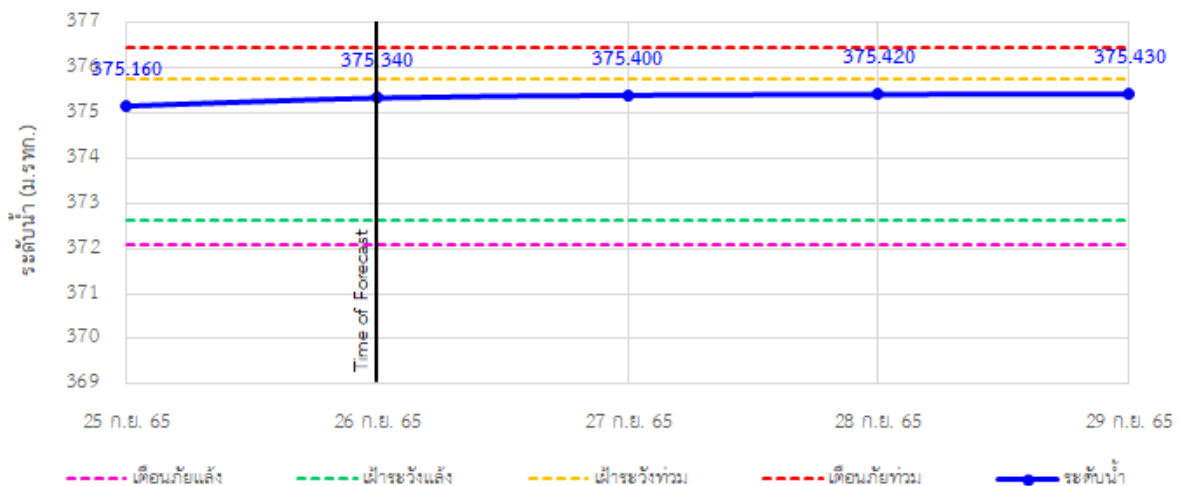
TC030318 สะพานบ้านป่ารวก ต.ธารทอง อ.พาน จ.เชียงราย



TC030115 สะพานสบกก ต.บ้านแซว อ.เชียงแสน จ.เชียงราย



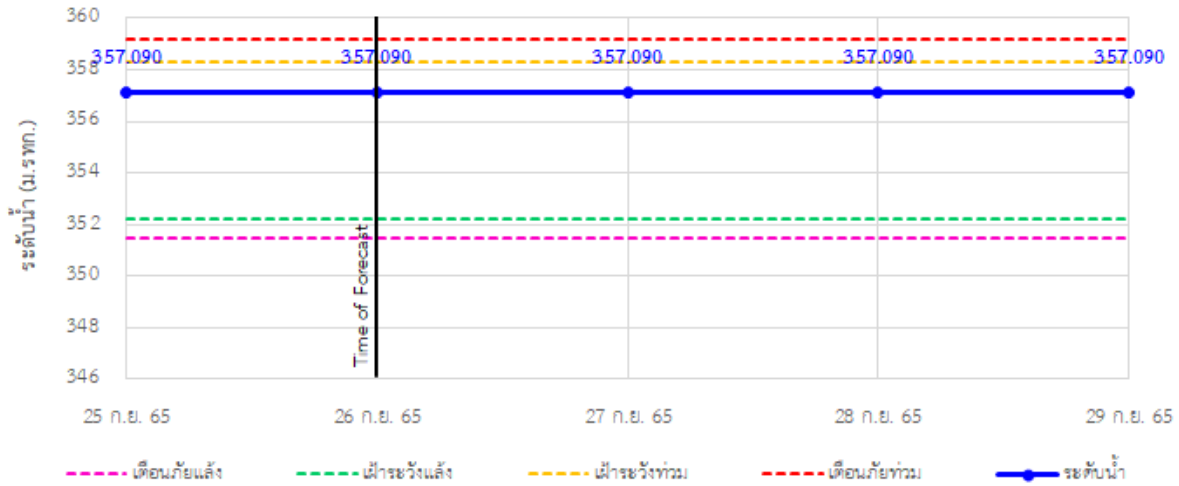
TC020512 สะพานพระธรรมมิกราช ต.ห้วยลาน อ.ดอกคำใต้ จ.พะเยา



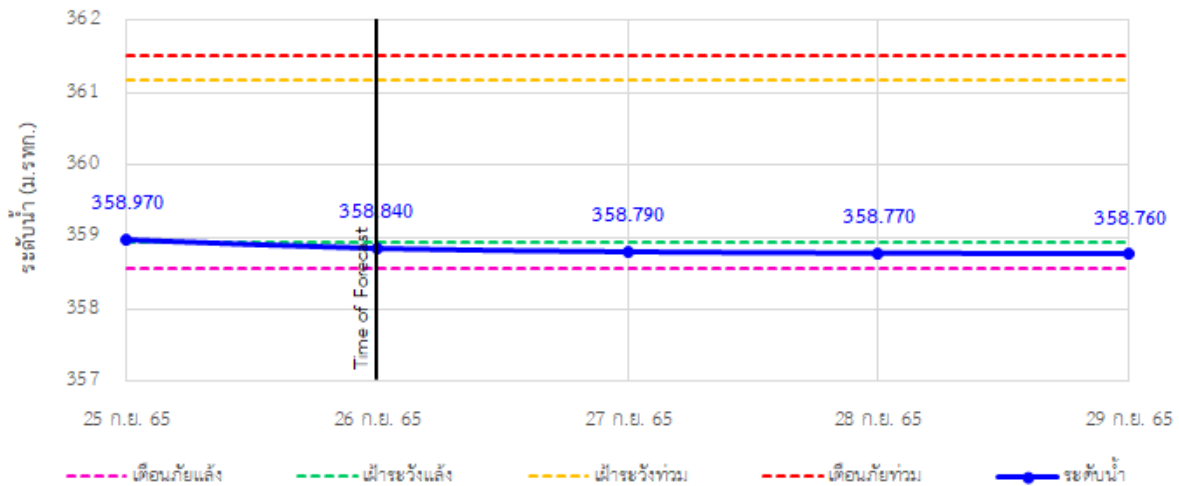


## รายงานสถานการณ์ลุ่มน้ำกกและโขงเหนือ วันที่ 26 กันยายน 2565

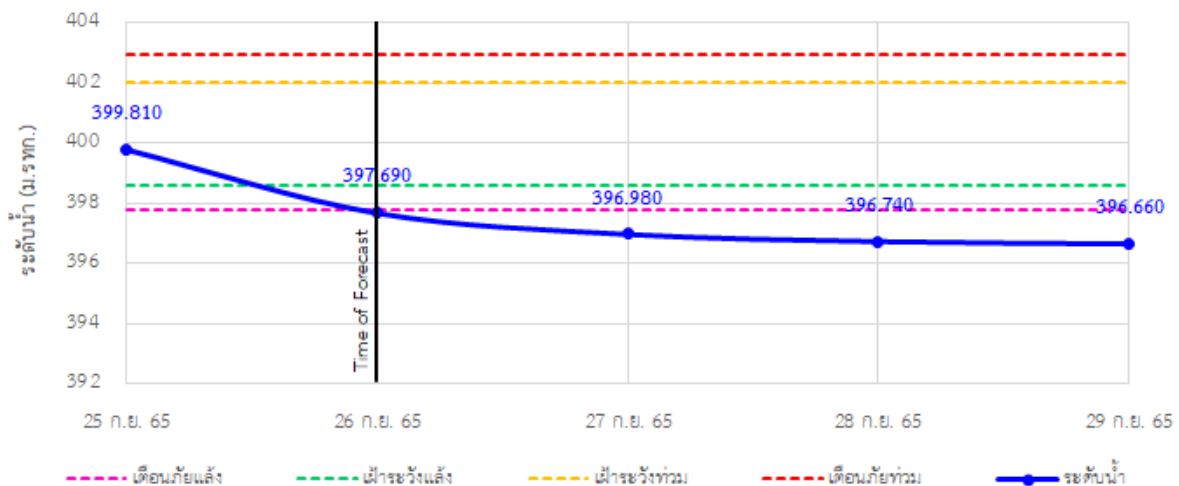
TC020805 สะพานบ้านป่าช้า ต.เมืองราย อ.พญาเมืองราย จ.เชียงราย



TC020903 สะพานบ้านห้วยงาว ต.ห้วยงาว อ.เวียงแก่น จ.เชียงราย



TC020309 สะพานบ้านแม่คำสเปิน ต.แม่คำ อ.แม่จัน จ.เชียงราย





# ระบบติดตามสถานการณ์น้ำทางไกลอัตโนมัติ

ศูนย์ป้องกันวิกฤติน้ำ กรมทรัพยากรน้ำ กระทรวงทรัพยากรธรรมชาติและสิ่งแวดล้อม

180/3 ถนนพระรามที่ 6 ซอย 34 แขวงสามเสนใน เขตพญาไท กรุงเทพมหานคร 10400 โทรศัพท์ 0 2271 6000

<http://tele-kokkhong.dwr.go.th>

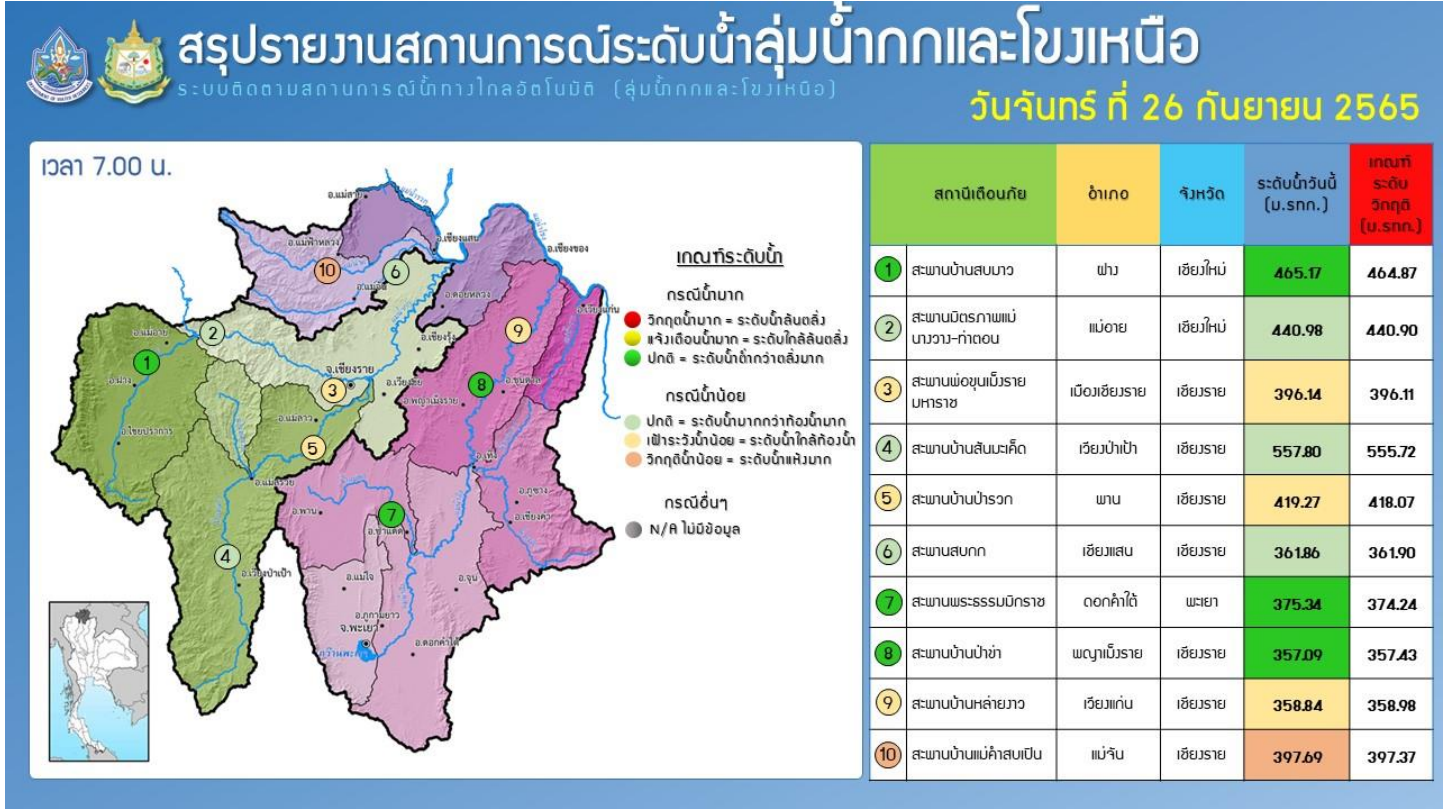
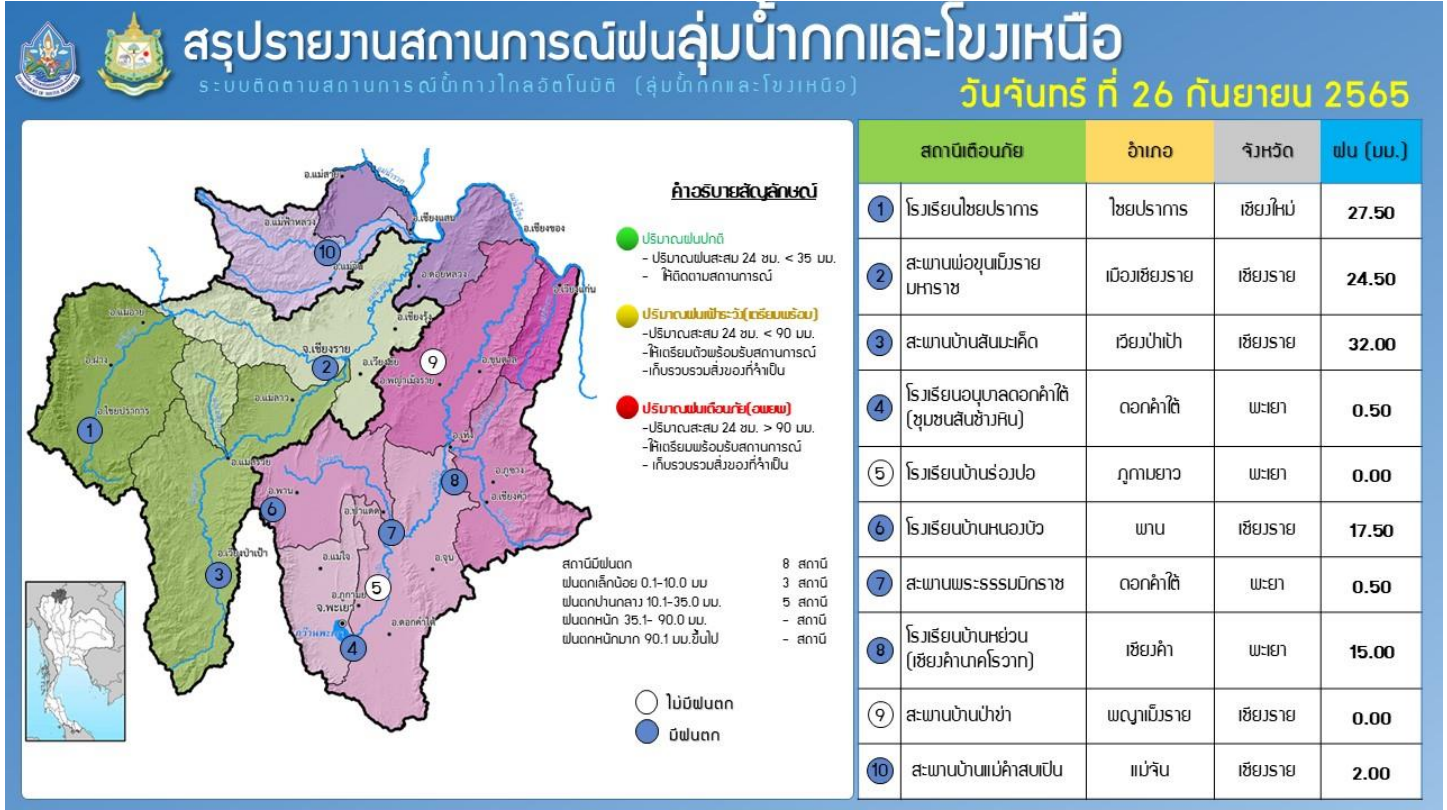


## รายงานสถานการณ์ลุ่มน้ำกกและโขงเหนือ วันที่ 26 กันยายน 2565

### 4) สรุปสถานการณ์น้ำ

สรุปสถานการณ์น้ำในพื้นที่ลุ่มน้ำกกและโขงเหนือ พบว่า สถานีสะพานบ้านแม่คำสบเป็น (1 สถานี) อยู่ในสถานะเตือนภัยน้ำแล้ง สถานีสะพานพ่อขุนเม็งรายมหาราช สถานีสะพานบ้านป่ารวก และสถานีสะพานบ้านหล่ายงาว (3 สถานี) อยู่ในสถานะฝ้าระวังน้ำแล้ง สถานีสะพานบ้านสบมาว สถานีสะพานมิตรภาพแม่น้ำวาว-ท่าตอน สถานีสะพานบ้านสันมะเค็ด สถานีสะพานสบกก สถานีสะพานพระธรรมมิกราช และสถานีสะพานบ้านป่าข่า (6 สถานี) อยู่ในสถานะปกติ โดยระดับน้ำในลำน้ำส่วนใหญ่มีแนวโน้มเพิ่มขึ้น

## รายงานสถานการณ์ลุ่มน้ำกกและโขงเหนือ วันที่ 26 กันยายน 2565





# รายงานสถานการณ์น้ำลุ่มน้ำเจ้าพระยา

## วันที่ 26 กันยายน 2565

### 1. สภาพภูมิอากาศ

#### ลักษณะอากาศทั่วไป (ที่มา: กรมอุตุนิยมวิทยา)

พยากรณ์อากาศ 24 ชั่วโมงข้างหน้า ประเทศไทยมีฝนตกชุกหนาแน่น และมีฝนตกหนักบางแห่งในภาคเหนือ ภาคตะวันออกเฉียงเหนือ ภาคกลาง รวมทั้งกรุงเทพมหานครและปริมณฑล ภาคตะวันออก และภาคใต้ฝั่งตะวันตก ขอให้ประชาชนในบริเวณดังกล่าวระวังอันตรายจากฝนตกหนักและฝนที่ตกสะสม ซึ่งอาจทำให้เกิดน้ำท่วมฉับพลัน และน้ำป่าไหลหลาก โดยเฉพาะพื้นที่ลาดเชิงเขาใกล้ทางน้ำไหลผ่านและพื้นที่ลุ่มในระยะนี้ไว้ด้วย

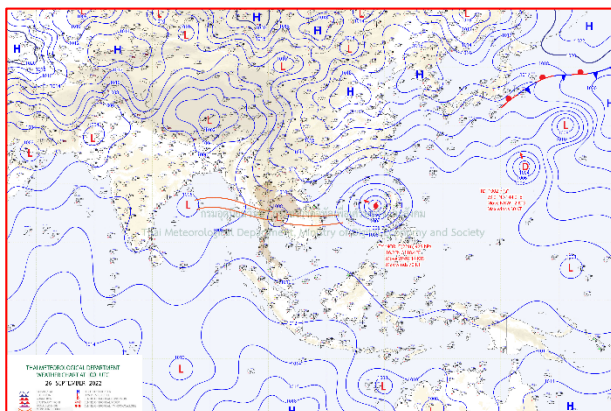
ทั้งนี้เนื่องจากบริเวณความกดอากาศสูงหรือมวลความกดอากาศเย็นจากประเทศจีนปกคลุมภาคเหนือตอนบน และภาคตะวันออกเฉียงเหนือตอนบนของประเทศไทย และประเทศลาวตอนบน ส่งผลทำให้ร่องมรสุมกำลังแรงเลื่อนลงมาพาดผ่านภาคเหนือตอนล่าง ภาคกลาง และภาคตะวันออก เข้าสู่หย่อมความกดอากาศต่ำบริเวณ ภาคตะวันออกเฉียงเหนือตอนล่าง ประกอบกับมรสุมตะวันตกเฉียงใต้ที่พัดปกคลุมทะเลอันดามัน ภาคใต้ และอ่าวไทย มีกำลังปานกลาง

อนึ่ง พายุไต้ฝุ่น “โนรู” บริเวณทะเลจีนใต้ตอนกลาง คาดว่าจะเคลื่อนขึ้นฝั่งบริเวณประเทศเวียดนามตอนกลางในวันที่ 28 กันยายน นี้

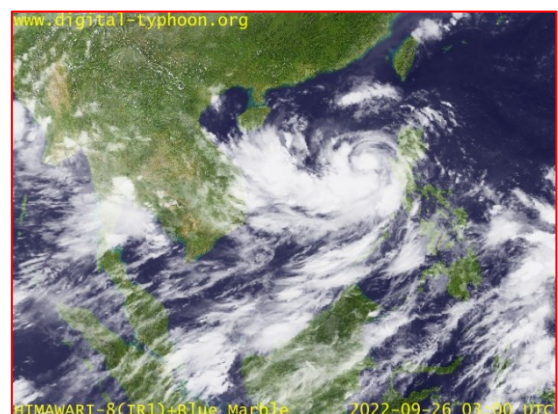
**สภาพอากาศภาคกลาง** มีฝนฟ้าคะนองร้อยละ 80 ของพื้นที่ กับมีฝนตกหนักบางแห่ง บริเวณจังหวัด นครสวรรค์ สิงห์บุรี อ่างทอง ลพบุรี สระบุรี พระนครศรีอยุธยา สุพรรณบุรี กาญจนบุรี ราชบุรี นครปฐม สมุทรสงคราม และสมุทรสาคร อุณหภูมิต่ำสุด 23-25 องศาเซลเซียส อุณหภูมิสูงสุด 30-33 องศาเซลเซียส ลมแปรปรวน ความเร็ว 10-20 กม./ชม.

#### ผลคาดการณ์ปริมาณน้ำฝนล่วงหน้า 1-7 วัน ภาคกลาง

ในช่วงวันที่ 25 - 26 และ 29 ก.ย. - 1 ต.ค. 65 มีฝนฟ้าคะนองร้อยละ 60-80 ของพื้นที่ กับมีฝนตกหนักถึงหนักมากบางแห่ง กับมีลมแรง ส่วนในช่วงวันที่ 27 - 28 ก.ย. 65 ฝนฟ้าคะนองร้อยละ 40-60 ของพื้นที่ กับมีฝนตกหนักบางแห่ง ลมแปรปรวน ความเร็ว 10-20 กม./ชม. อุณหภูมิต่ำสุด 22-27 องศาเซลเซียส อุณหภูมิสูงสุด 30-36 องศาเซลเซียส



แผนที่อากาศ วันที่ 26 ก.ย. 2565 เวลา 07.00 น.



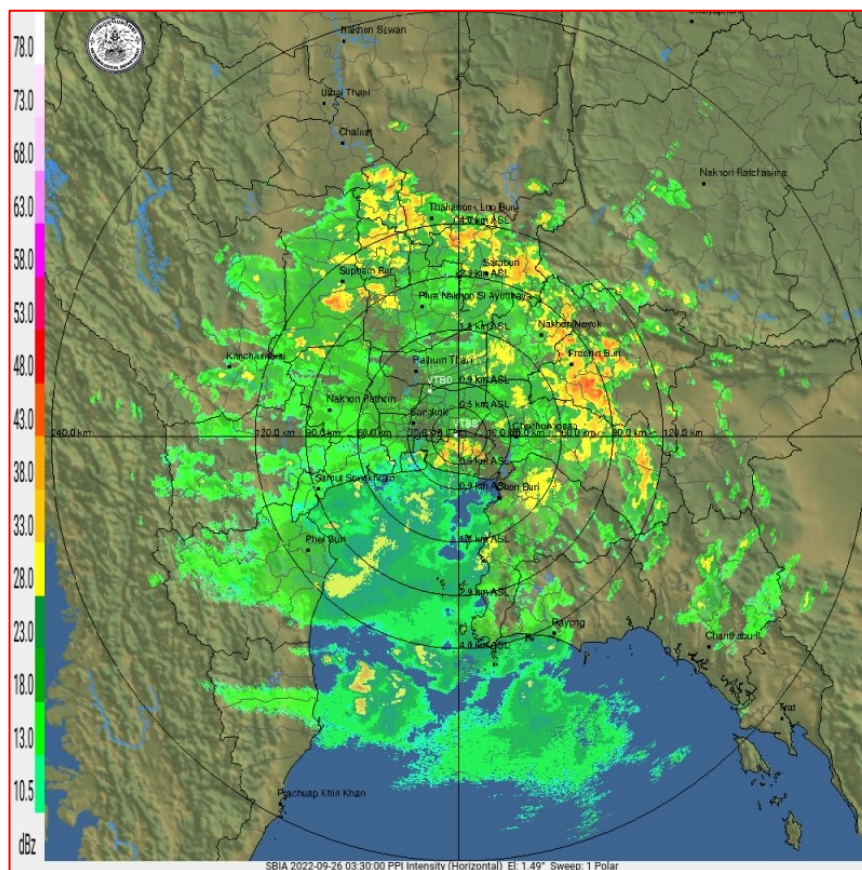
ภาพถ่ายจากดาวเทียม วันที่ 26 ก.ย. 2565

## 2. สถานการณ์ฝน

จากข้อมูลสถานการณ์ฝนในพื้นที่ลุ่มน้ำเจ้าพระยาของวันที่ 25 กันยายน 2565 จากกรมทรัพยากรน้ำ กรมอุตุนิยมวิทยา กรมชลประทาน และสถาบันสารสนเทศทรัพยากรน้ำ (องค์การมหาชน) พบว่ามีปริมาณฝนตกในพื้นที่ลุ่มน้ำเจ้าพระยา

ข้อมูลสถานการณ์ฝนในพื้นที่ลุ่มน้ำเจ้าพระยา ณ วันที่ 25 กันยายน 2565 เวลา 07.00 น.

ลุ่มน้ำ	จังหวัด*	ปริมาณฝน 24 ชม.(มม.)
เจ้าพระยา	นครสวรรค์	34.9
	พระนครศรีอยุธยา	19.9
	ปทุมธานี (สภ.ช.)	6.2
	ลพบุรี	6.4
	กรุงเทพฯ (บางนา สภ.ช.)	25.4
หมายเหตุ “ - ” คือ ยังไม่ได้รับรายงาน, *จังหวัดมีพื้นที่ลุ่มน้ำมากกว่าร้อยละ 50 ขึ้นไป		



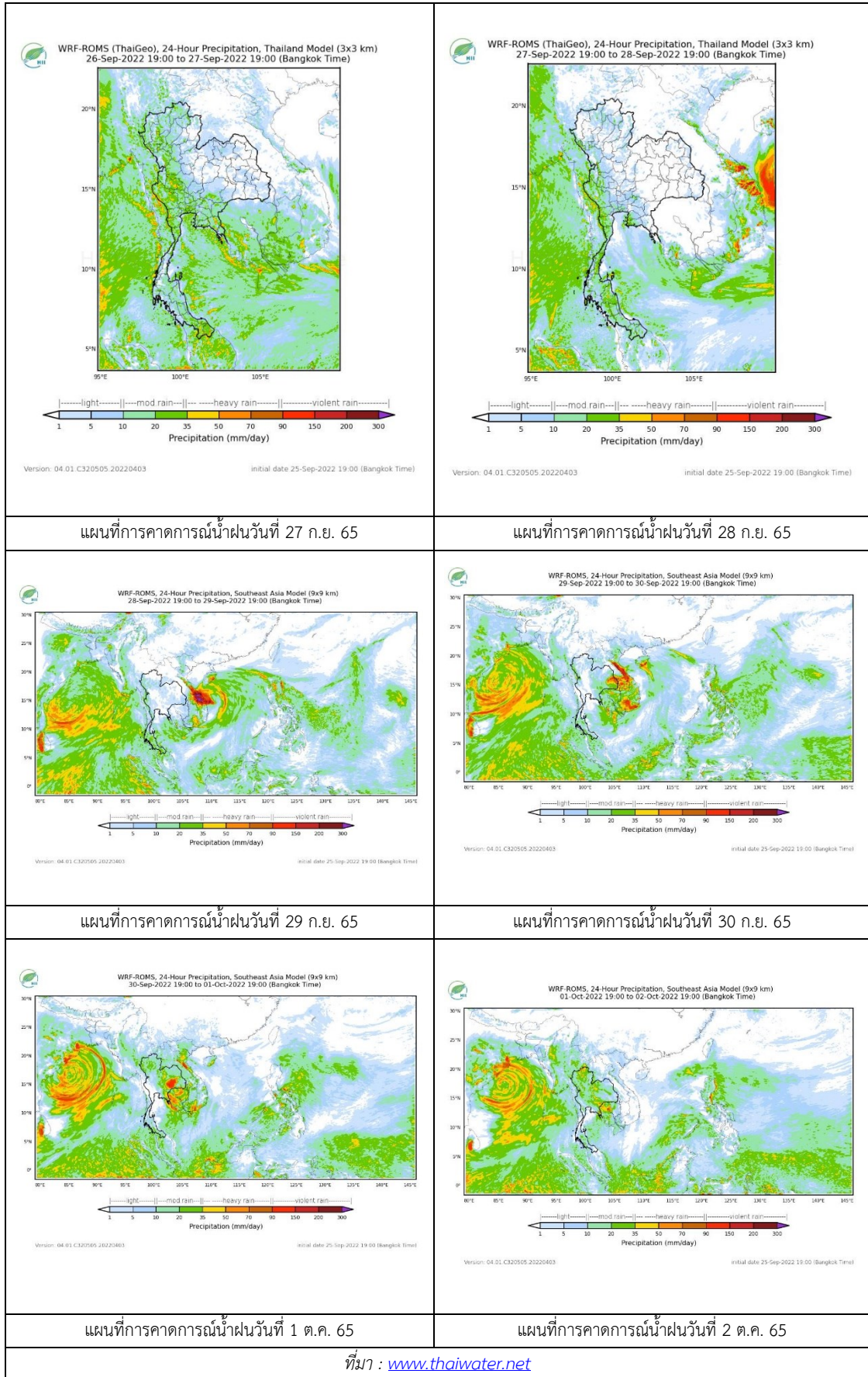
ภาพเรดาร์ตรวจอากาศ “สถานีสุวรรณภูมิ”

ณ วันที่ 26 กันยายน 2565 เวลา 10.30 น.

(ที่มา : กรมอุตุนิยมวิทยา <https://weather.tmd.go.th/phs.php>)



### สถานการณ์น้ำฝน (แผนภาพคาดการณ์ฝนล่วงหน้าความละเอียดสูง WRF-ROMS Model)



ที่มา : [www.thaiwater.net](http://www.thaiwater.net)



### 3. ข้อมูลปริมาณน้ำในลำน้ำ

สถานการณ์น้ำท่า 22 – 26 ก.ย. 2565 ที่มา: กรมชลประทาน)

สถานี	แม่น้ำ	อำเภอ	จังหวัด	ระดับตลิ่ง	พฤษ	ศุกร์	เสาร์	อาทิตย์	จันทร์	แนวโน้ม (เพิ่ม/ลด)
				ปริมาณน้ำ (ลบ.ม./วิ.)	22 ก.ย.	23 ก.ย.	24 ก.ย.	25 ก.ย.	26 ก.ย.	
C.2	เจ้าพระยา	เมือง	นครสวรรค์	26.20	23.10	23.03	22.88	22.85	22.89	เพิ่มขึ้น
				3590.00	2071.00	2041.00	1980.00	1968.00	1984.00	
C.13	เจ้าพระยา	สรรพยา	ชัยนาท	16.34	16.66	16.64	16.49	16.29	16.27	ลดลง
				2840.00	1989.00	1989.00	1989.00	1989.00	1989.00	
C.3	เจ้าพระยา	เมือง สิงห์บุรี	สิงห์บุรี	13.40	11.06	11.05	11.02	11.04	11.09	เพิ่มขึ้น
				2900.00	2016.00	2013.00	2003.00	2010.00	2026.00	
C.35	เจ้าพระยา	พระนครศรีอยุธยา	พระนครศรีอยุธยา	4.58	4.48	4.49	4.45	4.50	4.51	เพิ่มขึ้น
				1179.00	1190.00	1193.00	1182.00	1196.00	1198.00	
C.36	เจ้าพระยา	บางบาล	พระนครศรีอยุธยา	4.00	5.91	5.90	5.88	5.91	5.92	เพิ่มขึ้น
				420.00	679.00	677.00	673.00	679.00	680.00	
C.37	เจ้าพระยา	บางบาล	พระนครศรีอยุธยา	1.65	4.47	4.48	4.44	4.50	4.55	เพิ่มขึ้น
				44.00	151.00	152.00	150.00	153.00	156.00	

\*\*\* ยังไม่ได้รับรายงาน



สะพานเดชาวงศ์ ต.ปากน้ำโพธิ์ อ.เมือง  
จ.นครสวรรค์ (ลุ่มน้ำเจ้าพระยา)



บ้านป้อม ต.บ้านป้อม อ.พระนครศรีอยุธยา  
จ.พระนครศรีอยุธยา (ลุ่มน้ำเจ้าพระยา)



วัดโคกจันทร์ ต.โพนางดำ อ.สรรพยา  
จ.ชัยนาท (ลุ่มน้ำเจ้าพระยา)



อุทัยใหม่ ต.สะแกกรัง อ.เมือง  
จ.อุทัยธานี (ลุ่มน้ำเจ้าพระยา)



บ้านหาดเสลา ต.หัวดง อ.เก้าเลี้ยว  
จ.นครสวรรค์ (ลุ่มน้ำเจ้าพระยา)

ปริมาณน้ำในลำน้ำในพื้นที่ลุ่มน้ำเจ้าพระยา

(หมายเหตุ ที่มา : <http://mekhala.dwr.go.th/cctv/> )

#### 4. สรุป

- รายงานสถานการณ์น้ำลุ่มน้ำเจ้าพระยาวันที่ 26 กันยายน 2565
- สถานการณ์น้ำในลุ่มน้ำเจ้าพระยาอยู่ในภาวะปกติ ระดับน้ำในลำน้ำส่วนใหญ่มีแนวโน้มเพิ่มขึ้น ลดลง

# รายงานสถานการณ์น้ำลุ่มน้ำบางปะกง-ปราจีนบุรี

## วันที่ 26 กันยายน 2565

### 1) สภาพภูมิอากาศ (ที่มา : กรมอุตุนิยมวิทยา)

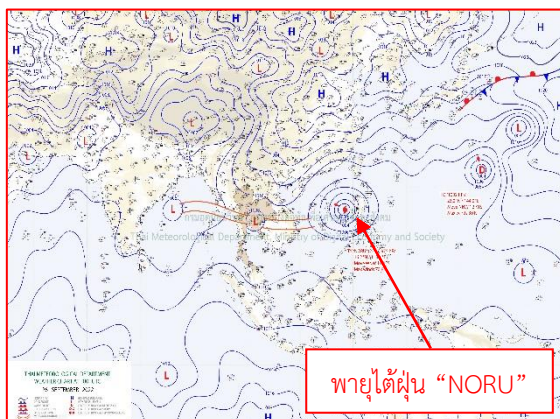
#### ลักษณะอากาศทั่วไป

พยากรณ์อากาศ 24 ชั่วโมงข้างหน้า ประเทศไทยมีฝนตกชุกหนาแน่น และมีฝนตกหนักบางแห่งในภาคเหนือ ภาคตะวันออกเฉียงเหนือ ภาคกลาง รวมทั้งกรุงเทพมหานครและปริมณฑล ภาคตะวันออก และภาคใต้ฝั่งตะวันตก ทั้งนี้เนื่องจากบริเวณความกดอากาศสูงหรือมวลความกดอากาศเย็นจากประเทศจีนปกคลุมภาคเหนือตอนบนและภาคตะวันออกเฉียงเหนือตอนบนของประเทศไทย และประเทศลาวตอนบน ส่งผลทำให้ร่องมรสุมกำลังแรงเลื่อนลงมาพาดผ่านภาคเหนือตอนล่าง ภาคกลาง และภาคตะวันออก เข้าสู่หย่อมความกดอากาศต่ำบริเวณภาคตะวันออกเฉียงเหนือตอนล่าง ประกอบกับมรสุมตะวันตกเฉียงใต้ที่พัดปกคลุมทะเลอันดามัน ภาคใต้ และอ่าวไทย มีกำลังปานกลาง

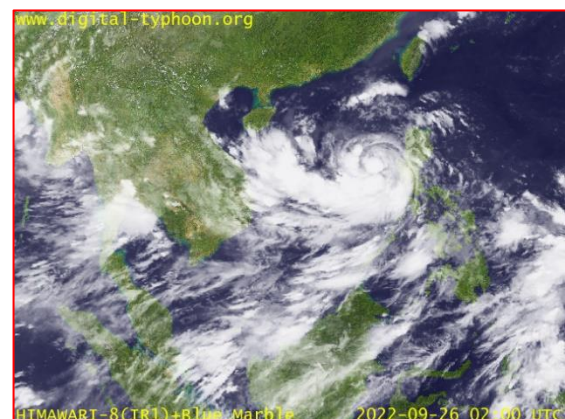
อนึ่ง พายุไต้ฝุ่น “โนรู” บริเวณทะเลจีนใต้ตอนกลาง คาดว่าจะเคลื่อนขึ้นฝั่งบริเวณประเทศเวียดนามตอนกลางในวันที่ 28 กันยายน นี้

#### สภาพอากาศภาคตะวันออก

มีฝนฟ้าคะนองร้อยละ 80 ของพื้นที่ กับมีฝนตกหนักบางแห่ง บริเวณจังหวัดนครนายก ปราจีนบุรี สระแก้ว ฉะเชิงเทรา ชลบุรี ระยอง จันทบุรี และตราด อุณหภูมิต่ำสุด 23-25 องศาเซลเซียส อุณหภูมิสูงสุด 30-32 องศาเซลเซียส ลมตะวันตกเฉียงใต้ ความเร็ว 15-30 กม./ชม. ทะเลมีคลื่นสูงประมาณ 1 เมตร บริเวณที่มีฝนฟ้าคะนองคลื่นสูงมากกว่า 1 เมตร



แผนที่อากาศวันที่ 26 ก.ย. 65 เวลา 07.00 น.



ภาพถ่ายจากดาวเทียมวันที่ 26 ก.ย. เวลา 09.00 น.

### 2) สถานการณ์ฝน

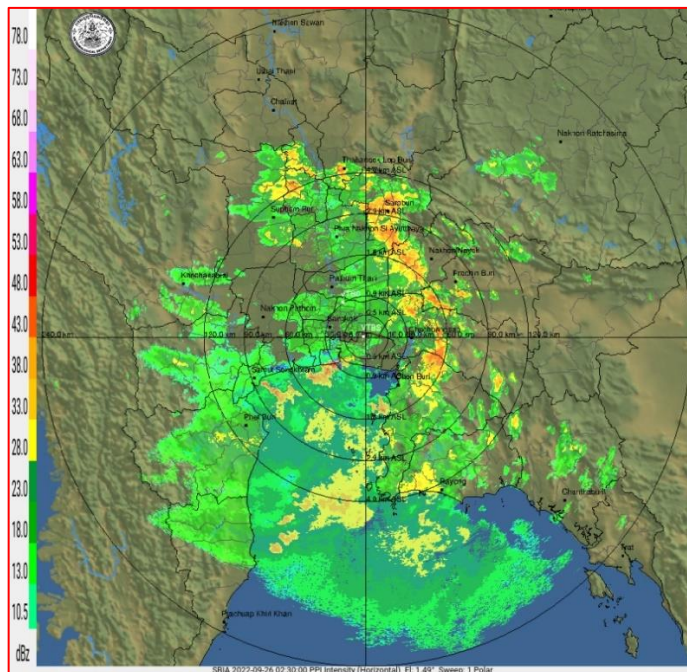
จากข้อมูลสถานการณ์ฝนในพื้นที่ลุ่มน้ำบางปะกง-ปราจีนบุรี ของวันที่ 26 กันยายน 2565 จากกรมอุตุนิยมวิทยา สถาบันสารสนเทศทรัพยากรน้ำ (องค์การมหาชน) กรมชลประทาน และกรมทรัพยากรน้ำ

พบว่า มีฝนตกปานกลางถึงฝนตกหนัก และมีฝนตกหนักมากในบางพื้นที่ บริเวณจังหวัดนครนายก ฉะเชิงเทรา ปราจีนบุรี และสระแก้ว โดยมีปริมาณฝน 17.5 – 140.6 มม.

ข้อมูลสถานการณ์ฝนในพื้นที่ลุ่มน้ำบางปะกง-ปราจีนบุรี ณ วันที่ 26 กันยายน 2565  
(ข้อมูลจากกรมอุตุนิยมวิทยา เวลา 07.00 น.)

ลำดับ	พื้นที่	ปริมาณฝน (มม.)
1	อ.เมือง จ.นครนายก	38.7
2	อ.บ้านนา จ.นครนายก	23.8
3	อ.ปากพลี จ.นครนายก	29.3
4	สนง.เกษตรบ้านโพธิ์ จ.ฉะเชิงเทรา	29.5
5	อ.บางปะกง จ.ฉะเชิงเทรา	<b>49.5</b>
6	อ.เมือง จ.ปราจีนบุรี	<b>140.6</b>
7	อ.ประจันตคาม จ.ปราจีนบุรี	23.0
8	อ.กบินทร์บุรี จ.ปราจีนบุรี	22.2
9	อ.เมือง จ.สระแก้ว	<b>48.6</b>
10	อ.วัฒนานคร จ.สระแก้ว	17.5

หมายเหตุ “ฝน” คือ ฝนวัดปริมาณไม่ได้ (ต่ำกว่า 0.1 มิลลิเมตร), “\*” คือ “ไม่ได้รับข้อมูล”



ภาพเรดาร์ตรวจอากาศ “สถานีสุวรรณภูมิ”  
ณ วันที่ 26 กันยายน 2565 เวลา 09.30 น.  
(ที่มา : กรมอุตุนิยมวิทยา)



### สถานการณ์น้ำฝน

<p>WRF-ROMS (ThaiGeo), 24-Hour Precipitation, Thailand Model (3x3 km) 22-Sep-2022 19:00 to 23-Sep-2022 19:00 (Bangkok Time)</p> <p>Version: 04.01.C320505.20220403      initial date 22-Sep-2022 19:00 (Bangkok Time)</p>	<p>WRF-ROMS (ThaiGeo), 24-Hour Precipitation, Thailand Model (3x3 km) 23-Sep-2022 19:00 to 24-Sep-2022 19:00 (Bangkok Time)</p> <p>Version: 04.01.C320505.20220403      initial date 23-Sep-2022 19:00 (Bangkok Time)</p>
<p>แผนที่การคาดการณ์น้ำฝนวันที่ 26 ก.ย. 65</p>	<p>แผนที่การคาดการณ์น้ำฝนวันที่ 27 ก.ย. 65</p>
<p>WRF-ROMS (ThaiGeo), 24-Hour Precipitation, Thailand Model (3x3 km) 24-Sep-2022 19:00 to 25-Sep-2022 19:00 (Bangkok Time)</p> <p>Version: 04.01.C320505.20220403      initial date 24-Sep-2022 19:00 (Bangkok Time)</p>	<p>WRF-ROMS, 24-Hour Precipitation, Southeast Asia Model (9x9 km) 25-Sep-2022 19:00 to 26-Sep-2022 19:00 (Bangkok Time)</p> <p>Version: 04.01.C320505.20220403      initial date 25-Sep-2022 19:00 (Bangkok Time)</p>
<p>แผนที่การคาดการณ์น้ำฝนวันที่ 28 ก.ย. 65</p>	<p>แผนที่การคาดการณ์น้ำฝนวันที่ 29 ก.ย. 65</p>
<p>WRF-ROMS, 24-Hour Precipitation, Southeast Asia Model (9x9 km) 26-Sep-2022 19:00 to 27-Sep-2022 19:00 (Bangkok Time)</p> <p>Version: 04.01.C320505.20220403      initial date 26-Sep-2022 19:00 (Bangkok Time)</p>	<p>WRF-ROMS, 24-Hour Precipitation, Southeast Asia Model (9x9 km) 27-Sep-2022 19:00 to 28-Sep-2022 19:00 (Bangkok Time)</p> <p>Version: 04.01.C320505.20220403      initial date 27-Sep-2022 19:00 (Bangkok Time)</p>
<p>แผนที่การคาดการณ์น้ำฝนวันที่ 30 ก.ย. 65</p>	<p>แผนที่การคาดการณ์น้ำฝนวันที่ 1 ต.ค. 65</p>
<p>ที่มา : <a href="http://www.thaiwater.net">www.thaiwater.net</a></p>	
<p>ผลการคาดการณ์ปริมาณฝนล่วงหน้า</p>	

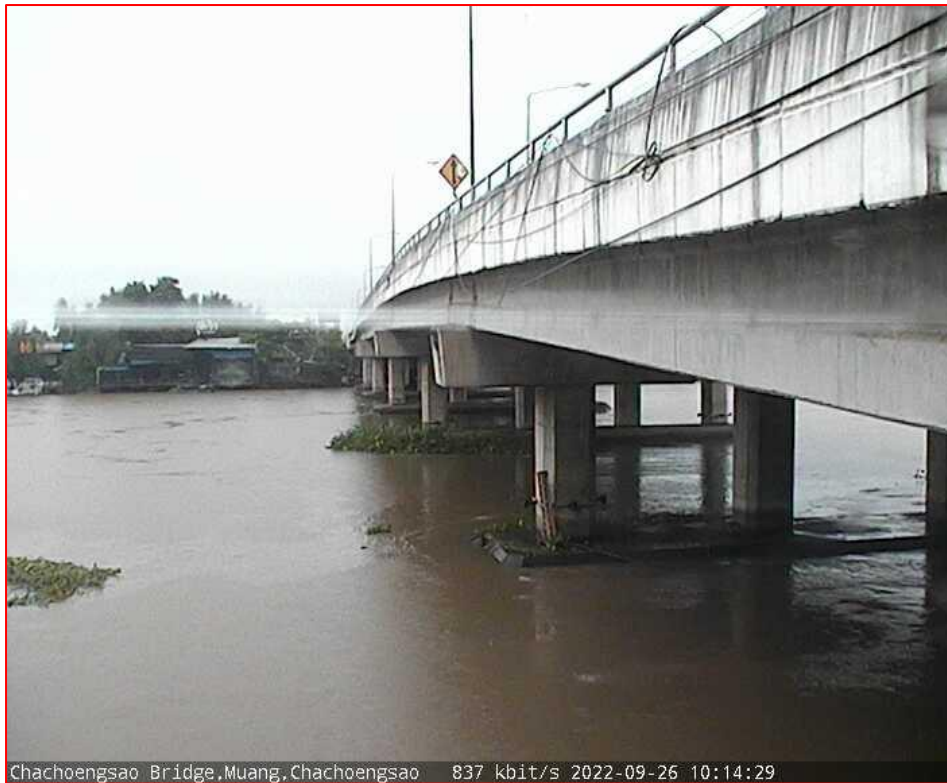
### 3) ข้อมูลปริมาณน้ำในลำน้ำ

สถานการณ์น้ำท่า (22 - 26 ก.ย. 65 ที่มา : กรมชลประทาน เวลา 06.00 น.)

สถานี	อำเภอ	จังหวัด	ลุ่มน้ำ	ระดับ	พฤษภาคม	ตุลาคม	เสาร์	อาทิตย์	จันทร์	แนวโน้ม (เพิ่ม/ ลด)
				ตลิ่ง(ม.)	22	23	24	25	26	
				ความจุ ลำน้ำ (ลบ.ม./ วิ.)	ก.ย.	ก.ย.	ก.ย.	ก.ย.	ก.ย.	
Kgt.19A	เกาะ จันทร์	ชลบุรี	บางปะกง	4.8	2.68	2.62	2.62	2.59	2.47	ลดลง
				83.95	19.25	17.80	17.80	17.20	14.80	
Kgt.30	เทศบาล เมือง	ฉะเชิงเทรา	บางปะกง	1.70	0.24	0.47	0.62	0.96	1.05	เพิ่มขึ้น
				-	*	*	*	*	*	
Ny.1B	เมือง	นครนายก	บางปะกง	8.81	5.55	5.80	5.71	6.42	6.60	เพิ่มขึ้น
				263.90	45.00	55.00	51.40	85.00	94.00	
Ny.3	บ้านนา	นครนายก	บางปะกง	6.26	4.47	4.74	4.46	4.30	4.43	เพิ่มขึ้น
				76.40	25.70	29.10	25.60	24.00	25.30	
Ny.4	เมือง	ปราจีนบุรี	บางปะกง	3.34	1.28	1.40	1.70	1.90	1.70	ลดลง
				185.00	19.40	23.00	34.00	44.00	34.00	
Ny.7	เมือง	นครนายก	บางปะกง	6.56	4.76	4.66	4.64	5.07	5.07	ทรงตัว
				-	*	*	*	*	*	
Kgt.1	เมือง	ปราจีนบุรี	ปราจีนบุรี	4.13	3.42	3.52	3.63	3.71	3.88	เพิ่มขึ้น
				774.00	*	*	*	*	*	
Kgt.3	กบินทร์ บุรี	ปราจีนบุรี	ปราจีนบุรี	8.79	8.27	8.53	8.72	8.86	8.97	ล้นตลิ่ง
				543.90	428.70	457.90	428.60	500.80	515.80	
Kgt.6	ศรีมหา โพธิ์	ปราจีนบุรี	ปราจีนบุรี	7.10	5.62	5.93	6.06	6.17	6.37	เพิ่มขึ้น
				-	*	*	*	*	*	
Kgt.9	เขา ฉกรรจ์	สระแก้ว	ปราจีนบุรี	10.00	6.14	4.51	4.24	4.44	4.64	เพิ่มขึ้น
				502.50	173.50	56.40	34.80	50.80	66.90	
Kgt.10	เมือง	สระแก้ว	ปราจีนบุรี	11.00	10.33	7.88	6.29	6.29	6.56	เพิ่มขึ้น
				300.00	260.74	137.10	51.10	51.10	78.00	
Kgt.13A	กบินทร์ บุรี	ปราจีนบุรี	ปราจีนบุรี	16.17	12.78	13.68	14.22	13.92	13.55	ลดลง
				420.20	224.00	269.00	296.00	281.00	262.50	
Kgt.14A	นาดี	ปราจีนบุรี	ปราจีนบุรี	7.06	2.61	2.32	2.42	2.37	2.25	ลดลง
				352.60	28.40	16.80	20.80	18.80	14.50	

หมายเหตุ\* ไม่ได้รับข้อมูล

ปริมาณน้ำในลำน้ำในพื้นที่ลุ่มน้ำบางปะกง-ปราจีนบุรี วันที่ 26 กันยายน 2565



สถานีเชิงสะพานฉะเชิงเทรา ต.หน้าเมือง อ.เมือง จ.ฉะเชิงเทรา  
(ลุ่มน้ำบางปะกง – แม่น้ำบางปะกง)

4) สรุป

- สถานการณ์น้ำในลุ่มน้ำบางปะกง อยู่ในภาวะปกติ และระดับน้ำในลำน้ำส่วนใหญ่มีแนวโน้มเพิ่มขึ้น
- สถานการณ์น้ำในลุ่มน้ำปราจีนบุรี อยู่ในภาวะปกติ และระดับน้ำในลำน้ำส่วนใหญ่มีแนวโน้มเพิ่มขึ้น

# รายงานสถานการณ์น้ำลุ่มน้ำทะเลสาบสงขลา

## วันที่ 26 กันยายน 2565

### 1. สภาพภูมิอากาศ

**ลักษณะอากาศทั่วไป (ที่มา: กรมอุตุนิยมวิทยา)**

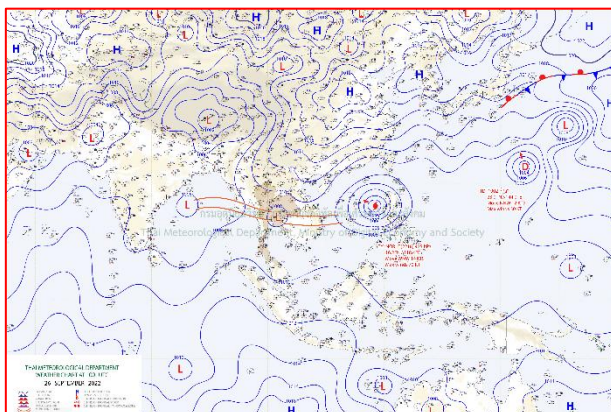
พยากรณ์อากาศ 24 ชั่วโมงข้างหน้า ประเทศไทยมีฝนตกชุกหนาแน่น และมีฝนตกหนักบางแห่งในภาคเหนือ ภาคตะวันออกเฉียงเหนือ ภาคกลาง รวมทั้งกรุงเทพมหานครและปริมณฑล ภาคตะวันออก และภาคใต้ฝั่งตะวันตก ขอให้ประชาชนในบริเวณดังกล่าวระวังอันตรายจากฝนตกหนักและฝนที่ตกสะสม ซึ่งอาจทำให้เกิดน้ำท่วมฉับพลันและน้ำป่าไหลหลาก โดยเฉพาะพื้นที่ลาดเชิงเขาใกล้ทางน้ำไหลผ่านและพื้นที่ลุ่มในระยะนี้ไว้ด้วย ทั้งนี้เนื่องจากบริเวณความกดอากาศสูงหรือมวลความกดอากาศเย็นจากประเทศจีนปกคลุมภาคเหนือตอนบนและภาคตะวันออกเฉียงเหนือตอนบนของประเทศไทย และประเทศลาวตอนบน ส่งผลทำให้ร่องมรสุมกำลังแรงเลื่อนลงมาพาดผ่านภาคเหนือตอนล่าง ภาคกลาง และภาคตะวันออก เข้าสู่หย่อมความกดอากาศต่ำบริเวณภาคตะวันออกเฉียงเหนือตอนล่าง ประกอบกับมรสุมตะวันตกเฉียงใต้ที่พัดปกคลุมทะเลอันดามัน ภาคใต้ และอ่าวไทย มีกำลังปานกลาง อนึ่ง พายุไต้ฝุ่น “โนรู” บริเวณทะเลจีนใต้ตอนกลาง คาดว่า จะเคลื่อนขึ้นฝั่งบริเวณประเทศเวียดนามตอนกลางในวันที่ 28 กันยายน นี้

**สภาพอากาศภาคใต้ (ฝั่งตะวันออก)**

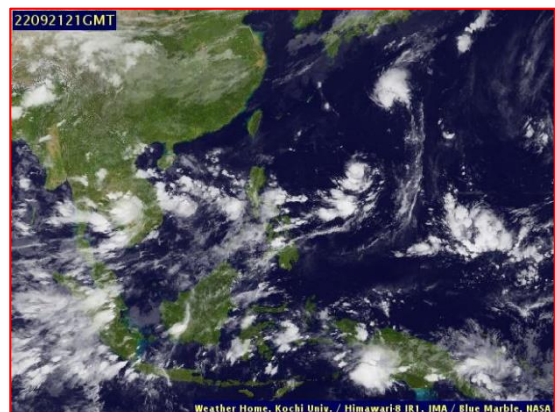
มีฝนฟ้าคะนองร้อยละ 60 ของพื้นที่ ส่วนมากบริเวณจังหวัดเพชรบุรี ประจวบคีรีขันธ์ ชุมพร สุราษฎร์ธานี สงขลา ปัตตานี ยะลา และนราธิวาส อุณหภูมิต่ำสุด 23-25 องศาเซลเซียส อุณหภูมิสูงสุด 31-34 องศาเซลเซียส ลมตะวันตกเฉียงใต้ ความเร็ว 15-30 กม./ชม. ทะเลมีคลื่นสูงประมาณ 1 เมตร บริเวณที่มีฝนฟ้าคะนองคลื่นสูงมากกว่า 1 เมตร

**ผลคาดการณ์ปริมาณน้ำฝนล่วงหน้า 1-7 วัน ภาคใต้ (ฝั่งตะวันออก)**

มีฝนฟ้าคะนองร้อยละ 40-60 ของพื้นที่ ตลอดช่วง และมีฝนตกหนักบางแห่ง ในวันที่ 25 - 26 ก.ย. 65 ลมตะวันตกเฉียงใต้ ความเร็ว 15-35 กม./ชม. ทะเลมีคลื่นสูง 1-2 เมตร บริเวณที่มีฝนฟ้าคะนองคลื่นสูงมากกว่า 2 เมตร ส่วนในวันที่ 27 ก.ย. - 1 ต.ค. 65 ลมตะวันตกเฉียงใต้ ความเร็ว 20-40 กม./ชม. ทะเลมีคลื่นสูง 2-3 เมตร บริเวณที่มีฝนฟ้าคะนองคลื่นสูงมากกว่า 3 เมตร อุณหภูมิต่ำสุด 22-27 องศาเซลเซียส อุณหภูมิสูงสุด 30-36 องศาเซลเซียส



แผนที่อากาศ วันที่ 26 ก.ย. 2565 เวลา 07.00 น.



ภาพถ่ายจากดาวเทียม วันที่ 21 ก.ย. 2565

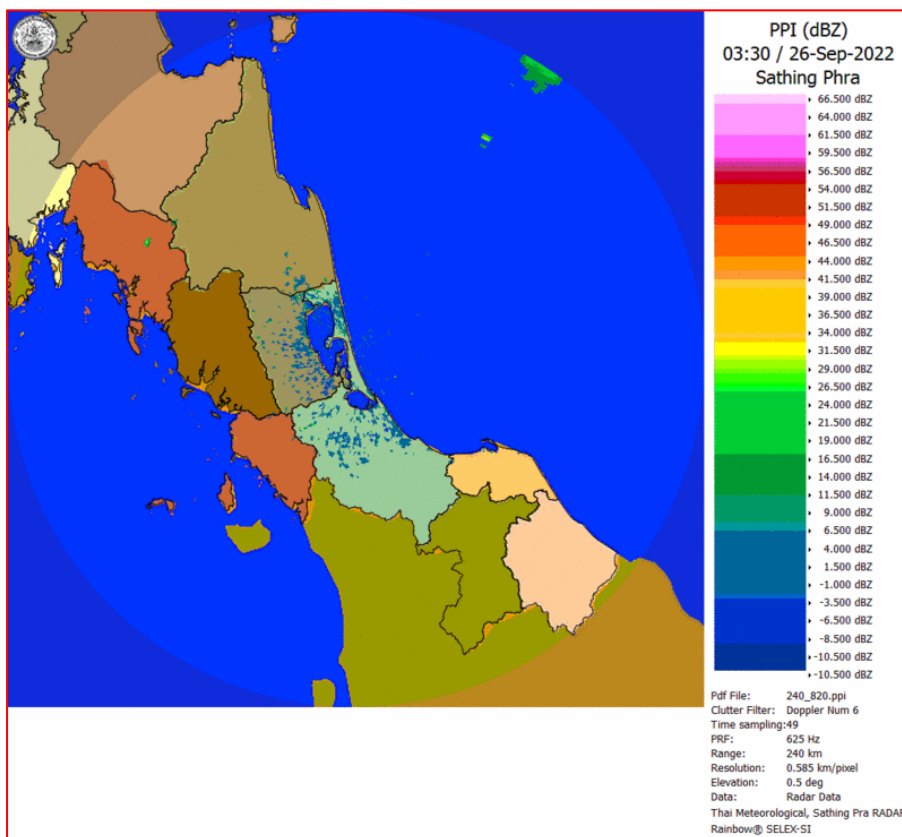


**สถานการณ์ฝน**

จากข้อมูลสถานการณ์ฝนในพื้นที่ลุ่มน้ำทะเลสาบสงขลา ภาคใต้ (ฝั่งตะวันออก) ของวันที่ 25 กันยายน 2565 จากกรมทรัพยากรน้ำ กรมอุตุนิยมวิทยา กรมชลประทาน และสถาบันสารสนเทศทรัพยากรน้ำ (องค์การมหาชน) พบว่ามีปริมาณฝนในพื้นที่ลุ่มน้ำทะเลสาบสงขลา ข้อมูลสถานการณ์ฝนในพื้นที่ลุ่มน้ำทะเลสาบสงขลา ณ วันที่ 25 กันยายน 2565 เวลา 07.00 น.

ลุ่มน้ำ	จังหวัด*	ปริมาณฝน 24 ชม.(มม.)
ทะเลสาบ สงขลา	นครศรีธรรมราช	0.2
	พัทลุง สกษ.	ไม่มีฝน
	สงขลา	ไม่มีฝน

หมายเหตุ “ - ” คือ ยังไม่ได้รับรายงาน, \*จังหวัดที่มีพื้นที่ลุ่มน้ำมากกว่าร้อยละ 50 ขึ้นไป

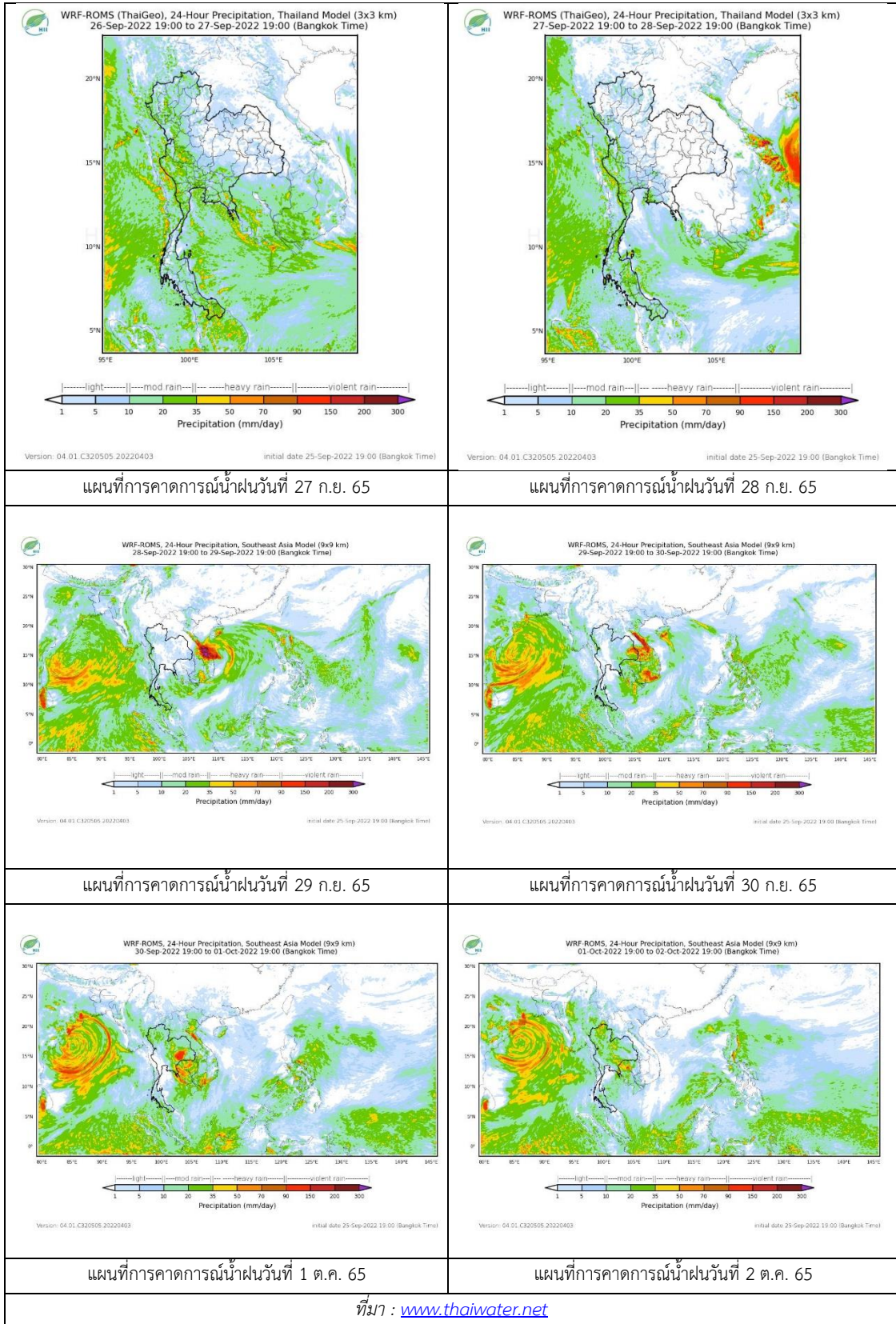


ภาพเรดาร์ตรวจอากาศ “สathingพระ”

ณ วันที่ 26 กันยายน 2565 เวลา 10.30 น.

(ที่มา : กรมอุตุนิยมวิทยา <https://weather.tmd.go.th/phs.php>)

### สถานการณ์น้ำฝน (แผนภาพคาดการณ์ฝนล่วงหน้าความละเอียดสูง WRF-ROMS Model)



## 2. ข้อมูลปริมาณน้ำในลำน้ำ

สถานการณ์น้ำท่า (22 - 26 ก.ย. 2565 ที่มา: กรมชลประทาน)

สถานี	ลุ่มน้ำ	อำเภอ	จังหวัด	ระดับน้ำ-ม.	พฤษภาคม	ตุลาคม	เสาร์	อาทิตย์	จันทร์	แนวโน้ม (เพิ่ม/ลด)
				ปริมาณน้ำ- ลบ.ม./วิ. (ระดับเตือนภัย)	22 ก.ย.	23 ก.ย.	24 ก.ย.	25 ก.ย.	26 ก.ย.	
X.170	ทะเลสาบสงขลา	ศรีนครินทร์	พัทลุง	25.20	20.74	20.76	20.78	20.75	20.74	ลดลง
				374.00	4.20	4.80	5.40	4.50	4.20	
X.265	ทะเลสาบสงขลา	เมือง	พัทลุง	8.00	6.44	6.44	6.36	6.44	6.41	ลดลง
				-	-	-	-	-	-	
X.44	ทะเลสาบสงขลา	หาดใหญ่	สงขลา	7.40	0.08	0.33	0.09	0.39	0.42	เพิ่มขึ้น
				533.00	8.40	15.90	8.70	17.70	18.60	
X.90	ทะเลสาบสงขลา	คลองหอย โข่ง	สงขลา	9.53	2.73	2.56	2.61	2.71	2.61	ลดลง
				904.60	43.20	36.40	38.40	42.40	38.40	
X.173A	ทะเลสาบสงขลา	สะเดา	สงขลา	16.13	10.46	10.37	10.38	10.53	10.30	ลดลง
				258.60	12.90	11.55	11.70	13.95	10.50	
X.174	ทะเลสาบสงขลา	หาดใหญ่	สงขลา	8.88	4.24	4.24	4.24	4.23	4.22	ลดลง
				212.00	1.20	1.20	1.20	1.15	1.10	



สถานีคลองอู่ตะเภาตอนล่าง - ต.หาดใหญ่ อ.หาดใหญ่ จ.สงขลา

(ลุ่มน้ำทะเลสาบสงขลา)

(หมายเหตุ ที่มา : <http://mekhala.dwr.go.th/cctv/> )

## 3. สรุป

สถานการณ์น้ำในลุ่มน้ำทะเลสาบสงขลาประจำวัน ที่ 26 กันยายน 2565

สถานการณ์น้ำในลำน้ำโดยทั่วไปอยู่ในภาวะปกติ ระดับน้ำในลำน้ำส่วนใหญ่มีแนวโน้มลดลง และเพิ่มขึ้น