



## รายงานการเฝ้าระวังติดตามสถานการณ์น้ำและความช่วยเหลือ ศูนย์ปฏิบัติการทรัพยากรธรรมชาติและสิ่งแวดล้อม (ด้านทรัพยากรน้ำ) กระทรวงทรัพยากรธรรมชาติและสิ่งแวดล้อม

### ศูนย์ป้องกันวิกฤติน้ำ กรมทรัพยากรน้ำ

โทรศัพท์ ๐ ๒๒๗๑ ๖๐๐๐ ต่อ ๖๔๔๕ โทรสาร ๐ ๒๒๗๘ ๖๖๒๙ www.dwr.go.th IDLine: mekhalawoc Email: mekhala@dwr.mail.go.th

### ศูนย์เทคโนโลยีสารสนเทศทรัพยากรน้ำบาดาล กรมทรัพยากรน้ำบาดาล

โทรศัพท์ ๐ ๒๖๖๖ ๗๐๙๐ โทรสาร ๐ ๒๖๖๖ ๗๑๐๐ www.dgr.go.th Email: itcenter@dgr.mail.go.th

### สำนักงานนโยบายและแผนทรัพยากรธรรมชาติและสิ่งแวดล้อม

โทรศัพท์ ๐ ๒๒๖๕๖๕๐๐ www.onep.go.th Email: [webmaster@onep.go.th](mailto:webmaster@onep.go.th)

### กรมทรัพยากรธรณี

โทรศัพท์ ๐ ๒๖๒๑๕๕๐๐ www.dmr.go.th Email: [webmaster@dmr.mail.go.th](mailto:webmaster@dmr.mail.go.th)

รายงานฉบับที่ ๕๔๐/๒๕๖๕

เวลา ๑๕.๐๐ น.

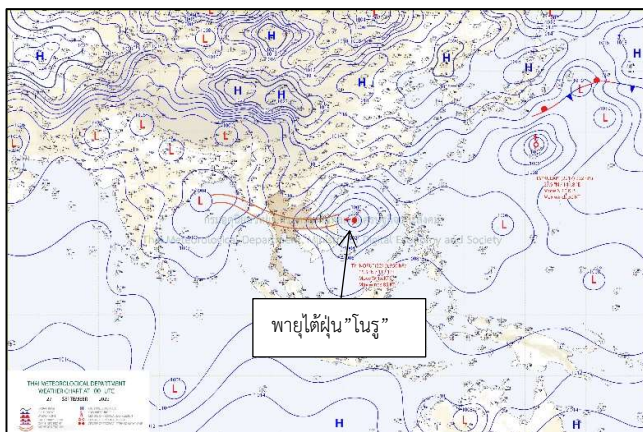
วันที่ ๒๗ กันยายน ๒๕๖๕

เรียน รมว.ทส. เลขานุการ รมว.ทส. ที่ปรึกษา รมว.ทส. ปกท.ทส. รอง ปกท.ทส. อทน. อทบ. และหน่วยงานที่เกี่ยวข้อง

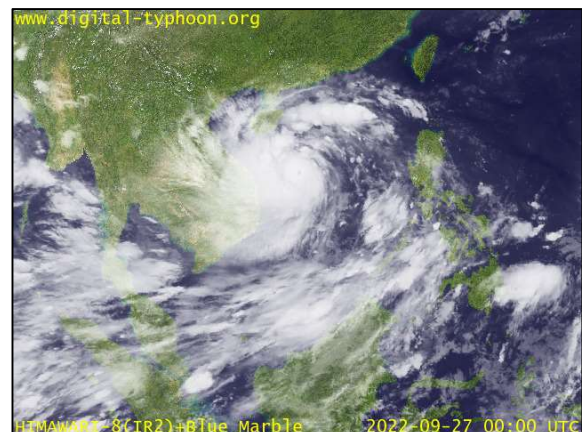
### ๑. สถานะอากาศ เวลา ๑๒.๐๐ น. (กรมอุตุนิยมวิทยา)

พยากรณ์อากาศ ๒๔ ชั่วโมงข้างหน้า ร่องมรสุมพาดผ่านภาคเหนือตอนล่าง ภาคกลางตอนบน และภาคตะวันออกเฉียงเหนือตอนล่าง ประกอบกับมรสุมตะวันตกเฉียงใต้ที่พัดปกคลุมทะเลอันดามัน ภาคใต้ และอ่าวไทย จะมีกำลังแรงขึ้น ทำให้ประเทศไทยมีฝนตกชุกหนาแน่นและมีฝนตกหนักถึงหนักมากกับมีลมกระโชกบางแห่งในภาคตะวันออกเฉียงเหนือ ภาคกลาง รวมทั้งกรุงเทพมหานครและปริมณฑล ภาคตะวันออก และภาคใต้ฝั่งตะวันตก ขอให้ประชาชนในบริเวณดังกล่าวระวังอันตรายจากฝนตกหนักและฝนที่ตกสะสม ซึ่งอาจทำให้เกิดน้ำท่วมฉับพลันและน้ำป่าไหลหลาก โดยเฉพาะพื้นที่ลาดเชิงเขาใกล้ทางน้ำไหลผ่านและพื้นที่ลุ่มในระยะนี้ สำหรับคลื่นลมบริเวณทะเลอันดามันและอ่าวไทยจะมีกำลังแรงขึ้น โดยทะเลอันดามันตอนบนและอ่าวไทยตอนบนทะเลมีคลื่นสูง ๒ - ๓ เมตร บริเวณที่มีฝนฟ้าคะนองคลื่นสูงมากกว่า ๓ เมตร ขอให้ชาวเรือเดินเรือด้วยความระมัดระวัง และหลีกเลี่ยงบริเวณที่มีฝนฟ้าคะนอง เรือเล็กบริเวณทะเลอันดามันและอ่าวไทยตอนบน ควรออกจากฝั่งจนถึงวันที่ ๑ ตุลาคม ๒๕๖๕

อนึ่ง พายุไต้ฝุ่น "โนรู" บริเวณทะเลจีนใต้ตอนกลาง มีศูนย์กลางออกไปทางทิศตะวันออกเฉียงใต้ประมาณ ๓๘๐ กิโลเมตร จากเมืองดานัง ประเทศเวียดนาม พายุนี้กำลังเคลื่อนตัวทางทิศตะวันตก คาดว่าจะเคลื่อนขึ้นฝั่งประเทศเวียดนามตอนกลางในวันพรุ่งนี้ (๒๘ กันยายน ๒๕๖๕) และจะอ่อนกำลังลงเป็นพายุโซนร้อนและจะเคลื่อนผ่านประเทศลาวตอนล่างและเข้าสู่ภาคตะวันออกเฉียงเหนือตอนกลางและตอนล่างของประเทศไทยในวันที่ ๒๙ กันยายน ๒๕๖๕ หลังจากนั้นจะอ่อนกำลังลงเป็นพายุดีเปรสชันตามลำดับ

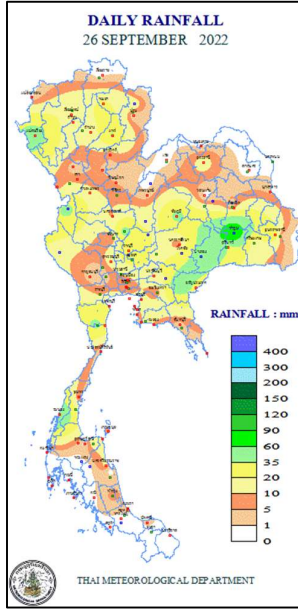


แผนที่อากาศ วันที่ ๒๗ ก.ย. ๒๕๖๕ เวลา ๐๗.๐๐ น.



ภาพถ่ายดาวเทียม วันที่ ๒๗ ก.ย. ๒๕๖๕ เวลา ๐๗.๐๐ น.

## ๒. ปริมาณฝนสะสม ณ เวลา ๐๗.๐๐น.(เมื่อวาน) - ๐๗.๐๐ น.(วันนี้) (กรมอุตุนิยมวิทยา)



จุดตรวจวัด	ปริมาณฝน (มม.)
จ.สุรินทร์ (ท่าตูม)	๙๔.๕
จ.ระนอง	๖๔.๘
จ.สระแก้ว	๕๓.๔
จ.แม่ฮ่องสอน (แม่สะเรียง)	๔๗.๒
จ.นครสวรรค์ (ตากฟ้า สกษ.)	๔๓.๑
จ.ชัยภูมิ	๔๒.๐
จ.ตาก (อุ้มผาง)	๔๑.๕

## ๓. ปริมาณฝนสะสมของพื้นที่ลาดเชิงเขา ๑๒ ชม. ที่ผ่านมา (กรมทรัพยากรน้ำ)

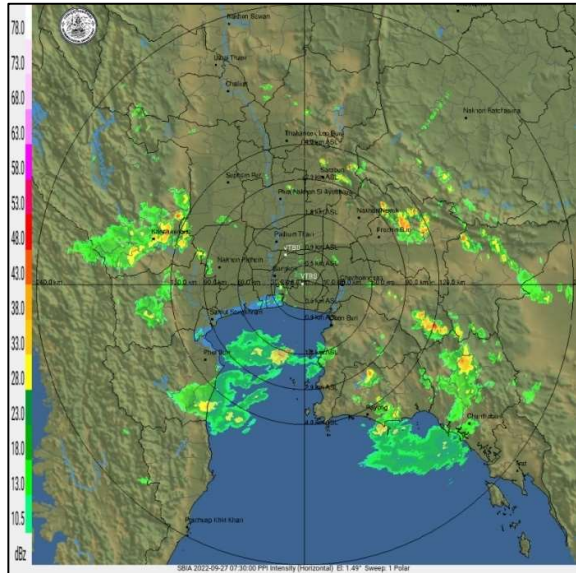
รหัสสถานี	จุดตรวจวัด	ปริมาณฝน (มม./๑๒ ชม.)
STN๐๙๓๒	บ้านสบขาม ต.ขุนควร อ.ปง จ.พะเยา	๑๐๘.๕
STN๑๐๐๒	บ้านซับสนุมบุรี ต.แซร์อ้อ อ.วัฒนานคร จ.สระแก้ว	๙๐.๕
STN๑๑๘๗	บ้านหลวง ต.ยางเปียง อ.อมก๋อย จ.เชียงใหม่	๘๓.๕
STN๑๕๕๐	บ้านบึงไม้ ต.ชะอม อ.แก่งคอย จ.สระบุรี	๘๒.๐
STN๑๐๐๓๐	บ้านห้วยตม ต.บ้านตึก อ.ศรีสัชชนาลัย จ.สุโขทัย	๘๐.๐
STN๑๔๙๒	บ้านแม่สิน ต.นาพูน อ.วังชิ้น จ.แพร่	๖๐.๐
STN๑๐๐๘๘	บ้านน้ำป่าน ต.ชนแดน อ.สองแคว จ.น่าน	๕๘.๐
STN๑๒๖๒	บ้านโคกป่าหิน ต.แม่ป่าน อ.ลอง จ.แพร่	๕๗.๐
STN๑๙๐๒	บ้านน้ำพร้าว ต.นางพญา อ.ท่าปลา จ.อุตรดิตถ์	๕๕.๐
STN๑๑๙๖	บ้านแม่มอญ ต.ห้วยชมภู อ.เมืองเชียงราย จ.เชียงราย	๕๐.๐

## ๔. ค่าความชื้นในดิน (กรมทรัพยากรน้ำ/คณะกรรมการแม่น้ำโขง)

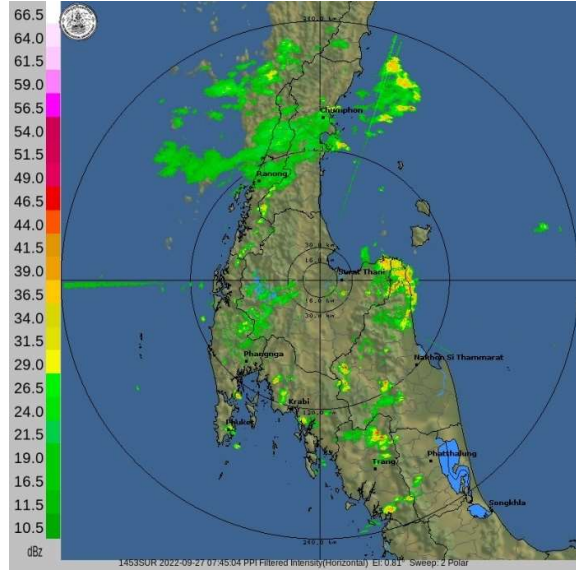
ภูมิภาค	ความชื้นในดิน [-] ๑ ส.ค. ๖๕	ความชื้นในดิน [-] ๒๔ ก.ย. ๖๕	แนวโน้ม
เหนือ	๒๐-๔๐	๒๐-๔๐	ทรงตัว
กลาง	๔๐-๖๐	๖๐-๘๐	เพิ่มขึ้น
ตะวันออกเฉียงเหนือ	๔๐-๖๐	๔๐-๖๐	ทรงตัว
ตะวันออก	๔๐-๖๐	๖๐-๘๐	เพิ่มขึ้น
ตะวันตก	๒๐-๔๐	๒๐-๔๐	ทรงตัว
ใต้	๔๐-๖๐	๒๐-๔๐	ลดลง

หมายเหตุ : ความชื้นในดิน ๐ หมายถึง ดินที่แห้งสนิท และ ๑๐๐ หมายถึง ดินที่อิ่มน้ำ

๕. เรดาร์ตรวจอากาศ ณ วันที่ ๒๗ กันยายน ๒๕๖๕ (กรมอุตุนิยมวิทยา)



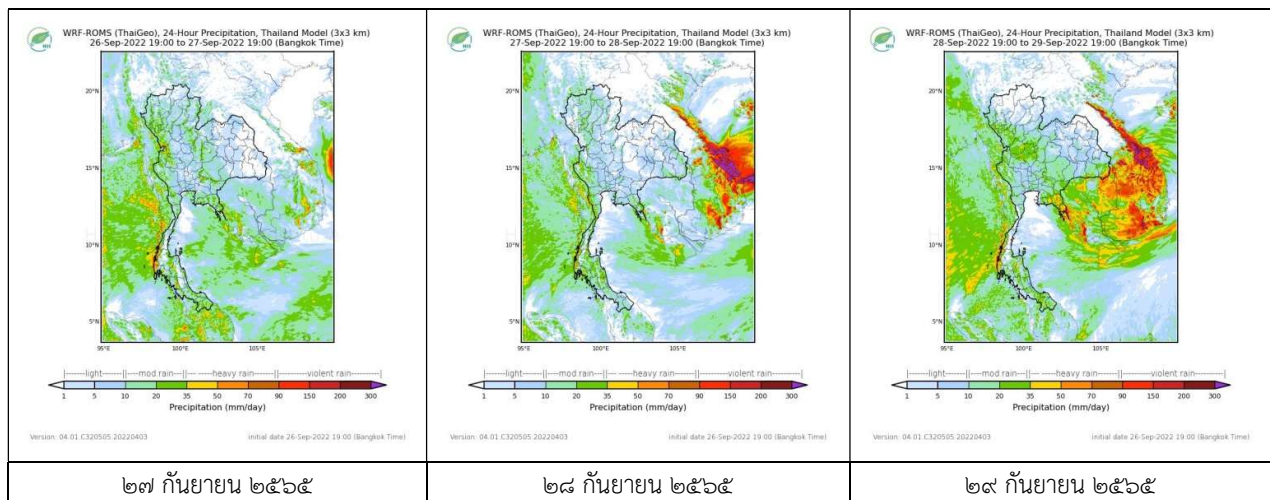
สถานีสุวรรณภูมิ เวลา ๑๔.๓๐ น.



สถานีสุราษฎร์ธานี เวลา ๑๔.๔๕ น.

จากเรดาร์ตรวจอากาศพบว่ามีกกลุ่มเมฆฝนปกคลุมทั่วทุกภาคของประเทศไทย

๖. แผนภาพคาดการณ์ฝนล่วงหน้า ๓ วัน (สถาบันสารสนเทศทรัพยากรน้ำ (องค์การมหาชน))



๗. สถานการณ์น้ำในแหล่งเก็บกักน้ำ ณ วันที่ ๒๗ กันยายน ๒๕๖๕ (กรมชลประทาน กรมทรัพยากรน้ำ และสทช.)

๗.๑ ปริมาณน้ำในอ่างฯ ๕๐,๖๘๘ ล้าน ลบ.ม. คิดเป็นร้อยละ ๗๑ (ปริมาณน้ำใช้การได้ ๒๗,๑๕๑ ล้าน ลบ.ม. คิดเป็นร้อยละ ๕๓) ปริมาณน้ำในอ่างฯ เทียบกับปี ๒๕๖๔ (๔๔,๙๖๑ ล้าน ลบ.ม. คิดเป็นร้อยละ ๖๓) มากกว่าปี ๒๕๖๔ จำนวน ๕,๗๒๗ ล้าน ลบ.ม. ปริมาณน้ำไหลลงอ่างฯ จำนวน ๗๙๘.๑๐ ลบ.ม. ปริมาณน้ำระบาย จำนวน ๑๗๕.๔๗ ล้าน ลบ.ม. สามารถรับน้ำได้อีก ๒๐,๒๔๙ ล้าน ลบ.ม.

อ่างเก็บน้ำ	ความจุที่รวม. (ล้าน ลบ.ม.)	ปริมาณน้ำในอ่าง		ปริมาณน้ำใช้การได้		ปริมาณน้ำไหลลงอ่าง		ปริมาณน้ำระบาย		ปริมาณน้ำรับได้อีก (ล้าน ลบ.ม.) <small>(ความจุที่รวม-ปริมาณน้ำปัจจุบัน)</small>
		ปริมาณ (ล้าน ลบ.ม.)	% น้ำเก็บกัก	ปริมาณ (ล้าน ลบ.ม.)	% น้ำใช้การ	วันนี้ (ล้าน ลบ.ม.)	เมื่อวาน (ล้าน ลบ.ม.)	วันนี้ (ล้าน ลบ.ม.)	เมื่อวาน (ล้าน ลบ.ม.)	
๑.ภูมิพล	๑๓,๔๖๒	๘,๙๙๖	๖๗	๕,๑๙๖	๕๔	๒๖๑.๑๕	๑๔๒.๒๑	๑.๐๐	๑.๐๐	๔,๔๖๖
๒.สิริกิติ์	๙,๕๑๐	๖,๐๘๔	๖๔	๓,๒๓๔	๔๙	๓๖.๐๗	๓๓.๙๑	๑.๙๙	๒.๐๐	๓,๔๒๖
๓.จุฬารัตน์	๑๖๔	๑๔๐	๘๕	๑๐๓	๘๑	๑๘.๒๕	๖.๒๒	๐.๕๐	๐.๐๐	๒๔



๔.อุบลรัตน์	๒,๔๓๑	๒,๐๐๓	๘๒	๑,๔๒๒	๗๗	๑๐๗.๒๗	๗๙.๒๙	๒๕.๐๓	๒๕.๐๑	๔๒๘
๕.ลำปาง	๑,๙๘๐	๑,๕๔๕	๗๘	๑,๔๔๕	๗๗	๓๓.๑๙	๙.๓๑	๕.๔๐	๕.๖๑	๔๓๕
๖.สิรินธร	๑,๙๖๖	๑,๖๗๓	๘๕	๘๑๑	๗๔	๔๒.๙๗	๓๗.๘๕	๑๐.๙๗	๑๑.๓๓	๒๙๓
๗.ป่าสักชลสิทธิ์	๙๖๐	๔๙๗	๕๒	๔๙๔	๕๒	๔๔.๓๙	๓๒.๐๙	๑๐.๗๔	๑๐.๓๙	๔๖๓
๘.ศรีนครินทร์	๑๗,๗๔๕	๑๔,๕๐๗	๘๒	๔,๒๔๒	๕๗	๖๓.๔๗	๖๒.๔๖	๑๔.๙๙	๑๕.๐๓	๓,๒๓๘
๙.วชิราลงกรณ์	๘,๘๖๐	๕,๙๒๐	๖๗	๒,๙๐๘	๕๐	๒๙.๑๗	๓๒.๒๔	๑๐.๐๑	๑๐.๐๖	๒,๙๔๐
๑๐.ขุนด่านปราการชล	๒๒๔	๒๐๗	๙๒	๒๐๓	๙๒	๓.๕๙	๖.๐๕	๓.๖๓	๒.๕๓	๑๗
๑๑.รัชชประภา	๕,๖๓๙	๓,๔๑๖	๖๑	๒,๐๖๔	๔๘	๕.๓๓	๓.๖๕	๕.๐๐	๔.๖๖	๒,๒๒๓
๑๒.บางกลาง	๑,๔๕๔	๖๗๙	๔๗	๔๐๒	๓๔	๒.๔๕	๓.๐๖	๓.๐๕	๒.๙๖	๗๗๕

๗.๒ อ่างเก็บน้ำขนาดกลาง ๔๑๒ แห่ง มีปริมาณน้ำ ๔,๓๙๐ ล้าน ลบ.ม. (๘๕%) ปริมาณน้ำใช้การ ๔,๐๐๓ ล้าน ลบ.ม. (๘๔%)

๗.๓ แหล่งน้ำในพื้นที่นอกเขตชลประทาน ๑๐๒,๐๙๙ แห่ง มีปริมาณน้ำรวม ๗,๔๖๔ ล้าน ลบ.ม. (๘๘%)

๗.๔ แหล่งน้ำขนาดเล็กนอกเขตชลประทาน ๑๓๘ แห่ง ตรวจวัดโดยกรมทรัพยากรน้ำ เริ่มต้นฤดูฝน มีปริมาณน้ำ ๒๐๑.๖๐ ล้าน ลบ.ม. (๘๐%) ปริมาณน้ำปัจจุบัน ๒๕๑.๒๐ ล้าน ลบ.ม. (๙๒%)

ภูมิภาค	จำนวน (แห่ง)	ปริมาณรวม (ล้าน ลบ.ม.)	ปริมาณน้ำ (ล้าน ลบ.ม.)							
			เดือน						ปัจจุบัน	
			มี.ค. ๖๕	เม.ย. ๖๕	พ.ค. ๖๕	มิ.ย. ๖๕	ก.ค. ๖๕	ส.ค. ๖๕	๒๖ ก.ย. ๖๕	ร้อยละ
เหนือ	๑๗,๒๔๙	๑,๑๐๓	๖๗๓.๕๑	๕๙๒.๑๖	๕๔๔.๐๒	๖๐๙.๖๙	๕๗๓.๐๖	๗๖๔.๙๖	๙๐๒.๔๙	๘๙.๐๐
ตะวันออกเฉียงเหนือ	๕๔,๕๔๗	๓,๕๖๔	๒,๗๘๑.๙๙	๒,๖๐๑.๘๑	๒,๔๗๕.๐๕	๒,๘๐๙.๗๔	๒,๕๔๓.๙๑	๓,๔๕๕.๒๑	๓,๙๗๔.๐๙	๙๑.๐๐
กลาง	๑๖,๓๖๗	๑,๑๓๗	๑,๑๕๒.๑๗	๑,๐๘๒.๔๑	๙๖๗.๓๘	๙๔๐.๔๕	๘๖๗.๕๔	๑,๐๙๔.๓๕	๑,๓๕๑.๒๔	๙๐.๐๐
ตะวันออกเฉียง	๗,๘๐๔	๖๓๕	๗๔๐.๓๙	๖๙๐.๓๒	๖๑๐.๑๕	๕๘๘.๐๙	๕๓๔.๒๓	๗๗๓.๙๙	๙๑๑.๔๐	๘๔.๐๐
ตะวันตก	๒,๕๐๖	๗๑๑	๑๕๙.๑๕	๑๕๓.๗๒	๑๔๐.๕๘	๑๓๖.๓๔	๑๓๒.๐๓	๑๑๖.๔๐	๑๑๓.๙๒	๖๗.๐๐
ใต้	๓,๖๒๖	๑,๓๑๙	๓๐๕.๓๘	๓๐๗.๓๘	๒๗๘.๖๖	๒๖๖.๕๐	๒๕๐.๓๐	๒๒๖.๓๑	๒๑๑.๐๑	๖๐.๐๐
รวม	๑๐๒,๐๙๙.๐๐	๘,๔๗๐	๕,๘๑๒.๕๙	๕,๔๒๗.๘๐	๕,๐๑๕.๘๓	๕,๓๕๐.๘๐	๔,๙๐๑.๐๘	๖,๔๓๑.๒๒	๗,๔๖๔.๑๔	๘๘.๐๐

๘. สถานการณ์น้ำในประเทศ ณ วันที่ ๒๔ - ๒๗ กันยายน ๒๕๖๕ (กรมชลประทาน)

สถานี	แม่น้ำ	อำเภอ	จังหวัด	ระดับตลิ่ง (ม.รทก.)	ระดับน้ำ (ม.รทก.)				แนวโน้ม	เปรียบเทียบระดับตลิ่ง
					เสาร์ ๒๔ ก.ย.	อาทิตย์ ๒๕ ก.ย.	จันทร์ ๒๖ ก.ย.	อังคาร ๒๗ ก.ย.		
					P.๑	ปิง	เมือง	เชียงใหม่		
W.๑C	วัง	เมือง	ลำปาง	๕.๒๐	๑.๖๓	๒.๒๒	๓.๒๙	๓.๕๘	เพิ่มขึ้น	- ๑.๖๒
Y.๑๖	ยม	บางระกำ	พิษณุโลก	๗.๓๐	๘.๕๕	๘.๖๑	๘.๗๔	๘.๘๐	เพิ่มขึ้น	ล้นตลิ่ง
N.๗A	น่าน	เมือง	พิจิตร	๙.๘๗	๗.๗๖	๘.๐๑	๘.๔๖	๘.๙๐	เพิ่มขึ้น	- ๐.๙๗
C.๒	เจ้าพระยา	เมือง	นครสวรรค์	๒๖.๒๐	๒๒.๘๘	๒๒.๘๕	๒๒.๘๙	๒๓.๑๓	เพิ่มขึ้น	- ๓.๐๗
C.๑๓	เจ้าพระยา	สรรพยา	ชัยนาท	๑๖.๓๔	๑๔.๔๕	๑๔.๔๕	๑๔.๔๕	๑๔.๔๕	ทรงตัว	- ๑.๘๙
M.๖A	มูล	สตึก	บุรีรัมย์	๗.๙๕	๗.๓๙	๗.๔๐	๗.๔๔	๗.๔๙	เพิ่มขึ้น	- ๐.๕๖
M.๑๙๑	ลำตะคอง	เมือง	นครราชสีมา	๓.๕๐	๒.๓๕	๒.๕๒	๒.๑๖	๒.๒๒	เพิ่มขึ้น	- ๑.๒๘
M.๗	มูล	เมือง	อุบลราชธานี	๗.๐๐	๘.๑๙	๘.๓๓	๘.๔๗	๘.๖๐	เพิ่มขึ้น	ล้นตลิ่ง
M.๖๙	ลำเซบก	ตระการพืชผล	อุบลราชธานี	๗.๓๐	๗.๙๕	๘.๐๓	๘.๐๕	๘.๐๔	ลดลง	ล้นตลิ่ง
X.๖๔	คลองท่าแซะ	ท่าแซะ	ชุมพร	๑๗.๑๓	๘.๐๔	๘.๐๔	๗.๘๔	๗.๘๕	เพิ่มขึ้น	- ๙.๒๘
X.๑๔๙	คลองกลาย	นบพิตำ	นครศรีธรรมราช	๓๓.๙๖	๒๗.๖๑	๒๗.๕๖	๒๗.๕๔	๒๗.๗๒	เพิ่มขึ้น	- ๖.๒๔
X.๒๗๔	แม่น้ำโก-ลก	แว้ง	นราธิวาส	๒๔.๑๘	๑๘.๖๖	๑๘.๕๖	๑๘.๕๘	***	***	***
X.๓๗A	แม่น้ำตาปี	พระแสง	สุราษฎร์ธานี	๑๑.๗๐	๖.๖๐	๖.๗๒	๖.๗๐	๖.๕๒	ลดลง	- ๕.๑๘

\*\*\* ยังไม่ได้รับรายงาน

๙. สถานการณ์น้ำในพื้นที่ลุ่มน้ำโขง ณ วันที่ ๒๗ กันยายน ๒๕๖๕ (คณะกรรมการแม่น้ำโขง)

สถานี	ระดับอ้างอิง (ม.รทก.)	ระดับคลัง (ม.)	ระดับน้ำ (ม.)		เทียบกับ ระดับคลัง (ม.)	ระดับน้ำคาดการณ์ (ม.)				
			๒๖ ก.ย.	๒๖ ก.ย.		๒๘ ก.ย.	๒๙ ก.ย.	๓๐ ก.ย.	๑ ต.ค.	๒ ต.ค.
เขื่อนจิ่งหง (จีน)	-	-	๕๓๖.๓๙	๕๓๖.๑๐	-	-	-	-	-	-
เชียงแสน (เชียงราย)	๓๕๗.๑๑๐	๑๒.๘๐	๔.๔๐	๔.๐๕	- ๘.๗๕	๓.๙๒	๓.๗๐	๓.๒๖	๓.๒๐	๓.๑๖
หลวงพระบาง (สปป.ลาว)	๒๖๗.๗๕๕	๑๘.๐๐	๑๑.๕๘	๑๑.๔๘	- ๖.๕๒	๑๑.๑๓	๑๐.๗๘	๑๐.๖๕	๑๐.๔๕	๑๐.๐๐
เชียงคาน (เลย)	๑๙๔.๑๑๘	๑๖.๐๐	๑๐.๒๙	๑๐.๕๐	- ๕.๕๐	๑๐.๕๖	๑๐.๓๕	๑๐.๑๒	๑๐.๐๕	๙.๙๒
เวียงจันทน์ (สปป.ลาว)	๑๕๘.๐๔๐	๑๒.๕๐	๗.๗๘	๘.๑๒	- ๔.๓๘	๘.๔๓	๘.๕๓	๘.๒๗	๘.๐๒	๗.๙๓
เมือง (หนองคาย)	๑๕๓.๖๔๘	๑๒.๒๐	๗.๗๓	๘.๐๓	- ๔.๑๗	๘.๓๐	๘.๔๐	๘.๒๐	๘.๐๐	๗.๙๕
ปากซัน (สปป.ลาว)	๑๔๒.๑๒๕	๑๔.๕๐	๙.๐๙	๙.๒๓	- ๕.๒๗	๙.๔๙	๙.๗๐	๙.๘๐	๙.๙๕	๑๐.๐๕
เมือง (นครพนม)	๑๓๐.๙๖๑	๑๒.๐๐	๖.๘๙	๖.๗๖	- ๕.๒๔	๖.๘๗	๗.๑๓	๗.๓๖	๗.๖๕	๗.๘๘
ท่าแขก (สปป.ลาว)	๑๒๙.๖๒๙	๑๔.๐๐	๗.๙๐	๗.๘๑	- ๖.๑๙	๗.๙๓	๘.๒๑	๘.๔๖	๘.๗๘	๙.๐๒
เมือง (มุกดาหาร)	๑๒๔.๒๑๙	๑๒.๕๐	๖.๕๔	๖.๓๙	- ๖.๑๑	๖.๓๐	๖.๔๙	๖.๘๓	๗.๑๒	๗.๔๗
สะพานมิตรภาพ (สปป.ลาว)	๑๒๕.๕๑๐	๑๓.๐๐	๔.๙๕	๔.๗๙	- ๘.๒๑	๔.๗๓	๔.๙๒	๕.๒๕	๕.๕๒	๕.๘๕
โขงเจียม (อุบลราชธานี)	๘๙.๐๓๐	๑๔.๕๐	๙.๗๕	๙.๗๕	- ๔.๗๕	๙.๘๘	๑๐.๑๐	๑๐.๔๗	๑๑.๐๒	๑๑.๕๙
ปากซ (สปป.ลาว)	๘๖.๔๙๐	๑๒.๐๐	๗.๙๖	๗.๙๐	- ๔.๑๐	๘.๐๐	๘.๑๙	๘.๕๕	๙.๐๕	๙.๕๖

\*\*\*ไม่มีสถานการณ์

๑๐. สถานการณ์เตือนภัย Early Warning ณ วันที่ ๒๗ กันยายน ๒๕๖๕ (กรมทรัพยากรน้ำ)

การแจ้งเตือน	สถานี	การแจ้งเตือน	ช่วงเวลา
<b>เตือนสีแดง (อพยพ)</b>			๒๖ ก.ย.๖๕/๐๕.๕๙ น.
<b>เตือนสีเหลือง (เตือนภัย)</b>	บ้านศรีวังมูล ตำบลบัวสาลี อำเภอแม่ลาว จังหวัดเชียงราย บ้านท่าข้าม ตำบลวังนกแอ่น อำเภอวังทอง จังหวัดพิษณุโลก บ้านโป่งน้ำร้อน ตำบลโป่งน้ำร้อน อ.คลองลาน จ.กำแพงเพชร	ค่าระดับน้ำ ๔.๕๔ เมตร ระดับวิกฤติ ๕.๕๐ เมตร ค่าระดับน้ำ ๓.๕๕ เมตร ระดับวิกฤติ ๔.๐๐ เมตร ค่าระดับน้ำ ๓.๕๓ เมตร ระดับวิกฤติ ๔.๕๕ เมตร	๒๖ ก.ย.๖๕/๑๗.๕๒ น. ๒๖ ก.ย.๖๕/๑๙.๕๔ น. ๒๖ ก.ย.๖๕/๒๒.๒๗ น.
<b>เตือนสีเขียว (เฝ้าระวัง)</b>	บ้านใหม่สามัคคี ตำบลห้วยแย้ อำเภอหนองบัวระเหว จ.ชัยภูมิ บ้านปางสัก ตำบลแม่เปิน อำเภอแม่เปิน จังหวัดนครสวรรค์ บ้านชนงพระใต้ ตำบลชนงพระ อำเภอปากช่อง จ.นครราชสีมา บ้านดิ่งสูง ตำบลแม่แล้ง อำเภอแม่จาง จังหวัดนครสวรรค์ บ้านศรีไกรลาศ ต.นาบ่อคำ อ.เมืองกำแพงเพชร จ.กำแพงเพชร บ้านเทพนา ตำบลบ้านไร่ อำเภอเทพสถิต จังหวัดชัยภูมิ บ้านหัวป่า ตำบลแม่สี อำเภอศรีสัชนาลัย จังหวัดสุโขทัย บ้านนาต้นจั่น ตำบลบ้านดึก อำเภอศรีสัชนาลัย จังหวัดสุโขทัย บ้านไร่ท่าตะกู ตำบลหนองบัวเหนือ อำเภอเมืองตาก จังหวัดตาก บ้านหนองผักบุ้ง ตำบลนายม อำเภอเมืองเพชรบูรณ์ จ.เพชรบูรณ์	ค่าระดับน้ำ ๙.๐๘ เมตร ระดับวิกฤติ ๑๑.๐ เมตร ปริมาณฝนสะสม ๑๒ ชั่วโมง ๘๓.๐ มิลลิเมตร ค่าระดับน้ำ ๓.๔๒ เมตร ระดับวิกฤติ ๔.๐๐ เมตร ค่าระดับน้ำ ๒.๘๐ เมตร ระดับวิกฤติ ๔.๕๐ เมตร ปริมาณฝนสะสม ๑๒ ชั่วโมง ๘๒.๕ มิลลิเมตร ปริมาณฝนสะสม ๑๒ ชั่วโมง ๘๒.๕ มิลลิเมตร ค่าระดับน้ำ ๔.๐๘ เมตร ระดับวิกฤติ ๕.๐๐ เมตร ค่าระดับน้ำ ๓.๒๕ เมตร ระดับวิกฤติ ๔.๕๐ เมตร ปริมาณฝนสะสม ๑๒ ชั่วโมง ๙๖.๐ มิลลิเมตร ค่าระดับน้ำ ๕.๙๔ เมตร ระดับวิกฤติ ๗.๕๐ เมตร	๒๖ ก.ย.๖๕/๑๗.๕๓ น. ๒๖ ก.ย.๖๕/๑๘.๒๑ น. ๒๖ ก.ย.๖๕/๑๙.๕๖ น. ๒๖ ก.ย.๖๕/๒๑.๐๒ น. ๒๖ ก.ย.๖๕/๒๑.๔๒ น. ๒๖ ก.ย.๖๕/๒๑.๔๔ น. ๒๖ ก.ย.๖๕/๐๙.๐๓ น. ๒๗ ก.ย.๖๕/๑๐.๓๓ น. ๒๗ ก.ย.๖๕/๑๑.๐๐ น. ๒๗ ก.ย.๖๕/๑๓.๑๗ น.

\*\*\*สำนักงานทรัพยากรน้ำภาคที่เกี่ยวข้องได้ดำเนินการแจ้งอาสาสมัครและเครือข่าย รวมถึงหน่วยงานที่เกี่ยวข้องในพื้นที่เสี่ยงภัยแล้ว

๑๑. พื้นที่ติดตามและเฝ้าระวังสถานการณ์ธรณีพิบัติภัย ณ วันที่ ๒๗ กันยายน ๒๕๖๕ (กรมทรัพยากรธรณี)

เนื่องจากในพื้นที่เสี่ยงภัยดินถล่มมีฝนตกหนักต่อเนื่อง ประกอบกับมีพื้นที่คาดการณ์ปริมาณน้ำฝนที่อาจก่อให้เกิดดินถล่มล่วงหน้า โดยเฉพาะในบริเวณภาคเหนือ จังหวัดตาก แม่ฮ่องสอน เชียงใหม่ ลำพูน ลำปาง สุโขทัย กำแพงเพชร อุทัยธานี พิษณุโลก เพชรบูรณ์ ภาคกลาง จังหวัดกาญจนบุรี นครนายก สระบุรี ภาคตะวันออกเฉียงเหนือ จังหวัดหนองคาย เลย ชัยภูมิ ขอนแก่น นครราชสีมา ศรีสะเกษ อุบลราชธานี และภาคตะวันออก จังหวัดฉะเชิงเทรา ปราจีนบุรี สระแก้ว ระยอง จันทบุรี และตราด ศูนย์ปฏิบัติการธรณีพิบัติภัยจึงได้ทำการเฝ้าระวังและติดตามสถานการณ์ธรณีพิบัติภัยดินถล่มและน้ำป่าไหลหลากเป็นพิเศษ และจะทำการแจ้งอาสาสมัครเครือข่ายในพื้นที่เสี่ยงภัยต่อไป

## ๑๒. เหตุการณ์วิกฤตน้ำปัจจุบัน ณ วันที่ ๒๗ กันยายน ๒๕๖๕ [เวลา ๐๘.๐๐ น. - ๑๕.๐๐ น. (วันนี้)]

**จ.อุบลราชธานี** - ระดับน้ำแม่น้ำมูลที่สูงขึ้นติดต่อกันหลายสัปดาห์ เริ่มไหลเข้าท่วมที่ทำการของมูลนิธิที่ตั้งอยู่ริมถนนสถิตนิมานกาล ถนนเชื่อมระหว่างเทศบาลเมืองวารินชำราบกับเทศบาลนครอุบลราชธานี โดยมีแม่น้ำมูลกั้นกลาง น้ำได้ล้อมกรอบที่ทำการ ก่อนไหลทะลักเข้ามาจากด้านข้างและท่วมลานด้านหน้าของมูลนิธิทั้งหมด

**จ.พิษณุโลก** - ปริมาณน้ำในแม่น้ำวังทองเพิ่มสูงขึ้น ทำให้น้ำเอ่อท่วมบ้านเรือนหลายหมู่บ้านที่ ต.วังทอง ต.ชัยนาม ลำสุตน้ำได้เอ่อล้นท่วมถนน ๔ เลนทั้ง ๒ ฝั่ง ลึกประมาณ ๑๐-๒๐ เซนติเมตร ระยะกว่า ๑ กิโลเมตร ลำสุตเจ้าหน้าที่กำลังเข้าเคลียร์พื้นที่ ทำให้รถยนต์สามารถวิ่งได้ ๑ เลน

**จ.มหาสารคาม** - วัดป่าเกาะแก้ง จ.มหาสารคาม เตรียมรับมือพายุโนรูกะหน้า ระดมกำลังเจ้าหน้าที่กู้ภัยหลายหน่วยเร่งขนย้ายสิ่งของมีค่าไว้บนที่สูง พร้อมทำสะพานไม้ยกสูงให้พระ เณร ใช้สัญจรเข้าออกวัด ลำสุตระดับน้ำขึ้นเอ่อท่วมวัดแล้ว

**จ.ศรีสะเกษ** - เกิดฝนตกต่อเนื่องในเขตพื้นที่ จ.ศรีสะเกษ ส่งผลให้ระดับน้ำตามแหล่งน้ำต่างๆ สูงขึ้นอย่างรวดเร็ว โดยระดับน้ำของลำห้วยสำราญได้สูงขึ้นเร็วมาก ทำให้ชุมชนหนองหมูหรือคุ้มหนองหมู ซึ่งอยู่ติดกับลำห้วยสำราญได้ถูกน้ำเอ่อล้นทะลักเข้าท่วมบ้านเรือนสูงมากขึ้นกว่าเดิม โดยบ้านเรือนหลายหลังถูกน้ำท่วมถึงหลังคาแล้ว ชาวบ้านต้องพากันขนข้าวของหนีน้ำท่วมมาอยู่ริมถนนซึ่งเป็นที่สูง

**จ.ฉะเชิงเทรา** - สถานการณ์น้ำในพื้นที่ ๓ ตำบลเขต อ.เมืองฉะเชิงเทรา ซึ่งเป็นพื้นที่ใกล้แนวคลองระบายน้ำจากกรุงเทพฯ ประกอบด้วย ต.คลองหลวงแพ่ง ,ต.คลองอุดมชลจร และ ต.คลองเปรง พบว่าขณะนี้มวลน้ำจำนวนมากได้ไหลเข้าท่วมบ้านเรือนประชาชน และถนนสายต่างๆ จนขยายตัวเป็นวงกว้างมากขึ้น

## ๑๓. สถานการณ์ภาวะน้ำท่วม และสถานการณ์ฝนแล้ง/ฝนทิ้งช่วง ณ วันที่ ๒๗ กันยายน ๒๕๖๕ (ปก.)

### สถานการณ์อุทกภัย

จากสถานการณ์ร่องมรสุมพาดผ่านภาคเหนือตอนล่าง ภาคกลาง และภาคตะวันออก เข้าสู่หย่อมความกดอากาศต่ำที่ปกคลุมบริเวณภาคตะวันออกเฉียงเหนือตอนล่าง ประกอบกับมรสุมตะวันตกเฉียงใต้ที่พัดปกคลุมทะเลอันดามัน ภาคใต้และอ่าวไทยมีกำลังปานกลางลักษณะเช่นนี้ทำให้ประเทศไทยมีฝนตกหนักถึงหนักมากกับมีลมกระโชกแรงบางแห่งในภาคเหนือ ภาคตะวันออกเฉียงเหนือ ภาคกลางรวมทั้งกรุงเทพมหานครและปริมณฑล ภาคตะวันออกและภาคใต้ฝั่งตะวันตก **ส่งผลให้เกิดน้ำท่วมฉับพลัน น้ำป่าไหลหลากในพื้นที่วันที่ ๒๒ - ๒๗ ก.ย. ๖๕ มีสถานการณ์ในพื้นที่ ๒๐ จ.** (เชียงใหม่ ลำปาง ลำพูน สุโขทัย ตาก เพชรบูรณ์ กำแพงเพชร พิษณุโลก เลย ขอนแก่น ชัยภูมิ อ่างางเจริญ ศรีสะเกษ นครราชสีมา มุกดาหาร ยโสธร หนองบัวลำภู ระยอง ปราจีนบุรี สมุทรปราการ) **๖๙ อ. ๑๓๙ ต. ๓๕๖ ม. บ้านเรือนประชาชน ได้รับผลกระทบ ๒,๘๓๙ ครัวเรือน ไม่มีผู้บาดเจ็บและเสียชีวิต ปัจจุบันยังคงมีสถานการณ์ ๑๖ จ.** (เชียงใหม่ ลำปาง ลำพูน สุโขทัย ตาก เพชรบูรณ์ กำแพงเพชร พิษณุโลก เลย ขอนแก่น ชัยภูมิ ศรีสะเกษ ระยอง ปราจีนบุรี) **๖๐ อ. ๑๒๐ ต. ๓๒๕ ม.**

### ๑๔. ลักษณะอากาศ ๗ วันข้างหน้า (ระหว่างวันที่ ๒๗ กันยายน - ๓ ตุลาคม ๒๕๖๕)

ในวันที่ ๒๘ - ๓๐ ก.ย. ๖๕ บริเวณความกดอากาศสูงหรือมวลอากาศเย็นจากประเทศจีนปกคลุมประเทศเวียดนามตอนบนและประเทศลาวตอนบน ส่งผลทำให้ร่องมรสุมพาดผ่านภาคเหนือ ภาคกลางตอนบน และภาคตะวันออกเฉียงเหนือ โดยพายุไต้ฝุ่น “โนรู” บริเวณทะเลจีนใต้ตอนกลางคาดว่าจะเคลื่อนขึ้นฝั่งประเทศเวียดนามตอนกลางในวันพรุ่งนี้ (๒๘ ก.ย. ๖๕) และจะอ่อนกำลังลงเป็นพายุโซนร้อนเคลื่อนผ่านประเทศลาวตอนล่าง และเข้าปกคลุมภาคตะวันออกเฉียงเหนือตอนกลางและตอนล่างของประเทศไทยในวันที่ ๒๙ กันยายน ๒๕๖๕ หลังจากนั้นจะอ่อนกำลังลงเป็นพายุดีเปรสชัน และหย่อมความกดอากาศต่ำกำลังแรงตามลำดับ ประกอบกับมรสุมตะวันตกเฉียงใต้ที่พัดปกคลุมทะเลอันดามัน ภาคใต้ และอ่าวไทย มีกำลังแรงขึ้น ลักษณะเช่นนี้ทำให้ประเทศไทยตอนบนจะมีฝนตกชุกหนาแน่น และฝนตกเป็นบริเวณกว้าง กับมีฝนตกหนักถึงหนักมากหลายพื้นที่ และมีลมแรงในภาคเหนือ ภาคตะวันออกเฉียงเหนือ ภาคกลางรวมทั้งกรุงเทพมหานครและปริมณฑล ภาคตะวันออก และภาคใต้

ในวันที่ ๑ - ๓ ต.ค. ๖๕ ร่องมรสุมพาดผ่านภาคเหนือตอนล่าง ภาคกลางตอนบน และภาคตะวันออกเฉียงเหนือ ทำให้ประเทศไทยยังคงมีฝนตกต่อเนื่องและมีฝนตกหนักบางแห่ง

สำหรับคลื่นลมบริเวณทะเลอันดามันและอ่าวไทยมีกำลังแรง โดยทะเลอันดามันและอ่าวไทยตอนบน มีคลื่นสูง ๒-๓ เมตร ห่างฝั่งคลื่นสูงมากกว่า ๓ เมตร ส่วนบริเวณอ่าวไทยตอนล่าง ทะเลมีคลื่นสูงประมาณ ๒ เมตร ห่างฝั่งคลื่นสูงมากกว่า ๒ เมตร ตลอดช่วง

#### ๑๕. ความช่วยเหลือภัยแล้งสะสมของกรมทรัพยากรน้ำ

ความช่วยเหลือในพื้นที่ประสบปัญหาภัยแล้ง ตั้งแต่วันที่ ๑ ตุลาคม ๒๕๖๔ - ๒๗ กันยายน ๒๕๖๕

หน่วยงาน	จังหวัด	ปริมาณการ สูบน้ำ (ลบ.ม.)	ปริมาณการ แจกจ่ายน้ำ สะอาด (ลิตร)	น้ำดื่ม บรรจุ ขวด (ขวด)	ประโยชน์ที่ได้รับ		
					อุปโภค-บริโภค		พื้นที่เกษตร (ไร่)
					ครัวเรือน	ประชากร	
ภาค ๑	ลำปาง	๓๙๗,๘๐๐	๒,๔๙๖,๐๔๘	๗,๓๔๐	๑๖๗,๖๗๘	๔๔๗,๘๕๒	๒,๑๐๐
	ลำพูน	๓๓๙,๐๐๐	-	-	-	-	๑,๐๐๐
	เชียงใหม่	-	๑๘๗,๘๘๑	๖๐๐	๒๑,๒๐๑	๘๗,๖๗๕	-
	แม่ฮ่องสอน	-	๑๘๑,๔๕๓	-	๙,๒๔๘	๖๐,๙๘๖	-
	เชียงราย	๑๘๒,๐๐๐	๕๓๔,๘๕๖	๓๖๐	๕๗,๖๗๑	๑๗๙,๒๗๗	-
	กำแพงเพชร	-	๑๘๐,๐๒๗	-	๔๔,๑๒๕	๑๗๙,๓๑๐	-
ภาค ๒	นครสวรรค์	๒,๐๑๗,๔๔๐	๓๖,๐๐๐	-	๑,๔๗๔	๑,๖๐๐	๑,๙๐๐
	เพชรบูรณ์	๒๑๗,๐๘๐	-	-	๔๗๗	-	๘๐๐
	สระบุรี	-	๙๖,๐๐๐	-	-	๓๐๐	-
ภาค ๓	อุดรธานี	๓,๖๔๔,๒๐๐	๑๓๒,๐๐๐	-	๖,๕๗๕	๒๐,๙๕๙	๑,๒๗๐
	เลย	๔๘,๐๐๐	-	-	๔๔๕	๑,๓๗๗	๒,๐๐๐
	สกลนคร	๑,๐๖๗,๐๐๐	-	-	๑๓๕	๑๓๕	๖,๕๐๐
ภาค ๔	ขอนแก่น	๑,๔๖๙,๘๘๐	-	-	๒,๕๔๓	๙,๖๗๓	-
	มหาสารคาม	๗๖๕,๐๘๐	-	-	๒,๐๙๐	๗,๙๙๑	-
ภาค ๕	นครราชสีมา	๑,๔๕๙,๐๐๐	-	-	๔,๖๖๗	๑๗,๒๐๗	๔,๘๐๐
	ศรีสะเกษ	๑๖๒,๐๐๐	-	-	๘๖๑	๔,๒๘๒	-
	บุรีรัมย์	๓๐๐,๐๐๐	-	-	๑,๐๓๕	๔,๐๙๕	-
ภาค ๖	ปราจีนบุรี	๑,๘๐๘,๐๐๐	-	-	๒,๐๕๐	๖,๒๕๐	๑,๕๘๐
	จันทบุรี	๓,๓๕๘,๘๐๐	-	-	๓,๒๘๗	๗,๗๑๖	๕,๑๒๒
	ระยอง	๗๗,๖๐๐	-	-	๒๖๙	๕๒๘	๕๘๐
	สระแก้ว	๙๖๙,๖๐๐	-	-	๑๖,๙๑๐	๕๐,๐๐๐	-
ภาค ๗	กาญจนบุรี	๑๒,๙๖๐	-	-	๑๐	๓๐	๕๐๐
	ราชบุรี	๖๘,๐๔๐	-	-	๙๐	๑๖๘	-
ภาค ๘	นครศรีธรรมราช	๔๗๗,๙๐๐	-	-	๑,๑๑๕	๓,๓๕๔	๘,๕๕๐
	ยะลา	๒๒๘,๔๒๐	-	-	๖๕๐	๒,๕๐๐	๑,๕๐๐
ภาค ๙	น่าน	-	๔๗,๐๕๐	-	-	๙๕	-
	อุดรดิตถ์	๑๙๖,๙๖๐	๓๗๐,๘๐๐	๑,๐๐๘	๓,๕๐๖	๑๐,๓๓๓	-
	พิษณุโลก	๑๘๕,๕๒๐	-	๗,๙๐๐	๙๖	๒,๑๕๐	-
	สุโขทัย	๑๘๑,๕๐๐	-	๖๒๐	๒๐๐	๕๗๐	๒,๐๐๐
	พิจิตร	๕๒,๕๖๐	-	-	๗๐	๓๕๐	-
	แพร่	๓,๕๑๗,๘๔๐	-	-	๑,๑๖๐	๓,๑๑๐	๗,๕๐๐
ภาค ๑๐	สุราษฎร์ธานี	๑,๓๐๘,๘๐๐	๔๖๘,๐๐๐	-	๑๕๐	๖๘๘	๓,๑๐๐
ภาค ๑๑	อำนาจเจริญ	๒๖๕,๗๐๐	-	-	๓,๔๐๑	๙,๐๑๑	๘๓
	ยโสธร	๓๔,๓๒๐	-	-	๕๒๓	๑,๗๐๐	๒๐
	อุบลราชธานี	๕๑,๒๐๐	-	-	๘๖๑	๓,๔๐๐	๒๐
	๓๕ จังหวัด	๒๔,๘๖๔,๒๐๐	๔,๗๓๐,๑๑๕	๑๗,๘๒๘	๓๕๔,๕๗๓	๑,๑๒๔,๖๗๒	๕๐,๙๒๕



กระทรวงทรัพยากรธรรมชาติและสิ่งแวดล้อม  
วันที่ ๒๖ กันยายน ๒๕๖๕

๑. กรม ทรัพยากรน้ำ สำนักงาน ทรัพยากรน้ำภาค ๑
๒. กิจกรรมที่ดำเนินการ สนับสนุนเครื่องสูบน้ำ ขนาด ๓๐ นิ้ว จำนวน ๑ เครื่อง พร้อมด้วยอุปกรณ์ และเจ้าหน้าที่เข้าปฏิบัติงานในพื้นที่ เพื่อช่วยเร่งระบายน้ำที่ท่วมขังในพื้นที่จังหวัดปทุมธานี
๓. ประโยชน์ที่ได้รับ \_\_\_\_\_ - \_\_\_\_\_ ไร่ \_\_\_\_\_ - \_\_\_\_\_ ลิตร  
\_\_\_\_\_ - \_\_\_\_\_ ครัวเรือน \_\_\_\_\_ - \_\_\_\_\_ คน





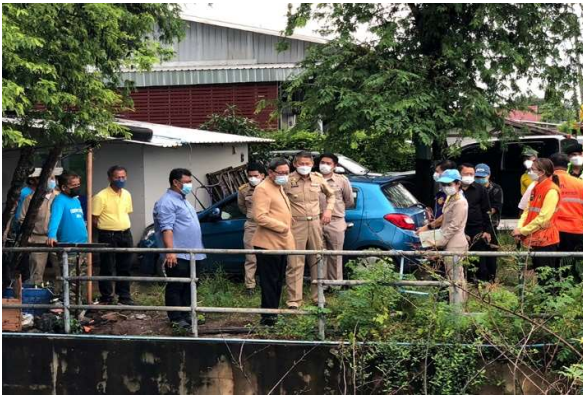
กระทรวงทรัพยากรธรรมชาติและสิ่งแวดล้อม  
วันที่ ๒๖ กันยายน ๒๕๖๕

๑. กรม ทรัพยากรน้ำ \_\_\_\_\_ สำนักงาน ทรัพยากรน้ำภาค ๔ \_\_\_\_\_
๒. กิจกรรมที่ดำเนินการ ดำเนินการสูบน้ำท่วมขังในเขตชุมชนเมือง และเขตพื้นที่เศรษฐกิจ อำเภอเมือง  
ขอนแก่น จังหวัดขอนแก่น ได้แก่ บริเวณหน้า โรงไม้ประปาเมืองเก่า, บริเวณสถานีสูบน้ำบึงหนองโคตร, บริเวณศาล  
เจ้าแม่สองนางริมบึงแก่นนคร และบริเวณประชาสโมสร ๕๒ เนื่องจากเกิดฝนตกหนักทำให้น้ำท่วมขัง
๓. ประโยชน์ที่ได้รับ \_\_\_\_\_ ไร่ \_\_\_\_\_ ลิตร  
\_\_\_\_\_ เครื่องเรือน \_\_\_\_\_ คน



กระทรวงทรัพยากรธรรมชาติและสิ่งแวดล้อม  
วันที่ ๒๖ กันยายน ๒๕๖๕

๑. กรม ทรัพยากรน้ำ \_\_\_\_\_ สำนักงาน ทรัพยากรน้ำภาค ๖ \_\_\_\_\_
๒. กิจกรรมที่ดำเนินการ ติดตั้งเครื่องสูบน้ำแล้ว จำนวน ๔ จุด ได้แก่ (๑) บริเวณวัดแก้วพิจิตรพระอารามหลวง (๒) หน้าศาลเจ้าแม่ทับทิม (๓) เทศบาลชอย ๒ และ (๔) เชียงสะพานหน้าโรงแรมคิงส์ และได้รับมอบหมายให้ติดตั้งเครื่องสูบน้ำเพิ่มอีก ๑ จุดบริเวณประตูระบายน้ำคลองไผ่ โดยจะติดตั้งเครื่องสูบน้ำ ขนาด ๑๒ นิ้ว จำนวน ๒ เครื่อง เพื่อเตรียมความพร้อมในการเร่งระบายน้ำออกจากเทศบาลเมืองเมืองปราจีนโดยเร็วต่อไป
๓. ประโยชน์ที่ได้รับ \_\_\_\_\_ - \_\_\_\_\_ ไร่ \_\_\_\_\_ - \_\_\_\_\_ ลิตร  
\_\_\_\_\_ - \_\_\_\_\_ คริวเรือน \_\_\_\_\_ - \_\_\_\_\_ คน





กระทรวงทรัพยากรธรรมชาติและสิ่งแวดล้อม  
วันที่ ๒๖ กันยายน ๒๕๖๕

๔. กรม ทรัพยากรน้ำ \_\_\_\_\_ สำนักงาน ทรัพยากรน้ำภาค ๑๑ \_\_\_\_\_
๕. กิจกรรมที่ดำเนินการ ดำเนินการติดตั้งเครื่องสูบน้ำ ขนาด ๑๒ นิ้ว จำนวน ๑ เครื่อง พร้อมท่อส่งน้ำ ระยะทาง ๑๕๐ เมตร ณ บ้านนาเจริญ หมู่ที่ ๕ ตำบลขามป้อม อำเภอเขมราฐ จังหวัดอุบลราชธานี เพื่อสูบน้ำที่ท่วมขังในที่ลุ่มต่ำ พื้นที่เกษตรกว่า ๓๐ ไร่ ท่วมที่อยู่อาศัย ๘ หลังคาเรือน ท่วมถนน ระยะทาง ๘๐ เมตร เนื่องจากฝนตกหนัก \_\_\_\_\_
๖. ประโยชน์ที่ได้รับ \_\_\_\_\_ ไร่ \_\_\_\_\_ ลิตร  
\_\_\_\_\_ คริวเรือน \_\_\_\_\_ คน



จึงเรียนมาเพื่อโปรดทราบ

นายภาคล ถาวรฤชรัตน์  
อธิบดีกรมทรัพยากรน้ำ  
ประธานคณะทำงานศูนย์ปฏิบัติการ  
ทรัพยากรธรรมชาติและสิ่งแวดล้อม (ด้านทรัพยากรน้ำ)