

รายงานสถานการณ์น้ำลุ่มน้ำเจ้าพระยา

วันที่ 28 กันยายน 2565

1. สภาพภูมิอากาศ

ลักษณะอากาศทั่วไป (ที่มา: กรมอุตุนิยมวิทยา)

พยากรณ์อากาศ 24 ชั่วโมงข้างหน้า มรสุมตะวันตกเฉียงใต้กำลังค่อนข้างแรง พัดปกคลุมทะเลอันดามัน ภาคใต้ และอ่าวไทย ประกอบกับมีพายุไต้ฝุ่น “โนรู” ปกคลุมบริเวณประเทศเวียดนามตอนกลาง ลักษณะเช่นนี้ทำให้ประเทศไทยมีฝนตกหนักหลายพื้นที่ และมีฝนตกหนักมากบางแห่ง กับมีลมแรงในภาคเหนือตอนล่าง ภาคตะวันออกเฉียงเหนือ ภาคกลาง ภาคตะวันออก และภาคใต้ฝั่งตะวันตก ขอให้ประชาชนในบริเวณดังกล่าวระวังอันตรายจากฝนตกหนักและฝนที่ตกสะสม ซึ่งอาจทำให้เกิดน้ำท่วมฉับพลันและน้ำป่าไหลหลาก โดยเฉพาะพื้นที่ลาดเชิงเขาใกล้ทางน้ำไหลผ่านและพื้นที่ลุ่มในระยะนี้

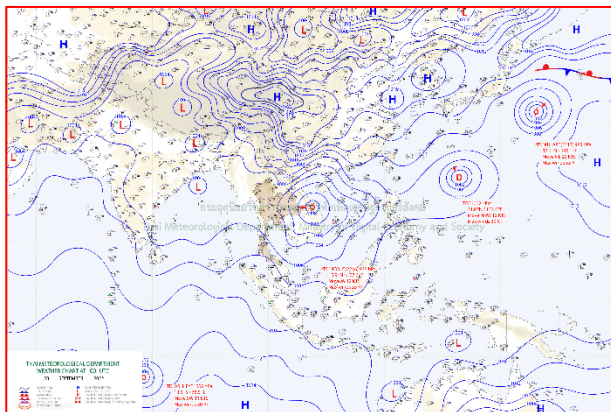
สำหรับคลื่นลมบริเวณทะเลอันดามันและอ่าวไทยมีกำลังค่อนข้างแรง โดยทะเลอันดามันตอนบนและอ่าวไทยตอนบนทะเลมีคลื่นสูง 2-3 เมตร บริเวณที่มีฝนฟ้าคะนองคลื่นสูงมากกว่า 3 เมตร ขอให้ชาวเรือเดินเรือด้วยความระมัดระวัง และหลีกเลี่ยงบริเวณที่มีฝนฟ้าคะนอง เรือเล็กบริเวณทะเลอันดามันและอ่าวไทยตอนบนควรงดออกจากฝั่งจนถึงวันที่ 1 ต.ค. 65

อนึ่ง พายุไต้ฝุ่น “โนรู” บริเวณเมืองฮอยอัน ประเทศเวียดนาม มีศูนย์กลางอยู่ห่างประมาณ 70 กิโลเมตร ทางทิศตะวันออกเฉียงเหนือของแขวงเซกอง ประเทศลาว พายุนี้กำลังเคลื่อนตัวทางทิศตะวันตก คาดว่าจะอ่อนกำลังลงเป็นพายุโซนร้อน และเคลื่อนผ่านประเทศลาวตอนล่างเข้าปกคลุมภาคตะวันออกเฉียงเหนือตอนล่างของประเทศไทย บริเวณจังหวัดอำนาจเจริญและอุบลราชธานี ในช่วงวันที่ 29 ก.ย. 65 โดยพายุนี้จะอ่อนกำลังลงเป็นพายุดีเปรสชัน และหย่อมความกดอากาศต่ำกำลังแรงตามลำดับ

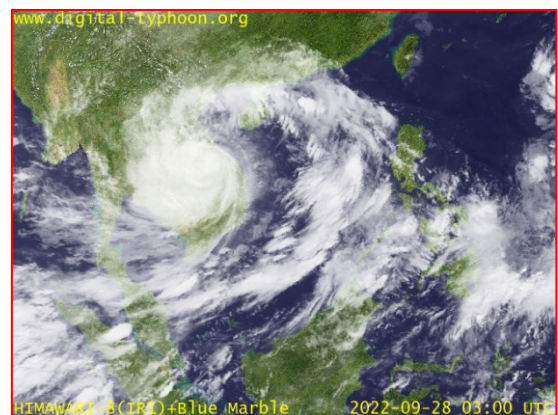
สภาพอากาศภาคกลาง มีฝนฟ้าคะนองร้อยละ 60 ของพื้นที่ กับมีฝนตกหนักบางแห่ง และมีลมแรงส่วนมาก บริเวณจังหวัดลพบุรี สระบุรี สิงห์บุรี อ่างทอง และพระนครศรีอยุธยา อุณหภูมิต่ำสุด 23-24 องศาเซลเซียส อุณหภูมิสูงสุด 32-33 องศาเซลเซียส ลมแปรปรวน ความเร็ว 10-20 กม./ชม.

ผลคาดการณ์ปริมาณน้ำฝนล่วงหน้า 1-7 วัน ภาคกลาง

ในช่วงวันที่ 28 - 29 ก.ย. 65 ฝนฟ้าคะนองร้อยละ 40-60 ของพื้นที่ และมีฝนตกหนักบางแห่ง กับมีลมแรง ส่วนในช่วงวันที่ 30 ก.ย. - 3 ต.ค. 65 มีฝนตกเป็นบริเวณกว้าง และมีฝนตกหนักถึงหนักมากหลายพื้นที่กับมีลมแรง ลมแปรปรวน ความเร็ว 20-40 กม./ชม. อุณหภูมิต่ำสุด 20-27 องศาเซลเซียส อุณหภูมิสูงสุด 28-33 องศาเซลเซียส



แผนที่อากาศ วันที่ 28 ก.ย. 2565 เวลา 07.00 น.



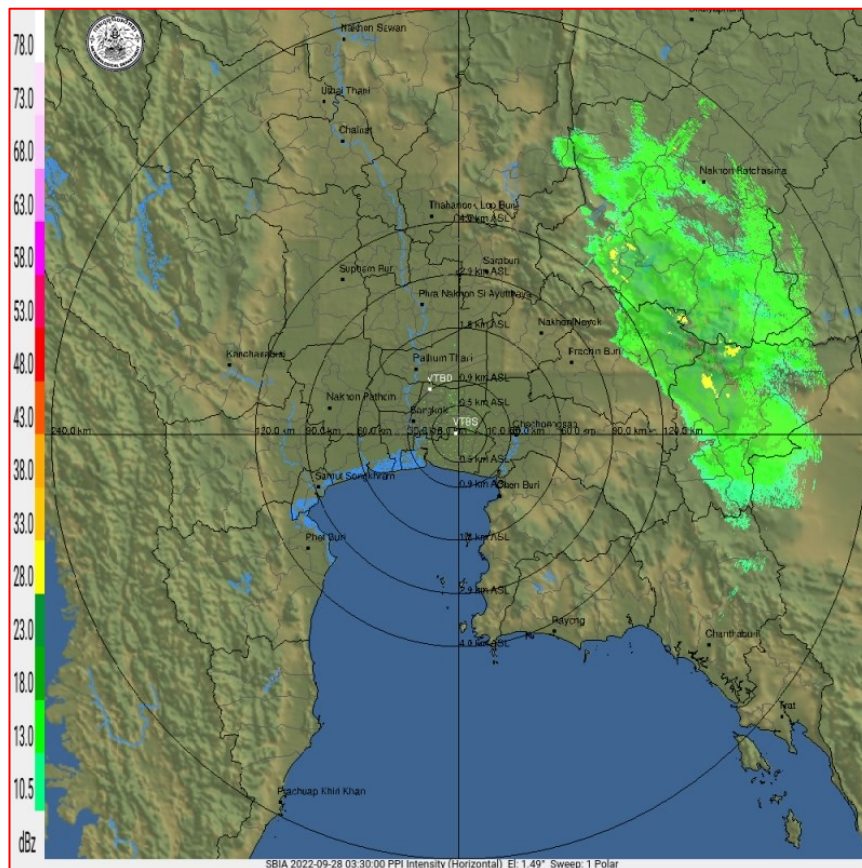
ภาพถ่ายจากดาวเทียม วันที่ 28 ก.ย. 2565

2. สถานการณ์ฝน

จากข้อมูลสถานการณ์ฝนในพื้นที่ลุ่มน้ำเจ้าพระยาของวันที่ 27 กันยายน 2565 จากกรมทรัพยากรน้ำ กรมอุตุนิยมวิทยา กรมชลประทาน และสถาบันสารสนเทศทรัพยากรน้ำ (องค์การมหาชน) พบว่ามีปริมาณฝนตกในพื้นที่ลุ่มน้ำเจ้าพระยา

ข้อมูลสถานการณ์ฝนในพื้นที่ลุ่มน้ำเจ้าพระยา ณ วันที่ 27 กันยายน 2565 เวลา 07.00 น.

ลุ่มน้ำ	จังหวัด*	ปริมาณฝน 24 ชม.(มม.)
เจ้าพระยา	นครสวรรค์	5.6
	พระนครศรีอยุธยา	ไม่มีฝน
	ปทุมธานี (สภช.)	3.5
	ลพบุรี	ฝนเล็กน้อย
	กรุงเทพฯ (บางนา สภช.)	-
หมายเหตุ “ - ” คือ ยังไม่ได้รับรายงาน, *จังหวัดมีพื้นที่ลุ่มน้ำมากกว่าร้อยละ 50 ขึ้นไป		

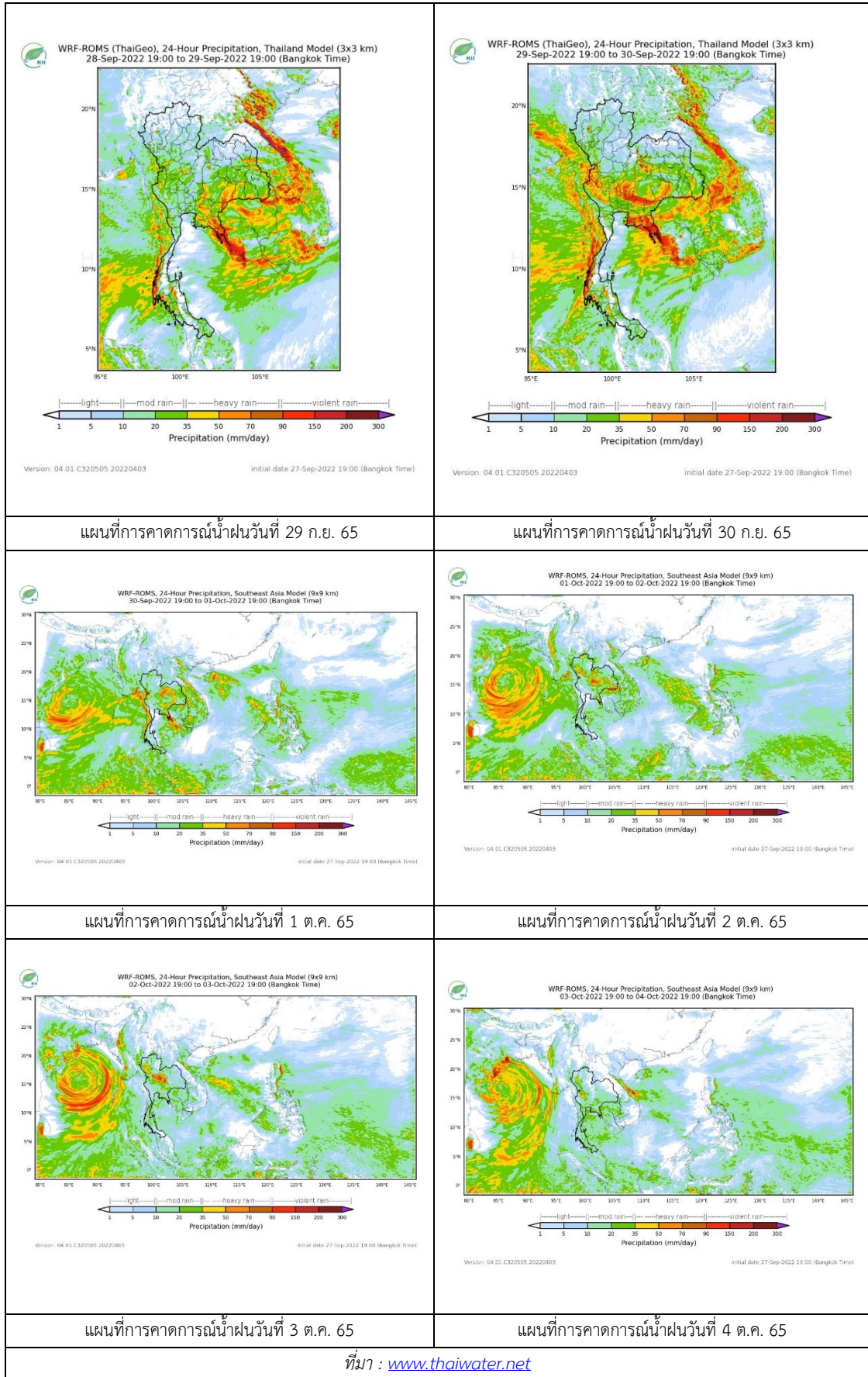


ภาพเรดาร์ตรวจอากาศ “สถานีสุวรรณภูมิ”

ณ วันที่ 28 กันยายน 2565 เวลา 10.30 น.

(ที่มา : กรมอุตุนิยมวิทยา <https://weather.tmd.go.th/phs.php>)

สถานการณ์น้ำฝน (แผนภาพคาดการณ์ฝนล่วงหน้าความละเอียดสูง WRF-ROMS Model)



3. ข้อมูลปริมาณน้ำในลำน้ำ

สถานการณ์น้ำท่า 24 – 28 ก.ย. 2565 ที่มา: กรมชลประทาน)

สถานี	แม่น้ำ	อำเภอ	จังหวัด	ระดับตลิ่ง	เสาร์	อาทิตย์	จันทร์	อังคาร	พุธ	แนวโน้ม (เพิ่ม/ลด)
				ปริมาณน้ำ (ลบ.ม./วิ.)	24 ก.ย.	25 ก.ย.	26 ก.ย.	27 ก.ย.	28 ก.ย.	
C.2	เจ้าพระยา	เมือง	นครสวรรค์	26.20	22.88	22.85	22.89	23.13	23.71	เพิ่มขึ้น
				3590.00	1980.00	1968.00	1984.00	2083.00	2329.00	
C.13	เจ้าพระยา	สรรพยา	ชัยนาท	16.34	16.49	16.29	16.27	16.49	16.78	เพิ่มขึ้น
				2840.00	1989.00	1989.00	1989.00	1989.00	2100.00	
C.3	เจ้าพระยา	เมือง สิงห์บุรี	สิงห์บุรี	13.40	11.02	11.04	11.09	11.12	11.39	เพิ่มขึ้น
				2900.00	2003.00	2010.00	2026.00	2036.00	2125.00	
C.35	เจ้าพระยา	พระนครศรีอยุธยา	พระนครศรีอยุธยา	4.58	4.45	4.50	4.51	4.55	4.62	เพิ่มขึ้น
				1179.00	1182.00	1196.00	1198.00	1209.00	1228.00	
C.36	เจ้าพระยา	บางบาล	พระนครศรีอยุธยา	4.00	5.88	5.91	5.92	5.95	6.04	เพิ่มขึ้น
				420.00	673.00	679.00	680.00	686.00	705.00	
C.37	เจ้าพระยา	บางบาล	พระนครศรีอยุธยา	1.65	4.44	4.50	4.55	4.55	4.60	เพิ่มขึ้น
				44.00	150.00	153.00	156.00	156.00	160.00	

*** ยังไม่ได้รับรายงาน



สะพานเดชาวงศ์ ต.ปากน้ำโพธิ์ อ.เมือง
จ.นครสวรรค์ (ลุ่มน้ำเจ้าพระยา)



บ้านป้อม ต.บ้านป้อม อ.พระนครศรีอยุธยา
จ.พระนครศรีอยุธยา (ลุ่มน้ำเจ้าพระยา)



วัดโคกจันทร์ ต.โพนางดำ อ.สรรพยา
จ.ชัยนาท (ลุ่มน้ำเจ้าพระยา)



อุทัยใหม่ ต.สะแกกรัง อ.เมือง
จ.อุทัยธานี (ลุ่มน้ำเจ้าพระยา)



Sapanroedee, Ayutthaya, Ayutthaya 3497 kbit/s 2022-09-28 11:28:20

สะพานปรีดีธำรงค์ ต.หัวรอ อ.พระนครศรีอยุธยา
จ.พระนครศรีอยุธยา (ลุ่มน้ำเจ้าพระยา)

ปริมาณน้ำในลำน้ำในพื้นที่ลุ่มน้ำเจ้าพระยา

(หมายเหตุ ที่มา : <http://mekhala.dwr.go.th/cctv/>)

4. สรุป

- รายงานสถานการณ์น้ำลุ่มน้ำเจ้าพระยาวันที่ 28 กันยายน 2565
- สถานการณ์น้ำในลุ่มน้ำเจ้าพระยาอยู่ในภาวะปกติ ระดับน้ำในลำน้ำส่วนใหญ่มีแนวโน้มเพิ่มขึ้น