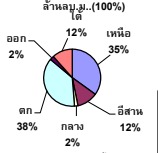


รายงานสรุปสภาพน้ำในอ่างเก็บน้ำขนาดใหญ่และขนาดกลาง

รายงานสถานการณ์ ณ. วันที่ 28 กันยายน 2565

ปริมาณน้ำรวมทั่วประเทศ 70,921 ล้าน ลบ.ม. (100%)



เปรียบเทียบปริมาณน้ำรวมทั่วประเทศ ปัจจุบัน ปี 64 และ 63

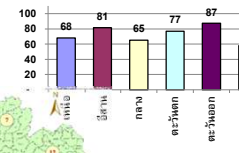
วันที่ 28 กันยายน 2565 เท่ากับ 51,375 ล้าน ลบ.ม. หรือ เท่ากับ 72%

วันที่ 28 กันยายน 2564 เท่ากับ 46,758 ล้าน ลบ.ม. หรือ เท่ากับ 66%

ปริมาณน้ำในอ่างที่ใช้การได้ในสปีดน้ำนี้ + มากกว่า / - น้อยกว่า สปีดกำหนด 2,298.91 ล้าน ลบ.ม.

สรุปสถานการณ์ปริมาณน้ำในอ่างเก็บน้ำที่ใช้ในทุกกิจกรรมทั้งประเทศ มากกว่า ปริมาณน้ำที่ไหลเข้าอ่าง เมื่อเทียบกับสปีดน้ำที่กำหนด ควรใช้น้ำอย่างระมัดระวัง

% ปริมาณน้ำรวมแต่ละภาคปัจจุบัน



คงที่	1	อ่าง
ลดลง	5	อ่าง
เพิ่มขึ้น	32	อ่าง

ภาค	สถานการณ์ปริมาณน้ำในอ่าง				ปริมาณน้ำเปลี่ยนแปลง (ล้าน ม.³)	สถานะ
	ลดลง (แห่ง)	คงที่ (แห่ง)	เพิ่มขึ้น (แห่ง)	รวม (แห่ง)		
ภาคเหนือ	1	-	6	7	1216.00	ปริมาณน้ำในอ่างเก็บน้ำเพิ่มขึ้น
ภาคตะวันออกเฉียงเหนือ	-	-	12	12	542.00	ปริมาณน้ำในอ่างเก็บน้ำเพิ่มขึ้น
ภาคกลาง	-	-	3	3	183.00	ปริมาณน้ำในอ่างเก็บน้ำเพิ่มขึ้น
ภาคตะวันตก	-	-	2	2	315.00	ปริมาณน้ำในอ่างเก็บน้ำเพิ่มขึ้น
ภาคตะวันออก	2	1	7	10	35.90	ปริมาณน้ำในอ่างเก็บน้ำเพิ่มขึ้น
ภาคใต้	2	-	2	4	7.00	ปริมาณน้ำในอ่างเก็บน้ำเพิ่มขึ้น
รวมทั้งประเทศ	5	1	32	38	2298.91	ปริมาณน้ำในอ่างเก็บน้ำเพิ่มขึ้น

ภาค	อ่างเก็บน้ำ	ความจุที่ (ล้าน ม.³)	ปริมาณน้ำที่ใช้งานได้ (ล้าน ม.³)	ใช้การได้จริง (ล้าน ม.³)	ปริมาณน้ำรวม วันที่ 28 กันยายน 2564		ปัจจุบัน วันที่ 28 กันยายน 2565				สปีดกำหนด วันที่ 22 กันยายน 2565				ปริมาณน้ำ + เพิ่มขึ้น / - ลดลง (ล้าน ม.³)	สถานการณ์ในอ่าง	
					%	%	ปริมาณน้ำรวม		ปริมาณน้ำใช้การได้จริง		ปริมาณน้ำรวม		ปริมาณน้ำใช้การได้จริง				
							ปริมาณน้ำ (ล้าน ม.³)	%	ปริมาณน้ำ (ล้าน ม.³)	%	ปริมาณน้ำ (ล้าน ม.³)	%	ปริมาณน้ำ (ล้าน ม.³)	%			
ภาคเหนือ (7)																	
1	ภูมิพล (2)	ลาภ	13,462	3,800	9,662	6,285	47%	9,253	69%	5,453	56%	8,394	62%	4,594	48%	859.00	เพิ่มขึ้น
2	สิริกิติ์ (2)	ลุดศรีดัด	9,510	2,850	6,660	4,091	43%	6,113	64%	3,263	49%	5,928	62%	3,078	46%	185.00	เพิ่มขึ้น
3	แม่เปิน	เชียงใหม่	265	12	253	98	37%	229	86%	217	86%	230	87%	218	86%	-1.00	ลดลง
4	แม่กวัง	เชียงใหม่	263	14	249	58	22%	213	81%	199	80%	196	75%	182	73%	17.00	เพิ่มขึ้น
5	กิ่วลม	ลำปาง	106	3	103	75	71%	68	64%	65	63%	67	63%	64	62%	1.00	เพิ่มขึ้น
6	กวางนา	ลำปาง	170	6	164	89	52%	160	94%	154	94%	149	88%	143	87%	11.00	เพิ่มขึ้น
7	แควน้อย	พิษณุโลก	939	43	896	799	85%	745	79%	702	78%	701	75%	658	73%	44.00	เพิ่มขึ้น
	แม่เมาะ		110	16	94	121	110%	117	106%	101	107%	100	91%	84	89%	17.00	เพิ่มขึ้น
รวมภาคเหนือ		34.85%	24,825	6,744	18,081	11,616	47%	16,897	68%	10,153	56%	15,765	64%	8,937	49%	1,216.00	เพิ่มขึ้น
ภาคตะวันออกเฉียงเหนือ (12)																	
8	ห้วยหลวง	อุดรธานี	136	7	129	63	46%	109	80%	102	79%	99	73%	92	71%	10.00	เพิ่มขึ้น
9	น้ำจืด	สกลนคร	520	45	475	282	54%	385	74%	340	72%	366	70%	321	68%	19.00	เพิ่มขึ้น
10	น้ำพอง (2)	สกลนคร	165	8	157	82	50%	83	50%	75	48%	79	48%	71	45%	4.00	เพิ่มขึ้น
11	จันทบุรี (2)	ชัยภูมิ	164	37	127	168	102%	142	87%	105	83%	113	69%	76	60%	29.00	เพิ่มขึ้น
12	ลูนรัตน์ (2)	ขอนแก่น	2,431	581	1,850	1,475	61%	2,064	85%	1,483	80%	1,778	73%	1,197	65%	286.00	เพิ่มขึ้น
13	ลำปาว	กาฬสินธุ์	1,980	100	1,880	921	47%	1,564	79%	1,464	78%	1,497	76%	1,397	74%	67.00	เพิ่มขึ้น
14	ลำตะคอง	นครราชสีมา	314	22	292	251	80%	259	82%	237	81%	240	76%	218	75%	19.00	เพิ่มขึ้น
15	ลำพระเพลิง	นครราชสีมา	155	1	154	147	95%	122	79%	121	79%	115	74%	114	74%	7.00	เพิ่มขึ้น
16	มูลขะ	นครราชสีมา	141	7	134	130	92%	108	77%	101	75%	104	74%	97	72%	4.00	เพิ่มขึ้น
17	ลำแจะ	นครราชสีมา	275	7	268	229	83%	210	76%	203	76%	203	74%	196	73%	7.00	เพิ่มขึ้น
18	ลำนางรอง	บุรีรัมย์	121	3	118	99	82%	90	74%	87	74%	87	72%	84	71%	3.00	เพิ่มขึ้น
19	สิรินธร (2)	อุบลราชธานี	1,966	831	1,135	1,560	79%	1,675	85%	844	74%	1,588	81%	757	67%	87.00	เพิ่มขึ้น
รวมภาคตะวันออกเฉียงเหนือ		11.80%	8,369	1,649	6,720	5,407	65%	6,811	81%	5,162	77%	6,269	75%	4,620	69%	542.00	เพิ่มขึ้น
ภาคกลาง (3)																	
20	ป่าสักชลสิทธิ์	ลพบุรี	960	3	957	794	83%	535	56%	532	56%	397	41%	394	41%	138.00	เพิ่มขึ้น
21	ห้วยสลา	อุทัยธานี	160	17	143	144	90%	139	87%	122	85%	118	74%	101	71%	21.00	เพิ่มขึ้น
22	กระเสียว	สุพรรณบุรี	299	99	200	236	79%	251	84%	152	76%	228	76%	129	65%	23.00	เพิ่มขึ้น
รวมภาคกลาง		1.92%	1,419	119	1,300	1,173	83%	925	65%	806	57%	742	52%	623	48%	183.00	เพิ่มขึ้น
ภาคตะวันออก (2)																	
23	ศรีนครินทร์ (2)	กาญจนบุรี	17,745	10,265	7,480	14,003	79%	14,570	82%	4,305	58%	14,368	81%	4,103	55%	202.00	เพิ่มขึ้น
24	วชิราลงกรณ (2)	กาญจนบุรี	8,860	3,012	5,848	6,962	79%	5,939	67%	2,927	50%	5,826	66%	2,814	48%	113.00	เพิ่มขึ้น
รวมภาคตะวันออก		37.51%	26,605	13,277	13,328	20,965	79%	20,509	77%	7,232	54%	20,193	76%	6,917	52%	315.00	เพิ่มขึ้น
ภาคตะวันออก (6+4)																	
25	ขุนด่าน	นครนายก	224	5.00	219	199	89%	207	92%	202	92%	199	89%	194	89%	8.00	เพิ่มขึ้น
26	คลองสิียด	ฉะเชิงเทรา	420	30.00	390	188	45%	329	78%	299	77%	320	76%	290	74%	9.00	เพิ่มขึ้น
27	บางพระ (3)	ชลบุรี	117	12.00	105	66	56%	114	97%	102	97%	114	97%	102	97%	-	คงที่
28	หนองปลาไหล (3)	ระยอง	164	13.75	150	165	101%	149	91%	135	90%	148	90%	134	90%	1.00	เพิ่มขึ้น
29	ประแสร์ (3)	ระยอง	295	20.00	275	277	94%	259	88%	239	87%	270	92%	250	91%	-11.00	ลดลง
30	มาบประชัน (3)	ระยอง	17	0.72	16	16	93%	15	88%	14	88%	14	84%	13.25	83%	0.64	เพิ่มขึ้น
31	หนองคล้า (3)	ระยอง	21	1.00	20	17	79%	22	101%	21	101%	22	103%	20.94	103%	-0.32	ลดลง
32	คลองกราม (3)	ระยอง	79	3.00	76	80	100%	72	90%	69	90%	70	88%	67.09	88%	1.42	เพิ่มขึ้น
33	คลองใหญ่ (3)	ระยอง	45	3.00	42	42	92%	51	113%	48	114%	49	108%	46.13	109%	2.16	เพิ่มขึ้น
34	นฤมิตรจินดา	ปราจีนบุรี	295	19.00	276	1,147	389%	249	84%	230	83%	224	76%	205.00	74%	25.00	เพิ่มขึ้น
รวมภาคตะวันออก		2.37%	1,678	107	1,570	2,196	131%	1,466	87%	1,359	87%	1,430	85%	1,323	84%	35.90	เพิ่มขึ้น
ภาคใต้ (4)																	
35	แก่งกระจาน	เพชรบุรี	710	65	645	554	78%	448	63%	383	59%	436	61%	371	58%	12.00	เพิ่มขึ้น
36	ปราณบุรี	ประจวบคีรีขันธ์	391	18	373	273	70%	220	56%	202	54%	223	57%	205	55%	-3.00	ลดลง
37	รัชชประภา (2)	สุราษฎร์ธานี	5,639	1,352	4,287	3,878	69%	3,420	61%	2,068	48%	3,418	61%	2,066	48%	2.00	เพิ่มขึ้น
38	บางช้าง (2)	ยะลา	1,454	276	1,178	696	48%	679	47%	403	34%	683	47%	407	35%	-4.00	ลดลง
รวมภาคใต้		11.55%	8,194	1,711	6,483	5,401	66%	4,766	58%	3,056	47%	4,760	58%	3,049	47%	7.00	เพิ่มขึ้น
รวมทั้งประเทศ 100%(38)			71,090	23,607	47,482	46,758	66%	51,375	72%	27,768	58%	30,132	42%	25,469	54%	2,298.91	เพิ่มขึ้น

ที่มาข้อมูล : ตารางสรุปสภาพน้ำในอ่างเก็บน้ำขนาดใหญ่ทั่วประเทศ และตารางสรุปสภาพน้ำในอ่างเก็บน้ำภาคตะวันออก กรมชลประทาน

หมายเหตุ :

- 1) อ่างเก็บน้ำขนาดใหญ่ หมายถึง อ่างเก็บน้ำที่มีความจุตั้งแต่ 100 ล้าน ลบ.ม. ขึ้นไป
- 2) เป็นอ่างเก็บน้ำอยู่ในความรับผิดชอบของการไฟฟ้าฝ่ายผลิตแห่งประเทศไทย(10) นอกนั้นอยู่ในความรับผิดชอบของกรมชลประทาน(28)
- 3) เป็นอ่างเก็บน้ำขนาดกลางที่มีความสำคัญต่อการลดผลกระทบและการประปาฯ ของลุ่มน้ำชายฝั่งทะเลและบริเวณอ่าว
- 4) จังหวัดที่มีอ่างเก็บน้ำขนาดใหญ่มีจำนวน 26 จังหวัด ไม่มี 50 จังหวัด
- 5) ที่มา : กรมชลประทาน และการไฟฟ้าฝ่ายผลิตแห่งประเทศไทย

รศ. นายถึง ระดมเกียรติภักดิ์ของอ่าง



ลำดับของเขื่อนตามความจุ

- 1.ศรีนครินทร์ 2.ภูมิพล 3.สิริกิติ์ 4.วชิราลงกรณ 5.รัชชประภา
- 6.ลูนรัตน์ 7.สิรินธร 8.บางช้าง 9.ลำปาว 10.ป่าสัก

ลำดับของเขื่อนตามปริมาณน้ำใช้การได้

- 1.ภูมิพล 2.ศรีนครินทร์ 3.สิริกิติ์ 4.วชิราลงกรณ 5.รัชชประภา
- 6.ลำปาว 7.ลูนรัตน์ 8.บางช้าง 9.สิรินธร 10.ป่าสัก