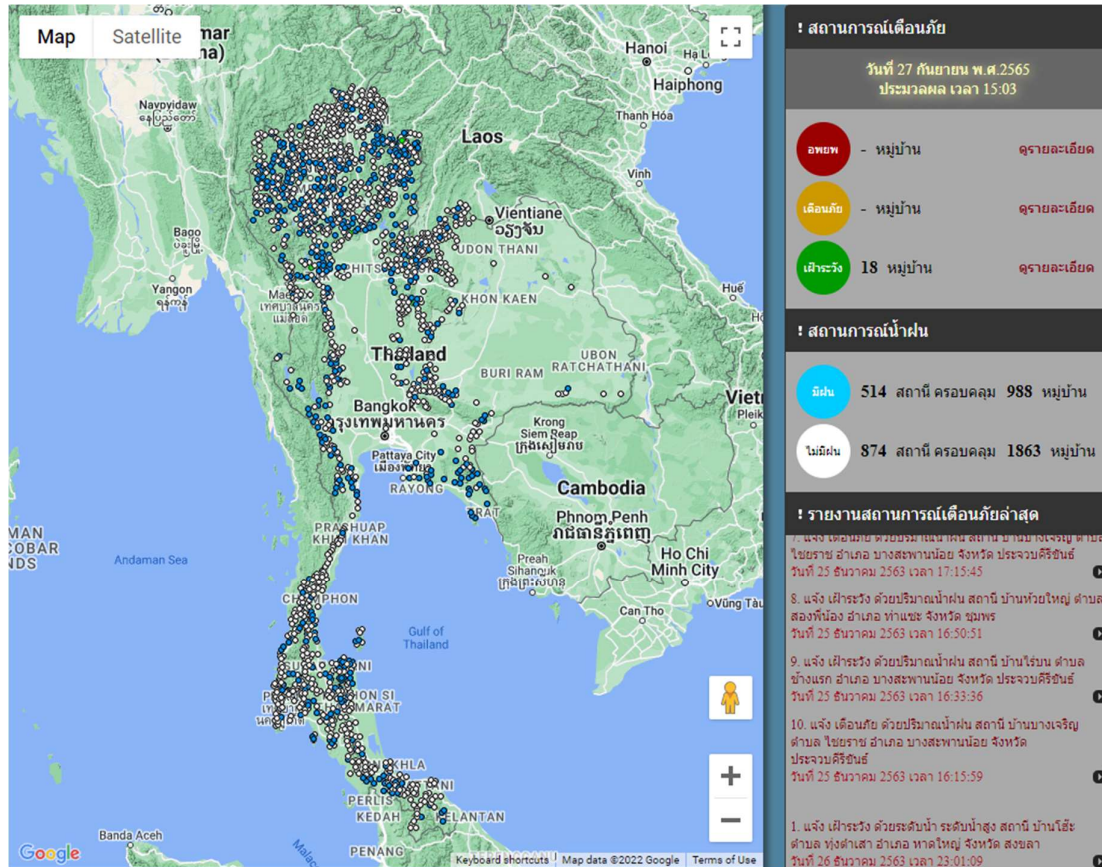


รายงานสถานการณ์พื้นที่เสี่ยงอุทกภัยน้ำหลากในเขตพื้นที่ลุ่มน้ำโขง

วันที่ 28 กันยายน 2565 เวลา 15:00 น.

1) Early Warning System (28 ก.ย. 2565 เวลา 15.00 น)

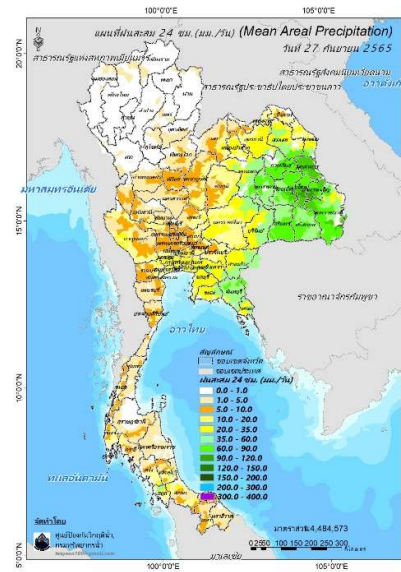
สถานี Early Warning System ที่มีฝนตกทั้งหมด 514 สถานี ครอบคลุม 988 หมู่บ้าน มีการแจ้งเตือนล่วงหน้า 18 หมู่บ้าน



ที่มา : สำนักวิจัย พัฒนาและอุทกวิทยา

2) ปริมาณฝน

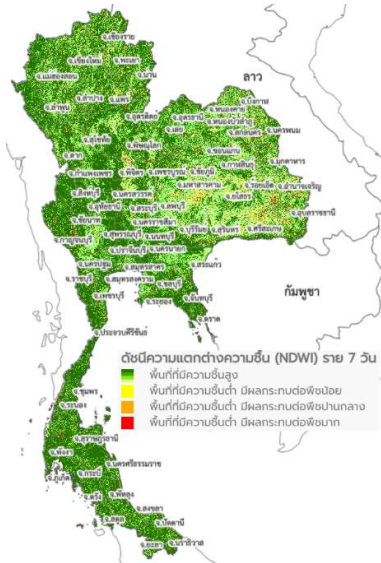
ผลการเปรียบเทียบปริมาณฝนสะสม 24 ชั่วโมง ของวันที่ 27 – 28 กันยายน 2565 (เวลา 15:00 น.) จากระบบของ Mekong River Commission Flash Flood Guidance System (MRCFFGS) แสดงให้เห็นว่ามีปริมาณฝนตกบริเวณภาคตะวันออกเฉียงเหนือ ภาคกลาง ภาคตะวันออก ภาคตะวันตกบางส่วน และภาคใต้บางส่วน มีปริมาณฝนสะสมประมาณ 20 - 35 มม./วัน ส่วนบริเวณจังหวัดมุกดาหาร ร้อยเอ็ด โยธาธร และอำนาจเจริญ มีปริมาณฝนสะสมประมาณ 120 - 150 มม./วัน และบริเวณจังหวัดอุบลราชธานี มีปริมาณฝนสะสมประมาณ 150 - 200 มม./วัน



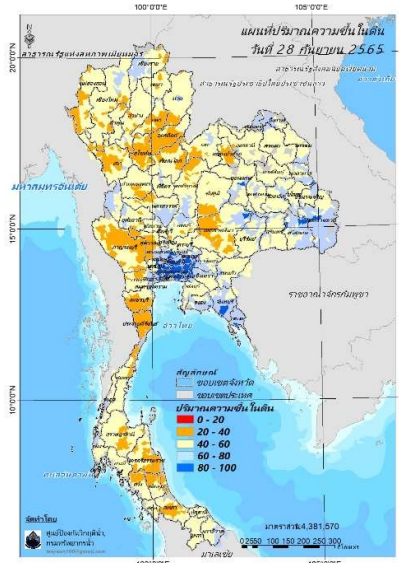
ปริมาณฝนสะสม 24 ชั่วโมง (MRCFFGS)

3) ปริมาณความชื้นในดิน

ปริมาณความชื้นในดินจากแผนที่ดาวเทียมของ Gistda (ดัชนีความแตกต่าง (NDWI) ราย 7 วัน) และค่าความชื้นในดินที่ได้จากระบบ MRCFFGS พบว่าบริเวณจังหวัดขอนแก่น นครราชสีมา บุรีรัมย์ สุรินทร์ ศรีสะเกษ อุบลราชธานี ปราจีนบุรี ฉะเชิงเทรา ชลบุรี ระยอง จันทบุรี และตราด มีค่าความชื้นอยู่ในเกณฑ์ประมาณร้อยละ 80 - 100 สภาวะดังกล่าวหมายถึงดินในพื้นที่บริเวณดังกล่าวยังสามารถรองรับปริมาณน้ำฝนได้อีกประมาณ 20% ก่อนที่จะเข้าสู่สภาพอิ่มตัว

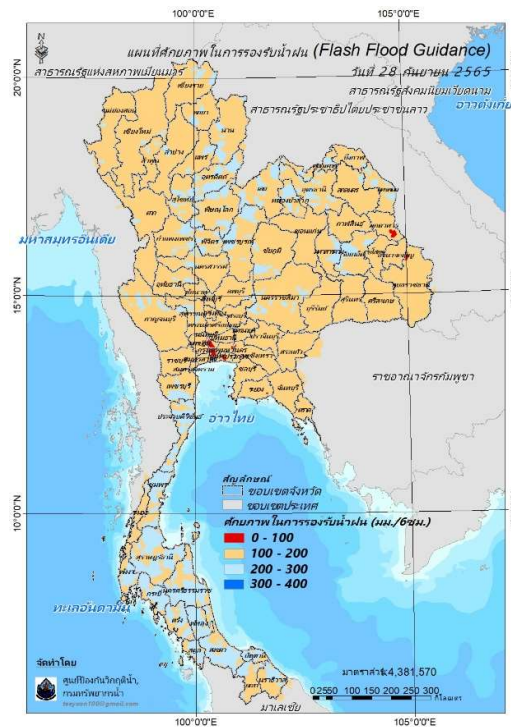


แผนที่ดาวเทียมของ Gistda
(22 - 28 ก.ย. 65)



ปริมาณความชื้นในดิน (MRCFFG)

4) ศักยภาพในการรองรับน้ำฝน FFG (Flash Flood Guidance)



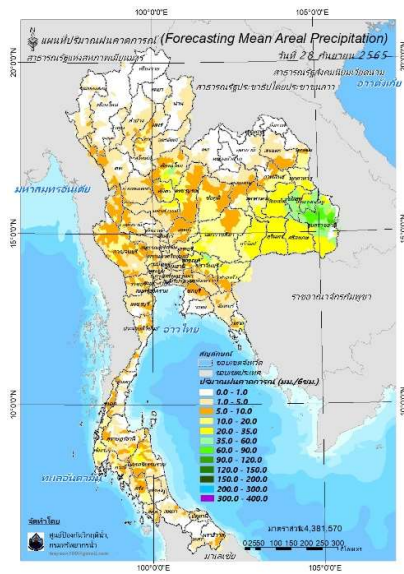
โดยศักยภาพในการรองรับน้ำฝนของพื้นที่จังหวัดมุกดาหาร อำนาจเจริญ อุบลราชธานี และระยอง สามารถรองรับปริมาณฝนได้น้อยกว่า 100 มม./6ชม

FFG หมายถึง ค่าความสามารถในการรองรับปริมาณฝนของพื้นที่นั้นๆ ก่อนที่จะเกิดสภาวะน้ำล้นตลิ่งที่จุดออกของปลายพื้นที่ โดยค่า FFG 06-hr หมายถึง ปริมาณฝนที่จะส่งผลให้เกิดสภาวะน้ำล้นตลิ่งที่ปลายลุ่มน้ำในอีก 6 ชั่วโมงข้างหน้า (มม./6ชม.)

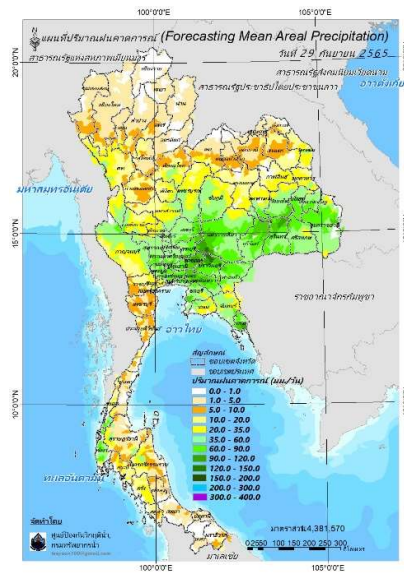
5) ปริมาณฝนคาดการณ์ล่วงหน้า

ปริมาณฝนคาดการณ์ในวันที่ 28 กันยายน 2565 เวลา 21.00 น. บริเวณภาคเหนือบางส่วน ภาคตะวันออกเฉียงเหนือ ภาคกลางบางส่วน ภาคตะวันออก ภาคตะวันตกบางส่วน และภาคใต้บางส่วน จะมีปริมาณฝนสะสม 6 ชั่วโมงข้างหน้า 20 - 35 มม. ส่วนบริเวณจังหวัดยโสธร และอำนาจเจริญ จะมีปริมาณฝนสะสม 6 ชั่วโมงข้างหน้า 60 - 90 มม. และบริเวณจังหวัดอุบลราชธานี จะมีปริมาณฝนสะสม 6 ชั่วโมงข้างหน้า 90 - 120 มม.

ปริมาณฝนคาดการณ์ในวันที่ 29 กันยายน 2565 เวลา 15.00 น. บริเวณภาคเหนือ ภาคตะวันออกเฉียงเหนือ ภาคกลาง ภาคตะวันออก ภาคตะวันตก และภาคใต้บางส่วน จะมีปริมาณฝนสะสม 24 ชั่วโมงข้างหน้า 35 - 60 มม. ส่วนบริเวณจังหวัดลพบุรี สระบุรี นครนายก สุรินทร์ และตราด จะมีปริมาณฝนสะสม 24 ชั่วโมงข้างหน้า 120 - 150 มม. และบริเวณจังหวัดนครราชสีมา และปราจีนบุรี จะมีปริมาณฝนสะสม 24 ชั่วโมงข้างหน้า 150 - 200 มม.



ปริมาณฝนคาดการณ์ในวันที่ 28 กันยายน 2565



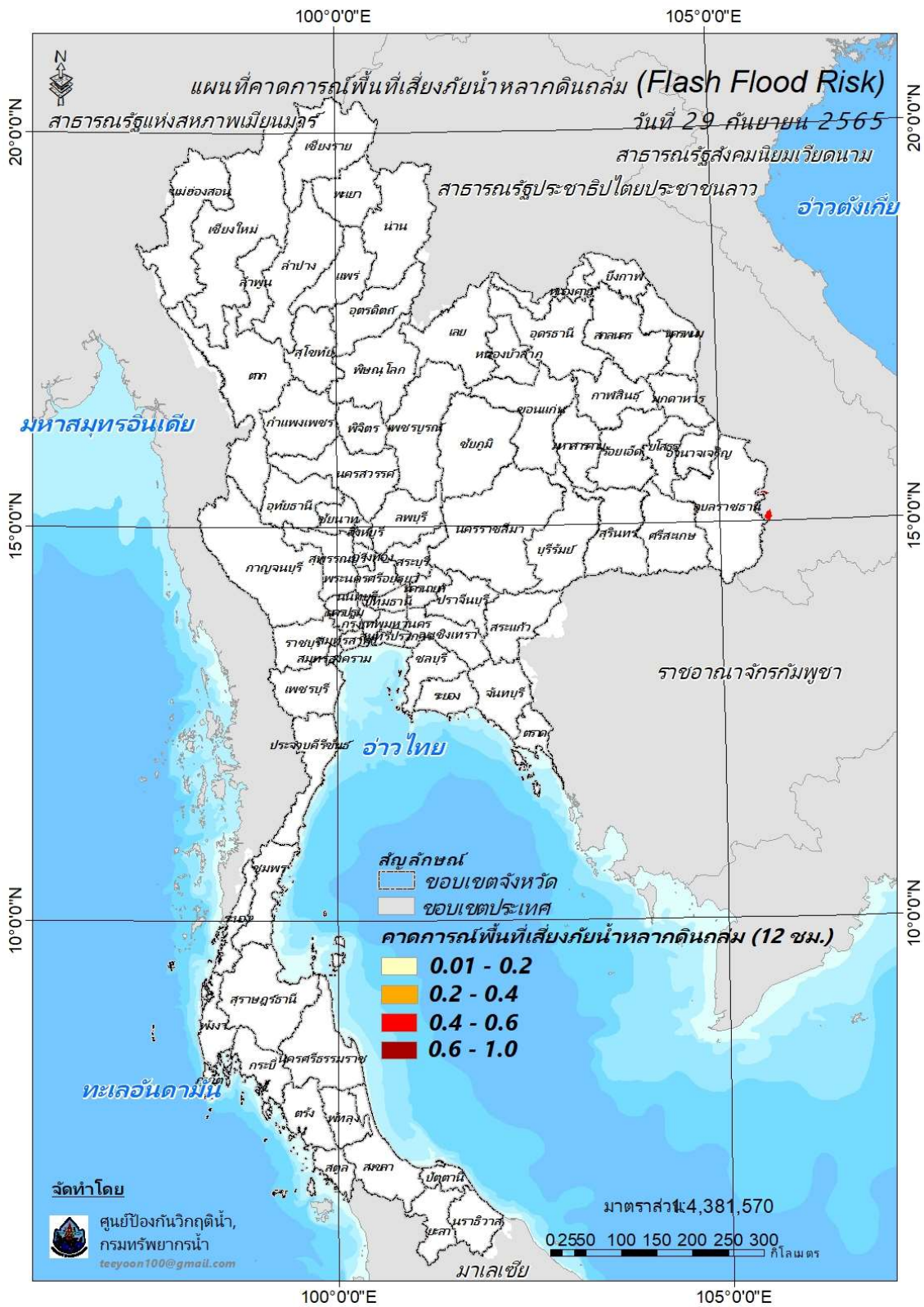
ปริมาณฝนคาดการณ์ในวันที่ 29 กันยายน 2565

6) ความเสี่ยงจากน้ำท่วม

- การคาดการณ์พื้นที่เสี่ยงภัยน้ำหลากดินถล่มจากข้อมูล MRCFFGS วันที่ 28 กันยายน 2565 ในอีก 12 ชม. 24 ชม. และ 36 ชม. พบพื้นที่เสี่ยงบริเวณ

- จังหวัดลพบุรี (อ.ชัยบาดาล ลำสนธิ)
- จังหวัดชัยภูมิ (อ.เทพสถิต)
- จังหวัดนครราชสีมา (อ.เทพารักษ์ สีคิ้ว ปากช่อง)
- จังหวัดสระบุรี (อ.มวกเหล็ก)
- จังหวัดนครนายก (อ.เมือง บ้านนา อองครักษ์)
- จังหวัดปราจีนบุรี (อ.เมือง ประจันตคาม นาดี)
- จังหวัดบุรีรัมย์ (อ.เมือง ลำปลายมาศ ประโคนชัย พลับพลาชัย บ้านด่าน แดนดง สตึก หาราช กระสัง)
- จังหวัดสุรินทร์ (อ.ปราสาท จอมพระ ชุมลบุรี ท่าตูม เขวาสินรินทร์ ศีขรภูมิ รัตนบุรี โนนารายณ์ ลำโรงทับ พนมดงรัก)
- จังหวัดศรีสะเกษ (อ.บึงบูรพ์ อทุมพรพิสัย ราษีไศล)
- จังหวัดร้อยเอ็ด (อ.สุวรรณภูมิ อาจสามารถ พนมไพร หนองฮี)
- จังหวัดยโสธร (อ.เมือง คำเขื่อนแก้ว มหาชนะชัย ค้อวัง)
- จังหวัดอำนาจเจริญ (อ.เมือง หัวตะพาน ลืออำนาจ พนา)
- จังหวัดอุบลราชธานี (อ.เมือง เขื่อนใน ม่วงสามสิบ เหล่าเสือโก้ก ตาลสุม ศรีเมืองใหม่ โพธิ์ไทร โขงเจียม สรินธร)
- จังหวัดตราด(อ.เมือง เขาสมิง แหลมมงอบ)

แผนที่แสดงการคาดการณ์พื้นที่เสี่ยงภัยน้ำหลากดินถล่ม วันที่ 29 กันยายน 2565 เวลา 03:00 น.



แผนที่แสดงการคาดการณ์พื้นที่เสี่ยงภัยน้ำหลากดินถล่ม วันที่ 29 กันยายน 2565 เวลา 15:00 น.

