

รายงานสถานการณ์น้ำลุ่มน้ำทะเลสาบสงขลา

วันที่ 28 กันยายน 2565

1. สภาพภูมิอากาศ

ลักษณะอากาศทั่วไป (ที่มา: กรมอุตุนิยมวิทยา)

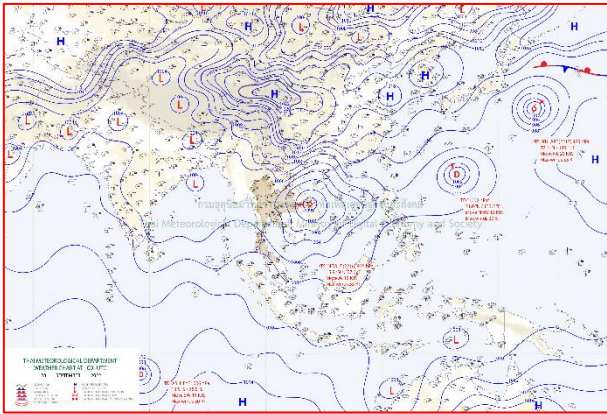
พยากรณ์อากาศ 24 ชั่วโมงข้างหน้า พายุโซนร้อน “โนรู” บริเวณแขวงเซกอง ประเทศลาว มีศูนย์กลางอยู่ห่างประมาณ 150 กิโลเมตร ทางทิศตะวันออกเฉียงของอำเภอเขมราฐ จังหวัดอุบลราชธานี พายุนี้กำลังเคลื่อนตัวทางทิศตะวันตก ด้วยความเร็วประมาณ 20 กิโลเมตรต่อชั่วโมง คาดว่าจะเคลื่อนเข้าปกคลุมภาคตะวันออกเฉียงเหนือตอนล่างบริเวณจังหวัดอำนาจเจริญและอุบลราชธานี ในคืนนี้ (28 ก.ย. 65) หลังจากนั้นจะอ่อนกำลังลงเป็นพายุดีเปรสชันและหย่อมความกดอากาศต่ำกำลังแรงตามลำดับ ประกอบกับมรสุมตะวันตกเฉียงใต้กำลังค่อนข้างแรงพัดปกคลุมทะเลอันดามัน ภาคใต้ และอ่าวไทย ลักษณะเช่นนี้ทำให้ประเทศไทยมีฝนตกหนักหลายพื้นที่และมีฝนตกหนักมากบางแห่ง กับมีลมแรงในภาคเหนือตอนล่าง ภาคตะวันออกเฉียงเหนือ ภาคกลาง ภาคตะวันออก และภาคใต้ฝั่งตะวันตก โดยภาคตะวันออกเฉียงเหนือจะมีฝนตกเป็นบริเวณกว้าง ขอให้ประชาชนในบริเวณดังกล่าวระวังอันตรายจากฝนตกหนักและฝนที่ตกสะสม ซึ่งอาจทำให้เกิดน้ำท่วมฉับพลันและน้ำป่าไหลหลาก โดยเฉพาะพื้นที่ลาดเชิงเขาใกล้ทางน้ำไหลผ่านและพื้นที่ลุ่มในระยะนี้ สำหรับคลื่นลมบริเวณทะเลอันดามันและอ่าวไทยมีกำลังค่อนข้างแรง โดยทะเลอันดามันตอนบนและอ่าวไทยตอนบนทะเลมีคลื่นสูง 2-3 เมตร บริเวณที่มีฝนฟ้าคะนองคลื่นสูงมากกว่า 3 เมตร ขอให้ชาวเรือเดินเรือด้วยความระมัดระวัง และหลีกเลี่ยงบริเวณที่มีฝนฟ้าคะนอง เรือเล็กบริเวณทะเลอันดามันและอ่าวไทยตอนบนควรงดออกจากฝั่งจนถึงวันที่ 1 ต.ค. 65

สภาพอากาศภาคใต้ (ฝั่งตะวันออก)

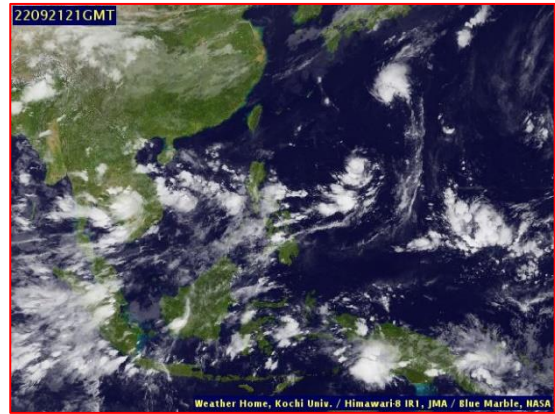
มีฝนฟ้าคะนองร้อยละ 60 ของพื้นที่ ส่วนมากบริเวณจังหวัดเพชรบุรี ประจวบคีรีขันธ์ ชุมพร สุราษฎร์ธานี และนครศรีธรรมราช อุณหภูมิต่ำสุด 22-25 องศาเซลเซียส อุณหภูมิสูงสุด 31-33 องศาเซลเซียส ตั้งแต่จังหวัดสุราษฎร์ธานีขึ้นมา ลมตะวันตกเฉียงใต้ ความเร็ว 20-40 กม./ชม. ทะเลมีคลื่นสูง 2-3 เมตร ห่างฝั่งคลื่นสูงมากกว่า 3 เมตร ตั้งแต่จังหวัดนครศรีธรรมราชลงไป ลมตะวันตกเฉียงใต้ ความเร็ว 20-35 กม./ชม. ทะเลมีคลื่นสูงประมาณ 2 เมตร ห่างฝั่งคลื่นสูงมากกว่า 2 เมตร

ผลคาดการณ์ปริมาณน้ำฝนล่วงหน้า 1-7 วัน ภาคใต้ (ฝั่งตะวันออก)

มีฝนฟ้าคะนองร้อยละ 60-70 ของพื้นที่ และมีฝนตกหนักบางแห่งตลอดช่วง ในช่วงวันที่ 28 ก.ย. - 1 ต.ค. 65 ตั้งแต่จังหวัดสุราษฎร์ธานีขึ้นมา: ลมตะวันตกเฉียงใต้ ความเร็ว 20-40 กม./ชม. ทะเลมีคลื่นสูง 2-3 เมตร ห่างฝั่งคลื่นสูงมากกว่า 3 เมตร ตั้งแต่จังหวัดนครศรีธรรมราชลงไป: ลมตะวันตกเฉียงใต้ ความเร็ว 20-35 กม./ชม. ทะเลมีคลื่นสูงประมาณ 2 เมตร ห่างฝั่งคลื่นสูงมากกว่า 2 เมตร ส่วนในช่วงวันที่ 2 - 3 ต.ค. 65 ตั้งแต่จังหวัดสุราษฎร์ธานีขึ้นมา: ลมตะวันตกเฉียงใต้ ความเร็ว 20-35 กม./ชม. ทะเลมีคลื่นสูงประมาณ 2 เมตร ห่างฝั่งคลื่นสูงมากกว่า 2 เมตร ตั้งแต่จังหวัดนครศรีธรรมราชลงไป: ลมตะวันตกเฉียงใต้ ความเร็ว 15-35 กม./ชม. ทะเลมีคลื่นสูง 1-2 เมตร ห่างฝั่งคลื่นสูงประมาณ 2 เมตร อุณหภูมิต่ำสุด 22-27 องศาเซลเซียส อุณหภูมิสูงสุด 30-35 องศาเซลเซียส



แผนที่อากาศ วันที่ 28 ก.ย. 2565 เวลา 07.00 น.

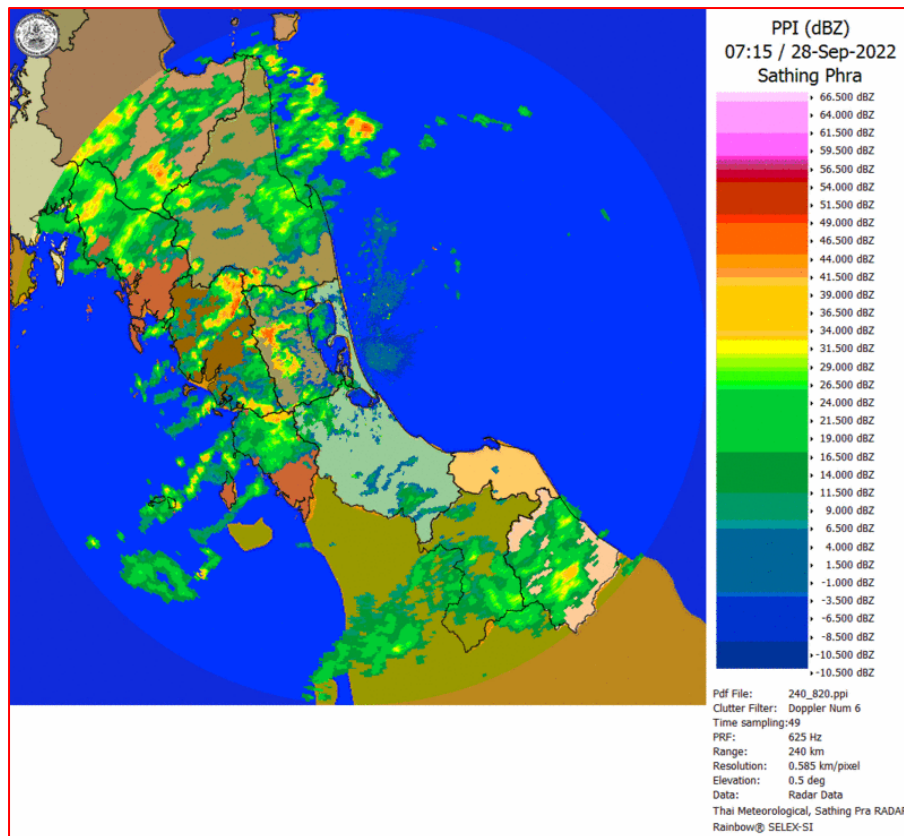


ภาพถ่ายจากดาวเทียม วันที่ 21 ก.ย. 2565

สถานการณ์ฝน

จากข้อมูลสถานการณ์ฝนในพื้นที่ลุ่มน้ำทะเลสาบสงขลา ภาคใต้ (ฝั่งตะวันออก) ของวันที่ 27 กันยายน 2565 จากกรมทรัพยากรน้ำ กรมอุตุนิยมวิทยา กรมชลประทาน และสถาบันสารสนเทศทรัพยากรน้ำ (องค์การมหาชน) พบว่ามีปริมาณฝนในพื้นที่ลุ่มน้ำทะเลสาบสงขลา ข้อมูลสถานการณ์ฝนในพื้นที่ลุ่มน้ำทะเลสาบสงขลา ณ วันที่ 27 กันยายน 2565 เวลา 07.00 น.

| ลุ่มน้ำ | จังหวัด* | ปริมาณฝน 24 ชม.(มม.) |
|--|---------------|-------------------------|
| ทะเลสาบ สงขลา | นครศรีธรรมราช | 1.0 |
| | พัทลุง สกษ. | ไม่มีฝน |
| | สงขลา | ฝนเล็กน้อย |
| หมายเหตุ “ - ” คือ ยังไม่ได้รับรายงาน, *จังหวัดมีพื้นที่ลุ่มน้ำมากกว่าร้อยละ 50 ขึ้นไป | | |

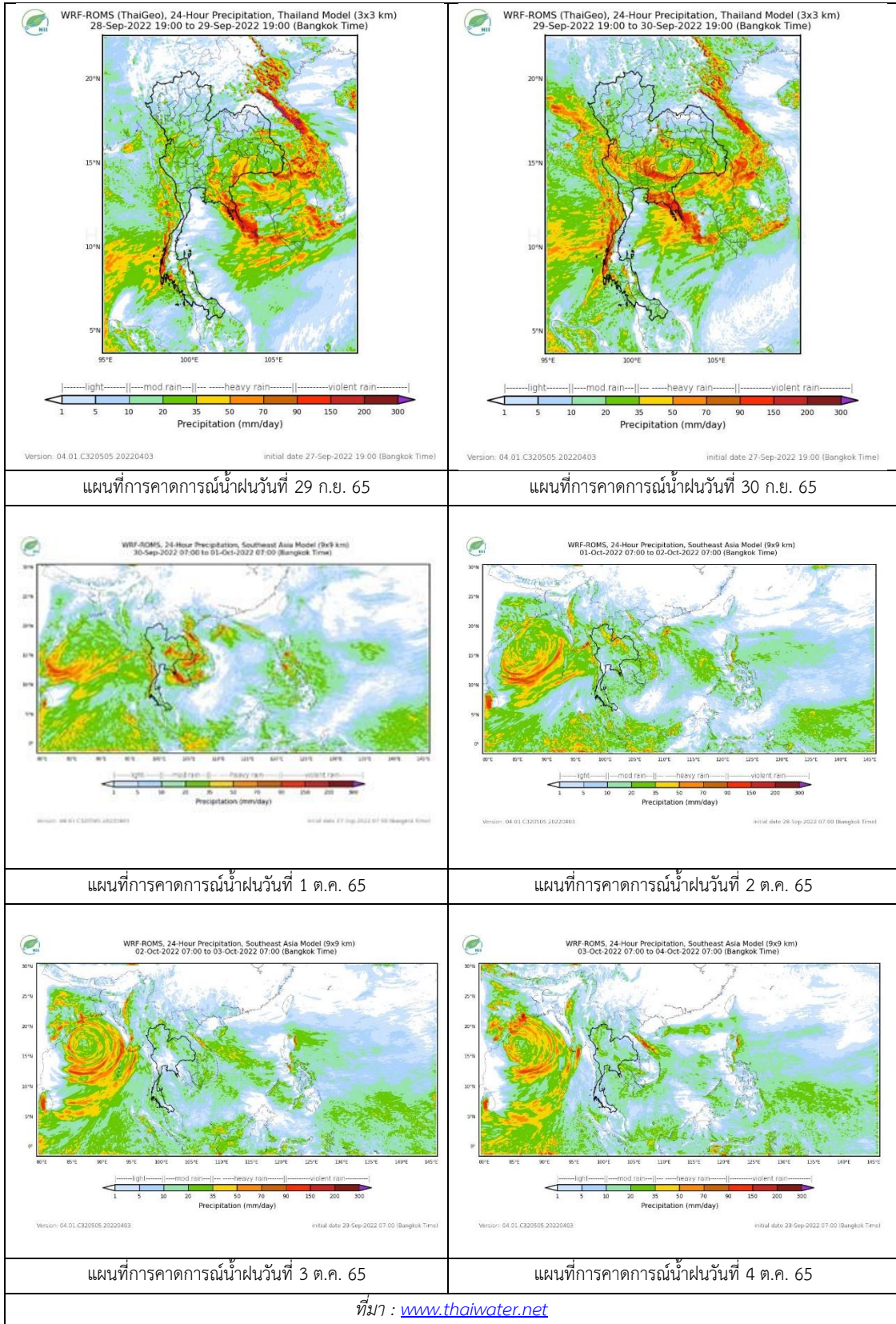


ภาพเรดาร์ตรวจอากาศ “สทิงพระ”

ณ วันที่ 28 กันยายน 2565 เวลา 14.15 น.

(ที่มา : กรมอุตุนิยมวิทยา <https://weather.tmd.go.th/phs.php>)

สถานการณ์น้ำฝน (แผนภาพคาดการณ์ฝนล่วงหน้าความละเอียดสูง WRF-ROMS Model)



2. ข้อมูลปริมาณน้ำในลำน้ำ

สถานการณ์น้ำท่า (24 - 28 ก.ย. 2565 ที่มา: กรมชลประทาน)

| สถานี | ลุ่มน้ำ | อำเภอ | จังหวัด | ระดับน้ำ-ม. | เสาร์ | อาทิตย์ | จันทร์ | อังคาร | พุธ | แนวโน้ม (เพิ่ม/ลด) |
|--------|--------------|-----------------|---------|--|------------|------------|------------|------------|------------|-----------------------|
| | | | | ปริมาณน้ำ- ลบ.ม./วิ. (ระดับเตือนภัย) | 24 ก.ย. | 25 ก.ย. | 26 ก.ย. | 27 ก.ย. | 28 ก.ย. | |
| X.170 | ทะเลสาบสงขลา | ศรีนครินทร์ | พัทลุง | 25.20 | 20.78 | 20.75 | 20.74 | 20.73 | 20.74 | เพิ่มขึ้น |
| | | | | 374.00 | 5.40 | 4.50 | 4.20 | 3.90 | 4.20 | |
| X.265 | ทะเลสาบสงขลา | เมือง | พัทลุง | 8.00 | 6.36 | 6.44 | 6.41 | 6.44 | 6.34 | ลดลง |
| | | | | - | - | - | - | - | - | |
| X.44 | ทะเลสาบสงขลา | หาดใหญ่ | สงขลา | 7.40 | 0.09 | 0.39 | 0.42 | 0.27 | 0.26 | ลดลง |
| | | | | 533.00 | 8.70 | 17.70 | 18.60 | 14.10 | 13.80 | |
| X.90 | ทะเลสาบสงขลา | คลองหอย โข่ง | สงขลา | 9.53 | 2.61 | 2.71 | 2.61 | 2.67 | 2.77 | เพิ่มขึ้น |
| | | | | 904.60 | 38.40 | 42.40 | 38.40 | 40.80 | 44.80 | |
| X.173A | ทะเลสาบสงขลา | สะเดา | สงขลา | 16.13 | 10.38 | 10.53 | 10.30 | 10.27 | 10.27 | ทรงตัว |
| | | | | 258.60 | 11.70 | 13.95 | 10.50 | 10.05 | 10.05 | |
| X.174 | ทะเลสาบสงขลา | หาดใหญ่ | สงขลา | 8.88 | 4.24 | 4.23 | 4.22 | 4.22 | 4.22 | ทรงตัว |
| | | | | 212.00 | 1.20 | 1.15 | 1.10 | 1.10 | 1.10 | |



สถานีคลองอู่ตะเภาตอนล่าง - ต.หาดใหญ่ อ.หาดใหญ่ จ.สงขลา

(ลุ่มน้ำทะเลสาบสงขลา)

(หมายเหตุ ที่มา : <http://mekhala.dwr.go.th/cctv/>)

3. สรุป

สถานการณ์น้ำในลุ่มน้ำทะเลสาบสงขลาประจำวันที่ 28 กันยายน 2565

สถานการณ์น้ำในลำน้ำโดยทั่วไปอยู่ในภาวะปกติ ระดับน้ำในลำน้ำส่วนใหญ่มีแนวโน้มทรงตัว ลดลง และเพิ่มขึ้น