



**รายงานการเฝ้าระวังติดตามสถานการณ์น้ำและความช่วยเหลือ  
ศูนย์ปฏิบัติการทรัพยากรธรรมชาติและสิ่งแวดล้อม (ด้านทรัพยากรน้ำ)  
กระทรวงทรัพยากรธรรมชาติและสิ่งแวดล้อม**

**ศูนย์ป้องกันวิกฤติน้ำ กรมทรัพยากรน้ำ**

โทรศัพท์ ๐ ๒๒๗๑ ๖๐๐๐ ต่อ ๖๔๔๕ โทรสาร ๐ ๒๒๗๘ ๖๖๒๙ [www.dwr.go.th](http://www.dwr.go.th) IDLine: mekhalawoc Email: mekhala@dwr.mail.go.th

**ศูนย์เทคโนโลยีสารสนเทศทรัพยากรน้ำบาดาล กรมทรัพยากรน้ำบาดาล**

โทรศัพท์ ๐ ๒๖๖๖ ๗๐๙๐ โทรสาร ๐ ๒๖๖๖ ๗๑๐๐ [www.dgr.go.th](http://www.dgr.go.th) Email: itcenter@dgr.mail.go.th

**สำนักงานนโยบายและแผนทรัพยากรธรรมชาติและสิ่งแวดล้อม**

โทรศัพท์ ๐ ๒๒๖๕๖๕๐๐ [www.onep.go.th](http://www.onep.go.th) Email: [webmaster@onep.go.th](mailto:webmaster@onep.go.th)

**กรมทรัพยากรธรณี**

โทรศัพท์ ๐ ๒๖๒๑๙๕๐๐ [www.dmr.go.th](http://www.dmr.go.th) Email: [webmaster@dmr.mail.go.th](mailto:webmaster@dmr.mail.go.th)

รายงานฉบับที่ ๕๔๓/๒๕๖๕

เวลา ๐๘.๐๐ น.

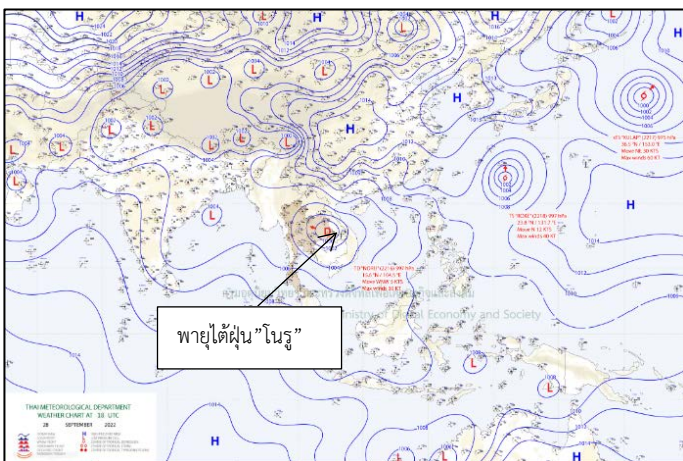
วันที่ ๒๙ กันยายน ๒๕๖๕

เรียน รมว.ทส. เลขาธิการ รมว.ทส. ที่ปรึกษา รมว.ทส. ปกท.ทส. รอง ปกท.ทส. อทท. อทบ. และหน่วยงานที่เกี่ยวข้อง

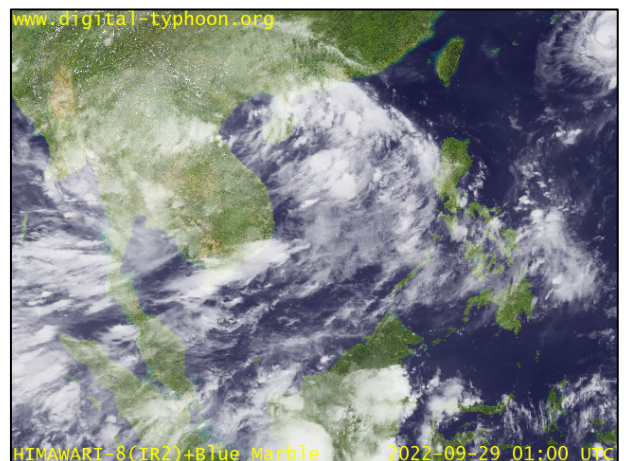
**๑. สภาวะอากาศ เวลา ๐๖.๐๐ น. (กรมอุตุนิยมวิทยา)**

พยากรณ์อากาศ ๒๔ ชั่วโมงข้างหน้า เมื่อเวลา ๐๔.๐๐ น. ของวันนี้ (๒๙ ก.ย. ๖๕) พายุดีเปรสชัน “โนรู” มีศูนย์กลางอยู่บริเวณอำเภอคำเขื่อนแก้ว จังหวัดยโสธร มีความเร็วลมสูงสุดใกล้ศูนย์กลางประมาณ ๕๕ กิโลเมตรต่อชั่วโมง พายุนี้กำลังเคลื่อนตัวทางทิศตะวันตกค่อนทางเหนือเล็กน้อย ด้วยความเร็วประมาณ ๑๐ กิโลเมตรต่อชั่วโมง คาดว่าจะอ่อนกำลังลงเป็นหย่อมความกดอากาศต่ำกำลังแรงตามลำดับในระยะต่อไป ประกอบกับมรสุมตะวันตกเฉียงใต้กำลังแรงพัดปกคลุมทะเลอันดามัน ภาคใต้ และอ่าวไทย ลักษณะเช่นนี้ทำให้ประเทศไทยมีฝนตกหนักหลายพื้นที่และมีฝนตกหนักมากบางแห่ง ในภาคเหนือตอนล่าง ภาคตะวันออกเฉียงเหนือ ภาคกลาง รวมทั้งกรุงเทพมหานครและปริมณฑล ภาคตะวันออก และภาคใต้ โดยมีลมแรงในภาคตะวันออกเฉียงเหนือ ขอให้ประชาชนในบริเวณดังกล่าวระวังอันตรายจากฝนตกหนักถึงหนักมากและฝนที่ตกสะสม ซึ่งอาจทำให้เกิดน้ำท่วมฉับพลันและน้ำป่าไหลหลาก โดยเฉพาะพื้นที่ลาดเชิงเขาใกล้ทางน้ำไหลผ่านและพื้นที่ลุ่มในระยะนี้

สำหรับคลื่นลมบริเวณทะเลอันดามันและอ่าวไทยมีกำลังค่อนข้างแรง โดยทะเลอันดามันตอนบนและอ่าวไทยตอนบนทะเลมีคลื่นสูง ๒-๓ เมตร บริเวณที่มีฝนฟ้าคะนองคลื่นสูงมากกว่า ๓ เมตร ขอให้ชาวเรือเดินเรือด้วยความระมัดระวัง และหลีกเลี่ยงบริเวณที่มีฝนฟ้าคะนอง เรือเล็กบริเวณทะเลอันดามันและอ่าวไทยตอนบนควรงดออกจากฝั่งจนถึงวันที่ ๑ ต.ค. ๖๕

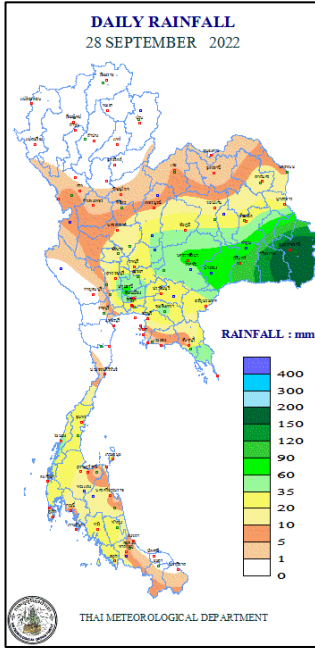


แผนที่อากาศ วันที่ ๒๙ ก.ย. ๒๕๖๕ เวลา ๐๑.๐๐ น.



ภาพถ่ายดาวเทียม วันที่ ๒๙ ก.ย. ๒๕๖๕ เวลา ๐๘.๐๐ น.

๒. ปริมาณฝนสะสม ณ เวลา ๐๗.๐๐น.(เมื่อวาน) - ๐๗.๐๐ น.(วันนี้) (กรมอุตุนิยมวิทยา)



จุดตรวจวัด	ปริมาณฝน (มม.)
จ.อุบลราชธานี (สภข.)	๒๐๐.๓
จ.อุบลราชธานี (ศูนย์ฯ)	๑๘๕.๕
จ.อำนาจเจริญ	๑๒๕.๘
จ.สุรินทร์	๙๖.๒
จ.ปทุมธานี (สภข.)	๗๗.๓
จ.บุรีรัมย์ (นางรอง)	๗๖.๔
จ.นครราชสีมา (โชคชัย)	๕๐.๓

๓. ปริมาณฝนสะสมของพื้นที่ลาดเชิงเขา ๑๒ ชม. ที่ผ่านมา (กรมทรัพยากรน้ำ)

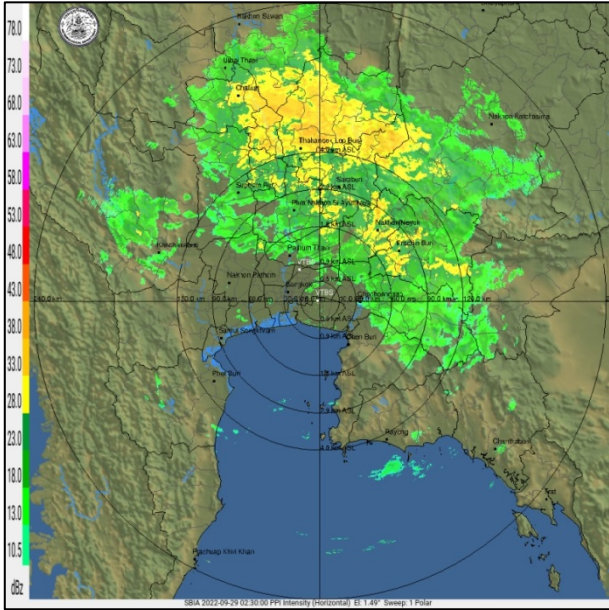
รหัสสถานี	จุดตรวจวัด	ปริมาณฝน (มม./๑๒ ชม.)
STN๑๕๘๗	บ้านกลุ่มตาขวัญ ต.คลองไถ่เถื่อน อ.คลองหาด จ.สระแก้ว	๑๔๓.๕
STN๐๑๓๒	บ้านโรงกลวง ต.นบปริง อ.เมืองพังงา จ.พังงา	๗๗.๕
STN๐๗๘๗	บ้านคลองพร้าว ต.เกาะช้าง อ.เกาะช้าง จ.ตราด	๗๑.๐
STN๑๔๘๕	บ้านเกษนาค้อ ต.ปรือใหญ่ อ.ขุขันธ์ จ.ศรีสะเกษ	๖๕.๐
STN๑๗๓๖	บ้านคลองราง ต.พระรักษ์ อ.พะโต๊ะ จ.ชุมพร	๕๗.๐
STN๐๙๓๒	บ้านสบขาม ต.ขุนควร อ.ปง จ.พะเยา	๖๕.๕
STN๑๔๘๓	บ้านไทรงาม ต.ระเริง อ.วังน้ำเขียว จ.นครราชสีมา	๕๔.๕
STN๑๕๙๑	บ้านแผ่นดินเย็น ต.แซร์อ อ.วัฒนานคร จ.สระแก้ว	๕๐.๕
STN๑๕๙๓	บ้านวังรี ต.เขาพระ อ.เมืองนครนายก จ.นครนายก	๔๘.๐
STN๑๕๘๙	บ้านหนองผักแว่น ต.ทัพราช อ.ตาพระยา จ.สระแก้ว	๔๗.๐

๔. ค่าความชื้นในดิน (กรมทรัพยากรน้ำ/คณะกรรมการเฝ้าระวังน้ำ)

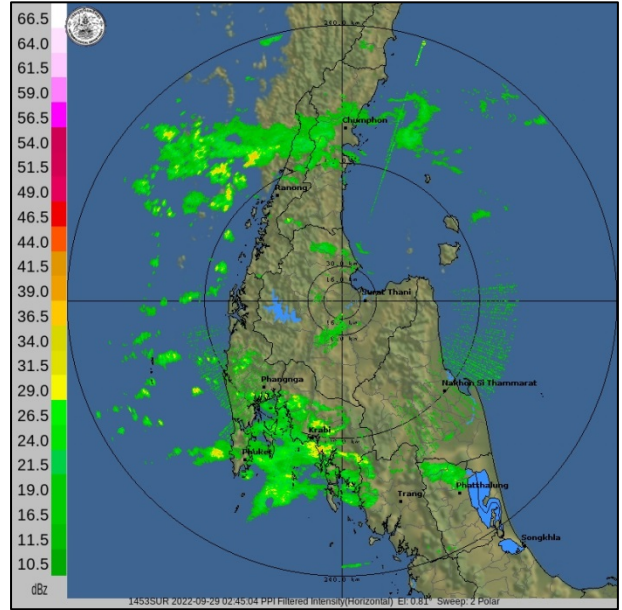
ภูมิภาค	ความชื้นในดิน [-] ๑ ส.ค. ๖๕	ความชื้นในดิน [-] ๒๔ ก.ย. ๖๕	แนวโน้ม
เหนือ	๒๐-๔๐	๒๐-๔๐	ทรงตัว
กลาง	๔๐-๖๐	๖๐-๘๐	เพิ่มขึ้น
ตะวันออกเฉียงเหนือ	๔๐-๖๐	๔๐-๖๐	ทรงตัว
ตะวันออก	๔๐-๖๐	๖๐-๘๐	เพิ่มขึ้น
ตะวันตก	๒๐-๔๐	๒๐-๔๐	ทรงตัว
ใต้	๔๐-๖๐	๒๐-๔๐	ลดลง

หมายเหตุ : ความชื้นในดิน ๐ หมายถึง ดินที่แห้งสนิท และ ๑๐๐ หมายถึง ดินที่อิ่มน้ำ

**๕. เรดาร์ตรวจอากาศ ณ วันที่ ๒๙ กันยายน ๒๕๖๕ (กรมอุตุนิยมวิทยา)**



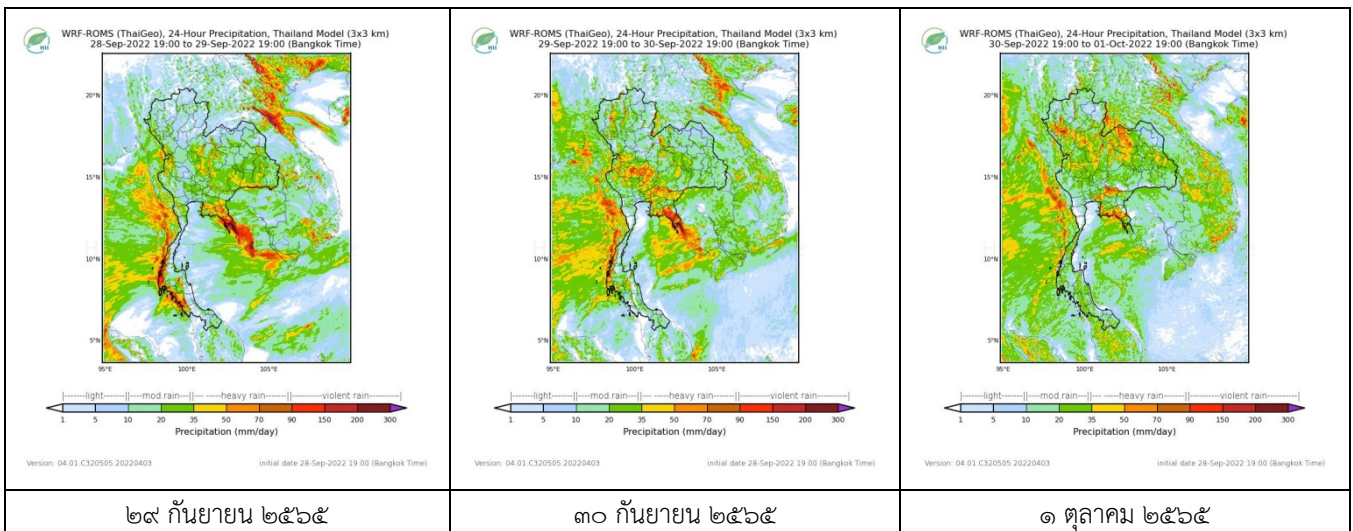
สถานีสุวรรณภูมิ เวลา ๐๘.๓๐ น.



สถานีสุราษฎร์ธานี เวลา ๐๘.๔๕ น.

จากเรดาร์ตรวจอากาศพบว่ามียกลุ่มเมฆฝนปกคลุมทั่วทุกภาคของประเทศไทย

**๖. แผนภาพคาดการณ์ฝนล่วงหน้า ๓ วัน (สถาบันสารสนเทศทรัพยากรน้ำ (องค์การมหาชน))**



๒๙ กันยายน ๒๕๖๕

๓๐ กันยายน ๒๕๖๕

๑ ตุลาคม ๒๕๖๕

**๗. สถานการณ์น้ำในแหล่งเก็บกักน้ำ ณ วันที่ ๒๘ กันยายน ๒๕๖๕ (กรมชลประทาน กรมทรัพยากรน้ำ และสทช.)**

๗.๑ ปริมาณน้ำในอ่างฯ ๕๑,๒๑๖ ล้าน ลบ.ม. คิดเป็นร้อยละ ๗๒ (ปริมาณน้ำใช้การได้ ๒๗,๖๗๙ ล้าน ลบ.ม. คิดเป็นร้อยละ ๕๘) ปริมาณน้ำในอ่างฯ เทียบกับปี ๒๕๖๔ (๔๕,๗๑๒ ล้าน ลบ.ม. คิดเป็นร้อยละ ๖๔) มากกว่าปี ๒๕๖๔ จำนวน ๕,๕๐๔ ล้าน ลบ.ม. ปริมาณน้ำไหลลงอ่างฯ จำนวน ๗๑๙.๖๙ ลบ.ม. ปริมาณน้ำระบาย จำนวน ๑๗๗.๒๕ ล้าน ลบ.ม. สามารถรับน้ำได้อีก ๑๙,๗๑๗ ล้าน ลบ.ม.

อ่างเก็บน้ำ	ความจุที่ รณก. (ล้าน ลบ.ม.)	ปริมาณ น้ำในอ่าง		ปริมาณ น้ำใช้การได้		ปริมาณ น้ำไหลลงอ่าง		ปริมาณ น้ำระบาย		ปริมาณ น้ำรับได้ อีก (ล้าน ม. <sup>๓</sup> ) <small>(ตรวจที่รณ- ปริมาณน้ำ ปัจจุบัน)</small>
		ปริมาณ (ล้าน ม. <sup>๓</sup> )	% น้ำ เก็บ กัก	ปริมาณ (ล้าน ม. <sup>๓</sup> )	% น้ำใช้ การ	วันนี้ (ล้าน ม. <sup>๓</sup> )	เมื่อวาน (ล้าน ม. <sup>๓</sup> )	วันนี้ (ล้าน ม. <sup>๓</sup> )	เมื่อวาน (ล้าน ม. <sup>๓</sup> )	
๑.ภูมิพิล	๑๓,๔๖๒	๙,๒๕๓	๖๙	๕,๔๕๓	๕๖	๒๕๗.๘๕	๒๖๑.๑๕	๑.๐๐	๑.๐๐	๔,๒๐๙
๒.สิริกิติ์	๙,๕๑๐	๖,๑๑๓	๖๔	๓,๒๖๓	๔๙	๓๑.๙๘	๓๖.๐๗	๒.๐๐	๑.๙๙	๓,๓๘๗
๓.จุฬารัตน์	๑๖๔	๑๔๒	๘๗	๑๐๕	๘๓	๕.๑๘	๑๘.๒๕	๒.๖๘	๐.๕๐	๒๒

๔.อุบลรัตน์	๒,๔๓๑	๒,๐๖๔	๘๕	๑,๔๘๓	๘๐	๘๘.๑๘	๑๐๗.๒๗	๒๕.๐๑	๒๕.๐๓	๓๖๗
๕.ลำปาง	๑,๙๘๐	๑,๕๖๔	๗๙	๑,๕๖๔	๗๘	๒๔.๙๙	๓๓.๑๙	๕.๑๕	๕.๔๐	๔๑๖
๖.สิรินธร	๑,๙๖๖	๑,๖๗๕	๘๕	๘๔๔	๗๔	๑๔.๔๔	๔๒.๙๗	๑๑.๐๔	๑๐.๙๗	๒๙๑
๗.ป่าสักชลสิทธิ์	๙๖๐	๕๓๕	๕๖	๔๓๒	๕๖	๕๓.๓๘	๔๔.๓๙	๑๕.๖๒	๑๐.๗๔	๔๒๕
๘.ศรีนครินทร์	๑๗,๗๔๕	๑๔,๕๗๐	๘๒	๔,๓๐๕	๕๘	๘๘.๑๓	๖๓.๔๗	๑๔.๙๘	๑๔.๙๙	๓,๑๗๕
๙.วชิราลงกรณ์	๘,๘๖๐	๕,๙๓๙	๖๗	๒,๙๒๗	๕๐	๒๙.๒๕	๒๙.๑๗	๑๐.๐๕	๑๐.๐๑	๒,๙๒๑
๑๐.ขุนด่านปราการชล	๒๒๔	๒๐๗	๙๓	๒๐๓	๙๒	๓.๒๖	๓.๕๙	๓.๑๑	๓.๖๓	๑๗
๑๑.รัชชประภา	๕,๖๓๙	๓,๔๒๐	๖๑	๒,๐๖๘	๘๘	๙.๑๘	๕.๓๓	๔.๘๕	๕.๐๐	๒,๒๑๙
๑๒.บางกลาง	๑,๔๕๔	๖๗๙	๔๗	๔๐๒	๓๔	๓.๐๗	๒.๔๕	๒.๙๖	๓.๐๕	๗๗๕

๗.๒ อ่างเก็บน้ำขนาดกลาง ๔๑๒ แห่ง มีปริมาณน้ำ ๔,๓๙๐ ล้าน ลบ.ม. (๘๕%) ปริมาณน้ำใช้การ ๔,๐๐๓ ล้าน ลบ.ม. (๘๔%)

๗.๓ แหล่งน้ำในพื้นที่นอกเขตชลประทาน ๑๐๒,๐๙๙ แห่ง มีปริมาณน้ำรวม ๗,๔๖๔ ล้าน ลบ.ม. (๘๘%)

๗.๔ แหล่งน้ำขนาดเล็กนอกเขตชลประทาน ๑๓๘ แห่ง ตรวจวัดโดยกรมทรัพยากรน้ำ เริ่มต้นฤดูฝน มีปริมาณน้ำ ๒๐๑.๖๐ ล้าน ลบ.ม. (๘๐%) ปริมาณน้ำปัจจุบัน ๒๕๑.๒๐ ล้าน ลบ.ม. (๙๒%)

ภูมิภาค	จำนวน (แห่ง)	ปริมาณรวม (ล้าน ลบ.ม.)	ปริมาณน้ำ (ล้าน ลบ.ม.)						ปัจจุบัน	
			เดือน						๒๖ ก.ย. ๖๕	ร้อยละ
			มี.ค. ๖๕	เม.ย. ๖๕	พ.ค. ๖๕	มิ.ย. ๖๕	ก.ค. ๖๕	ส.ค. ๖๕		
เหนือ	๑๗,๒๔๙	๑,๑๐๓	๖๗๓.๕๑	๕๙๒.๑๖	๕๔๔.๐๒	๖๐๙.๖๙	๕๗๓.๐๖	๗๖๔.๙๖	๙๐๒.๔๙	๘๙.๐๐
ตะวันออกเฉียงเหนือ	๕๔,๕๔๗	๓,๕๖๔	๒,๗๘๑.๙๙	๒,๖๐๑.๘๑	๒,๔๗๕.๐๕	๒,๘๐๙.๗๔	๒,๕๔๓.๙๑	๓,๔๕๕.๒๒	๓,๙๗๔.๐๙	๙๑.๐๐
กลาง	๑๖,๓๖๗	๑,๑๓๗	๑,๑๕๒.๑๗	๑,๐๘๒.๔๑	๙๖๗.๓๘	๙๔๐.๔๕	๘๖๗.๕๔	๑,๐๙๔.๓๕	๑,๓๕๑.๒๔	๙๐.๐๐
ตะวันออกเฉียง	๗,๘๐๔	๖๓๕	๗๔๐.๓๙	๖๙๐.๓๒	๖๑๐.๑๕	๕๘๘.๐๙	๕๓๔.๒๓	๗๗๓.๙๙	๙๑๑.๔๐	๘๔.๐๐
ตะวันตก	๒,๕๐๖	๗๑๑	๑๕๙.๑๕	๑๕๓.๗๒	๑๔๐.๕๘	๑๓๖.๓๔	๑๓๒.๐๓	๑๑๖.๔๐	๑๑๓.๙๒	๖๗.๐๐
ใต้	๓,๖๒๖	๑,๓๑๙	๓๐๕.๓๘	๓๐๗.๓๘	๒๗๘.๖๖	๒๖๖.๕๐	๒๕๐.๓๐	๒๒๖.๓๑	๒๑๑.๐๑	๖๐.๐๐
รวม	๑๐๒,๐๙๙.๐๐	๘,๔๗๐	๕,๘๑๒.๕๙	๕,๔๒๗.๘๐	๕,๐๑๕.๘๓	๕,๓๕๐.๘๐	๔,๙๐๑.๐๘	๖,๔๓๑.๒๒	๗,๔๖๔.๑๔	๘๘.๐๐

๘. สถานการณ์น้ำในประเทศ ณ วันที่ ๒๖ - ๒๙ กันยายน ๒๕๖๕ (กรมชลประทาน)

สถานี	แม่น้ำ	อำเภอ	จังหวัด	ระดับตลิ่ง (ม. รทก.)	ระดับน้ำ (ม.รทก.)				แนวโน้ม	เปรียบเทียบระดับตลิ่ง
					จันทร์	อังคาร	พุธ	พฤหัสบดี		
					๒๖ ก.ย.	๒๗ ก.ย.	๒๘ ก.ย.	๒๙ ก.ย.		
P.๑	ปิง	เมือง	เชียงใหม่	๓.๗๐	๒.๗๒	๒.๗๒	๒.๖๑	๒.๒๗	ลดลง	- ๑.๔๓
W.๑C	วัง	เมือง	ลำปาง	๕.๒๐	๓.๒๙	๓.๕๘	๓.๔๔	๓.๒๕	ลดลง	- ๑.๙๕
Y.๑๖	ยม	บางระกำ	พิษณุโลก	๗.๓๐	๘.๗๔	๘.๘๐	๘.๘๙	๘.๙๙	เพิ่มขึ้น	เกินตลิ่ง
N.๗A	น่าน	เมือง	พิจิตร	๙.๘๗	๘.๔๖	๘.๙๐	๙.๑๔	๙.๒๗	เพิ่มขึ้น	- ๐.๖๐
C.๒	เจ้าพระยา	เมือง	นครสวรรค์	๒๖.๒๐	๒๒.๘๙	๒๓.๑๓	๒๓.๗๑	๒๔.๒๓	เพิ่มขึ้น	- ๑.๙๗
C.๑๓	เจ้าพระยา	สรรพยา	ชัยนาท	๑๖.๓๔	๑๔.๔๕	๑๔.๔๕	๑๔.๗๗	๑๕.๓๓	เพิ่มขึ้น	- ๑.๐๑
M.๖A	มูล	สตึก	บุรีรัมย์	๗.๙๕	๗.๔๔	๗.๔๙	๗.๕๑	๗.๕๗	เพิ่มขึ้น	- ๐.๓๘
M.๑๙๑	ลำตะคอง	เมือง	นครราชสีมา	๓.๕๐	๒.๑๖	๒.๒๒	๒.๑๓	๒.๒๓	เพิ่มขึ้น	- ๑.๒๗
M.๗	มูล	เมือง	อุบลราชธานี	๗.๐๐	๘.๔๗	๘.๖๐	๘.๗๓	๙.๒๑	เพิ่มขึ้น	เกินตลิ่ง
M.๖๙	ลำเซบก	ตระการพืชผล	อุบลราชธานี	๗.๓๐	๘.๐๕	๘.๐๔	๘.๐๒	๙.๑๖	เพิ่มขึ้น	เกินตลิ่ง
X.๖๔	คลองท่าแซะ	ท่าแซะ	ชุมพร	๑๗.๑๓	๗.๘๔	๗.๘๕	๘.๒๔	๙.๒๗	เพิ่มขึ้น	- ๗.๘๖
X.๑๔๙	คลองกลาย	นบพิตำ	นครศรีธรรมราช	๓๓.๙๖	๒๗.๕๔	๒๗.๗๒	๒๗.๗๐	๒๗.๖๗	ลดลง	- ๖.๒๙
X.๒๗๔	แม่น้ำโก-ลก	แว้ง	นราธิวาส	๒๔.๑๘	๑๘.๕๘	๑๘.๖๕	๑๘.๖๖	***	***	***
X.๓๗A	แม่น้ำตาปี	พระแสง	สุราษฎร์ธานี	๑๑.๗๐	๖.๗๐	๖.๕๒	๖.๒๘	๖.๑๖	ลดลง	- ๕.๕๔

\*\*\* ยังไม่ได้รับรายงาน

### ๙. สถานการณ์น้ำในพื้นที่ลุ่มน้ำโขง ณ วันที่ ๒๘ กันยายน ๒๕๖๕ (คณะกรรมการแม่โขง)

สถานี	ระดับอ้างอิง (ม.รทท.)	ระดับตลิ่ง (ม.)	ระดับน้ำ (ม.)		เทียบกับ ระดับตลิ่ง (ม.)	ระดับน้ำคาดการณ์ (ม.)				
			๒๗ ก.ย.	๒๘ ก.ย.		๒๙ ก.ย.	๓๐ ก.ย.	๑ ต.ค.	๒ ต.ค.	๓ ต.ค.
เขื่อนจิ่งหง (จีน)	-	-	๕๓๖.๓๙	๕๓๖.๑๐	-	-	-	-	-	-
เชียงแสน (เชียงราย)	๓๕๗.๑๑๐	๑๒.๘๐	๔.๐๕	๓.๘๙	-๘.๙๑	๓.๖๗	๓.๔๐	๓.๒๗	๓.๓๔	๓.๔๔
หลวงพระบาง (สปป.ลาว)	๒๖๗.๑๙๕	๑๘.๐๐	๑๑.๔๘	๑๑.๕๒	-๖.๔๘	๑๑.๕๕	๑๑.๔๔	๑๑.๓๐	๑๑.๑๒	๑๑.๐๐
เชียงคาน (เลย)	๑๙๔.๑๑๘	๑๖.๐๐	๑๐.๕๐	๑๐.๒๕	-๕.๗๕	๑๐.๑๙	๑๐.๑๓	๑๐.๐๐	๙.๙๐	๙.๗๗
เวียงจันทน์ (สปป.ลาว)	๑๕๘.๐๔๐	๑๒.๕๐	๘.๑๒	๘.๑๙	-๔.๓๑	๗.๙๓	๗.๘๗	๗.๘๐	๗.๖๖	๗.๕๖
เมือง (หนองคาย)	๑๕๓.๖๔๘	๑๒.๒๐	๘.๐๓	๘.๒๐	-๔.๐๐	๘.๐๐	๗.๙๖	๗.๙๒	๗.๘๓	๗.๗๗
ปากซัน (สปป.ลาว)	๑๔๒.๑๒๕	๑๔.๕๐	๙.๒๓	๙.๕๓	-๔.๙๗	๙.๖๕	๙.๕๖	๙.๕๓	๙.๕๒	๙.๕๐
เมือง (นครพนม)	๑๓๐.๙๖๑	๑๒.๐๐	๖.๗๖	๖.๗๖	-๕.๒๔	๗.๐๐	๗.๑๖	๗.๑๘	๗.๒๓	๗.๓๐
ท่าแขก (สปป.ลาว)	๑๒๙.๖๒๙	๑๔.๐๐	๗.๘๑	๗.๗๘	-๖.๒๒	๘.๐๒	๘.๒๐	๘.๒๔	๘.๓๑	๘.๔๐
เมือง (มุกดาหาร)	๑๒๔.๒๒๙	๑๒.๕๐	๖.๓๙	๖.๒๘	-๖.๒๒	๖.๓๕	๖.๖๕	๖.๙๐	๗.๐๐	๗.๑๒
สะพานมิตรภาพ (สปป.ลาว)	๑๒๕.๔๑๐	๑๓.๐๐	๔.๗๙	๔.๖๙	-๘.๓๑	๔.๗๘	๕.๑๓	๕.๔๒	๕.๕๔	๕.๖๔
โขงเจียม (อุบลราชธานี)	๘๙.๐๓๐	๑๔.๕๐	๙.๗๕	๙.๒๘	-๕.๒๒	๙.๓๕	๙.๕๕	๙.๙๕	๑๐.๒๖	๑๐.๔๐
ปากซ (สปป.ลาว)	๘๖.๔๙๐	๑๒.๐๐	๗.๙๐	๗.๖๐	-๔.๔	๗.๖๘	๗.๙๒	๘.๓๒	๘.๖๐	๘.๗๐

\*\*\*ไม่มีสถานการณ์

### ๑๐. สถานการณ์เตือนภัย Early Warning ณ วันที่ ๒๙ กันยายน ๒๕๖๕ (กรมทรัพยากรน้ำ)

การแจ้งเตือน	สถานี	การแจ้งเตือน	ช่วงเวลา
<b>เตือนสีแดง (อพยพ)</b>	บ้านโกตา ตำบลกำแพง อำเภอละงู จังหวัดสตูล	ค่าระดับน้ำ ๕.๒๐ เมตร ระดับวิกฤติ ๕.๐๐ เมตร	๒๙ ก.ย.๖๕/๐๙.๒๗ น.
<b>เตือนสีเหลือง (เตือนภัย)</b>	-	-	-
<b>เตือนสีเขียว (เฝ้าระวัง)</b>	บ้านกลุ่มตาขวัญ ตำบลคลองไก่อี้น อ.คลองหาด จ.สระแก้ว บ้านเกษนาคว้อ ตำบลปรือใหญ่ อำเภออุทุมพรพิสัย จังหวัดศรีสะเกษ บ้านปึงไม้ ตำบลชะอม อำเภอแก่งคอย จังหวัดสระบุรี บ้านวังรี ตำบลเขาพระ อำเภอเมืองนครนายก จังหวัดนครนายก บ้านหนองพระใต้ ตำบลหนองพระ อำเภอปากช่อง จ.นครราชสีมา	ปริมาณฝนสะสม ๑๒ ชั่วโมง ๘๘.๕ มิลลิเมตร ปริมาณฝนสะสม ๑๒ ชั่วโมง ๘๓.๐ มิลลิเมตร ปริมาณฝนสะสม ๑๒ ชั่วโมง ๘๖.๐ มิลลิเมตร ปริมาณฝนสะสม ๑๒ ชั่วโมง ๘๗.๕ มิลลิเมตร ค่าระดับน้ำ ๓.๓๑ เมตร ระดับวิกฤติ ๔.๔๐ เมตร	๒๙ ก.ย.๖๕/๐๙.๓๘ น. ๒๙ ก.ย.๖๕/๐๙.๔๓ น. ๒๙ ก.ย.๖๕/๐๙.๒๔ น. ๒๙ ก.ย.๖๕/๐๙.๓๐ น. ๒๙ ก.ย.๖๕/๐๙.๓๓ น.

\*\*\*สำนักงานทรัพยากรน้ำภาคที่เกี่ยวข้องได้ดำเนินการแจ้งอาสาสมัครและเครือข่าย รวมถึงหน่วยงานที่เกี่ยวข้องในพื้นที่เสี่ยงภัยแล้ว

### ๑๑. พื้นที่ติดตามและเฝ้าระวังสถานการณ์ธรณีพิบัติภัย ณ วันที่ ๒๙ กันยายน ๒๕๖๕ (กรมทรัพยากรธรณี)

เนื่องจากในพื้นที่เสี่ยงภัยดินถล่มมีฝนตกหนักต่อเนื่อง ประกอบกับมีพื้นที่คาดการณ์ปริมาณน้ำฝนที่อาจก่อให้เกิดดินถล่มล่วงหน้า โดยเฉพาะในบริเวณภาคตะวันออกเฉียงเหนือ จังหวัดอุบลราชธานี ศรีสะเกษ นครราชสีมา ชัยภูมิ เลย หนองคาย อุดรธานี หนองบัวลำภู ขอนแก่น พื้นที่ภาคเหนือ จังหวัดตาก แม่ฮ่องสอน เชียงใหม่ เชียงราย น่าน พะเยา แพร่ ลำปาง ลำพูน อุตรดิตถ์ กำแพงเพชร สุโขทัย พิษณุโลก เพชรบูรณ์ อุทัยธานี นครสวรรค์ พื้นที่ภาคกลาง จังหวัดนครนายก ลพบุรี สระบุรี กาญจนบุรี สุพรรณบุรี ราชบุรี เพชรบุรี ประจวบคีรีขันธ์ พื้นที่ภาคตะวันออก จังหวัดปราจีนบุรี สระแก้ว ชลบุรี ฉะเชิงเทรา ระยอง จันทบุรี ตราด พื้นที่ภาคใต้ จังหวัดชุมพร ระนอง และพังงา ศูนย์ปฏิบัติการธรณีพิบัติภัยจึงได้ทำการเฝ้าระวังและติดตามสถานการณ์ธรณีพิบัติภัยดินถล่มและน้ำป่าไหลหลากเป็นพิเศษ และจะทำการแจ้งอาสาสมัครเครือข่ายในพื้นที่เสี่ยงภัยต่อไป

### ๑๒. เหตุการณ์วิกฤตน้ำปัจจุบัน ณ วันที่ ๒๙ กันยายน ๒๕๖๕ [เวลา ๑๕.๐๐ น.(เมื่อวาน) - ๐๘.๐๐ น. (วันนี้)]

จ.อุทัยธานี - หลังจากที่เกิดฝนตกลงมาในพื้นที่จังหวัดอุทัยธานีอย่างต่อเนื่อง ประกอบกับพายุ “โนรู” ที่กำลังเคลื่อนตัวขึ้นฝั่งเวียดนาม ผ่าน สปป.ลาว เข้าไทย ซึ่งจะทำให้มีฝนตกหนักถึงหนักมาก โดยเฉพาะแถบภาคอีสาน ภาคเหนือตอนล่าง ภาคกลาง ทำให้โครงการชลประทานอุทัยธานีต้องสั่งเพิ่มการระบายน้ำจากเขื่อนวังร่มเกล้าลงสู่ท้ายเขื่อนอีกครั้ง ขณะที่

บริเวณวัดอุโปสถาราม หรือวัดโบสถ์ โบราณสถานและสถานที่ท่องเที่ยวที่สำคัญของจังหวัดอุทัยธานี พบว่ากระแสน้ำสะแกกรังได้เอ่อขึ้นท่วมฝั่ง เหลือเพียงไม่กี่ ๑๐ เมตรก็จะท่วมบริเวณศาลา ๘ เหลี่ยมที่สร้างขึ้นในสมัยรัชกาลที่ ๕ แล้ว และคาดว่าภายใน ๑-๒ วันนี้ บ้านพักอาศัยที่อยู่ใกล้ตลิ่งมีความเสี่ยงสูงมากที่จะถูกน้ำเอ่อเข้าท่วมบ้านเรือนได้ตลอดเวลา จึงได้มีการประกาศเตือนการเฝ้าระวังติดตามสถานการณ์จากส่วนราชการอย่างใกล้ชิด

**จ.ตาก** - สถานการณ์น้ำท่วมในพื้นที่ อ.สามเงา จ.ตาก ได้ทวีความรุนแรงอีกครั้งเป็นรอบที่ ๓ ในห้วงเดือนนี้ เนื่องจากฝนที่ตกหนักต่อเนื่อง ประกอบกับ ๒ เขื่อนใหญ่ในลำปาง คือ เขื่อนกิ่วลม เพิ่มการระบายน้ำออกเป็น ๒๖๔.๓๙๑ ลบ.ม./วินาที เขื่อนกิ่วคอหมา ๑๕๘.๖๐๖ ลบ.ม./วินาที ทำให้น้ำในแม่น้ำวังเพิ่มปริมาณสูงขึ้น เอ่อล้นตลิ่ง และแนวคันดิน กระทบทราย ที่นำมาเรียงเสริมไว้ในพื้นที่ลุ่มริมแม่น้ำ ไหลเข้าท่วมพื้นที่ ต.ยกกระบัตร, ต.วังจันทร์ และ ต.วังหมัน อ.สามเงา เมื่อเวลา ๐๓.๓๕ น.เศษที่ผ่านมา

**จ.ชัยภูมิ** - ผู้สื่อข่าวรายงานว่า ตั้งแต่ช่วงกลางดึกเป็นต้นมาจนถึงเช้าวันนี้ น้ำป่าจากห้วยยางป่าที่อยู่เหนือเมืองชัยภูมิ ทางด้าน ต.โคกสูง ซึ่งมีฝนตกหนักตั้งแต่เมื่อวานนี้ทำให้มวลน้ำที่มีอยู่จำนวนมากในทุ่งยางป่าไหลหลากเข้าท่วมพื้นที่เมืองชัยภูมิ เขตเทศบาลเมืองชัยภูมิ ส่งผลให้ถนนย่านเศรษฐกิจกลางเมืองชัยภูมิ ตั้งแต่บริเวณห้าแยกโนนไฮ ถึงอนุสาวรีย์เจ้าพ่อพญาแล, ศูนย์ราชการ หน้าศาลากลางจังหวัดชัยภูมิ, หน้าอัยการจังหวัดชัยภูมิ, หน้าสถานีตำรวจภูธรเมืองชัยภูมิ และโรงพยาบาลชัยภูมิ มีน้ำท่วมสูงกว่า ๒๐-๕๐ เซนติเมตร (ชม.)

**จ.บุรีรัมย์** - นายสนทนา ชัยถาวร นายอำเภอแคนดง จังหวัดบุรีรัมย์ ได้มอบหมายให้ นายอรรถพล สนสกุล ปลัดอาวุโส อำเภอแคนดง พร้อมด้วย นายชินพงษ์ เพชรพราว ปลัดฝ่ายความมั่นคงอำเภอแคนดง ลงพื้นที่สำรวจผลกระทบและความเดือดร้อนของประชาชน หลังจากน้ำมูลได้เอ่อท่วมพื้นที่การเกษตร ถนนในหมู่บ้าน บ่อเลี้ยงปลา คอกสัตว์เป็นวงกว้าง โดยจากข้อมูลรายงานพบว่าขณะนี้พื้นที่ที่ถูกน้ำท่วมแล้ว ๑๓ หมู่บ้านใน ๔ ตำบล มี ต.แคนดง ต.ดงพลอง ต.สระบัว และ ต.หัวฝาย ราษฎรได้รับผลกระทบกว่า ๑,๔๐๐ ครัวเรือน นาข้าว พี่ไร่ถูกน้ำท่วมคาดว่าจะเสียหายกว่า ๑๔,๐๐๐ ไร่ บ่อปลา ๒๐ บ่อ ถนน ๖ สาย

**จ.อ่างทอง** - น้ำเจ้าพระยาเอ่อล้นตลิ่งข้ามถนนในพื้นที่หมู่ ๕ ตำบลบางปลากด อำเภอป่าโมก ชาวบ้านล้นระทึกเทศบาลวางกระสอบทรายกันป้องกันไหลท่วมหมู่บ้าน ด้านสถานการณ์น้ำเจ้าพระยาเพิ่มขึ้นอย่างต่อเนื่อง

### ๑๓. สถานการณ์ภาวะน้ำท่วม และสถานการณ์ฝนแล้ง/ฝนทิ้งช่วง ณ วันที่ ๒๙ กันยายน ๒๕๖๕ (ปก.)

#### สถานการณ์อุทกภัย

จากสถานการณ์พายุโซนร้อนกำลังแรง “โนรู (NORU)” บริเวณมหาสมุทรแปซิฟิกเคลื่อนตัวทางทิศตะวันตกค่อนทางใต้เล็กน้อย เคลื่อนผ่านสาธารณรัฐฟิลิปปินส์ลงทะเลจีนใต้ตอนกลาง พายุเคลื่อนขึ้นฝั่งบริเวณสาธารณรัฐสังคมนิยมเวียดนามตอนบน เคลื่อนเข้าประเทศไทยบริเวณ อ.โขงเจียม จ.อุบลราชธานี ในวันที่ ๒๘ กันยายน ๒๕๖๕ เวลา ๑๘.๐๐ น. ส่งผลทำให้มีฝนตกหนักถึงหนักมาก กับมีลมแรงบริเวณภาคเหนือภาคตะวันออกเฉียงเหนือ และภาคกลาง สำหรับมรสุมตะวันตกเฉียงใต้ที่พัดปกคลุมทะเลอันดามัน ภาคใต้และอ่าวไทย มีกำลังแรงขึ้น ระหว่างวันที่ ๒๘-๒๙ กันยายน ๒๕๖๕ มีสถานการณ์อุทกภัย และวาตภัยในพื้นที่ ๔ จ. (อำนาจเจริญ ศรีสะเกษ โสธรอุบลราชธานี) ๕ อ. ๕ ต. ๕ ม. ประชาชนได้รับผลกระทบ ๖ ครัวเรือน มีผู้เสียชีวิต ๑ ราย (ชาย จ.ศรีสะเกษ สาเหตุลมพัดต้นไม้ล้มทับรถยนต์) ผู้ได้รับบาดเจ็บ ๒ ราย (ชาย จ.ศรีสะเกษ สาเหตุลมพัดต้นไม้ล้มทับรถยนต์)

จากสถานการณ์ร่องมรสุมพาดผ่านภาคเหนือตอนล่าง ภาคกลาง และภาคตะวันออกเฉียงเหนือ เข้าสู่หย่อมความกดอากาศต่ำที่ปกคลุมบริเวณภาคตะวันออกเฉียงเหนือตอนล่าง ประกอบกับมรสุมตะวันตกเฉียงใต้ที่พัดปกคลุมทะเลอันดามัน ภาคใต้และอ่าวไทยมีกำลังปานกลางลักษณะเช่นนี้ทำให้ประเทศไทยมีฝนตกหนักถึงหนักมากกับมีลมกระโชกแรงบางแห่งในภาคเหนือ ภาคตะวันออกเฉียงเหนือ ภาคกลางรวมทั้งกรุงเทพมหานครและปริมณฑล ภาคตะวันออกและภาคใต้ฝั่งตะวันตก ส่งผลให้เกิดน้ำท่วมฉับพลัน น้ำป่าไหลหลากในพื้นที่วันที่ ๒๒ - ๒๙ ก.ย. ๖๕ มีสถานการณ์ในพื้นที่ ๒๐ จ. (เชียงใหม่ ลำปาง ลำพูน สุโขทัย ตาก เพชรบูรณ์ กำแพงเพชร พิษณุโลก เลย ขอนแก่น ชัยภูมิ อำนาจเจริญ ศรีสะเกษ นครราชสีมา มุกดาหาร ยโสธร หนองบัวลำภู ระยอง ปราจีนบุรี สมุทรปราการ) ๗๒ อ. ๑๕๗ ต. ๔๓๕ ม. บ้านเรือนประชาชน ได้รับผลกระทบ ๓,๓๓๘ ครัวเรือน ไม่มีผู้บาดเจ็บและเสียชีวิต ปัจจุบันยังคงมีสถานการณ์ ๑๐ จ. (ลำพูน สุโขทัย ตาก เพชรบูรณ์ พิษณุโลก ขอนแก่น ชัยภูมิ ศรีสะเกษ หนองบัวลำภู ปราจีนบุรี) ๒๗ อ. ๖๙ ต. ๒๐๙ ม.

#### ๑๔. ลักษณะอากาศ ๗ วันข้างหน้า (ระหว่างวันที่ ๒๘ กันยายน - ๔ ตุลาคม ๒๕๖๕)

ในวันที่ ๒๘ - ๓๐ ก.ย. ๖๕ พายุโซนร้อน “โนรู” ที่ปกคลุมบริเวณประเทศลาวตอนล่าง จะเคลื่อนเข้าปกคลุมภาคตะวันออกเฉียงเหนือตอนล่างในคืนนี้ (๒๘ ก.ย. ๖๕) หลังจากนั้นจะอ่อนกำลังลงเป็นพายุดีเปรสชัน และหย่อมความกดอากาศต่ำกำลังแรงตามลำดับ เคลื่อนเข้าปกคลุมภาคกลาง ประกอบกับมรสุมตะวันตกเฉียงใต้ที่พัดปกคลุมทะเลอันดามัน ภาคใต้ และอ่าวไทย มีกำลังแรง ลักษณะเช่นนี้ทำให้ประเทศไทยตอนบนมีฝนตกชุกหนาแน่น และฝนตกเป็นบริเวณกว้าง กับมีฝนตกหนักถึงหนักมากหลายพื้นที่ และมีลมแรงในภาคเหนือ ภาคตะวันออกเฉียงเหนือ ภาคกลางรวมทั้งกรุงเทพมหานคร และปริมณฑล ภาคตะวันออก และภาคใต้ ส่วนในวันที่ ๑ - ๔ ต.ค. ๖๕ ร่องมรสุมพาดผ่านภาคเหนือตอนล่าง ภาคกลางตอนบน และภาคตะวันออก ทำให้ประเทศไทยยังคงมีฝนตกต่อเนื่องและมีฝนตกหนักบางแห่ง

สำหรับคลื่นลมบริเวณทะเลอันดามันและอ่าวไทยมีกำลังแรง โดยทะเลอันดามันและอ่าวไทยตอนบน มีคลื่นสูง ๒-๓ เมตร ห่างฝั่งคลื่นสูงมากกว่า ๓ เมตร ส่วนบริเวณอ่าวไทยตอนล่าง ทะเลมีคลื่นสูงประมาณ ๒ เมตร ห่างฝั่งคลื่นสูงมากกว่า ๒ เมตร

#### ๑๕. ความช่วยเหลือภัยแล้งสะสมของกรมทรัพยากรน้ำ

ความช่วยเหลือในพื้นที่ประสบปัญหาภัยแล้ง ตั้งแต่วันที่ ๑ ตุลาคม ๒๕๖๔ - ๒๗ กันยายน ๒๕๖๕

หน่วยงาน	จังหวัด	ปริมาณการ สูบน้ำ (ลบ.ม.)	ปริมาณการ แจกจ่ายน้ำ สะอาด (ลิตร)	น้ำดื่ม บรรจุ ขวด (ขวด)	ประโยชน์ที่ได้รับ		
					อุปโภค-บริโภค		พื้นที่เกษตร (ไร่)
					ครัวเรือน	ประชากร	
ภาค ๑	ลำปาง	๓๙๗,๘๐๐	๒,๔๙๖,๐๔๘	๗,๓๔๐	๑๖๗,๖๗๘	๔๔๗,๘๕๒	๒,๑๐๐
	ลำพูน	๓๓๙,๐๐๐	-	-	-	-	๑,๐๐๐
	เชียงใหม่	-	๑๘๗,๘๘๑	๖๐๐	๒๑,๒๐๑	๘๗,๖๗๕	-
	แม่ฮ่องสอน	-	๑๘๑,๔๕๓	-	๙,๒๔๘	๖๐,๙๘๖	-
	เชียงราย	๑๘๒,๐๐๐	๕๓๔,๘๕๖	๓๖๐	๕๗,๖๗๑	๑๗๙,๒๗๗	-
	กำแพงเพชร	-	๑๘๐,๐๒๗	-	๔๔,๑๒๕	๑๗๙,๓๑๐	-
ภาค ๒	นครสวรรค์	๒,๐๑๗,๔๔๐	๓๖,๐๐๐	-	๑,๔๗๔	๑,๖๐๐	๑,๙๐๐
	เพชรบูรณ์	๒๑๗,๐๘๐	-	-	๔๗๗	-	๘๐๐
	สระบุรี	-	๙๖,๐๐๐	-	-	๓๐๐	-
ภาค ๓	อุดรธานี	๓,๖๔๔,๒๐๐	๑๓๒,๐๐๐	-	๖,๕๗๕	๒๐,๙๕๙	๑,๒๗๐
	เลย	๔๘,๐๐๐	-	-	๔๔๕	๑,๓๗๗	๒,๐๐๐
	สกลนคร	๑,๐๖๗,๐๐๐	-	-	๑๓๕	๑๓๕	๖,๕๐๐
ภาค ๔	ขอนแก่น	๑,๔๖๙,๘๘๐	-	-	๒,๕๔๓	๙,๖๗๓	-
	มหาสารคาม	๗๖๕,๐๘๐	-	-	๒,๐๙๐	๗,๙๙๑	-
ภาค ๕	นครราชสีมา	๑,๔๕๙,๐๐๐	-	-	๔,๖๖๗	๑๗,๒๐๗	๔,๘๐๐
	ศรีสะเกษ	๑๖๒,๐๐๐	-	-	๘๖๑	๔,๒๘๒	-
	บุรีรัมย์	๓๐๐,๐๐๐	-	-	๑,๐๓๕	๔,๐๙๕	-
ภาค ๖	ปราจีนบุรี	๑,๘๐๘,๐๐๐	-	-	๒,๐๕๐	๖,๒๕๐	๑,๕๘๐
	จันทบุรี	๓,๓๕๘,๘๐๐	-	-	๓,๒๘๗	๗,๗๑๖	๕,๑๒๒
	ระยอง	๗๗,๖๐๐	-	-	๒๖๙	๕๒๘	๕๘๐
	สระแก้ว	๙๖๙,๖๐๐	-	-	๑๖,๙๑๐	๕๐,๐๐๐	-
ภาค ๗	กาญจนบุรี	๑๒,๙๖๐	-	-	๑๐	๓๐	๕๐๐
	ราชบุรี	๖๘,๐๔๐	-	-	๙๐	๑๖๘	-
ภาค ๘	นครศรีธรรมราช	๔๗๗,๙๐๐	-	-	๑,๑๑๕	๓,๓๕๔	๘,๕๕๐
	ยะลา	๒๒๘,๔๒๐	-	-	๖๕๐	๒,๕๐๐	๑,๕๐๐
ภาค ๙	น่าน	-	๔๗,๐๕๐	-	-	๙๕	-
	อุตรดิตถ์	๑๙๖,๙๖๐	๓๗๐,๘๐๐	๑,๐๐๘	๓,๕๐๖	๑๐,๓๓๓	-
	พิษณุโลก	๑๘๕,๕๒๐	-	๗,๙๐๐	๙๖	๒,๑๕๐	-

	สุโขทัย	๑๘๑,๕๐๐	-	๖๒๐	๒๐๐	๕๗๐	๒,๐๐๐
	พิจิตร	๕๒,๕๖๐	-	-	๗๐	๓๕๐	-
	แพร่	๓,๕๑๗,๘๔๐	-	-	๑,๑๖๐	๓,๑๑๐	๗,๕๐๐
ภาค ๑๐	สุราษฎร์ธานี	๑,๓๐๘,๘๐๐	๕๖๘,๐๐๐	-	๑๕๐	๖๘๘	๓,๑๐๐
ภาค ๑๑	อำนาจเจริญ	๒๖๕,๗๐๐	-	-	๓,๔๐๑	๙,๐๑๑	๘๓
	ยโสธร	๓๔,๓๒๐	-	-	๕๒๓	๑,๗๐๐	๒๐
	อุบลราชธานี	๕๑,๒๐๐	-	-	๘๖๑	๓,๔๐๐	๒๐
	๓๕ จังหวัด	๒๔,๘๖๔,๒๐๐	๔,๗๓๐,๑๑๕	๑๗,๘๒๘	๓๕๔,๕๗๓	๑,๑๒๔,๖๗๒	๕๐,๙๒๕



กระทรวงทรัพยากรธรรมชาติและสิ่งแวดล้อม  
วันที่ ๒๘ กันยายน ๒๕๖๕

๑. กรม ทรัพยากรน้ำ \_\_\_\_\_ สำนักงาน ทรัพยากรน้ำภาค ๖ \_\_\_\_\_
๒. กิจกรรมที่ดำเนินการ ติดตั้งเครื่องสูบน้ำ ขนาด ๑๒ นิ้ว จำนวน ๒ เครื่อง บริเวณฝายน้ำล้นคลองไฟ ตำบลรอบเมือง อำเภอเมืองปราจีนบุรี จังหวัดปราจีนบุรี \_\_\_\_\_
๓. ประโยชน์ที่ได้รับ \_\_\_\_\_ ไร่ \_\_\_\_\_ ลิตร  
\_\_\_\_\_ - \_\_\_\_\_ ครั้วเรือน \_\_\_\_\_ คน



ข้อมูลจาก [www.dwr.go.th](http://www.dwr.go.th)

กระทรวงทรัพยากรธรรมชาติและสิ่งแวดล้อม  
วันที่ ๒๘ กันยายน ๒๕๖๕

๑. กรม ทรัพยากรน้ำ สำนักงาน ทรัพยากรน้ำภาค ๙
๒. กิจกรรมที่ดำเนินการ ดำเนินการสูบน้ำท่วมขังในโรงพยาบาลสมเด็จพระยุพราชนครไทย หมู่ ๗ ตำบลนครไทย อำเภอนครไทย จังหวัดพิษณุโลก
๓. ประโยชน์ที่ได้รับ \_\_\_\_\_ ไร่ \_\_\_\_\_ ลิตร  
\_\_\_\_\_ ครั้วเรือน \_\_\_\_\_ คน



ข้อมูลจาก [www.dwr.go.th](http://www.dwr.go.th)

จึงเรียนมาเพื่อโปรดทราบ

นายภาดล ถาวรภักดิ์  
อธิบดีกรมทรัพยากรน้ำ  
ประธานคณะกรรมการศูนย์ปฏิบัติการ  
ทรัพยากรธรรมชาติและสิ่งแวดล้อม (ด้านทรัพยากรน้ำ)