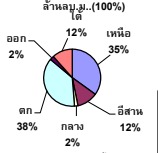


รายงานสรุปสภาพน้ำในอ่างเก็บน้ำขนาดใหญ่และขนาดกลาง

รายงานสถานการณ์ ณ. วันที่ 28 กันยายน 2565

ปริมาณน้ำรวมทั้งประเทศ 70,921 ล้าน ลบ.ม. (100%)



เปรียบเทียบปริมาณน้ำรวมทั้งประเทศ ปัจจุบัน ปี 64 และ 63

วันที่ 28 กันยายน 2565 เท่ากับ 51,962 ล้าน ลบ.ม. หรือ เท่ากับ 73%

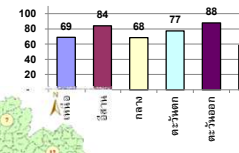
วันที่ 28 กันยายน 2564 เท่ากับ 47,438 ล้าน ลบ.ม. หรือ เท่ากับ 67%

ปริมาณน้ำในอ่างที่ใช้การได้ในสปีดน้ำนี้ + มากกว่า / - น้อยกว่า สปีดกำหนด 2,697.24 ล้าน ลบ.ม.

สรุปสถานการณ์ปริมาณน้ำในอ่างเก็บน้ำที่ใช้ในทุกกิจกรรมทั้งประเทศ มากกว่า ปริมาณน้ำที่ไหลเข้าอ่าง เมื่อเทียบกับสปีดน้ำที่กำหนด ควรใช้น้ำอย่างระมัดระวัง

| ภาค | สถานการณ์ปริมาณน้ำในอ่าง | | | | ปริมาณน้ำเปลี่ยนแปลง (ล้าน ม.³) | สถานะ |
|-----------------------|--------------------------|--------------|------------------|------------|---------------------------------|--|
| | ลดลง (แห่ง) | คงที่ (แห่ง) | เพิ่มขึ้น (แห่ง) | รวม (แห่ง) | | |
| ภาคเหนือ | 2 | - | 5 | 7 | 1338.00 | ปริมาณน้ำในอ่างเก็บน้ำเพิ่มขึ้น |
| ภาคตะวันออกเฉียงเหนือ | - | - | 12 | 12 | 723.00 | ปริมาณน้ำในอ่างเก็บน้ำเพิ่มขึ้น |
| ภาคกลาง | - | - | 3 | 3 | 215.00 | ปริมาณน้ำในอ่างเก็บน้ำเพิ่มขึ้น |
| ภาคตะวันตก | - | - | 2 | 2 | 369.00 | ปริมาณน้ำในอ่างเก็บน้ำเพิ่มขึ้น |
| ภาคตะวันออก | 2 | 1 | 7 | 10 | 34.24 | ปริมาณน้ำในอ่างเก็บน้ำเพิ่มขึ้น |
| ภาคใต้ | 2 | - | 2 | 4 | 18.00 | ปริมาณน้ำในอ่างเก็บน้ำเพิ่มขึ้น |
| รวมทั้งประเทศ | 6 | 1 | 31 | 38 | 2697.24 | ปริมาณน้ำในอ่างเก็บน้ำเพิ่มขึ้น |

% ปริมาณน้ำรวมแต่ละภาคปัจจุบัน



| สรุปสถานการณ์ปริมาณน้ำในอ่าง | |
|------------------------------|---------|
| คงที่ | 1 อ่าง |
| ลดลง | 6 อ่าง |
| เพิ่มขึ้น | 31 อ่าง |

| ภาค | อ่างเก็บน้ำ | ความจุที่ (ล้าน ม.³) | ปริมาณน้ำที่ใช้งานได้ (ล้าน ม.³) | ใช้การได้จริง (ล้าน ม.³) | ปริมาณน้ำรวม วันที่ 28 กันยายน 2564 | | ปัจจุบัน วันที่ 28 กันยายน 2565 | | | | สปีดกำหนด วันที่ 22 กันยายน 2565 | | | | ปริมาณน้ำ + เพิ่มขึ้น - ลดลง (ล้าน ม.³) | สถานการณ์ปริมาณน้ำในอ่าง |
|--|----------------------------|----------------------|----------------------------------|--------------------------|-------------------------------------|-------------|---------------------------------|------------|------------------------|------------|----------------------------------|------------|------------------------|------------|---|--------------------------|
| | | | | | % | % | ปริมาณน้ำรวม | | ปริมาณน้ำใช้การได้จริง | | ปริมาณน้ำรวม | | ปริมาณน้ำใช้การได้จริง | | | |
| | | | | | | | ปริมาณน้ำ (ล้าน ม.³) | % | ปริมาณน้ำ (ล้าน ม.³) | % | ปริมาณน้ำ (ล้าน ม.³) | % | ปริมาณน้ำ (ล้าน ม.³) | % | | |
| ภาคเหนือ (7) | | | | | | | | | | | | | | | | |
| 1 | ภูมิพล (2) ลาก | 13,462 | 3,800 | 9,662 | 6,431 | 48% | 9,431 | 70% | 5,631 | 58% | 8,447 | 63% | 4,647 | 48% | 984.00 | เพิ่มขึ้น |
| 2 | สิริกิติ์ (2) ลุดครีต | 9,510 | 2,850 | 6,660 | 4,117 | 43% | 6,142 | 65% | 3,292 | 49% | 5,957 | 63% | 3,107 | 47% | 185.00 | เพิ่มขึ้น |
| 3 | แม่ป๋าย เชียงใหม่ | 265 | 12 | 253 | 98 | 37% | 227 | 86% | 215 | 85% | 229 | 86% | 217 | 86% | -2.00 | ลดลง |
| 4 | แม่กวาง เชียงใหม่ | 263 | 14 | 249 | 59 | 22% | 214 | 81% | 200 | 80% | 197 | 75% | 183 | 73% | 17.00 | เพิ่มขึ้น |
| 5 | กิ่วลม ลำปาง | 106 | 3 | 103 | 77 | 73% | 61 | 58% | 58 | 56% | 70 | 66% | 67 | 65% | -9.00 | ลดลง |
| 6 | กิ่วลมมา ลำปาง | 170 | 6 | 164 | 93 | 55% | 152 | 89% | 146 | 89% | 150 | 88% | 144 | 88% | 2.00 | เพิ่มขึ้น |
| 7 | แควน้อย พังงูโลก | 939 | 43 | 896 | 818 | 87% | 764 | 81% | 721 | 80% | 704 | 75% | 661 | 74% | 60.00 | เพิ่มขึ้น |
| | แม่ต๋าย | 110 | 16 | 94 | 118 | 107% | 115 | 105% | 99 | 105% | 101 | 92% | 85 | 90% | 14.00 | เพิ่มขึ้น |
| รวมภาคเหนือ 34.85% | | 24,825 | 6,744 | 18,081 | 11,811 | 48% | 17,108 | 69% | 10,364 | 57% | 15,854 | 64% | 9,026 | 50% | 1,338.00 | เพิ่มขึ้น |
| ภาคตะวันออกเฉียงเหนือ (12) | | | | | | | | | | | | | | | | |
| 8 | ห้วยหลวง อุดรธานี | 136 | 7 | 129 | 65 | 48% | 113 | 83% | 106 | 82% | 99 | 73% | 92 | 71% | 14.00 | เพิ่มขึ้น |
| 9 | น้ำจืด สกลนคร | 520 | 45 | 475 | 284 | 55% | 388 | 75% | 343 | 72% | 367 | 71% | 322 | 68% | 21.00 | เพิ่มขึ้น |
| 10 | น้ำพอง (2) สกลนคร | 165 | 8 | 157 | 82 | 50% | 83 | 50% | 75 | 48% | 79 | 48% | 71 | 45% | 4.00 | เพิ่มขึ้น |
| 11 | จันทรมณี (2) ชัยภูมิ | 164 | 37 | 127 | 166 | 101% | 144 | 88% | 107 | 84% | 113 | 69% | 76 | 60% | 31.00 | เพิ่มขึ้น |
| 12 | ลูนรัตน์ (2) ขอนแก่น | 2,431 | 581 | 1,850 | 1,539 | 63% | 2,138 | 88% | 1,557 | 84% | 1,810 | 74% | 1,229 | 66% | 328.00 | เพิ่มขึ้น |
| 13 | ลำปาว กาฬสินธุ์ | 1,980 | 100 | 1,880 | 939 | 47% | 1,580 | 80% | 1,480 | 79% | 1,513 | 76% | 1,413 | 75% | 67.00 | เพิ่มขึ้น |
| 14 | ลำดอง นครราชสีมา | 314 | 22 | 292 | 254 | 81% | 263 | 84% | 241 | 83% | 240 | 76% | 218 | 75% | 23.00 | เพิ่มขึ้น |
| 15 | ลำพระเพลิง นครราชสีมา | 155 | 1 | 154 | 148 | 95% | 124 | 80% | 123 | 80% | 115 | 74% | 114 | 74% | 9.00 | เพิ่มขึ้น |
| 16 | มูลขะ นครราชสีมา | 141 | 7 | 134 | 132 | 94% | 110 | 78% | 103 | 77% | 104 | 74% | 97 | 72% | 6.00 | เพิ่มขึ้น |
| 17 | ลำแจะ นครราชสีมา | 275 | 7 | 268 | 231 | 84% | 214 | 78% | 207 | 77% | 204 | 74% | 197 | 74% | 10.00 | เพิ่มขึ้น |
| 18 | ลำนางรอง บุรีรัมย์ | 121 | 3 | 118 | 102 | 84% | 92 | 76% | 89 | 75% | 87 | 72% | 84 | 71% | 5.00 | เพิ่มขึ้น |
| 19 | สิรินธร (2) อุบลราชธานี | 1,966 | 831 | 1,135 | 1,563 | 80% | 1,798 | 91% | 967 | 85% | 1,593 | 81% | 762 | 67% | 205.00 | เพิ่มขึ้น |
| รวมภาคตะวันออกเฉียงเหนือ 11.80% | | 8,369 | 1,649 | 6,720 | 5,503 | 66% | 7,046 | 84% | 5,398 | 80% | 6,326 | 76% | 4,675 | 70% | 723.00 | เพิ่มขึ้น |
| ภาคกลาง (3) | | | | | | | | | | | | | | | | |
| 20 | ป่าสักชลสิทธิ์ ลพบุรี | 960 | 3 | 957 | 953 | 99% | 578 | 60% | 575 | 60% | 408 | 43% | 405 | 42% | 170.00 | เพิ่มขึ้น |
| 21 | ห้วยสลา อุทัยธานี | 160 | 17 | 143 | 150 | 94% | 141 | 88% | 124 | 87% | 121 | 76% | 104 | 73% | 20.00 | เพิ่มขึ้น |
| 22 | กระเสียว สุพรรณบุรี | 299 | 99 | 200 | 245 | 82% | 253 | 85% | 154 | 77% | 229 | 77% | 130 | 65% | 24.00 | เพิ่มขึ้น |
| รวมภาคกลาง 1.92% | | 1,419 | 119 | 1,300 | 1,348 | 95% | 972 | 68% | 853 | 60% | 757 | 53% | 638 | 49% | 215.00 | เพิ่มขึ้น |
| ภาคตะวันออก (2) | | | | | | | | | | | | | | | | |
| 23 | ศรีนครินทร์ (2) กาญจนบุรี | 17,745 | 10,265 | 7,480 | 14,141 | 80% | 14,630 | 82% | 4,365 | 58% | 14,368 | 81% | 4,103 | 55% | 262.00 | เพิ่มขึ้น |
| 24 | วีรชารังกร (2) กาญจนบุรี | 8,860 | 3,012 | 5,848 | 6,986 | 79% | 5,954 | 67% | 2,942 | 50% | 5,847 | 66% | 2,835 | 48% | 107.00 | เพิ่มขึ้น |
| รวมภาคตะวันออก 37.51% | | 26,605 | 13,277 | 13,328 | 21,127 | 79% | 20,584 | 77% | 7,307 | 55% | 20,214 | 76% | 6,938 | 52% | 369.00 | เพิ่มขึ้น |
| ภาคตะวันออก (6+4) | | | | | | | | | | | | | | | | |
| 25 | ขุนด่าน นครนายก | 224 | 5.00 | 219 | 202 | 90% | 207 | 92% | 202 | 92% | 201 | 90% | 196 | 89% | 6.00 | เพิ่มขึ้น |
| 26 | คลองสิียด ฉะเชิงเทรา | 420 | 30.00 | 390 | 197 | 47% | 331 | 79% | 301 | 77% | 321 | 76% | 291 | 75% | 10.00 | เพิ่มขึ้น |
| 27 | บางพระ (3) ชลบุรี | 117 | 12.00 | 105 | 68 | 58% | 114 | 97% | 102 | 97% | 114 | 97% | 102 | 97% | - | คงที่ |
| 28 | หนองปลาไหล (3) ระยอง | 164 | 13.75 | 150 | 166 | 101% | 150 | 92% | 136 | 91% | 149 | 91% | 135 | 90% | 1.00 | เพิ่มขึ้น |
| 29 | ประแสร์ (3) ระยอง | 295 | 20.00 | 275 | 279 | 95% | 258 | 87% | 238 | 87% | 268 | 91% | 248 | 90% | -10.00 | ลดลง |
| 30 | มาบประชัน (3) ระยอง | 17 | 0.72 | 16 | 16 | 93% | 15 | 88% | 14 | 88% | 14 | 85% | 13.35 | 84% | 0.58 | เพิ่มขึ้น |
| 31 | หนองคล้า (3) ระยอง | 21 | 1.00 | 20 | 17 | 79% | 22 | 101% | 21 | 101% | 22 | 102% | 20.80 | 102% | -0.25 | ลดลง |
| 32 | คลองกราม (3) ระยอง | 79 | 3.00 | 76 | 81 | 102% | 71 | 90% | 68 | 89% | 70 | 88% | 66.65 | 87% | 1.53 | เพิ่มขึ้น |
| 33 | คลองใหญ่ (3) ระยอง | 45 | 3.00 | 42 | 42 | 92% | 52 | 114% | 49 | 115% | 49 | 108% | 46.24 | 109% | 2.39 | เพิ่มขึ้น |
| 34 | นฤมิตรจินดา ปราจีนบุรี | 295 | 19.00 | 276 | 1,164 | 395% | 253 | 86% | 234 | 85% | 230 | 78% | 211.00 | 76% | 23.00 | เพิ่มขึ้น |
| รวมภาคตะวันออก 2.37% | | 1,678 | 107 | 1,570 | 2,231 | 133% | 1,472 | 88% | 1,365 | 87% | 1,438 | 86% | 1,330 | 85% | 34.24 | เพิ่มขึ้น |
| ภาคใต้ (4) | | | | | | | | | | | | | | | | |
| 35 | แก่งกระจาน เพชรบุรี | 710 | 65 | 645 | 555 | 78% | 449 | 63% | 384 | 60% | 439 | 62% | 374 | 58% | 10.00 | เพิ่มขึ้น |
| 36 | ปราณบุรี ประจวบคีรีขันธ์ | 391 | 18 | 373 | 277 | 71% | 220 | 56% | 202 | 54% | 223 | 57% | 205 | 55% | -3.00 | ลดลง |
| 37 | รัชชประภา (2) สุราษฎร์ธานี | 5,639 | 1,352 | 4,287 | 3,885 | 69% | 3,430 | 61% | 2,078 | 48% | 3,417 | 61% | 2,065 | 48% | 13.00 | เพิ่มขึ้น |
| 38 | บางเสาธง ฉะลา | 1,454 | 276 | 1,178 | 700 | 48% | 680 | 47% | 404 | 34% | 682 | 47% | 406 | 34% | -2.00 | ลดลง |
| รวมภาคใต้ 11.55% | | 8,194 | 1,711 | 6,483 | 5,418 | 66% | 4,779 | 58% | 3,068 | 47% | 4,760 | 58% | 3,050 | 47% | 18.00 | เพิ่มขึ้น |
| รวมทั้งประเทศ 100%(38) | | 71,090 | 23,607 | 47,482 | 47,438 | 67% | 51,962 | 73% | 28,355 | 60% | 30,132 | 42% | 25,657 | 54% | 2,697.24 | เพิ่มขึ้น |

ที่มาข้อมูล : ตารางสรุปสภาพน้ำในอ่างเก็บน้ำขนาดใหญ่ทั้งประเทศ และตารางสรุปสภาพน้ำในอ่างเก็บน้ำภาคตะวันออก กรมชลประทาน

หมายเหตุ :

- 1) อ่างเก็บน้ำขนาดใหญ่ หมายถึง อ่างเก็บน้ำที่มีความจุตั้งแต่ 100 ล้าน ลบ.ม. ขึ้นไป
- 2) เป็นอ่างเก็บน้ำอยู่ในความรับผิดชอบของการไฟฟ้าฝ่ายผลิตแห่งประเทศไทย(10) นอกนั้นอยู่ในความรับผิดชอบของกรมชลประทาน(28)
- 3) เป็นอ่างเก็บน้ำขนาดกลางที่มีความสำคัญต่อการลดผลกระทบและการประปาของลุ่มน้ำชายฝั่งและตะวันออก
- 4) จังหวัดที่มีอ่างเก็บน้ำขนาดใหญ่มีจำนวน 26 จังหวัด ไม่มี 50 จังหวัด
- 5) ที่มา : กรมชลประทาน และการไฟฟ้าฝ่ายผลิตแห่งประเทศไทย

รศ. นายถึง ระดมเกียรติภักดิ์ของอ่าง



ศูนย์เผยแพร่ ศูนย์ฝึกอบรมนักวิชาการ กรมชลประทาน

ลำดับของเขื่อนตามความจุ

- 1.ศรีนครินทร์ 2.ภูมิพล 3.สิริกิติ์ 4.วีรชารังกร 5.รัชชประภา
- 6.ลูนรัตน์ 7.สิรินธร 8.มาบประชัน 9.ลำปาว 10.ป่าสัก

ลำดับของเขื่อนตามปริมาณน้ำใช้การได้

- 1.ภูมิพล 2.ศรีนครินทร์ 3.สิริกิติ์ 4.วีรชารังกร 5.รัชชประภา
- 6.ลำปาว 7.ลูนรัตน์ 8.มาบประชัน 9.สิรินธร 10.ป่าสัก