



รายงานการเฝ้าระวังติดตามสถานการณ์น้ำและความช่วยเหลือ ศูนย์ปฏิบัติการทรัพยากรธรรมชาติและสิ่งแวดล้อม (ด้านทรัพยากรน้ำ) กระทรวงทรัพยากรธรรมชาติและสิ่งแวดล้อม

ศูนย์ป้องกันวิกฤติน้ำ กรมทรัพยากรน้ำ

โทรศัพท์ ๐ ๒๒๗๑ ๖๐๐๐ ต่อ ๖๔๔๕ โทรสาร ๐ ๒๒๗๘ ๖๖๒๙ www.dwr.go.th IDLine: mekhalawoc Email: mekhala@dwr.mail.go.th

ศูนย์เทคโนโลยีสารสนเทศทรัพยากรน้ำบาดาล กรมทรัพยากรน้ำบาดาล

โทรศัพท์ ๐ ๒๖๖๖ ๗๐๙๐ โทรสาร ๐ ๒๖๖๖ ๗๑๐๐ www.dgr.go.th Email: itcenter@dgr.mail.go.th

สำนักงานนโยบายและแผนทรัพยากรธรรมชาติและสิ่งแวดล้อม

โทรศัพท์ ๐ ๒๖๖๕๖๕๐๐ www.onep.go.th Email: webmaster@onep.go.th

กรมทรัพยากรธรณี

โทรศัพท์ ๐ ๒๖๒๑๙๕๐๐ www.dmr.go.th Email: webmaster@dmr.mail.go.th

รายงานฉบับที่ ๕๔๔/๒๕๖๕

เวลา ๑๕.๐๐ น.

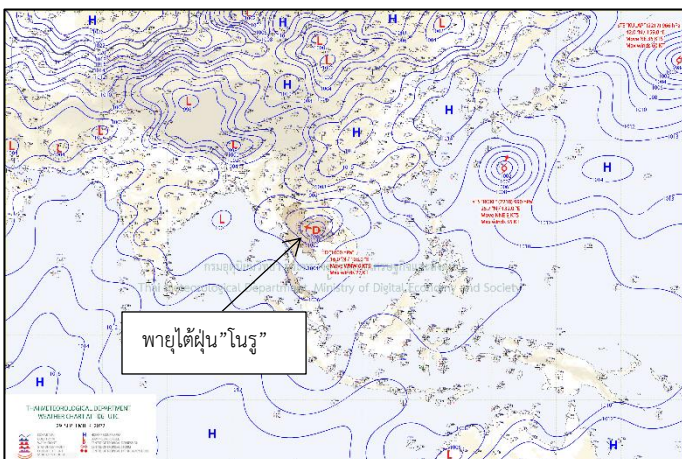
วันที่ ๒๙ กันยายน ๒๕๖๕

เรียน รมว.ทส. เลขานุการ รมว.ทส. ที่ปรึกษา รมว.ทส. ปกท.ทส. รอง ปกท.ทส. อทท. อทบ. และหน่วยงานที่เกี่ยวข้อง

๑. สภาวะอากาศ เวลา ๑๒.๐๐ น. (กรมอุตุนิยมวิทยา)

พยากรณ์อากาศ ๒๔ ชั่วโมงข้างหน้า เมื่อเวลา ๑๑.๐๐ น. ของวันนี้ (๒๙ ก.ย. ๖๕) พายุดีเปรสชัน “โนรู” มีศูนย์กลางอยู่บริเวณอำเภอจตุรพักตรพิมาน จ.ร้อยเอ็ด โดยมีความเร็วลมสูงสุดใกล้ศูนย์กลางประมาณ ๕๐ กิโลเมตรต่อชั่วโมง พายุนี้กำลังเคลื่อนตัวทางทิศตะวันตกค่อนทางเหนือเล็กน้อยอย่างช้าๆ คาดว่าจะอ่อนกำลังลงเป็นหย่อมความกดอากาศต่ำกำลังแรงในระยะต่อไป ประกอบกับมรสุมตะวันตกเฉียงใต้กำลังแรงพัดปกคลุมทะเลอันดามัน ภาคใต้ และอ่าวไทย ลักษณะเช่นนี้ทำให้ประเทศไทยมีฝนตกหนักหลายพื้นที่และมีฝนตกหนักมากบางแห่ง ในภาคเหนือตอนล่าง ภาคตะวันออกเฉียงเหนือ ภาคกลาง รวมทั้งกรุงเทพมหานครและปริมณฑล ภาคตะวันออก และภาคใต้ โดยมีลมแรงในภาคตะวันออกเฉียงเหนือ และภาคกลาง ขอให้ประชาชนในบริเวณดังกล่าวระวังอันตรายจากฝนตกหนักถึงหนักมากและฝนที่ตกสะสม ซึ่งอาจทำให้เกิดน้ำท่วมฉับพลันและน้ำป่าไหลหลาก โดยเฉพาะพื้นที่ลาดเชิงเขาใกล้ทางน้ำไหลผ่านและพื้นที่ลุ่มในระยะนี้

สำหรับคลื่นลมบริเวณทะเลอันดามันและอ่าวไทยมีกำลังค่อนข้างแรง โดยทะเลอันดามันตอนบนและอ่าวไทยตอนบนทะเลมีคลื่นสูง ๒-๓ เมตร บริเวณที่มีฝนฟ้าคะนองคลื่นสูงมากกว่า ๓ เมตร ขอให้ชาวเรือเดินเรือด้วยความระมัดระวัง และหลีกเลี่ยงบริเวณที่มีฝนฟ้าคะนอง เรือเล็กบริเวณทะเลอันดามันและอ่าวไทยตอนบน ควรออกจากฝั่งจนถึงวันที่ ๑ ต.ค. ๖๕

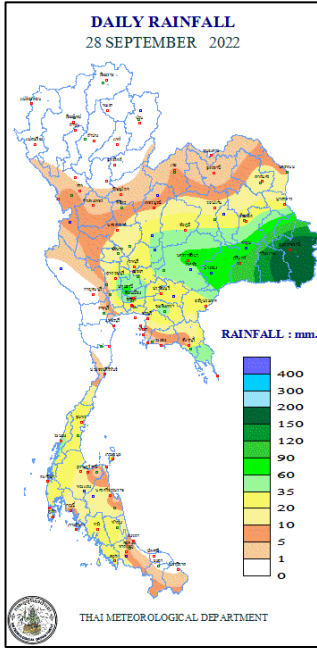


แผนที่อากาศ วันที่ ๒๙ ก.ย. ๒๕๖๕ เวลา ๑๓.๐๐ น.



ภาพถ่ายดาวเทียม วันที่ ๒๙ ก.ย. ๒๕๖๕ เวลา ๑๕.๐๐ น.

๒. ปริมาณฝนสะสม ณ เวลา ๐๗.๐๐น.(เมื่อวาน) - ๐๗.๐๐ น.(วันนี้) (กรมอุตุนิยมวิทยา)



จุดตรวจวัด	ปริมาณฝน (มม.)
จ.อุบลราชธานี (สภษ.)	๒๐๐.๓
จ.อุบลราชธานี (ศูนย์ฯ)	๑๘๕.๕
จ.อำนาจเจริญ	๑๒๕.๘
จ.สุรินทร์	๙๖.๒
จ.ปทุมธานี (สภษ.)	๗๗.๓
จ.บุรีรัมย์ (นางรอง)	๗๖.๔
จ.นครราชสีมา (โชคชัย)	๕๐.๓

๓. ปริมาณฝนสะสมของพื้นที่ลาดเชิงเขา ๑๒ ชม. ที่ผ่านมา (กรมทรัพยากรน้ำ)

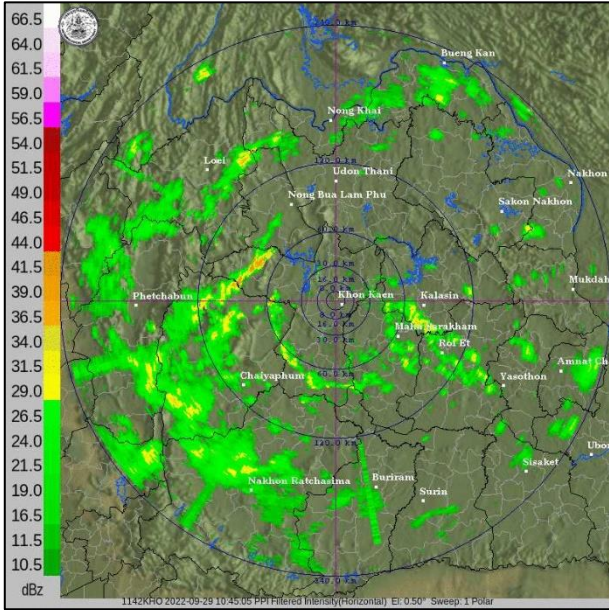
รหัสสถานี	จุดตรวจวัด	ปริมาณฝน (มม./๑๒ ชม.)
STN๑๕๘๗	บ้านกลุ่มตาขวัญ ต.คลองไถ่ อ.คลองหาด จ.สระแก้ว	๑๔๓.๕
STN๐๑๓๒	บ้านโรงกลวง ต.นบปริง อ.เมืองพังงา จ.พังงา	๗๗.๕
STN๐๗๘๗	บ้านคลองพร้าว ต.เกาะช้าง อ.เกาะช้าง จ.ตราด	๗๑.๐
STN๑๔๘๕	บ้านเกษนาค้อ ต.ปรือใหญ่ อ.ขุขันธ์ จ.ศรีสะเกษ	๖๕.๐
STN๑๗๓๖	บ้านคลองราง ต.พระรักษ์ อ.พะโต๊ะ จ.ชุมพร	๕๗.๐
STN๐๙๓๒	บ้านสบขาม ต.ขุนควร อ.ปง จ.พะเยา	๖๕.๕
STN๑๔๘๓	บ้านไทรงาม ต.ระเริง อ.วังน้ำเขียว จ.นครราชสีมา	๕๔.๕
STN๑๕๙๑	บ้านแผ่นดินเย็น ต.แซร์อ อ.วัฒนานคร จ.สระแก้ว	๕๐.๕
STN๑๕๙๓	บ้านวังรี ต.เขาพระ อ.เมืองนครนายก จ.นครนายก	๔๘.๐
STN๑๕๘๙	บ้านหนองผักแว่น ต.ทัพราช อ.ตาพระยา จ.สระแก้ว	๔๗.๐

๔. ค่าความชื้นในดิน (กรมทรัพยากรน้ำ/คณะกรรมการเฝ้าระวังน้ำ)

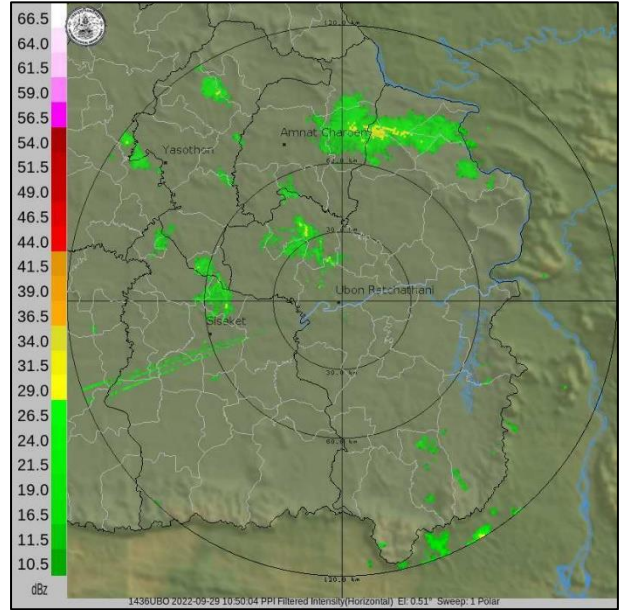
ภูมิภาค	ความชื้นในดิน [-] ๑ ส.ค. ๖๕	ความชื้นในดิน [-] ๒๔ ก.ย. ๖๕	แนวโน้ม
เหนือ	๒๐-๔๐	๒๐-๔๐	ทรงตัว
กลาง	๔๐-๖๐	๖๐-๘๐	เพิ่มขึ้น
ตะวันออกเฉียงเหนือ	๔๐-๖๐	๔๐-๖๐	ทรงตัว
ตะวันออก	๔๐-๖๐	๖๐-๘๐	เพิ่มขึ้น
ตะวันตก	๒๐-๔๐	๒๐-๔๐	ทรงตัว
ใต้	๔๐-๖๐	๒๐-๔๐	ลดลง

หมายเหตุ : ความชื้นในดิน ๐ หมายถึง ดินที่แห้งสนิท และ ๑๐๐ หมายถึง ดินที่อิ่มน้ำ

๕. เรดาร์ตรวจอากาศ ณ วันที่ ๒๙ กันยายน ๒๕๖๕ (กรมอุตุนิยมวิทยา)



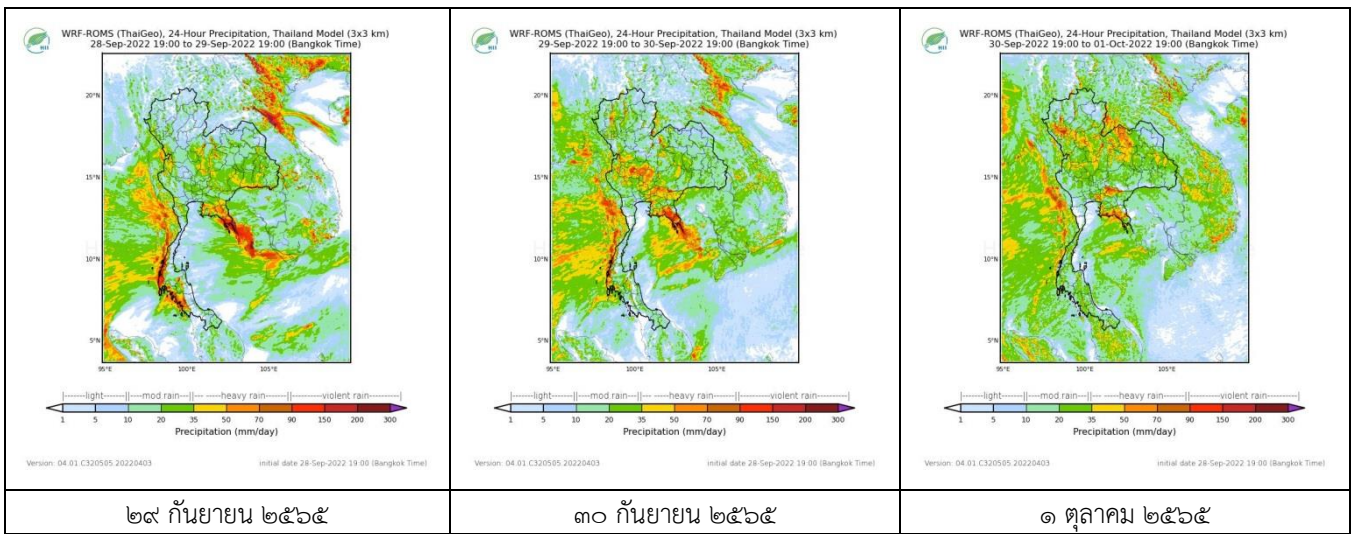
สถานีขอนแก่น เวลา ๑๓.๓๐ น.



สถานีอุบลราชธานี เวลา ๑๓.๓๐ น.

จากเรดาร์ตรวจอากาศพบว่ามีการกลุ่มเมฆฝนปกคลุมทั่วทุกภาคของประเทศไทย

๖. แผนภาพคาดการณ์ฝนล่วงหน้า ๓ วัน (สถาบันสารสนเทศทรัพยากรน้ำ (องค์การมหาชน))



๒๙ กันยายน ๒๕๖๕

๓๐ กันยายน ๒๕๖๕

๑ ตุลาคม ๒๕๖๕

๗. สถานการณ์น้ำในแหล่งเก็บกักน้ำ ณ วันที่ ๒๙ กันยายน ๒๕๖๕ (กรมชลประทาน กรมทรัพยากรน้ำ และสทช.)

๗.๑ ปริมาณน้ำในอ่างฯ ๕๑,๘๐๐ ล้าน ลบ.ม. คิดเป็นร้อยละ ๗๓ (ปริมาณน้ำใช้การได้ ๒๘,๒๖๓ ล้าน ลบ.ม. คิดเป็นร้อยละ ๖๐) ปริมาณน้ำในอ่างฯ เทียบกับปี ๒๕๖๔ (๔๖,๓๗๒ ล้าน ลบ.ม. คิดเป็นร้อยละ ๖๕) มากกว่าปี ๒๕๖๔ จำนวน ๕,๔๒๘ ล้าน ลบ.ม. ปริมาณน้ำไหลลงอ่างฯ จำนวน ๗๕๘.๑๘ ลบ.ม. ปริมาณน้ำระบาย จำนวน ๑๗๐.๒๗ ล้าน ลบ.ม. สามารถรับน้ำได้อีก ๑๙,๑๓๑ ล้าน ลบ.ม.

อ่างเก็บน้ำ	ความจุที่ รณก. (ล้าน ลบ.ม.)	ปริมาณ น้ำในอ่าง		ปริมาณ น้ำใช้การได้		ปริมาณ น้ำไหลลงอ่าง		ปริมาณ น้ำระบาย		ปริมาณ น้ำรับได้ อีก (ล้าน ม. ^๓) (ความจุที่รณก- ปริมาณน้ำ ปัจจุบัน)
		ปริมาณ (ล้าน ม. ^๓)	% น้ำ เก็บ กัก	ปริมาณ (ล้าน ม. ^๓)	% น้ำใช้ การ	วันนี้ (ล้าน ม. ^๓)	เมื่อวาน (ล้าน ม. ^๓)	วันนี้ (ล้าน ม. ^๓)	เมื่อวาน (ล้าน ม. ^๓)	
๑.ภูมิพิล	๑๓,๔๖๒	๙,๔๓๑	๗๐	๕,๖๓๑	๕๘	๑๗๙.๔๑	๒๕๗.๘๕	๐.๕๐	๑.๐๐	๔,๐๓๑
๒.สิริกิติ์	๙,๕๑๐	๖,๑๔๒	๖๕	๓,๒๙๒	๔๙	๓๒.๐๗	๓๑.๙๘	๒.๐๒	๒.๐๐	๓,๓๖๘
๓.จุฬารัตน์	๑๖๔	๑๔๔	๘๘	๑๐๗	๘๔	๓.๐๖	๕.๑๘	๑.๐๗	๒.๖๘	๒๐

๔.อุบลรัตน์	๒,๔๓๑	๒,๑๓๘	๘๘	๑,๕๕๗	๘๔	๙๙.๙๘	๘๘.๑๘	๒๕.๐๐	๒๕.๐๑	๒๙๓
๕.ลำปาง	๑,๙๘๐	๑,๕๕๐	๘๐	๑,๔๘๐	๗๙	๒๒.๑๘	๒๔.๙๙	๕.๑๘	๕.๑๕	๔๐๐
๖.สิรินธร	๑,๙๖๖	๑,๗๙๘	๙๑	๙๖๗	๘๕	๑๓๕.๑๙	๑๔.๔๔	๑๑.๓๘	๑๑.๐๔	๑๖๘
๗.ป่าสักชลสิทธิ์	๙๖๐	๕๗๘	๖๐	๕๗๕	๖๐	๕๘.๙๙	๕๓.๓๘	๑๕.๘๒	๑๕.๖๒	๓๘๒
๘.ศรีนครินทร์	๑๗,๗๔๕	๑๔,๖๓๐	๘๒	๔,๓๖๕	๕๘	๗๓.๕๒	๘๔.๑๓	๑๕.๐๗	๑๔.๙๘	๓,๑๑๕
๙.วชิราลงกรณ์	๘,๘๖๐	๕,๙๕๔	๖๗	๒,๙๔๒	๕๐	๒๖.๒๖	๒๙.๒๕	๑๐.๑๒	๑๐.๐๕	๒,๙๐๖
๑๐.ขุนด่านปราการชล	๒๒๔	๒๐๗	๙๒	๒๐๒	๙๒	๒.๐๙	๓.๒๖	๒.๓๓	๓.๑๑	๑๗
๑๑.รัชชประภา	๕,๖๓๙	๓,๔๓๐	๖๑	๒,๐๗๙	๔๘	๑๕.๙๗	๙.๑๘	๔.๙๗	๔.๘๕	๒,๒๐๙
๑๒.บางกลาง	๑,๔๕๔	๖๘๐	๔๗	๔๐๓	๓๔	๔.๒๐	๓.๐๗	๓.๐๖	๒.๙๖	๗๗๔

๗.๒ อ่างเก็บน้ำขนาดกลาง ๔๑๒ แห่ง มีปริมาณน้ำ ๔,๔๖๐ ล้าน ลบ.ม. (๘๖%) ปริมาณน้ำใช้การ ๔,๐๗๒ ล้าน ลบ.ม. (๘๕%)

๗.๓ แหล่งน้ำในพื้นที่นอกเขตชลประทาน ๑๐๒,๐๙๙ แห่ง มีปริมาณน้ำรวม ๗,๖๖๙ ล้าน ลบ.ม. (๙๐%)

๗.๔ แหล่งน้ำขนาดเล็กนอกเขตชลประทาน ๑๓๘ แห่ง ตรวจวัดโดยกรมทรัพยากรน้ำ เริ่มต้นฤดูฝน มีปริมาณน้ำ ๒๐๑.๖๐ ล้าน ลบ.ม. (๘๐%) ปริมาณน้ำปัจจุบัน ๒๕๓.๐๐ ล้าน ลบ.ม. (๙๒%)

ภูมิภาค	จำนวน (แห่ง)	ปริมาณรวม (ล้าน ลบ.ม.)	ปริมาณน้ำ (ล้าน ลบ.ม.)							ปัจจุบัน	
			เดือน							๒๖ ก.ย. ๖๕	ร้อยละ
			มี.ค. ๖๕	เม.ย. ๖๕	พ.ค. ๖๕	มิ.ย. ๖๕	ก.ค. ๖๕	ส.ค. ๖๕			
เหนือ	๑๗,๒๔๙	๑,๑๐๓	๖๗๓.๕๑	๕๙๒.๑๖	๕๔๔.๐๒	๖๐๙.๖๙	๕๗๓.๐๖	๗๖๔.๙๖	๙๑๓.๒๗	๙๑	
ตะวันออกเฉียงเหนือ	๕๔,๕๔๗	๓,๕๖๔	๒,๗๘๑.๙๙	๒,๖๐๑.๘๑	๒,๔๗๕.๐๕	๒,๘๐๙.๗๔	๒,๕๔๓.๙๑	๓,๔๕๕.๒๒	๔,๑๒๖.๖๓	๙๕	
กลาง	๑๖,๓๖๗	๑,๑๓๗	๑,๑๕๒.๑๗	๑,๐๘๒.๔๑	๙๖๗.๓๘	๙๔๐.๔๕	๘๖๗.๕๔	๑,๐๙๔.๓๕	๑,๓๘๔.๔๘	๙๑	
ตะวันออกเฉียงใต้	๗,๘๐๔	๖๓๕	๗๔๐.๓๙	๖๙๐.๓๒	๖๑๐.๑๕	๕๘๘.๐๙	๕๓๔.๒๓	๗๗๓.๙๙	๙๒๓.๐๔	๘๖	
ตะวันตก	๒,๕๐๖	๗๑๑	๑๕๙.๑๕	๑๕๓.๗๒	๑๔๐.๕๘	๑๓๖.๓๔	๑๓๒.๐๓	๑๑๖.๔๐	๑๑๕.๙๒	๗๐	
ใต้	๓,๖๒๖	๑,๓๑๙	๓๐๕.๓๘	๓๐๗.๓๘	๒๗๘.๖๖	๒๖๖.๕๐	๒๕๐.๓๐	๒๒๖.๓๑	๒๐๖.๒๒	๕๖	
รวม	๑๐๒,๐๙๙.๐๐	๘,๔๗๐	๕,๘๑๒.๕๙	๕,๔๒๗.๘๐	๕,๐๑๕.๘๓	๕,๓๕๐.๘๐	๔,๙๐๑.๐๘	๖,๔๓๑.๒๒	๗,๖๖๙.๕๖	๙๐	

๘. สถานการณ์น้ำในประเทศ ณ วันที่ ๒๖ - ๒๙ กันยายน ๒๕๖๕ (กรมชลประทาน)

สถานี	แม่น้ำ	อำเภอ	จังหวัด	ระดับตลิ่ง (ม. รทก.)	ระดับน้ำ (ม. รทก.)				แนวโน้ม	เปรียบเทียบกับระดับตลิ่ง
					จันทร์	อังคาร	พุธ	พฤหัสบดี		
					๒๖ ก.ย.	๒๗ ก.ย.	๒๘ ก.ย.	๒๙ ก.ย.		
P.๑	ปิง	เมือง	เชียงใหม่	๓.๗๐	๒.๗๒	๒.๗๒	๒.๖๑	๒.๒๗	ลดลง	- ๑.๔๓
W.๑C	วัง	เมือง	ลำปาง	๕.๒๐	๓.๒๙	๓.๕๘	๓.๔๔	๓.๒๕	ลดลง	- ๑.๙๕
Y.๑๖	ยม	บางระกำ	พิษณุโลก	๗.๓๐	๘.๗๔	๘.๘๐	๘.๘๙	๘.๙๙	เพิ่มขึ้น	ล้นตลิ่ง
N.๗A	น่าน	เมือง	พิจิตร	๙.๘๗	๘.๔๖	๘.๙๐	๙.๑๔	๙.๒๗	เพิ่มขึ้น	- ๐.๖๐
C.๒	เจ้าพระยา	เมือง	นครสวรรค์	๒๖.๒๐	๒๒.๘๙	๒๓.๑๓	๒๓.๗๑	๒๔.๒๓	เพิ่มขึ้น	- ๑.๙๗
C.๑๓	เจ้าพระยา	สรรพยา	ชัยนาท	๑๖.๓๔	๑๔.๔๕	๑๔.๔๕	๑๔.๗๗	๑๕.๓๓	เพิ่มขึ้น	- ๑.๐๑
M.๖A	มูล	สตึก	บุรีรัมย์	๗.๙๕	๗.๔๔	๗.๔๙	๗.๕๑	๗.๕๗	เพิ่มขึ้น	- ๐.๓๘
M.๑๙๑	ลำตะคอง	เมือง	นครราชสีมา	๓.๕๐	๒.๑๖	๒.๒๒	๒.๑๓	๒.๒๓	เพิ่มขึ้น	- ๑.๒๗
M.๗	มูล	เมือง	อุบลราชธานี	๗.๐๐	๘.๔๗	๘.๖๐	๘.๗๓	๙.๒๑	เพิ่มขึ้น	ล้นตลิ่ง
M.๖๙	ลำเซบก	ตระการพืชผล	อุบลราชธานี	๗.๓๐	๘.๐๕	๘.๐๔	๘.๐๒	๙.๑๖	เพิ่มขึ้น	ล้นตลิ่ง
X.๖๔	คลองท่าแซะ	ท่าแซะ	ชุมพร	๑๗.๑๓	๗.๘๔	๗.๘๕	๘.๒๔	๙.๒๗	เพิ่มขึ้น	- ๗.๘๖
X.๑๔๙	คลองกลาย	นบพิตำ	นครศรีธรรมราช	๓๓.๙๖	๒๗.๕๔	๒๗.๗๒	๒๗.๗๐	๒๗.๖๗	ลดลง	- ๖.๒๙
X.๒๗๔	แม่น้ำโก-ลก	แว้ง	นราธิวาส	๒๔.๑๘	๑๘.๕๘	๑๘.๖๕	๑๘.๖๖	***	***	***
X.๓๗A	แม่น้ำตาปี	พระแสง	สุราษฎร์ธานี	๑๑.๗๐	๖.๗๐	๖.๕๒	๖.๒๘	๖.๑๖	ลดลง	- ๕.๕๔

*** ยังไม่ได้รับรายงาน

๙. สถานการณ์น้ำในพื้นที่ลุ่มน้ำโขง ณ วันที่ ๒๘ กันยายน ๒๕๖๕ (คณะกรรมการแม่โขง)

สถานี	ระดับอ้างอิง (ม.รทก.)	ระดับตลิ่ง (ม.)	ระดับน้ำ (ม.)		เทียบกับ ระดับตลิ่ง (ม.)	ระดับน้ำคาดการณ์ (ม.)				
			๒๗ ก.ย.	๒๘ ก.ย.		๒๙ ก.ย.	๓๐ ก.ย.	๑ ต.ค.	๒ ต.ค.	๓ ต.ค.
เขื่อนจิ่งหง (จีน)	-	-	๕๓๖.๓๙	๕๓๖.๑๐	-	-	-	-	-	-
เชียงแสน (เชียงราย)	๓๕๗.๑๑๐	๑๒.๘๐	๔.๐๕	๓.๘๙	-๘.๙๑	๓.๖๗	๓.๔๐	๓.๒๗	๓.๓๔	๓.๔๔
หลวงพระบาง (สปป.ลาว)	๒๖๗.๑๕๕	๑๘.๐๐	๑๑.๔๘	๑๑.๕๒	-๖.๔๘	๑๑.๕๕	๑๑.๔๔	๑๑.๓๐	๑๑.๑๒	๑๑.๐๐
เชียงคาน (เลย)	๑๙๔.๑๑๘	๑๖.๐๐	๑๐.๕๐	๑๐.๒๕	-๕.๗๕	๑๐.๑๙	๑๐.๑๓	๑๐.๐๐	๙.๙๐	๙.๗๗
เวียงจันทน์ (สปป.ลาว)	๑๕๘.๐๔๐	๑๒.๕๐	๘.๑๒	๘.๑๙	-๔.๓๑	๗.๙๓	๗.๘๗	๗.๘๐	๗.๖๖	๗.๕๖
เมือง (หนองคาย)	๑๕๓.๖๔๘	๑๒.๒๐	๘.๐๓	๘.๒๐	-๔.๐๐	๘.๐๐	๗.๙๖	๗.๙๒	๗.๘๓	๗.๗๗
ปากซัน (สปป.ลาว)	๑๔๒.๑๒๕	๑๔.๕๐	๙.๒๓	๙.๕๓	-๔.๙๗	๙.๖๕	๙.๕๖	๙.๕๓	๙.๕๒	๙.๕๐
เมือง (นครพนม)	๑๓๐.๙๖๑	๑๒.๐๐	๖.๗๖	๖.๗๖	-๕.๒๔	๗.๐๐	๗.๑๖	๗.๑๘	๗.๒๓	๗.๓๐
ท่าแขก (สปป.ลาว)	๑๒๙.๖๒๙	๑๔.๐๐	๗.๘๑	๗.๗๘	-๖.๒๒	๘.๐๒	๘.๒๐	๘.๒๔	๘.๓๑	๘.๔๐
เมือง (มุกดาหาร)	๑๒๔.๒๑๙	๑๒.๕๐	๖.๓๙	๖.๒๘	-๖.๒๒	๖.๓๕	๖.๖๕	๖.๙๐	๗.๐๐	๗.๑๒
สะพานมิตรภาพ (สปป.ลาว)	๑๒๕.๔๑๐	๑๓.๐๐	๔.๗๙	๔.๖๙	-๘.๓๑	๔.๗๘	๕.๑๓	๕.๔๒	๕.๕๔	๕.๖๔
โขงเจียม (อุบลราชธานี)	๘๙.๐๓๐	๑๔.๕๐	๙.๗๕	๙.๒๘	-๕.๒๒	๙.๓๕	๙.๕๕	๙.๙๕	๑๐.๒๖	๑๐.๔๐
ปากซ (สปป.ลาว)	๘๖.๔๙๐	๑๒.๐๐	๗.๙๐	๗.๖๐	-๔.๔	๗.๖๘	๗.๙๒	๘.๓๒	๘.๖๐	๘.๗๐

***ไม่มีสถานการณ์

๑๐. สถานการณ์เตือนภัย Early Warning ณ วันที่ ๒๙ กันยายน ๒๕๖๕ (กรมทรัพยากรน้ำ)

การแจ้งเตือน	สถานี	การแจ้งเตือน	ช่วงเวลา
เตือนสีแดง (อพยพ)	บ้านชนงพระใต้ ต.ชนงพระ อ.ปากซ่อง จ.นครราชสีมา	ค่าระดับน้ำ ๔.๖๘ เมตร ระดับวิกฤติ ๔.๔๐ เมตร	๒๙ ก.ย.๖๕/๑๗.๑๙ น.
เตือนสีเหลือง (เตือนภัย)	บ้านป่ากรอง ต.ชาติตระการ อ.ชาติตระการ จ.พิษณุโลก	ค่าระดับน้ำ ๔.๐๐ เมตร ระดับวิกฤติ ๕.๐๐ เมตร	๒๙ ก.ย.๖๕/๑๐.๔๕ น.
	บ้านดง* ต.สาริกา อ.เมืองนครนายก จ.นครนายก	ค่าระดับน้ำ ๓.๕๘ เมตร ระดับวิกฤติ ๔.๐๐ เมตร	๒๙ ก.ย.๖๕/๑๑.๑๖ น.
	บ้านปากหมาก ต.ศรีสองรัก อ.เมืองเลย จ.เลย	ค่าระดับน้ำ ๘.๖๒ เมตร ระดับวิกฤติ ๙.๐๐ เมตร	๒๙ ก.ย.๖๕/๑๗.๒๔ น.
เตือนสีเขียว (เฝ้าระวัง)	บ้านหัวปั้ง ต.เนินหอม อ.เมืองปราจีนบุรี จ.ปราจีนบุรี	ปริมาณฝนสะสม ๑๒ ชั่วโมง ๘๔.๕ มิลลิเมตร	๒๙ ก.ย.๖๕/๑๓.๒๗ น.
	บ้านหนองเอียวโน ต.ลำพูนกลาง อ.มวกเหล็ก จ.สระบุรี	ปริมาณฝนสะสม ๑๒ ชั่วโมง ๘๒.๕ มิลลิเมตร	๒๙ ก.ย.๖๕/๑๓.๕๘ น.
	บ้านโคกแสมสาร ต.โคกแสมสาร อ.โคกเจริญ จ.ลพบุรี	ปริมาณฝนสะสม ๑๒ ชั่วโมง ๘๔.๐ มิลลิเมตร	๒๙ ก.ย.๖๕/๑๗.๐๖ น.

***สำนักงานทรัพยากรน้ำภาคที่เกี่ยวข้องได้ดำเนินการแจ้งอาสาสมัครและเครือข่าย รวมถึงหน่วยงานที่เกี่ยวข้องในพื้นที่เสี่ยงภัยแล้ว

๑๑. พื้นที่ติดตามและเฝ้าระวังสถานการณ์ธรณีพิบัติภัย ณ วันที่ ๒๙ กันยายน ๒๕๖๕ (กรมทรัพยากรธรณี)

เนื่องจากในพื้นที่เสี่ยงภัยดินถล่มมีฝนตกหนักต่อเนื่อง ประกอบกับมีพื้นที่คาดการณ์ปริมาณน้ำฝนที่อาจก่อให้เกิดดินถล่มล่วงหน้า โดยเฉพาะในบริเวณภาคตะวันออกเฉียงเหนือ จังหวัดอุบลราชธานี ศรีสะเกษ นครราชสีมา ชัยภูมิ เลย หนองคาย อุดรธานี หนองบัวลำภู ขอนแก่น พื้นที่ภาคเหนือ จังหวัดตาก แม่ฮ่องสอน เชียงใหม่ เชียงราย น่าน พะเยาแพร่ ลำปาง ลำพูน อุตรดิตถ์ กำแพงเพชร สุโขทัย พิษณุโลก เพชรบูรณ์ อุทัยธานี นครสวรรค์ พื้นที่ภาคกลาง จังหวัดนครนายก ลพบุรี สระบุรี กาญจนบุรี สุพรรณบุรี ราชบุรี เพชรบุรี ประจวบคีรีขันธ์ พื้นที่ภาคตะวันออก จังหวัดปราจีนบุรี สระแก้ว ชลบุรี ฉะเชิงเทรา ระยอง จันทบุรี ตราด พื้นที่ภาคใต้ จังหวัดชุมพร ระนอง และพังงา ศูนย์ปฏิบัติการธรณีพิบัติภัยจึงได้ทำการเฝ้าระวังและติดตามสถานการณ์ธรณีพิบัติภัยดินถล่มและน้ำป่าไหลหลากเป็นพิเศษ และจะทำการแจ้งอาสาสมัครเครือข่ายในพื้นที่เสี่ยงภัยต่อไป

๑๒. เหตุการณ์วิกฤตน้ำปัจจุบัน ณ วันที่ ๒๙ กันยายน ๒๕๖๕ [เวลา ๐๘.๐๐ น. - ๑๕.๐๐ น. (วันนี้)]

ไม่มีสถานการณ์

๑๓. สถานการณ์ภาวะน้ำท่วม และสถานการณ์ฝนแล้ง/ฝนทิ้งช่วง ณ วันที่ ๒๙ กันยายน ๒๕๖๕ (ปก.)

สถานการณ์อุทกภัย

จากสถานการณ์พายุโซนร้อนกำลังแรง “โนรู (NORU)” บริเวณมหาสมุทรแปซิฟิกเคลื่อนตัวทางทิศตะวันตกค่อนทางใต้เล็กน้อย เคลื่อนผ่านสาธารณรัฐฟิลิปปินส์ลงทะเลจีนใต้ตอนกลาง พายุเคลื่อนขึ้นฝั่งบริเวณสาธารณรัฐสังคมนิยมเวียดนามตอนบน เคลื่อนเข้าประเทศไทยบริเวณ อ.โขงเจียม จ.อุบลราชธานี ในวันที่ ๒๘ กันยายน ๒๕๖๕ เวลา ๑๘.๐๐ น. ส่งผลทำให้มีฝนตกหนักถึงหนักมาก กับมีลมแรงบริเวณภาคเหนือภาคตะวันออกเฉียงเหนือ และภาคกลาง สำหรับมรสุมตะวันตกเฉียงใต้ที่พัดปกคลุมทะเลอันดามัน ภาคใต้และอ่าวไทย มีกำลังแรงขึ้น ระหว่างวันที่ ๒๘-๒๙ กันยายน ๒๕๖๕ มีสถานการณ์อุทกภัย และวาตภัยในพื้นที่ ๔ จ. (อำนาจเจริญ ศรีสะเกษ ยโสธร อุบลราชธานี) ๕ อ. ๕ ต. ๕ ม. ประชาชนได้รับผลกระทบ ๖ ครัวเรือน มีผู้เสียชีวิต ๑ ราย (ชาย จ.ศรีสะเกษ สาเหตุลมพัดต้นไม้ล้มทับรถยนต์) ผู้ได้รับบาดเจ็บ ๒ ราย (ชาย จ.ศรีสะเกษ สาเหตุลมพัดต้นไม้ล้มทับรถยนต์)

จากสถานการณ์ร่องมรสุมพาดผ่านภาคเหนือตอนล่าง ภาคกลาง และภาคตะวันออกเฉียงเหนือตอนล่าง เข้าสู่หย่อมความกดอากาศต่ำที่ปกคลุมบริเวณภาคตะวันออกเฉียงเหนือตอนล่าง ประกอบกับมรสุมตะวันตกเฉียงใต้ที่พัดปกคลุมทะเลอันดามัน ภาคใต้และอ่าวไทยมีกำลังปานกลางลักษณะเช่นนี้ทำให้ประเทศไทยมีฝนตกหนักถึงหนักมากกับมีลมกระโชกแรงบางแห่งในภาคเหนือ ภาคตะวันออกเฉียงเหนือ ภาคกลางรวมทั้งกรุงเทพมหานครและปริมณฑล ภาคตะวันออกและภาคใต้ฝั่งตะวันตก ส่งผลให้เกิดน้ำท่วมฉับพลัน น้ำป่าไหลหลากในพื้นที่วันที่ ๒๒ - ๒๙ ก.ย. ๖๕ มีสถานการณ์ในพื้นที่ ๒๐ จ. (เชียงใหม่ ลำปาง ลำพูน สุโขทัย ตาก เพชรบูรณ์ กำแพงเพชร พิษณุโลก เลย ขอนแก่น ชัยภูมิ อำนาจเจริญ ศรีสะเกษ นครราชสีมา มุกดาหาร ยโสธร หนองบัวลำภู ระยอง ปราจีนบุรี สมุทรปราการ) ๗๒ อ. ๑๕๗ ต. ๔๓๕ ม. บ้านเรือนประชาชน ได้รับผลกระทบ ๓,๓๓๘ ครัวเรือน ไม่มีผู้บาดเจ็บและเสียชีวิต ปัจจุบันยังคงมีสถานการณ์ ๑๐ จ. (ลำพูน สุโขทัย ตาก เพชรบูรณ์ พิษณุโลก ขอนแก่น ชัยภูมิ ศรีสะเกษ หนองบัวลำภู ปราจีนบุรี) ๒๗ อ. ๖๙ ต. ๒๐๙ ม.

๑๔. ลักษณะอากาศ ๗ วันข้างหน้า (ระหว่างวันที่ ๒๙ กันยายน - ๕ ตุลาคม ๒๕๖๕)

ในวันที่ ๒๙ - ๓๐ ก.ย. ๖๕ พายุดีเปรสชัน “โนรู” มีแนวโน้มจะอ่อนกำลังลงเป็นหย่อมความกดอากาศต่ำปกคลุมบริเวณภาคเหนือตอนล่างและภาคกลางตอนบน ประกอบกับมรสุมตะวันตกเฉียงใต้กำลังแรงพัดปกคลุมทะเลอันดามัน ภาคใต้ และอ่าวไทย ลักษณะเช่นนี้ทำให้ประเทศไทยมีฝนตกหนักถึงหนักมากบางแห่งในภาคเหนือ ภาคตะวันออกเฉียงเหนือ ภาคกลางรวมทั้งกรุงเทพมหานครและปริมณฑล ภาคตะวันออก และภาคใต้ ส่วนในวันที่ ๑ - ๓ ต.ค. ๖๕ ร่องมรสุมพาดผ่านภาคเหนือตอนล่าง ภาคกลางตอนบน และภาคตะวันออกเฉียงเหนือ ประกอบกับมรสุมตะวันตกเฉียงใต้กำลังค่อนข้างแรงปกคลุมทะเลอันดามัน ภาคใต้ และอ่าวไทย ทำให้ประเทศไทยยังคงมีฝนตกต่อเนื่องและมีฝนตกหนักบางแห่ง หลังจากนั้นในช่วงวันที่ ๔ - ๕ ต.ค. ๖๕ บริเวณความกดอากาศสูงหรือมวลอากาศเย็นจะแผ่ลงมาปกคลุมภาคตะวันออกเฉียงเหนือ และทะเลจีนใต้ ส่งผลทำให้มีลมตะวันออกเฉียงและลมตะวันออกเฉียงใต้พัดปกคลุมบริเวณประเทศไทยตอนบน ประกอบกับร่องมรสุมเลื่อนลงไปพาดผ่านบริเวณภาคกลางและภาคตะวันออก ในขณะที่มรสุมตะวันตกเฉียงใต้ที่พัดปกคลุมทะเลอันดามัน ภาคใต้ และอ่าวไทยมีกำลังอ่อนลง ลักษณะเช่นนี้ทำให้บริเวณภาคเหนือและภาคตะวันออกเฉียงเหนือมีฝนลดลง แต่ยังคงมีฝนตกหนักบางแห่งบริเวณภาคเหนือตอนล่าง ภาคตะวันออกเฉียงเหนือตอนล่าง ภาคกลาง ภาคตะวันออก และภาคใต้

สำหรับในช่วงวันที่ ๒๙ ก.ย. - ๒ ต.ค. ๖๕ คลื่นลมบริเวณทะเลอันดามันและอ่าวไทยมีกำลังแรง โดยทะเลอันดามันและอ่าวไทยตอนบน มีคลื่นสูง ๒-๓ เมตร ห่างฝั่งคลื่นสูงมากกว่า ๓ เมตร ส่วนบริเวณอ่าวไทยตอนล่าง ทะเลมีคลื่นสูงประมาณ ๒ เมตร ห่างฝั่งคลื่นสูงมากกว่า ๒ เมตร ส่วนในช่วงวันที่ ๓ - ๕ ต.ค. ๖๕ คลื่นลมบริเวณทะเลอันดามันและอ่าวไทยมีกำลังอ่อนลง โดยทะเลอันดามันและอ่าวไทยตอนบน มีคลื่นสูง ๑ - ๒ เมตร ห่างฝั่งคลื่นสูงมากกว่า ๒ เมตร

๑๕. ความช่วยเหลือภัยแล้งสะสมของกรมทรัพยากรน้ำ

ความช่วยเหลือในพื้นที่ประสบปัญหาภัยแล้ง ตั้งแต่วันที่ ๑ ตุลาคม ๒๕๖๔ - ๒๙ กันยายน ๒๕๖๕

หน่วยงาน	จังหวัด	ปริมาณการ สูบน้ำ (ลบ.ม.)	ปริมาณการ แจกจ่ายน้ำ สะอาด (ลิตร)	น้ำดื่ม บรรจุ ขวด (ขวด)	ประโยชน์ที่ได้รับ		
					อุปโภค-บริโภค		พื้นที่เกษตร (ไร่)
					ครัวเรือน	ประชากร	
ภาค ๑	ลำปาง	๓๙๗,๘๐๐	๒,๔๙๖,๐๔๘	๗,๓๔๐	๑๖๗,๖๗๘	๔๔๗,๘๕๒	๒,๑๐๐
	ลำพูน	๓๓๙,๐๐๐	-	-	-	-	๑,๐๐๐
	เชียงใหม่	-	๑๘๗,๘๘๑	๖๐๐	๒๑,๒๐๑	๘๗,๖๗๕	-
	แม่ฮ่องสอน	-	๑๘๑,๔๕๓	-	๙,๒๔๘	๖๐,๙๘๖	-
	เชียงราย	๑๘๒,๐๐๐	๕๓๔,๘๕๖	๓๖๐	๕๗,๖๗๑	๑๗๙,๒๗๗	-
	กำแพงเพชร	-	๑๘๐,๐๒๗	-	๔๔,๑๒๕	๑๗๙,๓๑๐	-
ภาค ๒	นครสวรรค์	๒,๐๑๗,๔๔๐	๓๖,๐๐๐	-	๑,๔๗๔	๑,๖๐๐	๑,๙๐๐
	เพชรบูรณ์	๒๑๗,๐๘๐	-	-	๔๗๗	-	๘๐๐
	สระบุรี	-	๙๖,๐๐๐	-	-	๓๐๐	-
ภาค ๓	อุดรธานี	๓,๖๔๔,๒๐๐	๑๓๒,๐๐๐	-	๖,๕๗๕	๒๐,๙๕๙	๑,๒๗๐
	เลย	๔๘,๐๐๐	-	-	๔๔๕	๑,๓๗๗	๒,๐๐๐
	สกลนคร	๑,๐๖๗,๐๐๐	-	-	๑๓๕	๑๓๕	๖,๕๐๐
ภาค ๔	ขอนแก่น	๑,๔๖๙,๘๘๐	-	-	๒,๕๔๓	๙,๖๗๓	-
	มหาสารคาม	๗๖๕,๐๘๐	-	-	๒,๐๙๐	๗,๙๙๑	-
ภาค ๕	นครราชสีมา	๑,๔๕๙,๐๐๐	-	-	๔,๖๖๗	๑๗,๒๐๗	๔,๘๐๐
	ศรีสะเกษ	๑๖๒,๐๐๐	-	-	๘๖๑	๔,๒๘๒	-
	บุรีรัมย์	๓๐๐,๐๐๐	-	-	๑,๐๓๕	๔,๐๙๕	-
ภาค ๖	ปราจีนบุรี	๑,๘๐๘,๐๐๐	-	-	๒,๐๕๐	๖,๒๕๐	๑,๕๘๐
	จันทบุรี	๓,๓๕๘,๘๐๐	-	-	๓,๒๘๗	๗,๗๑๖	๕,๑๒๒
	ระยอง	๗๗,๖๐๐	-	-	๒๖๙	๕๒๘	๕๘๐
	สระแก้ว	๙๖๙,๖๐๐	-	-	๑๖,๙๑๐	๕๐,๐๐๐	-
ภาค ๗	กาญจนบุรี	๑๒,๙๖๐	-	-	๑๐	๓๐	๕๐๐
	ราชบุรี	๖๘,๐๔๐	-	-	๙๐	๑๖๘	-
ภาค ๘	นครศรีธรรมราช	๔๗๗,๙๐๐	-	-	๑,๑๑๕	๓,๓๕๔	๘,๕๕๐
	ยะลา	๒๒๘,๔๒๐	-	-	๖๕๐	๒,๕๐๐	๑,๕๐๐
ภาค ๙	น่าน	-	๔๗,๐๕๐	-	-	๙๕	-
	อุดรดิตถ์	๑๙๖,๙๖๐	๓๗๐,๘๐๐	๑,๐๐๘	๓,๕๐๖	๑๐,๓๓๓	-
	พิษณุโลก	๑๘๕,๕๒๐	-	๗,๙๐๐	๙๖	๒,๑๕๐	-
	สุโขทัย	๑๘๑,๕๐๐	-	๖๒๐	๒๐๐	๕๗๐	๒,๐๐๐
	พิจิตร	๕๒,๕๖๐	-	-	๗๐	๓๕๐	-
	แพร่	๓,๕๑๗,๘๔๐	-	-	๑,๑๖๐	๓,๑๑๐	๗,๕๐๐
ภาค ๑๐	สุราษฎร์ธานี	๑,๓๐๘,๘๐๐	๔๖๘,๐๐๐	-	๑๕๐	๖๘๘	๓,๑๐๐
ภาค ๑๑	อำนาจเจริญ	๒๖๕,๗๐๐	-	-	๓,๔๐๑	๙,๐๑๑	๘๓
	ยโสธร	๓๔,๓๒๐	-	-	๕๒๓	๑,๗๐๐	๒๐
	อุบลราชธานี	๕๑,๒๐๐	-	-	๘๖๑	๓,๔๐๐	๒๐
	๓๕ จังหวัด	๒๔,๘๖๔,๒๐๐	๔,๗๓๐,๑๑๕	๑๗,๘๒๘	๓๕๔,๕๗๓	๑,๑๒๔,๖๗๒	๕๐,๙๒๕

กระทรวงทรัพยากรธรรมชาติและสิ่งแวดล้อม
วันที่ ๒๙ กันยายน ๒๕๖๕

๑. กรม ทรัพยากรน้ำ _____ สำนักงาน ทรัพยากรน้ำภาค ๙ _____
๒. กิจกรรมที่ดำเนินการ เตรียมความพร้อมรับสถานการณ์วิกฤติน้ำ พายุ "โนรู" นำเครื่องจักรกลรถขุดตัก จำนวน ๒ คัน และรถบรรทุก ๑๐ ล้อ จำนวน ๒ คัน กำจัดสิ่งกีดขวางทางน้ำ และเสริมหินเรียงป้องกันกัดเซาะด้านท้ายอาคารระบายน้ำล้น เพื่อเพิ่มความมั่นคงแข็งแรงของอาคารระบายน้ำล้น อ่างเก็บน้ำแม่รำพัน ตำบลดงลิ้น อำเภอบ้านด่านลานหอย จังหวัดสุโขทัย ทั้งนี้ ได้เปิดบานประตูระบายน้ำของอ่างล่าง ซึ่งมีความจุเก็บกักน้ำ ๑,๐๐๐,๐๐๐ ลบ.ม. ในอัตรา ๒.๐๐ ลบ.ม./วินาที เพื่อพร่องน้ำไว้รองรับน้ำจาก พายุ "โนรู"
๓. ประโยชน์ที่ได้รับ _____ - _____ ไร่ _____ - _____ ลิตร
_____ - _____ ครั้วเรือน _____ - _____ คน



ข้อมูลจาก www.dwr.go.th

จึงเรียนมาเพื่อโปรดทราบ

นายภาต ถาวรภุชรัตน์
อธิบดีกรมทรัพยากรน้ำ
ประธานคณะทำงานศูนย์ปฏิบัติการ
ทรัพยากรธรรมชาติและสิ่งแวดล้อม (ด้านทรัพยากรน้ำ)