



## รายงานการเฝ้าระวังติดตามสถานการณ์น้ำและความช่วยเหลือ ศูนย์ปฏิบัติการทรัพยากรธรรมชาติและสิ่งแวดล้อม (ด้านทรัพยากรน้ำ) กระทรวงทรัพยากรธรรมชาติและสิ่งแวดล้อม

### ศูนย์ป้องกันวิกฤติน้ำ กรมทรัพยากรน้ำ

โทรศัพท์ ๐ ๒๒๗๑ ๖๐๐๐ ต่อ ๖๔๔๕ โทรสาร ๐ ๒๒๗๘ ๖๖๒๙ [www.dwr.go.th](http://www.dwr.go.th) IDLine: mekhalawoc Email: mekhala@dwr.mail.go.th

### ศูนย์เทคโนโลยีสารสนเทศทรัพยากรน้ำบาดาล กรมทรัพยากรน้ำบาดาล

โทรศัพท์ ๐ ๒๖๖๖ ๗๐๙๐ โทรสาร ๐ ๒๖๖๖ ๗๑๐๐ [www.dgr.go.th](http://www.dgr.go.th) Email: itcenter@dgr.mail.go.th

### สำนักงานนโยบายและแผนทรัพยากรธรรมชาติและสิ่งแวดล้อม

โทรศัพท์ ๐ ๒๒๖๕๖๕๐๐ [www.onep.go.th](http://www.onep.go.th) Email: [webmaster@onep.go.th](mailto:webmaster@onep.go.th)

### กรมทรัพยากรธรณี

โทรศัพท์ ๐ ๒๖๒๑๙๕๐๐ [www.dmr.go.th](http://www.dmr.go.th) Email: [webmaster@dmr.mail.go.th](mailto:webmaster@dmr.mail.go.th)

รายงานฉบับที่ ๕๔๖/๒๕๖๕

เวลา ๑๕.๐๐ น.

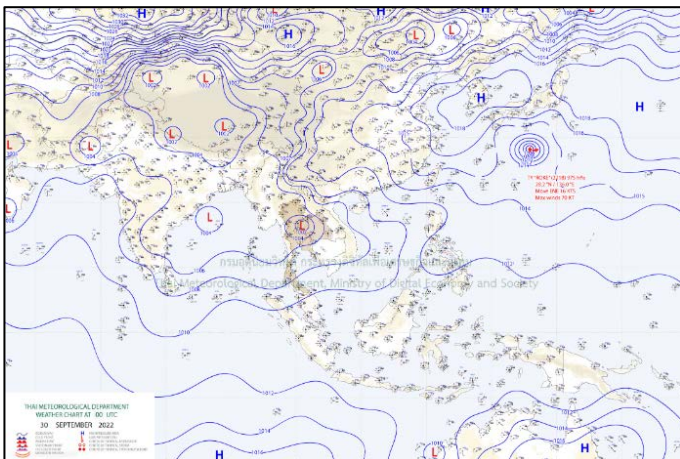
วันที่ ๓๐ กันยายน ๒๕๖๕

เรียน รมว.ทส. เลขานุการ รมว.ทส. ที่ปรึกษา รมว.ทส. ปกท.ทส. รอง ปกท.ทส. อทน. อทบ. และหน่วยงานที่เกี่ยวข้อง

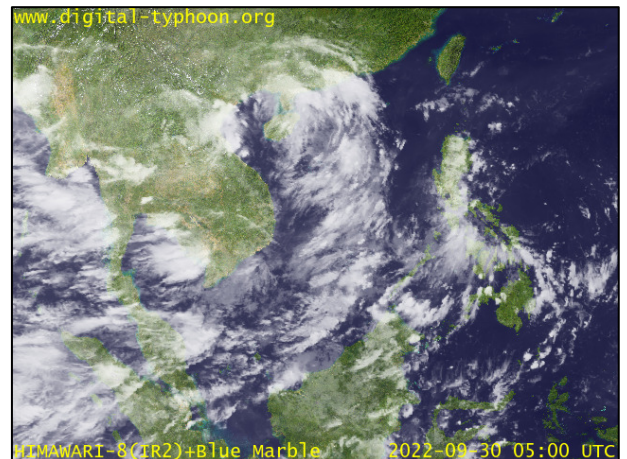
### ๑. สภาวะอากาศ เวลา ๑๒.๐๐ น. (กรมอุตุนิยมวิทยา)

พยากรณ์อากาศ ๒๔ ชั่วโมงข้างหน้า หย่อมความกดอากาศต่ำกำลังแรงที่อ่อนกำลังจากพายุ “โนรู” ปกคลุมภาคเหนือตอนล่าง ภาคกลางตอนบน และภาคตะวันออกเฉียงเหนือ ประกอบกับมรสุมตะวันตกเฉียงใต้กำลังแรงพัดปกคลุมทะเลอันดามัน ภาคใต้ และอ่าวไทย ลักษณะเช่นนี้ทำให้มีฝนตกหนักถึงหนักมากบางแห่งในภาคเหนือ ภาคตะวันออกเฉียงเหนือ ภาคกลาง รวมทั้งกรุงเทพมหานครและปริมณฑล ภาคตะวันออก และภาคใต้ ขอให้ประชาชนในบริเวณดังกล่าวระวังอันตรายจากฝนตกหนักและฝนที่ตกสะสมซึ่งอาจทำให้เกิดน้ำท่วมฉับพลันและน้ำป่าไหลหลาก โดยเฉพาะพื้นที่ลาดเชิงเขาใกล้ทางน้ำไหลผ่านและพื้นที่ลุ่มในระยะนี้

สำหรับคลื่นลมบริเวณทะเลอันดามันและอ่าวไทยมีกำลังค่อนข้างแรง โดยทะเลอันดามันและอ่าวไทยตอนบนทะเลมีคลื่นสูง ๒-๓ เมตร บริเวณที่มีฝนฟ้าคะนองคลื่นสูงมากกว่า ๓ เมตร ขอให้ชาวเรือเดินเรือด้วยความระมัดระวังและหลีกเลี่ยงบริเวณที่มีฝนฟ้าคะนอง เรือเล็กบริเวณทะเลอันดามันและอ่าวไทยตอนบน ควรงดออกจากฝั่งจนถึงวันที่ ๑ ต.ค. ๖๕

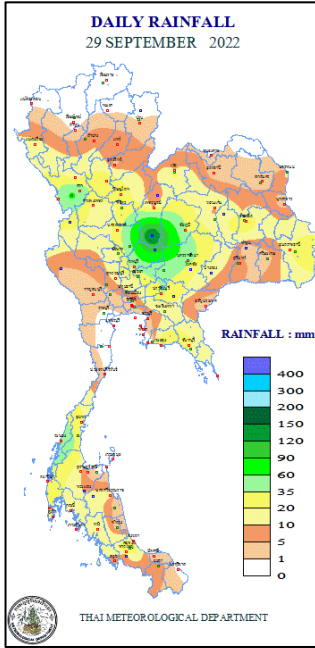


แผนที่อากาศ วันที่ ๓๐ ก.ย. ๒๕๖๕ เวลา ๐๗.๐๐ น.



ภาพถ่ายดาวเทียม วันที่ ๓๐ ก.ย. ๒๕๖๕ เวลา ๑๒.๐๐ น.

๒. ปริมาณฝนสะสม ณ เวลา ๐๗.๐๐น.(เมื่อวาน) - ๐๗.๐๐ น.(วันนี้) (กรมอุตุนิยมวิทยา)



จุดตรวจวัด	ปริมาณฝน (มม.)
จ.เพชรบูรณ์ (วิเชียรบุรี)	๑๕๖.๑
จ.ลพบุรี (บัวชุม)	๑๐๑.๘
จ.นครนายก	๗๓.๗
จ.ตาก (ดอยมูเซอร์ สกษ.)	๖๘.๒
จ.ระนอง	๖๒.๓
จ.นครสวรรค์ (ตากฟ้า สกษ.)	๔๘.๙
จ.ลำปาง (เถิน)	๔๕.๗

๓. ปริมาณฝนสะสมของพื้นที่ลาดเชิงเขา ๑๒ ชม. ที่ผ่านมา (กรมทรัพยากรน้ำ)

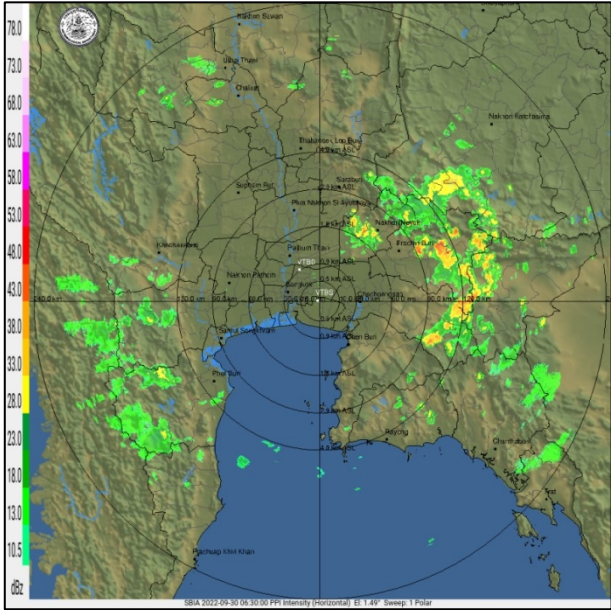
รหัสสถานี	จุดตรวจวัด	ปริมาณฝน (มม./๑๒ ชม.)
STN๑๔๗๑	บ้านเทพนา ต.บ้านไร่ อ.เทพสถิต จ.ชัยภูมิ	๑๒๘.๐
STN๑๒๓๘	บ้านหนองปล้อง ต.กุดตาเพชร อ.ลำสนธิ จ.ลพบุรี	๑๐๑.๕
STN๐๒๗๘	บ้านตาบด ต.บ่อพลอย อ.บ่อไร่ จ.ตราด	๙๓.๐
STN๐๒๙๖	บ้านลิซอ ต.แม่ท้อ อ.เมืองตาก จ.ตาก	๘๑.๕
STN๑๒๗๑	บ้านไร่ท่าตะกู ต.หนองบัวเหนือ อ.เมืองตาก จ.ตาก	๘๐.๕
STN๐๙๗๘	บ้านไร่พัฒนา ต.บ้านไร่ อ.เทพสถิต จ.ชัยภูมิ	๗๙.๕
STN๐๙๓๒	บ้านสบขาม ต.ขุนควร อ.ปง จ.พะเยา	๗๘.๐
STN๐๔๖๗	บ้านคลองกะพง ต.เขาบายศรี อ.ท่าใหม่ จ.จันทบุรี	๗๗.๕
STN๐๙๗๙	บ้านซับชมภู ต.วังทอง อ.ภักดีชุมพล จ.ชัยภูมิ	๗๔.๐
STN๐๗๘๑	บ้านลาดเหนือ ต.ทต.หลวงศิริ อ.หนองบัวแดง จ.ชัยภูมิ	๗๓.๕

๔. ค่าความชื้นในดิน (กรมทรัพยากรน้ำ/คณะกรรมการแม่โขง)

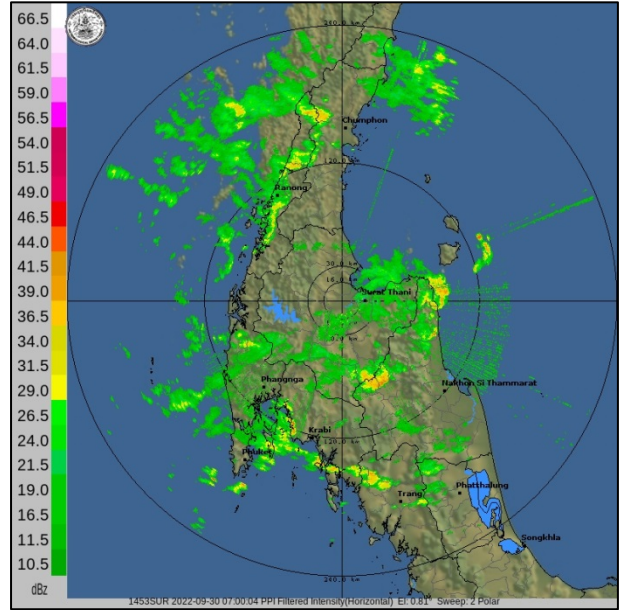
ภูมิภาค	ความชื้นในดิน [-] ๑ ส.ค. ๖๕	ความชื้นในดิน [-] ๒๔ ก.ย. ๖๕	แนวโน้ม
เหนือ	๒๐-๔๐	๒๐-๔๐	ทรงตัว
กลาง	๔๐-๖๐	๖๐-๘๐	เพิ่มขึ้น
ตะวันออกเฉียงเหนือ	๔๐-๖๐	๔๐-๖๐	ทรงตัว
ตะวันออก	๔๐-๖๐	๖๐-๘๐	เพิ่มขึ้น
ตะวันตก	๒๐-๔๐	๒๐-๔๐	ทรงตัว
ใต้	๔๐-๖๐	๒๐-๔๐	ลดลง

หมายเหตุ : ความชื้นในดิน ๐ หมายถึง ดินที่แห้งสนิท และ ๑๐๐ หมายถึง ดินที่อิ่มน้ำ

**๕. เรดาร์ตรวจอากาศ ณ วันที่ ๓๐ กันยายน ๒๕๖๕ (กรมอุตุนิยมวิทยา)**



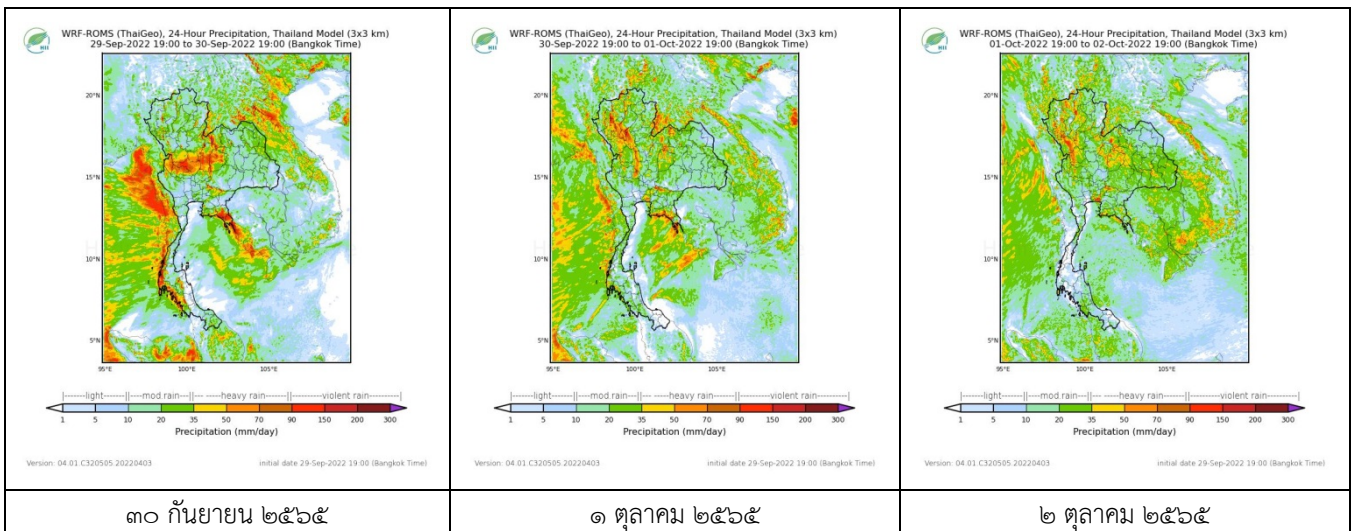
สถานีสุวรรณภูมิ เวลา ๑๓.๓๐ น.



สถานีสุราษฎร์ธานี เวลา ๑๔.๐๐ น.

จากเรดาร์ตรวจอากาศพบว่ามียกลุ่มเมฆฝนปกคลุมทั่วทุกภาคของประเทศไทย

**๖. แผนภาพคาดการณ์ฝนล่วงหน้า ๓ วัน (สถาบันสารสนเทศทรัพยากรน้ำ (องค์การมหาชน))**



๓๐ กันยายน ๒๕๖๕

๑ ตุลาคม ๒๕๖๕

๒ ตุลาคม ๒๕๖๕

**๗. สถานการณ์น้ำในแหล่งเก็บกักน้ำ ณ วันที่ ๓๐ กันยายน ๒๕๖๕ (กรมชลประทาน กรมทรัพยากรน้ำ และสททช.)**

๗.๑ ปริมาณน้ำในอ่างฯ ๕๒,๔๖๐ ล้าน ลบ.ม. คิดเป็นร้อยละ ๗๔ (ปริมาณน้ำใช้การได้ ๒๘,๙๒๓ ล้าน ลบ.ม. คิดเป็นร้อยละ ๖๑) ปริมาณน้ำในอ่างฯ เทียบกับปี ๒๕๖๔ (๔๖,๘๑๒ ล้าน ลบ.ม. คิดเป็นร้อยละ ๖๖) มากกว่าปี ๒๕๖๔ จำนวน ๕,๖๔๘ ล้าน ลบ.ม. ปริมาณน้ำไหลลงอ่างฯ จำนวน ๘๐๔.๔๘ ลบ.ม. ปริมาณน้ำระบาย จำนวน ๑๕๘.๓๖ ล้าน ลบ.ม. สามารถรับน้ำได้อีก ๑๘,๔๗๑ ล้าน ลบ.ม.

อ่างเก็บน้ำ	ความจุที่ รณก. (ล้าน ลบ.ม.)	ปริมาณ น้ำในอ่าง		ปริมาณ น้ำใช้การได้		ปริมาณ น้ำไหลลงอ่าง		ปริมาณ น้ำระบาย		ปริมาณ น้ำรับได้ อีก (ล้าน ม. <sup>๓</sup> ) <small>(ตรวจที่รณก- ปริมาณน้ำ ปัจจุบัน)</small>
		ปริมาณ (ล้าน ม. <sup>๓</sup> )	% น้ำ เก็บ กัก	ปริมาณ (ล้าน ม. <sup>๓</sup> )	% น้ำใช้ การ	วันนี้ (ล้าน ม. <sup>๓</sup> )	เมื่อวาน (ล้าน ม. <sup>๓</sup> )	วันนี้ (ล้าน ม. <sup>๓</sup> )	เมื่อวาน (ล้าน ม. <sup>๓</sup> )	
๑.ภูมิพิล	๑๓,๔๖๒	๙,๕๖๐	๗๑	๕,๗๖๐	๖๐	๑๓๐.๑๙	๑๗๙.๔๑	๐.๕๐	๐.๕๐	๓,๙๐๒
๒.สิริกิติ์	๙,๕๑๐	๖,๑๗๐	๖๕	๓,๓๒๐	๕๐	๓๐.๐๒	๓๒.๐๗	๒.๐๐	๒.๐๒	๓,๓๔๐
๓.จุฬารัตน์	๑๖๔	๑๔๖	๘๙	๑๐๙	๘๖	๓.๕๓	๓.๐๖	๑.๔๗	๑.๐๗	๑๘

๔.อุบลรัตน์	๒,๔๓๑	๒,๒๑๔	๙๑	๑,๖๓๓	๘๘	๑๐๒.๓๕	๙๙.๙๘	๒๕.๐๐	๒๕.๐๐	๒๑๗
๕.ลำปาง	๑,๙๘๐	๑,๕๙๔	๘๐	๑,๔๙๔	๗๙	๑๙.๕๓	๒๒.๑๘	๕.๒๐	๕.๑๘	๓๘๖
๖.สิรินธร	๑,๙๖๖	๑,๘๙๘	๙๗	๑,๐๖๗	๙๔	๑๑๒.๓๔	๑๓๕.๑๙	๑๑.๖๘	๑๑.๓๘	๖๘
๗.ป่าสักชลสิทธิ์	๙๖๐	๖๗๐	๗๐	๖๖๗	๗๐	๙๒.๘๕	๕๘.๙๙	๑๙.๔๘	๑๕.๘๒	๒๙๐
๘.ศรีนครินทร์	๑๗,๗๔๕	๑๔,๖๗๘	๘๓	๔,๔๑๓	๕๙	๖๔.๓๑	๗๓.๕๒	๑๕.๐๒	๑๕.๐๗	๓,๐๖๗
๙.วชิราลงกรณ์	๘,๘๖๐	๕,๙๗๖	๖๗	๒,๙๖๔	๕๑	๓๒.๓๔	๒๖.๒๖	๙.๙๙	๑๐.๑๒	๒,๘๘๔
๑๐.ขุนด่านปราการชล	๒๒๔	๒๑๒	๙๕	๒๐๘	๙๕	๖.๔๖	๒.๐๙	๑.๑๑	๒.๓๓	๑๒
๑๑.รัชชประภา	๕,๖๓๙	๓,๔๕๗	๖๑	๒,๑๐๕	๔๙	๓๒.๑๒	๑๕.๙๗	๕.๐๒	๔.๙๗	๒,๑๘๒
๑๒.บางกลาง	๑,๔๕๔	๖๘๐	๔๗	๔๐๓	๓๔	๓.๐๙	๔.๒๐	๒.๙๙	๓.๐๖	๗๗๔

๗.๒ อ่างเก็บน้ำขนาดกลาง ๔๑๒ แห่ง มีปริมาณน้ำ ๔,๕๗๗ ล้าน ลบ.ม. (๘๙%) ปริมาณน้ำใช้การ ๔,๑๙๐ ล้าน ลบ.ม. (๘๘%)

๗.๓ แหล่งน้ำในพื้นที่นอกเขตชลประทาน ๑๐๒,๐๙๙ แห่ง มีปริมาณน้ำรวม ๗,๖๖๙ ล้าน ลบ.ม. (๙๐%)

๗.๔ แหล่งน้ำขนาดเล็กนอกเขตชลประทาน ๑๓๘ แห่ง ตรวจวัดโดยกรมทรัพยากรน้ำ เริ่มต้นฤดูฝน มีปริมาณน้ำ ๒๐๑.๖๐ ล้าน ลบ.ม. (๘๐%) ปริมาณน้ำปัจจุบัน ๒๕๓.๐๐ ล้าน ลบ.ม. (๙๒%)

ภูมิภาค	จำนวน (แห่ง)	ปริมาณรวม (ล้าน ลบ.ม.)	ปริมาณน้ำ (ล้าน ลบ.ม.)							
			เดือน						ปัจจุบัน	
			มี.ค. ๖๕	เม.ย. ๖๕	พ.ค. ๖๕	มิ.ย. ๖๕	ก.ค. ๖๕	ส.ค. ๖๕	๒๖ ก.ย. ๖๕	ร้อยละ
เหนือ	๑๗,๒๔๙	๑,๑๐๓	๖๗๓.๕๑	๕๙๒.๑๖	๕๔๔.๐๒	๖๐๙.๖๙	๕๗๓.๐๖	๗๖๔.๙๖	๙๑๓.๒๗	๙๑
ตะวันออกเฉียงเหนือ	๕๔,๕๕๗	๓,๕๖๔	๒,๗๘๑.๙๙	๒,๖๐๑.๘๑	๒,๔๗๕.๐๕	๒,๘๐๙.๗๔	๒,๕๔๓.๙๑	๓,๔๕๕.๒๒	๔,๑๒๖.๖๓	๙๕
กลาง	๑๖,๓๖๗	๑,๑๓๗	๑,๑๕๒.๑๗	๑,๐๘๒.๔๑	๙๖๗.๓๘	๙๔๐.๔๕	๘๖๗.๕๔	๑,๐๙๔.๓๕	๑,๓๘๔.๔๘	๙๑
ตะวันออกเฉียงใต้	๗,๘๐๔	๖๓๕	๗๔๐.๓๙	๖๙๐.๓๒	๖๑๐.๑๕	๕๘๘.๐๙	๕๓๔.๒๓	๗๗๓.๙๙	๙๒๓.๐๔	๘๖
ตะวันตก	๒,๕๐๖	๗๑๑	๑๕๙.๑๕	๑๕๓.๗๒	๑๔๐.๕๘	๑๓๖.๓๔	๑๓๒.๐๓	๑๑๖.๔๐	๑๑๕.๙๒	๗๐
ใต้	๓,๖๒๖	๑,๓๑๙	๓๐๕.๓๘	๓๐๗.๓๘	๒๗๘.๖๖	๒๖๖.๕๐	๒๕๐.๓๐	๒๒๖.๓๑	๒๐๖.๒๒	๕๖
รวม	๑๐๒,๐๙๙.๐๐	๘,๔๗๐	๕,๘๑๒.๕๙	๕,๔๒๗.๘๐	๕,๐๑๕.๘๓	๕,๓๕๐.๘๐	๔,๙๐๑.๐๘	๖,๔๓๑.๒๒	๗,๖๖๙.๕๖	๙๐

๘. สถานการณ์น้ำในประเทศ ณ วันที่ ๒๗ - ๓๐ กันยายน ๒๕๖๕ (กรมชลประทาน)

สถานี	แม่น้ำ	อำเภอ	จังหวัด	ระดับตลิ่ง (ม.รทก.)	ระดับน้ำ (ม.รทก.)				แนวโน้ม	เปรียบเทียบระดับตลิ่ง
					อังคาร	พุธ	พฤหัสบดี	ศุกร์		
					๒๗ ก.ย.	๒๘ ก.ย.	๒๙ ก.ย.	๓๐ ก.ย.		
P.๑	ปิง	เมือง	เชียงใหม่	๓.๗๐	๒.๗๒	๒.๖๑	๒.๒๗	๒.๑๒	ลดลง	- ๑.๕๘
W.๑C	วัง	เมือง	ลำปาง	๕.๒๐	๓.๕๘	๓.๔๔	๓.๒๕	๒.๒๖	ลดลง	- ๒.๙๔
Y.๑๖	ยม	บางระกำ	พิษณุโลก	๗.๓๐	๘.๘๐	๘.๘๙	๘.๙๙	๘.๙๖	ลดลง	ล้นตลิ่ง
N.๗A	น่าน	เมือง	พิจิตร	๙.๘๗	๘.๙๐	๙.๑๔	๙.๒๗	๙.๓๓	เพิ่มขึ้น	- ๐.๕๔
C.๒	เจ้าพระยา	เมือง	นครสวรรค์	๒๖.๒๐	๒๓.๑๓	๒๓.๗๑	๒๔.๒๓	๒๔.๓๓	เพิ่มขึ้น	- ๑.๘๗
C.๑๓	เจ้าพระยา	สรรพยา	ชัยนาท	๑๖.๓๔	๑๔.๔๕	๑๔.๗๗	๑๕.๓๓	๑๕.๘๗	เพิ่มขึ้น	- ๐.๔๗
M.๖A	มูล	สตึก	บุรีรัมย์	๗.๙๕	๗.๔๙	๗.๕๑	๗.๕๗	๗.๖๑	เพิ่มขึ้น	- ๐.๓๔
M.๑๙๑	ลำตะคอง	เมือง	นครราชสีมา	๓.๕๐	๒.๒๒	๒.๑๓	๒.๒๓	๒.๖๔	เพิ่มขึ้น	- ๐.๘๖
M.๗	มูล	เมือง	อุบลราชธานี	๗.๐๐	๘.๖๐	๘.๗๓	๙.๒๑	๙.๕๗	เพิ่มขึ้น	ล้นตลิ่ง
M.๖๙	ลำเซบก	ตระการพืชผล	อุบลราชธานี	๗.๓๐	๘.๐๔	๘.๐๒	๙.๑๖	๑๐.๐๗	เพิ่มขึ้น	ล้นตลิ่ง
X.๖๔	คลองท่าแซะ	ท่าแซะ	ชุมพร	๑๗.๑๓	๗.๘๕	๘.๒๔	๙.๒๗	๙.๒๔	ลดลง	- ๗.๘๙
X.๑๔๙	คลองกลาย	นบพิตำ	นครศรีธรรมราช	๓๓.๙๖	๒๗.๗๒	๒๗.๗๐	๒๗.๖๗	๒๗.๗๐	เพิ่มขึ้น	- ๖.๒๖
X.๒๗๔	แม่น้ำโก-ลก	แว้ง	นราธิวาส	๒๔.๑๘	๑๘.๖๕	๑๘.๖๖	๑๘.๕๒	๑๙.๐๘	เพิ่มขึ้น	- ๕.๑๐
X.๓๗A	แม่น้ำตาปี	พระแสง	สุราษฎร์ธานี	๑๑.๗๐	๖.๕๒	๖.๒๘	๖.๑๖	๖.๓๑	เพิ่มขึ้น	- ๕.๓๙

\*\*\* ยังไม่ได้รับรายงาน

๙. สถานการณ์น้ำในพื้นที่ลุ่มน้ำโขง ณ วันที่ ๓๐ กันยายน ๒๕๖๕ (คณะกรรมการแม่โขง)

สถานี	ระดับอ้างอิง (ม.รทก.)	ระดับตลิ่ง (ม.)	ระดับน้ำ (ม.)		เทียบกับ ระดับตลิ่ง (ม.)	ระดับน้ำคาดการณ์ (ม.)				
			๒๙ ก.ย.	๓๐ ก.ย.		๑ ต.ค.	๒ ต.ค.	๓ ต.ค.	๔ ต.ค.	๕ ต.ค.
เขื่อนจันทอง (จีน)	-	-	๕๓๖.๓๙	๕๓๖.๑๐	-	-	-	-	-	-
เชียงแสน (เชียงราย)	๓๕๗.๑๑๐	๑๒.๘๐	๓.๖๗	๓.๒๙	-๙.๕๑	๓.๑๐	๓.๐๘	๓.๑๕	๓.๒๕	๓.๔๐
หลวงพระบาง (สปป.ลาว)	๒๖๗.๑๕๕	๑๘.๐๐	๑๐.๘๔	๑๐.๘๔	-๗.๑๖	๑๐.๖๕	๑๐.๔๐	๑๐.๒๐	๑๐.๑๖	๑๐.๒๒
เชียงคาน (เลย)	๑๙๔.๑๑๘	๑๖.๐๐	๑๐.๐๓	๙.๓๔	-๖.๖๖	๙.๒๐	๙.๐๐	๘.๗๕	๘.๕๓	๘.๕๐
เวียงจันทน์ (สปป.ลาว)	๑๕๘.๐๔๐	๑๒.๕๐	๗.๙๔	๗.๖๐	-๔.๙๐	๗.๐๐	๖.๙๐	๖.๗๐	๖.๕๕	๖.๒๒
เมือง (หนองคาย)	๑๕๓.๖๔๘	๑๒.๒๐	๘.๐๕	๗.๖๕	-๔.๕๕	๗.๐๐	๖.๙๐	๖.๗๐	๖.๕๐	๖.๓๐
ปากซัน (สปป.ลาว)	๑๔๒.๑๒๕	๑๔.๕๐	๙.๕๓	๙.๔๑	-๕.๐๙	๙.๐๘	๘.๗๒	๘.๖๕	๘.๕๓	๘.๔๐
เมือง (นครพนม)	๑๓๐.๙๖๑	๑๒.๐๐	๖.๗๗	๖.๙๔	-๕.๐๖	๗.๐๕	๗.๑๐	๗.๑๖	๗.๒๕	๗.๓๐
ท่าแขก (สปป.ลาว)	๑๒๙.๖๒๙	๑๔.๐๐	๗.๘๖	๗.๙๘	-๖.๐๒	๘.๑๐	๘.๑๗	๘.๒๕	๘.๓๗	๘.๔๔
เมือง (มุกดาหาร)	๑๒๔.๒๑๙	๑๒.๕๐	๖.๓๕	๖.๕๒	-๕.๙๘	๖.๗๑	๖.๘๗	๖.๙๖	๗.๐๗	๗.๒๑
สะพานมิตรภาพ (สปป.ลาว)	๑๒๕.๔๑๐	๑๓.๐๐	๔.๖๗	๔.๙๓	-๘.๐๗	๕.๒๕	๕.๕๐	๕.๖๓	๕.๗๖	๕.๙๑
โขงเจียม (อุบลราชธานี)	๘๙.๐๓๐	๑๔.๕๐	๑๑.๒๔	๑๑.๓๐	-๓.๒๐	๑๑.๕๐	๑๑.๗๓	๑๑.๙๓	๑๒.๐๕	๑๒.๑๙
ปากซ (สปป.ลาว)	๘๖.๔๙๐	๑๒.๐๐	๙.๘๖	๙.๙๐	-๒.๑	๑๐.๐๖	๑๐.๒๕	๑๐.๔๑	๑๐.๕๐	๑๐.๖๒

\*\*\*ไม่มีสถานการณ์

๑๐. สถานการณ์เตือนภัย Early Warning ณ วันที่ ๓๐ กันยายน ๒๕๖๕ (กรมทรัพยากรน้ำ)

การแจ้งเตือน	สถานี	การแจ้งเตือน	ช่วงเวลา
<b>เตือนสีแดง (อพยพ)</b>	บ้านเทพนา ตำบลบ้านไร่ อำเภอเทพสถิต จังหวัดชัยภูมิ บ้านท่าเรือราษฎร์ ตำบลทุ่งพระ อำเภอคอนสาร จังหวัดชัยภูมิ	ปริมาณฝนสะสม ๑๒ ชั่วโมง ๑๒๓.๐ มิลลิเมตร ค่าระดับน้ำ ๗.๐๖ เมตร ระดับวิกฤติ ๗.๐๐ เมตร	๒๙ ก.ย.๖๕/๒๑.๑๕ น. ๓๐ ก.ย.๖๕/๑๑.๔๕ น.
<b>เตือนสีเหลือง (เตือนภัย)</b>	บ้านชัยเจริญ ตำบลยางสาว อำเภอวิเชียรบุรี จังหวัดเพชรบูรณ์ บ้านชัยชุม ตำบลวังทอง อำเภอภักดีชุมพล จังหวัดชัยภูมิ บ้านหนองปล้อง ตำบลลูกตาเพชร อำเภอลำสนธิ จังหวัดลพบุรี บ้านโนนเขวา ตำบลโนนทอง อำเภอเกษตรสมบูรณ์ จังหวัดชัยภูมิ บ้านโนนคันทัก ตำบลพระเพลิง อำเภอเขาฉกรรจ์ จังหวัดสระแก้ว บ้านแม่ละเมา ตำบลพะวอ อำเภอแม่สอด จังหวัดตาก บ้านตาบอด ตำบลบ่อพลอย อำเภอปัว จังหวัดตราด	ปริมาณฝนสะสม ๑๒ ชั่วโมง ๑๐๔.๐ มิลลิเมตร ปริมาณฝนสะสม ๑๒ ชั่วโมง ๑๐๐.๕ มิลลิเมตร ปริมาณฝนสะสม ๑๒ ชั่วโมง ๘๔.๐ มิลลิเมตร ปริมาณฝนสะสม ๑๒ ชั่วโมง ๑๐๐.๐ มิลลิเมตร ค่าระดับน้ำ ๘.๘๐ เมตร ระดับวิกฤติ ๙.๐๐ เมตร ค่าระดับน้ำ ๓.๐๖ เมตร ระดับวิกฤติ ๔.๕๐ เมตร ปริมาณฝนสะสม ๑๒ ชั่วโมง ๑๑๕.๐ มิลลิเมตร	๒๙ ก.ย.๖๕/๒๐.๐๔ น. ๒๙ ก.ย.๖๕/๒๐.๑๗ น. ๒๙ ก.ย.๖๕/๒๓.๐๘ น. ๓๐ ก.ย.๖๕/๐๒.๑๑ น. ๓๐ ก.ย.๖๕/๐๘.๑๗ น. ๓๐ ก.ย.๖๕/๐๘.๓๙ น. ๓๐ ก.ย.๖๕/๑๑.๓๒ น.
<b>เตือนสีเขียว (เฝ้าระวัง)</b>	บ้านชัยชุมพล ตำบลท่าด่าง อำเภอหนองไผ่ จังหวัดเพชรบูรณ์ บ้านระหัด ตำบลลูกตาเพชร อำเภอเกษตรสมบูรณ์ จังหวัดชัยภูมิ บ้านคูคด ตำบลหนองขา อำเภอเกษตรสมบูรณ์ จังหวัดชัยภูมิ บ้านลาดเหนือ ตำบลท.หลวงศิริ อำเภอหนองบัวแดง จ.ชัยภูมิ บ้านชัยตะแบก ตำบลยางสาว อำเภอวิเชียรบุรี จังหวัดเพชรบูรณ์ บ้านไร่พัฒนา ตำบลบ้านไร่ อำเภอเทพสถิต จังหวัดชัยภูมิ บ้านวังอ้ายโพธิ์ ตำบลบ้านไร่ อำเภอเทพสถิต จังหวัดชัยภูมิ บ้านสบขาม ตำบลขุนควง อำเภอปาง จังหวัดพะเยา บ้านบุญเกิดยามู ตำบลควนโดน อำเภอควนโดน จังหวัดสตูล	ปริมาณฝนสะสม ๑๒ ชั่วโมง ๘๓.๐ มิลลิเมตร ปริมาณฝนสะสม ๑๒ ชั่วโมง ๘๓.๐ มิลลิเมตร ปริมาณฝนสะสม ๑๒ ชั่วโมง ๘๔.๕ มิลลิเมตร ปริมาณฝนสะสม ๑๒ ชั่วโมง ๙๐.๐ มิลลิเมตร ปริมาณฝนสะสม ๑๒ ชั่วโมง ๘๓.๕ มิลลิเมตร ปริมาณฝนสะสม ๑๒ ชั่วโมง ๘๔.๐ มิลลิเมตร ปริมาณฝนสะสม ๑๒ ชั่วโมง ๘๕.๕ มิลลิเมตร ปริมาณฝนสะสม ๑๒ ชั่วโมง ๘๓.๐ มิลลิเมตร ค่าระดับน้ำ ๒.๒๗ เมตร ระดับวิกฤติ ๔.๕๐ เมตร	๒๙ ก.ย.๖๕/๒๐.๕๕ น. ๒๙ ก.ย.๖๕/๒๓.๒๕ น. ๓๐ ก.ย.๖๕/๐๒.๐๗ น. ๓๐ ก.ย.๖๕/๐๒.๑๓ น. ๓๐ ก.ย.๖๕/๐๓.๕๓ น. ๓๐ ก.ย.๖๕/๐๓.๕๖ น. ๓๐ ก.ย.๖๕/๐๔.๓๘ น. ๓๐ ก.ย.๖๕/๐๘.๑๔ น. ๓๐ ก.ย.๖๕/๑๓.๒๕ น.

\*\*\*สำนักงานทรัพยากรน้ำภาคที่ ๑๑ ได้ดำเนินการแจ้งอาสาสมัครและเครือข่าย รวมถึงหน่วยงานที่เกี่ยวข้องในพื้นที่เสี่ยงภัยแล้ว

๑๑. พื้นที่ติดตามและเฝ้าระวังสถานการณ์ธรณีพิบัติภัย ณ วันที่ ๓๐ กันยายน ๒๕๖๕ (กรมทรัพยากรธรณี)

เนื่องจากในพื้นที่เสี่ยงภัยดินถล่มมีฝนตกหนักต่อเนื่อง ประกอบกับมีพื้นที่คาดการณ์ปริมาณน้ำฝนที่อาจก่อให้เกิดดินถล่มล่วงหน้า โดยเฉพาะในบริเวณภาคตะวันออกเฉียงเหนือ จังหวัดอุบลราชธานี ศรีสะเกษ นครราชสีมา ชัยภูมิ เลย หนองคาย อุดรธานี หนองบัวลำภู ขอนแก่น พื้นที่ภาคเหนือ จังหวัดตาก แม่ฮ่องสอน เชียงใหม่ เชียงราย น่าน พะเยา แพร่ ลำปาง ลำพูน อุตรดิตถ์ กำแพงเพชร สุโขทัย พิษณุโลก เพชรบูรณ์ อุทัยธานี นครสวรรค์ พื้นที่ภาคกลาง จังหวัดนครนายก ลพบุรี สระบุรี กาญจนบุรี สุพรรณบุรี ราชบุรี เพชรบุรี ประจวบคีรีขันธ์ พื้นที่ภาคตะวันออก จังหวัดปราจีนบุรี สระแก้ว ชลบุรี ฉะเชิงเทรา ระยอง จันทบุรี ตราด พื้นที่ภาคใต้ จังหวัดชุมพร ระนอง และพังงา ศูนย์ปฏิบัติการธรณีพิบัติภัยจึงได้ทำ

การเฝ้าระวังและติดตามสถานการณ์ธรณีพิบัติภัยดินถล่มและน้ำป่าไหลหลากเป็นพิเศษ และจะทำการแจ้งอาสาสมัครเครือข่ายในพื้นที่เสี่ยงภัยต่อไป

## ๑๒. เหตุการณ์วิกฤตน้ำปัจจุบัน ณ วันที่ ๓๐ กันยายน ๒๕๖๕ [เวลา ๐๘.๐๐ น. - ๑๕.๐๐ น. (วันนี้)]

**จ.ขอนแก่น** - ขณะนี้ที่บ้านชีวังแคน ต.สวนหม่อน อ.มัญจาคีรี จ.ขอนแก่น น้ำซีเริ่มเอ่อล้นน้ำได้ไหลเข้าท่วมหมู่บ้านจนมีสภาพเป็นเกาะ ถนนที่ใช้สัญจรเข้าออกระหว่างหมู่บ้านน้ำท่วมสูง ๓๐-๕๐ เซ็นติเมตร แต่รถยังสามารถสัญจรเข้าออกภายในหมู่บ้านได้ตามปกติ แต่หลายครัวเรือนที่อยู่ติดริมน้ำซี น้ำท่วมสูง ต้องอพยพเคลื่อนย้ายสิ่งของมาอยู่บนที่สูง

**จ.เพชรบูรณ์** - อิทธิพลของพายุโนรู ส่งผลให้มีฝนตกหนักบริเวณ ต.กันจู่ อ.บึงสามพัน จ.เพชรบูรณ์ จนปริมาณน้ำสะสมในพื้นที่จำนวนมากหลากเข้าท่วมถนนเส้นชัยภูมิ -นครสวรรค์(ถนนเส้น ๒๒๕) บริเวณหน้าสหฟาร์ม และหน้าลานรับซื้อข้าวออเล็ค เป็นระยะทางประมาณ ๒ กม ระดับน้ำสูงประมาณ ๒๐ ซม.รถยังสามารถสัญจรไปมาได้

ขณะเดียวกัน ได้เกิดน้ำท่วมขังในพื้นที่ลุ่มต่ำเขต ต.หนองแวง ต.บึงสามพัน ต.ซับไม้แดง ชาวบ้านต้องขนย้ายสิ่งของขึ้นที่สูงแล้ว แต่เนื่องจากสถานการณ์น้ำแม่น้ำป่าสัก ล่าสุดขณะนี้ปริมาณสูงขึ้นเกือบถึงตลิ่ง ทำให้การระบายมวลน้ำในพื้นที่ อ.บึงสามพัน ทำได้ช้าลง จนน้ำอาจท่วมขังในพื้นที่ลุ่มต่ำนานขึ้น

## ๑๓. สถานการณ์ภาวะน้ำท่วม และสถานการณ์ฝนแล้ง/ฝนทิ้งช่วง ณ วันที่ ๓๐ กันยายน ๒๕๖๕ (ปก.)

### สถานการณ์อุทกภัย

จากสถานการณ์พายุโซนร้อนกำลังแรง “โนรู (NORU)” บริเวณมหาสมุทรแปซิฟิกเคลื่อนตัวทางทิศตะวันตกก่อนทางใต้เล็กน้อย เคลื่อนผ่านสาธารณรัฐฟิลิปปินส์ลงทะเลจีนใต้ตอนกลาง พายุเคลื่อนขึ้นฝั่งบริเวณสาธารณรัฐสังคมนิยมเวียดนามตอนบน เคลื่อนเข้าประเทศไทยบริเวณ อ.โขงเจียม จ.อุบลราชธานี ในวันที่ ๒๘ กันยายน ๒๕๖๕ เวลา ๑๘.๐๐ น. ส่งผลทำให้มีฝนตกหนักถึงหนักมาก กับมีลมแรงบริเวณภาคเหนือภาคตะวันออกเฉียงเหนือ และภาคกลาง สำหรับมรสุมตะวันตกเฉียงใต้ที่พัดปกคลุมทะเลอันดามัน ภาคใต้และอ่าวไทย มีกำลังแรงขึ้น ระหว่างวันที่ ๒๘-๓๐ กันยายน ๒๕๖๕ มีสถานการณ์อุทกภัย และวาตภัยในพื้นที่ **๑๑ จ. (เพชรบูรณ์ อำนาจเจริญ ศรีสะเกษ ยโสธร อุบลราชธานี ขอนแก่น ชัยภูมิ มุกดาหาร สระบุรี ชัยนาท สระแก้ว) ๓๕ อ. ๗๒ ต. ๑๖๖ ม. ประชาชนได้รับผลกระทบ ๓,๑๒๑ ครัวเรือน มีผู้เสียชีวิต ๑ ราย (ชาย จ.ศรีสะเกษ สาเหตุ ลมพัดต้นไม้ล้มทับรถยนต์) ผู้ได้รับบาดเจ็บ ๒ ราย (ชาย จ.ศรีสะเกษ สาเหตุลมพัดต้นไม้ล้มทับรถยนต์)**

จากสถานการณ์ร่องมรสุมพาดผ่านภาคเหนือตอนล่าง ภาคกลาง และภาคตะวันออกเฉียงเหนือ เข้าสู่หย่อมความกดอากาศต่ำที่ปกคลุมบริเวณภาคตะวันออกเฉียงเหนือตอนล่าง ประกอบกับมรสุมตะวันตกเฉียงใต้ที่พัดปกคลุมทะเลอันดามัน ภาคใต้และอ่าวไทยมีกำลังปานกลางลักษณะเช่นนี้ทำให้ประเทศไทยมีฝนตกหนักถึงหนักมากกับมีลมกระโชกแรงบางแห่งในภาคเหนือ ภาคตะวันออกเฉียงเหนือ ภาคกลางรวมทั้งกรุงเทพมหานครและปริมณฑล ภาคตะวันออกและภาคใต้ฝั่งตะวันตก **ส่งผลให้เกิดน้ำท่วมฉับพลัน น้ำป่าไหลหลากในพื้นที่วันที่ ๒๒ - ๒๙ ก.ย. ๖๕ มีสถานการณ์ในพื้นที่ ๒๐ จ. (เชียงใหม่ ลำปาง ลำพูน สุโขทัย ตาก เพชรบูรณ์ กำแพงเพชร พิษณุโลก เลย ขอนแก่น ชัยภูมิ อำนาจเจริญ ศรีสะเกษ นครราชสีมา มุกดาหาร ยโสธร หนองบัวลำภู ระยอง ปราจีนบุรี สมุทรปราการ) ๗๒ อ. ๑๕๗ ต. ๔๓๕ ม. บ้านเรือนประชาชน ได้รับผลกระทบ ๓,๓๓๘ ครัวเรือน ไม่มีผู้เสียชีวิตและผู้ได้รับบาดเจ็บ ยังคงมีสถานการณ์ ๓ จ. (เพชรบูรณ์ พิษณุโลก ปราจีนบุรี) ๕ อ. ๑๘ ต. ๖๗ ม.**

## ๑๔. ลักษณะอากาศ ๗ วันข้างหน้า (ระหว่างวันที่ ๓๐ กันยายน - ๖ ตุลาคม ๒๕๖๕)

ในช่วงวันที่ ๓๐ ส.ค. - ๓ ต.ค. ๖๕ ร่องมรสุมพาดผ่านประเทศเมียนมา เข้าสู่หย่อมความกดอากาศต่ำกำลังแรงที่อ่อนกำลังลงจากพายุ “โนรู” บริเวณภาคเหนือตอนล่าง ภาคกลางตอนบน และภาคตะวันออกเฉียงเหนือ ประกอบกับมรสุมตะวันตกเฉียงใต้กำลังค่อนข้างแรงพัดปกคลุมทะเลอันดามัน ภาคใต้ และอ่าวไทย ทำให้ประเทศไทยยังคงมีฝนตกต่อเนื่อง และมีฝนตกหนักบางแห่งในภาคเหนือ ภาคตะวันออกเฉียงเหนือ ภาคกลาง รวมทั้งกรุงเทพมหานครและปริมณฑล ภาคตะวันออก และภาคใต้ ส่วนคลื่นลมบริเวณทะเลอันดามันมีกำลังค่อนข้างแรง โดยทะเลอันดามันตอนบนมีคลื่นสูง ๒-๓ เมตร บริเวณที่มีฝนฟ้าคะนองสูงประมาณ ๓ เมตร ส่วนบริเวณอ่าวไทยทะเลมีคลื่นสูงประมาณ ๒ เมตร ท่างฝั่งคลื่นสูงมากกว่า ๒ เมตร หลังจากนั้นในช่วงวันที่ ๔ - ๖ ต.ค. ๖๕ บริเวณความกดอากาศสูงหรือมวลอากาศเย็นจากประเทศจีนจะแผ่ลงมาปกคลุมภาคเหนือ ภาคตะวันออกเฉียงเหนือ และทะเลจีนใต้ ส่งผลทำให้ร่องมรสุมเลื่อนลงไปพาดผ่านบริเวณภาคกลางตอนล่าง และภาคตะวันออก ในขณะที่มรสุมตะวันตกเฉียงใต้ที่พัดปกคลุมทะเลอันดามัน และภาคใต้มีกำลังอ่อนลง ลักษณะเช่นนี้ทำ

ให้บริเวณภาคเหนือและภาคตะวันออกเฉียงเหนือมีฝนลดลง แต่ยังคงมีฝนตกหนักบางแห่งบริเวณภาคเหนือตอนล่าง ภาคกลาง รวมทั้งกรุงเทพมหานครและปริมณฑล ภาคตะวันออก และภาคใต้ สำหรับคลื่นลมบริเวณทะเลอันดามันมีกำลังปานกลาง โดยทะเลทะเลอันดามันมีคลื่นสูงประมาณ ๒ เมตร บริเวณที่มีฝนฟ้าคะนองคลื่นสูงมากกว่า ๒ เมตร และอ่าวไทยมีคลื่นสูง ๑ - ๒ เมตร ห่างฝั่งคลื่นสูงประมาณ ๒ เมตร

#### ๑๕. ความช่วยเหลือภัยแล้งสะสมของกรมทรัพยากรน้ำ

ความช่วยเหลือในพื้นที่ประสบปัญหาภัยแล้ง ตั้งแต่วันที่ ๑ ตุลาคม ๒๕๖๔ - ๒๙ กันยายน ๒๕๖๕

หน่วยงาน	จังหวัด	ปริมาณการ สูบน้ำ (ลบ.ม.)	ปริมาณการ แจกจ่ายน้ำ สะอาด (ลิตร)	น้ำดื่ม บรรจุ ขวด (ขวด)	ประโยชน์ที่ได้รับ		
					อุปโภค-บริโภค		พื้นที่เกษตร (ไร่)
					ครัวเรือน	ประชากร	
ภาค ๑	ลำปาง	๓๙๗,๘๐๐	๒,๔๙๖,๐๔๘	๗,๓๔๐	๑๖๗,๖๗๘	๔๔๗,๘๕๒	๒,๑๐๐
	ลำพูน	๓๓๙,๐๐๐	-	-	-	-	๑,๐๐๐
	เชียงใหม่	-	๑๘๗,๘๘๑	๖๐๐	๒๑,๒๐๑	๘๗,๖๗๕	-
	แม่ฮ่องสอน	-	๑๘๑,๔๕๓	-	๙,๒๔๘	๖๐,๙๘๖	-
	เชียงราย	๑๘๒,๐๐๐	๕๓๔,๘๕๖	๓๖๐	๕๗,๖๗๑	๑๗๙,๒๗๗	-
	กำแพงเพชร	-	๑๘๐,๐๒๗	-	๔๔,๑๒๕	๑๗๙,๓๑๐	-
ภาค ๒	นครสวรรค์	๒,๐๑๗,๔๔๐	๓๖,๐๐๐	-	๑,๔๗๔	๑,๖๐๐	๑,๙๐๐
	เพชรบูรณ์	๒๑๗,๐๘๐	-	-	๔๗๗	-	๘๐๐
	สระบุรี	-	๙๖,๐๐๐	-	-	๓๐๐	-
ภาค ๓	อุดรธานี	๓,๖๔๔,๒๐๐	๑๓๒,๐๐๐	-	๖,๕๗๕	๒๐,๙๕๙	๑,๒๗๐
	เลย	๔๘,๐๐๐	-	-	๔๔๕	๑,๓๗๗	๒,๐๐๐
	สกลนคร	๑,๐๖๗,๐๐๐	-	-	๑๓๕	๑๓๕	๖,๕๐๐
ภาค ๔	ขอนแก่น	๑,๔๖๙,๘๘๐	-	-	๒,๕๕๓	๙,๖๗๓	-
	มหาสารคาม	๗๖๕,๐๘๐	-	-	๒,๐๙๐	๗,๙๙๑	-
ภาค ๕	นครราชสีมา	๑,๔๕๙,๐๐๐	-	-	๔,๖๖๗	๑๗,๒๐๗	๔,๘๐๐
	ศรีสะเกษ	๑๖๒,๐๐๐	-	-	๘๖๑	๔,๒๘๒	-
	บุรีรัมย์	๓๐๐,๐๐๐	-	-	๑,๐๓๕	๔,๐๙๕	-
ภาค ๖	ปราจีนบุรี	๑,๘๐๘,๐๐๐	-	-	๒,๐๕๐	๖,๒๕๐	๑,๕๘๐
	จันทบุรี	๓,๓๕๘,๘๐๐	-	-	๓,๒๘๗	๗,๗๑๖	๕,๑๒๒
	ระยอง	๗๗,๖๐๐	-	-	๒๖๙	๕๒๘	๕๘๐
	สระแก้ว	๙๖๙,๖๐๐	-	-	๑๖,๙๑๐	๕๐,๐๐๐	-
ภาค ๗	กาญจนบุรี	๑๒,๙๖๐	-	-	๑๐	๓๐	๕๐๐
	ราชบุรี	๖๘,๐๔๐	-	-	๙๐	๑๖๘	-
ภาค ๘	นครศรีธรรมราช	๔๗๗,๙๐๐	-	-	๑,๑๑๕	๓,๓๕๔	๘,๕๕๐
	ยะลา	๒๒๘,๔๒๐	-	-	๖๕๐	๒,๕๐๐	๑,๕๐๐
ภาค ๙	น่าน	-	๔๗,๐๕๐	-	-	๙๕	-
	อุดรดิตถ์	๑๙๖,๙๖๐	๓๗๐,๘๐๐	๑,๐๐๘	๓,๕๐๖	๑๐,๓๓๓	-
	พิษณุโลก	๑๘๕,๕๒๐	-	๗,๙๐๐	๙๖	๒,๑๕๐	-
	สุโขทัย	๑๘๑,๕๐๐	-	๖๒๐	๒๐๐	๕๗๐	๒,๐๐๐
	พิจิตร	๕๒,๕๖๐	-	-	๗๐	๓๕๐	-
	แพร่	๓,๕๑๗,๘๔๐	-	-	๑,๑๖๐	๓,๑๑๐	๗,๕๐๐
ภาค ๑๐	สุราษฎร์ธานี	๑,๓๐๘,๘๐๐	๔๖๘,๐๐๐	-	๑๕๐	๖๘๘	๓,๑๐๐
ภาค ๑๑	อำนาจเจริญ	๒๖๕,๗๐๐	-	-	๓,๔๐๑	๙,๐๑๑	๘๓
	ยโสธร	๓๔,๓๒๐	-	-	๕๒๓	๑,๗๐๐	๒๐
	อุบลราชธานี	๕๑,๒๐๐	-	-	๘๖๑	๓,๔๐๐	๒๐
๓๕ จังหวัด	๒๔,๘๖๔,๒๐๐	๔,๗๓๐,๑๑๕	๑๗,๘๒๘	๓๕๔,๕๗๓	๑,๑๒๔,๖๗๒	๕๐,๙๒๕	

กระทรวงทรัพยากรธรรมชาติและสิ่งแวดล้อม  
วันที่ ๓๐ กันยายน ๒๕๖๕

๑. กรม ทรัพยากรน้ำ สำนักงาน ทรัพยากรน้ำภาค ๙
๒. กิจกรรมที่ดำเนินการ สนับสนุนเครื่องสูบน้ำ ขนาด ๑๒ นิ้ว จำนวน ๒ เครื่อง ติดตั้งที่ คลองสาธารณะในหมู่บ้านเกาะ (ข้างตลาดในหมู่บ้านเกาะ) ต.บ้านเกาะ และ ฝ่ายวังกระจะ (ลำตะคองเก่า) ม.๙ บ้านกระสัง ต.มะเรียง เร่งการระบายน้ำในลำตะคอง เพื่อบรรเทาความเดือดร้อนผลกระทบจากปัญหาน้ำท่วมในเขตพื้นที่ อ.เมือง จ.นครราชสีมา
๓. ประโยชน์ที่ได้รับ            -            ไร่            -            ลิตร  
           -            ครัวเรือน            -            คน





## กระทรวงทรัพยากรธรรมชาติและสิ่งแวดล้อม วันที่ ๓๐ กันยายน ๒๕๖๕

๑. กรม ทรัพยากรน้ำ สำนักงาน ทรัพยากรน้ำภาค ๑๑
๒. กิจกรรมที่ดำเนินการ ผู้อำนวยการสำนักงานทรัพยากรน้ำภาค ๑๑ มอบหมายให้ นายชลินศรี ไทยยิ่ง ผู้อำนวยการส่วนอุทกวิทยา และเจ้าหน้าที่ เข้าปฏิบัติการให้ความช่วยเหลือประชาชนในการอพยพและขนย้ายสิ่งของเครื่องใช้จำเป็น ให้แก่ผู้ประสบอุทกภัยที่ได้รับผลกระทบจาก "พายุโนรู" ที่เคลื่อนตัวเข้าปกคลุมพื้นที่จังหวัดอุบลราชธานี โดยชุดให้ความช่วยเหลือฯ ได้เข้าปฏิบัติการกิจใน ๒ ชุมชน ได้แก่ ชุมชนโนนหงษ์ทอง และชุมชนหาดแสนสุข มีจำนวนผู้ประสบภัยในพื้นที่ ประมาณ ๑๐๐ ครัวเรือน ทั้งนี้ สทท.๑๑ ได้สนับสนุนกำลังคน จำนวน ๗ คน รถยนต์(กระบะ) จำนวน ๓ คัน และเรือท้องแบน จำนวน ๒ ลำ
๓. ประโยชน์ที่ได้รับ \_\_\_\_\_ - \_\_\_\_\_ ไร่ \_\_\_\_\_ - \_\_\_\_\_ ลิตร  
\_\_\_\_\_ - \_\_\_\_\_ ครัวเรือน \_\_\_\_\_ - \_\_\_\_\_ คน



ข้อมูลจาก [www.dwr.go.th](http://www.dwr.go.th)

จึงเรียนมาเพื่อโปรดทราบ

นายภาตล ถาวรฤชรัตน์  
อธิบดีกรมทรัพยากรน้ำ  
ประธานคณะทำงานศูนย์ปฏิบัติการ  
ทรัพยากรธรรมชาติและสิ่งแวดล้อม (ด้านทรัพยากรน้ำ)