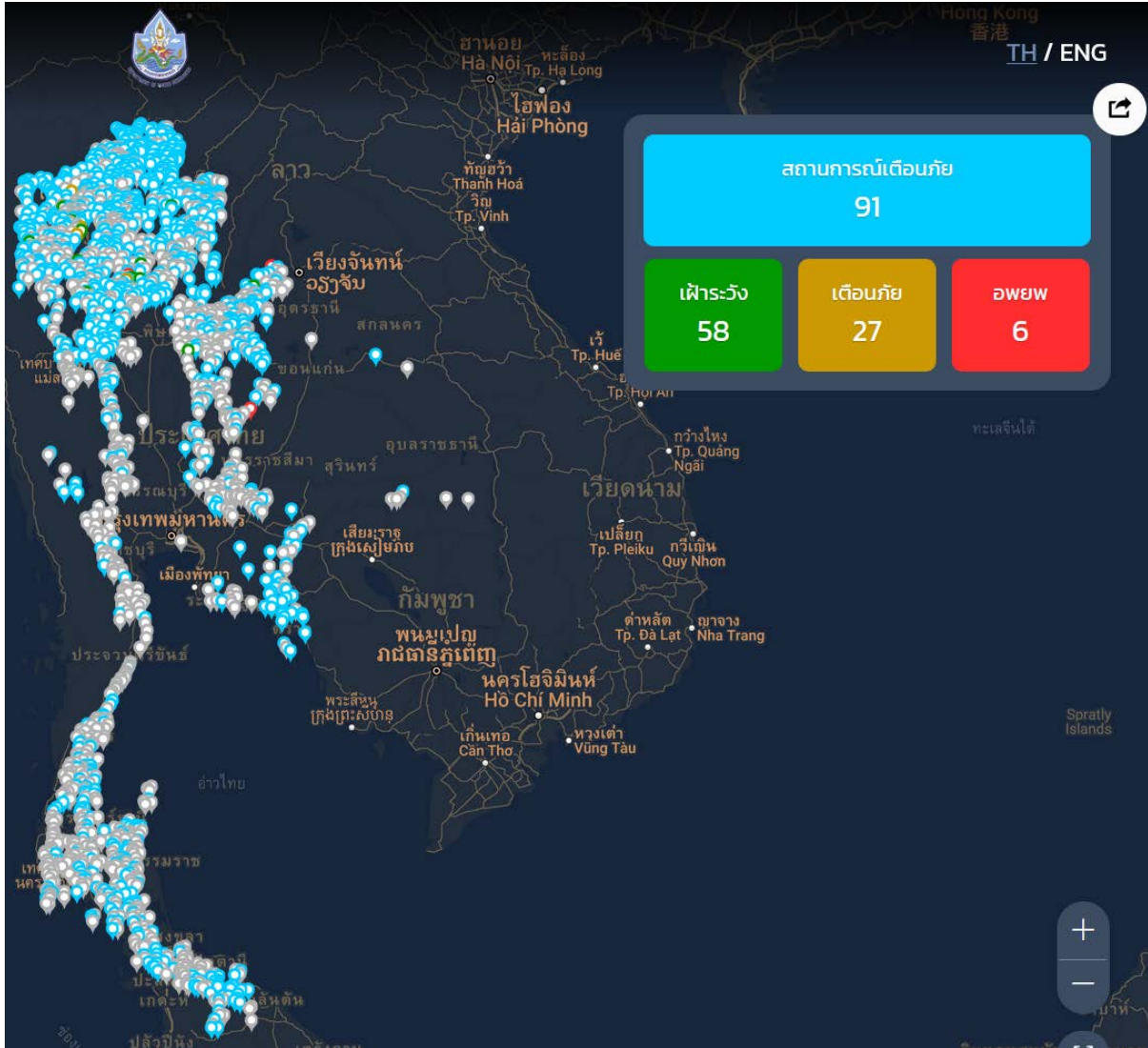


รายงานสถานการณ์พื้นที่เสี่ยงอุทกภัยน้ำหลากในเขตพื้นที่ลัดเชิงเขา

วันที่ 1 ตุลาคม 2565 เวลา 15:00 น.

1) Early Warning System (1 ต.ค. 2565 เวลา 15.00 น)

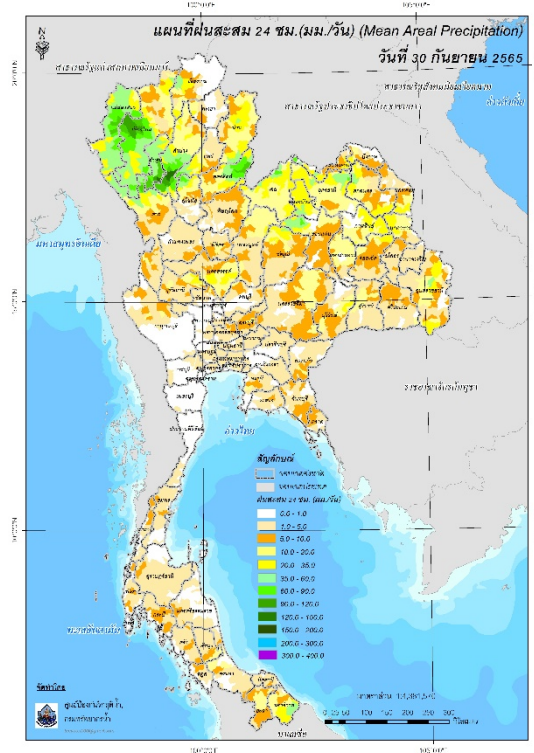
สถานี Early Warning System มีการแจ้งอพยพ 6 หมู่บ้าน เตือนภัย 27 หมู่บ้าน ฝ้าระวัง 58 หมู่บ้าน



ที่มา : สำนักวิจัย พัฒนาและอุทกวิทยา

2) ปริมาณฝน

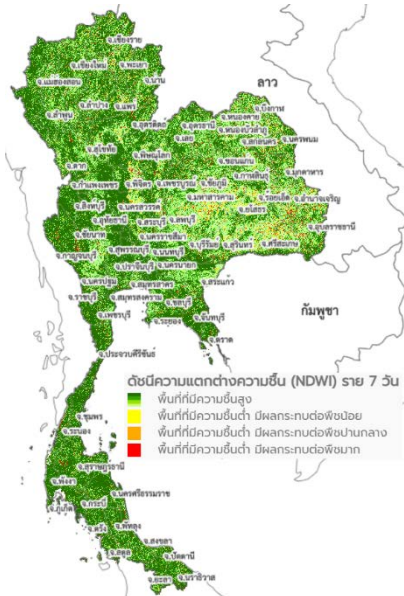
ผลการเปรียบเทียบปริมาณฝนสะสม 24 ชั่วโมง ของวันที่ 30 กันยายน – 1 ตุลาคม 2565 (เวลา 15:00 น.) จากระบบของ Mekong River Commission Flash Flood Guidance System (MRCFFGS) แสดงให้เห็นว่ามีปริมาณฝนตกบริเวณภาคเหนือ ภาคตะวันออกเฉียงเหนือ ภาคกลางบางส่วน ภาคตะวันออก และภาคใต้บางส่วน มีปริมาณฝนสะสมประมาณ 20 - 35 มม./วัน ส่วนบริเวณแม่ฮ่องสอน และอุตรดิตถ์ มีปริมาณฝนสะสมประมาณ 90 - 120 มม./วัน และบริเวณจังหวัดเชียงใหม่ ลำพูน และลำปาง มีปริมาณฝนสะสมประมาณ 120 - 150 มม./วัน



ปริมาณฝนสะสม 24 ชั่วโมง (MRCFFGS)

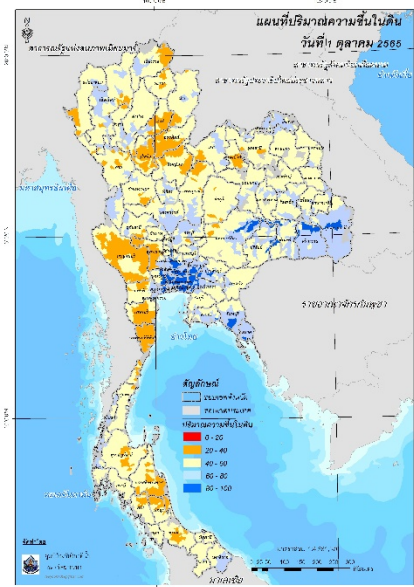
3) ปริมาณความชื้นในดิน

ปริมาณความชื้นในดินจากแผนที่ดาวเทียมของ Gistda (ดัชนีความแตกต่าง (NDWI) ราย 7 วัน) และค่าความชื้นในดินที่ได้จากระบบ MRCFFGS พบว่าบริเวณภาคตะวันออกเฉียงเหนือ ภาคกลาง และภาคตะวันออก มีค่าความชื้นอยู่ในเกณฑ์ประมาณร้อยละ 80 - 100 สภาวะดังกล่าวหมายถึงดินในพื้นที่บริเวณดังกล่าวยังสามารถรองรับปริมาณน้ำฝนได้อีกประมาณ 20% ก่อนที่จะเข้าสู่สภาพอิ่มตัว



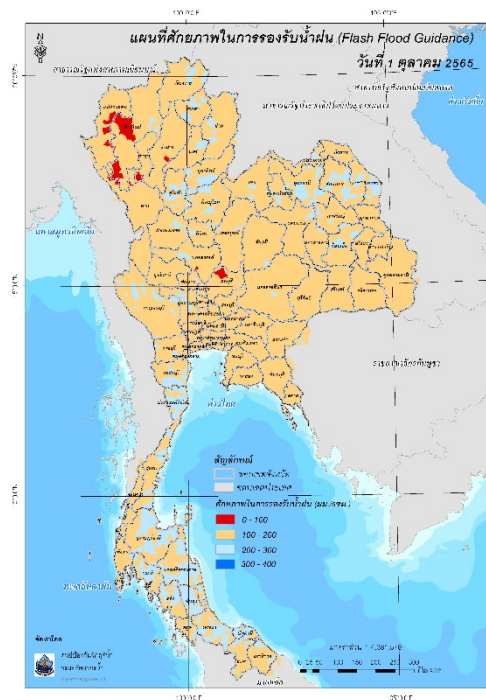
แผนที่ดาวเทียมของ Gistda

(25 ก.ย. - 1 ต.ค. 65)



ปริมาณความชื้นในดิน (MRCFFGS)

4) ศักยภาพในการรองรับน้ำฝน FFG (Flash Flood Guidance)



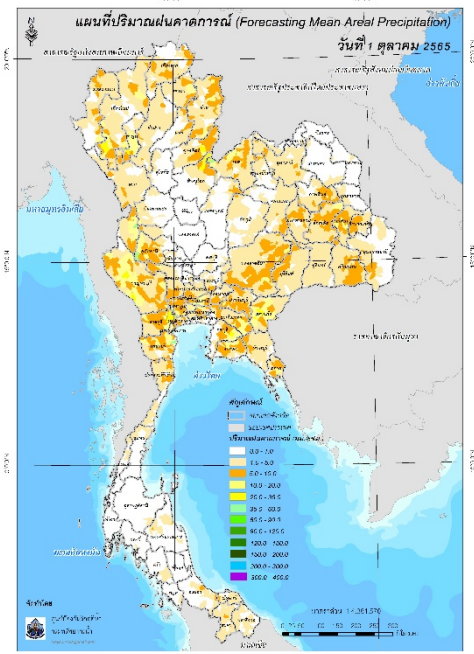
โดยศักยภาพในการรองรับน้ำฝนของพื้นที่จังหวัดแม่ฮ่องสอน เชียงใหม่ ลำพูน ลำปาง ตาก นครสวรรค์ และลพบุรี สามารถรองรับปริมาณฝนได้น้อยกว่า 100 มม./6ชม

FFG หมายถึง ค่าความสามารถในการรองรับปริมาณฝนของพื้นที่นั้นๆ ก่อนที่จะเกิดสภาวะน้ำล้นตลิ่งที่จุดออกของปลายพื้นที่ โดยค่า FFG 06-hr หมายถึง ปริมาณฝนที่จะส่งผลให้เกิดสภาวะน้ำล้นตลิ่งที่ปลายลุ่มน้ำในอีก 6 ชั่วโมงข้างหน้า (มม./6ชม.)

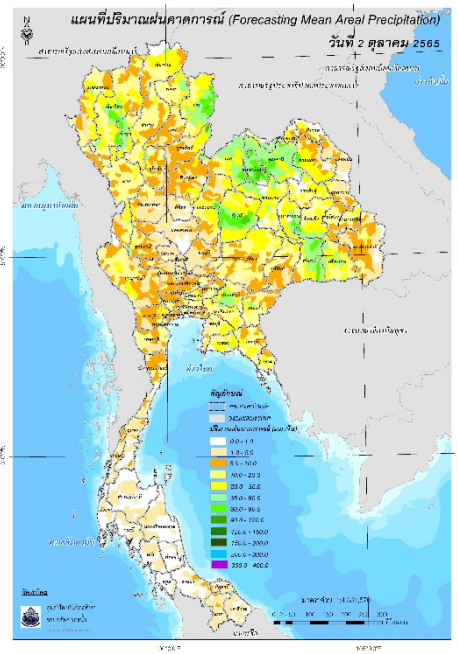
5) ปริมาณฝนคาดการณ์ล่วงหน้า

ปริมาณฝนคาดการณ์ในวันที่ 1 ตุลาคม 2565 เวลา 21.00 น. บริเวณภาคเหนือ ภาคตะวันออกเฉียงเหนือ ภาคกลาง ภาคตะวันออก ภาคตะวันตก และภาคใต้ จะมีปริมาณฝนสะสม 6 ชั่วโมงข้างหน้า 10 - 20 มม. ส่วนบริเวณจังหวัดสุโขทัย อุตรดิตถ์ พิษณุโลก ชัยภูมิ ขอนแก่น มหาสารคาม กาฬสินธุ์ นครราชสีมา สุรินทร์ ปราจีนบุรี สระแก้ว กาญจนบุรี สมุทรสงคราม และนครศรีธรรมราช จะมีปริมาณฝนสะสม 6 ชั่วโมงข้างหน้า 20 - 35 มม. และบริเวณจังหวัดลำปาง เลย เพชรบูรณ์ สุพรรณบุรี นครปฐม ราชบุรี และสมุทรสาคร จะมีปริมาณฝนสะสม 6 ชั่วโมงข้างหน้า 35 - 60 มม.

ปริมาณฝนคาดการณ์ในวันที่ 2 ตุลาคม 2565 เวลา 15.00 น. บริเวณภาคเหนือ ภาคตะวันออกเฉียงเหนือ ภาคกลาง ภาคตะวันออก และภาคตะวันตก จะมีปริมาณฝนสะสม 24 ชั่วโมงข้างหน้า 20 - 35 มม. ส่วนบริเวณจังหวัดเชียงใหม่ ลำพูน น่าน เลย เพชรบูรณ์ อุตรธานี มหาสารคาม สุรินทร์ สกลนคร และปราจีนบุรี จะมีปริมาณฝนสะสม 24 ชั่วโมงข้างหน้า 60 - 90 มม. และบริเวณจังหวัดหนองบัวลำภู และชัยภูมิ จะมีปริมาณฝนสะสม 24 ชั่วโมงข้างหน้า 90 - 120 มม.



ปริมาณฝนคาดการณ์ในวันที่ 1 ตุลาคม 2565

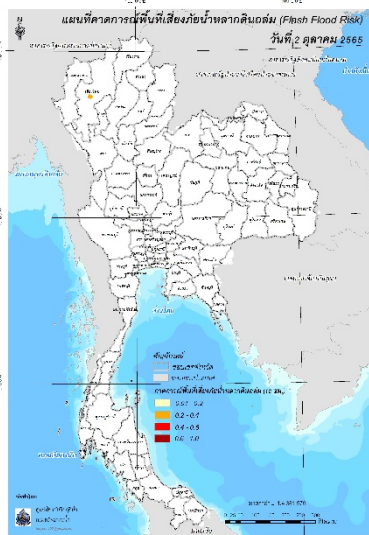


ปริมาณฝนคาดการณ์ในวันที่ 2 ตุลาคม 2565

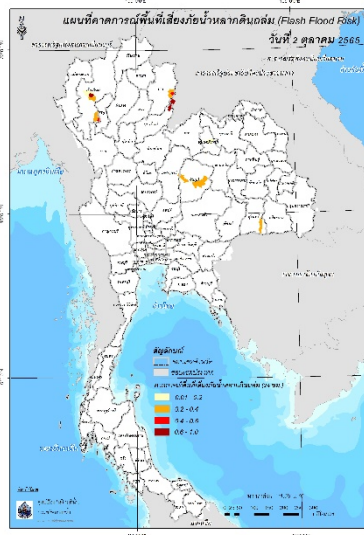
6) ความเสี่ยงจากน้ำท่วม

- การคาดการณ์พื้นที่เสี่ยงภัยน้ำหลากดินถล่มจากข้อมูล MRCFFGS วันที่ 1 ตุลาคม ในอีก 12 ชม. 24 ชม. และ 36 ชม. **พบพื้นที่เสี่ยงบริเวณจังหวัดเชียงใหม่ (อ.จอมทอง แม่แจ่ม แม่ว้าง ดอยหล่อ) จ. อุตรดิตถ์ (อ.บ้านโคก) จ.น่าน (อ.แม่จริม นาน้อย เวียงสา)**

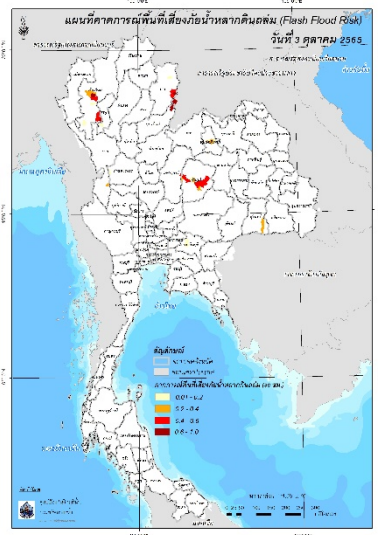
แผนที่แสดงการคาดการณ์พื้นที่เสี่ยงภัยน้ำหลากดินถล่ม วันที่ 1 ตุลาคม 2565



วันที่ 2 ต.ค. 2565 (03:00 น.)



วันที่ 2 ต.ค. 2565 (15:00 น.)



วันที่ 3 ต.ค. 2565 (03:00 น.)

คำแนะนำ: ข้อมูลดังกล่าวเป็นการคาดการณ์พื้นที่เสี่ยงภัยน้ำหลาก โดยอาศัยข้อมูลปริมาณฝนจากดาวเทียม ดังนั้นรายงานฉบับนี้ควรใช้งานควบคู่ไปกับการตรวจวัดปริมาณฝนจริงภาคสนาม และข้อมูลจากเรดาร์เพื่อประกอบการตัดสินใจ