



**รายงานการเฝ้าระวังติดตามสถานการณ์น้ำและความช่วยเหลือ  
ศูนย์ปฏิบัติการทรัพยากรธรรมชาติและสิ่งแวดล้อม (ด้านทรัพยากรน้ำ)  
กระทรวงทรัพยากรธรรมชาติและสิ่งแวดล้อม**

**ศูนย์ป้องกันวิกฤติน้ำ กรมทรัพยากรน้ำ**

โทรศัพท์ ๐ ๒๒๗๑ ๖๐๐๐ ต่อ ๖๔๔๕ โทรสาร ๐ ๒๒๙๘ ๖๖๒๙ www.dwr.go.th IDLine: mekhalawoc Email: mekhala@dwr.mail.go.th

**ศูนย์เทคโนโลยีสารสนเทศทรัพยากรน้ำบาดาล กรมทรัพยากรน้ำบาดาล**

โทรศัพท์ ๐ ๒๖๖๖ ๗๐๙๐ โทรสาร ๐ ๒๖๖๖ ๗๑๐๐ www.dgr.go.th Email: itcenter@dgr.mail.go.th

**สำนักงานนโยบายและแผนทรัพยากรธรรมชาติและสิ่งแวดล้อม**

โทรศัพท์ ๐ ๒๒๖๕๖๕๐๐ www.onep.go.th Email: [webmaster@onep.go.th](mailto:webmaster@onep.go.th)

**กรมทรัพยากรธรณี**

โทรศัพท์ ๐ ๒๖๒๑๙๕๐๐ www.dmr.go.th Email: [webmaster@dmr.mail.go.th](mailto:webmaster@dmr.mail.go.th)

รายงานฉบับที่ ๕๔๘/๒๕๖๕

เวลา ๑๕.๐๐ น.

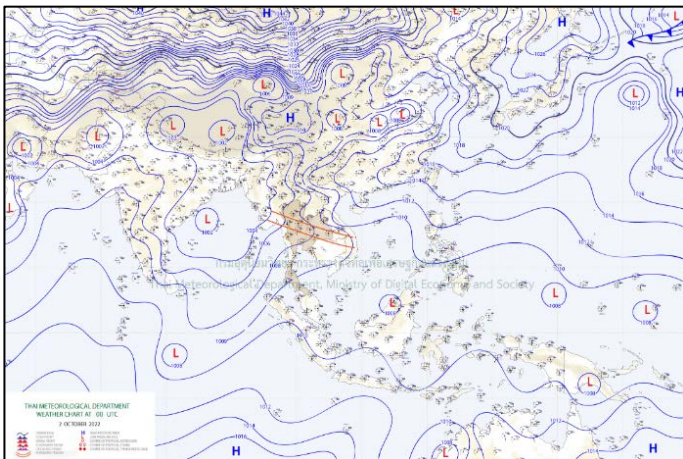
วันที่ ๒ ตุลาคม ๒๕๖๕

เรียน รมว.ทส. เลขานุการ รมว.ทส. ที่ปรึกษา รมว.ทส. ปกท.ทส. รอง ปกท.ทส. อทท. อทบ. และหน่วยงานที่เกี่ยวข้อง

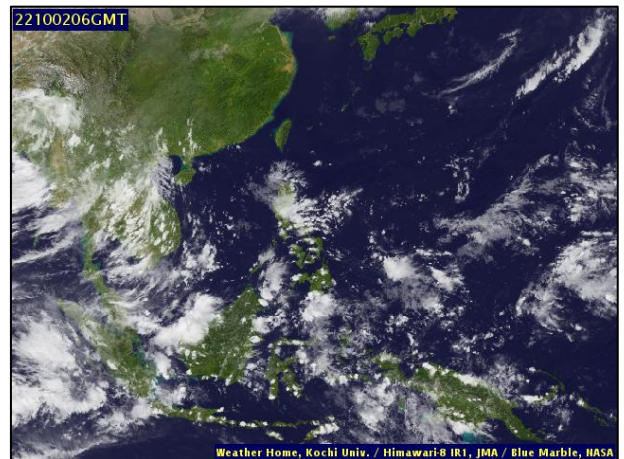
**๑. สถานะอากาศ เวลา ๑๒.๐๐ น. (กรมอุตุนิยมวิทยา)**

พยากรณ์อากาศ ๒๔ ชั่วโมงข้างหน้า ร่องมรสุมพาดผ่านภาคเหนือตอนล่าง ภาคกลางตอนบน และภาคตะวันออกเฉียงเหนือ ประกอบกับมรสุมตะวันตกเฉียงใต้กำลังปานกลางพัดปกคลุมทะเลอันดามัน ภาคใต้ และอ่าวไทย ในขณะที่บริเวณความกดอากาศสูงหรือมวลอากาศเย็นอีกระลอกหนึ่งจากประเทศจีนแผ่ลงมาปกคลุมประเทศลาวตอนบน และทะเลจีนใต้ ส่งผลทำให้มีลมตะวันออกเฉียงใต้พัดปกคลุมภาคตะวันออกเฉียงเหนือตอนล่าง ลักษณะเช่นนี้ทำให้ประเทศไทยยังคงมีฝนตกต่อเนื่องและมีฝนตกหนักบางแห่งในภาคเหนือ ภาคตะวันออกเฉียงเหนือ ภาคกลาง รวมทั้งกรุงเทพมหานครและปริมณฑล ภาคตะวันออก และภาคใต้ ขอให้ประชาชนในบริเวณดังกล่าวระวังอันตรายจากฝนตกหนักและฝนที่ตกสะสมซึ่งอาจทำให้เกิดน้ำท่วมฉับพลันและน้ำป่าไหลหลาก โดยเฉพาะพื้นที่ลาดเชิงเขาใกล้ทางน้ำไหลผ่านและพื้นที่ลุ่มในระยะนี้ไว้ด้วย

ส่วนคลื่นลมบริเวณทะเลอันดามันและอ่าวไทยมีกำลังปานกลาง โดยทะเลอันดามันมีคลื่นสูง ๑-๒ เมตร บริเวณที่มีฝนฟ้าคะนองคลื่นสูงประมาณ ๒ เมตร ส่วนอ่าวไทยทะเลมีคลื่นสูงประมาณ ๑ เมตร บริเวณที่มีฝนฟ้าคะนองคลื่นสูงมากกว่า ๑ เมตร ขอให้ชาวเรือในบริเวณดังกล่าวเดินเรือด้วยความระมัดระวังบริเวณที่มีฝนฟ้าคะนอง

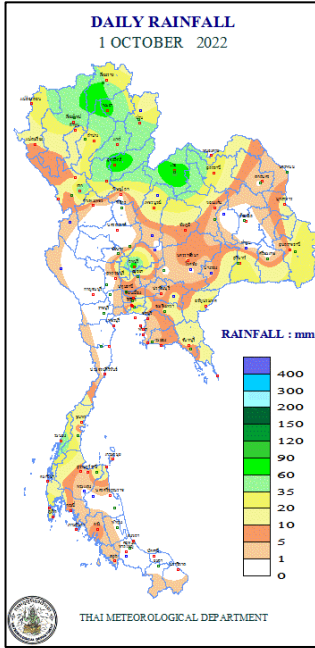


แผนที่อากาศ วันที่ ๒ ต.ค. ๒๕๖๕ เวลา ๐๗.๐๐ น.



ภาพถ่ายดาวเทียม วันที่ ๒ ต.ค. ๒๕๖๕ เวลา ๑๓.๐๐ น.

๒. ปริมาณฝนสะสม ณ เวลา ๐๗.๐๐น.(เมื่อวาน) - ๐๗.๐๐ น.(วันนี้) (กรมอุตุนิยมวิทยา)



จุดตรวจวัด	ปริมาณฝน (มม.)
จ.เลย (สภษ.)	๑๐๔.๒
จ.อุดรดิตถ์	๘๑.๑
จ.ลพบุรี	๗๖.๒
จ.ลำปาง (เถิน)	๗๓.๘
จ.เชียงใหม่ (ดอยอ่างขาง)	๗๓.๕
จ.พะเยา	๗๐.๐
จ.เชียงราย (สภษ.)	๖๒.๙

๓. ปริมาณฝนสะสมของพื้นที่ลาดเชิงเขา ๑๒ ชม. ที่ผ่านมา (กรมทรัพยากรน้ำ)

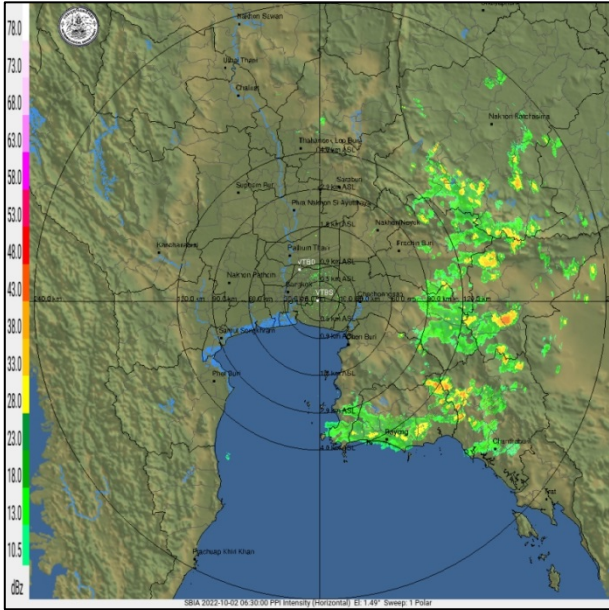
รหัสสถานี	จุดตรวจวัด	ปริมาณฝน (มม./๑๒ ชม.)
STN๑๓๑๒	บ้านผาสิ่งห์ ต.ผาสิ่งห์ อ.เมืองน่าน จ.น่าน	๒๑๗.๐
STN๐๑๗๐	บ้านน้ำลี ต.น้ำหมัน อ.ท่าปลา จ.อุดรดิตถ์	๑๖๗.๐
STN๐๙๓๒	บ้านสบขาม ต.ขุนควร อ.ปง จ.พะเยา	๑๕๑.๐
STN๑๕๓๗	บ้านแสนขัน ต.บ่อทอง อ.ทองแสนขัน จ.อุดรดิตถ์	๑๒๖.๕
STN๑๑๐๒	บ้านห้วยขอบ ต.หาดคัมภีร์ อ.ปากชม จ.เลย	๑๑๘.๕
STN๐๒๖๐	บ้านห้วยเกียงพา ต.บ้านด่านนาขาม อ.เมืองอุดรดิตถ์ จ.อุดรดิตถ์	๑๑๗.๐
STN๐๓๓๕	บ้านช่วงบุก ต.ห้วยไร่ อ.เด่นชัย จ.แพร่	๑๑๓.๕
STN๐๑๖๘	บ้านกิวเคียน ต.จริม อ.ท่าปลา จ.อุดรดิตถ์	๑๐๙.๐
STN๐๙๖๔	บ้านแก้วเมธี ต.นาด้วง อ.นาด้วง จ.เลย	๑๐๘.๕
STN๑๐๓๙	บ้านฝางแล้ว ต.ขุนฝาง อ.เมืองอุดรดิตถ์ จ.อุดรดิตถ์	๑๐๗.๐

๔. ค่าความชื้นในดิน (กรมทรัพยากรน้ำ/คณะกรรมการแม่ข่าย)

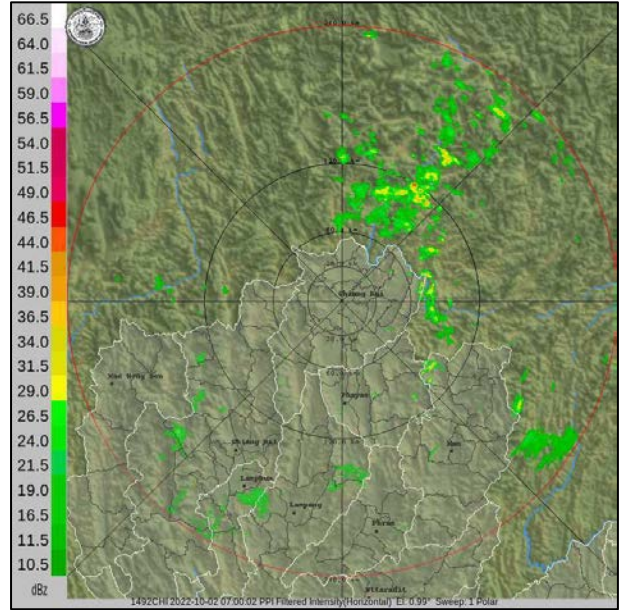
ภูมิภาค	ความชื้นในดิน [-] ๑ ส.ค. ๖๕	ความชื้นในดิน [-] ๒๔ ก.ย. ๖๕	แนวโน้ม
เหนือ	๒๐-๔๐	๒๐-๔๐	ทรงตัว
กลาง	๔๐-๖๐	๖๐-๘๐	เพิ่มขึ้น
ตะวันออกเฉียงเหนือ	๔๐-๖๐	๔๐-๖๐	ทรงตัว
ตะวันออก	๔๐-๖๐	๖๐-๘๐	เพิ่มขึ้น
ตะวันตก	๒๐-๔๐	๒๐-๔๐	ทรงตัว
ใต้	๔๐-๖๐	๒๐-๔๐	ลดลง

หมายเหตุ : ความชื้นในดิน ๐ หมายถึง ดินที่แห้งสนิท และ ๑๐๐ หมายถึง ดินที่อิ่มน้ำ

**๕. เรดาร์ตรวจอากาศ ณ วันที่ ๒ ตุลาคม ๒๕๖๕ (กรมอุตุนิยมวิทยา)**



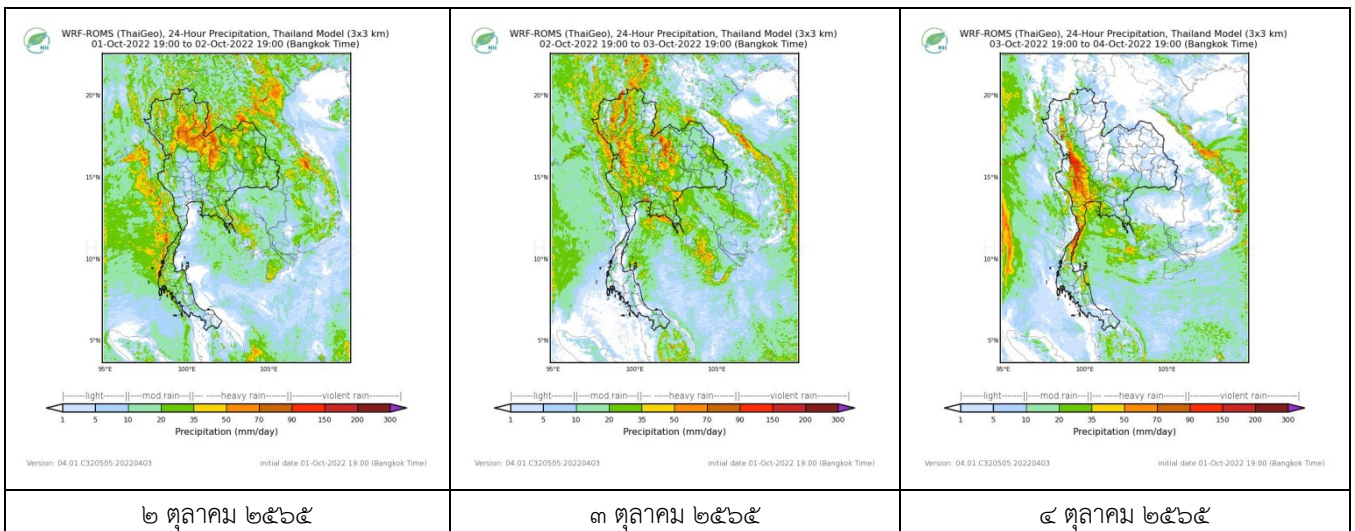
สถานีสุวรรณภูมิ เวลา ๑๓.๓๐ น.



สถานีเชียงใหม่ เวลา ๑๔.๐๐ น.

จากเรดาร์ตรวจอากาศพบว่ามียกลุ่มเมฆฝนปกคลุมทั่วทุกภาคของประเทศไทย

**๖. แผนภาพคาดการณ์ฝนล่วงหน้า ๓ วัน (สถาบันสารสนเทศทรัพยากรน้ำ (องค์การมหาชน))**



๒ ตุลาคม ๒๕๖๕

๓ ตุลาคม ๒๕๖๕

๔ ตุลาคม ๒๕๖๕

**๗. สถานการณ์น้ำในแหล่งเก็บกักน้ำ ณ วันที่ ๒ ตุลาคม ๒๕๖๕ (กรมชลประทาน กรมทรัพยากรน้ำ และสทช.)**

๗.๑ ปริมาณน้ำในอ่างฯ ๕๓,๕๕๘ ล้าน ลบ.ม. คิดเป็นร้อยละ ๗๖ (ปริมาณน้ำใช้การได้ ๓๐,๐๒๑ ล้าน ลบ.ม. คิดเป็นร้อยละ ๖๓) ปริมาณน้ำในอ่างฯ เทียบกับปี ๒๕๖๔ (๔๗,๕๗๖ ล้าน ลบ.ม. คิดเป็นร้อยละ ๖๗) มากกว่าปี ๒๕๖๔ จำนวน ๕,๙๘๒ ล้าน ลบ.ม. ปริมาณน้ำไหลลงอ่างฯ จำนวน ๗๖๓.๐๗ ลบ.ม. ปริมาณน้ำระบาย จำนวน ๒๐๕.๘๑ ล้าน ลบ.ม. สามารถรับน้ำได้อีก ๑๗,๓๘๕ ล้าน ลบ.ม.

อ่างเก็บน้ำ	ความจุที่ รณก. (ล้าน ลบ.ม.)	ปริมาณ น้ำในอ่าง		ปริมาณ น้ำใช้การได้		ปริมาณ น้ำไหลลงอ่าง		ปริมาณ น้ำระบาย		ปริมาณ น้ำรับได้ อีก (ล้าน ม. <sup>๓</sup> ) <small>(ตรวจที่รณก- ปริมาณน้ำ ปัจจุบัน)</small>
		ปริมาตร (ล้าน ม. <sup>๓</sup> )	% น้ำ เก็บ กัก	ปริมาตร (ล้าน ม. <sup>๓</sup> )	% น้ำใช้ การ	วันนี้ (ล้าน ม. <sup>๓</sup> )	เมื่อวาน (ล้าน ม. <sup>๓</sup> )	วันนี้ (ล้าน ม. <sup>๓</sup> )	เมื่อวาน (ล้าน ม. <sup>๓</sup> )	
๑.ภูมิพล	๑๓,๔๖๒	๙,๘๗๐	๗๓	๖,๐๗๖	๖๓	๑๙๓.๗๔	๑๓๐.๑๙	๐.๕๐	๐.๕๐	๓,๕๙๒
๒.สิริกิติ์	๙,๕๑๐	๖,๒๑๘	๖๕	๓,๓๕๘	๕๑	๒๘.๐๑	๓๐.๐๒	๒.๐๐	๒.๐๐	๓,๒๙๒
๓.จุฬารัตน์	๑๖๔	๑๕๙	๙๗	๑๒๒	๘๖	๘.๘๑	๓.๕๓	๑.๖๑	๑.๔๗	๕

๔.อุบลรัตน์	๒,๔๓๑	๒,๓๖๔	๙๗	๑,๗๘๓	๙๖	๑๐๒.๒๙	๑๐๒.๓๕	๓๑.๔๔	๒๕.๐๐	๖๗
๕.ลำปาง	๑,๙๘๐	๑,๖๔๒	๘๓	๑,๕๕๒	๘๒	๓๗.๐๕	๑๙.๕๓	๓.๓๙	๕.๒๐	๓๓๘
๖.สิรินธร	๑,๙๖๖	๑,๙๓๘	๙๙	๑,๑๐๖	๙๘	๒๕.๖๙	๑๑๒.๓๔	๒๔.๗๓	๑๑.๖๘	๒๘
๗.ป่าสักชลสิทธิ์	๙๖๐	๗๘๑	๘๑	๗๗๘	๘๑	๙๐.๔๕	๙๒.๘๕	๕๑.๐๐	๑๙.๔๘	๑๗๙
๘.ศรีนครินทร์	๑๗,๗๔๕	๑๔,๗๖๘	๘๓	๔,๕๐๓	๖๐	๖๖.๗๘	๖๔.๓๑	๑๔.๙๖	๑๕.๐๒	๒,๙๗๗
๙.วชิราลงกรณ์	๘,๘๖๐	๖,๐๑๐	๖๘	๒,๙๙๘	๕๑	๒๙.๔๑	๓๒.๓๔	๑๐.๐๐	๙.๙๙	๒,๘๕๐
๑๐.ขุนด่านปราการชล	๒๒๔	๒๑๙	๙๘	๒๑๕	๙๘	๕.๙๕	๖.๔๖	๘.๔๙	๑.๑๑	๕
๑๑.รัชชประภา	๕,๖๓๙	๓,๕๐๐	๖๒	๒,๑๔๙	๕๐	๒๘.๒๖	๓๒.๑๒	๕.๐๐	๕.๐๒	๒,๑๓๙
๑๒.บางกลาง	๑,๔๕๔	๖๘๑	๔๗	๔๘๔	๓๔	๓.๘๕	๓.๐๙	๓.๐๖	๒.๙๙	๗๗๓

๗.๒ อ่างเก็บน้ำขนาดกลาง ๔๑๒ แห่ง มีปริมาณน้ำ ๔,๖๘๕ ล้าน ลบ.ม. (๙๑%) ปริมาณน้ำใช้การ ๔,๒๘๘ ล้าน ลบ.ม. (๙๐%)

๗.๓ แหล่งน้ำในพื้นที่นอกเขตชลประทาน ๑๐๒,๐๙๙ แห่ง มีปริมาณน้ำรวม ๗,๖๖๙ ล้าน ลบ.ม. (๙๐%)

๗.๔ แหล่งน้ำขนาดเล็กนอกเขตชลประทาน ๑๓๘ แห่ง ตรวจวัดโดยกรมทรัพยากรน้ำ เริ่มต้นฤดูฝน มีปริมาณน้ำ ๒๐๑.๖๐ ล้าน ลบ.ม. (๘๐%) ปริมาณน้ำปัจจุบัน ๒๕๓.๐๐ ล้าน ลบ.ม. (๙๒%)

ภูมิภาค	จำนวน (แห่ง)	ปริมาณรวม (ล้าน ลบ.ม.)	ปริมาณน้ำ (ล้าน ลบ.ม.)							ปัจจุบัน	
			เดือน						๒๖ ก.ย. ๖๕	ร้อยละ	
			มี.ค. ๖๕	เม.ย. ๖๕	พ.ค. ๖๕	มิ.ย. ๖๕	ก.ค. ๖๕	ส.ค. ๖๕			
เหนือ	๑๗,๒๔๙	๑,๑๐๓	๖๗๓.๕๑	๕๙๒.๑๖	๕๔๔.๐๒	๖๐๙.๖๙	๕๗๓.๐๖	๗๖๔.๙๖	๙๑๓.๒๗	๙๑	
ตะวันออกเฉียงเหนือ	๕๔,๕๔๗	๓,๕๖๔	๒,๗๘๑.๙๙	๒,๖๐๑.๘๑	๒,๔๗๕.๐๕	๒,๘๐๙.๗๔	๒,๕๔๓.๙๑	๓,๔๕๕.๒๒	๔,๑๒๖.๖๓	๙๕	
กลาง	๑๖,๓๖๗	๑,๑๓๗	๑,๑๕๒.๑๗	๑,๐๘๒.๔๑	๙๖๗.๓๘	๙๔๐.๔๕	๘๖๗.๕๔	๑,๐๙๔.๓๕	๑,๓๘๔.๔๘	๙๑	
ตะวันออกเฉียง	๗,๘๐๔	๖๓๕	๗๔๐.๓๙	๖๙๐.๓๒	๖๑๐.๑๕	๕๘๘.๐๙	๕๓๔.๒๓	๗๗๓.๙๙	๙๒๓.๐๔	๘๖	
ตะวันตก	๒,๕๐๖	๗๑๑	๑๕๙.๑๕	๑๕๓.๗๒	๑๔๐.๕๘	๑๓๖.๓๔	๑๓๒.๐๓	๑๑๖.๔๐	๑๑๕.๙๒	๗๐	
ใต้	๓,๖๒๖	๑,๓๑๙	๓๐๕.๓๘	๓๐๗.๓๘	๒๗๘.๖๖	๒๖๖.๕๐	๒๕๐.๓๐	๒๒๖.๓๑	๒๐๖.๒๒	๕๖	
รวม	๑๐๒,๐๙๙.๐๐	๘,๔๗๐	๕,๘๑๒.๕๙	๕,๔๒๗.๘๐	๕,๐๑๕.๘๓	๕,๓๕๐.๘๐	๔,๙๐๑.๐๘	๖,๔๓๑.๒๒	๗,๖๖๙.๕๖	๙๐	

๘. สถานการณ์น้ำในประเทศ ณ วันที่ ๒๙ กันยายน - ๒ ตุลาคม ๒๕๖๕ (กรมชลประทาน)

สถานี	แม่น้ำ	อำเภอ	จังหวัด	ระดับตลิ่ง (ม. รทก.)	ระดับน้ำ (ม.รทก.)				แนวโน้ม	เปรียบเทียบระดับตลิ่ง
					พท่สต	ศุกร	เสาร์	อาทิตย์		
					๒๙ ก.ย.	๓๐ ก.ย.	๑ ต.ค.	๒ ต.ค.		
P.๑	ปิง	เมือง	เชียงใหม่	๓.๗๐	๒.๒๗	๒.๑๒	๑.๘๙	๒.๖๙	เพิ่มขึ้น	- ๑.๐๑
W.๑C	วัง	เมือง	ลำปาง	๕.๒๐	๓.๒๕	๒.๒๖	๑.๘๖	๒.๒๓	เพิ่มขึ้น	- ๒.๙๗
Y.๑๖	ยม	บางระกำ	พิษณุโลก	๗.๓๐	๘.๙๙	๘.๙๖	๘.๘๗	๘.๙๖	เพิ่มขึ้น	ล้นตลิ่ง
N.๗A	น่าน	เมือง	พิจิตร	๙.๘๗	๙.๒๗	๙.๓๓	๙.๓๓	๙.๓๖	เพิ่มขึ้น	- ๐.๕๑
C.๒	เจ้าพระยา	เมือง	นครสวรรค์	๒๖.๒๐	๒๔.๒๓	๒๔.๓๓	๒๔.๓๖	๒๔.๕๒	เพิ่มขึ้น	- ๑.๖๘
C.๑๓	เจ้าพระยา	สรรพยา	ชัยนาท	๑๖.๓๔	๑๕.๓๓	๑๕.๘๗	๑๖.๐๙	๑๖.๐๙	ทรงตัว	- ๐.๒๕
M.๖A	มูล	สตึก	บุรีรัมย์	๗.๙๕	๗.๕๗	๗.๖๑	๗.๖๙	๗.๗๘	เพิ่มขึ้น	- ๐.๑๗
M.๑๙๑	ลำตะคอง	เมือง	นครราชสีมา	๓.๕๐	๒.๒๓	๒.๖๔	๓.๑๐	๓.๑๒	เพิ่มขึ้น	- ๐.๓๘
M.๗	มูล	เมือง	อุบลราชธานี	๗.๐๐	๙.๒๑	๙.๕๗	๙.๘๓	๑๐.๑๑	เพิ่มขึ้น	ล้นตลิ่ง
M.๖๙	ลำเซบก	ตระการพืชผล	อุบลราชธานี	๗.๓๐	๙.๑๖	๑๐.๐๗	๑๐.๒๗	๑๐.๒๙	เพิ่มขึ้น	ล้นตลิ่ง
X.๖๔	คลองท่าแซะ	ท่าแซะ	ชุมพร	๑๗.๑๓	๙.๒๗	๙.๒๔	๘.๑๑	๘.๔๗	เพิ่มขึ้น	- ๘.๖๖
X.๑๔๙	คลองกลาย	นบพิตำ	นครศรีธรรมราช	๓๓.๙๖	๒๗.๖๗	๒๗.๗๐	๒๗.๗๖	๒๗.๖๔	ลดลง	- ๖.๓๒
X.๒๗๔	แม่น้ำโก-ลก	แว้ง	นราธิวาส	๒๔.๑๘	๑๘.๕๒	๑๘.๐๘	๑๘.๖๘	๑๘.๕๙	ลดลง	- ๕.๕๙
X.๓๗A	แม่น้ำตาปี	พระแสง	สุราษฎร์ธานี	๑๑.๗๐	๖.๑๖	๖.๓๑	๗.๐๖	๗.๖๘	เพิ่มขึ้น	- ๔.๐๒

\*\*\* ยังไม่ได้รับรายงาน

๙. สถานการณ์น้ำในพื้นที่ลุ่มน้ำโขง ณ วันที่ ๒ ตุลาคม ๒๕๖๕ (คณะกรรมการแม่น้ำโขง)

สถานี	ระดับอ้างอิง (ม.รทก.)	ระดับตลิ่ง (ม.)	ระดับน้ำ (ม.)		เทียบกับ ระดับตลิ่ง (ม.)	ระดับน้ำคาดการณ์ (ม.)				
			๑ ต.ค.	๒ ต.ค.		๓ ต.ค.	๔ ต.ค.	๕ ต.ค.	๖ ต.ค.	๗ ต.ค.
เขื่อนจันทอง (จีน)	-	-	๕๓๖.๓๙	๕๓๖.๑๐	-	-	-	-	-	-
เชียงแสน (เชียงราย)	๓๕๗.๑๑๐	๑๒.๘๐	๒.๙๕	๒.๙๔	-๙.๘๖	๓.๐๐	๓.๐๗	๓.๑๓	๓.๒๒	๓.๓๕
หลวงพระบาง (สปป.ลาว)	๒๖๗.๑๕๕	๑๘.๐๐	๑๐.๖๐	๑๐.๓๘	-๗.๖๒	๑๐.๑๘	๑๐.๒๐	๑๐.๒๘	๑๐.๓๕	๑๐.๔๒
เชียงคาน (เลย)	๑๙๔.๑๑๘	๑๖.๐๐	๙.๔๒	๑๐.๑๓	-๕.๘๗	๑๐.๔๐	๑๐.๕๓	๑๐.๖๐	๑๐.๖๗	๑๐.๗๖
เวียงจันทน์ (สปป.ลาว)	๑๕๘.๐๔๐	๑๒.๕๐	๗.๑๐	๗.๘๓	-๔.๖๗	๘.๖๕	๙.๐๐	๙.๑๖	๙.๒๗	๙.๓๗
เมือง (หนองคาย)	๑๕๓.๖๔๘	๑๒.๒๐	๗.๑๒	๗.๖๐	-๔.๖๐	๘.๓๔	๘.๖๒	๘.๗๓	๘.๘๐	๘.๘๙
ปากซัน (สปป.ลาว)	๑๔๒.๑๒๕	๑๔.๕๐	๙.๑๒	๙.๑๒	-๕.๓๘	๙.๔๘	๙.๘๖	๑๐.๐๕	๑๐.๑๒	๑๐.๑๗
เมือง (นครพนม)	๑๓๐.๙๖๑	๑๒.๐๐	๗.๐๒	๖.๙๐	-๕.๑๐	๗.๐๐	๗.๔๐	๗.๗๘	๗.๙๕	๘.๐๐
ท่าแขก (สปป.ลาว)	๑๒๙.๖๒๙	๑๔.๐๐	๘.๐๘	๗.๙๔	-๖.๐๖	๘.๐๖	๘.๔๘	๘.๘๗	๙.๐๖	๙.๑๒
เมือง (มุกดาหาร)	๑๒๔.๒๑๙	๑๒.๕๐	๖.๘๐	๖.๗๔	-๕.๗๖	๖.๖๕	๖.๗๕	๗.๑๓	๗.๔๘	๗.๖๐
สะพานมิตรภาพ (สปป.ลาว)	๑๒๕.๔๑๐	๑๓.๐๐	๕.๐๙	๕.๑๔	-๗.๘๖	๕.๓๘	๕.๖๐	๖.๐๐	๖.๓๒	๖.๔๔
โขงเจียม (อุบลราชธานี)	๘๙.๐๓๐	๑๔.๕๐	๑๐.๙๕	๑๐.๖๘	-๓.๘๒	๑๐.๔๕	๑๐.๓๐	๑๐.๔๑	๑๐.๘๑	๑๑.๑๘
ปากซ (สปป.ลาว)	๘๖.๔๙๐	๑๒.๐๐	๙.๔๖	๙.๐๐	-๓	๘.๗๔	๘.๕๕	๘.๖๑	๘.๙๐	๙.๑๐

\*\*\*ไม่มีสถานการณ์

๑๐. สถานการณ์เตือนภัย Early Warning ณ วันที่ ๒ ตุลาคม ๒๕๖๕ (กรมทรัพยากรน้ำ)

การแจ้งเตือน	สถานี	การแจ้งเตือน	ช่วงเวลา	
เตือนสีแดง (อพยพ)	บ้านปันเงิน ตำบลแม่แก้ง อำเภอวังชิ้น จังหวัดแพร่	ปริมาณฝนสะสม ๑๒ ชั่วโมง ๓๓๑.๕ มิลลิเมตร	๑ ต.ค.๖๕/๑๙.๕๗ น.	
	บ้านแม่พริก ตำบลห้วยไร่ อำเภอเด่นชัย จังหวัดแพร่	ค่าระดับน้ำ ๔.๒๗ เมตร ระดับวิกฤติ ๔.๐๐ เมตร	๒ ต.ค.๖๕/๐๒.๕๓ น.	
	บ้านห้วยเกียงพา ต.บ้านดำนานา อ.เมืองอุตรดิตถ์ จ.อุตรดิตถ์	ปริมาณฝนสะสม ๑๒ ชั่วโมง ๓๓๗.๕ มิลลิเมตร	๒ ต.ค.๖๕/๐๖.๑๔ น.	
	บ้านห้วยขอบ ตำบลหาดคัมภีร์ อำเภอปากชม จังหวัดเลย	ปริมาณฝนสะสม ๑๒ ชั่วโมง ๒๒๐.๐ มิลลิเมตร	๒ ต.ค.๖๕/๐๗.๐๑ น.	
	บ้านแม่สาย (บ้านถ้ำผาจม) ต.เวียงพางคำ อ.แม่สาย จ.เชียงราย	ค่าระดับน้ำ ๒.๙๒ เมตร ระดับวิกฤติ ๒.๙๐ เมตร	๒ ต.ค.๖๕/๐๙.๕๑ น.	
	บ้านแสนขัน ตำบลปอทอง อำเภอทองแสนขัน จังหวัดอุตรดิตถ์	ค่าระดับน้ำ ๖.๖๔ เมตร ระดับวิกฤติ ๖.๐๐ เมตร	๒ ต.ค.๖๕/๑๒.๒๕ น.	
	บ้านแม่แฮด ตำบลแม่พุง อำเภอวังชิ้น จังหวัดแพร่	ปริมาณฝนสะสม ๑๒ ชั่วโมง ๙๗.๕ มิลลิเมตร	๑ ต.ค.๖๕/๒๐.๒๘ น.	
	บ้านขุนสาโน ตำบลโป่งสา อำเภอป่าปาย จังหวัดแม่ฮ่องสอน	ปริมาณฝนสะสม ๑๒ ชั่วโมง ๑๐๑.๕ มิลลิเมตร	๑ ต.ค.๖๕/๒๒.๑๖ น.	
	บ้านแม่ทุเลาใน ตำบลกลางดง อำเภอทุ่งเสลี่ยม จังหวัดสุโขทัย	ปริมาณฝนสะสม ๑๒ ชั่วโมง ๑๐๘.๐ มิลลิเมตร	๒ ต.ค.๖๕/๐๑.๕๙ น.	
	บ้านห้วยป่าซาง ตำบลกีดช้าง อำเภอแม่แตง จังหวัดเชียงใหม่	ค่าระดับน้ำ ๕.๐๙ เมตร ระดับวิกฤติ ๕.๕๐ เมตร	๒ ต.ค.๖๕/๐๒.๑๙ น.	
เตือนสีเหลือง (เตือนภัย)	บ้านช่วงบุก ตำบลห้วยไร่ อำเภอเด่นชัย จังหวัดแพร่	ปริมาณฝนสะสม ๑๒ ชั่วโมง ๙๙.๐ มิลลิเมตร	๒ ต.ค.๖๕/๐๔.๓๕ น.	
	บ้านน้ำลิ ตำบลน้ำหมั้น อำเภอท่าปลา จังหวัดอุตรดิตถ์	ปริมาณฝนสะสม ๑๒ ชั่วโมง ๑๑๗.๕ มิลลิเมตร	๒ ต.ค.๖๕/๐๔.๕๙ น.	
	บ้านกิวเคียน ตำบลจริม อำเภอท่าปลา จังหวัดอุตรดิตถ์	ปริมาณฝนสะสม ๑๒ ชั่วโมง ๙๗.๕ มิลลิเมตร	๒ ต.ค.๖๕/๐๕.๓๖ น.	
	บ้านฝางแล้ง ตำบลขุนฝาง อำเภอเมืองอุตรดิตถ์ จังหวัดอุตรดิตถ์	ปริมาณฝนสะสม ๑๒ ชั่วโมง ๙๙.๐ มิลลิเมตร	๒ ต.ค.๖๕/๐๖.๔๕ น.	
	บ้านแสนขัน ตำบลปอทอง อำเภอทองแสนขัน จังหวัดอุตรดิตถ์	ปริมาณฝนสะสม ๑๒ ชั่วโมง ๑๑๓.๕ มิลลิเมตร	๒ ต.ค.๖๕/๐๖.๔๗ น.	
	บ้านสามพวง ๑ ตำบลสามพวง อำเภอศรีรามก จังหวัดสุโขทัย	ค่าระดับน้ำ ๓.๒๓ เมตร ระดับวิกฤติ ๔.๐๐ เมตร	๒ ต.ค.๖๕/๐๗.๒๗ น.	
	บ้านกลาง ตำบลเชียงม่วน อำเภอเชียงม่วน จังหวัดพะเยา	ค่าระดับน้ำ ๓.๔๐ เมตร ระดับวิกฤติ ๔.๕๐ เมตร	๒ ต.ค.๖๕/๐๘.๔๒ น.	
	บ้านท่าฟ้าเหนือ ตำบลสระ อำเภอเชียงม่วน จังหวัดพะเยา	ค่าระดับน้ำ ๖.๑๔ เมตร ระดับวิกฤติ ๗.๐๐ เมตร	๒ ต.ค.๖๕/๐๘.๕๔ น.	
	บ้านหนองผักบุ้ง ตำบลนายม อ.เมืองเพชรบูรณ์ จ.เพชรบูรณ์	ค่าระดับน้ำ ๗.๐๓ เมตร ระดับวิกฤติ ๗.๕๐ เมตร	๒ ต.ค.๖๕/๑๐.๐๘ น.	
	บ้านนาหลวง ตำบลสะเอียบ อำเภอสอง จังหวัดแพร่	ปริมาณฝนสะสม ๑๒ ชั่วโมง ๑๐๓.๐ มิลลิเมตร	๒ ต.ค.๖๕/๑๐.๓๐ น.	
	บ้านนาต้นจัน ตำบลบ้านตึก อำเภอศรีสัชชนาลัย จังหวัดสุโขทัย	ค่าระดับน้ำ ๓.๗๑ เมตร ระดับวิกฤติ ๔.๕๐ เมตร	๒ ต.ค.๖๕/๑๔.๔๕ น.	
	บ้านไร่ ตำบลน้ำริด อำเภอเมืองอุตรดิตถ์ จังหวัดอุตรดิตถ์	ค่าระดับน้ำ ๖.๑๓ เมตร ระดับวิกฤติ ๗.๑๐ เมตร	๒ ต.ค.๖๕/๑๔.๕๖ น.	
	เตือนสีเขียว (เฝ้าระวัง)	บ้านแม่กระต้อม ตำบลป่าสัก อำเภอวังชิ้น จังหวัดแพร่	ปริมาณฝนสะสม ๑๒ ชั่วโมง ๘๒.๕ มิลลิเมตร	๑ ต.ค.๖๕/๒๐.๔๘ น.
		บ้านแก้วเมธี ตำบลนาด้วง อำเภอนาด้วง จังหวัดเลย	ปริมาณฝนสะสม ๑๒ ชั่วโมง ๘๓.๐ มิลลิเมตร	๒ ต.ค.๖๕/๐๒.๔๒ น.
		บ้านห้วยตม ตำบลบ้านตึก อำเภอศรีสัชชนาลัย จังหวัดสุโขทัย	ปริมาณฝนสะสม ๑๒ ชั่วโมง ๘๓.๕ มิลลิเมตร	๒ ต.ค.๖๕/๐๔.๓๘ น.
บ้านด่านห้วยใต้ ตำบลห้วยตม อำเภอลับแล จังหวัดอุตรดิตถ์		ปริมาณฝนสะสม ๑๒ ชั่วโมง ๘๒.๕ มิลลิเมตร	๒ ต.ค.๖๕/๐๕.๒๒ น.	
บ้านแม่เทินเหนือ ตำบลแม่สิน อำเภอศรีสัชชนาลัย จังหวัดสุโขทัย		ปริมาณฝนสะสม ๑๒ ชั่วโมง ๘๓.๐ มิลลิเมตร	๒ ต.ค.๖๕/๐๕.๕๖ น.	

การแจ้งเตือน	สถานี	การแจ้งเตือน	ช่วงเวลา
	บ้านพากท่า ตำบลแม่สำ อำเภอศรีสัชนาลัย จังหวัดสุโขทัย	ปริมาณฝนสะสม ๑๒ ชั่วโมง ๘๒.๕ มิลลิเมตร	๒ ต.ค.๖๕/๐๖.๒๖ น.
	บ้านแม่รากกลาง ตำบลบ้านตึก อำเภอศรีสัชนาลัย จังหวัดสุโขทัย	ค่าระดับน้ำ ๔.๖๙ เมตร ระดับวิกฤติ ๖.๕๐ เมตร	๒ ต.ค.๖๕/๐๗.๐๘ น.
	บ้านไฮฮ้า ตำบลบ้านด่านนาขาม อำเภอเมืองอุตรดิตถ์ จ.อุตรดิตถ์	ปริมาณฝนสะสม ๑๒ ชั่วโมง ๘๓.๐ มิลลิเมตร	๒ ต.ค.๖๕/๐๗.๕๙ น.
	บ้านขุนฝาง ตำบลขุนฝาง อำเภอเมืองอุตรดิตถ์ จังหวัดอุตรดิตถ์	ปริมาณฝนสะสม ๑๒ ชั่วโมง ๘๓.๐ มิลลิเมตร	๒ ต.ค.๖๕/๐๘.๐๔ น.
	บ้านหัวนา ตำบลน่านกกก อำเภอลับแล จังหวัดอุตรดิตถ์	ปริมาณฝนสะสม ๑๒ ชั่วโมง ๘๒.๕ มิลลิเมตร	๒ ต.ค.๖๕/๐๘.๑๘ น.
	บ้านม่อนหัวฝาย ตำบลด่านนาขาม อ.เมืองอุตรดิตถ์ จ.อุตรดิตถ์	ปริมาณฝนสะสม ๑๒ ชั่วโมง ๘๓.๐ มิลลิเมตร	๒ ต.ค.๖๕/๐๙.๑๑ น.
	บ้านไร่ ตำบลน้ำริด อำเภอเมืองอุตรดิตถ์ จังหวัดอุตรดิตถ์	ค่าระดับน้ำ ๕.๖๐ เมตร ระดับวิกฤติ ๗.๑๐ เมตร	๒ ต.ค.๖๕/๑๒.๓๐ น.

\*\*\*สำนักงานทรัพยากรน้ำภาคที่เกี่ยวข้องได้ดำเนินการแจ้งอาสาสมัครและเครือข่าย รวมถึงหน่วยงานที่เกี่ยวข้องในพื้นที่เสี่ยงภัยแล้ว

### ๑๑. พื้นที่ติดตามและเฝ้าระวังสถานการณ์ธรณีพิบัติภัย ณ วันที่ ๒ ตุลาคม ๒๕๖๕ (กรมทรัพยากรธรณี)

เนื่องจากในพื้นที่เสี่ยงภัยดินถล่มมีฝนตกหนักต่อเนื่อง ประกอบกับมีพื้นที่คาดการณ์ปริมาณน้ำฝนที่อาจก่อให้เกิดดินถล่มล่วงหน้า โดยเฉพาะในบริเวณภาคตะวันออกเฉียงเหนือ จังหวัดอุบลราชธานี ศรีสะเกษ นครราชสีมา ชัยภูมิ เลย หนองคาย อุตรดิตถ์ หนองบัวลำภู ขอนแก่น พื้นที่ภาคเหนือ จังหวัดตาก แม่ฮ่องสอน เชียงใหม่ เชียงราย น่าน พะเยาแพร่ ลำปาง ลำพูน อุตรดิตถ์ กำแพงเพชร สุโขทัย พิษณุโลก เพชรบูรณ์ อุทัยธานี นครสวรรค์ พื้นที่ภาคกลาง จังหวัดนครนายก ลพบุรี สระบุรี กาญจนบุรี สุพรรณบุรี ราชบุรี เพชรบุรี ประจวบคีรีขันธ์ พื้นที่ภาคตะวันออก จังหวัดปราจีนบุรี สระแก้ว ชลบุรี ฉะเชิงเทรา ระยอง จันทบุรี ตราด พื้นที่ภาคใต้ จังหวัดชุมพร ระนอง และพังงา ศูนย์ปฏิบัติการธรณีพิบัติภัยจึงได้ทำการเฝ้าระวังและติดตามสถานการณ์ธรณีพิบัติภัยดินถล่มและน้ำป่าไหลหลากเป็นพิเศษ และจะทำการแจ้งอาสาสมัครเครือข่ายในพื้นที่เสี่ยงภัยต่อไป

### ๑๒. เหตุการณ์วิกฤตน้ำปัจจุบัน ณ วันที่ ๒ ตุลาคม ๒๕๖๕ [เวลา ๐๘.๐๐ น. - ๑๕.๐๐ น. (วันนี้)]

**จ.อ่างทอง** - สุดแรงต้านทานกระแสน้ำเจ้าพระยาไหลทะลักเขื่อนหน้าอำเภอหลังเก่าป่าโมก จมน้ำกว่า ๑๐๐ หลังคาเรือน น้ำเอ่อล้นข้ามถนน เจ้าหน้าที่เร่งช่วยเหลือชาวบ้าน บ้านเรือนประชาชนหน้าว่าการอำเภอป่าโมกหลังเก่า ตำบลบางปลากรด อำเภอป่าโมก น้ำเจ้าพระยาไหลทะลักเข้าท่วมชุมชนเมื่อช่วงเวลาประมาณ ๐๓.๐๐ น.ที่ผ่านมา กว่า ๑๐๐ หลังคาเรือน น้ำได้เพิ่มปริมาณเพิ่มขึ้นอย่างรวดเร็ว

**จ.พระนครศรีอยุธยา** - สถานการณ์น้ำท่วมในพื้นที่จังหวัดพระนครศรีอยุธยา ยังคงถูกท่วมในหลายพื้นที่ ล่าสุด กรมชลประทานมีการระบายน้ำท้ายเขื่อนเจ้าพระยาอยู่ที่ ๒,๕๘๖ ลบ.ม./วินาที และเขื่อนพระรามหก อยู่ที่ ๖๙๑ ลบ.ม./วินาที ทำให้พื้นที่ลุ่มต่ำริมแม่น้ำ และคลองธรรมชาติ นอกคันกั้นน้ำชลประทาน หลังได้รับผลกระทบน้ำเอ่อล้นตลิ่งจากแม่น้ำน้อย แม่น้ำเจ้าพระยา และแม่น้ำป่าสัก รวมแล้วกว่า ๑๐ อำเภอ ได้แก่ อำเภอดอกไม้ อำเภอบางบาล อำเภอสนา อำเภอบางไทร อำเภอบางปะอิน อำเภอพระนครศรีอยุธยา อำเภอนครหลวง อำเภอท่าเรือ อำเภอบางปะหัน และอำเภอวังน้อย

**จ.เชียงใหม่** - ฝนที่ตกต่อเนื่องตลอดทั้งวันส่งผลให้เกิดน้ำท่วมขังหลายจุด โดยที่สี่แยกต้นพยอม ถนนสุเทพ ด้านหลังมหาวิทยาลัยเชียงใหม่ อำเภอเมือง น้ำที่ไหลหลากลงมาจากพื้นที่ตอยสุเทพ ทำให้เกิดน้ำท่วมขังสูงรอการระบาย และการจราจรติดขัด โดยทางตำรวจจราจรเชียงใหม่ต้องจัดเจ้าหน้าที่คอยอำนวยความสะดวกให้เพื่อความปลอดภัย ช่วงสายวันนี้ เกิดเกิดดินสไลด์และต้นไม้ขนาดสองคนโอบโค่นล้ม กีดขวางเส้นทางถนนขึ้นตอยสุเทพ ช่วงโค้งขุนกัน ก่อนถึงวัดพระธาตุดอยสุเทพ คาดว่าสาเหตุเนื่องจากดินอุ้มน้ำไม่ไหว ทั้งนี้เจ้าหน้าที่ทำการเคลียร์สิ่งกีดขวางและเส้นทางเสร็จตั้งแต่ช่วงบ่าย อย่างไรก็ตามต้องยังคงต้องติดตามเฝ้าระวังเหตุดินสไลด์บริเวณที่เกิดเหตุอย่างใกล้ชิด เนื่องจากมีความเสี่ยงที่จะเกิดเหตุซ้ำ

**จ.ขอนแก่น** - ผู้สื่อข่าวรายงานสถานการณ์น้ำในลำน้ำพอง จ.ขอนแก่น ที่ไหลผ่านบ้านบึงฉิม ม. ๔ ต.บึงเนียม อ.เมือง ซึ่งเป็นหมู่บ้านอยู่ติดกับลำน้ำพอง พบว่า ปริมาณน้ำพองสูงมากจนเอ่อล้นเข้าท่วมในหมู่บ้าน ประมาณ ๕๐ %แล้ว ส่วนใหญ่จะเป็นบ้านเรือนที่อยู่ในที่ลุ่มต่ำทางด้านทิศตะวันออกใกล้กับลำน้ำพอง ชาวบ้านต้องใช้เรือในการเดินทางเข้าออกบ้านเรือนตัวเอง บางครอบครัวลูกหลานทำงานอยู่ในเมืองก็จะซื้อข้าว อาหารมาส่งให้พ่อแม่ในบ้านที่ถูกน้ำท่วม

### ๑๓. สถานการณ์ภาวะน้ำท่วม และสถานการณ์ฝนแล้ง/ฝนทิ้งช่วง ณ วันที่ ๒ ตุลาคม ๒๕๖๕ (ปก.)

#### สถานการณ์อุทกภัย

จากอิทธิพลร่องมรสุมพาดผ่านภาคเหนือและภาคตะวันออกเฉียงเหนือตอนบน ประกอบกับมีหย่อมความกดอากาศต่ำปกคลุมภาคเหนือด้านตะวันตก ในขณะที่มรสุมตะวันตกเฉียงใต้กำลังค่อนข้างแรงยังคงพัดปกคลุมทะเลอันดามัน ภาคใต้และอ่าวไทย

ประกอบกับสถานการณ์พายุ “โนรู (NORU)” ที่เข้าประเทศไทยตั้งแต่วันที่ ๒๘ กันยายน ๒๕๖๕ ทำให้มีฝนตกหนักถึงหนักมากกับมีลมแรงบริเวณภาคเหนือภาคตะวันออกเฉียงเหนือและภาคกลางสำหรับมรสุมตะวันตกเฉียงใต้ที่พัดปกคลุมทะเลอันดามัน ภาคใต้และอ่าวไทยส่งผลให้เกิดน้ำท่วมฉับพลันน้ำป่าไหลหลากระหว่างวันที่ ๒๘ ก.ย. - ๒ ต.ค. ๒๕๖๕ มีสถานการณ์ในพื้นที่ ๒๒ จ. (แม่ฮ่องสอน พะเยา เชียงใหม่ ลำพูน ลำปาง สุโขทัย เพชรบูรณ์ พิษณุตร อำนาจเจริญ ศรีสะเกษ ยโสธร อุบลราชธานี ขอนแก่น นครราชสีมา บุรีรัมย์ ชัยภูมิ มุกดาหาร สระบุรี ชัยนาท สระแก้ว ปราจีนบุรี พังงา) ๘๓ อ. **๑๙๗ ต. ๕๗๒ ม. ประชาชนได้รับผลกระทบ ๘,๒๔๙ครัวเรือน** มีผู้เสียชีวิต ๑ ราย (ชายจ.ศรีสะเกษ สาเหตุลมพัดต้นไม้ล้มทับรถยนต์) ผู้ได้รับบาดเจ็บ ๒ ราย (ชาย จ.ศรีสะเกษ สาเหตุลมพัดต้นไม้ล้มทับรถยนต์) ผู้สูญหาย ๒ ราย (ชาย ๑ ราย หญิง ๑ ราย จ.ศรีสะเกษ สาเหตุน้ำพัดพา) ปัจจุบันยังคงมีสถานการณ์ ๑๗ จ. (แม่ฮ่องสอน พะเยา เชียงใหม่ลำพูน ลำปาง สุโขทัย เพชรบูรณ์ พิษณุตร ศรีสะเกษ อุบลราชธานี ขอนแก่น ชัยภูมินครราชสีมา บุรีรัมย์ชัยนาท ปราจีนบุรี พังงา) ๗๒ อ. **๑๗๘ ต. ๕๔๘ ม.**

#### ๑๔. ลักษณะอากาศ ๗ วันข้างหน้า (ระหว่างวันที่ ๒ - ๘ ตุลาคม ๒๕๖๕)

ในวันที่ ๒ ต.ค. ๖๕ ร่องมรสุมพาดผ่านภาคเหนือตอนล่าง ภาคกลาง และภาคตะวันออกเฉียงเหนือตอนล่าง ประกอบกับมรสุมตะวันตกเฉียงใต้กำลังปานกลางพัดปกคลุมทะเลอันดามัน ภาคใต้ และอ่าวไทย ในขณะที่บริเวณความกดอากาศสูงหรือมวลอากาศเย็นอีกระลอกหนึ่งจากประเทศจีนเริ่มแผ่ลงมาปกคลุมประเทศลาวตอนบน และทะเลจีนใต้ ส่งผลทำให้มีลมตะวันออกเฉียงใต้พัดปกคลุมภาคตะวันออกเฉียงเหนือตอนล่าง ลักษณะเช่นนี้ทำให้ประเทศไทยยังคงมีฝนตกต่อเนื่องและมีฝนตกหนักถึงหนักมากบางแห่งในภาคเหนือ ภาคตะวันออกเฉียงเหนือ ภาคกลาง รวมทั้งกรุงเทพมหานครและปริมณฑล ภาคตะวันออก และภาคใต้ หลังจากนั้นในช่วงวันที่ ๓ - ๘ ต.ค. ๖๕ บริเวณความกดอากาศสูงหรือมวลอากาศเย็นจากประเทศจีนจะแผ่ลงมาปกคลุมภาคเหนือ ภาคตะวันออกเฉียงเหนือ และทะเลจีนใต้ ส่งผลทำให้ร่องมรสุมเลื่อนลงไปพาดผ่านบริเวณภาคกลางตอนล่าง ภาคตะวันออก และภาคใต้ ในขณะที่มรสุมตะวันตกเฉียงใต้ที่พัดปกคลุมทะเลอันดามัน และภาคใต้มีกำลังปานกลาง ลักษณะเช่นนี้ทำให้บริเวณภาคเหนือและภาคตะวันออกเฉียงเหนือมีฝนลดลง แต่ยังคงมีฝนตกหนักบางแห่งบริเวณภาคเหนือตอนล่าง ภาคกลาง รวมทั้งกรุงเทพมหานครและปริมณฑล ภาคตะวันออก และภาคใต้

สำหรับคลื่นลมบริเวณทะเลอันดามันและอ่าวไทยมีกำลังปานกลางตลอดช่วง โดยทะเลอันดามันมีคลื่นสูง ๑ - ๒ เมตร บริเวณที่มีฝนฟ้าคะนองคลื่นสูงมากกว่า ๒ เมตร ส่วนอ่าวไทยทะเลมีคลื่นสูงประมาณ ๑ เมตร บริเวณที่มีฝนฟ้าคะนองคลื่นสูงมากกว่า ๑ เมตร

#### ๑๕. ความช่วยเหลือภัยแล้งสะสมของกรมทรัพยากรน้ำ

ความช่วยเหลือในพื้นที่ประสบปัญหาภัยแล้ง ตั้งแต่วันที่ ๑ ตุลาคม ๒๕๖๔ - ๒๙ กันยายน ๒๕๖๕

หน่วยงาน	จังหวัด	ปริมาณการสูบน้ำ (ลบ.ม.)	ปริมาณการแจกจ่ายน้ำสะอาด (ลิตร)	น้ำดื่มบรรจุขวด (ขวด)	ประโยชน์ที่ได้รับ		
					อุปโภค-บริโภค		พื้นที่เกษตร (ไร่)
					ครัวเรือน	ประชากร	
ภาค ๑	ลำปาง	๓๙๗,๘๐๐	๒,๔๙๖,๐๔๘	๗,๓๔๐	๑๖๗,๖๗๘	๔๔๗,๘๕๒	๒,๑๐๐
	ลำพูน	๓๓๙,๐๐๐	-	-	-	-	๑,๐๐๐
	เชียงใหม่	-	๑๘๗,๘๘๑	๖๐๐	๒๑,๒๐๑	๘๗,๖๗๕	-
	แม่ฮ่องสอน	-	๑๘๑,๔๕๓	-	๙,๒๔๘	๖๐,๙๘๖	-
	เชียงราย	๑๘๒,๐๐๐	๕๓๔,๘๕๖	๓๖๐	๕๗,๖๗๑	๑๗๙,๒๗๗	-
	กำแพงเพชร	-	๑๘๐,๐๒๗	-	๔๔,๑๒๕	๑๗๙,๓๑๐	-
ภาค ๒	นครสวรรค์	๒,๐๑๗,๔๔๐	๓๖,๐๐๐	-	๑,๔๗๔	๑,๖๐๐	๑,๙๐๐
	เพชรบูรณ์	๒๑๗,๐๘๐	-	-	๔๗๗	-	๘๐๐
	สระบุรี	-	๙๖,๐๐๐	-	-	๓๐๐	-
ภาค ๓	อุดรธานี	๓,๖๔๔,๒๐๐	๑๓๒,๐๐๐	-	๖,๕๗๕	๒๐,๙๕๙	๑,๒๗๐
	เลย	๔๘,๐๐๐	-	-	๔๔๕	๑,๓๗๗	๒,๐๐๐
	สกลนคร	๑,๐๖๗,๐๐๐	-	-	๑๓๕	๑๓๕	๖,๕๐๐
ภาค ๔	ขอนแก่น	๑,๔๖๙,๘๘๐	-	-	๒,๕๔๓	๙,๖๗๓	-
	มหาสารคาม	๗๖๕,๐๘๐	-	-	๒,๐๙๐	๗,๙๙๑	-
ภาค ๕	นครราชสีมา	๑,๔๕๙,๐๐๐	-	-	๔,๖๖๗	๑๗,๒๐๗	๔,๘๐๐

	ศรีสะเกษ	๑๖๒,๐๐๐	-	-	๘๖๑	๔,๒๘๒	-
	บุรีรัมย์	๓๐๐,๐๐๐	-	-	๑,๐๓๕	๔,๐๙๕	-
ภาค ๖	ปราจีนบุรี	๑,๘๐๘,๐๐๐	-	-	๒,๐๕๐	๖,๒๕๐	๑,๕๘๐
	จันทบุรี	๓,๓๕๘,๘๐๐	-	-	๓,๒๘๗	๗,๗๑๖	๕,๑๒๒
	ระยอง	๗๗,๖๐๐	-	-	๒๖๙	๕๒๘	๕๘๐
	สระแก้ว	๙๖๙,๖๐๐	-	-	๑๖,๙๑๐	๕๐,๐๐๐	-
ภาค ๗	กาญจนบุรี	๑๒,๙๖๐	-	-	๑๐	๓๐	๕๐๐
	ราชบุรี	๖๘,๐๔๐	-	-	๙๐	๑๖๘	-
ภาค ๘	นครศรีธรรมราช	๔๗๗,๙๐๐	-	-	๑,๑๑๕	๓,๓๕๔	๘,๕๕๐
	ยะลา	๒๒๘,๔๒๐	-	-	๖๕๐	๒,๕๐๐	๑,๕๐๐
ภาค ๙	น่าน	-	๔๗,๐๕๐	-	-	๙๕	-
	อุตรดิตถ์	๑๙๖,๙๖๐	๓๗๐,๘๐๐	๑,๐๐๘	๓,๕๐๖	๑๐,๓๓๓	-
	พิษณุโลก	๑๘๕,๕๒๐	-	๗,๙๐๐	๙๖	๒,๑๕๐	-
	สุโขทัย	๑๘๑,๕๐๐	-	๖๒๐	๒๐๐	๕๗๐	๒,๐๐๐
	พิจิตร	๕๒,๕๖๐	-	-	๗๐	๓๕๐	-
	แพร่	๓,๕๑๗,๘๔๐	-	-	๑,๑๖๐	๓,๑๑๐	๗,๕๐๐
ภาค ๑๐	สุราษฎร์ธานี	๑,๓๐๘,๘๐๐	๔๖๘,๐๐๐	-	๑๕๐	๖๘๘	๓,๑๐๐
ภาค ๑๑	อำนาจเจริญ	๒๖๕,๗๐๐	-	-	๓,๔๐๑	๙,๐๑๑	๘๓
	ยโสธร	๓๔,๓๒๐	-	-	๕๒๓	๑,๗๐๐	๒๐
	อุบลราชธานี	๕๑,๒๐๐	-	-	๘๖๑	๓,๔๐๐	๒๐
	<b>๓๕ จังหวัด</b>	<b>๒๔,๘๖๔,๒๐๐</b>	<b>๔,๗๓๐,๑๑๕</b>	<b>๑๗,๘๒๘</b>	<b>๓๕๔,๕๗๓</b>	<b>๑,๑๒๔,๖๗๒</b>	<b>๕๐,๙๒๕</b>



กระทรวงทรัพยากรธรรมชาติและสิ่งแวดล้อม  
วันที่ ๓๐ กันยายน ๒๕๖๕

๑. กรม ทรัพยากรน้ำ สำนักงาน ทรัพยากรน้ำภาค ๑
๒. กิจกรรมที่ดำเนินการ สนับสนุนน้ำดื่มบรรจุขวด จำนวน ๒,๐๐๐ ขวด ตามที่ทางสำนักงานทรัพยากรธรรมชาติและสิ่งแวดล้อม จังหวัดตาก ได้แจ้งขอความอนุเคราะห์สนับสนุนน้ำดื่มบรรจุขวดเพื่อนำไปมอบให้แก่ผู้ประสบอุทกภัยที่ได้รับผลกระทบจากพายุโนรูในพื้นที่ตำบลยกกระบัตร ตำบลวังหมัน อำเภอสามเงา จังหวัดตาก
๓. ประโยชน์ที่ได้รับ            -            ไร่            -            ลิตร  
           -            ครัวเรือน            -            คน



กระทรวงทรัพยากรธรรมชาติและสิ่งแวดล้อม  
วันที่ ๓๐ กันยายน ๒๕๖๕

๑. กรม ทรัพยากรน้ำ สำนักงาน ทรัพยากรน้ำภาค ๕
๒. กิจกรรมที่ดำเนินการ ติดตั้งเครื่องสูบน้ำขนาด ๑๒ นิ้ว เร่งสูบน้ำช่วยเหลือประชาชนที่ประสบภัยอุทกภัยจากพายุ “โนรู” ในเขตพื้นที่บ้านหนองตะลุงปึกใหม่พัฒนา หมู่ที่ ๑๐ และหมู่บ้านจามจรี ตำบลหนองบัวศาลา อำเภอเมือง จังหวัดนครราชสีมา
๓. ประโยชน์ที่ได้รับ \_\_\_\_\_ - \_\_\_\_\_ ไร่ \_\_\_\_\_ - \_\_\_\_\_ ลิตร  
\_\_\_\_\_ - \_\_\_\_\_ คราวเรือน \_\_\_\_\_ - \_\_\_\_\_ คน



ข้อมูลจาก [www.dwr.go.th](http://www.dwr.go.th)

กระทรวงทรัพยากรธรรมชาติและสิ่งแวดล้อม  
วันที่ ๑ ตุลาคม ๒๕๖๕

๑. กรม ทรัพยากรน้ำ สำนักงาน ทรัพยากรน้ำภาค ๑๑
๒. กิจกรรมที่ดำเนินการ ให้ความช่วยเหลือประชาชนในการอพยพและขนย้าย สิ่งของเครื่องใช้จำเป็น ให้แก่ผู้ประสบ  
อุทกภัยที่ได้รับผลกระทบจาก "พายุโนรู" ที่เคลื่อนตัวเข้าปกคลุมพื้นที่ จังหวัดอุบลราชธานี โดยชุดให้ความช่วยเหลือ  
ฯ ได้เข้าปฏิบัติภารกิจช่วยเหลือประชาชนในพื้นที่ ชุมชนหาดสวนสุข บ้านยางคู ตำบลวารินชำราบ อำเภวารินชำ  
ราบ สทภ.๑๑ ได้สนับสนุนกำลังคน จำนวน ๗ คน รถยนต์(กระบะ) จำนวน ๓ คัน และเรือท้องแบน จำนวน ๒ ลำ
๓. ประโยชน์ที่ได้รับ \_\_\_\_\_ ไร่ \_\_\_\_\_ ลิตร  
\_\_\_\_\_ ครั้วเรือ \_\_\_\_\_ คน



กระทรวงทรัพยากรธรรมชาติและสิ่งแวดล้อม  
วันที่ ๑ ตุลาคม ๒๕๖๕

๑. กรม ทรัพยากรน้ำ สำนักงาน ทรัพยากรน้ำภาค ๑๑
๒. กิจกรรมที่ดำเนินการ ให้ความช่วยเหลือประชาชนในการอพยพและขนย้ายสิ่งของเครื่องใช้จำเป็น ให้แก่ผู้ประสบอุทกภัยที่ได้รับผลกระทบจาก "พายุโนรู" ที่เคลื่อนตัวเข้าปกคลุมพื้นที่จังหวัดอุบลราชธานี โดยชุดให้ความช่วยเหลือฯ ได้เข้าปฏิบัติการกิจช่วยเหลือประชาชนในพื้นที่ บ้านโพนงาม ตำบลหนองบ่อ อำเภอเมือง สทภ.๑๑ ได้สนับสนุนรถบรรทุกขนาดใหญ่ จำนวน ๑ คัน
๓. ประโยชน์ที่ได้รับ \_\_\_\_\_ ไร่ \_\_\_\_\_ ลิตร  
\_\_\_\_\_ คร่าวเรือน \_\_\_\_\_ คน



ข้อมูลจาก [www.dwr.go.th](http://www.dwr.go.th)

จึงเรียนมาเพื่อโปรดทราบ

นายภาตล ถาวรภษรัตน์  
อธิบดีกรมทรัพยากรน้ำ  
ประธานคณะกรรมการศูนย์ปฏิบัติการ  
ทรัพยากรธรรมชาติและสิ่งแวดล้อม (ด้านทรัพยากรน้ำ)