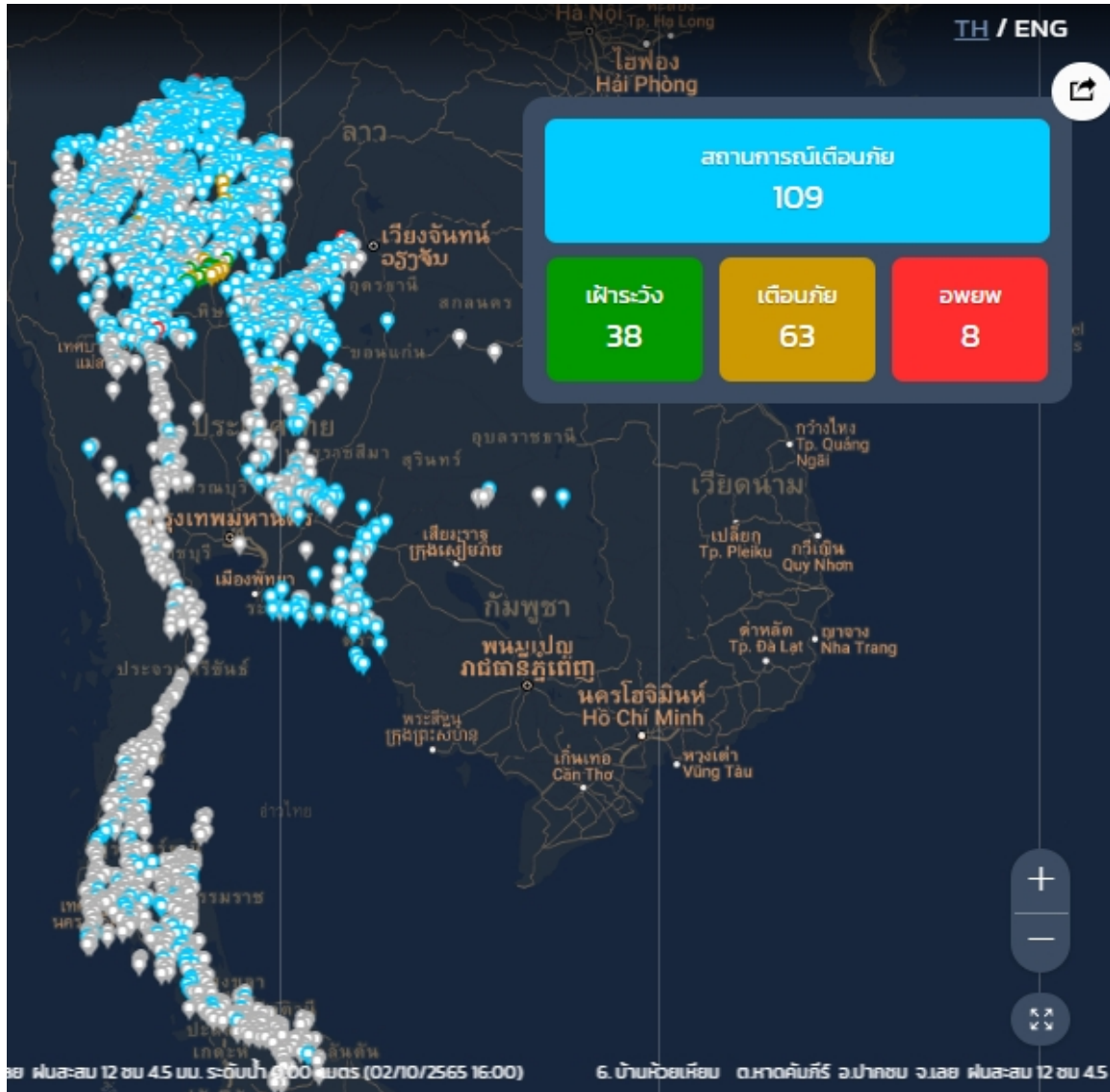


รายงานสถานการณ์พื้นที่เสี่ยงอุทกภัยน้ำหลากในเขตพื้นที่ลาดเซิงเขา

วันที่ 2 ตุลาคม 2565 เวลา 15:00 น.

1) Early Warning System (2 ต.ค. 2565 เวลา 15.00 น)

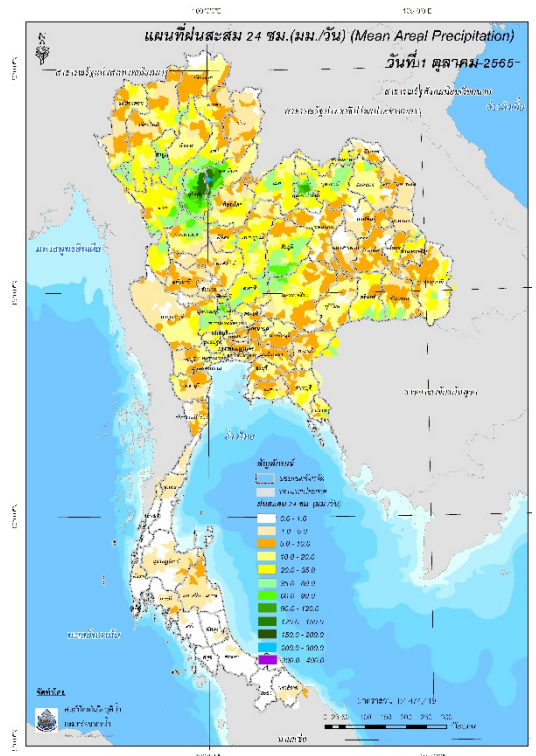
สถานี Early Warning System มีการแจ้งอพยพ 8 หมู่บ้าน เตือนภัย 63 หมู่บ้าน ฝ้าระวัง 38 หมู่บ้าน



ที่มา : สำนักวิจัย พัฒนาและอุทกวิทยา

2) ปริมาณฝน

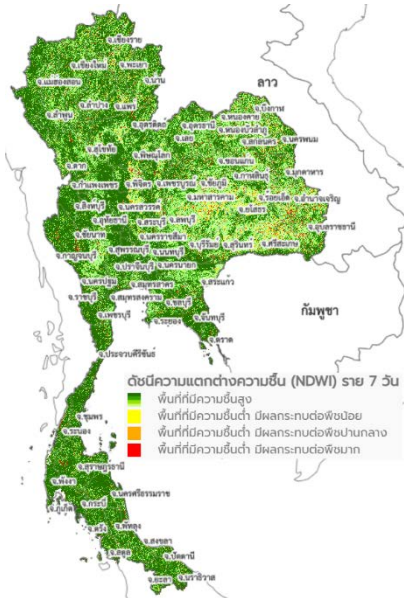
ผลการเปรียบเทียบปริมาณฝนสะสม 24 ชั่วโมง ของวันที่ 1 – 2 ตุลาคม 2565 (เวลา 15:00 น.) จากระบบของ Mekong River Commission Flash Flood Guidance System (MRCFFGS) แสดงให้เห็นว่ามีปริมาณฝนตกบริเวณภาคเหนือ ภาคตะวันออกเฉียงเหนือ ภาคกลางบางส่วน ภาคตะวันออก และภาคใต้บางส่วน มีปริมาณฝนสะสมประมาณ 20 - 35 มม./วัน ส่วนบริเวณชัยภูมิ นครราชสีมา และอ่างทอง มีปริมาณฝนสะสมประมาณ 60 - 90 มม./วัน และบริเวณจังหวัดสุโขทัย อุตรดิตถ์ และหนองบัวลำภู มีปริมาณฝนสะสมประมาณ 120 - 150 มม./วัน



ปริมาณฝนสะสม 24 ชั่วโมง (MRCFFGS)

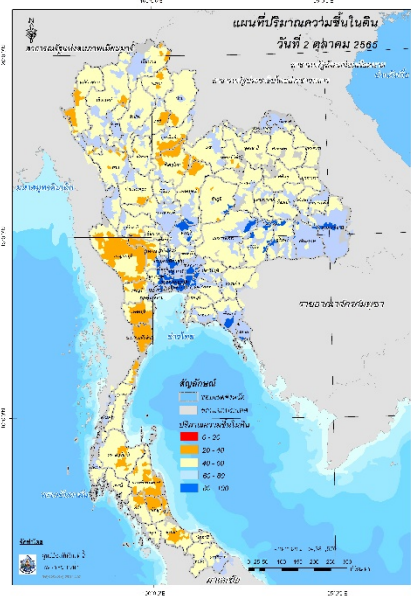
3) ปริมาณความชื้นในดิน

ปริมาณความชื้นในดินจากแผนที่ดาวเทียมของ Gistda (ดัชนีความแตกต่าง (NDWI) ราย 7 วัน) และค่าความชื้นในดินที่ได้จากระบบ MRCFFGS พบว่าบริเวณภาคตะวันออกเฉียงเหนือ ภาคกลาง และภาคตะวันออก มีค่าความชื้นอยู่ในเกณฑ์ประมาณร้อยละ 80 - 100 สภาวะดังกล่าวหมายถึงดินในพื้นที่บริเวณดังกล่าวยังสามารถรองรับปริมาณน้ำฝนได้อีกประมาณ 20% ก่อนที่จะเข้าสู่สภาพอิ่มตัว



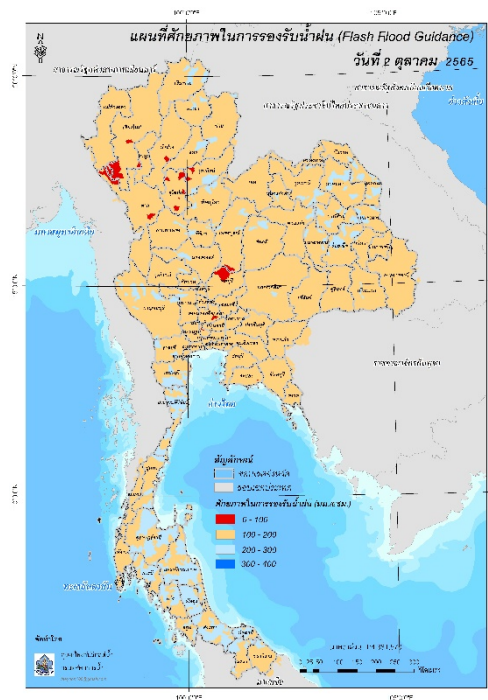
แผนที่ดาวเทียมของ Gistda

(26 ก.ย. - 2 ต.ค. 65)



ปริมาณความชื้นในดิน (MRCFFGS)

4) ศักยภาพในการรองรับน้ำฝน FFG (Flash Flood Guidance)



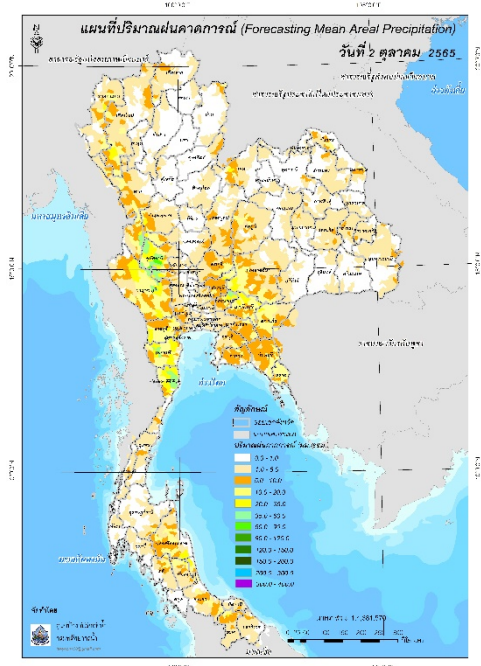
โดยศักยภาพในการรองรับน้ำฝนของพื้นที่จังหวัดแม่ฮ่องสอน เชียงใหม่ ลำพูน ลำปาง อุตรดิตถ์ ตาก เพชรบูรณ์ สุโขทัย นครสวรรค์ และลพบุรี สามารถรองรับปริมาณฝนได้น้อยกว่า 100 มม./6ชม

FFG หมายถึง ค่าความสามารถในการรองรับปริมาณฝนของพื้นที่นั้นๆ ก่อนที่จะเกิดสภาวะน้ำล้นตลิ่งที่จุดออกของปลายพื้นที่ โดยค่า FFG 06-hr หมายถึง ปริมาณฝนที่จะส่งผลให้เกิดสภาวะน้ำล้นตลิ่งที่ปลายลุ่มน้ำในอีก 6 ชั่วโมงข้างหน้า (มม./6ชม.)

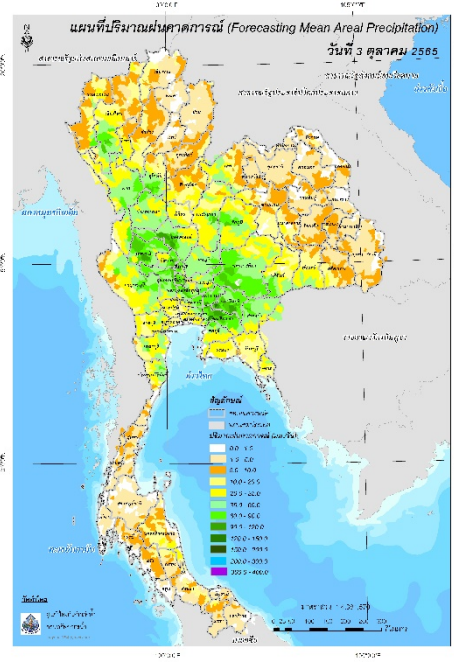
5) ปริมาณฝนคาดการณ์ล่วงหน้า

ปริมาณฝนคาดการณ์ในวันที่ 2 ตุลาคม 2565 เวลา 21.00 น. บริเวณภาคเหนือ ภาคตะวันออกเฉียงเหนือ ภาคกลาง ภาคตะวันออก ภาคตะวันตก และภาคใต้ จะมีปริมาณฝนสะสม 6 ชั่วโมงข้างหน้า 10 - 20 มม. ส่วนบริเวณจังหวัดแม่ฮ่องสอน เชียงใหม่ กำแพงเพชร เลย สระบุรี นครราชสีมา ปราจีนบุรี สระแก้ว ราชบุรี สงขลา และนครศรีธรรมราช จะมีปริมาณฝนสะสม 6 ชั่วโมงข้างหน้า 20 - 35 มม. และบริเวณจังหวัดตาก อุทัยธานี กาญจนบุรี เพชรบุรี นครนายก และประจวบคีรีขันธ์ จะมีปริมาณฝนสะสม 6 ชั่วโมงข้างหน้า 35 - 60 มม.

ปริมาณฝนคาดการณ์ในวันที่ 3 ตุลาคม 2565 เวลา 15.00 น. บริเวณภาคเหนือ ภาคตะวันออกเฉียงเหนือ ภาคกลาง ภาคตะวันออก ภาคตะวันตก และภาคใต้บางส่วน จะมีปริมาณฝนสะสม 24 ชั่วโมงข้างหน้า 20 - 35 มม. ส่วนบริเวณจังหวัดตาก กำแพงเพชร บุรีรัมย์ เลย ชลบุรี เพชรบุรี และประจวบคีรีขันธ์ จะมีปริมาณฝนสะสม 24 ชั่วโมงข้างหน้า 60 - 90 มม. และบริเวณจังหวัดเชียงใหม่ สุโขทัย เพชรบูรณ์ นครสวรรค์ สุพรรณบุรี กาญจนบุรี ชัยภูมิ นครราชสีมา อุทัยธานี ชัยนาท สิงห์บุรี นครนายก ปราจีนบุรี ฉะเชิงเทรา สระแก้ว จะมีปริมาณฝนสะสม 24 ชั่วโมงข้างหน้า 90 - 120 มม.



ปริมาณฝนคาดการณ์ในวันที่ 2 ตุลาคม 2565



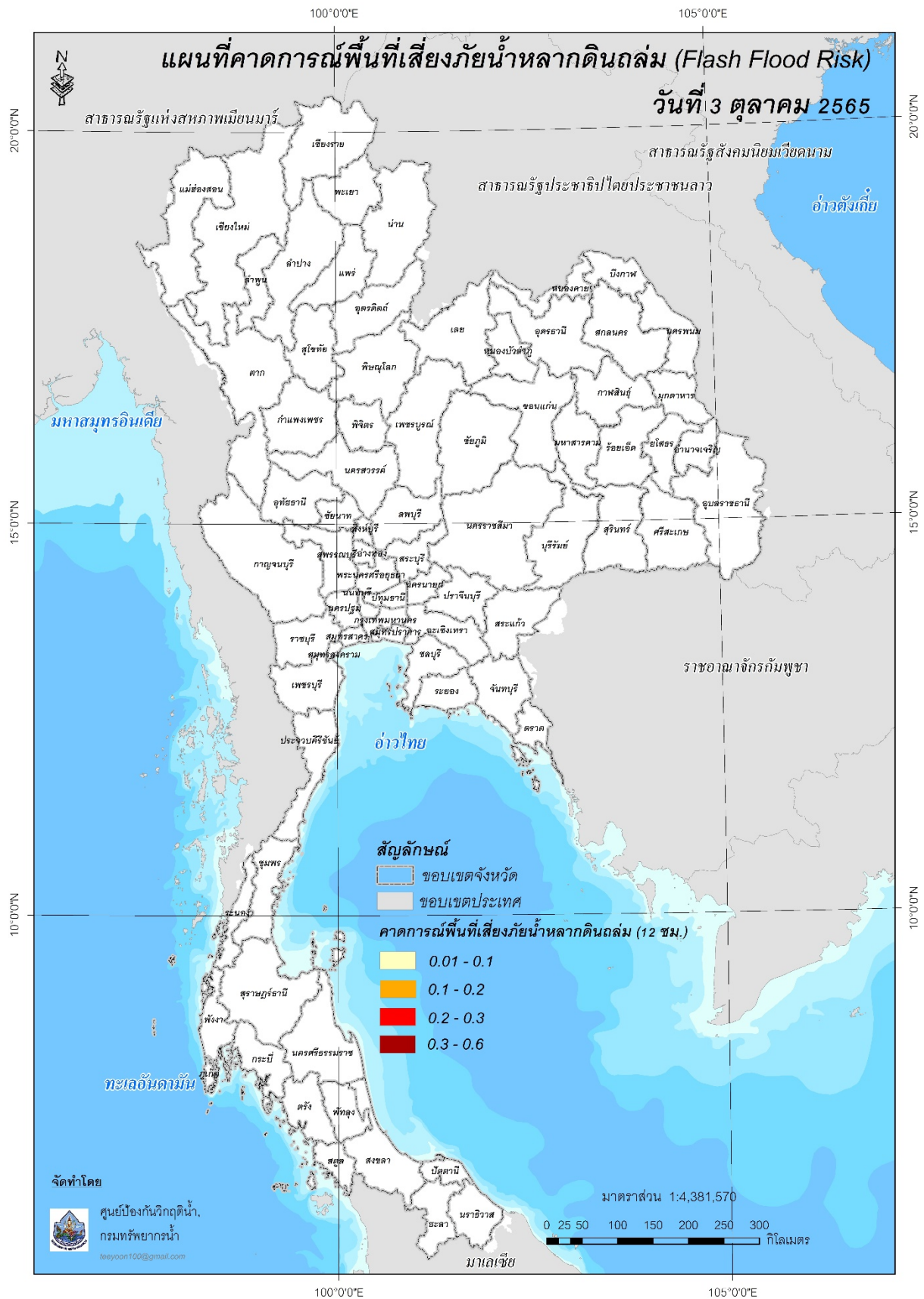
ปริมาณฝนคาดการณ์ในวันที่ 3 ตุลาคม 2565

6) ความเสี่ยงจากน้ำท่วม

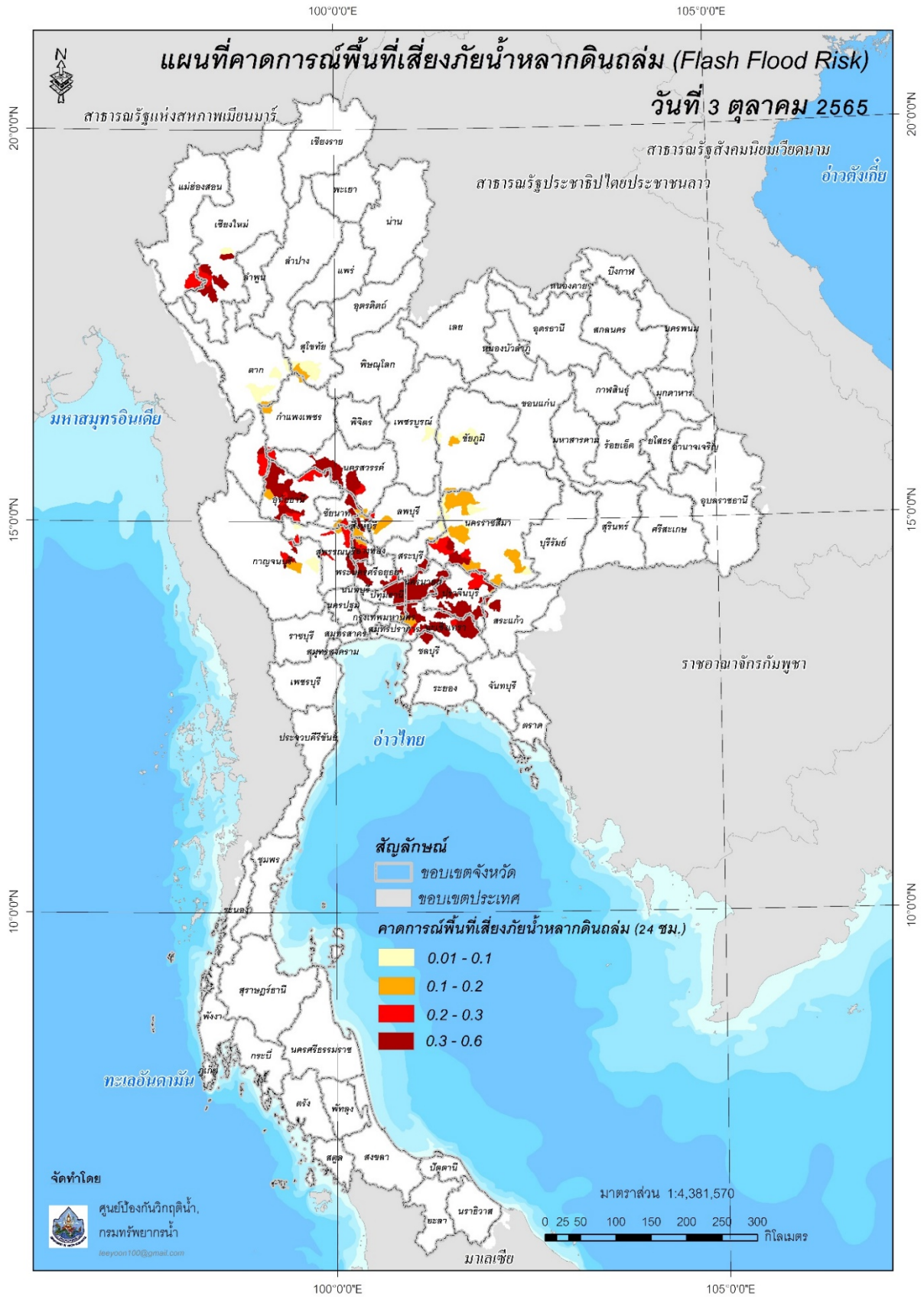
- การคาดการณ์พื้นที่เสี่ยงภัยน้ำหลากดินถล่มจากข้อมูล MRCFFGS วันที่ 2 ตุลาคม ในอีก 12 ชม. 24 ชม. และ 36 ชม. พบพื้นที่เสี่ยงบริเวณ

- จังหวัดแม่ฮ่องสอน (อ.แม่สะเรียง อ.สบเมย)
- จังหวัดเชียงใหม่ (อ.อมก๋อย อ.จอมทอง อ.ฮอด)
- จังหวัดตาก (อ.อุ้มผาง)
- จังหวัดนครสวรรค์ (อ.แม่วงก์ อ.ลาดยาว อ.เมือง อ.โกรกพระ อ.พยุหะคีรี)
- จังหวัดอุทัยธานี (อ.บ้านไร่ อ.ลานสัก อ.ห้วยคต)
- จังหวัดนครราชสีมา (อ.ปากช่อง อ.วังน้ำเขียว)
- จังหวัดชัยนาท (อ.มโนรมย์)
- จังหวัดสิงห์บุรี (อ.อินทร์บุรี)
- จังหวัดสุพรรณบุรี (อ.หนองหญ้าไซ อ.เมือง อ.บางปลาม้า)
- จังหวัดอ่างทอง (อ.สามโก้ อ.โพธิ์ทอง อ.วิเศษชัยชาญ)
- จังหวัดพระนครศรีอยุธยา (อ.ผักไห่ อ.เสนา)
- จังหวัดสระบุรี (อ.แก่งคอย)
- จังหวัดนครนายก (อ.บ้านนา อ.เมือง อ.องครักษ์)
- จังหวัดปราจีนบุรี (อ.เมือง อ.กบินทร์บุรี อ.ศรีมโหสถ อ.พนมสารคาม อ.สนามชัยเขต
อ.เขาฉกรรจ์)
- จังหวัดสระแก้ว (อ.เมือง)
- จังหวัดชลบุรี (อ.พนัสนิคม)
- จังหวัดกาญจนบุรี (อ.บ่อพลอย อ.หนองปรือ)

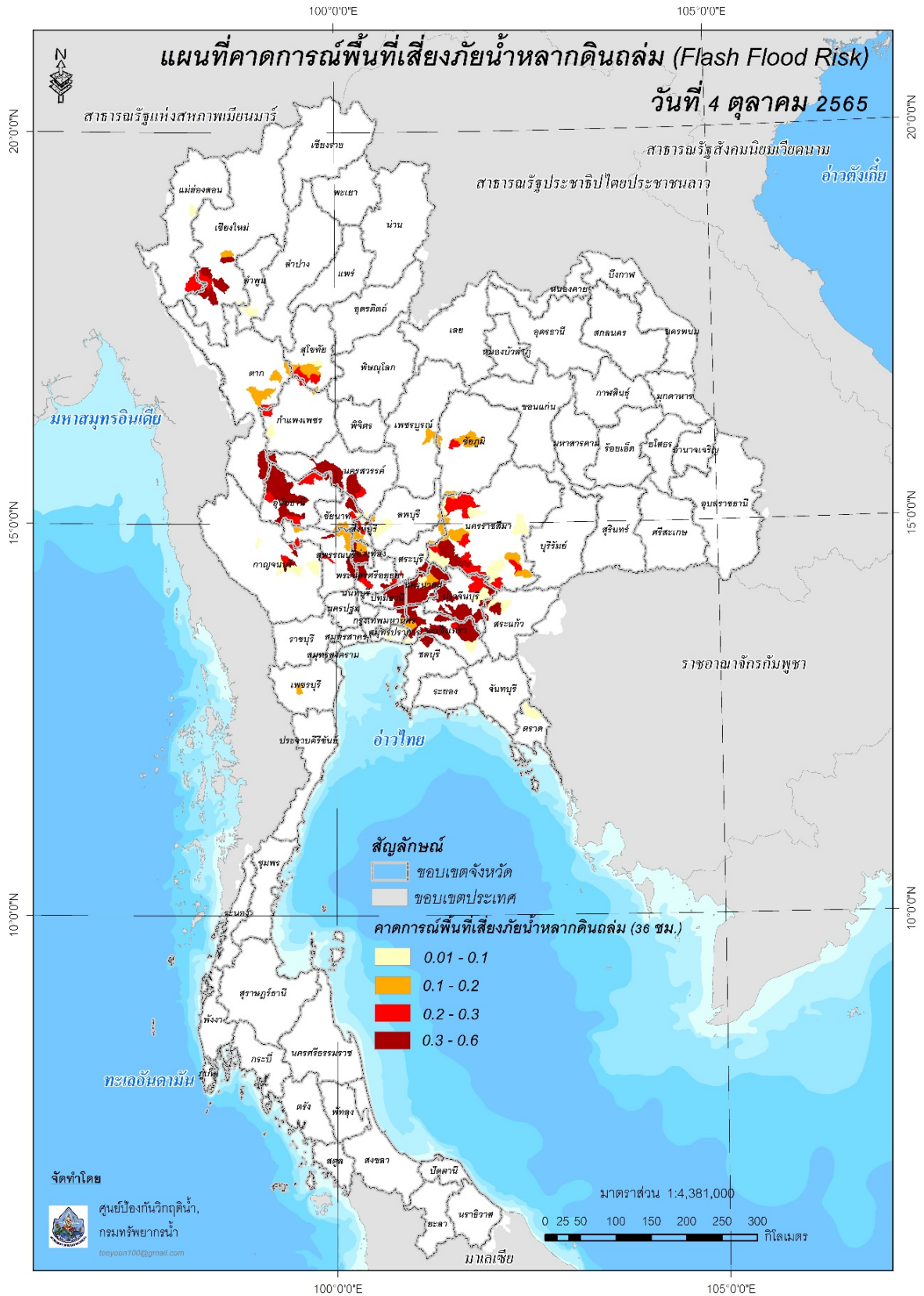
แผนที่แสดงการคาดการณ์พื้นที่เสี่ยงภัยน้ำหลากดินถล่ม วันที่ 3 ตุลาคม 2565 (03.00 น.)



แผนที่แสดงการคาดการณ์พื้นที่เสี่ยงภัยน้ำหลากดินถล่ม วันที่ 3 ตุลาคม 2565 (15.00 น.)



แผนที่แสดงการคาดการณ์พื้นที่เสี่ยงภัยน้ำหลากดินถล่ม วันที่ 4 ตุลาคม 2565 (03.00 น.)



คำแนะนำ: ข้อมูลดังกล่าวเป็นการคาดการณ์พื้นที่เสี่ยงภัยน้ำหลาก โดยอาศัยข้อมูลปริมาณฝนจากดาวเทียม ดังนั้นรายงานฉบับนี้ควรใช้งานควบคู่ไปกับการตรวจวัดปริมาณฝนจริงภาคสนาม และข้อมูลจากเรดาร์เพื่อประกอบการตัดสินใจ

