



**รายงานการเฝ้าระวังติดตามสถานการณ์น้ำและความช่วยเหลือ  
ศูนย์ปฏิบัติการทรัพยากรธรรมชาติและสิ่งแวดล้อม (ด้านทรัพยากรน้ำ)  
กระทรวงทรัพยากรธรรมชาติและสิ่งแวดล้อม**

**ศูนย์ป้องกันวิกฤติน้ำ กรมทรัพยากรน้ำ**

โทรศัพท์ ๐ ๒๒๗๑ ๖๐๐๐ ต่อ ๖๔๔๕ โทรสาร ๐ ๒๒๙๘ ๖๖๒๙ [www.dwr.go.th](http://www.dwr.go.th) IDLine: mekhalawoc Email: mekhala@dwr.mail.go.th

**ศูนย์เทคโนโลยีสารสนเทศทรัพยากรน้ำบาดาล กรมทรัพยากรน้ำบาดาล**

โทรศัพท์ ๐ ๒๖๖๖ ๗๐๙๐ โทรสาร ๐ ๒๖๖๖ ๗๑๐๐ [www.dgr.go.th](http://www.dgr.go.th) Email: itcenter@dgr.mail.go.th

**สำนักงานนโยบายและแผนทรัพยากรธรรมชาติและสิ่งแวดล้อม**

โทรศัพท์ ๐ ๒๒๖๕๖๕๐๐ [www.onep.go.th](http://www.onep.go.th) Email: [webmaster@onep.go.th](mailto:webmaster@onep.go.th)

**กรมทรัพยากรธรณี**

โทรศัพท์ ๐ ๒๖๒๑๙๕๐๐ [www.dmr.go.th](http://www.dmr.go.th) Email: [webmaster@dmr.mail.go.th](mailto:webmaster@dmr.mail.go.th)

รายงานฉบับที่ ๕๔๙/๒๕๖๕

เวลา ๐๘.๐๐ น.

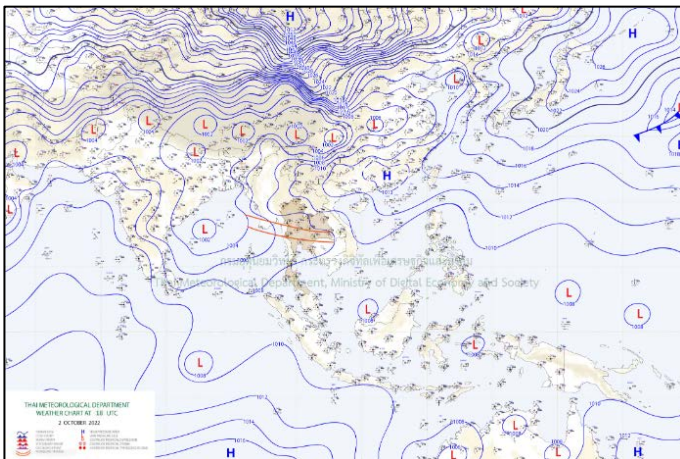
วันที่ ๓ ตุลาคม ๒๕๖๕

เรียน รมว.ทส. เลขาธิการ รมว.ทส. ที่ปรึกษา รมว.ทส. ปกท.ทส. รอง ปกท.ทส. อทน. อทบ. และหน่วยงานที่เกี่ยวข้อง

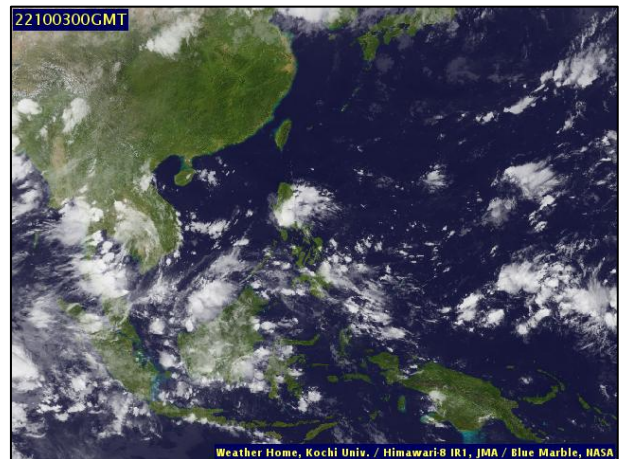
**๑. สถานะอากาศ เวลา ๐๖.๐๐ น. (กรมอุตุนิยมวิทยา)**

พยากรณ์อากาศ ๒๔ ชั่วโมงข้างหน้า บริเวณความกดอากาศสูงหรือมวลอากาศเย็นจากประเทศจีนปกคลุมภาคเหนือตอนบน ภาคตะวันออกเฉียงเหนือตอนบน และทะเลจีนใต้ ส่งผลทำให้ร่องมรสุมเลื่อนลงมาพาดผ่านภาคเหนือตอนล่าง ภาคกลาง ภาคตะวันออก และภาคตะวันออกเฉียงเหนือตอนล่าง ประกอบกับมรสุมตะวันตกเฉียงใต้กำลังปานกลางพัดปกคลุมทะเลอันดามัน ภาคใต้ และอ่าวไทย ในขณะที่มีลมตะวันออกเฉียงใต้พัดปกคลุมภาคตะวันออกเฉียงเหนือตอนล่าง ลักษณะเช่นนี้ทำให้ประเทศไทยยังคงมีฝนตกต่อเนื่อง และมีฝนตกหนักบางแห่งในภาคเหนือ ภาคตะวันออกเฉียงเหนือ ภาคกลาง รวมทั้งกรุงเทพมหานครและปริมณฑล ภาคตะวันออก และภาคใต้ฝั่งตะวันออก ขอให้ประชาชนในบริเวณดังกล่าวระวังอันตรายจากฝนตกหนักและฝนที่ตกสะสมซึ่งอาจทำให้เกิดน้ำท่วมฉับพลันและน้ำป่าไหลหลาก โดยเฉพาะพื้นที่ลาดเชิงเขาใกล้ทางน้ำไหลผ่านและพื้นที่ลุ่มในระยะนี้ไว้ด้วย

สำหรับคลื่นลมบริเวณทะเลอันดามันและอ่าวไทยมีกำลังปานกลาง โดยทะเลอันดามันมีคลื่นสูง ๑-๒ เมตร บริเวณที่มีฝนฟ้าคะนองคลื่นสูงมากกว่า ๒ เมตร ส่วนอ่าวไทยทะเลมีคลื่นสูงประมาณ ๑ เมตร บริเวณที่มีฝนฟ้าคะนองคลื่นสูงมากกว่า ๑ เมตร ขอให้ชาวเรือในบริเวณดังกล่าวเดินเรือด้วยความระมัดระวังบริเวณที่มีฝนฟ้าคะนอง

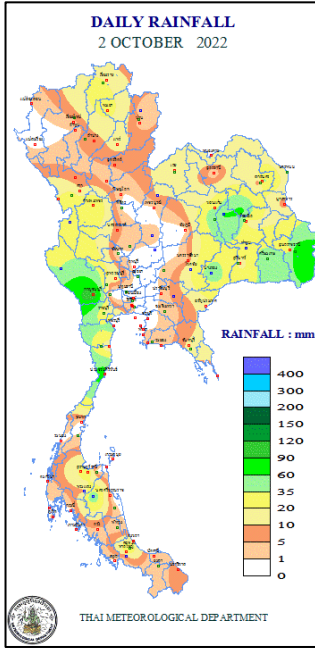


แผนที่อากาศ วันที่ ๓ ต.ค. ๒๕๖๕ เวลา ๐๑.๐๐ น.



ภาพถ่ายดาวเทียม วันที่ ๓ ต.ค. ๒๕๖๕ เวลา ๐๗.๐๐ น.

๒. ปริมาณฝนสะสม ณ เวลา ๐๗.๐๐น.(เมื่อวาน) - ๐๗.๐๐ น.(วันนี้) (กรมอุตุนิยมวิทยา)



| จุดตรวจวัด               | ปริมาณฝน (มม.) |
|--------------------------|----------------|
| จ.กาญจนบุรี              | ๑๑๔.๑          |
| จ.อุบลราชธานี (สภษ.)     | ๗๘.๙           |
| จ.เชียงใหม่ (ดอยอ่างขาง) | ๗๖.๒           |
| จ.กาฬสินธุ์              | ๖๕.๓           |
| จ.มหาสารคาม              | ๖๑.๕           |
| จ.ยโสธร                  | ๕๔.๘           |
| จ.นครศรีธรรมราช (ฉวาง)   | ๕๐.๙           |

๓. ปริมาณฝนสะสมของพื้นที่ลาดเชิงเขา ๑๒ ชม. ที่ผ่านมา (กรมทรัพยากรน้ำ)

| รหัสสถานี | จุดตรวจวัด   | ปริมาณฝน (มม./๑๒ ชม.) |
|-----------|--|-----------------------|
| STN๑๐๐๙   | บ้านวังน้ำเขียว ต.ศรีมิ่งคล อ.ไทรโยค จ.กาญจนบุรี   | ๑๒๐.๐                 |
| STN๐๔๗๖   | บ้านดงโคร่ง ต.หินดาด อ.ทองผาภูมิ จ.กาญจนบุรี       | ๑๐๓.๕                 |
| STN๐๔๔๑   | บ้านตากฟ้า ต.ปางตาไว อ.ปางศิลาทอง จ.กำแพงเพชร      | ๑๐๑.๐                 |
| STN๐๙๓๒   | บ้านสบขาม ต.ขุนควรว อ.ปาง จ.พะเยา                  | ๑๐๐.๕                 |
| STN๑๐๙๔   | บ้านอิพุงใหญ่ ต.เจ้าวัด อ.บ้านไร่ จ.อุทัยธานี      | ๙๓.๐                  |
| STN๐๕๖๑   | บ้านปางข้าวสาร ต.แม่เลี้ยง อ.แม่वंก จ.นครสวรรค์    | ๘๕.๕                  |
| STN๑๑๘๑   | บ้านกกเต็น ต.ห้วยขมิ้น อ.ด่านช้าง จ.สุพรรณบุรี     | ๘๔.๕                  |
| STN๑๖๒๙   | บ้านพุน้อย ต.บ้านเก่า อ.เมืองกาญจนบุรี จ.กาญจนบุรี | ๘๐.๕                  |
| STN๑๖๒๘   | บ้านแก่งคอย ต.ท่ากระดาน อ.ศรีสวัสดิ์ จ.กาญจนบุรี   | ๗๕.๐                  |
| STN๐๕๑๖   | บ้านดอยขมภู ต.โป่งแพ้ว อ.แม่ลาว จ.เชียงราย         | ๗๓.๕                  |

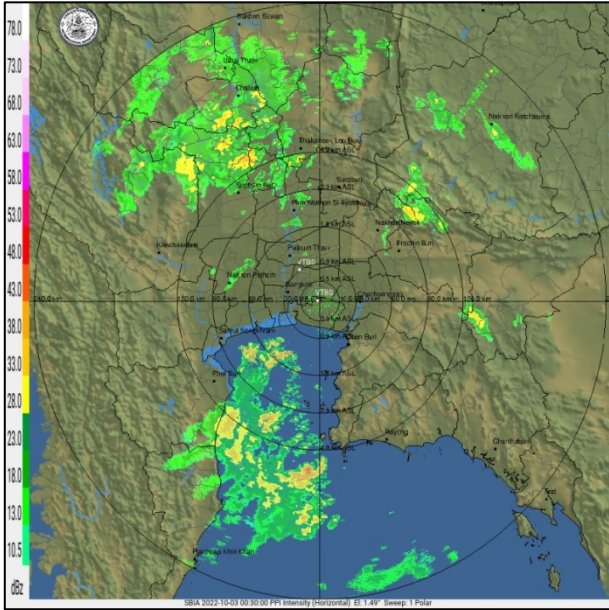
๔. ค่าความชื้นในดิน (กรมทรัพยากรน้ำ/คณะกรรมการแม่น้ำโขง)

| ภูมิภาค            | ความชื้นในดิน [-] ๑ ส.ค. ๖๕ | ความชื้นในดิน [-] ๒๔ ก.ย. ๖๕ | แนวโน้ม   |
|--------------------|-----------------------------|------------------------------|-----------|
| เหนือ              | ๒๐-๔๐                       | ๒๐-๔๐                        | ทรงตัว    |
| กลาง               | ๔๐-๖๐                       | ๖๐-๘๐                        | เพิ่มขึ้น |
| ตะวันออกเฉียงเหนือ | ๔๐-๖๐                       | ๔๐-๖๐                        | ทรงตัว    |
| ตะวันออก           | ๔๐-๖๐                       | ๖๐-๘๐                        | เพิ่มขึ้น |
| ตะวันตก            | ๒๐-๔๐                       | ๒๐-๔๐                        | ทรงตัว    |
| ใต้                | ๔๐-๖๐                       | ๒๐-๔๐                        | ลดลง      |

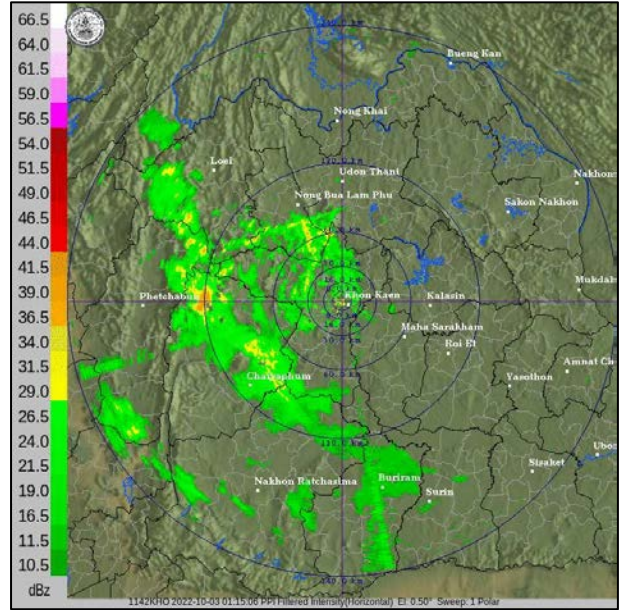
หมายเหตุ : ความชื้นในดิน ๐ หมายถึง ดินที่แห้งสนิท และ ๑๐๐ หมายถึง ดินที่อิ่มน้ำ



**๕. เรดาร์ตรวจอากาศ ณ วันที่ ๓ ตุลาคม ๒๕๖๕ (กรมอุตุนิยมวิทยา)**



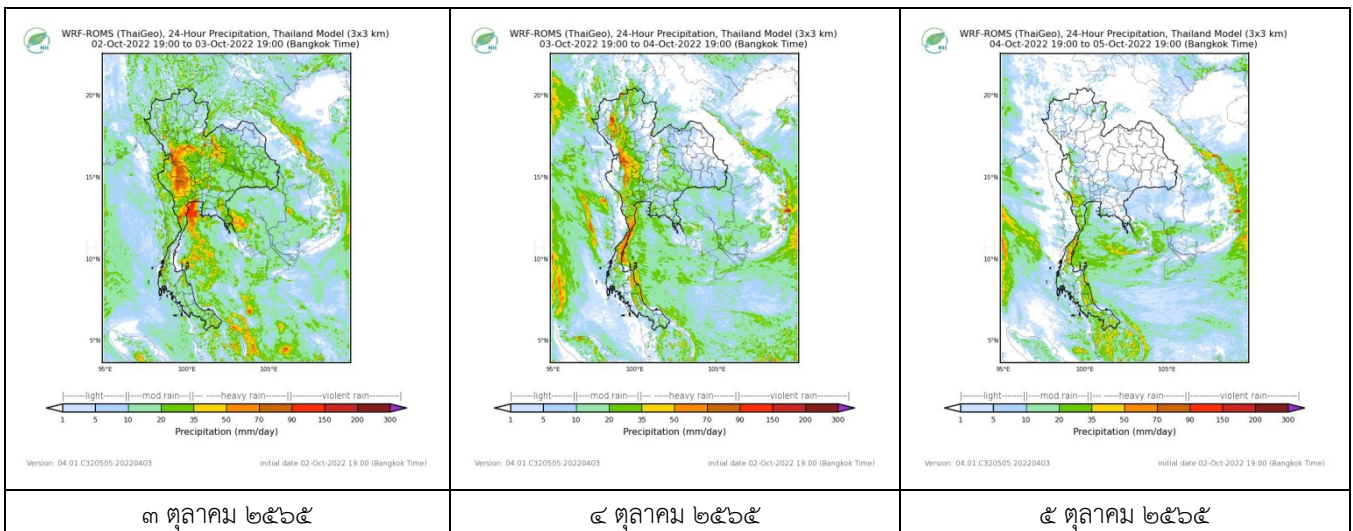
สถานีสุวรรณภูมิ เวลา ๐๗.๓๐ น.



สถานีเชียงใหม่ เวลา ๐๘.๑๕ น.

จากเรดาร์ตรวจอากาศพบว่ามียกลุ่มเมฆฝนปกคลุมทั่วทุกภาคของประเทศไทย

**๖. แผนภาพคาดการณ์ฝนล่วงหน้า ๓ วัน (สถาบันสารสนเทศทรัพยากรน้ำ (องค์การมหาชน))**



**๗. สถานการณ์น้ำในแหล่งเก็บกักน้ำ ณ วันที่ ๒ ตุลาคม ๒๕๖๕ (กรมชลประทาน กรมทรัพยากรน้ำ และสทช.)**

๗.๑ ปริมาณน้ำในอ่างฯ ๕๓,๕๕๘ ล้าน ลบ.ม. คิดเป็นร้อยละ ๗๖ (ปริมาณน้ำใช้การได้ ๓๐,๐๒๑ ล้าน ลบ.ม. คิดเป็นร้อยละ ๖๓) ปริมาณน้ำในอ่างฯ เทียบกับปี ๒๕๖๔ (๔๗,๕๗๖ ล้าน ลบ.ม. คิดเป็นร้อยละ ๖๗) มากกว่าปี ๒๕๖๔ จำนวน ๕,๙๘๒ ล้าน ลบ.ม. ปริมาณน้ำไหลลงอ่างฯ จำนวน ๗๖๓.๐๗ ลบ.ม. ปริมาณน้ำระบาย จำนวน ๒๐๕.๘๑ ล้าน ลบ.ม. สามารถรับน้ำได้อีก ๑๗,๓๘๕ ล้าน ลบ.ม.

| อ่างเก็บน้ำ | ความจุที่<br>รณก.<br>(ล้าน ลบ.ม.) | ปริมาณ<br>น้ำในอ่าง                |                         | ปริมาณ<br>น้ำใช้การได้             |                    | ปริมาณ<br>น้ำไหลลงอ่าง            |                                     | ปริมาณ<br>น้ำระบาย                |                                     | ปริมาณ<br>น้ำรับได้<br>อีก<br>(ล้าน ม. <sup>๓</sup> )<br><small>(ครุจุที่รณก-<br/>ปริมาณน้ำ<br/>ปัจจุบัน)</small> |
|-------------|-----------------------------------|------------------------------------|-------------------------|------------------------------------|--------------------|-----------------------------------|-------------------------------------|-----------------------------------|-------------------------------------|---|
|             |                                   | ปริมาตร<br>(ล้าน ม. <sup>๓</sup> ) | %<br>น้ำ<br>เก็บ<br>กัก | ปริมาตร<br>(ล้าน ม. <sup>๓</sup> ) | %<br>น้ำใช้<br>การ | วันนี้<br>(ล้าน ม. <sup>๓</sup> ) | เมื่อวาน<br>(ล้าน ม. <sup>๓</sup> ) | วันนี้<br>(ล้าน ม. <sup>๓</sup> ) | เมื่อวาน<br>(ล้าน ม. <sup>๓</sup> ) |   |
| ๑.ภูมิพล    | ๑๓,๔๖๒                            | ๙,๘๗๐                              | ๗๓                      | ๖,๐๗๖                              | ๖๓                 | ๑๙๓.๗๔                            | ๑๓๐.๑๙                              | ๐.๕๐                              | ๐.๕๐                                | ๓,๕๙๒   |
| ๒.สิริกิติ์ | ๙,๕๑๐                             | ๖,๒๑๘                              | ๖๕                      | ๓,๓๕๘                              | ๕๑                 | ๒๘.๐๑                             | ๓๐.๐๒                               | ๒.๐๐                              | ๒.๐๐                                | ๓,๒๙๒   |
| ๓.จุฬารัตน์ | ๑๖๔                               | ๑๕๙                                | ๙๗                      | ๑๒๒                                | ๘๖                 | ๘.๘๑                              | ๓.๕๓                                | ๑.๖๑                              | ๑.๔๗                                | ๕   |

|                    |        |        |    |       |    |        |        |       |       |       |
|--------------------|--------|--------|----|-------|----|--------|--------|-------|-------|-------|
| ๔.อุบลรัตน์        | ๒,๔๓๑  | ๒,๓๖๔  | ๙๗ | ๑,๗๘๓ | ๙๖ | ๑๐๒.๒๙ | ๑๐๒.๓๕ | ๓๑.๔๔ | ๒๕.๐๐ | ๖๗    |
| ๕.ลำปาง            | ๑,๙๘๐  | ๑,๖๔๒  | ๘๓ | ๑,๕๕๒ | ๘๒ | ๓๗.๐๕  | ๑๙.๕๓  | ๓.๓๙  | ๕.๒๐  | ๓๓๘   |
| ๖.สิรินธร          | ๑,๙๖๖  | ๑,๙๓๘  | ๙๙ | ๑,๑๐๖ | ๙๘ | ๒๕.๖๙  | ๑๑๒.๓๔ | ๒๔.๗๓ | ๑๑.๖๘ | ๒๘    |
| ๗.ป่าสักชลสิทธิ์   | ๙๖๐    | ๗๘๑    | ๘๑ | ๗๗๘   | ๘๑ | ๙๐.๔๕  | ๙๒.๘๕  | ๕๑.๐๐ | ๑๙.๔๘ | ๑๗๙   |
| ๘.ศรีนครินทร์      | ๑๗,๗๔๕ | ๑๔,๗๖๘ | ๘๓ | ๔,๕๐๓ | ๖๐ | ๖๖.๗๘  | ๖๔.๓๑  | ๑๔.๙๖ | ๑๕.๐๒ | ๒,๙๗๗ |
| ๙.วชิราลงกรณ์      | ๘,๘๖๐  | ๖,๐๑๐  | ๖๘ | ๒,๙๙๘ | ๕๑ | ๒๙.๔๑  | ๓๒.๓๔  | ๑๐.๐๐ | ๙.๙๙  | ๒,๘๕๐ |
| ๑๐.ขุนด่านปราการชล | ๒๒๔    | ๒๑๙    | ๙๘ | ๒๑๕   | ๙๘ | ๕.๙๕   | ๖.๔๖   | ๘.๔๙  | ๑.๑๑  | ๕     |
| ๑๑.รัชชประภา       | ๕,๖๓๙  | ๓,๕๐๐  | ๖๒ | ๒,๑๔๙ | ๕๐ | ๒๘.๒๖  | ๓๒.๑๒  | ๕.๐๐  | ๕.๐๒  | ๒,๑๓๙ |
| ๑๒.บางกลาง         | ๑,๔๕๔  | ๖๘๑    | ๔๗ | ๔๘๔   | ๓๔ | ๓.๘๕   | ๓.๐๙   | ๓.๐๖  | ๒.๙๙  | ๗๗๓   |

๗.๒ อ่างเก็บน้ำขนาดกลาง ๔๑๒ แห่ง มีปริมาณน้ำ ๔,๖๘๕ ล้าน ลบ.ม. (๙๑%) ปริมาณน้ำใช้การ ๔,๒๙๘ ล้าน ลบ.ม. (๙๐%)

๗.๓ แหล่งน้ำในพื้นที่นอกเขตชลประทาน ๑๐๒,๐๙๙ แห่ง มีปริมาณน้ำรวม ๗,๖๖๙ ล้าน ลบ.ม. (๙๐%)

๗.๔ แหล่งน้ำขนาดเล็กนอกเขตชลประทาน ๑๓๘ แห่ง ตรวจวัดโดยกรมทรัพยากรน้ำ เริ่มต้นฤดูฝน มีปริมาณน้ำ ๒๐๑.๖๐ ล้าน ลบ.ม. (๘๐%) ปริมาณน้ำปัจจุบัน ๒๕๓.๐๐ ล้าน ลบ.ม. (๙๒%)

| ภูมิภาค            | จำนวน (แห่ง) | ปริมาณรวม (ล้าน ลบ.ม.) | ปริมาณน้ำ (ล้าน ลบ.ม.) |          |          |          |          |          |            | ปัจจุบัน |  |
|--------------------|--------------|------------------------|------------------------|----------|----------|----------|----------|----------|------------|----------|--|
|                    |              |                        | เดือน                  |          |          |          |          |          | ๒๖ ก.ย. ๖๕ | ร้อยละ   |  |
|                    |              |                        | มี.ค. ๖๕               | เม.ย. ๖๕ | พ.ค. ๖๕  | มิ.ย. ๖๕ | ก.ค. ๖๕  | ส.ค. ๖๕  |            |          |  |
| เหนือ              | ๑๗,๒๔๙       | ๑,๑๐๓                  | ๖๗๓.๕๑                 | ๕๙๒.๑๖   | ๕๔๔.๐๒   | ๖๐๙.๖๙   | ๕๗๓.๐๖   | ๗๖๔.๙๖   | ๙๑๓.๒๗     | ๙๑       |  |
| ตะวันออกเฉียงเหนือ | ๕๔,๕๔๗       | ๓,๕๖๔                  | ๒,๗๘๑.๙๙               | ๒,๖๐๑.๘๑ | ๒,๔๗๕.๐๕ | ๒,๘๐๙.๗๔ | ๒,๕๔๓.๙๑ | ๓,๔๕๕.๒๒ | ๔,๑๒๖.๖๓   | ๙๕       |  |
| กลาง               | ๑๖,๓๖๗       | ๑,๑๓๗                  | ๑,๑๕๒.๑๗               | ๑,๐๘๒.๔๑ | ๙๖๗.๓๘   | ๙๔๐.๔๕   | ๘๖๗.๕๔   | ๑,๐๙๔.๓๕ | ๑,๓๘๔.๔๘   | ๙๑       |  |
| ตะวันออกเฉียงใต้   | ๗,๘๐๔        | ๖๓๕                    | ๗๔๐.๓๙                 | ๖๙๐.๓๒   | ๖๑๐.๑๕   | ๕๘๘.๐๙   | ๕๓๔.๒๓   | ๗๗๓.๙๙   | ๙๒๓.๐๔     | ๘๖       |  |
| ตะวันตก            | ๒,๕๐๖        | ๗๑๑                    | ๑๕๙.๑๕                 | ๑๕๓.๗๒   | ๑๔๐.๕๘   | ๑๓๖.๓๔   | ๑๓๒.๐๓   | ๑๑๖.๔๐   | ๑๑๕.๙๒     | ๗๐       |  |
| ใต้                | ๓,๖๒๖        | ๑,๓๑๙                  | ๓๐๕.๓๘                 | ๓๐๗.๓๘   | ๒๗๘.๖๖   | ๒๖๖.๕๐   | ๒๕๐.๓๐   | ๒๒๖.๓๑   | ๒๐๖.๒๒     | ๕๖       |  |
| รวม                | ๑๐๒,๐๙๙.๐๐   | ๘,๔๗๐                  | ๕,๘๑๒.๕๙               | ๕,๔๒๗.๘๐ | ๕,๐๑๕.๘๓ | ๕,๓๕๐.๘๐ | ๔,๙๐๑.๐๘ | ๖,๔๓๑.๒๒ | ๗,๖๖๙.๕๖   | ๙๐       |  |

๘. สถานการณ์น้ำในประเทศ ณ วันที่ ๓๐ กันยายน - ๓ ตุลาคม ๒๕๖๕ (กรมชลประทาน)

| สถานี | แม่น้ำ      | อำเภอ       | จังหวัด       | ระดับตลิ่ง (ม. รทก.) | ระดับน้ำ (ม.รทก.) |        |         |        | แนวโน้ม   | เปรียบเทียบกับระดับตลิ่ง |
|-------|-------------|-------------|---------------|----------------------|-------------------|--------|---------|--------|-----------|--------------------------|
|       |             |             |               |                      | ศุกร์             | เสาร์  | อาทิตย์ | จันทร์ |           |                          |
|       |             |             |               |                      | ๓๐ ก.ย.           | ๑ ต.ค. | ๒ ต.ค.  | ๓ ต.ค. |           |                          |
| P.๑   | ปิง         | เมือง       | เชียงใหม่     | ๓.๗๐                 | ๒.๑๒              | ๑.๘๙   | ๒.๖๙    | ๔.๓๕   | เพิ่มขึ้น | ล้นตลิ่ง                 |
| W.๑C  | วัง         | เมือง       | ลำปาง         | ๕.๒๐                 | ๒.๒๖              | ๑.๘๖   | ๒.๒๓    | ๑.๑๙   | ลดลง      | - ๔.๐๑                   |
| Y.๑๖  | ยม          | บางระกำ     | พิษณุโลก      | ๗.๓๐                 | ๘.๙๖              | ๘.๘๗   | ๘.๙๖    | ๘.๘๗   | ลดลง      | ล้นตลิ่ง                 |
| N.๗A  | น่าน        | เมือง       | พิจิตร        | ๙.๘๗                 | ๙.๓๓              | ๙.๓๓   | ๙.๓๖    | ๙.๕๕   | เพิ่มขึ้น | - ๐.๓๒                   |
| C.๒   | เจ้าพระยา   | เมือง       | นครสวรรค์     | ๒๖.๒๐                | ๒๔.๓๓             | ๒๔.๓๖  | ๒๔.๕๒   | ๒๔.๗๓  | เพิ่มขึ้น | - ๑.๔๗                   |
| C.๑๓  | เจ้าพระยา   | สรรพยา      | ชัยนาท        | ๑๖.๓๔                | ๑๕.๘๗             | ๑๖.๐๙  | ๑๖.๐๙   | ๑๗.๒๐  | เพิ่มขึ้น | ล้นตลิ่ง                 |
| M.๖A  | มูล         | สตึก        | บุรีรัมย์     | ๗.๙๕                 | ๗.๖๑              | ๗.๖๙   | ๗.๗๘    | ๗.๘๙   | เพิ่มขึ้น | - ๐.๐๖                   |
| M.๑๙๑ | ลำตะคอง     | เมือง       | นครราชสีมา    | ๓.๕๐                 | ๒.๖๔              | ๓.๑๐   | ๓.๑๒    | ๓.๒๒   | เพิ่มขึ้น | - ๐.๒๘                   |
| M.๗   | มูล         | เมือง       | อุบลราชธานี   | ๗.๐๐                 | ๙.๕๗              | ๙.๘๓   | ๑๐.๑๑   | ๑๐.๔๑  | เพิ่มขึ้น | ล้นตลิ่ง                 |
| M.๖๙  | ลำเซบก      | ตระการพืชผล | อุบลราชธานี   | ๗.๓๐                 | ๑๐.๐๗             | ๑๐.๒๗  | ๑๐.๒๙   | ๑๐.๒๔  | ลดลง      | ล้นตลิ่ง                 |
| X.๖๔  | คลองท่าแซะ  | ท่าแซะ      | ชุมพร         | ๑๗.๑๓                | ๙.๒๔              | ๘.๑๑   | ๘.๔๗    | ๘.๐๗   | ลดลง      | - ๙.๐๖                   |
| X.๑๔๙ | คลองกลาย    | นบพิตำ      | นครศรีธรรมราช | ๓๓.๙๖                | ๒๗.๗๐             | ๒๗.๗๖  | ๒๗.๖๔   | ๒๗.๘๔  | เพิ่มขึ้น | - ๖.๑๒                   |
| X.๒๗๔ | แม่น้ำโก-ลก | แว้ง        | นราธิวาส      | ๒๔.๑๘                | ๑๙.๐๘             | ๑๘.๖๘  | ๑๘.๕๙   | ๑๘.๕๓  | ลดลง      | - ๕.๖๕                   |
| X.๓๗A | แม่น้ำตาปี  | พระแสง      | สุราษฎร์ธานี  | ๑๑.๗๐                | ๖.๓๑              | ๗.๐๖   | ๗.๖๘    | ๗.๙๗   | เพิ่มขึ้น | - ๓.๗๓                   |

\*\*\* ยังไม่ได้รับรายงาน

### ๙. สถานการณ์น้ำในพื้นที่ลุ่มน้ำโขง ณ วันที่ ๒ ตุลาคม ๒๕๖๕ (คณะกรรมการแม่น้ำโขง)

| สถานี                  | ระดับอ้างอิง<br>(ม.รทท.) | ระดับตลิ่ง<br>(ม.) | ระดับน้ำ (ม.) |        | เทียบกับ<br>ระดับตลิ่ง<br>(ม.) | ระดับน้ำคาดการณ์ (ม.) |        |        |        |        |
|------------------------|--------------------------|--------------------|---------------|--------|--------------------------------|-----------------------|--------|--------|--------|--------|
|                        |                          |                    | ๑ ต.ค.        | ๒ ต.ค. |                                | ๓ ต.ค.                | ๔ ต.ค. | ๕ ต.ค. | ๖ ต.ค. | ๗ ต.ค. |
| เขื่อนจันทอง (จีน)     | -                        | -                  | ๕๓๖.๓๙        | ๕๓๖.๑๐ | -                              | -                     | -      | -      | -      | -      |
| เชียงแสน (เชียงราย)    | ๓๕๗.๑๑๐                  | ๑๒.๘๐              | ๒.๙๕          | ๒.๙๔   | -๙.๘๖                          | ๓.๐๐                  | ๓.๐๗   | ๓.๑๓   | ๓.๒๒   | ๓.๓๕   |
| หลวงพระบาง (สปป.ลาว)   | ๒๖๗.๑๕๕                  | ๑๘.๐๐              | ๑๐.๖๐         | ๑๐.๓๘  | -๗.๖๒                          | ๑๐.๑๘                 | ๑๐.๒๐  | ๑๐.๒๘  | ๑๐.๓๕  | ๑๐.๔๒  |
| เชียงคาน (เลย)         | ๑๙๔.๑๑๘                  | ๑๖.๐๐              | ๙.๔๒          | ๑๐.๑๓  | -๕.๘๗                          | ๑๐.๔๐                 | ๑๐.๕๓  | ๑๐.๖๐  | ๑๐.๖๗  | ๑๐.๗๖  |
| เวียงจันทน์ (สปป.ลาว)  | ๑๕๘.๐๔๐                  | ๑๒.๕๐              | ๗.๑๐          | ๗.๘๓   | -๔.๖๗                          | ๘.๖๕                  | ๙.๐๐   | ๙.๑๖   | ๙.๒๗   | ๙.๓๗   |
| เมือง (หนองคาย)        | ๑๕๓.๖๔๘                  | ๑๒.๒๐              | ๗.๑๒          | ๗.๖๐   | -๔.๖๐                          | ๘.๓๔                  | ๘.๖๒   | ๘.๗๓   | ๘.๘๐   | ๘.๘๙   |
| ปากซัน (สปป.ลาว)       | ๑๔๒.๑๒๕                  | ๑๔.๕๐              | ๙.๑๒          | ๙.๑๒   | -๕.๓๘                          | ๙.๔๘                  | ๙.๘๖   | ๑๐.๐๕  | ๑๐.๑๒  | ๑๐.๑๗  |
| เมือง (นครพนม)         | ๑๓๐.๙๖๑                  | ๑๒.๐๐              | ๗.๐๒          | ๖.๙๐   | -๕.๑๐                          | ๗.๐๐                  | ๗.๔๐   | ๗.๗๘   | ๗.๙๕   | ๘.๐๐   |
| ท่าแขก (สปป.ลาว)       | ๑๒๙.๖๒๙                  | ๑๔.๐๐              | ๘.๐๘          | ๗.๙๔   | -๖.๐๖                          | ๘.๐๖                  | ๘.๔๘   | ๘.๘๗   | ๙.๐๖   | ๙.๑๒   |
| เมือง (มุกดาหาร)       | ๑๒๔.๒๑๙                  | ๑๒.๕๐              | ๖.๘๐          | ๖.๗๔   | -๕.๗๖                          | ๖.๖๕                  | ๖.๗๕   | ๗.๑๓   | ๗.๔๘   | ๗.๖๐   |
| สะพานมิตรภาพ (สปป.ลาว) | ๑๒๕.๔๑๐                  | ๑๓.๐๐              | ๕.๐๙          | ๕.๑๔   | -๗.๘๖                          | ๕.๓๘                  | ๕.๖๐   | ๖.๐๐   | ๖.๓๒   | ๖.๔๔   |
| โขงเจียม (อุบลราชธานี) | ๘๙.๐๓๐                   | ๑๔.๕๐              | ๑๐.๙๕         | ๑๐.๖๘  | -๓.๘๒                          | ๑๐.๔๕                 | ๑๐.๓๐  | ๑๐.๔๑  | ๑๐.๘๑  | ๑๑.๑๘  |
| ปากซ (สปป.ลาว)         | ๘๖.๔๙๐                   | ๑๒.๐๐              | ๙.๔๖          | ๙.๐๐   | -๓                             | ๘.๗๔                  | ๘.๕๕   | ๘.๖๑   | ๘.๙๐   | ๙.๑๐   |

\*\*\*ไม่มีสถานการณ์

### ๑๐. สถานการณ์เตือนภัย Early Warning ณ วันที่ ๓ ตุลาคม ๒๕๖๕ (กรมทรัพยากรน้ำ)

| การแจ้งเตือน                    | สถานี  | การแจ้งเตือน  | ช่วงเวลา   |
|---------------------------------|--|---|--|
| <b>เตือนสีแดง (อพยพ)</b>        | บ้านป่ากรอง ตำบลชาติตระการ อ.ชาติตระการ จ.พิษณุโลก<br>บ้านห้วยป่าซาง ตำบลกีดช้าง อำเภอมะแมง จังหวัดเชียงใหม่<br>บ้านแก่งหิน ตำบลวังประจวบ อำเภอมืองตาก จังหวัดตาก<br>บ้านโป่งน้ำร้อน ตำบลโป่งน้ำร้อน อ.คลองลาน จ.กำแพงเพชร<br>บ้านอิ้วใหญ่ ตำบลเจ้าวัด อำเภอบ้านไร่ จังหวัดอุทัยธานี   | ค่าระดับน้ำ ๕.๐๔ เมตร ระดับวิกฤติ ๕.๐๐ เมตร<br>ค่าระดับน้ำ ๕.๖๓ เมตร ระดับวิกฤติ ๕.๕๐ เมตร<br>ค่าระดับน้ำ ๔.๕๗ เมตร ระดับวิกฤติ ๔.๕๐ เมตร<br>ค่าระดับน้ำ ๔.๗๓ เมตร ระดับวิกฤติ ๔.๕๕ เมตร<br>ปริมาณฝนสะสม ๑๒ ชั่วโมง ๑๒๑.๕ มิลลิเมตร   | ๒ ต.ค.๖๕/๒๐.๕๗ น.<br>๒ ต.ค.๖๕/๒๒.๑๔ น.<br>๓ ต.ค.๖๕/๑๑.๒๒ น.<br>๓ ต.ค.๖๕/๑๖.๕๐ น.<br>๓ ต.ค.๖๕/๑๘.๓๘ น.  |
| <b>เตือนสีเหลือง (เตือนภัย)</b> | บ้านกองซากหลวง ตำบลสะเมิงใต้ อำเภอสะเมิง จังหวัดเชียงใหม่<br>บ้านวังน้ำเขียว ตำบลศรีมงคล อำเภอยางชุมน้อย จังหวัดกาฬสินธุ์<br>บ้านดงไคร้ง ตำบลหินลาด อำเภอยางชุมน้อย จังหวัดกาฬสินธุ์<br>บ้านตากฟ้า ตำบลปางตาไผ่ อำเภอยางชุมน้อย จ.กำแพงเพชร<br>บ้านปางสวรรค์ ตำบลคอกควาย อำเภอบ้านไร่ จังหวัดอุทัยธานี<br>บ้านโป่งสามสิบ ตำบลระบำ อำเภอลานสัก จังหวัดอุทัยธานี<br>บ้านไร่ใหม่ (น้ำพุ) ตำบลคอกควาย อำเภอบ้านไร่ จ.อุทัยธานี<br>บ้านปางข้าวสาร ตำบลแม่เลี้ยง อำเภอม่วงสามสิบ จังหวัดนครสวรรค์<br>บ้านปางสัก ตำบลแม่เปิน อำเภอมะแมง จังหวัดนครสวรรค์                                | ค่าระดับน้ำ ๓.๔๕ เมตร ระดับวิกฤติ ๔.๕๐ เมตร<br>ปริมาณฝนสะสม ๑๒ ชั่วโมง ๑๑๐.๕ มิลลิเมตร<br>ปริมาณฝนสะสม ๑๒ ชั่วโมง ๑๐๑.๐ มิลลิเมตร<br>ปริมาณฝนสะสม ๑๒ ชั่วโมง ๑๐๐.๕ มิลลิเมตร<br>ปริมาณฝนสะสม ๑๒ ชั่วโมง ๙๗.๕ มิลลิเมตร<br>ปริมาณฝนสะสม ๑๒ ชั่วโมง ๑๐๐.๐ มิลลิเมตร<br>ปริมาณฝนสะสม ๑๒ ชั่วโมง ๑๒๐.๐ มิลลิเมตร<br>ปริมาณฝนสะสม ๑๒ ชั่วโมง ๑๐๓.๐ มิลลิเมตร<br>ปริมาณฝนสะสม ๑๒ ชั่วโมง ๙๗.๕ มิลลิเมตร                                     | ๒ ต.ค.๖๕/๒๒.๑๕ น.<br>๓ ต.ค.๖๕/๑๔.๐๙ น.<br>๓ ต.ค.๖๕/๑๔.๑๑ น.<br>๓ ต.ค.๖๕/๑๕.๕๑ น.<br>๓ ต.ค.๖๕/๑๖.๓๐ น.<br>๓ ต.ค.๖๕/๑๖.๓๒ น.<br>๓ ต.ค.๖๕/๑๖.๓๕ น.<br>๓ ต.ค.๖๕/๑๖.๕๒ น.<br>๓ ต.ค.๖๕/๑๘.๐๙ น.                      |
| <b>เตือนสีเขียว (เฝ้าระวัง)</b> | บ้านวังน้ำเขียว ตำบลศรีมงคล อำเภอยางชุมน้อย จังหวัดกาฬสินธุ์<br>บ้านดงไคร้ง ตำบลหินลาด อำเภอยางชุมน้อย จังหวัดกาฬสินธุ์<br>บ้านเขาแหลม ตำบลแม่เปิน อำเภอมะแมง จังหวัดนครสวรรค์<br>บ้านหินลาดทอง ตำบลหนองรี อ.บ่อพลอย จ.กาฬสินธุ์<br>บ้านสบขาม ตำบลขุนควน อำเภอยางชุมน้อย จังหวัดพะเยา<br>บ้านพุน้อย ตำบลบ้านเก่า อำเภอยางชุมน้อย จ.กาฬสินธุ์<br>บ้านปางข้าวสาร ตำบลแม่เลี้ยง อำเภอม่วงสามสิบ จังหวัดนครสวรรค์<br>บ้านวังขาย ตำบลปรางค์ อำเภอยางชุมน้อย จังหวัดกาฬสินธุ์<br>บ้านกลาง (หนองพรมหน่อ) ตำบลห้วยคต อ.ห้วยคต จ.อุทัยธานี<br>บ้านแม่ละเมา ตำบลพะวอ อำเภอมะแมง จังหวัดตาก | ปริมาณฝนสะสม ๑๒ ชั่วโมง ๙๐.๕ มิลลิเมตร<br>ปริมาณฝนสะสม ๑๒ ชั่วโมง ๘๒.๕ มิลลิเมตร<br>ปริมาณฝนสะสม ๑๒ ชั่วโมง ๘๕.๕ มิลลิเมตร<br>ปริมาณฝนสะสม ๑๒ ชั่วโมง ๘๒.๕ มิลลิเมตร<br>ปริมาณฝนสะสม ๑๒ ชั่วโมง ๙๕.๐ มิลลิเมตร<br>ปริมาณฝนสะสม ๑๒ ชั่วโมง ๘๔.๐ มิลลิเมตร<br>ปริมาณฝนสะสม ๑๒ ชั่วโมง ๘๕.๐ มิลลิเมตร<br>ปริมาณฝนสะสม ๑๒ ชั่วโมง ๘๓.๐ มิลลิเมตร<br>ปริมาณฝนสะสม ๑๒ ชั่วโมง ๘๖.๐ มิลลิเมตร<br>ค่าระดับน้ำ ๒.๒๖ เมตร ระดับวิกฤติ ๔.๕๐ เมตร | ๓ ต.ค.๖๕/๑๐.๔๗ น.<br>๓ ต.ค.๖๕/๑๑.๒๓ น.<br>๓ ต.ค.๖๕/๑๔.๑๒ น.<br>๓ ต.ค.๖๕/๑๕.๔๐ น.<br>๓ ต.ค.๖๕/๑๕.๔๓ น.<br>๓ ต.ค.๖๕/๑๕.๔๔ น.<br>๓ ต.ค.๖๕/๑๕.๔๙ น.<br>๓ ต.ค.๖๕/๑๘.๑๑ น.<br>๓ ต.ค.๖๕/๑๘.๑๒ น.<br>๓ ต.ค.๖๕/๑๘.๑๕ น. |

\*\*\*สำนักงานทรัพยากรน้ำภาคที่เกี่ยวข้องได้ดำเนินการแจ้งอาสาสมัครและเครือข่าย รวมถึงหน่วยงานที่เกี่ยวข้องในพื้นที่เสี่ยงภัยแล้ว



### ๑๑. พื้นที่ติดตามและเฝ้าระวังสถานการณ์ธรณีพิบัติภัย ณ วันที่ ๒ ตุลาคม ๒๕๖๕ (กรมทรัพยากรธรณี)

เนื่องจากในพื้นที่เสี่ยงภัยดินถล่มมีฝนตกหนักต่อเนื่อง ประกอบกับมีพื้นที่คาดการณ์ปริมาณน้ำฝนที่อาจก่อให้เกิดดินถล่มล่วงหน้า โดยเฉพาะในบริเวณภาคตะวันออกเฉียงเหนือ จังหวัดอุบลราชธานี ศรีสะเกษ นครราชสีมา ชัยภูมิ เลย หนองคาย อุดรธานี หนองบัวลำภู ขอนแก่น พื้นที่ภาคเหนือ จังหวัดตาก แม่ฮ่องสอน เชียงใหม่ เชียงราย น่าน พะเยา แพร่ ลำปาง ลำพูน อุดรดิตถ์ กำแพงเพชร สุโขทัย พิษณุโลก เพชรบูรณ์ อุทัยธานี นครสวรรค์ พื้นที่ภาคกลาง จังหวัดนครนายก ลพบุรี สระบุรี กาญจนบุรี สุพรรณบุรี ราชบุรี เพชรบุรี ประจวบคีรีขันธ์ พื้นที่ภาคตะวันออก จังหวัดปราจีนบุรี สระแก้ว ชลบุรี ฉะเชิงเทรา ระยอง จันทบุรี ตราด พื้นที่ภาคใต้ จังหวัดชุมพร ระนอง และพังงา ศูนย์ปฏิบัติการธรณีพิบัติภัยจึงได้ทำการเฝ้าระวังและติดตามสถานการณ์ธรณีพิบัติภัยดินถล่มและน้ำป่าไหลหลากเป็นพิเศษ และจะทำการแจ้งอาสาสมัครเครือข่ายในพื้นที่เสี่ยงภัยต่อไป

### ๑๒. เหตุการณ์วิกฤตน้ำปัจจุบัน ณ วันที่ ๓ ตุลาคม ๒๕๖๕ [เวลา ๑๕.๐๐ น.(เมื่อวาน) - ๐๘.๐๐ น. (วันนี้)]

**จ.สุโขทัย** - ฝนตอนเหนือยังหนัก แอมน้ำอ่างฯ แม่มอก ลำปาง ล้นสปิลเวย์สมทบ..มวลน้ำทะลักล้นน้ำยม-กระสอบทรายอุดรอยรั่วสะพานพระแม่ย่าเอาไม่อยู่ กระแสน้ำทะลุกลางดึกท่วมเมืองสุโขทัยหลายแห่ง ลำสุครีบระดับน้ำหน้าจวนผู้ว่าฯ ยังอยู่ในระดับวิกฤต “ทุ่งเสลี่ยม-ศรีสำโรง” อ่วมด้วย

**จ.เพชรบูรณ์** - ฝนที่ตกหนัก รวมถึงน้ำจากห้วยสะดวงใหญ่ และน้ำจาก อ.หล่มเก่า ไหลลงมาสมทบ ทำให้แม่น้ำป่าสักเอ่อล้นเข้าท่วมพื้นที่ อ.หล่มสักแล้วหลายจุดประกอบด้วย พื้นที่ ต.สักหลง ถูกน้ำที่ไหลมาจาก อ.หล่มเก่า หลากท่วม, ขณะที่แม่น้ำป่าสัก แม่น้ำน้ำจะเริ่มทรงตัว แต่ระดับน้ำที่สถานี S๓ สะพานตาลเดี่ยว วัดได้ ๙.๐๖ เมตร สูงกว่าระดับตลิ่ง ๐.๗๖ เมตร เอ่อล้นเข้าท่วมบ้านเรือนชาวบ้านและท่วมขังในพื้นที่ต่ำ/พื้นที่การเกษตร ฝั่งเทศบาลตำบลตาลเดี่ยวและบางส่วนของเทศบาลเมืองหล่มสัก ส่วนเส้นทางจราจรสายแยกไฟแดงศรีสะอาดมีน้ำท่วมขัง แต่รถยังผ่านได้

**จ.เชียงใหม่** - ผู้ว่าราชการจังหวัดเชียงใหม่ลงพื้นที่ติดตามสถานการณ์น้ำในแม่น้ำปิงอย่างใกล้ชิด หลังล่าสุดเพิ่มสูงขึ้นทะลุจุดวิกฤต เผยเป็นห่วงพี่น้องประชาชนริมสองฝั่งแม่น้ำ สั่งทุกหน่วยปฏิบัติการตามแผนเผชิญเหตุ เชื่อมันรับมือได้ และป้องกันอย่างเต็มที่ให้เกิดความเดือดร้อนน้อยที่สุด ขณะที่ชลประทานคาดการณ์ระดับน้ำจะขึ้นสูงสุดถึง ๔.๑๐ เมตรช่วงเช้ามีตัววันพรุ่งนี้ เตือนจุดเสี่ยงเตรียมพร้อมรับสถานการณ์

**จ.ชัยภูมิ** - เมืองชัยภูมิวิกฤต! มวลน้ำทะลักเข้าท่วมใจกลางเมือง ศูนย์ราชการ ย่านเศรษฐกิจ โรงพยาบาล ถนนทุกสายท่วมสูงกว่า ๑ เมตร ต้องใช้เรือสัญจรแทนรถ และลำเลียงผู้ป่วยเข้า-ออก รพ.ทุกทุกเล รถยนต์ถูกน้ำท่วมเสียหายอื้อ เผยเทศบาลเมืองฯ จมอ่วมแล้วทั้ง ๒๕ ชุมชน ปชช.เดือดร้อนกว่า ๓ หมื่นครอบครัว หนีน้ำขึ้นชั้นสองของบ้านและอพยพไปศูนย์พักพิง ช้ำรอยท่วมใหญ่ปี ๖๔ จังหวัดฯ ประกาศภัยพิบัติน้ำท่วมแล้ว ๗ อำเภอ

**จ.บุรีรัมย์** - น้ำป่าไหลบ่าท่วมหมู่บ้านปลื้มพัฒนา อ.ปะคำ จ.บุรีรัมย์ บ้านเรือนราษฎร ร้านค้า แบบไม่ทันตั้งตัว กระแสน้ำซัดเข้าบ้านเรือนเกือบ ๕๐ หลัง เครื่องใช้ไฟฟ้าล้มเสียหาย และข้าวของกระจายเกลื่อน รดวิ่งผ่านเครื่องดับจอดเสียหลายคัน ภูภัยฯ เร่งช่วยวางกระสอบทรายและขนย้ายของขึ้นที่สูงป้องกันท่วมซ้ำ

### ๑๓. สถานการณ์ภาวะน้ำท่วม และสถานการณ์ฝนแล้ง/ฝนทิ้งช่วง ณ วันที่ ๓ ตุลาคม ๒๕๖๕ (ปก.)

#### สถานการณ์อุทกภัย

จากอิทธิพลร่องมรสุมพาดผ่านภาคเหนือและภาคตะวันออกเฉียงเหนือตอนบน ประกอบกับมีหย่อมความกดอากาศต่ำปกคลุมภาคเหนือด้านตะวันตก ในขณะที่มรสุมตะวันตกเฉียงใต้กำลังค่อนข้างแรงยังคงพัดปกคลุมทะเลอันดามัน ภาคใต้และอ่าวไทย ประกอบกับสถานการณ์พายุ “โนรู (NORU)” ที่เข้าประเทศไทยตั้งแต่วันที่ ๒๘ กันยายน ๒๕๖๕ ทำให้มีฝนตกหนักถึงหนักมากกับมีลมแรงบริเวณภาคเหนือภาคตะวันออกเฉียงเหนือและภาคกลางสำหรับมรสุมตะวันตกเฉียงใต้ที่พัดปกคลุมทะเลอันดามัน ภาคใต้และอ่าวไทยส่งผลให้เกิดน้ำท่วมฉับพลันน้ำป่าไหลหลากระหว่างวันที่ ๒๘ ก.ย. - ๓ ต.ค. ๒๕๖๕ มีสถานการณ์ในพื้นที่ ๒๕ จ. (แม่ฮ่องสอน พะเยา เชียงใหม่ ลำพูน ลำปาง สุโขทัย เพชรบูรณ์ พิจิตร ตาก อุดรดิตถ์ น่าน แพร่ อำนาจเจริญ ศรีสะเกษ ยโสธร อุบลราชธานี ขอนแก่น นครราชสีมา บุรีรัมย์ ชัยภูมิ มุกดาหาร สระบุรี สระแก้ว ปราจีนบุรี พังงา) ๙๖ อ. ๒๒๕ ต. ๖๕๑ ม. ประชาชนได้รับผลกระทบ ๔,๓๔๘ ครัวเรือน มีผู้เสียชีวิต ๓ ราย (ชาย ๒ หญิง ๑ จ. ศรีสะเกษ สาเหตุต้นไม้ล้มทับรถยนต์ และน้ำพัดพา) ผู้ได้รับบาดเจ็บ ๒ ราย (ชาย จ.ศรีสะเกษ สาเหตุลมพัดต้นไม้อล้มทับรถยนต์) ปัจจุบันยังคงมีสถานการณ์ ๑๖ จ. (ลำพูน ลำปาง สุโขทัย เพชรบูรณ์ พิจิตร ตาก อุดรดิตถ์ น่าน แพร่ ศรีสะเกษ อุบลราชธานี ขอนแก่น ชัยภูมิ นครราชสีมา บุรีรัมย์ ปราจีนบุรี) ๖๙ อ. ๑๗๖ ต. ๕๖๕ ม.

#### ๑๔. ลักษณะอากาศ ๗ วันข้างหน้า (ระหว่างวันที่ ๒ - ๘ ตุลาคม ๒๕๖๕)

ในวันที่ ๒ ต.ค. ๖๕ ร่องมรสุมพาดผ่านภาคเหนือตอนล่าง ภาคกลาง และภาคตะวันออกเฉียงเหนือตอนล่าง ประกอบกับมรสุมตะวันตกเฉียงใต้กำลังปานกลางพัดปกคลุมทะเลอันดามัน ภาคใต้ และอ่าวไทย ในขณะที่บริเวณความกดอากาศสูงหรือมวลอากาศเย็นอีกระลอกหนึ่งจากประเทศจีนเริ่มแผ่ลงมาปกคลุมประเทศลาวตอนบน และทะเลจีนใต้ ส่งผลทำให้มีลมตะวันออกเฉียงใต้พัดปกคลุมภาคตะวันออกเฉียงเหนือตอนล่าง ลักษณะเช่นนี้ทำให้ประเทศไทยยังคงมีฝนตกต่อเนื่องและมีฝนตกหนักถึงหนักมากบางแห่งในภาคเหนือ ภาคตะวันออกเฉียงเหนือ ภาคกลาง รวมทั้งกรุงเทพมหานครและปริมณฑล ภาคตะวันออก และภาคใต้ หลังจากนั้นในช่วงวันที่ ๓ - ๘ ต.ค. ๖๕ บริเวณความกดอากาศสูงหรือมวลอากาศเย็นจากประเทศจีนจะแผ่ลงมาปกคลุมภาคเหนือ ภาคตะวันออกเฉียงเหนือ และทะเลจีนใต้ ส่งผลทำให้ร่องมรสุมเลื่อนลงไปพาดผ่านบริเวณภาคกลางตอนล่าง ภาคตะวันออก และภาคใต้ ในขณะที่มรสุมตะวันตกเฉียงใต้ที่พัดปกคลุมทะเลอันดามัน และภาคใต้มีกำลังปานกลาง ลักษณะเช่นนี้ทำให้บริเวณภาคเหนือและภาคตะวันออกเฉียงเหนือมีฝนลดลง แต่ยังคงมีฝนตกหนักบางแห่งบริเวณภาคเหนือตอนล่าง ภาคกลาง รวมทั้งกรุงเทพมหานครและปริมณฑล ภาคตะวันออก และภาคใต้

สำหรับคลื่นลมบริเวณทะเลอันดามันและอ่าวไทยมีกำลังปานกลางตลอดช่วง โดยทะเลอันดามันมีคลื่นสูง ๑ - ๒ เมตร บริเวณที่มีฝนฟ้าคะนองคลื่นสูงมากกว่า ๒ เมตร ส่วนอ่าวไทยทะเลมีคลื่นสูงประมาณ ๑ เมตร บริเวณที่มีฝนฟ้าคะนองคลื่นสูงมากกว่า ๑ เมตร

#### ๑๕. ความช่วยเหลือภัยแล้งสะสมของกรมทรัพยากรน้ำ

ความช่วยเหลือในพื้นที่ประสบปัญหาภัยแล้ง ตั้งแต่วันที่ ๑ ตุลาคม ๒๕๖๔ - ๒๙ กันยายน ๒๕๖๕

| หน่วยงาน | จังหวัด       | ปริมาณการ<br>สูบน้ำ<br>(ลบ.ม.) | ปริมาณการ<br>แจกจ่ายน้ำ<br>สะอาด<br>(ลิตร) | น้ำดื่ม<br>บรรจุ<br>ขวด<br>(ขวด) | ประโยชน์ที่ได้รับ |         |                       |
|----------|---------------|--------------------------------|--|----------------------------------|-------------------|---------|-----------------------|
|          |               |                                |  |                                  | อุปโภค-บริโภค     |         | พื้นที่เกษตร<br>(ไร่) |
|          |               |                                |  |                                  | ครัวเรือน         | ประชากร |                       |
| ภาค ๑    | ลำปาง         | ๓๙๗,๘๐๐                        | ๒,๔๙๖,๐๔๘                                  | ๗,๓๔๐                            | ๑๖๗,๖๗๘           | ๔๔๗,๘๕๒ | ๒,๑๐๐                 |
|          | ลำพูน         | ๓๓๙,๐๐๐                        | -  | -                                | -                 | -       | ๑,๐๐๐                 |
|          | เชียงใหม่     | -                              | ๑๘๗,๘๘๑                                    | ๖๐๐                              | ๒๑,๒๐๑            | ๘๗,๖๗๕  | -                     |
|          | แม่ฮ่องสอน    | -                              | ๑๘๑,๔๕๓                                    | -                                | ๙,๒๔๘             | ๖๐,๙๘๖  | -                     |
|          | เชียงราย      | ๑๘๒,๐๐๐                        | ๕๓๔,๘๕๖                                    | ๓๖๐                              | ๕๗,๖๗๑            | ๑๗๙,๒๗๗ | -                     |
|          | กำแพงเพชร     | -                              | ๑๘๐,๐๒๗                                    | -                                | ๔๔,๑๒๕            | ๑๗๙,๓๑๐ | -                     |
| ภาค ๒    | นครสวรรค์     | ๒,๐๑๗,๔๔๐                      | ๓๖,๐๐๐                                     | -                                | ๑,๔๗๔             | ๑,๖๐๐   | ๑,๙๐๐                 |
|          | เพชรบูรณ์     | ๒๑๗,๐๘๐                        | -  | -                                | ๔๗๗               | -       | ๘๐๐                   |
|          | สระบุรี       | -                              | ๙๖,๐๐๐                                     | -                                | -                 | ๓๐๐     | -                     |
| ภาค ๓    | อุดรธานี      | ๓,๖๔๔,๒๐๐                      | ๑๓๒,๐๐๐                                    | -                                | ๖,๕๗๕             | ๒๐,๙๕๙  | ๑,๒๗๐                 |
|          | เลย           | ๔๘,๐๐๐                         | -  | -                                | ๔๔๕               | ๑,๓๗๗   | ๒,๐๐๐                 |
|          | สกลนคร        | ๑,๐๖๗,๐๐๐                      | -  | -                                | ๑๓๕               | ๑๓๕     | ๖,๕๐๐                 |
| ภาค ๔    | ขอนแก่น       | ๑,๔๖๙,๘๘๐                      | -  | -                                | ๒,๕๔๓             | ๙,๖๗๓   | -                     |
|          | มหาสารคาม     | ๗๖๕,๐๘๐                        | -  | -                                | ๒,๐๙๐             | ๗,๙๙๑   | -                     |
| ภาค ๕    | นครราชสีมา    | ๑,๔๕๙,๐๐๐                      | -  | -                                | ๔,๖๖๗             | ๑๗,๒๐๗  | ๔,๘๐๐                 |
|          | ศรีสะเกษ      | ๑๖๒,๐๐๐                        | -  | -                                | ๘๖๑               | ๔,๒๘๒   | -                     |
|          | บุรีรัมย์     | ๓๐๐,๐๐๐                        | -  | -                                | ๑,๐๓๕             | ๔,๐๙๕   | -                     |
| ภาค ๖    | ปราจีนบุรี    | ๑,๘๐๘,๐๐๐                      | -  | -                                | ๒,๐๕๐             | ๖,๒๕๐   | ๑,๕๘๐                 |
|          | จันทบุรี      | ๓,๓๕๘,๘๐๐                      | -  | -                                | ๓,๒๘๗             | ๗,๗๑๖   | ๕,๑๒๒                 |
|          | ระยอง         | ๗๗,๖๐๐                         | -  | -                                | ๒๖๙               | ๕๒๘     | ๕๘๐                   |
|          | สระแก้ว       | ๙๖๙,๖๐๐                        | -  | -                                | ๑๖,๙๑๐            | ๕๐,๐๐๐  | -                     |
| ภาค ๗    | กาญจนบุรี     | ๑๒,๙๖๐                         | -  | -                                | ๑๐                | ๓๐      | ๕๐๐                   |
|          | ราชบุรี       | ๖๘,๐๔๐                         | -  | -                                | ๙๐                | ๑๖๘     | -                     |
| ภาค ๘    | นครศรีธรรมราช | ๔๗๗,๙๐๐                        | -  | -                                | ๑,๑๑๕             | ๓,๓๕๔   | ๘,๕๕๐                 |
|          | ยะลา          | ๒๒๘,๔๒๐                        | -  | -                                | ๖๕๐               | ๒,๕๐๐   | ๑,๕๐๐                 |

|        |              |            |           |        |         |           |        |
|--------|--------------|------------|-----------|--------|---------|-----------|--------|
| ภาค ๙  | น่าน         | -          | ๔๗,๐๕๐    | -      | -       | ๙๕        | -      |
|        | อุตรดิตถ์    | ๑๙๖,๙๖๐    | ๓๗๐,๘๐๐   | ๑,๐๐๘  | ๓,๕๐๖   | ๑๐,๓๓๓    | -      |
|        | พิษณุโลก     | ๑๘๕,๕๒๐    | -         | ๗,๙๐๐  | ๙๖      | ๒,๑๕๐     | -      |
|        | สุโขทัย      | ๑๘๑,๕๐๐    | -         | ๖๒๐    | ๒๐๐     | ๕๗๐       | ๒,๐๐๐  |
|        | พิจิตร       | ๕๒,๕๖๐     | -         | -      | ๗๐      | ๓๕๐       | -      |
|        | แพร่         | ๓,๕๑๗,๘๔๐  | -         | -      | ๑,๑๖๐   | ๓,๑๑๐     | ๗,๕๐๐  |
| ภาค ๑๐ | สุราษฎร์ธานี | ๑,๓๐๘,๘๐๐  | ๔๖๘,๐๐๐   | -      | ๑๕๐     | ๖๘๘       | ๓,๑๐๐  |
| ภาค ๑๑ | อำนาจเจริญ   | ๒๖๕,๗๐๐    | -         | -      | ๓,๔๐๑   | ๙,๐๑๑     | ๘๓     |
|        | ยโสธร        | ๓๔,๓๒๐     | -         | -      | ๕๒๓     | ๑,๗๐๐     | ๒๐     |
|        | อุบลราชธานี  | ๕๑,๒๐๐     | -         | -      | ๘๖๑     | ๓,๔๐๐     | ๒๐     |
|        | ๓๕ จังหวัด   | ๒๔,๘๖๔,๒๐๐ | ๔,๗๓๐,๑๑๕ | ๑๗,๘๒๘ | ๓๕๔,๕๗๓ | ๑,๑๒๔,๖๗๒ | ๕๐,๙๒๕ |

จึงเรียนมาเพื่อโปรดทราบ

นายภาดล ถาวรฤกษ์รัตน์  
อธิบดีกรมทรัพยากรน้ำ  
ประธานคณะกรรมการศูนย์ปฏิบัติการ  
ทรัพยากรธรรมชาติและสิ่งแวดล้อม (ด้านทรัพยากรน้ำ)