

รายงานสถานการณ์น้ำลุ่มน้ำเจ้าพระยา

วันที่ 3 ตุลาคม 2565

1. สภาพภูมิอากาศ

ลักษณะอากาศทั่วไป (ที่มา: กรมอุตุนิยมวิทยา)

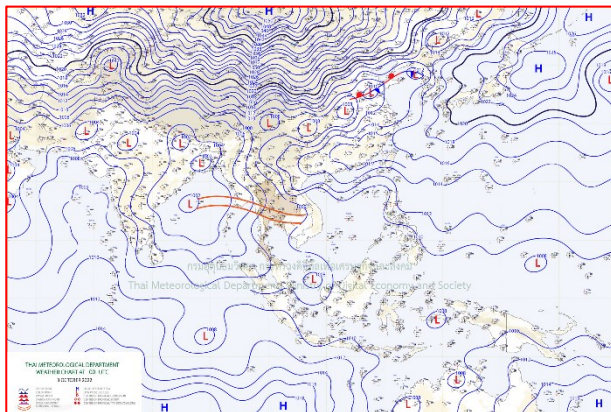
พยากรณ์อากาศ 24 ชั่วโมงข้างหน้า ร่องมรสุมเลื่อนลงมาพาดผ่านภาคกลางตอนล่าง และภาคตะวันออก ประกอบกับมรสุมตะวันตกเฉียงใต้พัดปกคลุมทะเลอันดามัน ลมตะวันออกเฉียงใต้พัดนำความชื้นเข้าปกคลุมภาคเหนือ ภาคตะวันออกเฉียงเหนือ ภาคกลาง และภาคตะวันออก ในขณะที่มีลมตะวันออกเฉียงใต้พัดปกคลุมภาคใต้ฝั่งตะวันออก และอ่าวไทย ลักษณะเช่นนี้ทำให้มีฝนตกหนักบางแห่งในภาคเหนือ ภาคตะวันออกเฉียงเหนือ ภาคกลาง รวมทั้งกรุงเทพมหานครและปริมณฑล ภาคตะวันออก และภาคใต้ฝั่งตะวันออก ขอให้ประชาชนในบริเวณดังกล่าวระวังอันตรายจากฝนตกหนักและฝนที่ตกสะสมซึ่งอาจทำให้เกิดน้ำท่วมฉับพลันและน้ำป่าไหลหลาก โดยเฉพาะพื้นที่ลาดเชิงเขาใกล้ทางน้ำไหลผ่านและพื้นที่ลุ่มในระยะนี้ไว้ด้วย สำหรับคลื่นลมบริเวณทะเลอันดามันและอ่าวไทยมีกำลังปานกลาง โดยทะเลอันดามันมีคลื่นสูง 1-2 เมตร บริเวณที่มีฝนฟ้าคะนองคลื่นสูงมากกว่า 2 เมตร ส่วนอ่าวไทยทะเลมีคลื่นสูงประมาณ 1 เมตร บริเวณที่มีฝนฟ้าคะนองคลื่นสูงมากกว่า 1 เมตร ขอให้ชาวเรือในบริเวณดังกล่าวเดินเรือด้วยความระมัดระวังบริเวณที่มีฝนฟ้าคะนอง

อนึ่งในช่วงวันที่ 5-9 ต.ค. 65 บริเวณความกดอากาศสูงหรือมวลอากาศเย็นจากประเทศจีนจะแผ่ลงมาปกคลุมบริเวณภาคเหนือตอนบน ภาคตะวันออกเฉียงเหนือตอนบน และทะเลจีนใต้

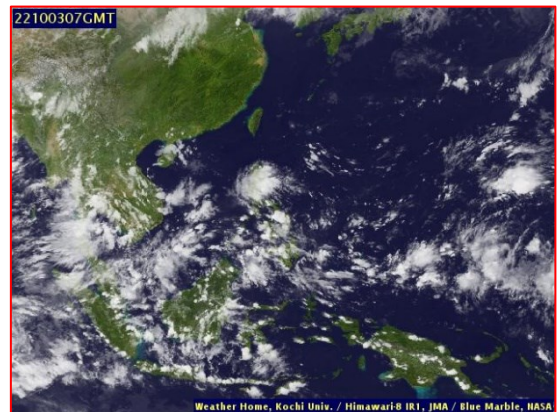
สภาพอากาศภาคกลาง มีฝนฟ้าคะนองร้อยละ 80 ของพื้นที่ และมีฝนตกหนักบางแห่ง บริเวณจังหวัด นครสวรรค์ อุทัยธานี ชัยนาท ลพบุรี สระบุรี สิงห์บุรี อ่างทอง สุพรรณบุรี พระนครศรีอยุธยา กาญจนบุรี ราชบุรี นครปฐม สมุทรสาคร และสมุทรสงคราม อุณหภูมิต่ำสุด 24-26 องศาเซลเซียส อุณหภูมิสูงสุด 31-32 องศาเซลเซียส ลมตะวันออกเฉียงใต้ ความเร็ว 10-20 กม./ชม.

ผลคาดการณ์ปริมาณน้ำฝนล่วงหน้า 1-7 วัน ภาคกลาง

ในช่วงวันที่ 3 - 4 ต.ค. 65 มีฝนฟ้าคะนองร้อยละ 70-80 ของพื้นที่ และมีฝนตกหนักบางแห่ง ส่วนในช่วงวันที่ 5 - 9 ต.ค. 65 ฝนฟ้าคะนองร้อยละ 60 - 70 ของพื้นที่และมีฝนตกหนักบางแห่ง ลมตะวันออกเฉียงใต้ ความเร็ว 10-30 กม./ชม. อุณหภูมิต่ำสุด 20-27 องศาเซลเซียส อุณหภูมิสูงสุด 29-34 องศาเซลเซียส



แผนที่อากาศ วันที่ 3 ต.ค. 2565 เวลา 07.00 น.



ภาพถ่ายจากดาวเทียม วันที่ 3 ต.ค. 2565

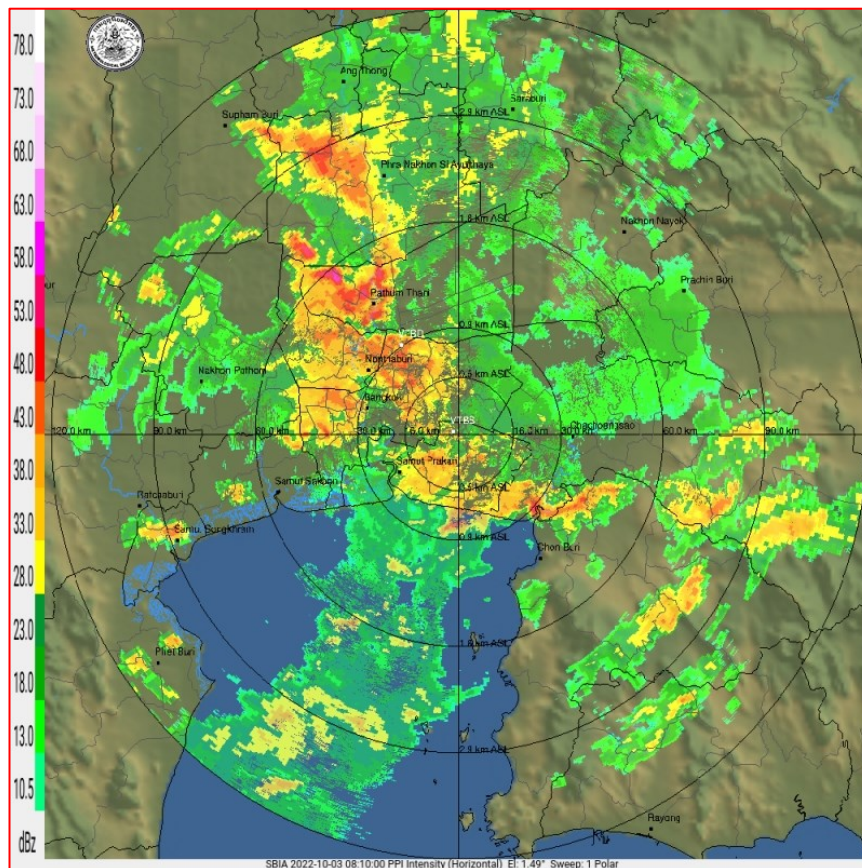
2. สถานการณ์ฝน

จากข้อมูลสถานการณ์ฝนในพื้นที่ลุ่มน้ำเจ้าพระยาของวันที่ 2 ตุลาคม 2565 จากกรมทรัพยากรน้ำ กรมอุตุนิยมวิทยา กรมชลประทาน และสถาบันสารสนเทศทรัพยากรน้ำ (องค์การมหาชน) พบว่ามีปริมาณฝนตกในพื้นที่ลุ่มน้ำเจ้าพระยา

ข้อมูลสถานการณ์ฝนในพื้นที่ลุ่มน้ำเจ้าพระยา ณ วันที่ 2 ตุลาคม 2565 เวลา 07.00 น.

ลุ่มน้ำ	จังหวัด*	ปริมาณฝน 24 ชม.(มม.)
เจ้าพระยา	นครสวรรค์	7.3
	พระนครศรีอยุธยา	ไม่มีฝน
	ปทุมธานี (สภษ.)	ไม่มีฝน
	ลพบุรี	0.4
	กรุงเทพฯ (บางนา สภษ.)	-

หมายเหตุ “ - ” คือ ยังไม่ได้รับรายงาน, *จังหวัดมีพื้นที่ลุ่มน้ำมากกว่าร้อยละ 50 ขึ้นไป

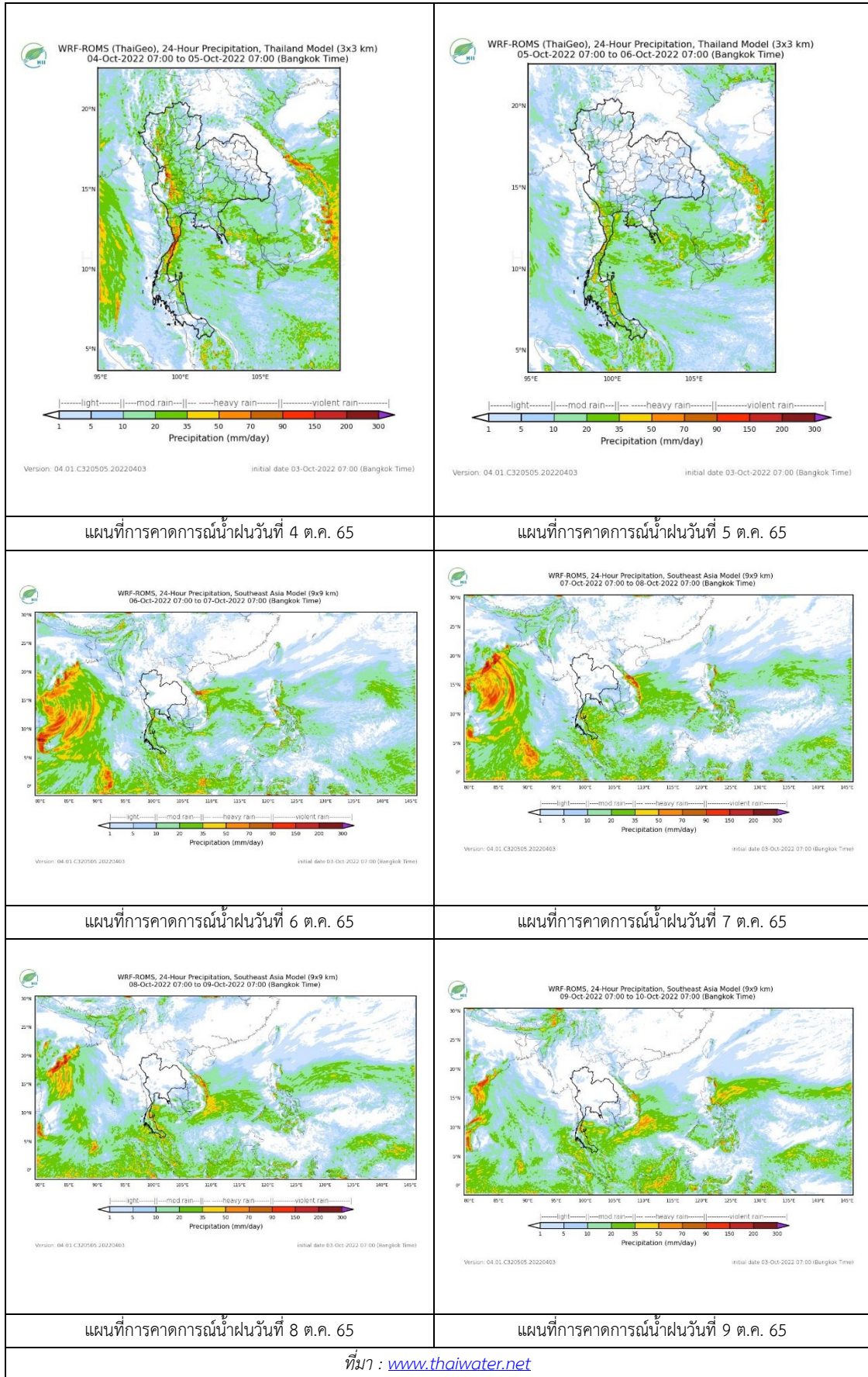


ภาพเรดาร์ตรวจอากาศ “สถานีสุวรรณภูมิ”

ณ วันที่ 3 ตุลาคม 2565 เวลา 15.10 น.

(ที่มา : กรมอุตุนิยมวิทยา <https://weather.tmd.go.th/phs.php>)

สถานการณ์น้ำฝน (แผนภาพคาดการณ์ฝนล่วงหน้าความละเอียดสูง WRF-ROMS Model)



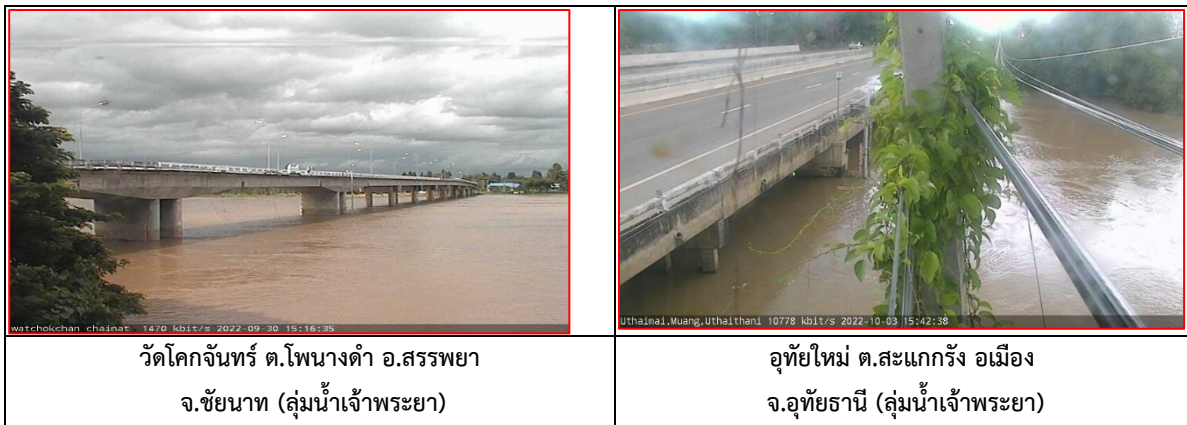
ที่มา : www.thaiwater.net

3. ข้อมูลปริมาณน้ำในลำน้ำ

สถานการณ์น้ำท่า 29 ก.ย. - 2565 ที่มา: กรมชลประทาน)

สถานี	แม่น้ำ	อำเภอ	จังหวัด	ระดับตลิ่ง	พฤษ	ศุกร์	เสาร์	อาทิตย์	จันทร์	แนวโน้ม (เพิ่ม/ลด)
				ปริมาณน้ำ (ลบ.ม./วิ.)	29 ก.ย.	30 ก.ย.	1 ต.ค.	2 ต.ค.	3 ต.ค.	
C.2	เจ้าพระยา	เมือง	นครสวรรค์	26.20	24.23	24.33	24.36	24.52	24.73	เพิ่มขึ้น
				3590.00	2554.00	2598.00	-	-	-	
C.13	เจ้าพระยา	สรรพยา	ชัยนาท	16.34	17.00	15.87	16.09	16.09	16.23	เพิ่มขึ้น
				2840.00	2300.00	-	-	-	-	
C.3	เจ้าพระยา	เมือง สิงห์บุรี	สิงห์บุรี	13.40	11.81	12.32	12.58	12.68	12.72	เพิ่มขึ้น
				2900.00	2266.00	-	-	-	-	
C.35	เจ้าพระยา	พระนคร ศรีอยุธยา	พระนคร ศรีอยุธยา	4.58	4.79	5.06	5.28	5.41	5.46	เพิ่มขึ้น
				1179.00	1274.00	-	-	-	-	
C.36	เจ้าพระยา	บางบาล	พระนคร ศรีอยุธยา	4.00	6.26	6.54	6.70	6.81	6.84	เพิ่มขึ้น
				420.00	761.00	833.00	873.00	-	909.00	
C.37	เจ้าพระยา	บางบาล	พระนคร ศรีอยุธยา	1.65	4.83	5.16	5.37	5.53	5.54	เพิ่มขึ้น
				44.00	175.00	204.00	228.00	-	249.00	

*** ยังไม่ได้รับรายงาน



ปริมาณน้ำในลำน้ำในพื้นที่ลุ่มน้ำเจ้าพระยา

(หมายเหตุ ที่มา : <http://mekhala.dwr.go.th/cctv/>)

4. สรุป

- รายงานสถานการณ์น้ำลุ่มน้ำเจ้าพระยาวันที่ 3 ตุลาคม 2565
- สถานการณ์น้ำในลุ่มน้ำเจ้าพระยาอยู่ในภาวะปกติ ระดับน้ำในลำน้ำส่วนใหญ่มีแนวโน้มเพิ่มขึ้น