



รายงานสถานการณ์น้ำรายวัน

เสนอโดย

ศูนย์เมขลา

ศูนย์ป้องกันวิกฤติน้ำ

กรมทรัพยากรน้ำ

ประจำวันที่ ๓ ตุลาคม ๒๕๖๕

สารบัญ

- ๑) สรุปสถานการณ์น้ำ
- ๒) รายงานสถานการณ์พื้นที่เสี่ยงอุทกภัยน้ำหลากในเขตพื้นที่ลาด
เชิงเขา
- ๓) ปริมาณฝนสะสมปี พ.ศ. ๒๕๖๔ และ ๒๕๖๕ เทียบค่าเฉลี่ย ๓๐ ปี
- ๔) สถานการณ์น้ำในอ่างเก็บน้ำขนาดใหญ่ และขนาดกลาง
- ๕) รายงานสถานการณ์น้ำรายลุ่มน้ำ
- ๖) รายงานระดับน้ำจากกล้อง CCTV

สรุปสถานการณ์น้ำ





รายงานการเฝ้าระวังติดตามสถานการณ์น้ำ ๒๔ ชั่วโมง

ศูนย์ปฏิบัติการ กระทรวงทรัพยากรธรรมชาติและสิ่งแวดล้อม

โทรศัพท์ ๐ ๒๒๗๑ ๖๐๐๐ ต่อ ๖๔๔๕ โทรสาร ๐ ๒๒๗๘ ๖๖๒๙ <http://www.dwr.go.th>

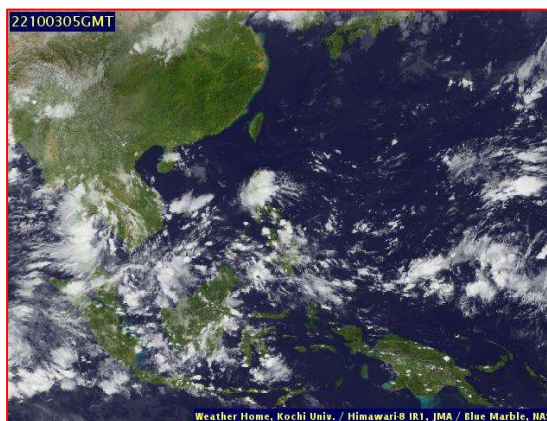
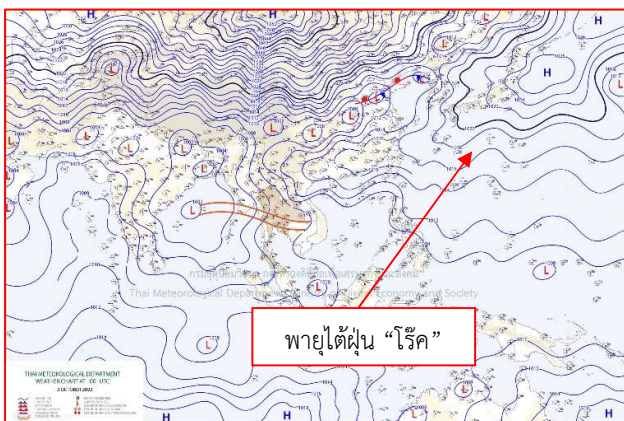
รายงานการเฝ้าระวังติดตามสถานการณ์น้ำประจำวัน ที่ ๓ ตุลาคม ๒๕๖๕

เรียน รมว.ทส. เลขาธิการ รมว.ทส. ที่ปรึกษา รมว.ทส. ปกท.ทส. รอง ปกท.ทส. อทน. อทบ. และหน่วยงานที่เกี่ยวข้อง

๑. สภาพอากาศ เวลา ๑๒.๐๐ น. (กรมอุตุนิยมวิทยา)

พยากรณ์อากาศ ๒๔ ชั่วโมงข้างหน้า ร่องมรสุมเลื่อนลงมาพาดผ่านภาคกลางตอนล่าง และภาคตะวันออก ประกอบกับมรสุมตะวันตกเฉียงใต้พัดปกคลุมทะเลอันดามัน ลมตะวันออกเฉียงใต้พัดนำความชื้นเข้าปกคลุมภาคเหนือ ภาคตะวันออกเฉียงเหนือ ภาคกลาง และภาคตะวันออก ในขณะที่มีลมตะวันออกเฉียงใต้พัดปกคลุมภาคใต้ฝั่งตะวันออก และอ่าวไทย ลักษณะเช่นนี้ทำให้มีฝนตกหนักบางแห่งในภาคเหนือ ภาคตะวันออกเฉียงเหนือ ภาคกลาง รวมทั้งกรุงเทพมหานครและปริมณฑล

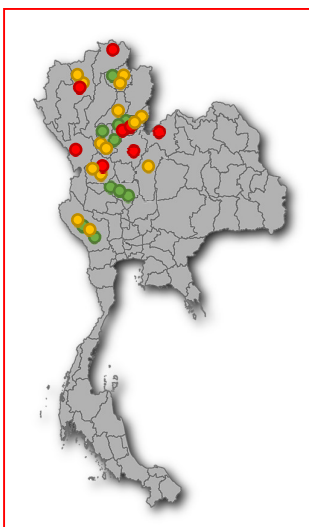
ส่วนอ่าวไทยทะเลมีคลื่นสูงประมาณ ๑ เมตร บริเวณที่มีฝนฟ้าคะนองคลื่นสูงมากกว่า ๑ เมตร ขอให้ชาวเรือในบริเวณดังกล่าวเดินเรือด้วยความระมัดระวังบริเวณที่มีฝนฟ้าคะนอง



๒๔ แผนที่อากาศ วันที่ ๓ ต.ค. ๒๕๖๕ เวลา ๐๗.๐๐ น

ภาพถ่ายดาวเทียม วันที่ ๓ ต.ค. ๒๕๖๕ เวลา ๑๒.๐๐ น.

๒. สถานการณ์เตือนภัย Early Warning ณ วันที่ ๓ ตุลาคม ๒๕๖๕ เวลา ๐๗.๐๐ น. (กรมทรัพยากรน้ำ)



เตือนภัยทั้งหมด	148 หมู่บ้าน
เฝ้าระวัง	30 หมู่บ้าน
เตรียมพร้อม	96 หมู่บ้าน
อพยพ	22 หมู่บ้าน

สถานการณ์เตือนภัยรายจังหวัด		
จังหวัด	ระดับการเตือนภัย	จำนวนหมู่บ้าน
กาญจนบุรี	เฝ้าระวัง	3
กำแพงเพชร	เตรียมพร้อม	5
เชียงราย	อพยพ	2
เชียงใหม่	เตรียมพร้อม	6
ตาก	อพยพ	3
นครสวรรค์	เฝ้าระวัง	7
พะเยา	เฝ้าระวัง	5
พิษณุโลก	เตรียมพร้อม	11
เพชรบูรณ์	อพยพ	2
แพร่	เตรียมพร้อม	7
เลย	อพยพ	3
สุโขทัย	เฝ้าระวัง	1
	เตรียมพร้อม	35
อุดรดิตถ์	เฝ้าระวัง	14
	เตรียมพร้อม	13
	อพยพ	4
อุทัยธานี	เตรียมพร้อม	14

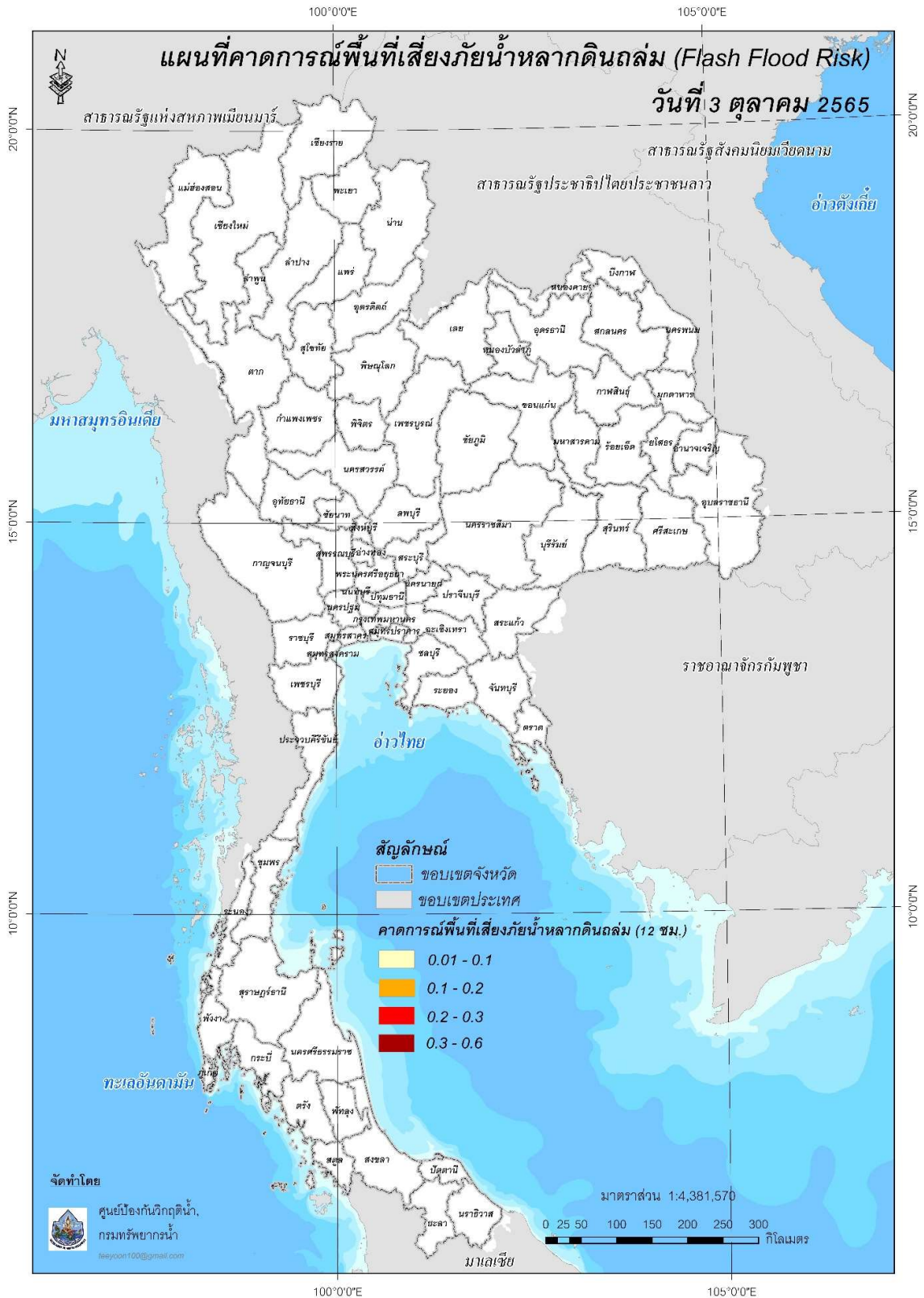
๓. การคาดการณ์พื้นที่เสี่ยงภัยน้ำหลากดินถล่ม ณ วันที่ ๒ ตุลาคม ๒๕๖๕ (กรมทรัพยากรน้ำ)

การคาดการณ์พื้นที่เสี่ยงภัยน้ำหลากดินถล่มจากข้อมูล MRCFFGS วันที่ 2 ตุลาคม ในอีก 12 ชม. 24 ชม. และ 36 ชม.

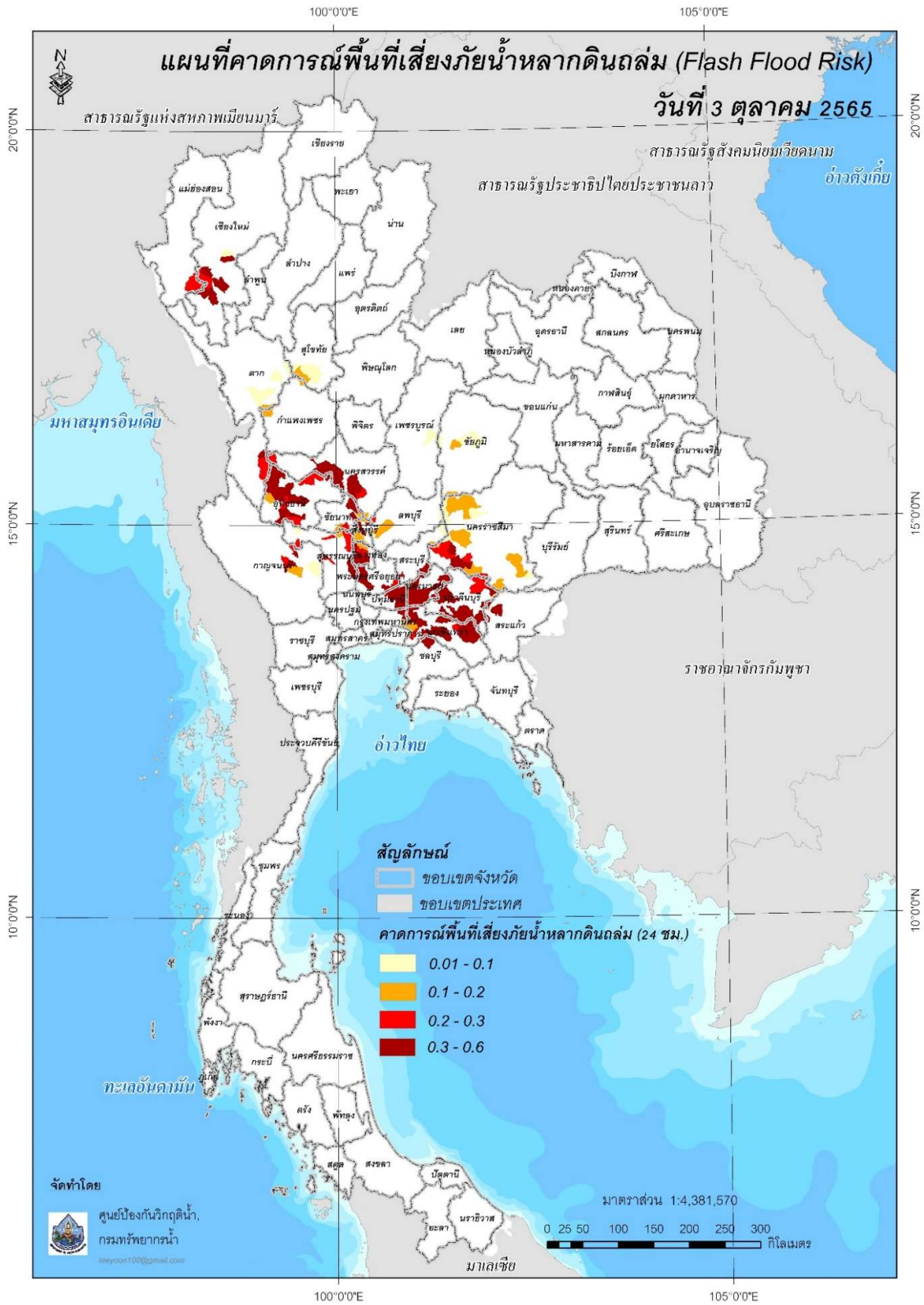
พบพื้นที่เสี่ยงบริเวณ

- จังหวัดแม่ฮ่องสอน (อ.แม่สะเรียง อ.สบเมย)
- จังหวัดเชียงใหม่ (อ.อมก๋อย อ.จอมทอง อ.ฮอด)
- จังหวัดตาก (อ.อุ้มผาง)
- จังหวัดนครสวรรค์ (อ.แม่वंก อ.ลาดยาว อ.เมือง อ.โกรกพระ อ.พยุหะคีรี)
- จังหวัดอุทัยธานี (อ.บ้านไร่ อ.ลานสัก อ.ห้วยคต)
- จังหวัดนครราชสีมา (อ.ปากช่อง อ.วังน้ำเขียว)
- จังหวัดชัยนาท (อ.มโนรมย์)
- จังหวัดสิงห์บุรี (อ.อินทร์บุรี)
- จังหวัดสุพรรณบุรี (อ.หนองหญ้าไซ อ.เมือง อ.บางปลาม้า)
- จังหวัดอ่างทอง (อ.สามโก้ อ.โพธิ์ทอง อ.วิเศษชัยชาญ)
- จังหวัดพระนครศรีอยุธยา (อ.ผักไห่ อ.เสนา)
- จังหวัดสระบุรี (อ.แก่งคอย)
- จังหวัดนครนายก (อ.บ้านนา อ.เมือง อ.องครักษ์)
- จังหวัดปราจีนบุรี (อ.เมือง อ.กบินทร์บุรี อ.ศรีมโหสถ อ.พนมสารคาม อ.สนามชัยเขต
อ.เขาฉกรรจ์)
- จังหวัดสระแก้ว (อ.เมือง)
- จังหวัดชลบุรี (อ.พนัสนิคม)
- จังหวัดกาญจนบุรี (อ.บ่อพลอย อ.หนองปรือ)

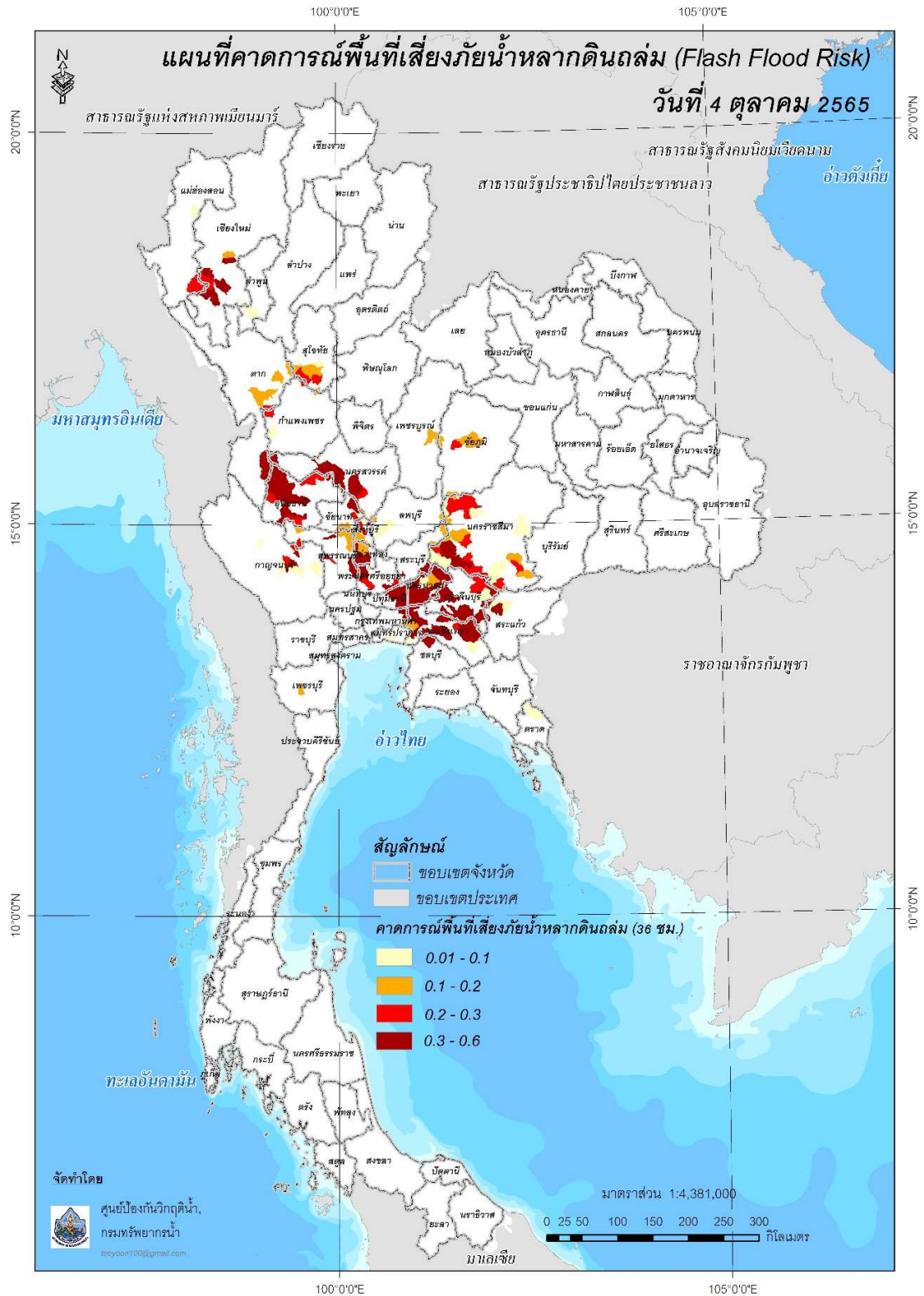
แผนที่แสดงการคาดการณ์พื้นที่เสี่ยงภัยน้ำหลากดินถล่ม วันที่ 3 ตุลาคม 2565 (03.00 น.)



แผนที่แสดงการคาดการณ์พื้นที่เสี่ยงภัยน้ำหลากดินถล่ม วันที่ 3 ตุลาคม 2565 (15.00 น.)



แผนที่แสดงการคาดการณ์พื้นที่เสี่ยงภัยน้ำหลากดินถล่ม วันที่ 4 ตุลาคม 2565 (03.00 น.)



คำแนะนํ้า: ข้อมูลดังกล่าวเป็นการคาดการณ์พื้นที่เสี่ยงภัยน้ำหลาก โดยอาศัยข้อมูลปริมาณฝนจากดาวเทียม ดังนั้นรายงานฉบับนี้ควรใช้งานควบคู่ไปกับการตรวจวัดปริมาณฝนจริงภาคสนาม และข้อมูลจากเรดาร์เพื่อประกอบการตัดสินใจ

๔. สถานการณ์ภาวะน้ำท่วม และสถานการณ์ฝนแล้ง/ฝนทิ้งช่วง ณ วันที่ ๓ ตุลาคม ๒๕๖๕ (ปก.)

จากอิทธิพลร่องมรสุมพาดผ่านภาคเหนือและภาคตะวันออกเฉียงเหนือตอนบน ประกอบกับมีหย่อมความกดอากาศต่ำปกคลุมภาคเหนือด้านตะวันตก ในขณะที่มรสุมตะวันตกเฉียงใต้กำลังค่อนข้างแรงยังคงพัดปกคลุมทะเลอันดามัน ภาคใต้ และอ่าวไทย ประกอบกับสถานการณ์พายุ “โนรู (NORU)” ที่เข้าประเทศไทยตั้งแต่วันที่ ๒๘ กันยายน ๒๕๖๕ ทำให้มีฝนตกหนักถึงหนักมากกับมีลมแรงบริเวณภาคเหนือ ภาคตะวันออกเฉียงเหนือ และภาคกลาง สำหรับมรสุมตะวันตกเฉียงใต้ที่พัดปกคลุมทะเลอันดามันภาคใต้ และอ่าวไทยส่งผลให้เกิดน้ำท่วมฉับพลันน้ำป่าไหลหลาก ระหว่างวันที่ ๒๘ก.ย. - ๓ ต.ค.๒๕๖๕ มีสถานการณ์ในพื้นที่ ๒๕จ. (แม่ฮ่องสอน พะเยา เชียงใหม่ ลำพูน ลำปาง สุโขทัย เพชรบูรณ์ พิษณุตร ตาก อุตรดิตถ์ น่าน แพร่ อำนาจเจริญ ศรีสะเกษ ยโสธร อุบลราชธานี ขอนแก่น นครราชสีมา บุรีรัมย์ ชัยภูมิ มุกดาหาร สระบุรี สระแก้ว ปราจีนบุรี พังงา) ๙๖ อ. ๒๒๕ ต. ๖๕๑ ม. ประชาชนได้รับผลกระทบ ๔,๓๔๘ครัวเรือน มีผู้เสียชีวิต ๓ราย (ชาย๒ หญิง ๑ จ.ศรีสะเกษ สาเหตุต้นไม้ล้มทับรถยนต์และน้ำพัดพา)ผู้ได้รับบาดเจ็บ ๒ ราย (ชาย จ.ศรีสะเกษ สาเหตุลมพัดต้นไม้อัดทับรถยนต์) ปัจจุบันยังคงมีสถานการณ์ ๑๖จ.(ลำพูน ลำปาง สุโขทัย เพชรบูรณ์ พิษณุตร ตาก อุตรดิตถ์ น่าน แพร่ ศรีสะเกษ อุบลราชธานี ขอนแก่น ชัยภูมิ นครราชสีมา บุรีรัมย์ ปราจีนบุรี) ๖๙ อ. ๑๗๖ ต. ๕๖๕ ม.

๕. การดำเนินการเตรียมความพร้อมช่วยเหลือพื้นที่ประสบภัยน้ำท่วมของหน่วยงานในกระทรวงทรัพยากรธรรมชาติและสิ่งแวดล้อม

- ไม่มีรายงานความช่วยเหลือ



กรมทรัพยากรน้ำ

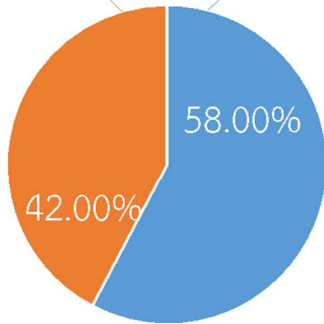
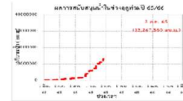
รายงานการให้ความช่วยเหลือภาวะน้ำท่วม

และสนับสนุนน้ำสะอาด

ตั้งแต่วันที่ 13 พ.ค. 2565 – 3 ต.ค. 2565

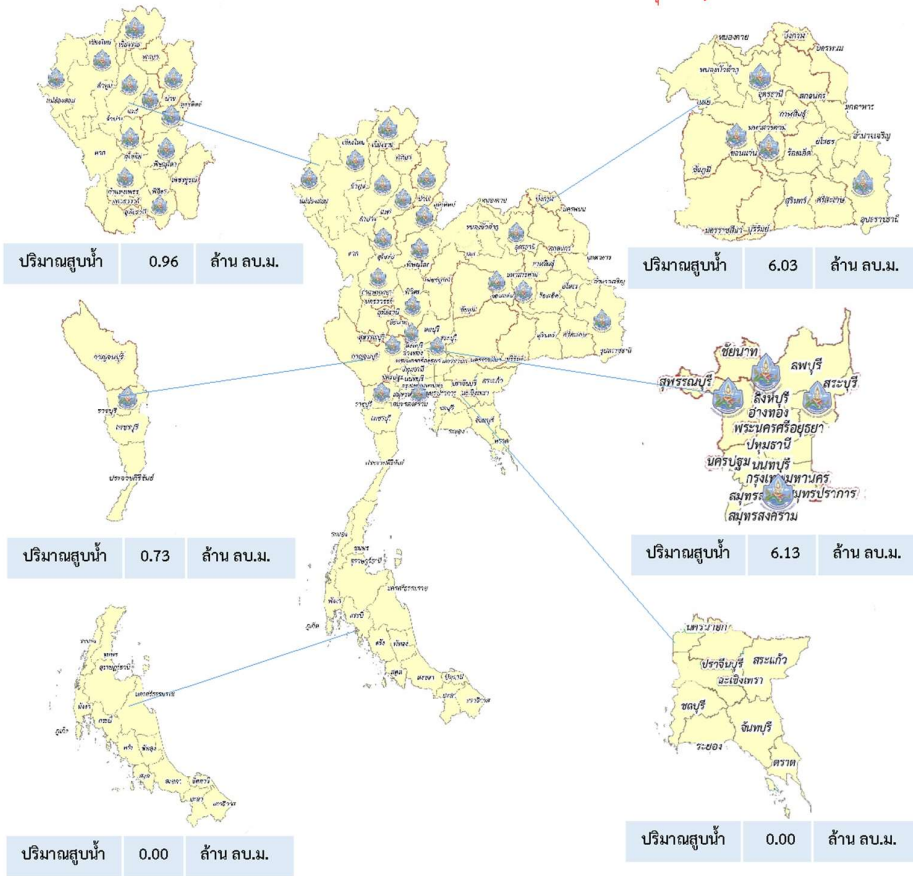
คงเหลือ
9.73 ล้าน ลบ.ม.

ดำเนินการแล้ว
13.27 ล้าน ลบ.ม.



เครื่องสูบน้ำ	36	เครื่อง (มี 211 เครื่อง)
ปริมาณสูบน้ำ	13.27	ล้าน ลบ.ม.
ประโยชน์ที่ได้รับ	16,085	ครัวเรือน
ประชากร	42,890	คน
พื้นที่	21,495	ไร่

*แจกน้ำดื่มบรรจุ 10,320 ขวด



ปีงบประมาณ 2565

กรมทรัพยากรน้ำบาดาล

กระทรวงทรัพยากรธรรมชาติและสิ่งแวดล้อม



สรุปรายงาน

ระหว่างวันที่ 23 สิงหาคม 2565 - 26 กันยายน 2565

น้ำบาดาล...ช่วย COVID-19

* ศูนย์พักคอย . ศูนย์ฉีดวัคซีน . โรงพยาบาลสนาม . โรงพยาบาลส่งเสริมสุขภาพตำบล . โรงพยาบาล . วิทยาลัยพยาบาล

แจกจ่ายน้ำบริโภค ปัจจุบัน **10,500** ลิตร



สะสม

989,916 ลิตร

(การแจกจ่ายน้ำ ปี 2564
รวม 1,111,287 ลิตร)



บรรจุขวดสะสม

จำนวน **480,285** ขวด

รวม **465,271** ลิตร




บรรจุแกลลอนสะสม

จำนวน **88,321** แกลลอน

รวม **525,295** ลิตร



สทบ.เขต	สถานที่แจกจ่ายน้ำ	การให้ความช่วยเหลือ 
8 (ราชบุรี)	โรงพยาบาลโพธาราม	ขนาด 750 มิลลิลิตร จำนวน 8,000 ขวด
	โรงพยาบาลพระจอมเกล้า	ขนาด 750 มิลลิลิตร จำนวน 6,000 ขวด
		รวม 10,500 ลิตร

จัดทำโดย ส่วนภูมิสารสนเทศ ศูนย์เทคโนโลยีสารสนเทศทรัพยากรน้ำบาดาล





กระทรวงทรัพยากรธรรมชาติและสิ่งแวดล้อม
กรมทรัพยากรน้ำ สำนักงานทรัพยากรน้ำภาค 2



ทส.ทน สทท.2 ช่วยเหลือประชาชนที่ได้รับ ความเดือดร้อนปัญหาวิกฤติน้ำ จากพายุ โนรู

กระทรวงทรัพยากรธรรมชาติและสิ่งแวดล้อม กรมทรัพยากรน้ำ โดย สำนักงานทรัพยากรน้ำภาค 2 ส่วนบริหารจัดการน้ำที่ 3 นครสวรรค์ ติดตั้งเครื่องสูบน้ำ ขนาด 12 นิ้ว พร้อมอุปกรณ์ จำนวน 1 เครื่อง ณ สถานีสูบน้ำคลองบางธรณี ตำบลท่าทราย อำเภอเมือง จังหวัดนนทบุรี เพื่อแก้ไขปัญหาคความเดือดร้อนของประชาชน เนื่องจากพายุไต้ฝุ่นโนรู ทำให้เกิดฝนตกหนักในพื้นที่มีน้ำล้นตลิ่งและท่วมขังบริเวณบ้านเรือนประชาชน ทำให้ประชาชน 500 หลังคาเรือน ประชาชนจำนวน 1,500 คน ได้รับความเดือดร้อน โดยเริ่มดำเนินการตั้งแต่วันที่ 30 กันยายน 2565 จนกว่าสถานการณ์ จะเข้าสู่สภาวะปกติ

ประชาชนตำบลท่าทราย อำเภอเมือง จังหวัดนนทบุรี ขอขอบคุณท่านวราวุธ ศิลปอาชา รัฐมนตรีว่าการกระทรวงทรัพยากรธรรมชาติและสิ่งแวดล้อมที่ห่วงใยดูแลประชาชนที่ได้รับความเดือดร้อนจากปัญหาวิกฤติน้ำจากอุทกภัยในครั้งนี้



"มุ่งผลสัมฤทธิ์
จิตบริการ ประสานสามัคคี"

สำนักงานทรัพยากรน้ำภาค 2 เลขที่ 112 ม.9 ต.หนองยาว
อ.เมือง จ.สระบุรี 18000 โทร 036-225241

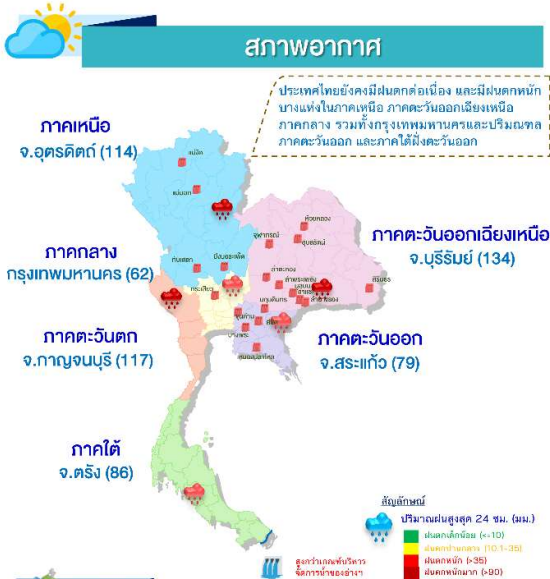
สถานการณ์น้ำภาพรวมของประเทศ

3 ต.ค. 65 เวลา 07.00 น.

www.onwr.go.th

02 554 1800

ประกาศกองอำนวยการน้ำแห่งชาติ ฉบับที่ 46/2565 เฝ้าระวังระดับน้ำบริเวณแม่น้ำยม



ประกาศกองอำนวยการน้ำแห่งชาติ

ประกาศกองอำนวยการน้ำแห่งชาติ ฉบับที่ 46/2565 เฝ้าระวังระดับน้ำบริเวณแม่น้ำยม

กองอำนวยการน้ำแห่งชาติ ได้ติดตามสถานการณ์น้ำไหลผ่านบริเวณอำเภอศรีสัชนาลัย จังหวัดสุโขทัย (Y.14) วันที่ 2 ต.ค. 65 เมื่อเวลา 16.00 น. ระดับน้ำสูงสุดอยู่ที่ +70.67 เมตร จากระดับทะเลปานกลาง และบริเวณประตูระบายน้ำบ้านหาดสะพานจันทร์ ปัจจุบันระดับน้ำอยู่ที่ +63.97 เมตร จากระดับทะเลปานกลาง ทั้งนี้ กรมชลประทานได้ปรับเพิ่มการระบายน้ำที่บริเวณประตูระบายน้ำบ้านหาดสะพานจันทร์ อัตรา 700 ลูกบาศก์เมตรต่อวินาที ซึ่งจะส่งผลให้ระดับน้ำที่สถานีวัดน้ำ Y.4 (อำเภอเมืองสุโขทัย) มีระดับสูงขึ้น โดยจะควบคุมปริมาณน้ำผ่านในอัตราสูงสุดไม่เกิน 510 ลูกบาศก์เมตรต่อวินาที อาจส่งผลให้เกิดน้ำล้นตลิ่งในพื้นที่ลุ่มต่ำนอกแนวคันกันน้ำ ตั้งแต่บริเวณอำเภอสวรรคโลก ศรีสำโรง เมืองสุโขทัย และกงไกรลาศ จังหวัดสุโขทัย อำเภอพรหมพิรามและบางระกำ จังหวัดพิษณุโลก อำเภอสามง่ามและโพทะเล จังหวัดพิจิตร

แนวทางการบริหารจัดการน้ำ

- กองช. ติดตามการบริหารจัดการน้ำในพื้นที่ที่ได้รับผลกระทบจากฝนที่ตกหนักจากอิทธิพลของพายุ โนรู
- ดร.สุรสีห์ กิตติมณฑล เลขาธิการสำนักงานทรัพยากรน้ำแห่งชาติ (สทนช.) ในฐานะรองผู้อำนวยการกองอำนวยการน้ำแห่งชาติ (กองอช.) เป็นประธานการประชุมติดตามผลการดำเนินงานของศูนย์บริหารจัดการน้ำส่วนหน้าในพื้นที่เสี่ยงอุทกภัยภาคกลาง ณ สำนักงานชลประทานที่ 12 จังหวัดชัยนาท ร่วมกับหน่วยงานที่เกี่ยวข้อง เพื่อติดตามสภาพอากาศ สถานการณ์น้ำ และการคาดการณ์ โดย พื้นที่ประสบภัย และการให้ความช่วยเหลือ การสร้างการรับรู้ประชาชนในทุ่งรับน้ำ จากนั้นได้ลงพื้นที่ติดตามสถานการณ์น้ำ และผลกระทบการยกตัวระดับน้ำด้านเหนือเขื่อนเจ้าพระยา บริเวณจุดค้นบ้านท่าข้าวโพด ต.บ้านกล้วยวัดลัดเสนาบดี (วัดเกาะ) และบริเวณ อ.เมืองชัยนาท จ.ชัยนาท
 - กรมชลประทาน เตรียมแผนบริหารจัดการน้ำในพื้นที่ลุ่มน้ำเจ้าพระยา โดยใช้ระบบชลประทานในพื้นที่ลุ่มน้ำเจ้าพระยาฝั่งตะวันตกในการบริหารจัดการน้ำอย่างเต็มศักยภาพ เพื่อเร่งระบายน้ำลงสู่ทะเลอ่าวไทยให้เร็วที่สุด โดยให้โครงการชลประทานในพื้นที่รับช่วงต่อการระบายน้ำให้สอดคล้องกัน คำนึงถึงผลกระทบที่อาจเกิดขึ้นกับประชาชนเป็นหลัก และเร่งติดตั้งเครื่องสูบน้ำเพิ่มเติม บริเวณประตูระบายน้ำตามแนวคลองเจ้าเจ็ด-บางยี่หน คลองพระยาบรรลือ และคลองพระพิ้มล ดำเนินการกำจัดผักตบชวาและสิ่งกีดขวางทางน้ำตลอดเส้นทางน้ำ เพื่อเพิ่มประสิทธิภาพในการระบายน้ำและเปิดทางให้น้ำไหลได้สะดวกและรวดเร็วมากขึ้น เพื่อบรรเทาความเดือดร้อนของประชาชนให้ได้รับผลกระทบจากฤดูน้ำหลากให้น้อยที่สุด พร้อมทั้งสร้างการรับรู้และประชาสัมพันธ์สถานการณ์น้ำในพื้นที่ให้ประชาชนรับทราบอย่างต่อเนื่องและทั่วถึง

ปริมาณน้ำในแหล่งน้ำทั่วประเทศ

สถานการณ์	เหนือ	อีสาน	กลาง	ตะวันออก	ตะวันตก	ใต้
ปริมาณน้ำ ล้าน ลบ.ม.	18,379	7,886	1,038	1,397	21,452	4,181
ร้อยละของความจุ	73	91	82	92	77	59
น้ำไหลเข้า (ล้าน ลบ.ม.)	312.25	216.48	94.18	25.94	99.17	32.11
น้ำระบาย ล้าน ลบ.ม.	31.14	76.64	53.16	16.08	27.15	8.06
ปริมาณน้ำที่กักเก็บ (ล้าน ลบ.ม.)	1	0	0	0	0	1
ปริมาณน้ำเกิน (ล้าน ลบ.ม.)	4	9	1	5	0	0

รวมแหล่งน้ำขนาดใหญ่ทั่วประเทศ **54,309** **76%**
รวมแหล่งน้ำทุกขนาดทั่วประเทศ **62,129** **75%**

มาตรการและการช่วยเหลือ

กองทัพอากาศ ได้จัดกำลังพลสนับสนุนเขตบางกอกน้อย ให้ความช่วยเหลือ ประชาชนในชุมชนบ้านบุ ซอยเจริญสุขนิทวงศ์ 32 ในการป้องกันน้ำเอ่อล้นเข้าตามบ้านเรือนของพี่น้องประชาชน จากผลกระทบของปริมาณน้ำที่เพิ่มสูงขึ้นโดยหน่วยบัญชาการนาวิกโยธิน ได้จัดกำลังพลทำความสะอาดกำจัดขยะ วัชพืชในคลองวัดระฆังโฆสิตาราม เพื่อเป็นการเปิดทางน้ำให้ไหลได้สะดวกมากยิ่งขึ้น

ติดตามข่าวสาร

จัดทำโดย : ศูนย์อำนวยการน้ำแห่งชาติ

ข่าวสาร กองอำนวยการน้ำแห่งชาติ

ข่าวสาร สำนักงานทรัพยากรน้ำแห่งชาติ

สามารถติดตามสถานการณ์น้ำได้ที่

นายพงศ์พัฒน์ เสมอคำ
ผู้อำนวยการศูนย์ป้องกันวิกฤติน้ำ
(เลขานุการคณะกรรมการศูนย์อำนวยการติดตามแก้ไขภาวะน้ำแล้งน้ำท่วม)
กรมทรัพยากรน้ำ

รายงานสถานการณ์พื้นที่
เสี่ยงอุทกภัยน้ำหลากในเขต
พื้นที่ลาดเชิงเขา

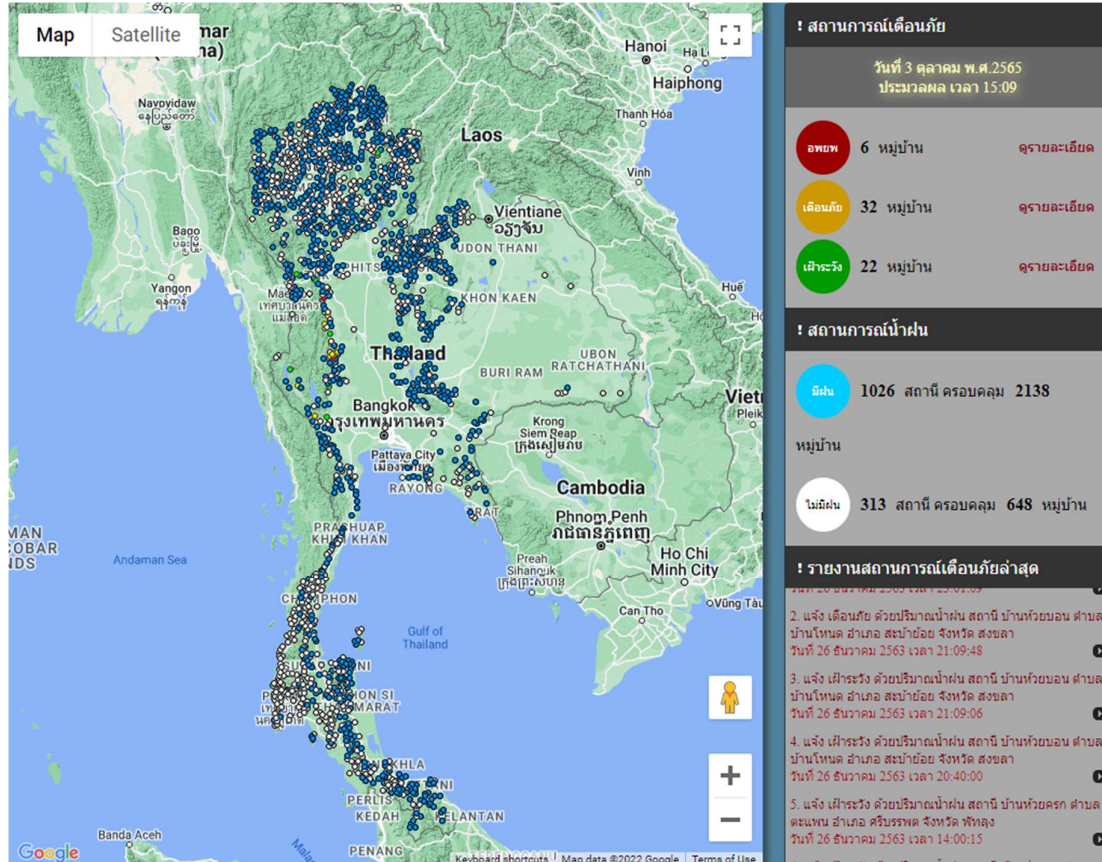


รายงานสถานการณ์พื้นที่เสี่ยงอุทกภัยน้ำหลากในเขตพื้นที่ลุ่มเจ้าพระยา

วันที่ 3 ตุลาคม 2565 เวลา 15:00 น.

1) Early Warning System (3 ต.ค. 2565 เวลา 15.00 น)

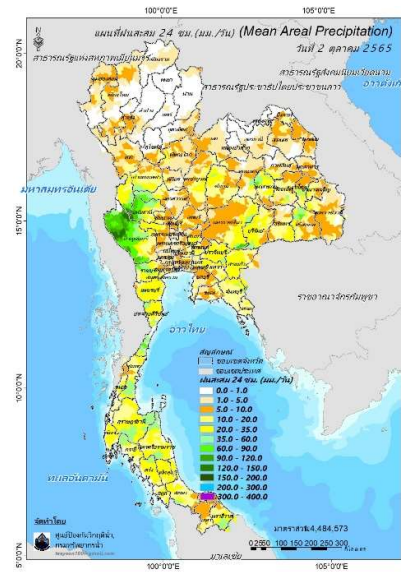
สถานี Early Warning System ที่มีฝนตกทั้งหมด 1,026 สถานี ครอบคลุม 2,138 หมู่บ้าน มีการแจ้งเตือนพพ 6 หมู่บ้าน เตือนภัย 32 หมู่บ้าน เฝ้าระวัง 22 หมู่บ้าน



ที่มา : สำนักวิจัย พัฒนาและอุทกวิทยา

2) ปริมาณฝน

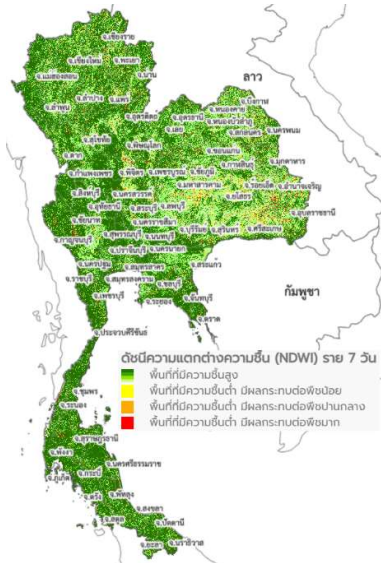
ผลการเปรียบเทียบปริมาณฝนสะสม 24 ชั่วโมง ของวันที่ 2 – 3 ตุลาคม 2565 (เวลา 15:00 น.) จากระบบของ Mekong River Commission Flash Flood Guidance System (MRCFFGS) แสดงให้เห็นว่ามีปริมาณฝนตกบริเวณภาคกลาง ภาคตะวันออกเฉียงเหนือ ภาคกลางบางส่วน ภาคตะวันออก ภาคตะวันตก และภาคใต้ มีปริมาณฝนสะสมประมาณ 20 - 35 มม./วัน ส่วนบริเวณจังหวัดนครราชสีมา และจันทบุรี มีปริมาณฝนสะสมประมาณ 90 - 120 มม./วัน และบริเวณจังหวัดตาก อุทัยธานี และกาญจนบุรี มีปริมาณฝนสะสมประมาณ 150 - 200 มม./วัน



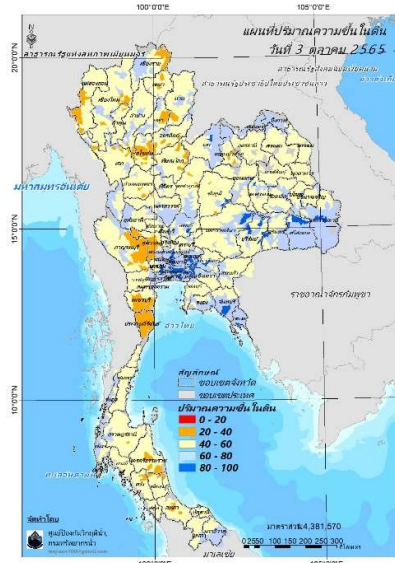
ปริมาณฝนสะสม 24 ชั่วโมง (MRCFFGS)

3) ปริมาณความชื้นในดิน

ปริมาณความชื้นในดินจากแผนที่ดาวเทียมของ Gistda (ดัชนีความแตกต่าง (NDWI) ราย 7 วัน) และค่าความชื้นในดินที่ได้จากระบบ MRCFFGS พบว่าบริเวณจังหวัดเลย ชัยภูมิ มหาสารคาม นครราชสีมา บุรีรัมย์ สุรินทร์ ศรีสะเกษ อุบลราชธานี ลพบุรี ปราจีนบุรี ฉะเชิงเทรา ระยอง จันทบุรี และตราด มีค่าความชื้นอยู่ในเกณฑ์ประมาณร้อยละ 80 - 100 สภาวะดังกล่าวหมายถึงดินในพื้นที่บริเวณดังกล่าวยังสามารถรองรับปริมาณน้ำฝนได้อีกประมาณ 20% ก่อนที่จะเข้าสู่สภาพอิ่มตัว

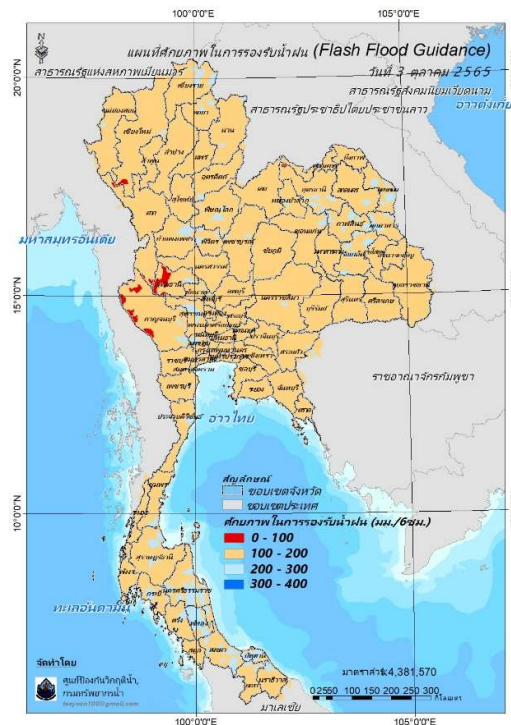


แผนที่ดาวเทียมของ Gistda
(27 ก.ย. – 3 ต.ค. 65)



ปริมาณความชื้นในดิน (MRCFFG)

4) ศักยภาพในการรองรับน้ำฝน FFG (Flash Flood Guidance)



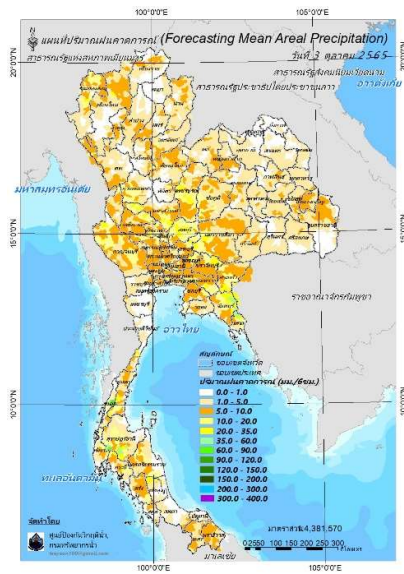
โดยศักยภาพในการรองรับน้ำฝนของพื้นที่จังหวัดเชียงใหม่ ตาก อุทัยธานี อุดรธานี หนองคาย และ กาญจนบุรี สามารถรองรับปริมาณฝนได้น้อยกว่า 100 มม./6ชม

FFG หมายถึง ค่าความสามารถในการรองรับปริมาณฝนของพื้นที่นั้นๆ ก่อนที่จะเกิดสภาวะน้ำล้นตลิ่งที่จุดออกของปลายพื้นที่ โดยค่า FFG 06-hr หมายถึง ปริมาณฝนที่จะส่งผลให้เกิดสภาวะน้ำล้นตลิ่งที่ปลายลุ่มน้ำในอีก 6 ชั่วโมงข้างหน้า (มม./6ชม.)

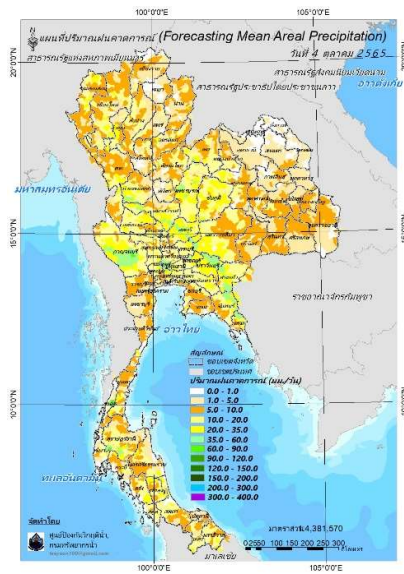
5) ปริมาณฝนคาดการณ์ล่วงหน้า

ปริมาณฝนคาดการณ์ในวันที่ 3 ตุลาคม 2565 เวลา 21.00 น. บริเวณภาคเหนือบางส่วน ภาค ตะวันออกเฉียงเหนือ ภาคกลางบางส่วน ภาคตะวันออก ภาคตะวันตกบางส่วน และภาคใต้บางส่วน จะมี ปริมาณฝนสะสม 6 ชั่วโมงข้างหน้า 20 - 35 มม. ส่วนบริเวณจังหวัดจันทบุรี ตราดและนครศรีธรรมราช จะมี ปริมาณฝนสะสม 6 ชั่วโมงข้างหน้า 35 - 60 มม. และบริเวณจังหวัดระนอง และสุราษฎร์ธานี จะมีปริมาณฝน สะสม 6 ชั่วโมงข้างหน้า 60 - 90 มม.

ปริมาณฝนคาดการณ์ในวันที่ 4 ตุลาคม 2565 เวลา 15.00 น. บริเวณภาคเหนือบางส่วน ภาค ตะวันออกเฉียงเหนือ ภาคกลาง ภาคตะวันออก ภาคตะวันตก และภาคใต้ จะมีปริมาณฝนสะสม 24 ชั่วโมง ข้างหน้า 20 - 35 มม. ส่วนบริเวณจังหวัดอุดรดิตถ์ เลย เพชรบูรณ์ ชัยภูมิ กำแพงเพชร นครสวรรค์ ลพบุรี สระบุรี นครราชสีมา นครนายก พระนครศรีอยุธยา นครปฐม ปทุมธานี ปราจีนบุรี สระแก้ว จันทบุรี ตราด นครศรีธรรมราช และพัทลุง จะมีปริมาณฝนสะสม 24 ชั่วโมงข้างหน้า 35 - 60 มม. และบริเวณจังหวัด กาญจนบุรี นนทบุรี ระนอง และสุราษฎร์ธานี จะมีปริมาณฝนสะสม 24 ชั่วโมงข้างหน้า 60 - 90 มม.



ปริมาณฝนคาดการณ์ในวันที่ 3 ตุลาคม 2565

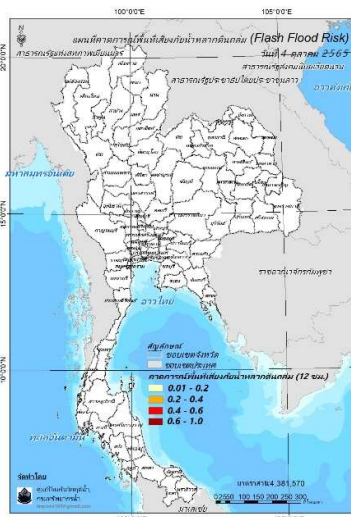


ปริมาณฝนคาดการณ์ในวันที่ 4 ตุลาคม 2565

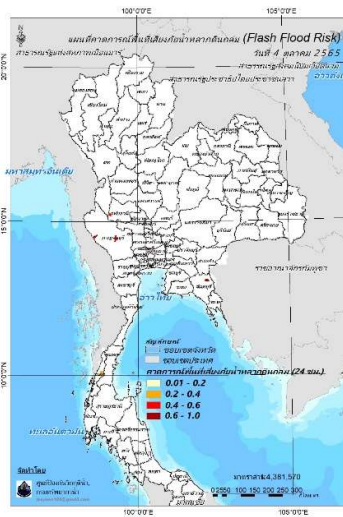
6) ความเสี่ยงจากน้ำท่วม

- การคาดการณ์พื้นที่เสี่ยงภัยน้ำหลากดินถล่มจากข้อมูล MRCFFGS วันที่ 3 ตุลาคม 2565 ในอีก 12 ชม. 24 ชม. และ 36 ชม. พบพื้นที่เสี่ยงบริเวณจังหวัดอุทัยธานี(อ.บ้านไร่)จ.กาญจนบุรี(อ.ทองผาภูมิ ไทรโยค ศรีสวัสดิ์)จ.จันทบุรี(อ.สอยดาว)

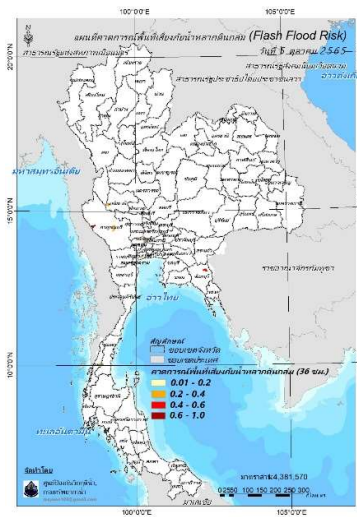
แผนที่แสดงการคาดการณ์พื้นที่เสี่ยงภัยน้ำหลากดินถล่ม วันที่ 3 ตุลาคม 2565



วันที่ 1 ต.ค. 2565 (03:00 น.)



วันที่ 1 ต.ค. 2565 (15:00 น.)



วันที่ 2 ต.ค. 2565 (03:00 น.)

คำแนะนำ: ข้อมูลดังกล่าวเป็นการคาดการณ์พื้นที่เสี่ยงภัยน้ำหลาก โดยอาศัยข้อมูลปริมาณฝนจากดาวเทียม ดังนั้นรายงานฉบับนี้ควรใช้งานควบคู่ไปกับการตรวจวัดปริมาณฝนจริงภาคสนาม และข้อมูลจากเรดาร์เพื่อประกอบการตัดสินใจ

ปริมาณฝนสะสมปี

พ.ศ. ๒๕๖๔ และ ๒๕๖๕

เทียบค่าเฉลี่ย ๓๐ ปี



วันที่ 2 ตุลาคม 2565

ฝน30ปี = 1,265.88 มม. (สะสมทั้งปี = 1,587.50 มม.)

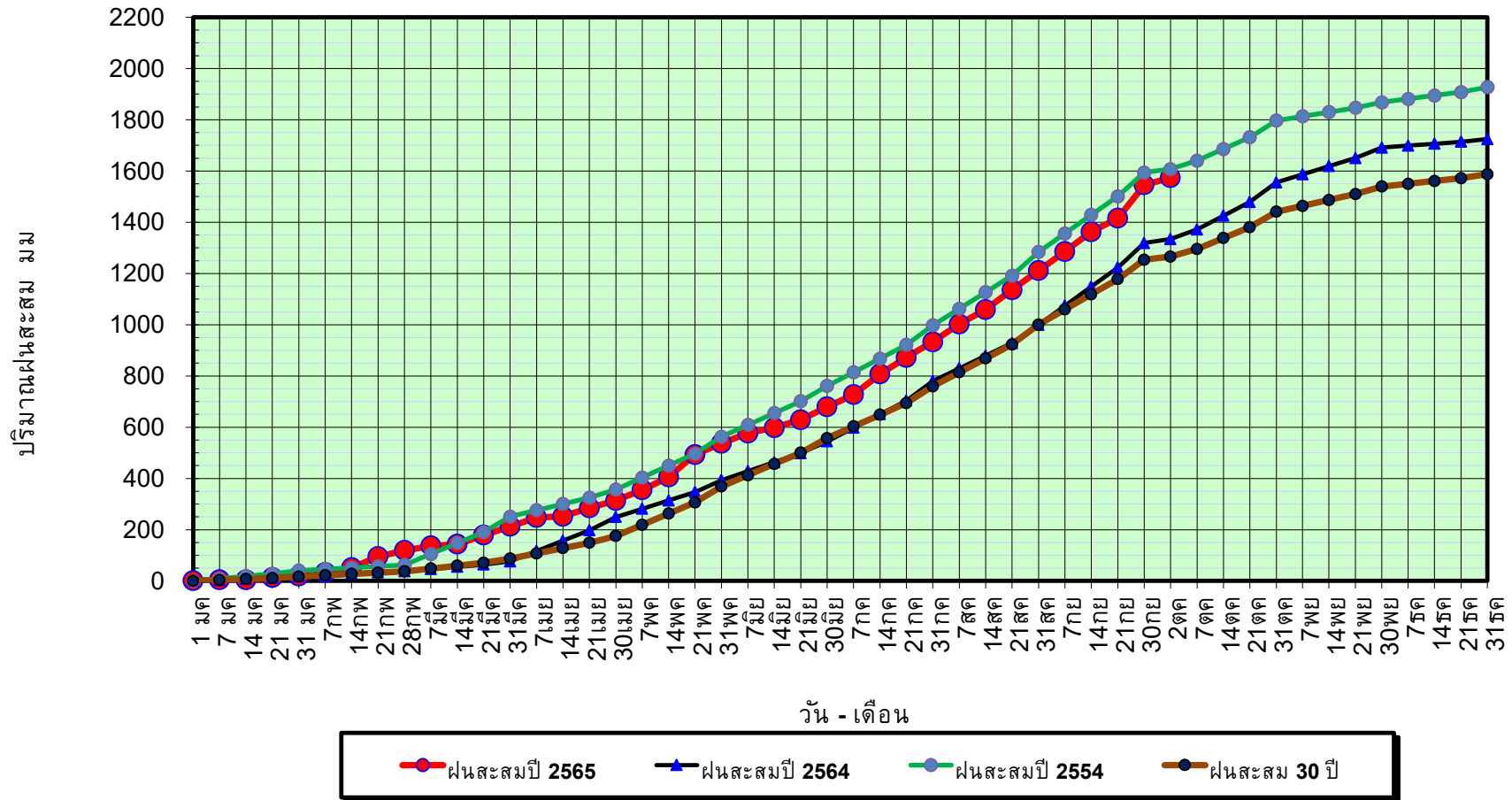
ปี64 = 1,334.19 มม. (สะสมทั้งปี = 1,530.99 มม.)

ปี65 = 1,573.92 มม.

เปรียบเทียบกับ ปี 64 มีค่ามากกว่า 239.73 มม.

เปรียบเทียบกับฝนเฉลี่ย 30 ปี มีค่ามากกว่า 308.04 มม.

ปริมาณฝนสะสมปี 2554-2564-2565 เทียบกับค่าเฉลี่ย 30 ปี



ข้อมูลจากกรมอุตุนิยมวิทยาจำนวน 128
สถานีข้อมูลปริมาณฝนสะสมถึง วันที่
2 ตุลาคม 2565



ศูนย์เมขลา



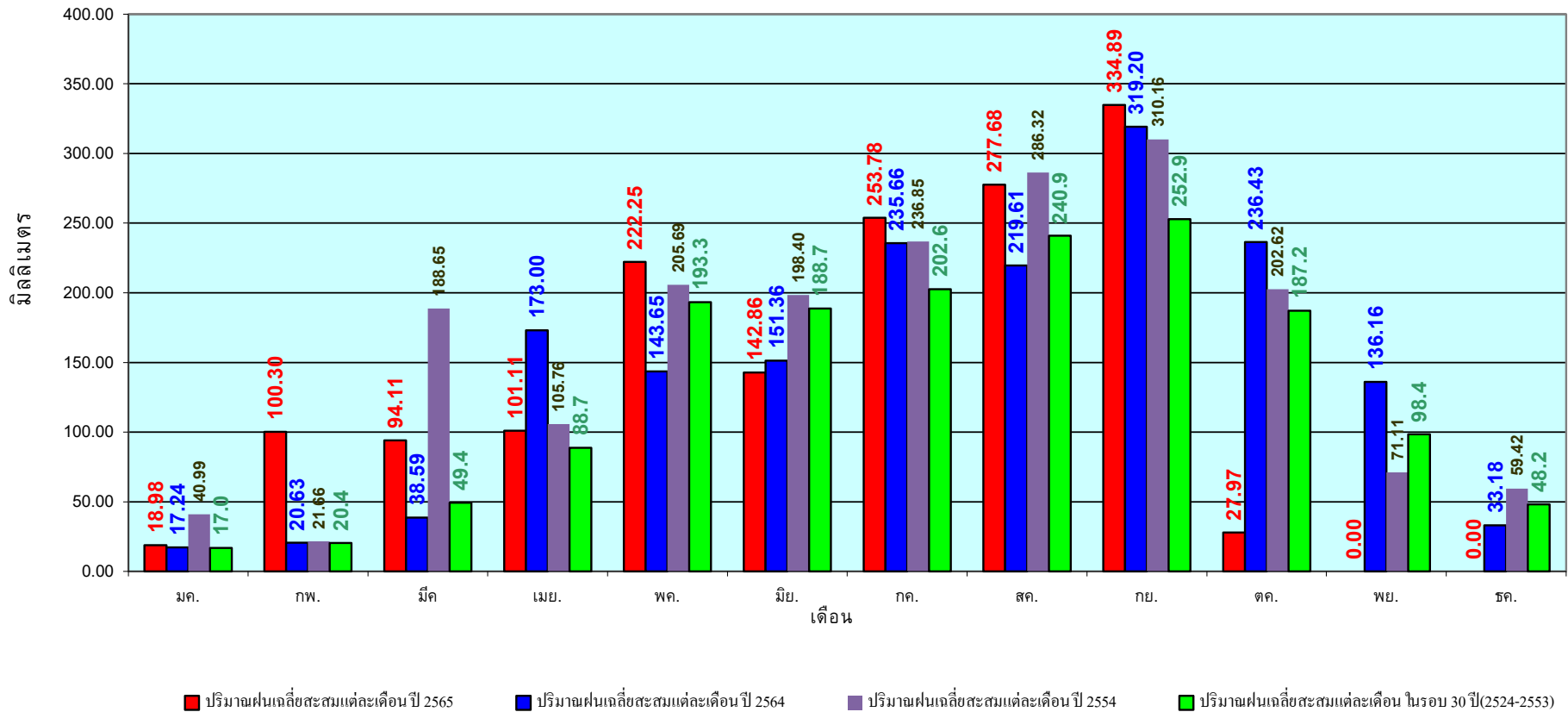
ศูนย์ป้องกันวิกฤติน้ำ กรมทรัพยากรน้ำ

วันที่ 2 ตุลาคม 2565

ฝน30ปี = 1,265.88 มม. (สะสมทั้งปี = 1,587.50 มม.)
 ปี64 = 1,334.19 มม. (สะสมทั้งปี = 1,530.99 มม.)
 ปี65 = 1,573.92 มม.

เปรียบเทียบกับ ปี 64 มีค่ามากกว่า 239.73 มม.
 เปรียบเทียบกับฝนเฉลี่ย 30 ปี มีค่ามากกว่า 308.04 มม.

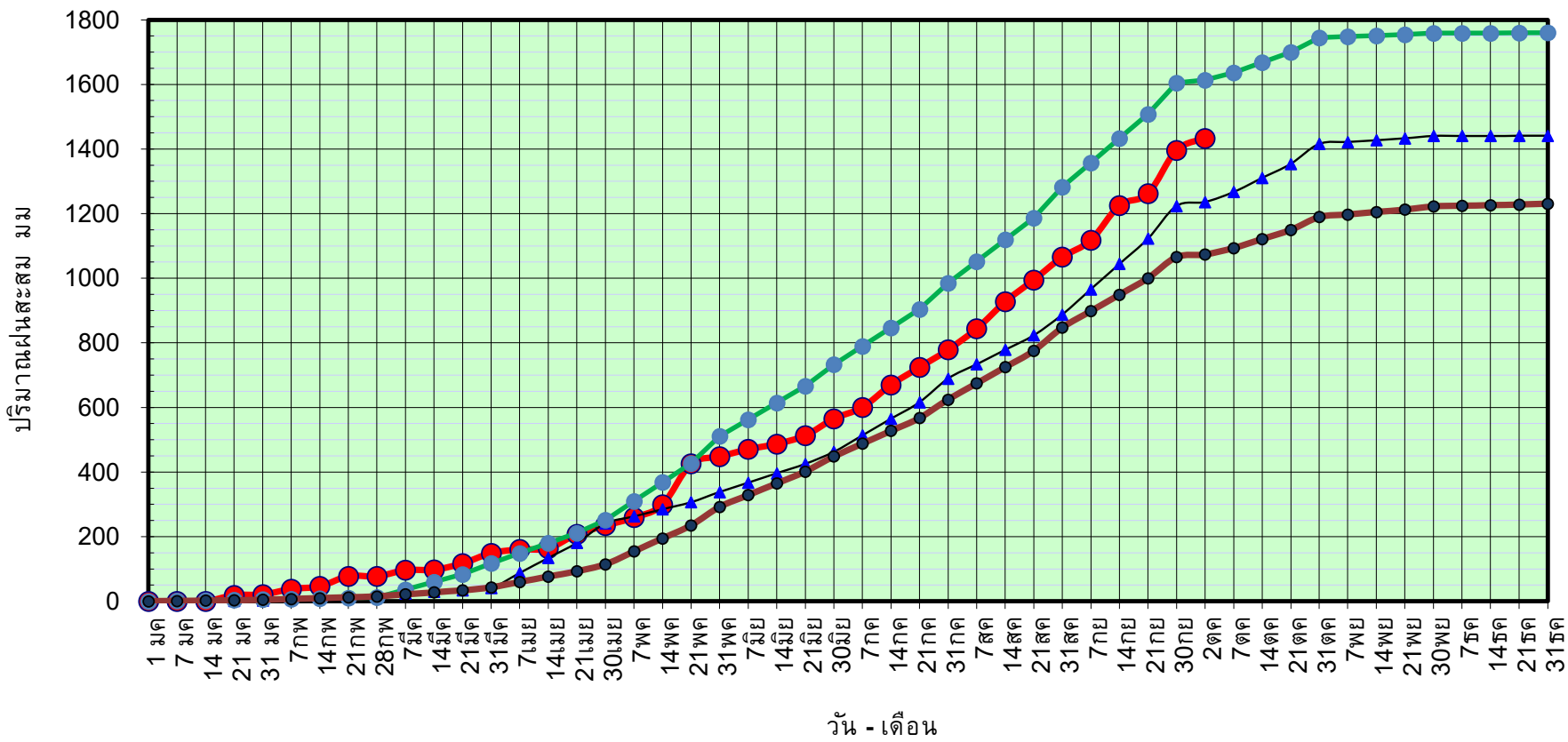
ปริมาณฝนเฉลี่ยรายเดือนของประเทศ



ข้อมูลจากกรมอุตุนิยมวิทยาจำนวน 128
 สถานีข้อมูลปริมาณฝนสะสมถึง วันที่
 2 ตุลาคม 2565

วันที่ 2 ตุลาคม 2565
 ฝน30ปี = 1,073.71 มม. (สะสมทั้งปี = 1,230.90 มม.)
 ปี64 = 1,236.41 มม. (สะสมทั้งปี = 1,028.34 มม.)
 ปี65 = 1,432.99 มม.
 เปรียบเทียบกับ ปี 64 มีค่ามากกว่า 196.58 มม.
 เปรียบเทียบกับฝนเฉลี่ย 30 ปี มีค่ามากกว่า 359.29 มม.

ปริมาณฝนสะสมภาคเหนือ



● ฝนสะสมปี 2565
 ▲ ฝนสะสมปี 2564
 ● ฝนสะสมปี 2554
 ● ฝนสะสม 30 ปี

ข้อมูลจากกรมอุตุนิยมวิทยาจำนวน 33
 สถานีข้อมูลปริมาณฝนสะสมถึง วันที่
 2 ตุลาคม 2565



ศูนย์ป้องกันวิกฤตน้ำ กรมทรัพยากรน้ำ

วันที่ 2 ตุลาคม 2565

ฝน30ปี = 1,073.71 มม. (สะสมทั้งปี = 1,230.90 มม.)

ปี64 = 1,236.41 มม. (สะสมทั้งปี = 1,028.34 มม.)

ปี65 = 1,432.99 มม.

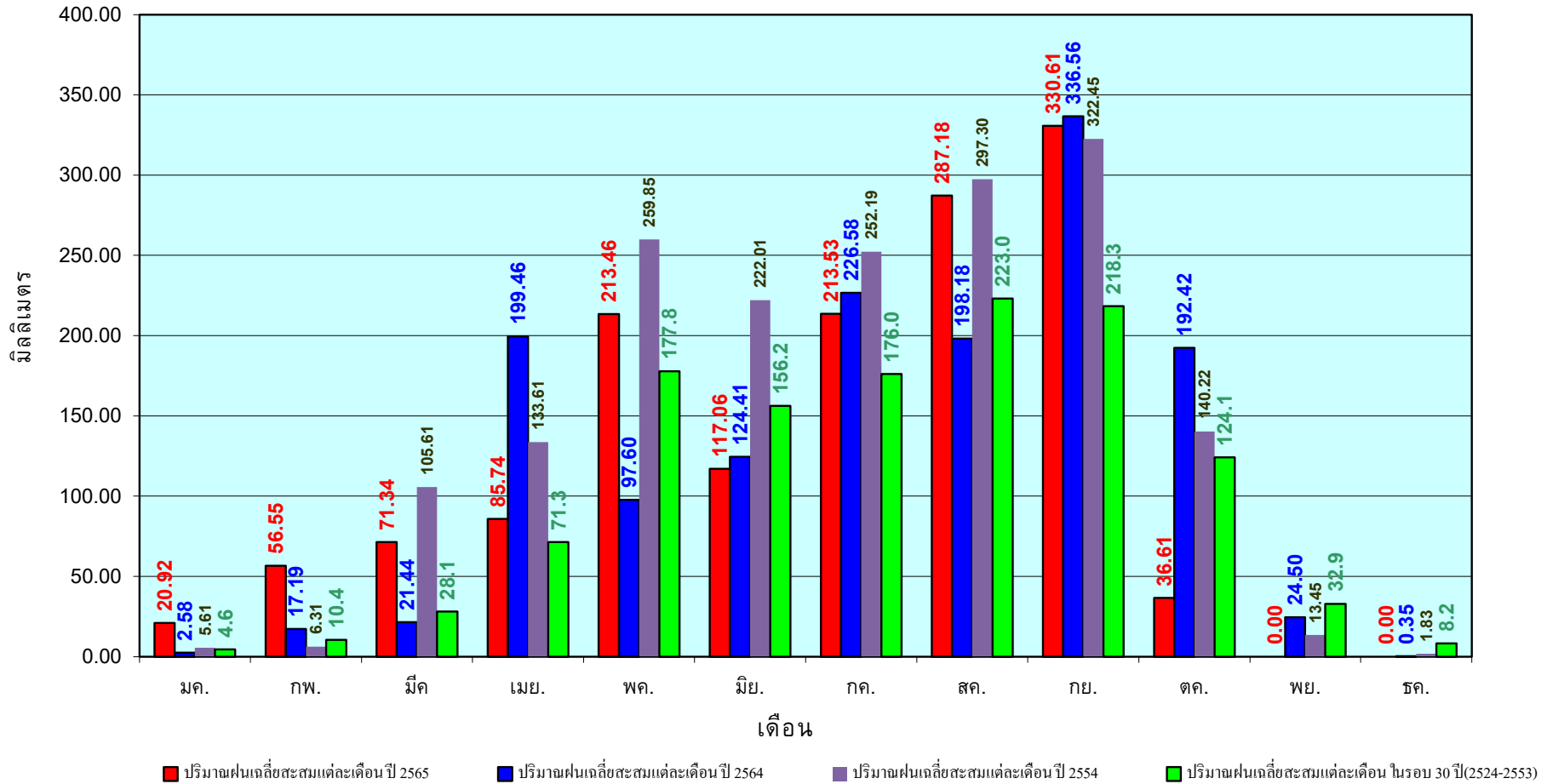
เปรียบเทียบกับ ปี 64

มีค่ามากกว่า 196.58 มม.

เปรียบเทียบกับฝนเฉลี่ย 30 ปี

มีค่ามากกว่า 359.29 มม.

ปริมาณฝนเฉลี่ยสะสมรายเดือน ภาคเหนือ



ข้อมูลจากกรมอุตุนิยมวิทยาจำนวน33
สถานีข้อมูลปริมาณฝนสะสมถึง วันที่
2 ตุลาคม 2565



ศูนย์เมขลา



ศูนย์ป้องกันวิกฤติน้ำ กรมทรัพยากรน้ำ

วันที่ 2 ตุลาคม 2565

ฝน30ปี = 1,271.95 มม. (สะสมทั้งปี = 1,404.50 มม.)

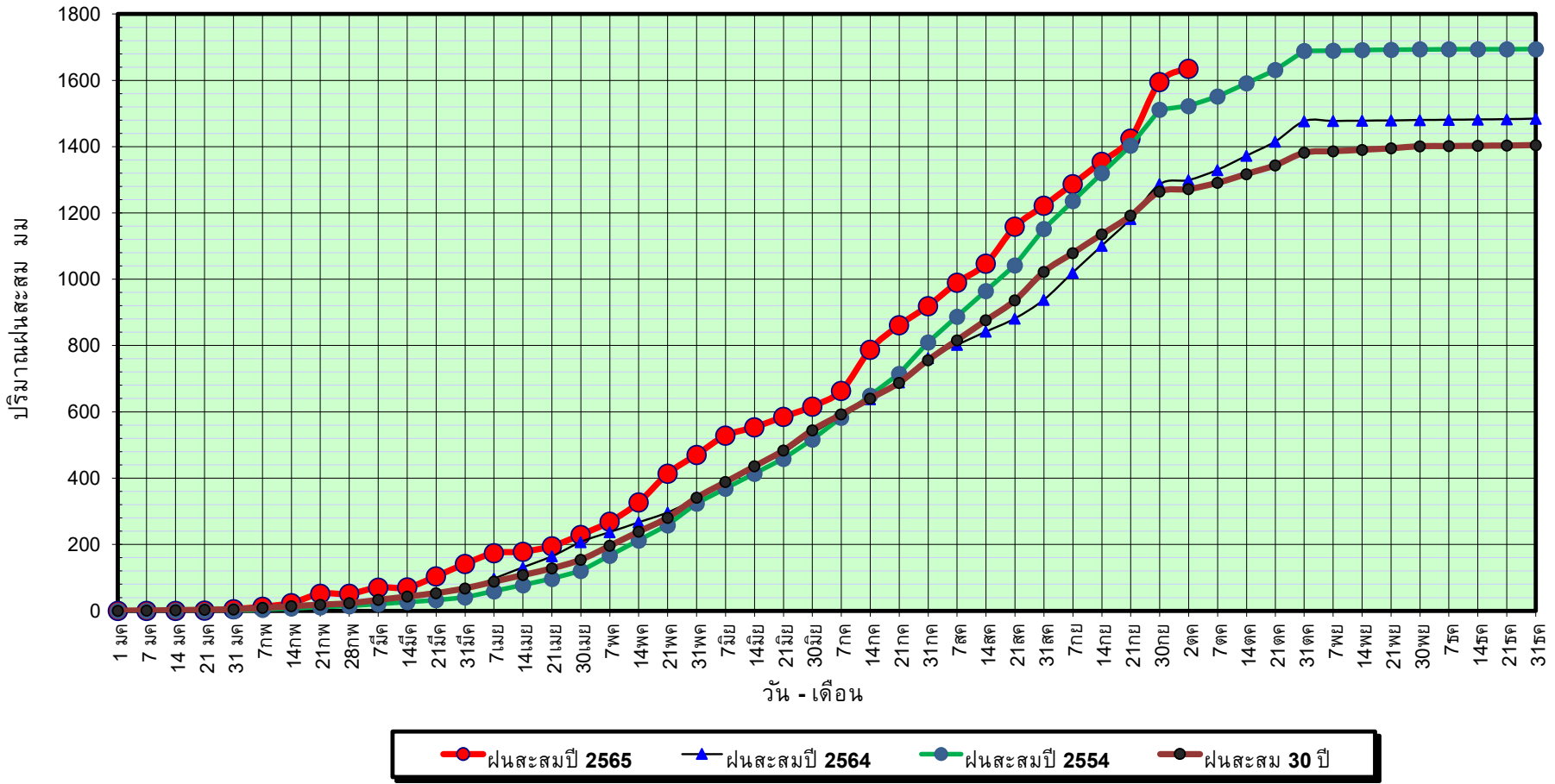
ปี64 = 1,299.18 มม. (สะสมทั้งปี = 1,381.81 มม.)

ปี65 = 1,635.17 มม.

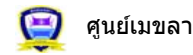
เปรียบเทียบกับ ปี 64 มีค่ามากกว่า 336.00 มม.

เปรียบเทียบกับฝนเฉลี่ย 30 ปี มีค่ามากกว่า 363.22 มม.

ปริมาณฝนสะสมภาคตะวันออกเฉียงเหนือ



ข้อมูลจากกรมอุตุนิยมวิทยาจำนวน 31
สถานีข้อมูลปริมาณฝนสะสมถึง วันที่
2 ตุลาคม 2565



ศูนย์เมขลา ศูนย์ป้องกันวิกฤตด้าน ทรัพยากรน้ำ กรมทรัพยากรน้ำ

วันที่ 2 ตุลาคม 2565

ฝน30ปี = 1,271.95 มม. (สะสมทั้งปี = 1,404.50 มม.)

ปี64 = 1,299.18 มม. (สะสมทั้งปี = 1,381.81 มม.)

ปี65 = 1,635.17 มม.

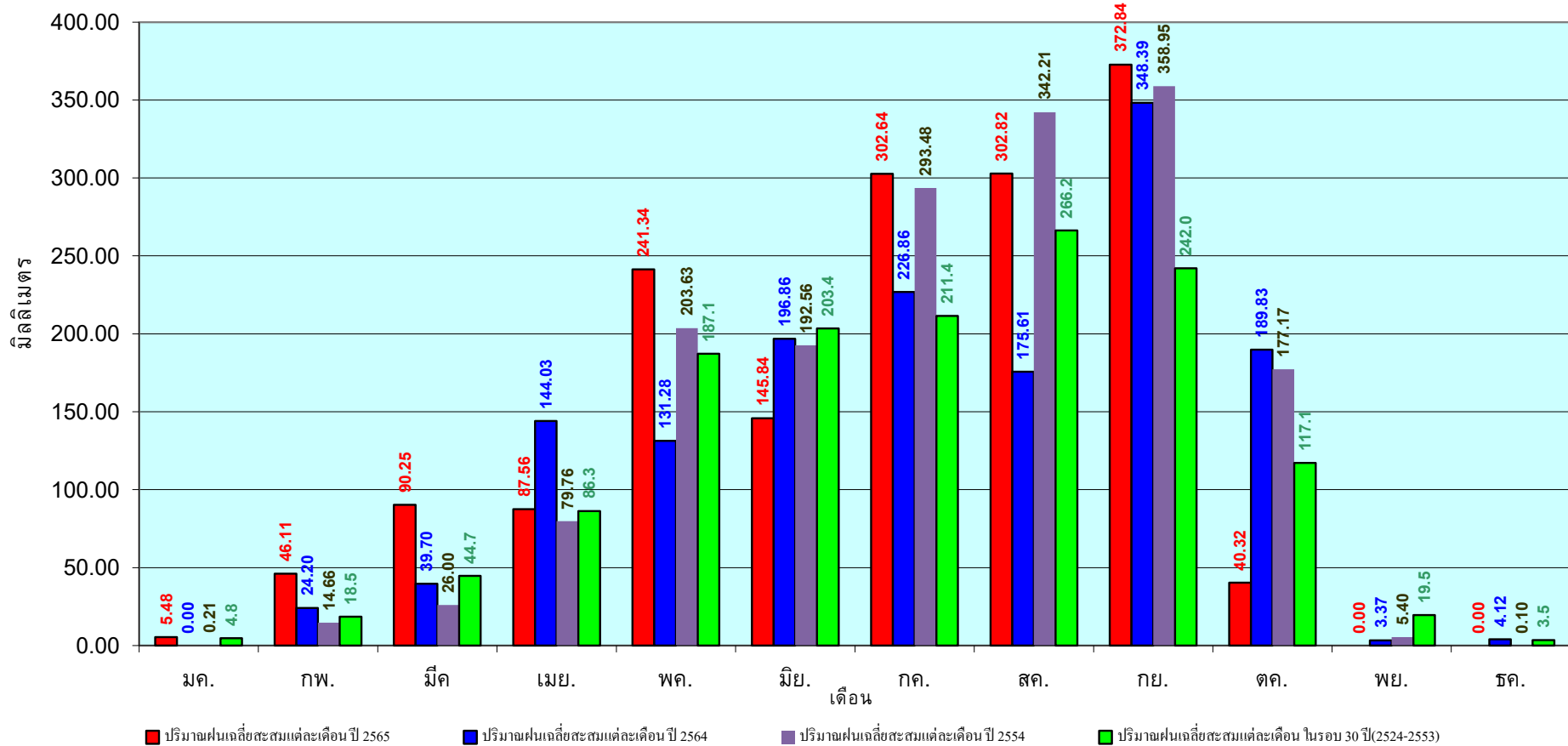
เปรียบเทียบกับ ปี 64

มีค่ามากกว่า 336.00 มม.

เปรียบเทียบกับฝนเฉลี่ย 30 ปี

มีค่ามากกว่า 363.22 มม.

ปริมาณฝนเฉลี่ยสะสมรายเดือน ภาคตะวันออกเฉียงเหนือ



ข้อมูลจากกรมอุตุนิยมวิทยาจำนวน 31
สถานีข้อมูลปริมาณฝนสะสมถึง วันที่
2 ตุลาคม 2565

วันที่ 2 ตุลาคม 2565

ฝน30ปี = 1,057.87 มม. (สะสมทั้งปี = 1,275.20 มม.)

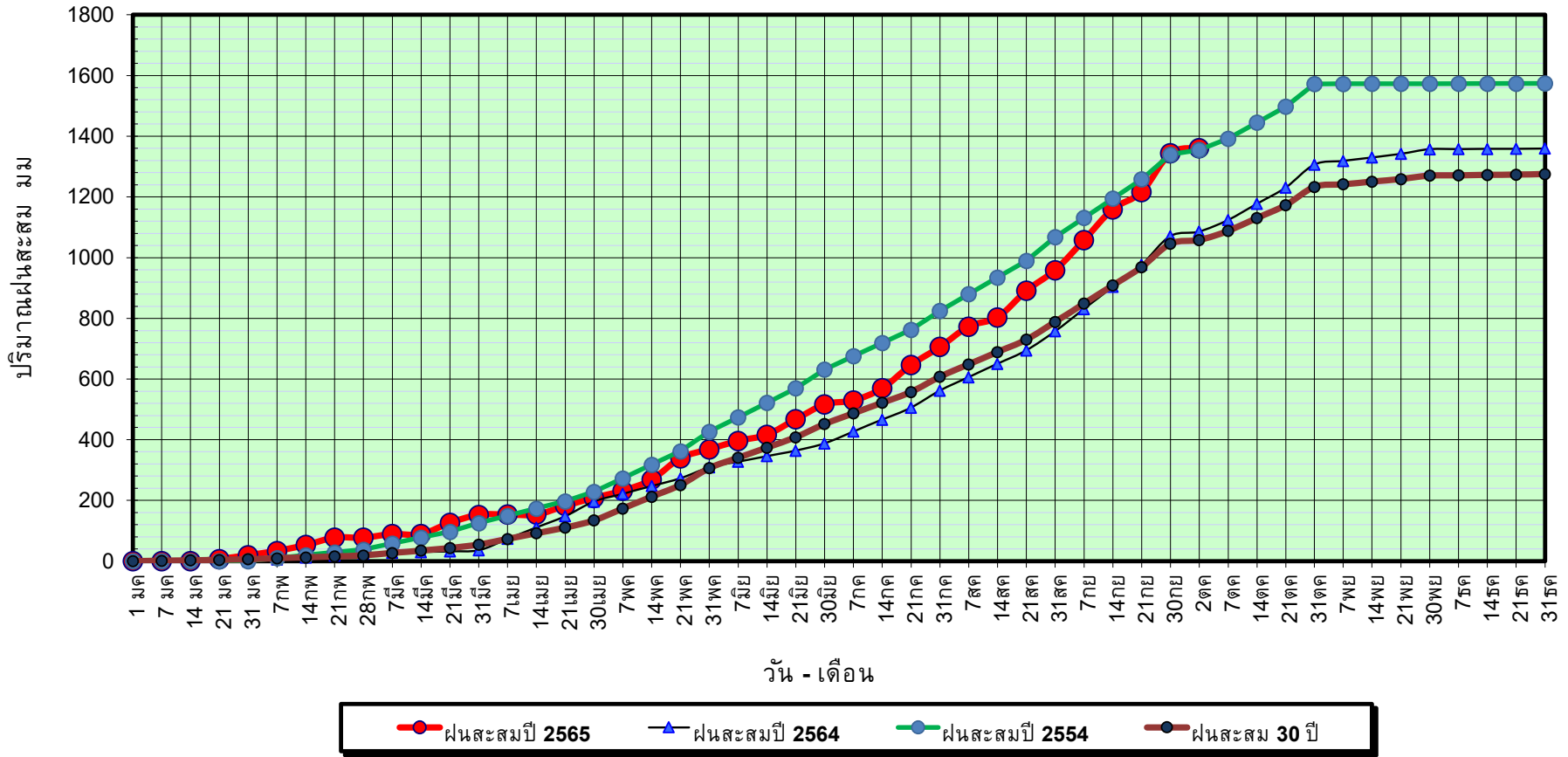
ปี64 = 1,085.93 มม. (สะสมทั้งปี = 1,232.06 มม.)

ปี65 = 1,360.50 มม.

เปรียบเทียบกับ ปี 64 มีค่ามากกว่า 274.57 มม.

เปรียบเทียบกับฝนเฉลี่ย 30 ปี มีค่ามากกว่า 302.63 มม.

ปริมาณฝนสะสมภาคกลาง



ข้อมูลจากกรมอุตุนิยมวิทยาจำนวน 14 สถานีข้อมูลปริมาณฝนสะสมถึง วันที่ 2 ตุลาคม 2565

วันที่ 2 ตุลาคม 2565

ฝน30ปี = 1,057.87 มม. (สะสมทั้งปี = 1,275.20 มม.)

ปี64 = 1,085.93 มม. (สะสมทั้งปี = 1,232.06 มม.)

ปี65 = 1,360.50 มม.

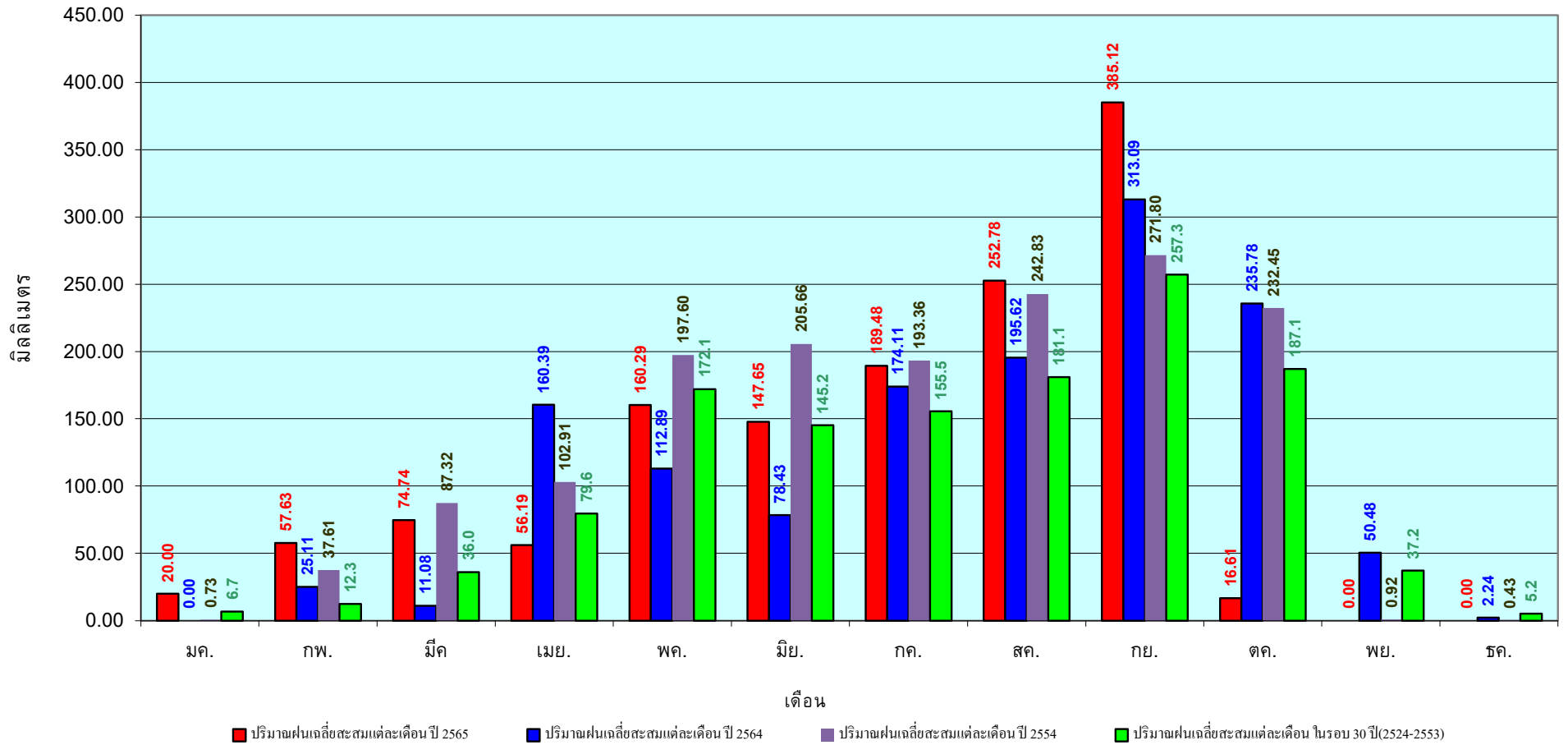
เปรียบเทียบกับ ปี 64

มีค่ามากกว่า 274.57 มม.

เปรียบเทียบกับฝนเฉลี่ย 30 ปี

มีค่ามากกว่า 302.63 มม.

ปริมาณฝนเฉลี่ยสะสมรายเดือน ภาคกลาง



ข้อมูลจากกรมอุตุนิยมวิทยาจำนวน 14
สถานีข้อมูลปริมาณฝนสะสมถึง วันที่
2 ตุลาคม 2565

วันที่ 2 ตุลาคม 2565

ฝน30ปี = 1,616.82 มม. (สะสมทั้งปี = 1,888.80 มม.)

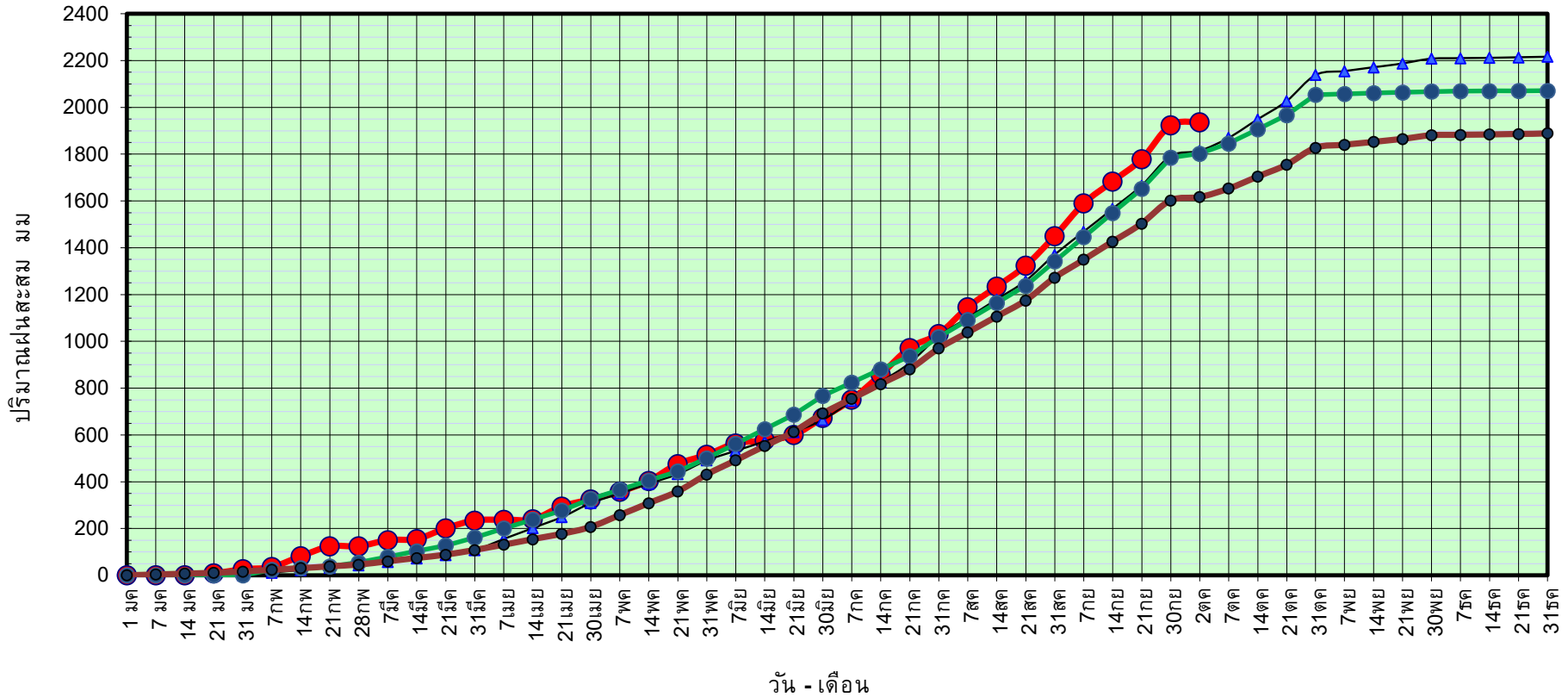
ปี64 = 1,814.32 มม. (สะสมทั้งปี = 1,831.26 มม.)

ปี65 = 1,936.01 มม.

เปรียบเทียบกับ ปี 64 มีค่ามากกว่า 121.69 มม.

เปรียบเทียบกับฝนเฉลี่ย 30 ปี มีค่ามากกว่า 319.19 มม.

ปริมาณฝนสะสมภาคตะวันออกเฉียงเหนือ



ข้อมูลจากกรมอุตุนิยมวิทยาจำนวน 16 สถานีข้อมูลปริมาณฝนสะสมถึง วันที่ 2 ตุลาคม 2565



ศูนย์ป้องกันวิกฤติน้ำ กรมทรัพยากรน้ำ

วันที่ 2 ตุลาคม 2565

ฝน30ปี = 1,616.82 มม. (สะสมทั้งปี = 1,888.80 มม.)

ปี64 = 1,814.32 มม. (สะสมทั้งปี = 1,831.26 มม.)

ปี65 = 1,936.01 มม.

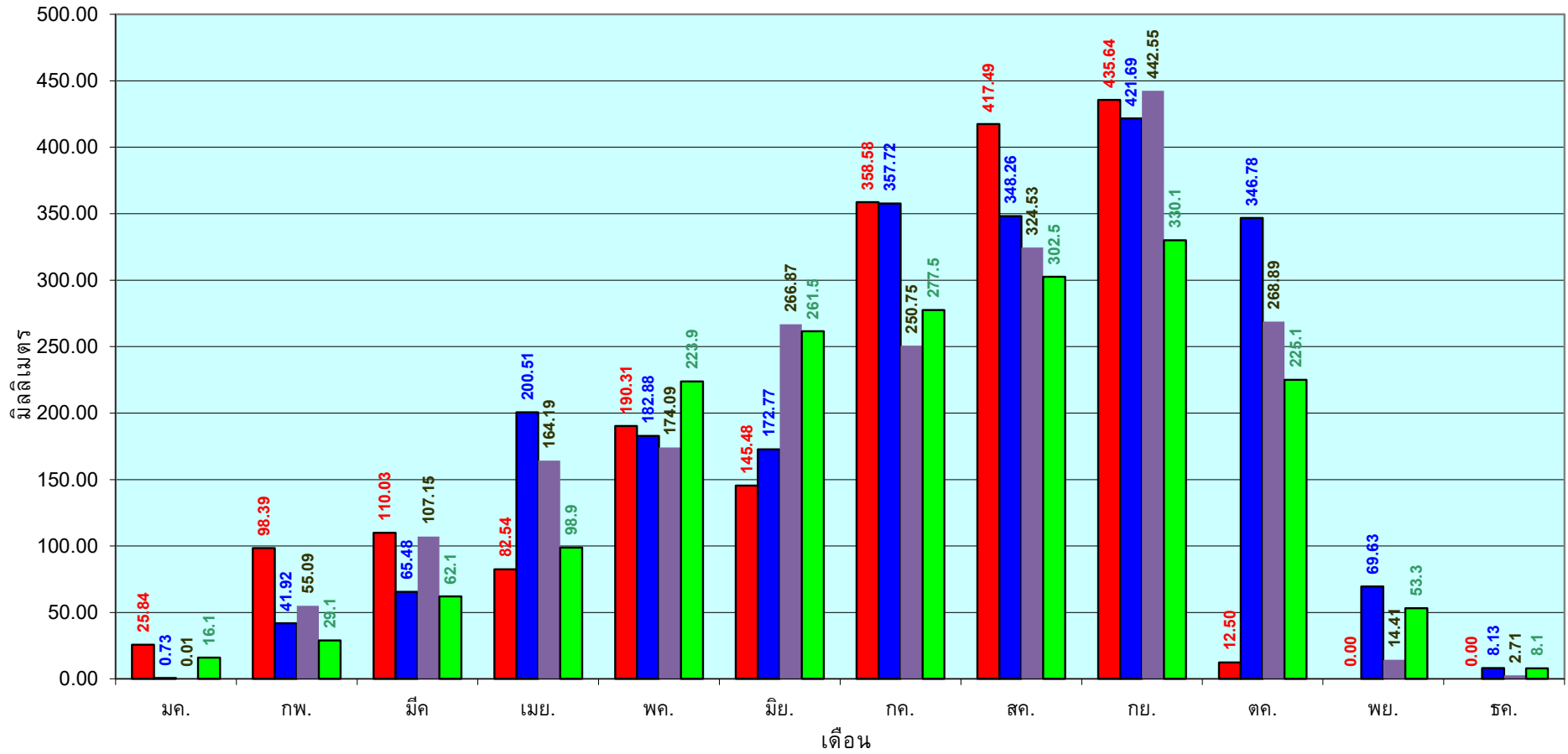
เปรียบเทียบกับ ปี 64

มีค่ามากกว่า 121.69 มม.

เปรียบเทียบกับฝนเฉลี่ย 30 ปี

มีค่ามากกว่า 319.19 มม.

ปริมาณฝนเฉลี่ยสะสมรายเดือน ภาคตะวันออก



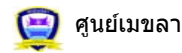
■ ปริมาณฝนเฉลี่ยสะสมแต่ละเดือนปี 2565

■ ปริมาณฝนเฉลี่ยสะสมแต่ละเดือนปี 2564

■ ปริมาณฝนเฉลี่ยสะสมแต่ละเดือนปี 2554

■ ปริมาณฝนเฉลี่ยสะสมแต่ละเดือนในรอบ 30 ปี(2524-2553)

ข้อมูลจากกรมอุตุนิยมวิทยาจำนวน 16
สถานีข้อมูลปริมาณฝนสะสมถึง วันที่
2 ตุลาคม 2565



ศูนย์เมขลา ศูนย์ป้องกันวิกฤตน้ำ กรมทรัพยากรน้ำ

วันที่ 2 ตุลาคม 2565

ฝน30ปี = 957.52 มม. (สะสมทั้งปี = 1,195.72 มม.)

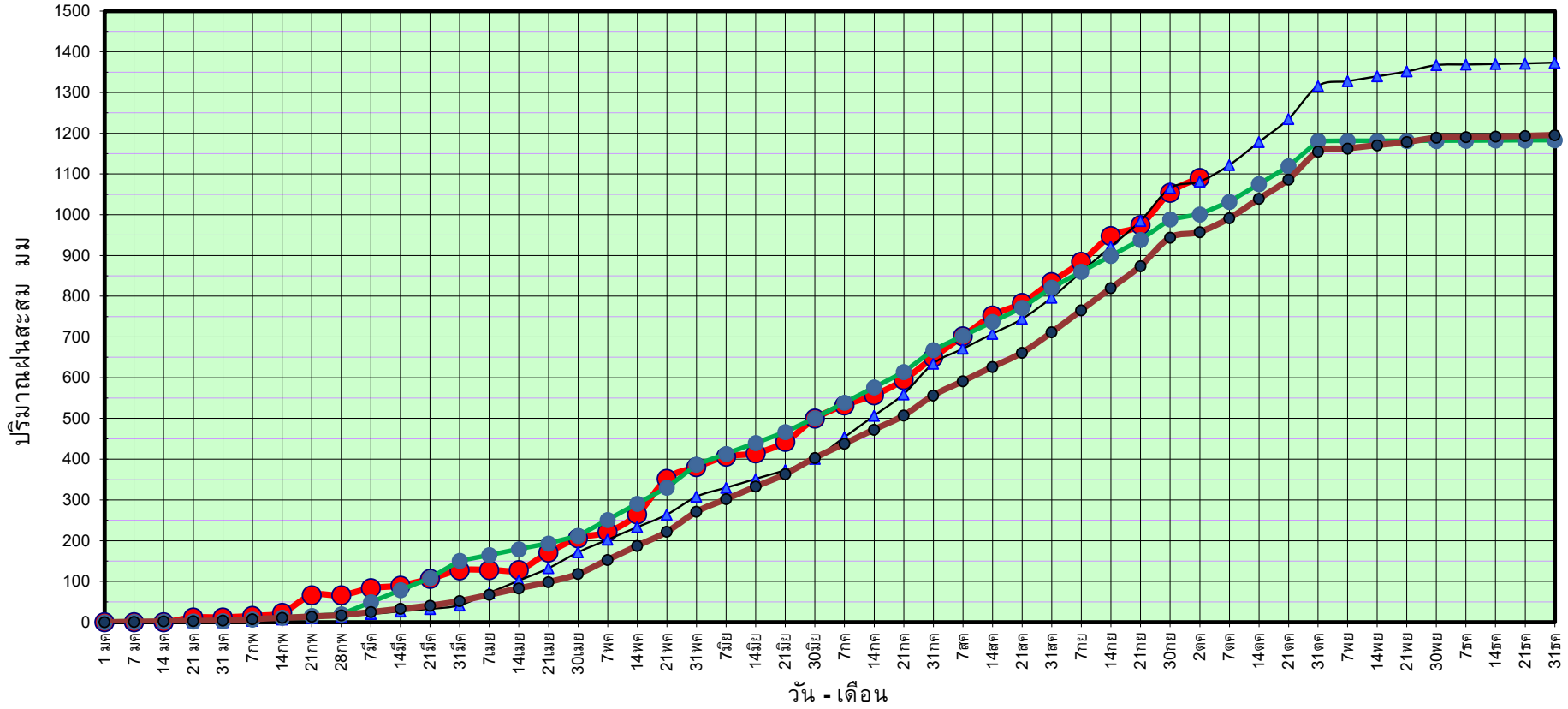
ปี64 = 1,081.61 มม. (สะสมทั้งปี = 1,113.80 มม.)

ปี65 = 1,090.52 มม.

เปรียบเทียบกับ ปี 64 มีค่ามากกว่า 8.91 มม.

เปรียบเทียบกับฝนเฉลี่ย 30 ปี มีค่ามากกว่า 133.00 มม.

ปริมาณฝนสะสมภาคตะวันตก



ข้อมูลจากกรมอุตุนิยมวิทยาจำนวน 5
สถานีข้อมูลปริมาณฝนสะสมถึง วันที่
2 ตุลาคม 2565



ศูนย์เมฆขลา



ศูนย์ป้องกันวิกฤติน้ำ กรมทรัพยากรน้ำ

วันที่ 2 ตุลาคม 2565

ฝน30ปี = 957.52 มม. (สะสมทั้งปี = 1,195.72 มม.)

ปี64 = 1,081.61 มม. (สะสมทั้งปี = 1,113.80 มม.)

ปี65 = 1,090.52 มม.

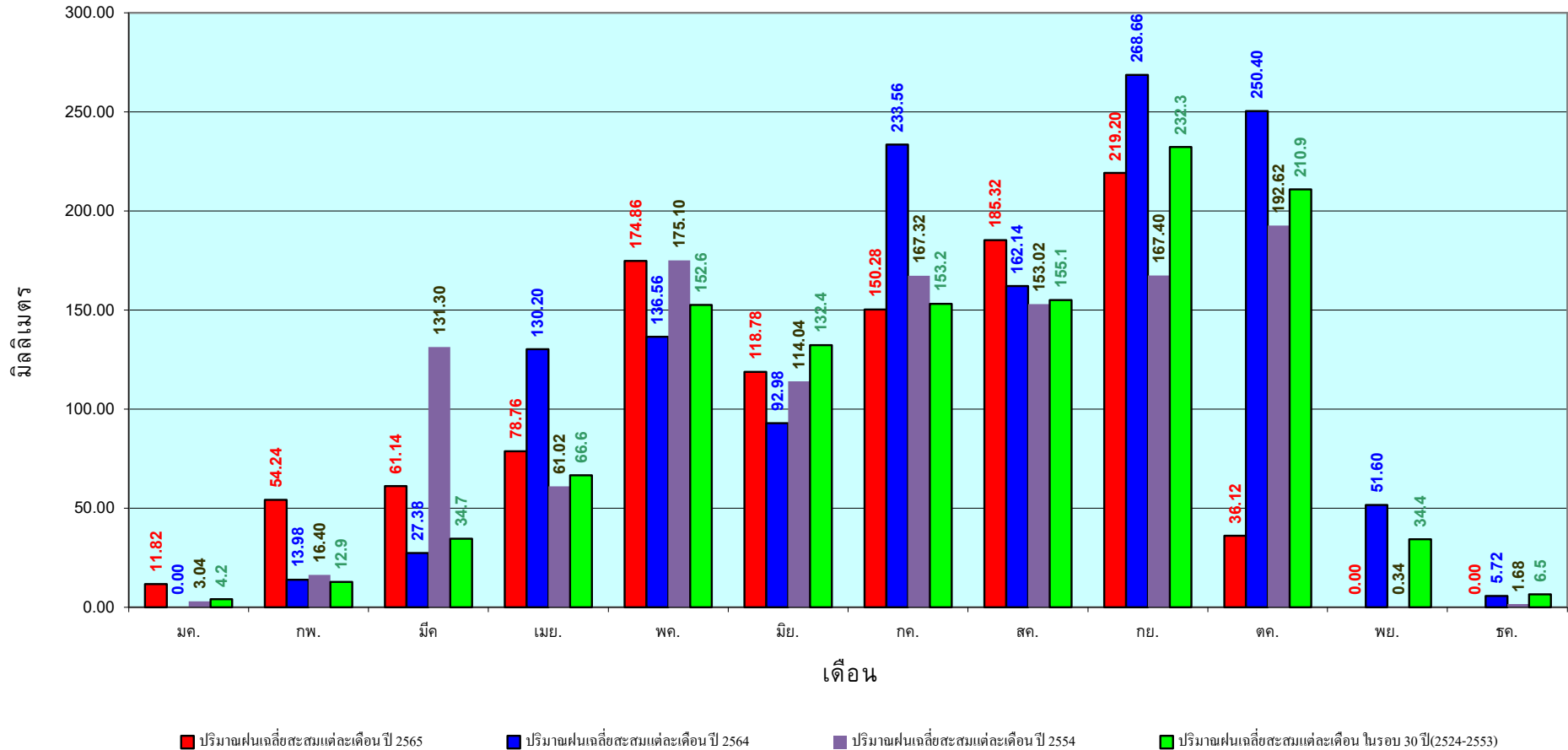
เปรียบเทียบกับ ปี 64

มีค่ามากกว่า 8.91 มม.

เปรียบเทียบกับฝนเฉลี่ย 30 ปี

มีค่ามากกว่า 133.00 มม.

ปริมาณฝนเฉลี่ยสะสมรายเดือน ภาคตะวันตก



ข้อมูลจากกรมอุตุนิยมวิทยาจำนวน 5
สถานีข้อมูลปริมาณฝนสะสมถึง วันที่
2 ตุลาคม 2565

วันที่ 2 ตุลาคม 2565

ฝน30ปี = 1,550.55 มม. (สะสมทั้งปี = 2,271.55 มม.)

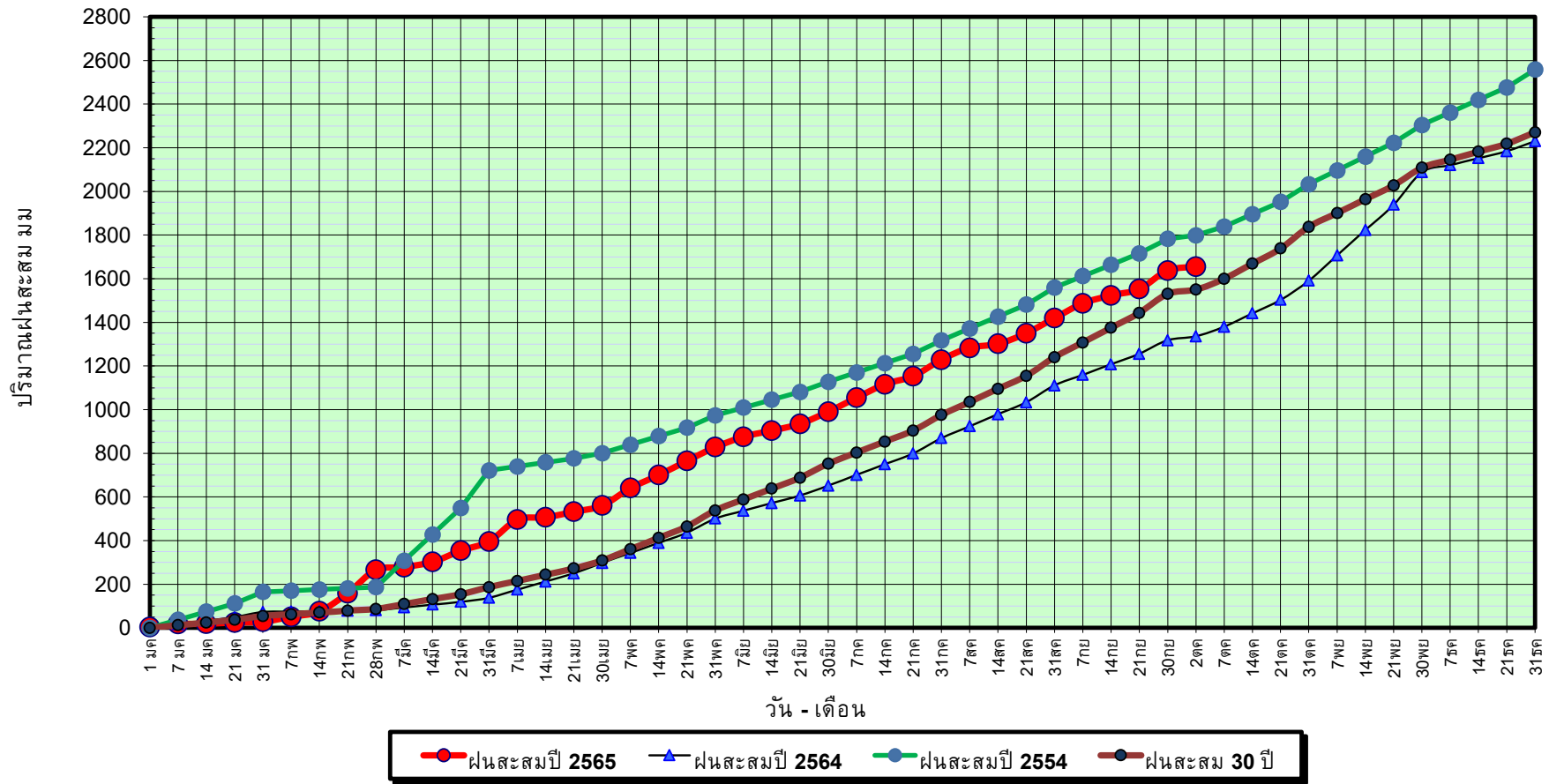
ปี64 = 1,336.01 มม. (สะสมทั้งปี = 2,267.57 มม.)

ปี65 = 1,655.41 มม.

เปรียบเทียบกับ ปี 64 มีค่ามากกว่า 319.40 มม.

เปรียบเทียบกับฝนเฉลี่ย 30 ปี มีค่ามากกว่า 104.86 มม.

ปริมาณฝนสะสมภาคใต้



ข้อมูลจากกรมอุตุนิยมวิทยาจำนวน 29
สถานีข้อมูลปริมาณฝนสะสมถึง วันที่
2 ตุลาคม 2565



ศูนย์ป้องกันวิกฤตน้ำ กรมทรัพยากรน้ำ

วันที่ 2 ตุลาคม 2565

ฝน30ปี = 1,550.55 มม. (สะสมทั้งปี = 2,271.55 มม.)

ปี64 = 1,336.01 มม. (สะสมทั้งปี = 2,267.57 มม.)

ปี65 = 1,655.41 มม.

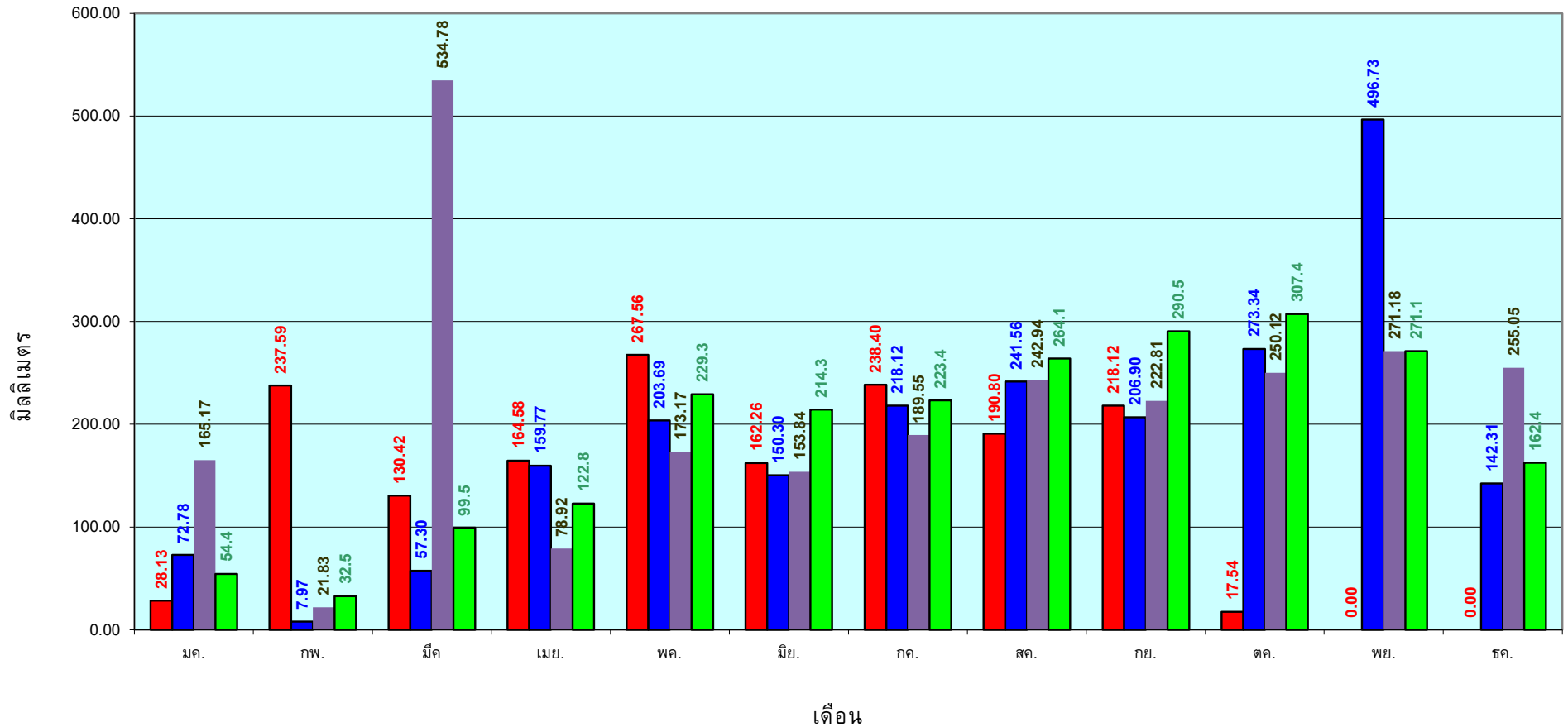
เปรียบเทียบกับ ปี 64

มีค่ามากกว่า 319.40 มม.

เปรียบเทียบกับฝนเฉลี่ย 30 ปี

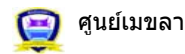
มีค่ามากกว่า 104.86 มม.

ปริมาณฝนเฉลี่ยสะสมรายเดือน ภาคใต้



■ ปริมาณฝนเฉลี่ยสะสมแต่ละเดือน ปี 2565 ■ ปริมาณฝนเฉลี่ยสะสมแต่ละเดือน ปี 2564 ■ ปริมาณฝนเฉลี่ยสะสมแต่ละเดือน ปี 2554 ■ ปริมาณฝนเฉลี่ยสะสมแต่ละเดือน ในรอบ 30 ปี(2524-2553)

ข้อมูลจากกรมอุตุนิยมวิทยาจำนวน 29
สถานีข้อมูลปริมาณฝนสะสมถึง วันที่
2 ตุลาคม 2565



ศูนย์เมขลา ศูนย์ป้องกันวิกฤติน้ำ กรมทรัพยากรน้ำ

สถานการณ์น้ำในอ่างเก็บน้ำ
ขนาดใหญ่ และขนาดกลาง



รายงานสถานการณ์น้ำ
รายลุ่มน้ำ



รายงานสถานการณ์น้ำลุ่มน้ำเจ้าพระยา

วันที่ 3 ตุลาคม 2565

1. สภาพภูมิอากาศ

ลักษณะอากาศทั่วไป (ที่มา: กรมอุตุนิยมวิทยา)

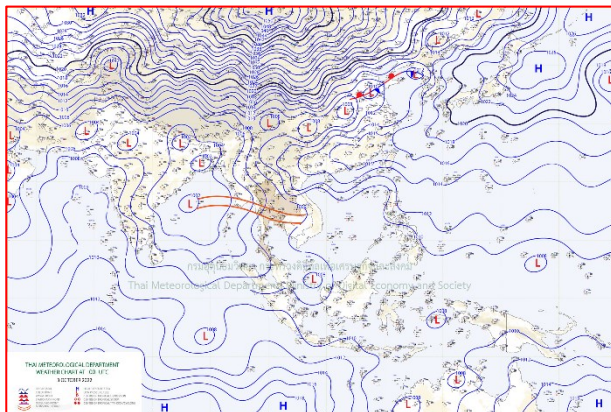
พยากรณ์อากาศ 24 ชั่วโมงข้างหน้า ร่องมรสุมเลื่อนลงมาพาดผ่านภาคกลางตอนล่าง และภาคตะวันออก ประกอบกับมรสุมตะวันตกเฉียงใต้พัดปกคลุมทะเลอันดามัน ลมตะวันออกเฉียงใต้พัดนำความชื้นเข้าปกคลุมภาคเหนือ ภาคตะวันออกเฉียงเหนือ ภาคกลาง และภาคตะวันออก ในขณะที่มีลมตะวันออกเฉียงใต้พัดปกคลุมภาคใต้ฝั่งตะวันออก และอ่าวไทย ลักษณะเช่นนี้ทำให้มีฝนตกหนักบางแห่งในภาคเหนือ ภาคตะวันออกเฉียงเหนือ ภาคกลาง รวมทั้งกรุงเทพมหานครและปริมณฑล ภาคตะวันออก และภาคใต้ฝั่งตะวันออก ขอให้ประชาชนในบริเวณดังกล่าวระวังอันตรายจากฝนตกหนักและฝนที่ตกสะสมซึ่งอาจทำให้เกิดน้ำท่วมฉับพลันและน้ำป่าไหลหลาก โดยเฉพาะพื้นที่ลาดเชิงเขาใกล้ทางน้ำไหลผ่านและพื้นที่ลุ่มในระยะนี้ไว้ด้วย สำหรับคลื่นลมบริเวณทะเลอันดามันและอ่าวไทยมีกำลังปานกลาง โดยทะเลอันดามันมีคลื่นสูง 1-2 เมตร บริเวณที่มีฝนฟ้าคะนองคลื่นสูงมากกว่า 2 เมตร ส่วนอ่าวไทยทะเลมีคลื่นสูงประมาณ 1 เมตร บริเวณที่มีฝนฟ้าคะนองคลื่นสูงมากกว่า 1 เมตร ขอให้ชาวเรือในบริเวณดังกล่าวเดินเรือด้วยความระมัดระวังบริเวณที่มีฝนฟ้าคะนอง

อนึ่งในช่วงวันที่ 5-9 ต.ค. 65 บริเวณความกดอากาศสูงหรือมวลอากาศเย็นจากประเทศจีนจะแผ่ลงมาปกคลุมบริเวณภาคเหนือตอนบน ภาคตะวันออกเฉียงเหนือตอนบน และทะเลจีนใต้

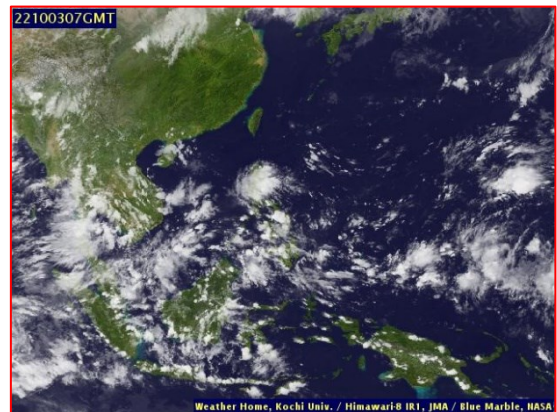
สภาพอากาศภาคกลาง มีฝนฟ้าคะนองร้อยละ 80 ของพื้นที่ และมีฝนตกหนักบางแห่ง บริเวณจังหวัด นครสวรรค์ อุทัยธานี ชัยนาท ลพบุรี สระบุรี สิงห์บุรี อ่างทอง สุพรรณบุรี พระนครศรีอยุธยา กาญจนบุรี ราชบุรี นครปฐม สมุทรสาคร และสมุทรสงคราม อุณหภูมิต่ำสุด 24-26 องศาเซลเซียส อุณหภูมิสูงสุด 31-32 องศาเซลเซียส ลมตะวันออกเฉียงใต้ ความเร็ว 10-20 กม./ชม.

ผลคาดการณ์ปริมาณน้ำฝนล่วงหน้า 1-7 วัน ภาคกลาง

ในช่วงวันที่ 3 – 4 ต.ค. 65 มีฝนฟ้าคะนองร้อยละ 70-80 ของพื้นที่ และมีฝนตกหนักบางแห่ง ส่วนในช่วงวันที่ 5 – 9 ต.ค. 65 ฝนฟ้าคะนองร้อยละ 60 - 70 ของพื้นที่และมีฝนตกหนักบางแห่ง ลมตะวันออกเฉียงใต้ ความเร็ว 10-30 กม./ชม. อุณหภูมิต่ำสุด 20-27 องศาเซลเซียส อุณหภูมิสูงสุด 29-34 องศาเซลเซียส



แผนที่อากาศ วันที่ 3 ต.ค. 2565 เวลา 07.00 น.



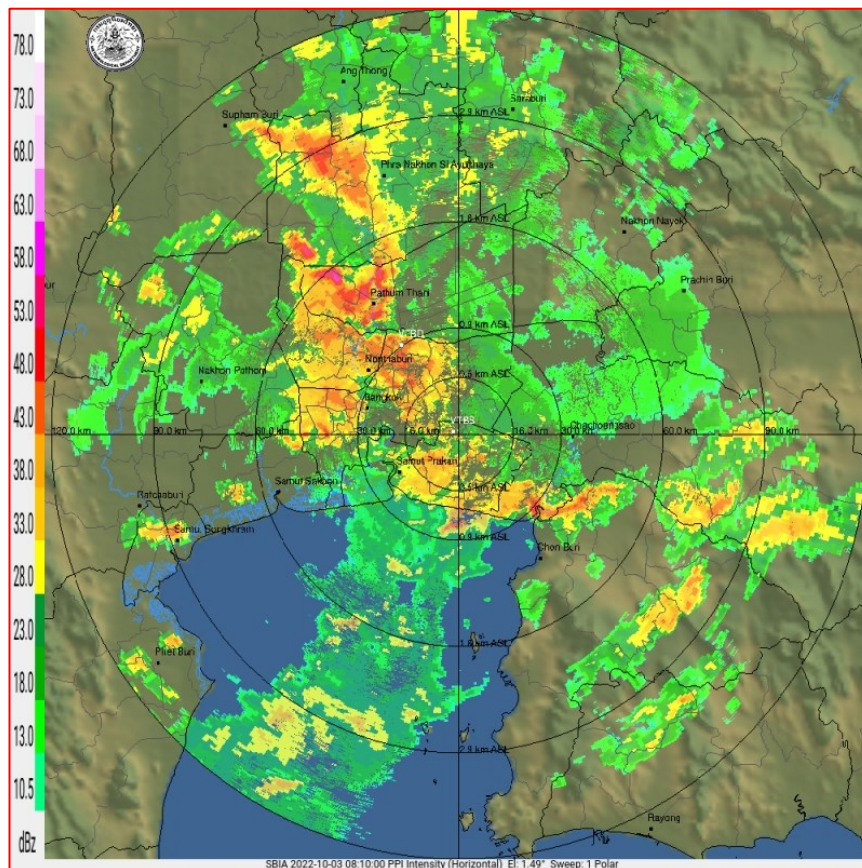
ภาพถ่ายจากดาวเทียม วันที่ 3 ต.ค. 2565

2. สถานการณ์ฝน

จากข้อมูลสถานการณ์ฝนในพื้นที่ลุ่มน้ำเจ้าพระยาของวันที่ 2 ตุลาคม 2565 จากกรมทรัพยากรน้ำ กรมอุตุนิยมวิทยา กรมชลประทาน และสถาบันสารสนเทศทรัพยากรน้ำ (องค์การมหาชน) พบว่ามีปริมาณฝนตกในพื้นที่ลุ่มน้ำเจ้าพระยา

ข้อมูลสถานการณ์ฝนในพื้นที่ลุ่มน้ำเจ้าพระยา ณ วันที่ 2 ตุลาคม 2565 เวลา 07.00 น.

ลุ่มน้ำ	จังหวัด*	ปริมาณฝน 24 ชม.(มม.)
เจ้าพระยา	นครสวรรค์	7.3
	พระนครศรีอยุธยา	ไม่มีฝน
	ปทุมธานี (สภช.)	ไม่มีฝน
	ลพบุรี	0.4
	กรุงเทพฯ (บางนา สภช.)	-
หมายเหตุ “ - ” คือ ยังไม่ได้รับรายงาน, *จังหวัดมีพื้นที่ลุ่มน้ำมากกว่าร้อยละ 50 ขึ้นไป		

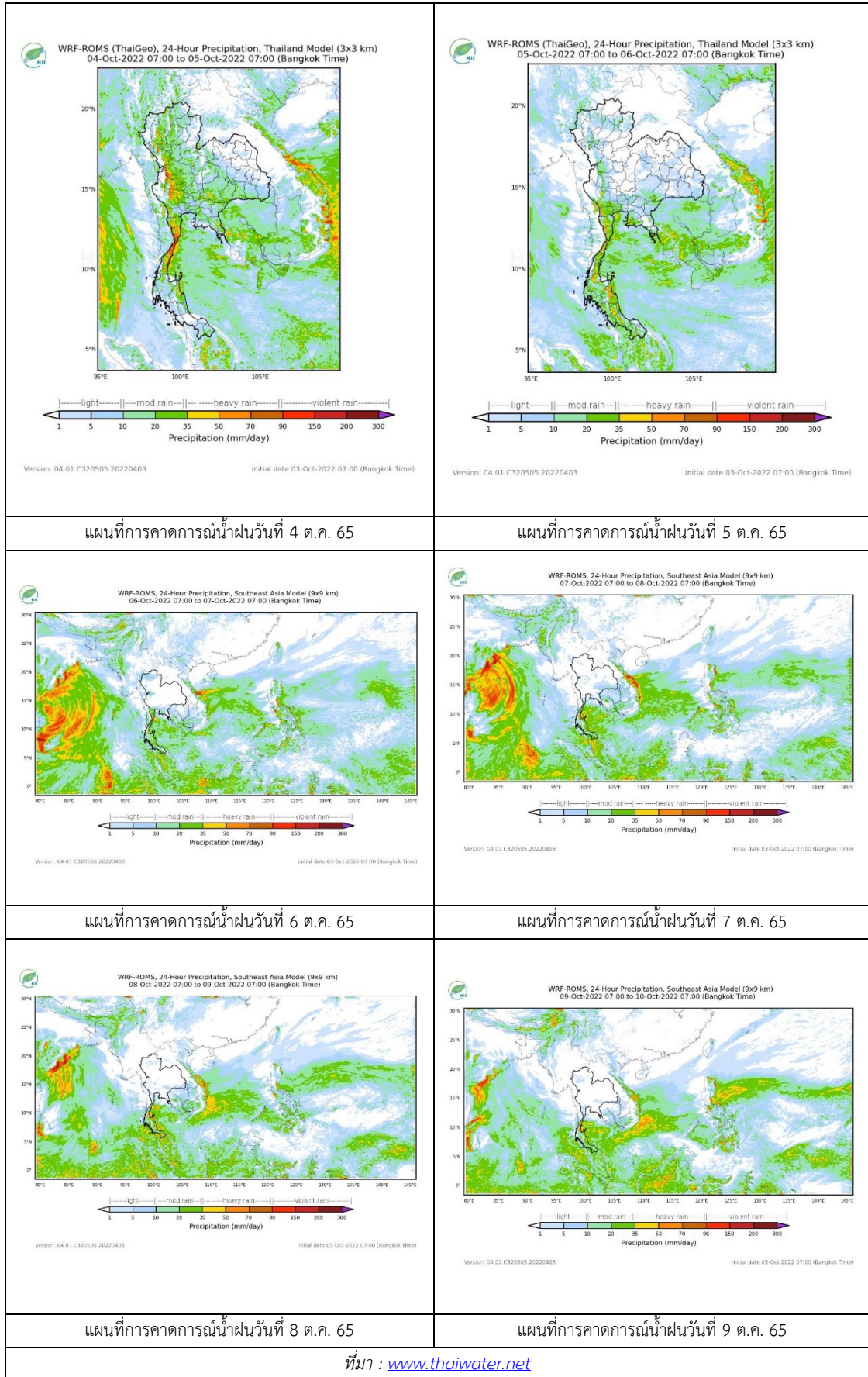


ภาพเรดาร์ตรวจอากาศ “สถานีสุวรรณภูมิ”

ณ วันที่ 3 ตุลาคม 2565 เวลา 15.10 น.

(ที่มา : กรมอุตุนิยมวิทยา <https://weather.tmd.go.th/phs.php>)

สถานการณ์น้ำฝน (แผนภาพคาดการณ์ฝนล่วงหน้าความละเอียดสูง WRF-ROMS Model)



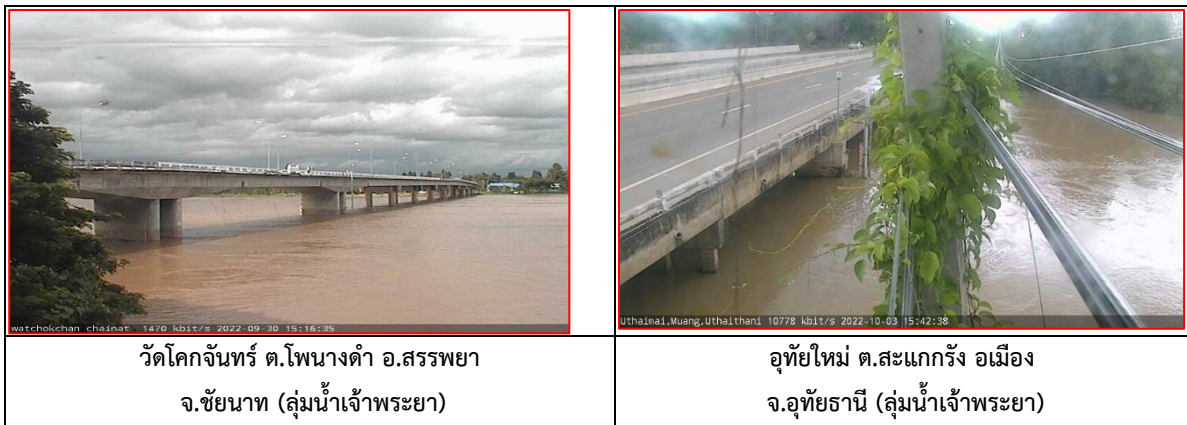
ที่มา : www.thaiwater.net

3. ข้อมูลปริมาณน้ำในลำน้ำ

สถานการณ์น้ำท่า 29 ก.ย. - 2565 ที่มา: กรมชลประทาน)

สถานี	แม่น้ำ	อำเภอ	จังหวัด	ระดับตลิ่ง	พฤษ	ศุกร์	เสาร์	อาทิตย์	จันทร์	แนวโน้ม (เพิ่ม/ลด)
				ปริมาณน้ำ (ลบ.ม./วิ.)	29 ก.ย.	30 ก.ย.	1 ต.ค.	2 ต.ค.	3 ต.ค.	
C.2	เจ้าพระยา	เมือง	นครสวรรค์	26.20	24.23	24.33	24.36	24.52	24.73	เพิ่มขึ้น
				3590.00	2554.00	2598.00	-	-	-	
C.13	เจ้าพระยา	สรรพยา	ชัยนาท	16.34	17.00	15.87	16.09	16.09	16.23	เพิ่มขึ้น
				2840.00	2300.00	-	-	-	-	
C.3	เจ้าพระยา	เมือง สิงห์บุรี	สิงห์บุรี	13.40	11.81	12.32	12.58	12.68	12.72	เพิ่มขึ้น
				2900.00	2266.00	-	-	-	-	
C.35	เจ้าพระยา	พระนคร ศรีอยุธยา	พระนคร ศรีอยุธยา	4.58	4.79	5.06	5.28	5.41	5.46	เพิ่มขึ้น
				1179.00	1274.00	-	-	-	-	
C.36	เจ้าพระยา	บางบาล	พระนคร ศรีอยุธยา	4.00	6.26	6.54	6.70	6.81	6.84	เพิ่มขึ้น
				420.00	761.00	833.00	873.00	-	909.00	
C.37	เจ้าพระยา	บางบาล	พระนคร ศรีอยุธยา	1.65	4.83	5.16	5.37	5.53	5.54	เพิ่มขึ้น
				44.00	175.00	204.00	228.00	-	249.00	

*** ยังไม่ได้รับรายงาน



ปริมาณน้ำในลำน้ำในพื้นที่ลุ่มน้ำเจ้าพระยา

(หมายเหตุ ที่มา : <http://mekhala.dwr.go.th/cctv/>)

4. สรุป

- รายงานสถานการณ์น้ำลุ่มน้ำเจ้าพระยาวันที่ 3 ตุลาคม 2565
- สถานการณ์น้ำในลุ่มน้ำเจ้าพระยาอยู่ในภาวะปกติ ระดับน้ำในลำน้ำส่วนใหญ่มีแนวโน้มเพิ่มขึ้น

รายงานสถานการณ์น้ำลุ่มน้ำบางปะกง-ปราจีนบุรี

วันที่ 3 ตุลาคม 2565

1) สภาพภูมิอากาศ (ที่มา : กรมอุตุนิยมวิทยา)

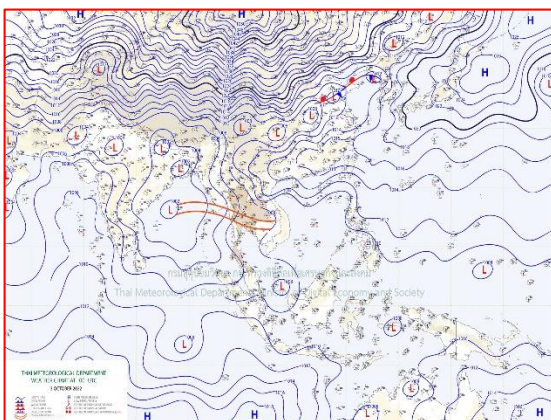
ลักษณะอากาศทั่วไป

พยากรณ์อากาศ 24 ชั่วโมงข้างหน้า บริเวณความกดอากาศสูงหรือมวลอากาศเย็นจากประเทศจีนปกคลุมภาคเหนือตอนบน ภาคตะวันออกเฉียงเหนือตอนบน และทะเลจีนใต้ ส่งผลทำให้ร่องมรสุมเลื่อนลงมาพาดผ่านภาคเหนือตอนล่าง ภาคกลาง ภาคตะวันออก และภาคตะวันออกเฉียงเหนือตอนล่าง ประกอบกับมรสุมตะวันตกเฉียงใต้กำลังปานกลางพัดปกคลุมทะเลอันดามัน ภาคใต้ และอ่าวไทย ในขณะที่มีลมตะวันออกเฉียงใต้พัดปกคลุมภาคตะวันออกเฉียงเหนือตอนล่าง ลักษณะเช่นนี้ทำให้ประเทศไทยยังคงมีฝนตกต่อเนื่อง และมีฝนตกหนักบางแห่งในภาคเหนือ ภาคตะวันออกเฉียงเหนือ ภาคกลาง รวมทั้งกรุงเทพมหานครและปริมณฑล ภาคตะวันออก และภาคใต้ฝั่งตะวันออก

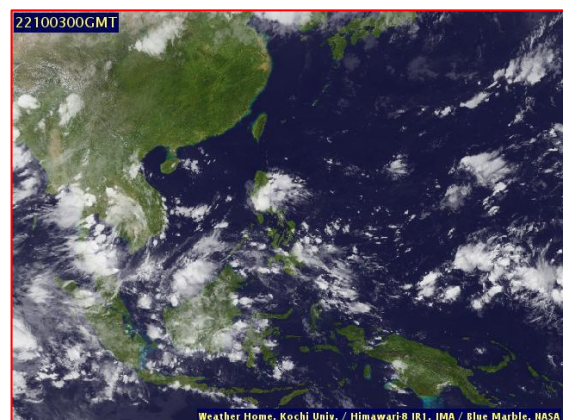
สำหรับคลื่นลมบริเวณทะเลอันดามันและอ่าวไทยมีกำลังปานกลาง โดยทะเลอันดามันมีคลื่นสูง 1-2 เมตร บริเวณที่มีฝนฟ้าคะนองคลื่นสูงมากกว่า 2 เมตร ส่วนอ่าวไทยทะเลมีคลื่นสูงประมาณ 1 เมตร บริเวณที่มีฝนฟ้าคะนองคลื่นสูงมากกว่า 1 เมตร

สภาพอากาศภาคตะวันออก

มีฝนฟ้าคะนองร้อยละ 80 ของพื้นที่ และมีฝนตกหนักบางแห่ง บริเวณจังหวัดนครนายก ฉะเชิงเทรา ชลบุรี ระยอง จันทบุรี และตราด อุณหภูมิต่ำสุด 23-25 องศาเซลเซียส อุณหภูมิสูงสุด 29-32 องศาเซลเซียส ลมตะวันตกเฉียงใต้ ความเร็ว 15-30 กม./ชม. ทะเลมีคลื่นสูงประมาณ 1 เมตร บริเวณที่มีฝนฟ้าคะนองคลื่นสูงมากกว่า 1 เมตร



แผนที่อากาศวันที่ 3 ต.ค. 65 เวลา 07.00 น.



ภาพถ่ายจากดาวเทียมวันที่ 3 ต.ค. เวลา 07.00 น.

2) สถานการณ์ฝน

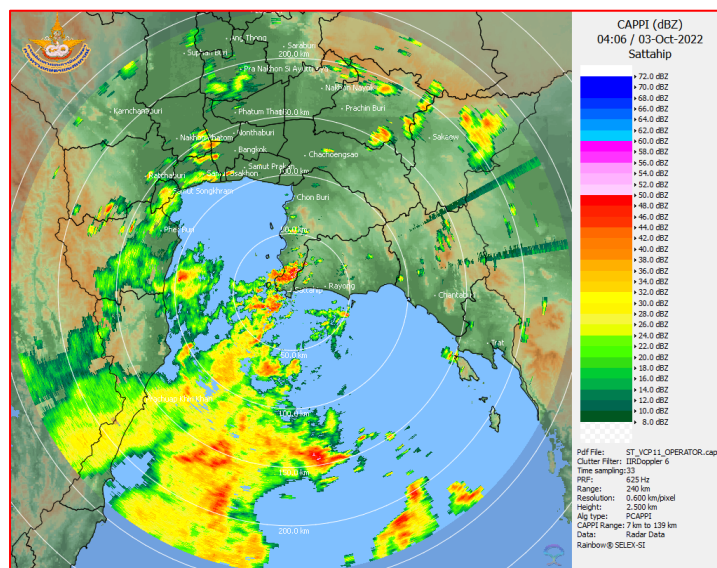
จากข้อมูลสถานการณ์ฝนในพื้นที่ลุ่มน้ำบางปะกง-ปราจีนบุรี ของวันที่ 3 ตุลาคม 2565 จากกรมอุตุนิยมวิทยา สถาบันสารสนเทศทรัพยากรน้ำ (องค์การมหาชน) กรมชลประทาน และกรมทรัพยากรน้ำ พบว่า มีฝนตกเล็กน้อยถึงปานกลาง และมีฝนตกหนักในบางพื้นที่ บริเวณจังหวัดนครนายก ฉะเชิงเทรา ปราจีนบุรี และสระแก้ว โดยมีปริมาณฝน 1.7 – 55.6 มม.

ข้อมูลสถานการณ์ฝนในพื้นที่ลุ่มน้ำบางปะกง-ปราจีนบุรี ณ วันที่ 3 ตุลาคม 2565

(ข้อมูลจากกรมอุตุนิยมวิทยา เวลา 07.00 น.)

ลำดับ	พื้นที่	ปริมาณฝน (มม.)
1	อ.เมือง จ.นครนายก	2.9
2	อ.สนามชัยเขต จ.ฉะเชิงเทรา	2.8
3	อ.ราชสำส่น จ.ฉะเชิงเทรา	1.7
4	อ.ท่าตะเกียบ จ.ฉะเชิงเทรา	4.3
5	อ.ประจันตคาม จ.ปราจีนบุรี	2.0
6	อ.นาดี จ.ปราจีนบุรี	5.9
7	อ.กบินทร์บุรี จ.ปราจีนบุรี	12.4
8	อ.วัฒนานคร จ.สระแก้ว	55.6
9	อ.วังน้ำเย็น จ.สระแก้ว	23.5
10	อ.เมือง จ.สระแก้ว	20.5

หมายเหตุ“ฝน” คือ ฝนวัดปริมาณไม่ได้ (ต่ำกว่า 0.1 มิลลิเมตร), “*” คือ ไม่ได้รับข้อมูล



ภาพเรดาร์ตรวจอากาศ “สถานีสุวรรณภูมิ”

ณ วันที่ 3 ตุลาคม 2565 เวลา 11.06 น.

(ที่มา : กรมอุตุนิยมวิทยา)

สถานการณ์น้ำฝน

<p>WRF-ROMS (ThaiGeo), 24-Hour Precipitation, Thailand Model (3x3 km) 02-Oct-2022 19:00 to 03-Oct-2022 19:00 (Bangkok Time)</p> <p>Version: 04.01.C320505.20220403 initial date 02-Oct-2022 19:00 (Bangkok Time)</p>	<p>WRF-ROMS (ThaiGeo), 24-Hour Precipitation, Thailand Model (3x3 km) 03-Oct-2022 19:00 to 04-Oct-2022 19:00 (Bangkok Time)</p> <p>Version: 04.01.C320505.20220403 initial date 02-Oct-2022 19:00 (Bangkok Time)</p>
<p>แผนที่การคาดการณ์น้ำฝนวันที่ 3 ต.ค. 65</p>	<p>แผนที่การคาดการณ์น้ำฝนวันที่ 4 ต.ค. 65</p>
<p>WRF-ROMS (ThaiGeo), 24-Hour Precipitation, Thailand Model (3x3 km) 04-Oct-2022 19:00 to 05-Oct-2022 19:00 (Bangkok Time)</p> <p>Version: 04.01.C320505.20220403 initial date 02-Oct-2022 19:00 (Bangkok Time)</p>	<p>WRF-ROMS, 24-Hour Precipitation, Southeast Asia Model (9x9 km) 05-Oct-2022 19:00 to 06-Oct-2022 19:00 (Bangkok Time)</p> <p>Version: 04.01.C320505.20220403 initial date 02-Oct-2022 19:00 (Bangkok Time)</p>
<p>แผนที่การคาดการณ์น้ำฝนวันที่ 5 ต.ค. 65</p>	<p>แผนที่การคาดการณ์น้ำฝนวันที่ 6 ต.ค. 65</p>
<p>WRF-ROMS, 24-Hour Precipitation, Southeast Asia Model (9x9 km) 06-Oct-2022 19:00 to 07-Oct-2022 19:00 (Bangkok Time)</p> <p>Version: 04.01.C320505.20220403 initial date 02-Oct-2022 19:00 (Bangkok Time)</p>	<p>WRF-ROMS, 24-Hour Precipitation, Southeast Asia Model (9x9 km) 07-Oct-2022 19:00 to 08-Oct-2022 19:00 (Bangkok Time)</p> <p>Version: 04.01.C320505.20220403 initial date 02-Oct-2022 19:00 (Bangkok Time)</p>
<p>แผนที่การคาดการณ์น้ำฝนวันที่ 7 ต.ค. 65</p>	<p>แผนที่การคาดการณ์น้ำฝนวันที่ 8 ต.ค. 65</p>
<p>ที่มา : www.thaiwater.net</p>	
<p>ผลการคาดการณ์ปริมาณฝนล่วงหน้า</p>	

3) ข้อมูลปริมาณน้ำในลำน้ำ

สถานการณ์น้ำท่า (29 ก.ย. – 3 ต.ค. 65 ที่มา : กรมชลประทาน เวลา 06.00 น.)

สถานี	อำเภอ	จังหวัด	ลุ่มน้ำ	ระดับ	พฤษภาคม	ตุลาคม	เสาร์	อาทิตย์	จันทร์	แนว
				ตลิ่ง(ม.)	29	30	1	2	3	
				ความจุ	ก.ย.	ก.ย.	ต.ค.	ต.ค.	ต.ค.	โน้ม
				ลำน้ำ						ม (เพิ่ม/
				(ลบ.ม./						ลด)
				วิ.)						
Kgt.19A	เกาะ	ชลบุรี	บางปะกง	4.8	2.31	2.80	2.47	2.31	2.29	ลดลง
				83.95	11.60	22.25	14.80	11.60	11.20	
Kgt.30	เทศบาล	ฉะเชิงเทรา	บางปะกง	1.70	0.50	0.26	0.26	0.06	0.09	เพิ่มขึ้น
				-	*	*	*	*	*	
Ny.1B	เมือง	นครนายก	บางปะกง	8.81	5.85	7.23	7.87	7.98	6.36	ลดลง
				263.90	57.00	129.80	171.90	179.60	82.00	
Ny.3	บ้านนา	นครนายก	บางปะกง	6.26	4.28	6.41	5.55	4.59	4.32	ลดลง
				76.40	21.00	60.30	41.50	26.90	24.20	
Ny.4	เมือง	ปราจีนบุรี	บางปะกง	3.34	1.48	2.10	2.20	1.60	1.40	ลดลง
				185.00	25.40	58.00	65.00	29.00	23.00	
Ny.7	เมือง	นครนายก	บางปะกง	6.56	4.50	5.42	5.51	5.77	4.86	ลดลง
				-	*	*	*	*	*	
Kgt.1	เมือง	ปราจีนบุรี	ปราจีนบุรี	4.13	4.17	4.24	4.32	4.38	4.41	เพิ่มขึ้น
				774.00	*	*	*	*	*	
Kgt.3	กบินทร์	ปราจีนบุรี	ปราจีนบุรี	8.79	9.36	9.62	9.94	10.18	10.26	ล้นตลิ่ง
				543.90	576.80	628.40	698.80	757.00	777.00	
Kgt.6	ศรีมหา	ปราจีนบุรี	ปราจีนบุรี	7.10	6.78	6.88	7.05	7.19	7.35	ล้นตลิ่ง
				-	*	*	*	*	*	
Kgt.9	เขา	สระแก้ว	ปราจีนบุรี	10.00	5.36	9.29	9.82	7.90	5.86	ลดลง
				502.50	135.00	386.40	436.00	275.90	159.50	
Kgt.10	เมือง	สระแก้ว	ปราจีนบุรี	11.00	7.52	9.78	10.72	11.08	10.38	ลดลง
				300.00	120.90	229.90	283.36	304.80	26.364	
Kgt.13A	กบินทร์	ปราจีนบุรี	ปราจีนบุรี	16.17	13.90	14.28	14.79	15.16	15.57	เพิ่มขึ้น
				420.20	280.00	299.00	324.50	343.80	366.35	
Kgt.14A	นาดี	ปราจีนบุรี	ปราจีนบุรี	7.06	2.73	5.03	3.82	2.59	2.58	ลดลง
				352.60	33.20	169.40	84.20	27.60	27.20	

หมายเหตุ* ไม่ได้รับข้อมูล

ปริมาณน้ำในลำน้ำในพื้นที่ลุ่มน้ำบางปะกง-ปราจีนบุรี วันที่ 3 ตุลาคม 2565



สถานีเชิงสะพานฉะเชิงเทรา ต.หน้าเมือง อ.เมือง จ.ฉะเชิงเทรา
(ลุ่มน้ำบางปะกง – แม่น้ำบางปะกง)

4) สรุป

- สถานการณ์น้ำในลุ่มน้ำบางปะกง อยู่ในภาวะปกติ และระดับน้ำในลำน้ำส่วนใหญ่มีแนวโน้มลดลง
- สถานการณ์น้ำในลุ่มน้ำปราจีนบุรี อยู่ในภาวะปกติ และระดับน้ำในลำน้ำส่วนใหญ่มีแนวโน้มลดลง

รายงานสถานการณ์น้ำลุ่มน้ำทะเลสาบสงขลา

วันที่ 3 ตุลาคม 2565

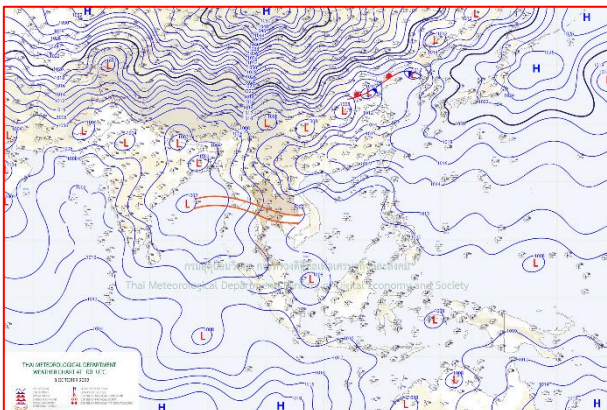
1. สภาพภูมิอากาศ

ลักษณะอากาศทั่วไป (ที่มา: กรมอุตุนิยมวิทยา)

พยากรณ์อากาศ 24 ชั่วโมงข้างหน้า บริเวณความกดอากาศสูงหรือมวลอากาศเย็นจากประเทศจีนปกคลุมภาคเหนือตอนบน ภาคตะวันออกเฉียงเหนือตอนบน และทะเลจีนใต้ ส่งผลทำให้ร่องมรสุมเลื่อนลงมาพาดผ่านภาคเหนือตอนล่าง ภาคกลาง ภาคตะวันออก และภาคตะวันออกเฉียงเหนือตอนล่าง ประกอบกับมรสุมตะวันตกเฉียงใต้กำลังปานกลางพัดปกคลุมทะเลอันดามัน ภาคใต้ และอ่าวไทย ในขณะที่มีลมตะวันออกเฉียงใต้พัดปกคลุมภาคตะวันออกเฉียงเหนือตอนล่าง ลักษณะเช่นนี้ทำให้ประเทศไทยยังคงมีฝนตกต่อเนื่อง และมีฝนตกหนักบางแห่งในภาคเหนือ ภาคตะวันออกเฉียงเหนือ ภาคกลาง รวมทั้งกรุงเทพมหานครและปริมณฑล ภาคตะวันออก และภาคใต้ฝั่งตะวันออก ขอให้ประชาชนในบริเวณดังกล่าวระวังอันตรายจากฝนตกหนักและฝนที่ตกสะสมซึ่งอาจทำให้เกิดน้ำท่วมฉับพลันและน้ำป่าไหลหลาก โดยเฉพาะพื้นที่ลาดเชิงเขาใกล้ทางน้ำไหลผ่านและพื้นที่ลุ่มในระยะนี้ไว้ด้วย สำหรับคลื่นลมบริเวณทะเลอันดามันและอ่าวไทยมีกำลังปานกลาง โดยทะเลอันดามันมีคลื่นสูง 1-2 เมตร บริเวณที่มีฝนฟ้าคะนองคลื่นสูงมากกว่า 2 เมตร ส่วนอ่าวไทยทะเลมีคลื่นสูงประมาณ 1 เมตร บริเวณที่มีฝนฟ้าคะนองคลื่นสูงมากกว่า 1 เมตร ขอให้ชาวเรือในบริเวณดังกล่าวเดินเรือด้วยความระมัดระวังบริเวณที่มีฝนฟ้าคะนอง

สภาพอากาศภาคใต้ (ฝั่งตะวันออก) มีฝนฟ้าคะนองร้อยละ 70 ของพื้นที่ และมีฝนตกหนักบางแห่ง บริเวณจังหวัดเพชรบุรี ประจวบคีรีขันธ์ สุราษฎร์ธานี นครศรีธรรมราช และสงขลา อุณหภูมิต่ำสุด 23-25 องศาเซลเซียส อุณหภูมิสูงสุด 31-33 องศาเซลเซียส ลมตะวันตกเฉียงใต้ ความเร็ว 15-30 กม./ชม. ทะเลมีคลื่นสูงประมาณ 1 เมตร บริเวณที่มีฝนฟ้าคะนองคลื่นสูงมากกว่า 1 เมตร

ผลคาดการณ์ปริมาณน้ำฝนล่วงหน้า 1-7 วัน ภาคใต้ (ฝั่งตะวันออก) มีฝนฟ้าคะนองร้อยละ 60-70 ของพื้นที่ ตลอดช่วง และมีฝนตกหนักบางแห่ง ในวันที่ 2 - 3 ต.ค. 65 ลมตะวันตกเฉียงใต้ ความเร็ว 15-30 กม./ชม. ทะเลมีคลื่นสูงประมาณ 1 เมตร บริเวณที่มีฝนฟ้าคะนองคลื่นสูงมากกว่า 1 เมตร ส่วนในช่วงวันที่ 4 - 8 ต.ค. 65 ลมตะวันออกเฉียงใต้ ความเร็ว 15-30 กม./ชม. ทะเลมีคลื่นสูงประมาณ 1 เมตร บริเวณที่มีฝนฟ้าคะนองคลื่นสูงมากกว่า 1 เมตร อุณหภูมิต่ำสุด 22-27 องศาเซลเซียส อุณหภูมิสูงสุด 30-35 องศาเซลเซียส



แผนที่อากาศ วันที่ 3 ต.ค. 2565 เวลา 07.00 น.

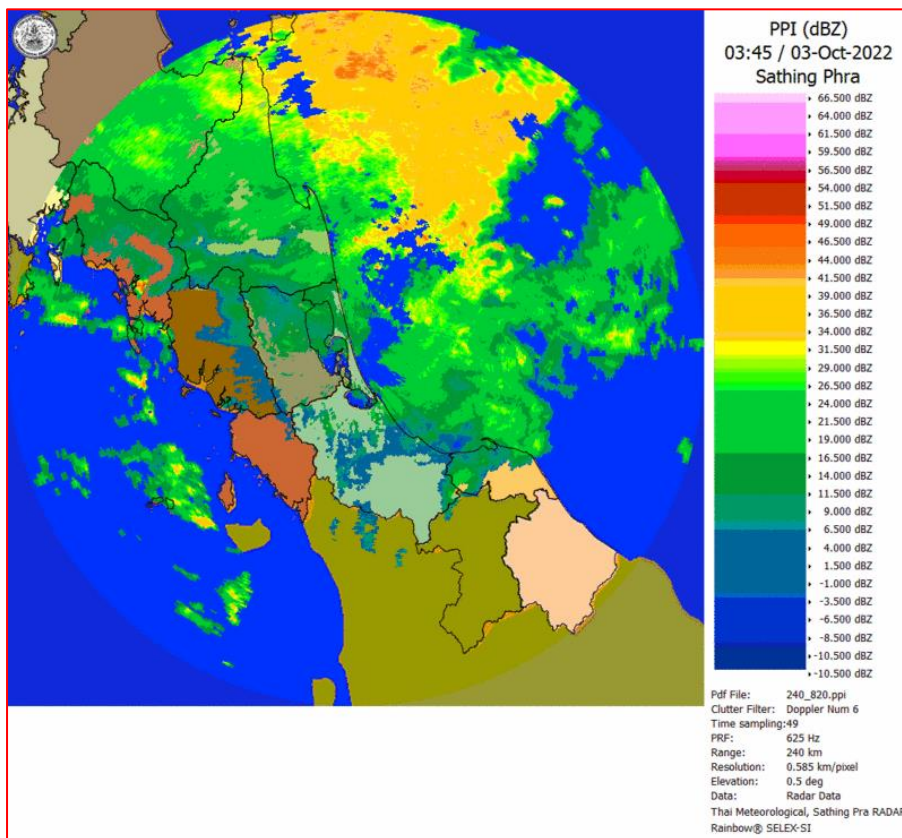


ภาพถ่ายจากดาวเทียม วันที่ 3 ต.ค. 2565

สถานการณ์ฝน

จากข้อมูลสถานการณ์ฝนในพื้นที่ลุ่มน้ำทะเลสาบสงขลา ภาคใต้ (ฝั่งตะวันออก) ของวันที่ 2 ตุลาคม 2565 จากกรมทรัพยากรน้ำ กรมอุตุนิยมวิทยา กรมชลประทาน และสถาบันสารสนเทศทรัพยากรน้ำ (องค์การมหาชน) พบว่ามีปริมาณฝนในพื้นที่ลุ่มน้ำทะเลสาบสงขลา ข้อมูลสถานการณ์ฝนในพื้นที่ลุ่มน้ำทะเลสาบสงขลา ณ วันที่ 2 ตุลาคม 2565 เวลา 07.00 น.

ลุ่มน้ำ	จังหวัด*	ปริมาณฝน 24 ชม.(มม.)
ทะเลสาบ สงขลา	นครศรีธรรมราช	5.0
	พัทลุง สกษ.	1.0
	สงขลา	11.1
หมายเหตุ “ - ” คือ ยังไม่ได้รับรายงาน, *จังหวัดมีพื้นที่ลุ่มน้ำมากกว่าร้อยละ 50 ขึ้นไป		

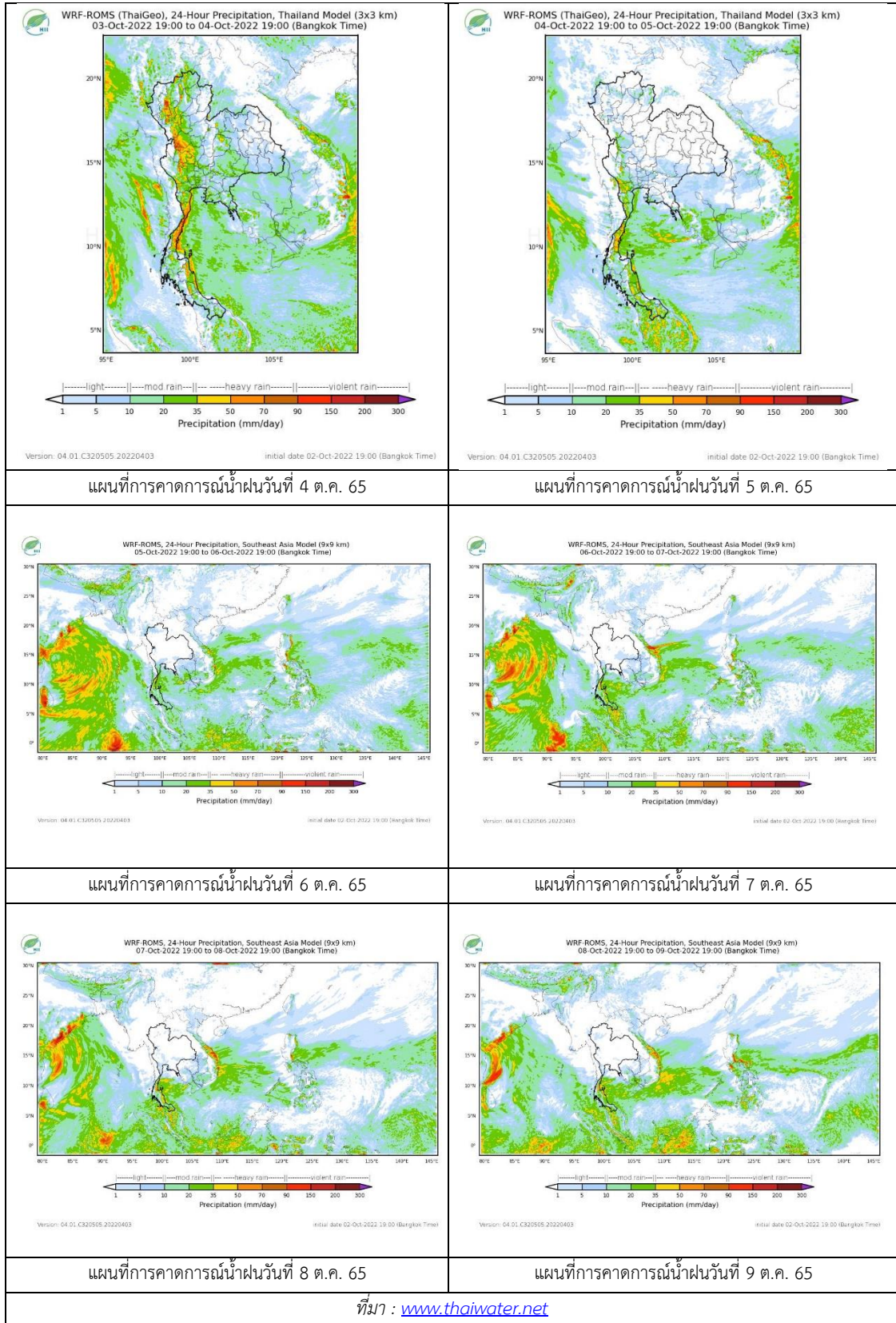


ภาพเรดาร์ตรวจอากาศ “สathingพระ”

ณ วันที่ 3 ตุลาคม 2565 เวลา 10.45 น.

(ที่มา : กรมอุตุนิยมวิทยา <https://weather.tmd.go.th/phs.php>)

สถานการณ์น้ำฝน (แผนภาพคาดการณ์ฝนล่วงหน้าความละเอียดสูง WRF-ROMS Model)



2. ข้อมูลปริมาณน้ำในลำน้ำ

สถานการณ์น้ำท่า (29 ก.ย. – 3 ต.ค. 2565 ที่มา: กรมชลประทาน)

สถานี	ลุ่มน้ำ	อำเภอ	จังหวัด	ระดับน้ำ-ม.	พฤษภาคม	ตุลาคม	เสาร์	อาทิตย์	จันทร์	แนวโน้ม (เพิ่ม/ลด)
				ปริมาณน้ำ- ลบ.ม./วิ. (ระดับเตือนภัย)	29 ก.ย.	30 ก.ย.	1 ต.ค.	2 ต.ค.	3 ต.ค.	
X.170	ทะเลสาบสงขลา	ศรีนครินทร์	พัทลุง	25.20	21.03	20.94	21.19	20.94	20.87	ลดลง
				374.00	13.50	10.20	21.50	10.20	8.10	
X.265	ทะเลสาบสงขลา	เมือง	พัทลุง	8.00	6.46	6.47	6.47	6.46	6.45	ลดลง
				-	-	-	-	-	-	
X.44	ทะเลสาบสงขลา	หาดใหญ่	สงขลา	7.40	0.21	0.46	0.72	0.98	1.11	เพิ่มขึ้น
				533.00	12.30	19.80	27.60	35.40	40.40	
X.90	ทะเลสาบสงขลา	คลองหอย โข่ง	สงขลา	9.53	2.43	2.77	2.78	3.00	3.22	เพิ่มขึ้น
				904.60	31.20	44.80	48.80	54.00	62.80	
X.173A	ทะเลสาบสงขลา	สะเดา	สงขลา	16.13	10.52	10.93	11.76	12.01	12.17	เพิ่มขึ้น
				258.60	13.80	19.95	32.40	36.15	38.55	
X.174	ทะเลสาบสงขลา	หาดใหญ่	สงขลา	8.88	4.21	4.28	4.28	4.27	4.28	ทรงตัว
				212.00	1.05	1.40	1.40	1.35	1.40	



สถานีคลองอู่ตะเภาตอนล่าง - ต.หาดใหญ่ อ.หาดใหญ่ จ.สงขลา

(ลุ่มน้ำทะเลสาบสงขลา)

(หมายเหตุ ที่มา : <http://mekhala.dwr.go.th/cctv/>)

3. สรุป

สถานการณ์น้ำในลุ่มน้ำทะเลสาบสงขลาประจำวันที่ 3 ตุลาคม 2565

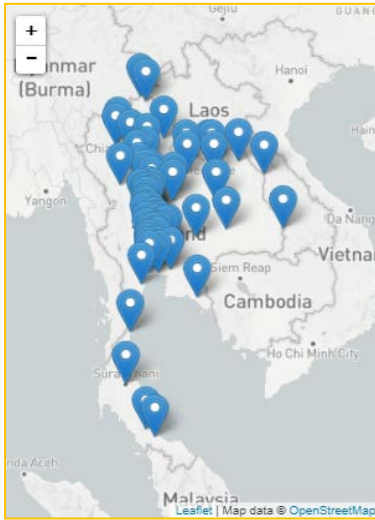
สถานการณ์น้ำในลำน้ำโดยทั่วไปอยู่ในภาวะปกติ ระดับน้ำในลำน้ำส่วนใหญ่มีแนวโน้มทรงตัว ลดลง และเพิ่มขึ้น

รายงานระดับน้ำจากกล้อง
CCTV





รายงานระดับน้ำจากกล้อง CCTV
ณ. วันที่ 3 ตุลาคม พ.ศ. 2565



สรุปสถานการณ์น้ำในลำน้ำสายหลัก

- สะพานศรีสัชชาลัย - อ.ศรีสัชชาลัย จ.สุโขทัย (ลุ่มน้ำยม) สถานการณ์น้ำท่วม
- สะพานท่าเสา - อ.เมือง จ.อุตรดิตถ์ (ลุ่มน้ำ่าน) สถานการณ์น้ำท่วม
- สถานีวัดแม่น้ำโขง (MRC) - อ.เชียงคาน จ.เลย (ลุ่มน้ำโขง) สถานการณ์น้ำปกติ
- วัดโคกจันทร์ - อ.สรรพยา จ.ชัยนาท (ลุ่มน้ำเจ้าพระยา) สถานการณ์ฝักระวังน้ำท่วม
- สะพานบุญรัตนประชาชนวัฒน์ - อ.สามพราน จ.นครปฐม (ลุ่มน้ำท่าจีน) สถานการณ์น้ำปกติ
- สถานีอุตะเถาตอนล่าง - อ.หาดใหญ่ จ.สงขลา (ลุ่มน้ำทะเลสาบสงขลา) สถานการณ์น้ำปกติ
- บ้านปากร่องห้วยจี่ - อ.บ้านตาก จ.ตาก (ลุ่มน้ำปิง) สถานการณ์ฝักระวังน้ำท่วม
- สะพานประวัติศาสตร์ - อ.ปาย จ.แม่ฮ่องสอน (ลุ่มน้ำสาละวิน) สถานการณ์น้ำปกติ
- สะพานแควใหญ่ - อ.เมือง จ.กาญจนบุรี (ลุ่มน้ำแม่กลอง) สถานการณ์น้ำปกติ

สถานีหัวฝาย - อ.แม่สาย จ.เชียงราย
(แม่สาย/โขง)



ระดับน้ำปัจจุบัน	396.47	ม.รทก.
ระดับตลิ่งต่ำสุด	-	ม.รทก.
ระดับท่อน้ำ	394.87	ม.รทก.

สนง.ส่วนอุทกหนองคาย - อ.เมือง จ.หนองคาย
(ลุ่มน้ำโขง)



ระดับน้ำปัจจุบันต่ำกว่าสถาพ		
ระดับตลิ่งต่ำสุด	166.65	ม.รทก.
ระดับท่อน้ำ	149.20	ม.รทก.

วัดศรีชมพองค์คี้อ - อ.ท่าบ่อ จ.หนองคาย
(ห้วยโมง/โขงอีสาน)



ระดับน้ำปัจจุบัน	165.00	ม.รทก.
ระดับตลิ่งต่ำสุด	167.09	ม.รทก.
ระดับท่อน้ำ	156.60	ม.รทก.

สถานีวัดแม่น้ำโขง (MRC) - อ.เชียงคาน จ.เลย
(ลุ่มน้ำโขง)



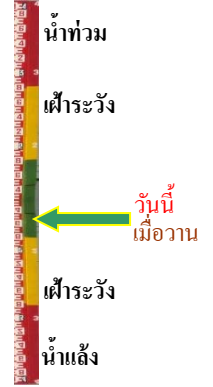
ระดับน้ำปัจจุบัน	10.28	ม.รทก.
ระดับตลิ่งต่ำสุด	-	ม.รทก.
ระดับท่อน้ำ	-	ม.รทก.

บ้านเหล่านกขุม - อ.เมือง จ.ขอนแก่น
(ลุ่มน้ำชี)



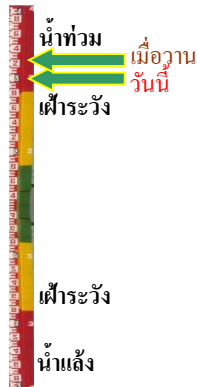
ระดับน้ำปัจจุบันสูงกว่าสภาพ
ระดับตลิ่งต่ำสุด 149.71 ม.รทก.
ระดับท้องน้ำ 141.00 ม.รทก.

บ้านหาดเสลา - อ.เก้าเลี้ยว จ.นครสวรรค์
(ลุ่มน้ำปิง)



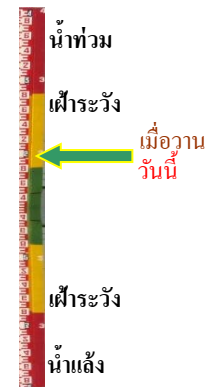
ระดับน้ำปัจจุบัน 30.07 ม.รทก.
ระดับตลิ่งต่ำสุด 32.53 ม.รทก.
ระดับท้องน้ำ 24.97 ม.รทก.

สะพานศรีสีชนาลัย - อ.ศรีสีชนาลัย จ.สุโขทัย
(ลุ่มน้ำยม)



ระดับน้ำปัจจุบัน 67.50 ม.รทก.
ระดับตลิ่งต่ำสุด 71.78 ม.รทก.
ระดับท้องน้ำ 58.48 ม.รทก.

สะพานพระเมเย่า - อ.เมือง จ.สุโขทัย
(ลุ่มน้ำยม)



ระดับน้ำปัจจุบัน 49.40 ม.รทก.
ระดับตลิ่งต่ำสุด 48.59 ม.รทก.
ระดับท้องน้ำ - ม.รทก.

สะพานบางระกำ - อ.บางระกำ จ.พิษณุโลก
(ลุ่มน้ำยม)



ระดับน้ำปัจจุบันต่ำกว่าสภาพ
ระดับตลิ่งต่ำสุด 31.73 ม.รทก.
ระดับท้องน้ำ - ม.รทก.

สะพานบ้านโพทะเล - อ.โพทะเล จ.พิจิตร
(ลุ่มน้ำยม)



ระดับน้ำปัจจุบัน 30.10 ม.รทก.
ระดับตลิ่งต่ำสุด 31.63 ม.รทก.
ระดับท้องน้ำ 20.59 ม.รทก.

วัดเกษไชยเหนือ - อ.ชุมแสง จ.นครสวรรค์
(ลุ่มน้ำน่าน)



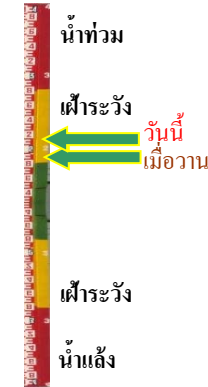
ระดับน้ำปัจจุบัน สูงกว่าสถาพ
ระดับตลิ่งต่ำสุด - ม.รทก.
ระดับท้องน้ำ - ม.รทก.

สะพานท่าเสา - อ.เมือง จ.อุตรดิตถ์
(ลุ่มน้ำน่าน)



ระดับน้ำปัจจุบัน 57.30 ม.รทก.
ระดับตลิ่งต่ำสุด 56.91 ม.รทก.
ระดับท้องน้ำ 47.80 ม.รทก.

สะพานเฉลิมพระเกียรติ 48 พรรษา
อ.เมือง จ.พิจิตร (ลุ่มน้ำน่าน)



ระดับน้ำปัจจุบัน 35.95 ม.รทก.
ระดับตลิ่งต่ำสุด - ม.รทก.
ระดับท้องน้ำ - ม.รทก.

สะพานเฉลิมพระเกียรติ ร.9 72 พรรษา
อ.บางมูลนาก จ.พิจิตร (ลุ่มน้ำน่าน)



ระดับน้ำปัจจุบัน 30.00 ม.รทก.
ระดับตลิ่งต่ำสุด 27.23 ม.รทก.
ระดับท้องน้ำ 16.56 ม.รทก.

สะพานสุพรรณกัลยา - อ.เมือง จ.พิษณุโลก
(ลุ่มน้ำน่าน)



ระดับน้ำปัจจุบัน 39.05 ม.รทก.
ระดับตลิ่งต่ำสุด 44.52 ม.รทก.
ระดับท้องน้ำ 32.51 ม.รทก.

สะพานเดชาติวงศ์ - อ.เมือง จ.นครสวรรค์
(ลุ่มน้ำเจ้าพระยา)



ระดับน้ำปัจจุบัน 20.65 ม.รทก.
ระดับตลิ่งต่ำสุด 23.22 ม.รทก.
ระดับท้องน้ำ 11.15 ม.รทก.

วัดโคกจันทร์ - อ.สรรพยา จ.ชัยนาท
(ลุ่มน้ำเจ้าพระยา)



ระดับน้ำปัจจุบัน 13.59 ม.รทก.
ระดับตลิ่งต่ำสุด - ม.รทก.
ระดับท้องน้ำ - ม.รทก.

บ้านป้อม - อ.พระนครศรีอยุธยา
จ.พระนครศรีอยุธยา (ลุ่มน้ำเจ้าพระยา)



ระดับน้ำปัจจุบัน 11.80 ม.รทก.
ระดับตลิ่งต่ำสุด - ม.รทก.
ระดับท้องน้ำ - ม.รทก.

อุทัยใหม่ - อ.เมือง จ.อุทัยธานี
(ลุ่มน้ำสะแกกรัง)



ระดับน้ำปัจจุบัน 19.40 ม.รทก.
ระดับตลิ่งต่ำสุด - ม.รทก.
ระดับท้องน้ำ - ม.รทก.

สะพานปรีดีย์ - อ.เมือง จ.พระนครศรีอยุธยา
(ลุ่มน้ำเจ้าพระยา)



ระดับน้ำปัจจุบัน 2.35 ม.รทก.
ระดับตลิ่งต่ำสุด - ม.รทก.
ระดับท้องน้ำ - ม.รทก.

สะพานบุญรัตน์ประชาชนวัฒน์ - อ.สามพราน
จ.นครปฐม (ลุ่มน้ำท่าจีน)



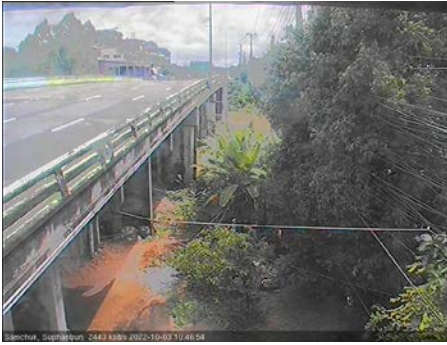
ระดับน้ำปัจจุบันฝักตบขาบังสถาพ 1.46 ม.รทก.
ระดับตลิ่งต่ำสุด -7.22 ม.รทก.
ระดับท้องน้ำ -

สะพานหลวงพ่อบึง - อ.นครไชยศรี
จ.นครปฐม (ลุ่มน้ำท่าจีน)



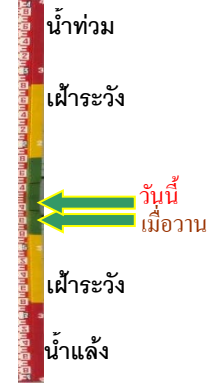
ระดับน้ำปัจจุบันฝักตบขาบังสถาพ 2.97 ม.รทก.
ระดับตลิ่งต่ำสุด -4.69 ม.รทก.
ระดับท้องน้ำ -

สะพานข้ามแม่น้ำท่าจีน ทางหลวง3365
อ.สามชุก จ.สุพรรณบุรี (ลุ่มน้ำท่าจีน)



ระดับน้ำปัจจุบันต้นไม้บังสภาพ
ระดับตลิ่งต่ำสุด 5.70 ม.รทก.
ระดับท้องน้ำ 0.46 ม.รทก.

สะพานสามง่าม-ท่าโบสถ์
อ.หันคา จ.ชัยนาท (ลุ่มน้ำท่าจีน)



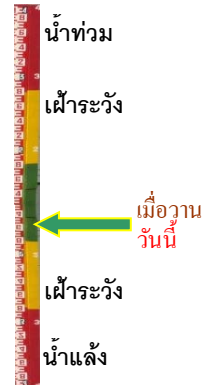
ระดับน้ำปัจจุบัน 12.62 ม.รทก.
ระดับตลิ่งต่ำสุด 5.70 ม.รทก.
ระดับท้องน้ำ 0.46 ม.รทก.

เชิงสะพานฉะเชิงเทรา - อ.เมือง
จ.ฉะเชิงเทรา (ลุ่มน้ำบางปะกง)



ระดับน้ำปัจจุบันฝักตบขวางสภาพ
ระดับตลิ่งต่ำสุด 1.90 ม.รทก.
ระดับท้องน้ำ - ม.รทก.

เทศบาลเมืองเพชรบุรี - อ.เมือง จ.เพชรบุรี
(ลุ่มน้ำเพชรบุรี)



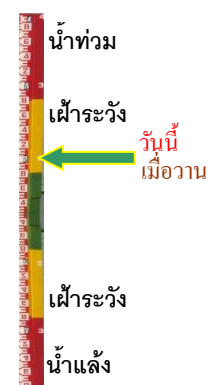
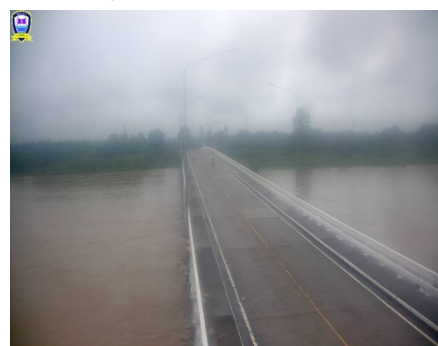
ระดับน้ำปัจจุบัน 1.35 ม.รทก.
ระดับตลิ่งต่ำสุด 4.33 ม.รทก.
ระดับท้องน้ำ 0.01 ม.รทก.

สถานีอุตตะกาทอนล่าง - อ.หาดใหญ่ จ.สงขลา
(ลุ่มน้ำทะเลสาบสงขลา)



ระดับน้ำปัจจุบัน 1.25 ม.รทก.
ระดับตลิ่งต่ำสุด 8.93 ม.รทก.
ระดับท้องน้ำ -1.93 ม.รทก.

สถานีบ้านปากร้องห้วยจี่ - อ.บ้านตาก จ.ตาก
(ลุ่มน้ำปิง-วัง-สะแกกรัง-ป่าสัก)



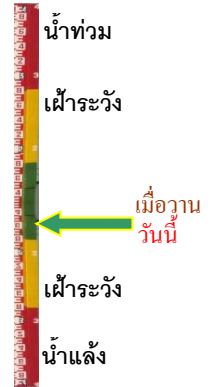
ระดับน้ำปัจจุบัน 119.27 ม.รทก.
ระดับตลิ่งต่ำสุด 120.45 ม.รทก.
ระดับท้องน้ำ 114.47 ม.รทก.

สถานีบ้านจางวาง - อ.หล่มสัก จ.เพชรบูรณ์
(ลุ่มน้ำปิง-วัง-สะแกกรัง-ป่าสัก)



ระดับน้ำปัจจุบัน	134.60	ม.รทก.
ระดับตลิ่งต่ำสุด	135.46	ม.รทก.
ระดับท้องน้ำ	127.24	ม.รทก.

สถานีแม่น้ำป่าสัก - อ.แก่งคอย จ.สระบุรี
(ลุ่มน้ำปิง-วัง-สะแกกรัง-ป่าสัก)



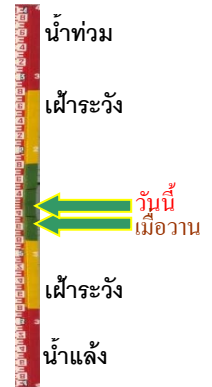
ระดับน้ำปัจจุบันต่ำกว่าสภาพ		
ระดับตลิ่งต่ำสุด	20.10	ม.รทก.
ระดับท้องน้ำ	4.79	ม.รทก.

สถานีแม่น้ำป่าสัก - อ.เมือง จ.เพชรบูรณ์
(ลุ่มน้ำปิง-วัง-สะแกกรัง-ป่าสัก)



ระดับน้ำปัจจุบัน	114.60	ม.รทก.
ระดับตลิ่งต่ำสุด	114.98	ม.รทก.
ระดับท้องน้ำ	104.53	ม.รทก.

สะพานข้ามคลองแม่กลาง - อ.ปางมะผ้า จ.แม่ฮ่องสอน
(ลุ่มน้ำสาละวิน)



ระดับน้ำปัจจุบัน	582.10	ม.รทก.
ระดับตลิ่งต่ำสุด	592.34	ม.รทก.
ระดับท้องน้ำ	581.23	ม.รทก.

สะพานบ้านหนองปรือ - อ.หนองปรือ จ.กาญจนบุรี
(ลุ่มน้ำแม่กลอง)



ระดับน้ำปัจจุบัน	141.65	ม.รทก.
ระดับตลิ่งต่ำสุด	147.06	ม.รทก.
ระดับท้องน้ำ	140.73	ม.รทก.

สะพานแควใหญ่ - อ.เมือง จ.กาญจนบุรี
(ลุ่มน้ำแม่กลอง)



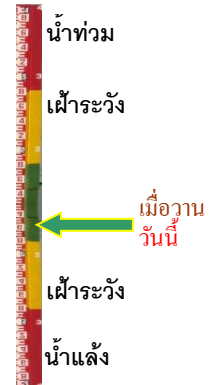
ระดับน้ำปัจจุบัน	24.42	ม.รทก.
ระดับตลิ่งต่ำสุด	28.28	ม.รทก.
ระดับท้องน้ำ	20.86	ม.รทก.

สะพานบ้านท่าเรือ - อ.ท่ามะกา จ.กาญจนบุรี
(ลุ่มน้ำแม่กลอง)



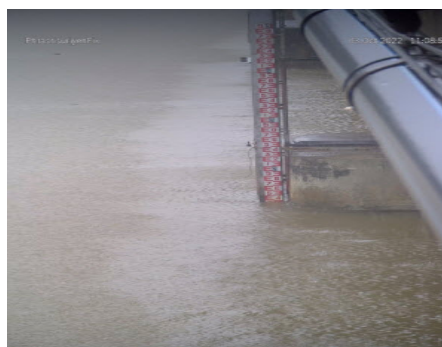
ระดับน้ำปัจจุบัน	6.91	ม.รทก.
ระดับตลิ่งต่ำสุด	14.82	ม.รทก.
ระดับท้องน้ำ	2.90	ม.รทก.

สะพานเฉลิมพระเกียรติ 60 พรรษา
อ.บ้านโป่ง จ.ราชบุรี (ลุ่มน้ำแม่กลอง)



ระดับน้ำปัจจุบัน	8.84	ม.รทก.
ระดับตลิ่งต่ำสุด	17.63	ม.รทก.
ระดับท้องน้ำ	5.68	ม.รทก.

สะพานสมเด็จพระศรีสุริเยนทร์
อ.อัมพวา จ.สมุทรสงคราม (ลุ่มน้ำแม่กลอง)



ระดับน้ำปัจจุบัน	-1.40	ม.รทก.
ระดับตลิ่งต่ำสุด	2.52	ม.รทก.
ระดับท้องน้ำ	-14.58	ม.รทก.