



## รายงานการเฝ้าระวังติดตามสถานการณ์น้ำและความช่วยเหลือ ศูนย์ปฏิบัติการทรัพยากรธรรมชาติและสิ่งแวดล้อม (ด้านทรัพยากรน้ำ) กระทรวงทรัพยากรธรรมชาติและสิ่งแวดล้อม

### ศูนย์ป้องกันวิกฤติน้ำ กรมทรัพยากรน้ำ

โทรศัพท์ ๐ ๒๒๗๑ ๖๐๐๐ ต่อ ๖๔๔๕ โทรสาร ๐ ๒๒๗๘ ๖๖๒๙ [www.dwr.go.th](http://www.dwr.go.th) IDLine: mekhalawoc Email: mekhala@dwr.mail.go.th

### ศูนย์เทคโนโลยีสารสนเทศทรัพยากรน้ำบาดาล กรมทรัพยากรน้ำบาดาล

โทรศัพท์ ๐ ๒๖๖๖ ๗๐๙๐ โทรสาร ๐ ๒๖๖๖ ๗๑๐๐ [www.dgr.go.th](http://www.dgr.go.th) Email: itcenter@dgr.mail.go.th

### สำนักงานนโยบายและแผนทรัพยากรธรรมชาติและสิ่งแวดล้อม

โทรศัพท์ ๐ ๒๒๖๕๖๕๐๐ [www.onep.go.th](http://www.onep.go.th) Email: [webmaster@onep.go.th](mailto:webmaster@onep.go.th)

### กรมทรัพยากรธรณี

โทรศัพท์ ๐ ๒๖๒๑๙๕๐๐ [www.dmr.go.th](http://www.dmr.go.th) Email: [webmaster@dmr.mail.go.th](mailto:webmaster@dmr.mail.go.th)

รายงานฉบับที่ ๕๕๑/๒๕๖๕

เวลา ๐๘.๐๐ น.

วันที่ ๔ ตุลาคม ๒๕๖๕

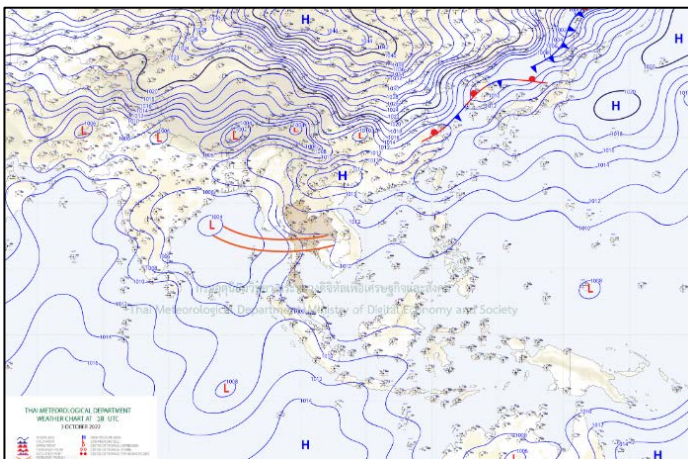
เรียน รว.ทส. เลขานุการ รว.ทส. ที่ปรึกษา รว.ทส. ปกท.ทส. รอง ปกท.ทส. อทน. อทบ. และหน่วยงานที่เกี่ยวข้อง

### ๑. สภาวะอากาศ เวลา ๐๖.๐๐ น. (กรมอุตุนิยมวิทยา)

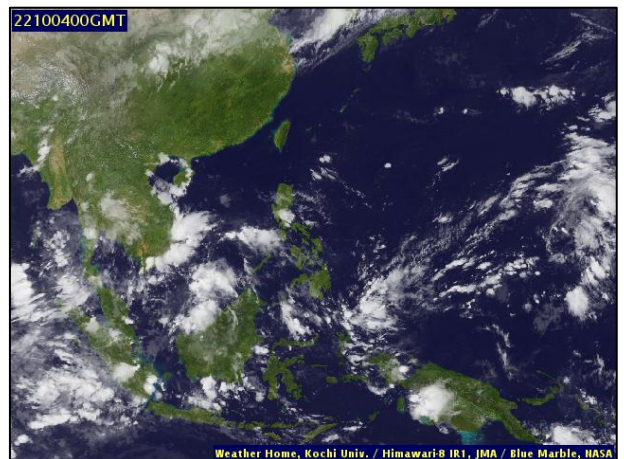
พยากรณ์อากาศ ๒๔ ชั่วโมงข้างหน้า ร่องมรสุมพาดผ่านภาคกลางตอนล่าง ภาคตะวันออก และภาคใต้ตอนบน ประกอบกับมรสุมตะวันตกเฉียงใต้พัดปกคลุมทะเลอันดามัน และมีลมตะวันออกเฉียงใต้พัดนำความชื้นเข้าปกคลุมภาคเหนือ ภาคตะวันออกเฉียงเหนือ ภาคกลาง และภาคตะวันออก ในขณะที่มีลมตะวันออกเฉียงใต้พัดปกคลุมภาคใต้ฝั่งตะวันออก และอ่าวไทย ลักษณะเช่นนี้ทำให้มีฝนตกหนักบางแห่งในภาคเหนือ ภาคตะวันออกเฉียงเหนือ รวมทั้งกรุงเทพมหานครและปริมณฑล ภาคตะวันออก และภาคใต้ฝั่งตะวันตก และมีฝนตกหนักมากบางแห่งบริเวณภาคกลาง และภาคใต้ฝั่งตะวันออก ขอให้ประชาชนในบริเวณดังกล่าวระวังอันตรายจากฝนตกหนักและฝนที่ตกสะสมซึ่งอาจทำให้เกิดน้ำท่วมฉับพลันและน้ำป่าไหลหลาก โดยเฉพาะพื้นที่ลาดเชิงเขาใกล้ทางน้ำไหลผ่านและพื้นที่ลุ่มในระยะนี้ไว้ด้วย

สำหรับคลื่นลมบริเวณทะเลอันดามันตอนบนมีกำลังปานกลาง โดยทะเลอันดามันตอนบนมีคลื่นสูง ๑-๒ เมตร บริเวณที่มีฝนฟ้าคะนองคลื่นสูงมากกว่า ๒ เมตร ส่วนทะเลอันดามันตอนล่างและอ่าวไทยมีคลื่นสูงประมาณ ๑ เมตร บริเวณที่มีฝนฟ้าคะนองคลื่นสูงมากกว่า ๑ เมตร ขอให้ชาวเรือในบริเวณดังกล่าวเดินเรือด้วยความระมัดระวังบริเวณที่มีฝนฟ้าคะนอง

อนึ่งในช่วงวันที่ ๕-๙ ต.ค. ๖๕ บริเวณความกดอากาศสูงหรือมวลอากาศเย็นจากประเทศจีนจะแผ่ลงมาปกคลุมบริเวณภาคเหนือตอนบน ภาคตะวันออกเฉียงเหนือตอนบน และทะเลจีนใต้

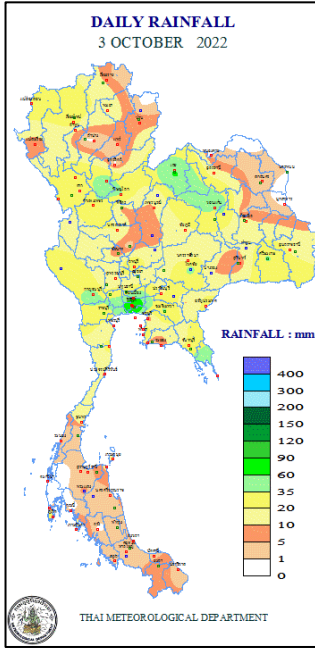


แผนที่อากาศ วันที่ ๔ ต.ค. ๒๕๖๕ เวลา ๐๑.๐๐ น.



ภาพถ่ายดาวเทียม วันที่ ๔ ต.ค. ๒๕๖๕ เวลา ๐๗.๐๐ น.

๒. ปริมาณฝนสะสม ณ เวลา ๐๗.๐๐น.(เมื่อวาน) - ๐๗.๐๐ น.(วันนี้) (กรมอุตุนิยมวิทยา)



จุดตรวจวัด	ปริมาณฝน (มม.)
จ.กรุงเทพฯ (ท่าเรือคลองเตย)	๑๐๐.๕
จ.สมุทรปราการ (สภข.)	๗๙.๘
จ.เลย (สภข.)	๖๘.๑
จ.หนองบัวลำภู	๖๔.๖
จ.นครนายก	๕๕.๒
จ.ตราด	๕๔.๕
จ.ชลบุรี (พัทยา)	๕๒.๒

๓. ปริมาณฝนสะสมของพื้นที่ลาดเชิงเขา ๑๒ ชม. ที่ผ่านมา (กรมทรัพยากรน้ำ)

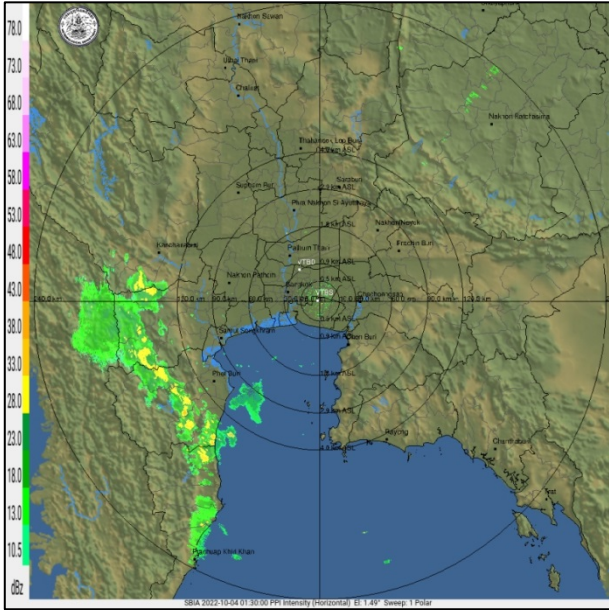
รหัสสถานี	จุดตรวจวัด	ปริมาณฝน (มม./๑๒ ชม.)
STN๑๗๕๖	บ้านก้อลอง ต.ตลิ่งชัน อ.บันนังสตา จ.ยะลา	๑๐๕.๐
STN๐๙๓๒	บ้านสบขาม ต.ขุนควร อ.ปง จ.พะเยา	๑๐๓.๕
STN๑๐๑๑	บ้านหุบกระพง ต.เขาใหญ่ อ.ชะอำ จ.เพชรบุรี	๙๓.๕
STN๑๓๑๒	บ้านผาสิ่งห์ ต.ผาสิ่งห์ อ.เมืองน่าน จ.น่าน	๗๘.๕
STN๑๘๐๓	บ้านย่านตะเคียน ต.ไทรโสภา อ.พระแสง จ.สุราษฎร์ธานี	๗๐.๐
STN๐๖๙๑	บ้านห้วยม่วง ต.ตะนาวศรี อ.สวนผึ้ง จ.ราชบุรี	๖๔.๕
STN๑๕๒๐	บ้านน้ำแพ ต.บ้านโคก อ.บ้านโคก จ.อุตรดิตถ์	๖๒.๕
STN๑๖๔๐	บ้านแม่คะเมย ต.แก่งกระจาน อ.แก่งกระจาน จ.เพชรบุรี	๖๒.๕
STN๐๙๖๕	บ้านหนองใหญ่ ต.ผาอินทร์แปลง อ.เอราวัณ จ.เลย	๖๑.๐
STN๑๓๙๓	บ้านวังผา ต.ห้วยบ่อซืน อ.ปากชม จ.เลย	๕๗.๕

๔. ค่าความชื้นในดิน (กรมทรัพยากรน้ำ/คณะกรรมการอำนวยการแม่น้ำโขง)

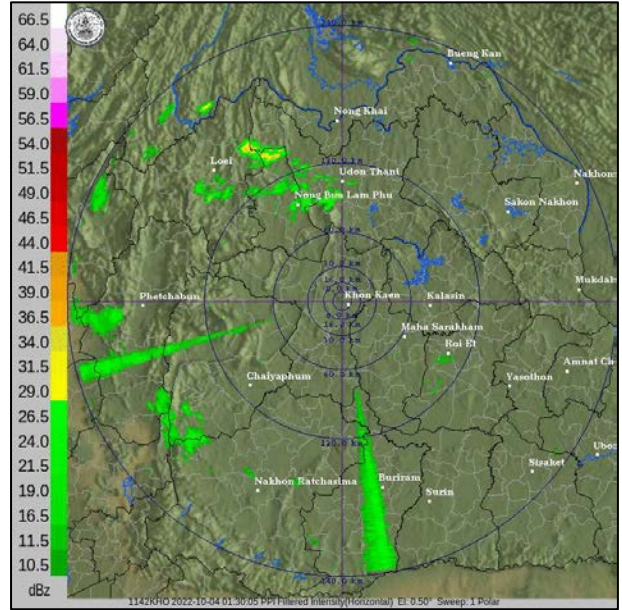
ภูมิภาค	ความชื้นในดิน [-] ๑ ส.ค. ๖๕	ความชื้นในดิน [-] ๒๔ ก.ย. ๖๕	แนวโน้ม
เหนือ	๒๐-๔๐	๒๐-๔๐	ทรงตัว
กลาง	๔๐-๖๐	๖๐-๘๐	เพิ่มขึ้น
ตะวันออกเฉียงเหนือ	๔๐-๖๐	๔๐-๖๐	ทรงตัว
ตะวันออก	๔๐-๖๐	๖๐-๘๐	เพิ่มขึ้น
ตะวันตก	๒๐-๔๐	๒๐-๔๐	ทรงตัว
ใต้	๔๐-๖๐	๒๐-๔๐	ลดลง

หมายเหตุ : ความชื้นในดิน ๐ หมายถึง ดินที่แห้งสนิท และ ๑๐๐ หมายถึง ดินที่อิ่มน้ำ

**๕. เรดาร์ตรวจอากาศ ณ วันที่ ๔ ตุลาคม ๒๕๖๕ (กรมอุตุนิยมวิทยา)**



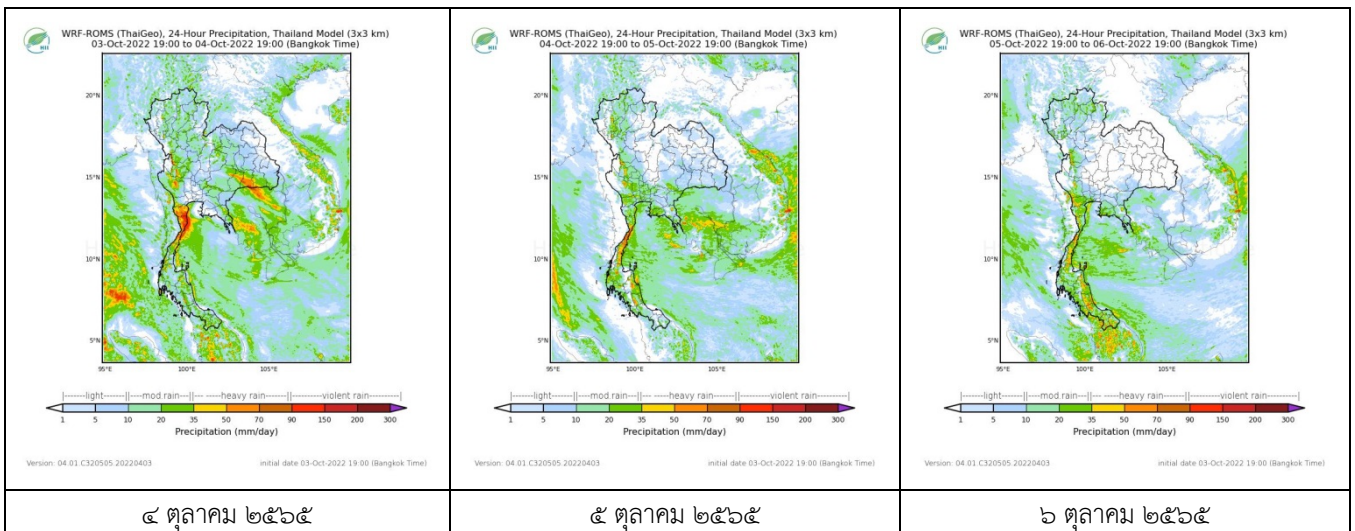
สถานีสุวรรณภูมิ เวลา ๐๘.๓๐ น.



สถานีขอนแก่น เวลา ๐๘.๓๐ น.

จากเรดาร์ตรวจอากาศพบว่ามียกลุ่มเมฆฝนปกคลุมทั่วทุกภาคของประเทศไทย

**๖. แผนภาพคาดการณ์ฝนล่วงหน้า ๓ วัน (สถาบันสารสนเทศทรัพยากรน้ำ (องค์การมหาชน))**



**๗. สถานการณ์น้ำในแหล่งเก็บกักน้ำ ณ วันที่ ๓ ตุลาคม ๒๕๖๕ (กรมชลประทาน กรมทรัพยากรน้ำ และสทช.)**

๗.๑ ปริมาณน้ำในอ่างฯ ๕๔,๒๑๗ ล้าน ลบ.ม. คิดเป็นร้อยละ ๗๖ (ปริมาณน้ำใช้การได้ ๓๐,๖๘๐ ล้าน ลบ.ม. คิดเป็นร้อยละ ๖๕) ปริมาณน้ำในอ่างฯ เทียบกับปี ๒๕๖๔ (๔๗,๘๗๒ ล้าน ลบ.ม. คิดเป็นร้อยละ ๖๗) มากกว่าปี ๒๕๖๔ จำนวน ๖,๓๔๕ ล้าน ลบ.ม. ปริมาณน้ำไหลลงอ่างฯ จำนวน ๘๘๒.๖๑ ลบ.ม. ปริมาณน้ำระบาย จำนวน ๒๑๑.๗๔ ล้าน ลบ.ม. สามารถรับน้ำได้อีก ๑๖,๗๖๑ ล้าน ลบ.ม.

อ่างเก็บน้ำ	ความจุที่ รณก. (ล้าน ลบ.ม.)	ปริมาณ น้ำในอ่าง		ปริมาณ น้ำใช้การได้		ปริมาณ น้ำไหลลงอ่าง		ปริมาณ น้ำระบาย		ปริมาณ น้ำรับได้ อีก (ล้าน ม. <sup>๓</sup> ) (ความจุที่รณ- ก. ปริมาณน้ำ ปัจจุบัน)
		ปริมาตร (ล้าน ม. <sup>๓</sup> )	% น้ำ เก็บ กัก	ปริมาตร (ล้าน ม. <sup>๓</sup> )	% น้ำใช้ การ	วันนี้ (ล้าน ม. <sup>๓</sup> )	เมื่อวาน (ล้าน ม. <sup>๓</sup> )	วันนี้ (ล้าน ม. <sup>๓</sup> )	เมื่อวาน (ล้าน ม. <sup>๓</sup> )	
๑.ภูมิพล	๑๓,๔๖๒	๑๐,๐๖๓	๗๕	๖,๒๖๓	๖๕	๑๙๔.๔๑	๑๙๓.๗๔	๐.๕๐	๐.๕๐	๓,๓๙๙
๒.สิริกิติ์	๙,๕๑๐	๖,๒๙๙	๖๖	๓,๔๔๙	๕๒	๘๑.๒๕	๒๘.๐๑	๐.๐๐	๒.๐๐	๓,๒๑๑
๓.จุฬาราชมนตรี	๑๖๔	๑๕๙	๙๗	๑๒๒	๘๖	๗.๘๙	๘.๘๑	๗.๐๘	๑.๖๑	๕

๔.อุบลรัตน์	๒,๔๓๑	๒,๔๗๑	๑๐๒	๑,๘๙๐	๑๐๒	๑๔๒.๘๘	๑๐๒.๒๙	๓๔.๐๔	๓๑.๔๔	เต็มความจุ
๕.ลำปาง	๑,๙๘๐	๑,๖๘๖	๘๕	๑,๕๘๖	๘๔	๔๗.๔๐	๓๗.๐๕	๒.๖๑	๓.๓๙	๒๙๔
๖.สิรินธร	๑,๙๖๖	๑,๙๓๘	๙๙	๑,๑๐๖	๙๘	๓๑.๘๔	๒๕.๖๙	๓๐.๘๘	๒๔.๗๓	๒๘
๗.ป่าสักชลสิทธิ์	๙๖๐	๘๔๖	๘๘	๘๔๓	๘๘	๑๑๘.๓๘	๙๐.๔๕	๕๑.๘๙	๕๑.๐๐	๑๑๔
๘.ศรีนครินทร์	๑๗,๗๔๕	๑๔,๘๓๑	๘๔	๔,๕๖๖	๖๑	๗๕.๘๕	๖๖.๗๘	๑๑.๘๘	๑๔.๙๖	๒,๙๑๔
๙.วชิราลงกรณ์	๘,๘๖๐	๖,๐๒๕	๖๘	๓,๐๑๓	๕๒	๒๖.๗๑	๒๙.๔๑	๑๐.๓๖	๑๐.๐๐	๒,๘๓๕
๑๐.ขุนด่านปราการชล	๒๒๔	๒๑๙	๙๘	๒๑๔	๙๗	๔.๐๓	๕.๙๕	๔.๕๒	๘.๔๙	๕
๑๑.รัชชประภา	๕,๖๓๙	๓,๕๐๘	๖๒	๒,๑๕๗	๕๐	๑๒.๙๖	๒๘.๒๖	๔.๕๑	๕.๐๐	๒,๑๓๑
๑๒.บางกลาง	๑,๔๕๔	๖๘๐	๔๗	๔๐๔	๓๔	๒.๗๕	๓.๘๕	๓.๐๐	๓.๐๖	๗๗๔

๗.๒ อ่างเก็บน้ำขนาดกลาง ๔๑๒ แห่ง มีปริมาณน้ำ ๔,๗๓๗ ล้าน ลบ.ม. (๙๒%) ปริมาณน้ำใช้การ ๔,๓๕๑ ล้าน ลบ.ม. (๙๑%)

๗.๓ แหล่งน้ำในพื้นที่นอกเขตชลประทาน ๑๐๒,๐๙๙ แห่ง มีปริมาณน้ำรวม ๗,๖๖๙ ล้าน ลบ.ม. (๙๐%)

๗.๔ แหล่งน้ำขนาดเล็กนอกเขตชลประทาน ๑๓๘ แห่ง ตรวจวัดโดยกรมทรัพยากรน้ำ เริ่มต้นฤดูฝน มีปริมาณน้ำ ๒๐๑.๖๐ ล้าน ลบ.ม. (๘๐%) ปริมาณน้ำปัจจุบัน ๒๕๓.๐๐ ล้าน ลบ.ม. (๙๒%)

ภูมิภาค	จำนวน (แห่ง)	ปริมาณรวม (ล้าน ลบ.ม.)	ปริมาณน้ำ (ล้าน ลบ.ม.)							
			เดือน						ปัจจุบัน	
			มี.ค. ๖๕	เม.ย. ๖๕	พ.ค. ๖๕	มิ.ย. ๖๕	ก.ค. ๖๕	ส.ค. ๖๕	๒๖ ก.ย. ๖๕	ร้อยละ
เหนือ	๑๗,๒๔๙	๑,๑๐๓	๖๗๓.๕๑	๕๙๒.๑๖	๕๔๔.๐๒	๖๐๙.๖๙	๕๗๓.๐๖	๗๖๔.๙๖	๙๑๓.๒๗	๙๑
ตะวันออกเฉียงเหนือ	๕๔,๕๔๗	๓,๕๖๔	๒,๗๘๑.๙๙	๒,๖๐๑.๘๑	๒,๔๗๕.๐๕	๒,๘๐๙.๗๔	๒,๕๔๓.๙๑	๓,๔๕๕.๒๒	๔,๑๒๖.๖๓	๙๕
กลาง	๑๖,๓๖๗	๑,๑๓๗	๑,๑๕๒.๑๗	๑,๐๘๒.๔๑	๙๖๗.๓๘	๙๔๐.๔๕	๘๖๗.๕๔	๑,๐๙๔.๓๕	๑,๓๘๔.๔๘	๙๑
ตะวันออกเฉียงใต้	๗,๘๐๔	๖๓๕	๗๔๐.๓๙	๖๙๐.๓๒	๖๑๐.๑๕	๕๘๘.๐๙	๕๓๔.๒๓	๗๗๓.๙๙	๙๒๓.๐๔	๘๖
ตะวันตก	๒,๕๐๖	๗๑๑	๑๕๙.๑๕	๑๕๓.๗๒	๑๔๐.๕๘	๑๓๖.๓๔	๑๓๒.๐๓	๑๑๖.๔๐	๑๑๕.๙๒	๗๐
ใต้	๓,๖๒๖	๑,๓๑๙	๓๐๕.๓๘	๓๐๗.๓๘	๒๗๘.๖๖	๒๖๖.๕๐	๒๕๐.๓๐	๒๒๖.๓๑	๒๐๖.๒๒	๕๖
รวม	๑๐๒,๐๙๙.๐๐	๘,๔๗๐	๕,๘๑๒.๕๙	๕,๔๒๗.๘๐	๕,๐๑๕.๘๓	๕,๓๕๐.๘๐	๔,๙๐๑.๐๘	๖,๔๓๑.๒๒	๗,๖๖๙.๕๖	๙๐

๘. สถานการณ์น้ำในประเทศ ณ วันที่ ๑ - ๔ ตุลาคม ๒๕๖๕ (กรมชลประทาน)

สถานี	แม่น้ำ	อำเภอ	จังหวัด	ระดับตลิ่ง (ม.รทก.)	ระดับน้ำ (ม.รทก.)				แนวโน้ม	เปรียบเทียบกับระดับตลิ่ง
					เสาร์	อาทิตย์	จันทร์	อังคาร		
					๑ ต.ค.	๒ ต.ค.	๓ ต.ค.	๔ ต.ค.		
P.๑	ปิง	เมือง	เชียงใหม่	๓.๗๐	๑.๘๙	๒.๖๙	๔.๓๕	๔.๕๑	เพิ่มขึ้น	ล้นตลิ่ง
W.๑C	วัง	เมือง	ลำปาง	๕.๒๐	๑.๘๖	๒.๒๓	๑.๑๙	๐.๔๘	ลดลง	- ๔.๗๒
Y.๑๖	ยม	บางระกำ	พิษณุโลก	๗.๓๐	๘.๘๗	๘.๙๖	๘.๘๗	๙.๕๓	เพิ่มขึ้น	ล้นตลิ่ง
N.๗A	น่าน	เมือง	พิจิตร	๙.๘๗	๙.๓๓	๙.๓๖	๙.๕๕	๑๐.๐๑	เพิ่มขึ้น	ล้นตลิ่ง
C.๒	เจ้าพระยา	เมือง	นครสวรรค์	๒๖.๒๐	๒๔.๓๖	๒๔.๕๒	๒๔.๗๓	๒๔.๘๘	เพิ่มขึ้น	- ๑.๓๒
C.๑๓	เจ้าพระยา	สรรพยา	ชัยนาท	๑๖.๓๔	๑๖.๐๙	๑๖.๐๙	๑๗.๒๐	๑๖.๓๒	ลดลง	- ๐.๐๒
M.๖A	มูล	สตึก	บุรีรัมย์	๗.๙๕	๗.๖๙	๗.๗๘	๗.๘๙	๘.๐๐	เพิ่มขึ้น	ล้นตลิ่ง
M.๑๙๑	ลำตะคอง	เมือง	นครราชสีมา	๓.๕๐	๓.๑๐	๓.๑๒	๓.๒๒	๓.๒๓	เพิ่มขึ้น	- ๐.๒๗
M.๗	มูล	เมือง	อุบลราชธานี	๗.๐๐	๙.๘๓	๑๐.๑๑	๑๐.๔๑	๑๐.๖๙	เพิ่มขึ้น	ล้นตลิ่ง
M.๖๙	ลำเซบก	ตระการพืชผล	อุบลราชธานี	๗.๓๐	๑๐.๒๗	๑๐.๒๙	๑๐.๒๔	๑๐.๑๖	ลดลง	ล้นตลิ่ง
X.๖๔	คลองท่าแซะ	ท่าแซะ	ชุมพร	๑๗.๑๓	๘.๑๑	๘.๔๗	๘.๐๗	๑๑.๒๓	เพิ่มขึ้น	- ๕.๙๐
X.๑๔๙	คลองกลาย	นบพิตำ	นครศรีธรรมราช	๓๓.๙๖	๒๗.๗๖	๒๗.๖๔	๒๗.๘๔	๒๗.๖๙	ลดลง	- ๖.๒๗
X.๒๗๔	แม่น้ำโก-ลก	แว้ง	นราธิวาส	๒๔.๑๘	๑๘.๖๘	๑๘.๕๙	๑๘.๕๓	๑๘.๖๕	เพิ่มขึ้น	- ๕.๕๓
X.๓๗A	แม่น้ำตาปี	พระแสง	สุราษฎร์ธานี	๑๑.๗๐	๗.๐๖	๗.๖๘	๗.๙๗	๘.๑๙	เพิ่มขึ้น	- ๓.๕๑

\*\*\* ยังไม่ได้รับรายงาน

### ๙. สถานการณ์น้ำในพื้นที่ลุ่มน้ำโขง ณ วันที่ ๓ ตุลาคม ๒๕๖๕ (คณะกรรมการจัดการแม่น้ำโขง)

สถานี	ระดับอ้างอิง (ม.รทท.)	ระดับตลิ่ง (ม.)	ระดับน้ำ (ม.)		เทียบกับ ระดับตลิ่ง (ม.)	ระดับน้ำคาดการณ์ (ม.)				
			๒ ต.ค.	๓ ต.ค.		๔ ต.ค.	๕ ต.ค.	๖ ต.ค.	๗ ต.ค.	๘ ต.ค.
เขื่อนจันทอง (จีน)	-	-	๕๓๖.๓๙	๕๓๖.๑๐	-	-	-	-	-	-
เชียงแสน (เชียงราย)	๓๕๗.๑๑๐	๑๒.๘๐	๒.๙๔	๓.๒๐	-๙.๖๐	๓.๓๒	๓.๕๐	๓.๖๗	๓.๗๒	๓.๗๘
หลวงพระบาง (สปป.ลาว)	๒๖๗.๑๙๕	๑๘.๐๐	๑๐.๓๘	๑๐.๓๐	-๗.๗๐	๑๐.๓๗	๑๐.๗๐	๑๐.๘๕	๑๑.๐๖	๑๑.๒๓
เชียงคาน (เลย)	๑๙๔.๑๑๘	๑๖.๐๐	๑๐.๑๓	๑๐.๓๐	-๕.๗๐	๑๐.๓๓	๑๐.๔๑	๑๐.๖๙	๑๐.๘๐	๑๐.๙๖
เวียงจันทน์ (สปป.ลาว)	๑๕๘.๐๔๐	๑๒.๕๐	๗.๘๓	๘.๔๑	-๔.๐๙	๘.๕๖	๘.๖๐	๘.๗๐	๘.๙๙	๙.๑๑
เมือง (หนองคาย)	๑๕๓.๖๔๘	๑๒.๒๐	๗.๖๐	๘.๓๙	-๓.๘๑	๘.๖๔	๘.๖๗	๘.๗๘	๙.๐๖	๙.๑๗
ปากซัน (สปป.ลาว)	๑๔๒.๑๒๕	๑๔.๕๐	๙.๑๒	๙.๘๑	-๔.๖๙	๑๐.๕๒	๑๐.๗๐	๑๐.๗๓	๑๐.๘๐	๑๑.๐๐
เมือง (นครพนม)	๑๓๐.๙๖๑	๑๒.๐๐	๖.๙๐	๖.๙๒	-๕.๐๘	๗.๕๙	๘.๓๐	๘.๕๐	๘.๕๒	๘.๕๙
ท่าแขก (สปป.ลาว)	๑๒๙.๖๒๙	๑๔.๐๐	๗.๙๔	๗.๙๖	-๖.๐๔	๘.๖๕	๙.๓๕	๙.๕๗	๙.๖๐	๙.๖๘
เมือง (มุกดาหาร)	๑๒๔.๒๑๙	๑๒.๕๐	๖.๗๔	๖.๖๕	-๕.๘๕	๖.๖๖	๗.๓๑	๘.๐๓	๘.๒๕	๘.๒๘
สะพานมิตรภาพ (สปป.ลาว)	๑๒๕.๔๑๐	๑๓.๐๐	๕.๑๔	๕.๐๕	-๗.๙๕	๕.๑๐	๕.๗๓	๖.๔๐	๖.๕๖	๖.๖๐
โขงเจียม (อุบลราชธานี)	๘๙.๐๓๐	๑๔.๕๐	๑๐.๖๘	๑๐.๖๐	-๓.๙๐	๑๐.๖๕	๑๐.๗๐	๑๑.๓๕	๑๒.๑๐	๑๒.๓๕
ปากซ (สปป.ลาว)	๘๖.๔๙๐	๑๒.๐๐	๙.๐๐	๘.๙๐	-๓.๑	๘.๙๕	๙.๐๐	๙.๕๕	๑๐.๒๐	๑๐.๔๐

\*\*\*ไม่มีสถานการณ์

### ๑๐. สถานการณ์เตือนภัย Early Warning ณ วันที่ ๔ ตุลาคม ๒๕๖๕ (กรมทรัพยากรน้ำ)

การแจ้งเตือน	สถานี	การแจ้งเตือน	ช่วงเวลา
<b>เตือนสีแดง (อพยพ)</b>	-	-	-
<b>เตือนสีเหลือง (เตือนภัย)</b>	บ้านตลิ่งสูง ตำบลแม่แล้ง อำเภอแม่วงก์ จังหวัดนครสวรรค์ บ้านหุบกระพง ตำบลเขาใหญ่ อำเภอชะอำ จังหวัดเพชรบุรี	ค่าระดับน้ำ ๔.๒๐ เมตร ระดับวิกฤติ ๔.๕๐ เมตร ปริมาณฝนสะสม ๑๒ ชั่วโมง ๑๑๖.๕ มิลลิเมตร	๓ ต.ค.๖๕/๑๗.๒๕ น. ๔ ต.ค.๖๕/๑๗.๔๘ น.
<b>เตือนสีเขียว (เฝ้าระวัง)</b>	บ้านกือลอง ตำบลตลิ่งชัน อำเภอบันนังสตา จังหวัดยะลา บ้านหุบกระพง ตำบลเขาใหญ่ อำเภอชะอำ จังหวัดเพชรบุรี	ปริมาณฝนสะสม ๑๒ ชั่วโมง ๑๐๕.๐ มิลลิเมตร ปริมาณฝนสะสม ๑๒ ชั่วโมง ๘๓.๕ มิลลิเมตร	๓ ต.ค.๖๕/๒๑.๐๔ น. ๔ ต.ค.๖๕/๐๕.๐๒ น.

\*\*\*สำนักงานทรัพยากรน้ำภาคที่เกี่ยวข้องได้ดำเนินการแจ้งอาสาสมัครและเครือข่าย รวมถึงหน่วยงานที่เกี่ยวข้องในพื้นที่เสี่ยงภัยแล้ว

### ๑๑. พื้นที่ติดตามและเฝ้าระวังสถานการณ์ธรณีพิบัติภัย ณ วันที่ ๓ ตุลาคม ๒๕๖๕ (กรมทรัพยากรธรณี)

เนื่องจากในพื้นที่เสี่ยงภัยดินถล่มมีฝนตกหนักต่อเนื่อง ประกอบกับมีพื้นที่คาดการณ์ปริมาณน้ำฝนที่อาจก่อให้เกิดดินถล่มล่วงหน้า โดยเฉพาะในบริเวณภาคเหนือ จังหวัดแม่ฮ่องสอน เชียงใหม่ เชียงราย ลำพูน ลำปาง ตาก น่าน อุตรดิตถ์ พิชณุโลก เพชรบูรณ์ อุทัยธานี ภาคตะวันออกเฉียงเหนือ จังหวัดเลย ชัยภูมิ และภาคใต้ จังหวัดระนอง ศูนย์ปฏิบัติการธรณีพิบัติภัยจึงได้ทำการเฝ้าระวังและติดตามสถานการณ์ธรณีพิบัติภัยดินถล่มและน้ำป่าไหลหลากเป็นพิเศษ และจะทำการแจ้งอาสาสมัครเครือข่ายในพื้นที่เสี่ยงภัยต่อไป

### ๑๒. เหตุการณ์วิกฤตน้ำปัจจุบัน ณ วันที่ ๔ ตุลาคม ๒๕๖๕ [เวลา ๑๕.๐๐ น.(เมื่อวาน) - ๐๘.๐๐ น. (วันนี้)]

**จ.เชียงใหม่** - เกิดน้ำหลากเข้าท่วมโรงแรมพรานภูฟ้า ตำบลโป่งแยง อำเภอแมริม นานประมาณ ๑ ชั่วโมง ซึ่งจากการตรวจสอบพบทรัพย์สินเสียหาย แต่ไม่มีผู้ได้รับบาดเจ็บ โดยทางโรงแรมมีการทำประกันภัยไว้ ทั้งนี้ กรณีน้ำหลากดังกล่าวไม่มีอ่างเก็บน้ำ หรือฝายขนาดใหญ่แตกตามที่มีข่าวลือ ส่วนการแก้ไขปัญหาที่นั่น เบื้องต้นทางอำเภอได้จัดตั้งครัวกลางเพื่อช่วยเหลือผู้ประสบภัย และได้ประสานทางโรงแรมจัดหารถ และอำนวยความสะดวกให้ผู้เข้าพักตามร้องขอ รวมทั้งได้เปิดสายด่วนระหว่างโรงแรมกับอำเภอ หากต้องการสิ่งใด และจะเสนอเรื่องดำเนินการตามระเบียบราชการต่อไป ทั้งนี้มวลน้ำนี้ได้ไหลเข้าท่วมอำเภอแมริมอีกหลายจุด และมีดินสไลด์ในพื้นที่ตำบลโป่งแยงหลายจุด มีสถานประกอบการได้รับความเสียหายอีกจำนวนหนึ่ง

**จ.นครปฐม** - สถานการณ์อุทกภัยในพื้นที่จังหวัดนครปฐม ได้รับผลกระทบจากปริมาณน้ำในแม่น้ำท่าจีนเอ่อล้นตลิ่งเข้าท่วมบ้านเรือนประชาชนที่อาศัยอยู่ริมแม่น้ำ นอกแนวคันกันน้ำ ในพื้นที่อำเภอบางเลน นครชัยศรี และสามพราน ข้อมูลจากสำนักงานป้องกันและบรรเทาสาธารณภัยจังหวัดนครปฐม วันที่ ๓ ต.ค. รวม ๒๖ ตำบล ๑๓๖ หมู่บ้าน ๒,๖๖๕ ครัวเรือน มีบ้านเรือนได้รับความเสียหายบางส่วน ๑,๒๐๔ หลังคาเรือน ประชาชนได้รับผลกระทบ ๖,๕๗๔ คน และพื้นที่การเกษตรได้รับความเสียหายประมาณ ๓๓๒ ไร่ ทางสำนักงานเกษตรจังหวัดนครปฐม ได้ลงพื้นที่สำรวจพร้อมชี้แจงทำความเข้าใจในการช่วยเหลือผู้ประสบภัยตามหลักเกณฑ์ของกระทรวงเกษตรและสหกรณ์ต่อไป

**จ.อ่างทอง** - รายงานสถานการณ์น้ำท่วมถนนสายป่าโมก-บางบาล สายใน หมู่ ๖ ตำบลโผงเผง อำเภอป่าโมก จังหวัดอ่างทอง หลังน้ำในคลองโผงเผงเข้าท่วมบ้านเรือนประชาชนในพื้นที่ตำบลโผงเผง ทำให้ชาวบ้านจำนวนมากได้ย้ายออกมาอาศัยอยู่ที่เต็นท์พักชั่วคราวบริเวณริมถนนสายป่าโมก-บางบาล กลับถูกน้ำเข้ามาท่วมบริเวณเต็นท์เพิงพักบางส่วน

**จ.สระแก้ว** - เทศบาลเมืองอรัญประเทศ จ.สระแก้ว ออกประกาศเตือนประชาชนระวังอันตรายจากการเกิดอุทกภัยหลังมวลน้ำจำนวนมากไหลจากเมืองปอยเปต ประเทศกัมพูชา เข้าชายแดนไทย

### ๑๓. สถานการณ์ภาวะน้ำท่วม และสถานการณ์ฝนแล้ง/ฝนทิ้งช่วง ณ วันที่ ๔ ตุลาคม ๒๕๖๕ (ปก.)

#### สถานการณ์อุทกภัย

จากอิทธิพลร่องมรสุมพาดผ่านภาคเหนือและภาคตะวันออกเฉียงเหนือตอนบน ประกอบกับมีหย่อมความกดอากาศต่ำปกคลุมภาคเหนือด้านตะวันตก ในขณะที่มรสุมตะวันตกเฉียงใต้กำลังค่อนข้างแรงยังคงพัดปกคลุมทะเลอันดามัน ภาคใต้และอ่าวไทย ประกอบกับสถานการณ์พายุ “โนรู (NORU)” ที่เข้าประเทศไทยตั้งแต่วันที่ ๒๘ กันยายน ๒๕๖๕ ทำให้มีฝนตกหนักถึงหนักมากกับมีลมแรงบริเวณภาคเหนือภาคตะวันออกเฉียงเหนือและภาคกลางสำหรับมรสุมตะวันตกเฉียงใต้ที่พัดปกคลุมทะเลอันดามัน ภาคใต้และอ่าวไทยส่งผลให้เกิดน้ำท่วมฉับพลันน้ำป่าไหลหลากระหว่างวันที่ ๒๘ ก.ย. - ๔ ต.ค. ๒๕๖๕ มีสถานการณ์ในพื้นที่ ๒๘ จ. (แม่ฮ่องสอน พะเยา เชียงใหม่ ลำพูน ลำปาง สุโขทัย เพชรบูรณ์ พิจิตร ตาก อุตรดิตถ์ น่าน แพร่ นครสวรรค์ อานาจเจริญ ศรีสะเกษ ยโสธร อุบลราชธานี ขอนแก่น นครราชสีมา บุรีรัมย์ **เลย** ชัยภูมิ มุกดาหาร กาญจนบุรี สระบุรี สระแก้ว ปราจีนบุรี พังงา) ๑๒๘ อ. ๓๖๘ ต. ๑,๒๗๖ ม. ประชาชนได้รับผลกระทบ ๒๓,๓๓๔ ครัวเรือน มีผู้เสียชีวิต ๓ ราย (ชาย ๒ หญิง ๑ จ. ศรีสะเกษ สาเหตุต้นไม้ล้มทับรถยนต์ และน้ำพัดพา) ผู้ได้รับบาดเจ็บ ๒ ราย (ชาย จ.ศรีสะเกษ สาเหตุลมพัดต้นไม้ล้มทับรถยนต์) ปัจจุบันยังคงมีสถานการณ์ ๑๘ จ. (เชียงใหม่ ลำพูน เพชรบูรณ์ พิจิตร ตาก อุตรดิตถ์ น่าน แพร่ ศรีสะเกษ อุบลราชธานี ขอนแก่น **เลย** ชัยภูมิ นครราชสีมา บุรีรัมย์ กาญจนบุรี ปราจีนบุรี) ๙๒ อ. ๒๘๑ ต. ๑,๐๘๓ ม.

### ๑๔. ลักษณะอากาศ ๗ วันข้างหน้า (ระหว่างวันที่ ๓ - ๙ ตุลาคม ๒๕๖๕)

ในช่วงวันที่ ๓ - ๔ ต.ค. ๖๕ ร่องมรสุมพาดผ่านบริเวณภาคกลาง และภาคตะวันออกเฉียงเหนือ ประกอบกับลมตะวันออกเฉียงใต้พัดปกคลุมภาคเหนือ ภาคตะวันออกเฉียงเหนือ ภาคกลาง และภาคตะวันออก ในขณะที่มรสุมตะวันตกเฉียงใต้ที่พัดปกคลุมทะเลอันดามัน และภาคใต้มีกำลังปานกลาง ทำให้ประเทศไทยยังคงมีฝนตกหนักบางแห่งบริเวณภาคเหนือตอนล่าง ภาคกลาง รวมทั้งกรุงเทพมหานครและปริมณฑล ภาคตะวันออก และภาคใต้ สำหรับคลื่นลมบริเวณทะเลอันดามันตอนบนมีกำลังปานกลาง โดยทะเลอันดามันมีคลื่นสูง ๑ - ๒ เมตร บริเวณที่มีฝนฟ้าคะนองคลื่นสูงมากกว่า ๒ เมตร ส่วนอ่าวไทยทะเลมีคลื่นสูงประมาณ ๑ เมตร บริเวณที่มีฝนฟ้าคะนองคลื่นสูงมากกว่า ๑ เมตร หลังจากนั้นในช่วงวันที่ ๕ - ๙ ต.ค. ๖๕ บริเวณความกดอากาศสูงหรือมวลอากาศเย็นจากประเทศจีนอีกระลอกหนึ่งได้แผ่ลงมาปกคลุมภาคเหนือตอนบน ภาคตะวันออกเฉียงเหนือตอนบน และทะเลจีนใต้ ส่งผลทำให้ร่องมรสุมจะเลื่อนลงไปพาดผ่านภาคกลางตอนล่าง ภาคตะวันออก และภาคใต้ ประกอบกับมรสุมตะวันตกเฉียงใต้กำลังอ่อนพัดปกคลุมทะเลอันดามัน และภาคใต้ ลักษณะเช่นนี้ทำให้บริเวณภาคเหนือและภาคตะวันออกเฉียงเหนือมีฝนลดลง แต่ยังคงมีฝนตกหนักบางแห่งบริเวณภาคเหนือตอนล่าง ภาคกลาง รวมทั้งกรุงเทพมหานครและปริมณฑล ภาคตะวันออก และภาคใต้

## ๑๕. ความช่วยเหลือภัยแล้งสะสมของกรมทรัพยากรน้ำ

ความช่วยเหลือในพื้นที่ประสบปัญหาภัยแล้ง ตั้งแต่วันที่ ๑ ตุลาคม ๒๕๖๔ - ๒๙ กันยายน ๒๕๖๕

หน่วยงาน	จังหวัด	ปริมาณการ สูบน้ำ (ลบ.ม.)	ปริมาณการ แจกจ่ายน้ำ สะอาด (ลิตร)	น้ำดื่ม บรรจุ ขวด (ขวด)	ประโยชน์ที่ได้รับ		
					อุปโภค-บริโภค		พื้นที่เกษตร (ไร่)
					ครัวเรือน	ประชากร	
ภาค ๑	ลำปาง	๓๙๗,๘๐๐	๒,๔๙๖,๐๔๘	๗,๓๔๐	๑๖๗,๖๗๘	๔๔๗,๘๕๒	๒,๑๐๐
	ลำพูน	๓๓๙,๐๐๐	-	-	-	-	๑,๐๐๐
	เชียงใหม่	-	๑๘๗,๘๘๑	๖๐๐	๒๑,๒๐๑	๘๗,๖๗๕	-
	แม่ฮ่องสอน	-	๑๘๑,๔๕๓	-	๙,๒๔๘	๖๐,๙๘๖	-
	เชียงราย	๑๘๒,๐๐๐	๕๓๔,๘๕๖	๓๖๐	๕๗,๖๗๑	๑๗๙,๒๗๗	-
	กำแพงเพชร	-	๑๘๐,๐๒๗	-	๔๔,๑๒๕	๑๗๙,๓๑๐	-
ภาค ๒	นครสวรรค์	๒,๐๑๗,๔๔๐	๓๖,๐๐๐	-	๑,๔๗๔	๑,๖๐๐	๑,๙๐๐
	เพชรบูรณ์	๒๑๗,๐๘๐	-	-	๔๗๗	-	๘๐๐
	สระบุรี	-	๙๖,๐๐๐	-	-	๓๐๐	-
ภาค ๓	อุดรธานี	๓,๖๔๔,๒๐๐	๑๓๒,๐๐๐	-	๖,๕๗๕	๒๐,๙๕๙	๑,๒๗๐
	เลย	๔๘,๐๐๐	-	-	๔๔๕	๑,๓๗๗	๒,๐๐๐
	สกลนคร	๑,๐๖๗,๐๐๐	-	-	๑๓๕	๑๓๕	๖,๕๐๐
ภาค ๔	ขอนแก่น	๑,๔๖๙,๘๘๐	-	-	๒,๕๔๓	๙,๖๗๓	-
	มหาสารคาม	๗๖๕,๐๘๐	-	-	๒,๐๙๐	๗,๙๙๑	-
ภาค ๕	นครราชสีมา	๑,๔๕๙,๐๐๐	-	-	๔,๖๖๗	๑๗,๒๐๗	๔,๘๐๐
	ศรีสะเกษ	๑๖๒,๐๐๐	-	-	๘๖๑	๔,๒๘๒	-
	บุรีรัมย์	๓๐๐,๐๐๐	-	-	๑,๐๓๕	๔,๐๙๕	-
ภาค ๖	ปราจีนบุรี	๑,๘๐๘,๐๐๐	-	-	๒,๐๕๐	๖,๒๕๐	๑,๕๘๐
	จันทบุรี	๓,๓๕๘,๘๐๐	-	-	๓,๒๘๗	๗,๗๑๖	๕,๑๒๒
	ระยอง	๗๗,๖๐๐	-	-	๒๖๙	๕๒๘	๕๘๐
	สระแก้ว	๙๖๙,๖๐๐	-	-	๑๖,๙๑๐	๕๐,๐๐๐	-
ภาค ๗	กาญจนบุรี	๑๒,๙๖๐	-	-	๑๐	๓๐	๕๐๐
	ราชบุรี	๖๘,๐๔๐	-	-	๙๐	๑๖๘	-
ภาค ๘	นครศรีธรรมราช	๔๗๗,๙๐๐	-	-	๑,๑๑๕	๓,๓๕๔	๘,๕๕๐
	ยะลา	๒๒๘,๔๒๐	-	-	๖๕๐	๒,๕๐๐	๑,๕๐๐
ภาค ๙	น่าน	-	๔๗,๐๕๐	-	-	๙๕	-
	อุดรดิตถ์	๑๙๖,๙๖๐	๓๗๐,๘๐๐	๑,๐๐๘	๓,๕๐๖	๑๐,๓๓๓	-
	พิษณุโลก	๑๘๕,๕๒๐	-	๗,๙๐๐	๙๖	๒,๑๕๐	-
	สุโขทัย	๑๘๑,๕๐๐	-	๖๒๐	๒๐๐	๕๗๐	๒,๐๐๐
	พิจิตร	๕๒,๕๖๐	-	-	๗๐	๓๕๐	-
	แพร่	๓,๕๑๗,๘๔๐	-	-	๑,๑๖๐	๓,๑๑๐	๗,๕๐๐
ภาค ๑๐	สุราษฎร์ธานี	๑,๓๐๘,๘๐๐	๔๖๘,๐๐๐	-	๑๕๐	๖๘๘	๓,๑๐๐
ภาค ๑๑	อำนาจเจริญ	๒๖๕,๗๐๐	-	-	๓,๔๐๑	๙,๐๑๑	๘๓
	ยโสธร	๓๔,๓๒๐	-	-	๕๒๓	๑,๗๐๐	๒๐
	อุบลราชธานี	๕๑,๒๐๐	-	-	๘๖๑	๓,๔๐๐	๒๐
	<b>๓๕ จังหวัด</b>	<b>๒๔,๘๖๔,๒๐๐</b>	<b>๔,๗๓๐,๑๑๕</b>	<b>๑๗,๘๒๘</b>	<b>๓๕๔,๕๗๓</b>	<b>๑,๑๒๔,๖๗๒</b>	<b>๕๐,๙๒๕</b>





กระทรวงทรัพยากรธรรมชาติและสิ่งแวดล้อม  
วันที่ ๓ ตุลาคม ๒๕๖๕

๑. กรม ทรัพยากรน้ำ สำนักงาน ทรัพยากรน้ำภาค ๑๑
๒. กิจกรรมที่ดำเนินการ ได้เข้าปฏิบัติการกิจในการอพยพและขนย้ายสิ่งของเครื่องใช้จำเป็น เพื่อช่วยเหลือประชาชนในพื้นที่ชุมชนหาดสวนสุข บ้านยางคู ตำบลวารินชำราบ อำเภวารินชำราบ ช่วยเหลือผู้ประสบภัยในพื้นที่ ทั้งนี้ สทภ. ๑๑ ได้สนับสนุนกำลังคน จำนวน ๗ คน รถยนต์(กระบะ)จำนวน ๓ คัน และเรือท้องแบนจำนวน ๒ ลำ
๓. ประโยชน์ที่ได้รับ \_\_\_\_\_ ไร่ \_\_\_\_\_ ลิตร  
\_\_\_\_\_ ๕๐ ครั้วเรือ \_\_\_\_\_ คน



กระทรวงทรัพยากรธรรมชาติและสิ่งแวดล้อม  
วันที่ ๓ ตุลาคม ๒๕๖๕

๑. กรม ทรัพยากรน้ำ สำนักงาน ทรัพยากรน้ำภาค ๑๑
๒. กิจกรรมที่ดำเนินการ เข้าปฏิบัติการให้ความช่วยเหลือประชาชนในการอพยพและขนย้ายสิ่งของเครื่องใช้จำเป็น เพื่อช่วยเหลือ  
ใน ๖ ชุมชน ได้แก่ ชุมชนหาดสวนสุข ชุมชนคูยาง ชุมชนบ้านท่ากอไผ่ ชุมชนท่าซ้องเหล็ก ชุมชนหาดสวนยา และ  
ชุมชนเตาอิฐ ช่วยเหลือผู้ประสบภัยในพื้นที่ ทั้งนี้ สทภ.๑๑ ได้สนับสนุนกำลังคน จำนวน ๗ คน รถยนต์(กระบะ)  
จำนวน ๓ คัน และเรือท้องแบน จำนวน ๒ ลำ
๓. ประโยชน์ที่ได้รับ \_\_\_\_\_ ไร่ \_\_\_\_\_ ลิตร  
\_\_\_\_\_ ๖๐ ครั้วเรือ \_\_\_\_\_ คน



ข้อมูลจาก [www.dwr.go.th](http://www.dwr.go.th)

จึงเรียนมาเพื่อโปรดทราบ

นายภาดล ถาวรฤชรัตน์  
อธิบดีกรมทรัพยากรน้ำ  
ประธานคณะทำงานศูนย์ปฏิบัติการ  
ทรัพยากรธรรมชาติและสิ่งแวดล้อม (ด้านทรัพยากรน้ำ)