



**รายงานการเฝ้าระวังติดตามสถานการณ์น้ำและความช่วยเหลือ  
ศูนย์ปฏิบัติการทรัพยากรธรรมชาติและสิ่งแวดล้อม (ด้านทรัพยากรน้ำ)  
กระทรวงทรัพยากรธรรมชาติและสิ่งแวดล้อม**

**ศูนย์ป้องกันวิกฤติน้ำ กรมทรัพยากรน้ำ**

โทรศัพท์ ๐ ๒๒๗๑ ๖๐๐๐ ต่อ ๖๔๔๕ โทรสาร ๐ ๒๒๗๘ ๖๖๒๙ www.dwr.go.th IDLine: mekhalawoc Email: mekhala@dwr.mail.go.th

**ศูนย์เทคโนโลยีสารสนเทศทรัพยากรน้ำบาดาล กรมทรัพยากรน้ำบาดาล**

โทรศัพท์ ๐ ๒๖๖๖ ๗๐๙๐ โทรสาร ๐ ๒๖๖๖ ๗๑๐๐ www.dgr.go.th Email: itcenter@dgr.mail.go.th

**สำนักงานนโยบายและแผนทรัพยากรธรรมชาติและสิ่งแวดล้อม**

โทรศัพท์ ๐ ๒๒๖๕๖๕๐๐ www.onep.go.th Email: [webmaster@onep.go.th](mailto:webmaster@onep.go.th)

**กรมทรัพยากรธรณี**

โทรศัพท์ ๐ ๒๖๒๑๙๕๐๐ www.dmr.go.th Email: [webmaster@dmr.mail.go.th](mailto:webmaster@dmr.mail.go.th)

รายงานฉบับที่ ๕๕๓/๒๕๖๕

เวลา ๐๘.๐๐ น.

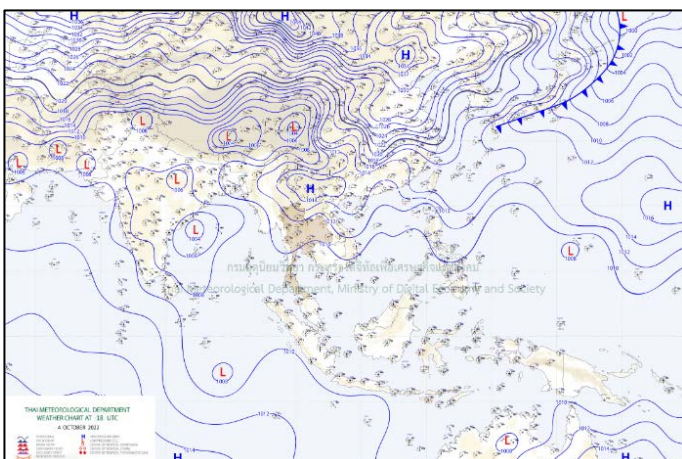
วันที่ ๕ ตุลาคม ๒๕๖๕

เรียน รมว.ทส. เลขานุการ รมว.ทส. ที่ปรึกษา รมว.ทส. ปกท.ทส. รอง ปกท.ทส. อทน. อทบ. และหน่วยงานที่เกี่ยวข้อง

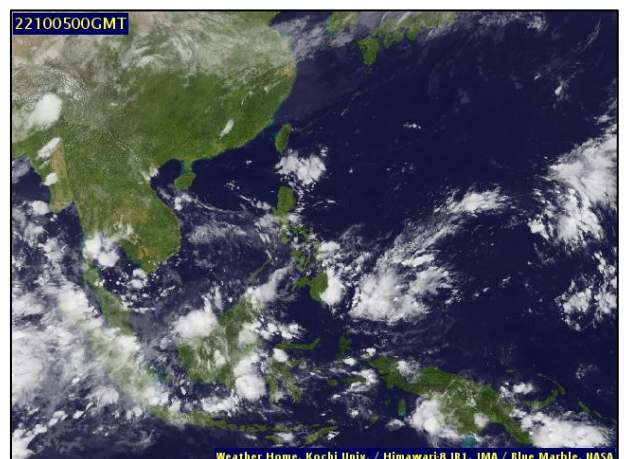
**๑. สภาวะอากาศ เวลา ๐๖.๐๐ น. (กรมอุตุนิยมวิทยา)**

พยากรณ์อากาศ ๒๔ ชั่วโมงข้างหน้า บริเวณความกดอากาศสูงหรือมวลอากาศเย็นจากประเทศจีนแผ่ลงมาปกคลุมบริเวณภาคเหนือตอนบน ภาคตะวันออกเฉียงเหนือตอนบน และทะเลจีนใต้ โดยมีลมตะวันออกเฉียงใต้พัดปกคลุมภาคเหนือ ภาคตะวันออกเฉียงเหนือ ในขณะที่ลมตะวันออกเฉียงใต้พัดนำความชื้นเข้าปกคลุมภาคกลาง รวมทั้งกรุงเทพมหานครและปริมณฑล ภาคตะวันออก ภาคใต้ และอ่าวไทย ลักษณะเช่นนี้ทำให้บริเวณภาคเหนือตอนบนและภาคตะวันออกเฉียงเหนือตอนบนมีฝนลดลง แต่ยังคงมีฝนตกหนักบางแห่งบริเวณภาคกลาง รวมทั้งกรุงเทพมหานครและปริมณฑล ภาคตะวันออก และภาคใต้ ขอให้ประชาชนในบริเวณดังกล่าวระวังอันตรายจากฝนตกหนักและฝนที่ตกสะสม ซึ่งอาจทำให้เกิดน้ำท่วมฉับพลันและน้ำป่าไหลหลาก โดยเฉพาะพื้นที่ลาดเชิงเขาใกล้ทางน้ำไหลผ่านและพื้นที่ลุ่มในระยะนี้ไว้ด้วย

สำหรับคลื่นลมบริเวณทะเลอันดามันตอนบนมีกำลังปานกลาง โดยทะเลอันดามันตอนบนมีคลื่นสูง ๑-๒ เมตร บริเวณที่มีฝนฟ้าคะนองคลื่นสูงประมาณ ๒ เมตร ส่วนทะเลอันดามันตอนล่างและอ่าวไทยมีคลื่นสูงประมาณ ๑ เมตร บริเวณที่มีฝนฟ้าคะนองคลื่นสูงมากกว่า ๑ เมตร ขอให้ชาวเรือในบริเวณดังกล่าวเดินเรือด้วยความระมัดระวังบริเวณที่มีฝนฟ้าคะนอง

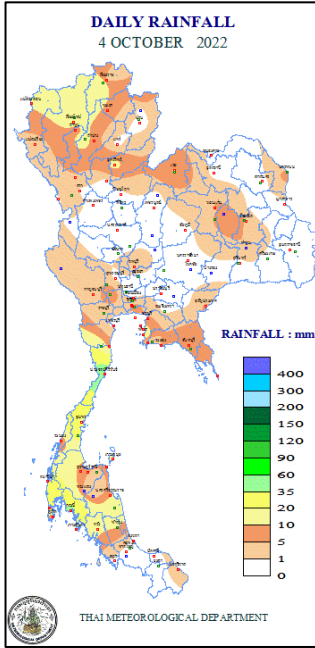


แผนที่อากาศ วันที่ ๕ ต.ค. ๒๕๖๕ เวลา ๐๑.๐๐ น.



ภาพถ่ายดาวเทียม วันที่ ๕ ต.ค. ๒๕๖๕ เวลา ๐๗.๐๐ น.

๒. ปริมาณฝนสะสม ณ เวลา ๐๗.๐๐น.(เมื่อวาน) - ๐๗.๐๐ น.(วันนี้) (กรมอุตุนิยมวิทยา)



| จุดตรวจวัด                 | ปริมาณฝน (มม.) |
|----------------------------|----------------|
| จ.กระบี่                   | ๔๑.๖           |
| จ.ชุมพร (สวี สกษ.)         | ๓๓.๘           |
| จ.พังงา (ตะกั่วป่า)        | ๒๘.๐           |
| จ.ภูเก็ต (ศุนย์ฯ)          | ๒๒.๕           |
| จ.ชลบุรี (พัทยา)           | ๒๒.๐           |
| จ.เพชรบุรี (หนองพลับ สกษ.) | ๑๖.๙           |
| จ.นครศรีธรรมราช (สกษ.)     | ๑๖.๖           |

๓. ปริมาณฝนสะสมของพื้นที่ลาดเชิงเขา ๑๒ ชม. ที่ผ่านมา (กรมทรัพยากรน้ำ)

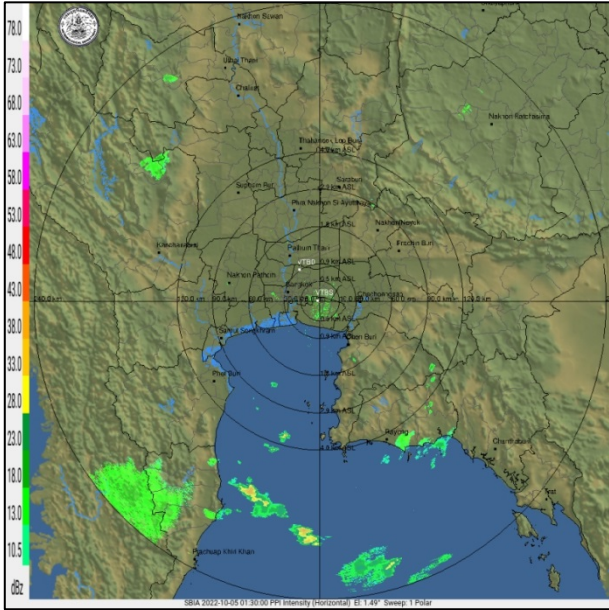
| รหัสสถานี | จุดตรวจวัด   | ปริมาณฝน (มม./๑๒ ชม.) |
|-----------|--|-----------------------|
| STN๑๓๑๒   | บ้านผาสิ่งห์ ต.ผาสิ่งห์ อ.เมืองน่าน จ.น่าน           | ๑๐๐.๕                 |
| STN๑๒๑๐   | บ้านปิ่นเจน ต.แม่แก้ง อ.วังชิ้น จ.แพร่               | ๖๔.๕                  |
| STN๐๐๙๐   | บ้านน้ำตกสาย ๑ ต.ห้วยยาง อ.ทับสะแก จ.ประจวบคีรีขันธ์ | ๔๙.๐                  |
| STN๐๑๙๐   | บ้านดอยมด ต.แม่เจดีย์ใหม่ อ.เวียงป่าเป้า จ.เชียงราย  | ๔๘.๐                  |
| STN๐๖๘๐   | บ้านพุดอน ต.บ้านไร่ อ.บ้านไร่ จ.อุทัยธานี            | ๔๔.๐                  |
| STN๑๔๖๑   | บ้านขุนสรวย ต.วาวี อ.แม่สรวย จ.เชียงราย              | ๔๒.๐                  |
| STN๐๕๘๙   | บ้านทุ่งโป่งใต้ ต.บ้านปาง อ.หางดง จ.เชียงใหม่        | ๔๑.๐                  |
| STN๑๔๙๔   | บ้านป่าคา ต.แม่พุง อ.วังชิ้น จ.แพร่                  | ๓๘.๐                  |
| STN๐๙๐๔   | บ้านแม่เทินเหนือ ต.แม่สิน อ.ศรีสัชนาลัย จ.สุโขทัย    | ๓๗.๐                  |
| STN๐๖๔๘   | บ้านป่าเวียง ต.ทุ่งกว่า อ.เมืองปาน จ.ลำปาง           | ๓๔.๕                  |

๔. ค่าความชื้นในดิน (กรมทรัพยากรน้ำ/คณะกรรมการนิคมแม่น้ำโขง)

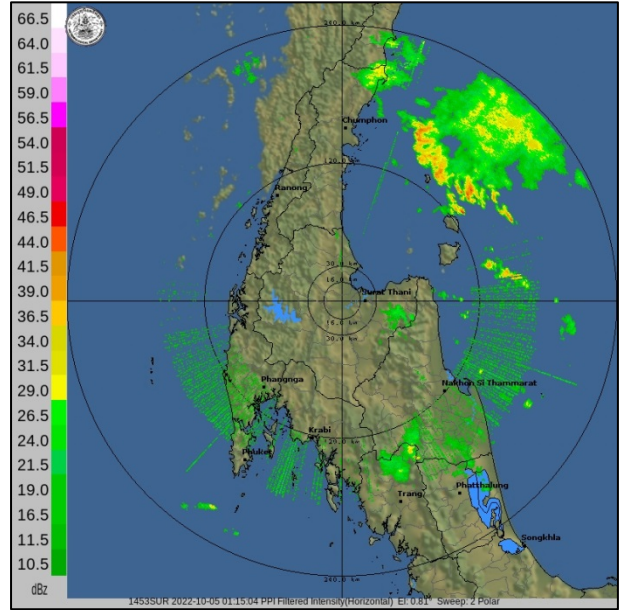
| ภูมิภาค            | ความชื้นในดิน [-] ๑ ส.ค. ๖๕ | ความชื้นในดิน [-] ๒๔ ก.ย. ๖๕ | แนวโน้ม   |
|--------------------|-----------------------------|------------------------------|-----------|
| เหนือ              | ๒๐-๔๐                       | ๒๐-๔๐                        | ทรงตัว    |
| กลาง               | ๔๐-๖๐                       | ๖๐-๘๐                        | เพิ่มขึ้น |
| ตะวันออกเฉียงเหนือ | ๔๐-๖๐                       | ๔๐-๖๐                        | ทรงตัว    |
| ตะวันออก           | ๔๐-๖๐                       | ๖๐-๘๐                        | เพิ่มขึ้น |
| ตะวันตก            | ๒๐-๔๐                       | ๒๐-๔๐                        | ทรงตัว    |
| ใต้                | ๔๐-๖๐                       | ๒๐-๔๐                        | ลดลง      |

หมายเหตุ : ความชื้นในดิน ๐ หมายถึง ดินที่แห้งสนิท และ ๑๐๐ หมายถึง ดินที่อิ่มน้ำ

**๕. เรดาร์ตรวจอากาศ ณ วันที่ ๕ ตุลาคม ๒๕๖๕ (กรมอุตุนิยมวิทยา)**



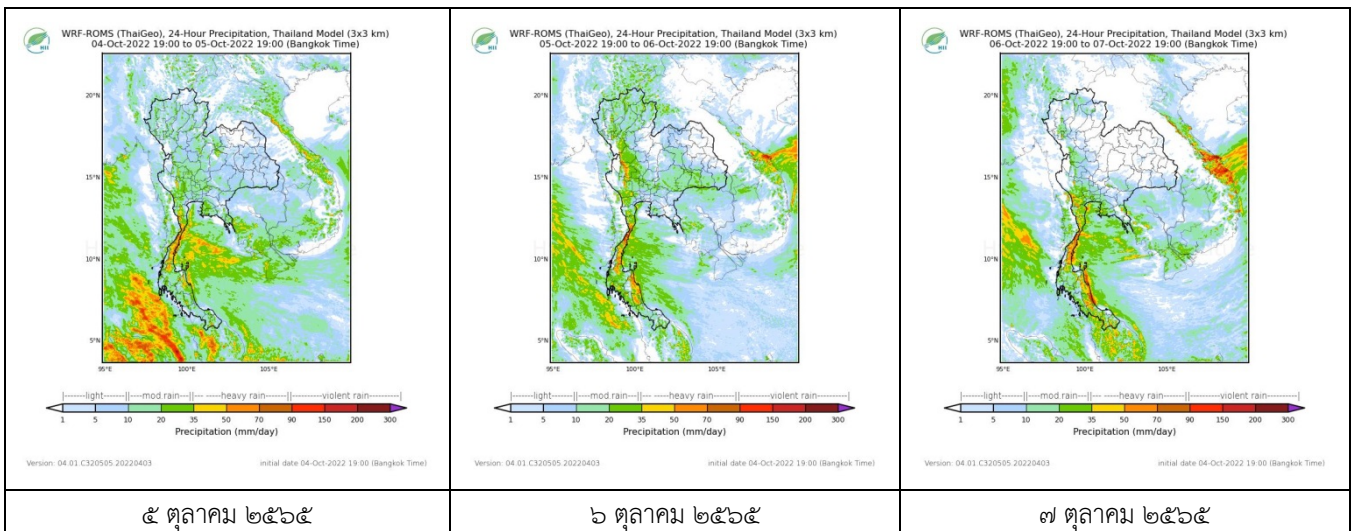
สถานีสุวรรณภูมิ เวลา ๐๘.๓๐ น.



สถานีสุราษฎร์ธานี เวลา ๐๘.๓๐ น.

จากเรดาร์ตรวจอากาศพบว่ามียกลุ่มเมฆฝนปกคลุมทั่วทุกภาคของประเทศไทย

**๖. แผนภาพคาดการณ์ฝนล่วงหน้า ๓ วัน (สถาบันสารสนเทศทรัพยากรน้ำ (องค์การมหาชน))**



**๗. สถานการณ์น้ำในแหล่งเก็บกักน้ำ ณ วันที่ ๔ ตุลาคม ๒๕๖๕ (กรมชลประทาน กรมทรัพยากรน้ำ และสทช.)**

๗.๑ ปริมาณน้ำในอ่างฯ ๕๕,๐๘๓ ล้าน ลบ.ม. คิดเป็นร้อยละ ๗๘ (ปริมาณน้ำใช้การได้ ๓๑,๕๔๖ ล้าน ลบ.ม. คิดเป็นร้อยละ ๖๗) ปริมาณน้ำในอ่างฯ เทียบกับปี ๒๕๖๔ (๔๘,๑๒๕ ล้าน ลบ.ม. คิดเป็นร้อยละ ๖๘) มากกว่าปี ๒๕๖๔ จำนวน ๖,๙๕๘ ล้าน ลบ.ม. ปริมาณน้ำไหลลงอ่างฯ จำนวน ๑,๐๙๑.๗๒ ลบ.ม. ปริมาณน้ำระบาย จำนวน ๒๑๖.๒๓ ล้าน ลบ.ม. สามารถรับน้ำได้อีก ๑๖,๐๐๗ ล้าน ลบ.ม.

| อ่างเก็บน้ำ    | ความจุที่<br>รณก.<br>(ล้าน ลบ.ม.) | ปริมาณ<br>น้ำในอ่าง                |                         | ปริมาณ<br>น้ำใช้การได้             |                    | ปริมาณ<br>น้ำไหลลงอ่าง            |                                     | ปริมาณ<br>น้ำระบาย                |                                     | ปริมาณ<br>น้ำรับได้<br>อีก<br>(ล้าน ม. <sup>๓</sup> )<br>(ความจุที่รณ-<br>ก. ปริมาณน้ำ<br>ปัจจุบัน) |
|----------------|-----------------------------------|------------------------------------|-------------------------|------------------------------------|--------------------|-----------------------------------|-------------------------------------|-----------------------------------|-------------------------------------|---|
|                |                                   | ปริมาตร<br>(ล้าน ม. <sup>๓</sup> ) | %<br>น้ำ<br>เก็บ<br>กัก | ปริมาตร<br>(ล้าน ม. <sup>๓</sup> ) | %<br>น้ำใช้<br>การ | วันนี้<br>(ล้าน ม. <sup>๓</sup> ) | เมื่อวาน<br>(ล้าน ม. <sup>๓</sup> ) | วันนี้<br>(ล้าน ม. <sup>๓</sup> ) | เมื่อวาน<br>(ล้าน ม. <sup>๓</sup> ) |   |
| ๑.ภูมิพล       | ๑๓,๔๖๒                            | ๑๐,๒๙๙                             | ๗๗                      | ๖,๔๙๙                              | ๖๗                 | ๒๓๖.๙๓                            | ๑๙๔.๔๑                              | ๐.๐๐                              | ๐.๕๐                                | ๓,๑๖๓   |
| ๒.สิริกิติ์    | ๙,๕๑๐                             | ๖,๓๖๓                              | ๖๗                      | ๓,๕๑๓                              | ๕๓                 | ๖๔.๖๖                             | ๘๑.๒๕                               | ๐.๐๐                              | ๐.๐๐                                | ๓,๑๔๗   |
| ๓.จุฬาราชมนตรี | ๑๖๔                               | ๑๖๑                                | ๙๘                      | ๑๒๔                                | ๙๘                 | ๖.๙๘                              | ๗.๘๙                                | ๔.๖๔                              | ๗.๐๘                                | ๓   |

|                    |        |        |     |       |     |        |        |       |       |            |
|--------------------|--------|--------|-----|-------|-----|--------|--------|-------|-------|------------|
| ๔.อุบลรัตน์        | ๒,๔๓๑  | ๒,๕๗๓  | ๑๐๖ | ๑,๙๙๒ | ๑๐๘ | ๑๓๘.๐๕ | ๑๔๒.๙๘ | ๓๕.๐๐ | ๓๔.๐๔ | เต็มความจุ |
| ๕.ลำปาง            | ๑,๙๘๐  | ๑,๗๒๓  | ๘๗  | ๑,๖๒๘ | ๘๗  | ๔๔.๘๘  | ๔๗.๔๐  | ๒.๖๓  | ๒.๖๑  | ๒๕๗        |
| ๖.สิรินธร          | ๑,๙๖๖  | ๑,๙๔๑  | ๙๙  | ๑,๑๐๙ | ๙๘  | ๓๙.๑๑  | ๓๑.๘๔  | ๓๕.๒๙ | ๓๐.๘๘ | ๒๕         |
| ๗.ป่าสักชลสิทธิ์   | ๙๖๐    | ๙๔๖    | ๙๙  | ๙๔๓   | ๙๙  | ๑๕๒.๗๙ | ๑๑๘.๓๘ | ๕๑.๙๐ | ๕๑.๘๙ | ๑๔         |
| ๘.ศรีนครินทร์      | ๑๗,๗๔๕ | ๑๔,๙๖๖ | ๘๔  | ๔,๗๐๑ | ๖๓  | ๑๔๙.๙๑ | ๗๕.๘๕  | ๑๔.๘๒ | ๑๑.๘๘ | ๒,๗๗๙      |
| ๙.วชิราลงกรณ์      | ๘,๘๖๐  | ๖,๐๙๔  | ๖๙  | ๓,๐๘๒ | ๕๓  | ๗๙.๓๖  | ๒๖.๗๑  | ๑๐.๐๔ | ๑๐.๓๖ | ๒,๗๖๖      |
| ๑๐.ขุนด่านปราการชล | ๒๒๔    | ๒๑๙    | ๙๘  | ๒๑๕   | ๙๘  | ๔.๗๕   | ๔.๐๓   | ๔.๑๐  | ๔.๕๒  | ๕          |
| ๑๑.รัชชประภา       | ๕,๖๓๙  | ๓,๕๑๕  | ๖๒  | ๒,๑๖๓ | ๕๐  | ๑๑.๑๓  | ๑๒.๙๖  | ๔.๐๓  | ๔.๕๑  | ๒,๑๒๔      |
| ๑๒.บางกลาง         | ๑,๔๕๔  | ๖๘๑    | ๔๗  | ๔๐๕   | ๓๔  | ๔.๑๗   | ๒.๗๕   | ๓.๐๒  | ๓.๐๐  | ๗๗๓        |

๗.๒ อ่างเก็บน้ำขนาดกลาง ๔๑๒ แห่ง มีปริมาณน้ำ ๔,๗๘๔ ล้าน ลบ.ม. (๙๓%) ปริมาณน้ำใช้การ ๔,๓๘๗ ล้าน ลบ.ม. (๙๒%)

๗.๓ แหล่งน้ำในพื้นที่นอกเขตชลประทาน ๑๐๒,๐๙๙ แห่ง มีปริมาณน้ำรวม ๗,๖๖๙ ล้าน ลบ.ม. (๙๐%)

๗.๔ แหล่งน้ำขนาดเล็กนอกเขตชลประทาน ๑๓๘ แห่ง ตรวจวัดโดยกรมทรัพยากรน้ำ เริ่มต้นฤดูฝน มีปริมาณน้ำ ๒๐๑.๖๐ ล้าน ลบ.ม. (๘๐%) ปริมาณน้ำปัจจุบัน ๒๕๓.๐๐ ล้าน ลบ.ม. (๙๒%)

| ภูมิภาค            | จำนวน (แห่ง) | ปริมาณรวม (ล้าน ลบ.ม.) | ปริมาณน้ำ (ล้าน ลบ.ม.) |          |          |          |          |          |            |        |
|--------------------|--------------|------------------------|------------------------|----------|----------|----------|----------|----------|------------|--------|
|                    |              |                        | เดือน                  |          |          |          |          |          | ปัจจุบัน   |        |
|                    |              |                        | มี.ค. ๖๕               | เม.ย. ๖๕ | พ.ค. ๖๕  | มิ.ย. ๖๕ | ก.ค. ๖๕  | ส.ค. ๖๕  | ๒๖ ก.ย. ๖๕ | ร้อยละ |
| เหนือ              | ๑๗,๒๔๙       | ๑,๑๐๓                  | ๖๗๓.๕๑                 | ๕๙๒.๑๖   | ๕๔๔.๐๒   | ๖๐๙.๖๙   | ๕๗๓.๐๖   | ๗๖๔.๙๖   | ๙๑๓.๒๗     | ๙๑     |
| ตะวันออกเฉียงเหนือ | ๕๔,๕๔๗       | ๓,๕๖๔                  | ๒,๗๘๑.๙๙               | ๒,๖๐๑.๘๑ | ๒,๔๗๕.๐๕ | ๒,๘๐๙.๗๔ | ๒,๕๔๓.๙๑ | ๓,๔๕๕.๒๒ | ๔,๑๒๖.๖๓   | ๙๕     |
| กลาง               | ๑๖,๓๖๗       | ๑,๑๓๗                  | ๑,๑๕๒.๑๗               | ๑,๐๘๒.๔๑ | ๙๖๗.๓๘   | ๙๔๐.๔๕   | ๘๖๗.๕๔   | ๑,๐๙๔.๓๕ | ๑,๓๘๔.๔๘   | ๙๑     |
| ตะวันออกเฉียงใต้   | ๗,๘๐๔        | ๖๓๕                    | ๗๔๐.๓๙                 | ๖๙๐.๓๒   | ๖๑๐.๑๕   | ๕๘๘.๐๙   | ๕๓๔.๒๓   | ๗๗๓.๙๙   | ๙๒๓.๐๔     | ๘๖     |
| ตะวันตก            | ๒,๕๐๖        | ๗๑๑                    | ๑๕๙.๑๕                 | ๑๕๓.๗๒   | ๑๔๐.๕๘   | ๑๓๖.๓๔   | ๑๓๒.๐๓   | ๑๑๖.๔๐   | ๑๑๕.๙๒     | ๗๐     |
| ใต้                | ๓,๖๒๖        | ๑,๓๑๙                  | ๓๐๕.๓๘                 | ๓๐๗.๓๘   | ๒๗๘.๖๖   | ๒๖๖.๕๐   | ๒๕๐.๓๐   | ๒๒๖.๓๑   | ๒๐๖.๒๒     | ๕๖     |
| รวม                | ๑๐๒,๐๙๙.๐๐   | ๘,๔๗๐                  | ๕,๘๑๒.๕๙               | ๕,๔๒๗.๘๐ | ๕,๐๑๕.๘๓ | ๕,๓๕๐.๘๐ | ๔,๙๐๑.๐๘ | ๖,๔๓๑.๒๒ | ๗,๖๖๙.๕๖   | ๙๐     |

๘. สถานการณ์น้ำในประเทศ ณ วันที่ ๒ - ๕ ตุลาคม ๒๕๖๕ (กรมชลประทาน)

| สถานี | แม่น้ำ      | อำเภอ       | จังหวัด       | ระดับตลิ่ง (ม. รทก.) | ระดับน้ำ (ม.รทก.) |        |        |        | แนวโน้ม   | เปรียบเทียบกับระดับตลิ่ง |
|-------|-------------|-------------|---------------|----------------------|-------------------|--------|--------|--------|-----------|--------------------------|
|       |             |             |               |                      | อาทิตย์           | จันทร์ | อังคาร | พุธ    |           |                          |
|       |             |             |               |                      | ๒ ต.ค.            | ๓ ต.ค. | ๔ ต.ค. | ๕ ต.ค. |           |                          |
| P.๑   | ปิง         | เมือง       | เชียงใหม่     | ๓.๗๐                 | ๒.๖๙              | ๔.๓๕   | ๔.๕๑   | ๓.๘๕   | ลดลง      | ล้นตลิ่ง                 |
| W.๑C  | วัง         | เมือง       | ลำปาง         | ๕.๒๐                 | ๒.๒๓              | ๑.๑๙   | ๐.๔๘   | ๐.๔๔   | ลดลง      | - ๔.๗๖                   |
| Y.๑๖  | ยม          | บางระกำ     | พิษณุโลก      | ๗.๓๐                 | ๘.๙๖              | ๘.๘๗   | ๙.๕๓   | ๙.๗๔   | เพิ่มขึ้น | ล้นตลิ่ง                 |
| N.๗A  | น่าน        | เมือง       | พิจิตร        | ๙.๘๗                 | ๙.๓๖              | ๙.๕๕   | ๑๐.๐๑  | ๑๐.๓๗  | เพิ่มขึ้น | ล้นตลิ่ง                 |
| C.๒   | เจ้าพระยา   | เมือง       | นครสวรรค์     | ๒๖.๒๐                | ๒๔.๕๒             | ๒๔.๗๓  | ๒๔.๘๘  | ๒๕.๑๔  | เพิ่มขึ้น | - ๑.๐๖                   |
| C.๑๓  | เจ้าพระยา   | สรรพยา      | ชัยนาท        | ๑๖.๓๔                | ๑๖.๐๙             | ๑๗.๒๐  | ๑๖.๓๒  | ๑๖.๓๖  | เพิ่มขึ้น | ล้นตลิ่ง                 |
| M.๖A  | มูล         | สตึก        | บุรีรัมย์     | ๗.๙๕                 | ๗.๗๘              | ๗.๘๙   | ๘.๐๐   | ๘.๑๖   | เพิ่มขึ้น | ล้นตลิ่ง                 |
| M.๑๙๑ | ลำตะคอง     | เมือง       | นครราชสีมา    | ๓.๕๐                 | ๓.๑๒              | ๓.๒๒   | ๓.๒๓   | ๓.๑๘   | ลดลง      | - ๐.๓๒                   |
| M.๗   | มูล         | เมือง       | อุบลราชธานี   | ๗.๐๐                 | ๑๐.๑๑             | ๑๐.๔๑  | ๑๐.๖๙  | ๑๐.๙๕  | เพิ่มขึ้น | ล้นตลิ่ง                 |
| M.๖๙  | ลำเซบก      | ตระการพืชผล | อุบลราชธานี   | ๗.๓๐                 | ๑๐.๒๙             | ๑๐.๒๔  | ๑๐.๑๖  | ๑๐.๐๕  | ลดลง      | ล้นตลิ่ง                 |
| X.๖๔  | คลองท่าแซะ  | ท่าแซะ      | ชุมพร         | ๑๗.๑๓                | ๘.๔๗              | ๘.๐๗   | ๑๑.๒๓  | ๘.๘๐   | ลดลง      | - ๘.๓๓                   |
| X.๑๔๙ | คลองกลาย    | นบพิตำ      | นครศรีธรรมราช | ๓๓.๙๖                | ๒๗.๖๔             | ๒๗.๘๔  | ๒๗.๖๙  | ๒๗.๖๙  | ทรงตัว    | - ๖.๒๗                   |
| X.๒๗๔ | แม่น้ำโก-ลก | แว้ง        | นราธิวาส      | ๒๔.๑๘                | ๑๘.๕๙             | ๑๘.๕๓  | ๑๘.๖๕  | ***    | ***       | ***                      |
| X.๓๗A | แม่น้ำตาปี  | พระแสง      | สุราษฎร์ธานี  | ๑๑.๗๐                | ๗.๖๘              | ๗.๙๗   | ๘.๑๙   | ๘.๓๕   | เพิ่มขึ้น | - ๓.๓๕                   |

\*\*\* ยังไม่ได้รับรายงาน

### ๙. สถานการณ์น้ำในพื้นที่ลุ่มน้ำโขง ณ วันที่ ๔ ตุลาคม ๒๕๖๕ (คณะกรรมการแม่โขง)

| สถานี                  | ระดับอ้างอิง<br>(ม.รทท.) | ระดับตลิ่ง<br>(ม.) | ระดับน้ำ (ม.) |        | เทียบกับ<br>ระดับตลิ่ง<br>(ม.) | ระดับน้ำคาดการณ์ (ม.) |        |        |        |        |
|------------------------|--------------------------|--------------------|---------------|--------|--------------------------------|-----------------------|--------|--------|--------|--------|
|                        |                          |                    | ๓ ต.ค.        | ๔ ต.ค. |                                | ๕ ต.ค.                | ๖ ต.ค. | ๗ ต.ค. | ๘ ต.ค. | ๙ ต.ค. |
| เขื่อนจิ่งหง (จีน)     | -                        | -                  | ๕๓๖.๓๙        | ๕๓๖.๑๐ | -                              | -                     | -      | -      | -      | -      |
| เชียงแสน (เชียงราย)    | ๓๕๗.๑๑๐                  | ๑๒.๘๐              | ๓.๒๐          | ๓.๓๔   | -๙.๕๖                          | ๓.๕๔                  | ๓.๔๐   | ๓.๓๖   | ๓.๓๔   | ๓.๔๐   |
| หลวงพระบาง (สปป.ลาว)   | ๒๖๗.๑๙๕                  | ๑๘.๐๐              | ๑๐.๓๐         | ๑๐.๒๔  | -๗.๗๖                          | ๑๐.๔๑                 | ๑๐.๕๒  | ๑๐.๗๒  | ๑๐.๕๖  | ๑๐.๕๐  |
| เชียงคาน (เลย)         | ๑๙๔.๑๑๘                  | ๑๖.๐๐              | ๑๐.๓๐         | ๙.๙๖   | -๐.๐๔                          | ๙.๘๗                  | ๑๐.๐๐  | ๑๐.๑๐  | ๑๐.๒๒  | ๑๐.๑๒  |
| เวียงจันทน์ (สปป.ลาว)  | ๑๕๘.๐๔๐                  | ๑๒.๕๐              | ๘.๔๑          | ๘.๓๕   | -๔.๑๕                          | ๗.๙๗                  | ๗.๘๓   | ๗.๙๕   | ๘.๐๕   | ๘.๑๘   |
| เมือง (หนองคาย)        | ๑๕๓.๖๔๘                  | ๑๒.๒๐              | ๘.๓๙          | ๘.๔๒   | -๓.๗๘                          | ๘.๒๐                  | ๘.๑๒   | ๘.๒๐   | ๘.๒๗   | ๘.๓๕   |
| ปากซัน (สปป.ลาว)       | ๑๔๒.๑๒๕                  | ๑๔.๕๐              | ๙.๘๑          | ๙.๑๕   | -๕.๓๕                          | ๘.๘๙                  | ๘.๗๒   | ๘.๖๖   | ๘.๗๑   | ๘.๗๕   |
| เมือง (นครพนม)         | ๑๓๐.๙๖๑                  | ๑๒.๐๐              | ๖.๙๒          | ๗.๓๐   | -๔.๗๐                          | ๗.๐๐                  | ๖.๘๐   | ๖.๗๐   | ๖.๖๖   | ๖.๗๐   |
| ท่าแขก (สปป.ลาว)       | ๑๒๙.๖๒๙                  | ๑๔.๐๐              | ๗.๙๖          | ๘.๓๔   | -๕.๖๖                          | ๘.๐๓                  | ๗.๘๐   | ๗.๗๐   | ๗.๖๕   | ๗.๗๐   |
| เมือง (มุกดาหาร)       | ๑๒๔.๒๑๙                  | ๑๒.๕๐              | ๖.๖๕          | ๖.๘๒   | -๕.๖๘                          | ๗.๒๑                  | ๗.๐๐   | ๖.๘๐   | ๖.๗๒   | ๖.๖๙   |
| สะพานมิตรภาพ (สปป.ลาว) | ๑๒๕.๔๑๐                  | ๑๓.๐๐              | ๕.๐๕          | ๕.๑๙   | -๗.๘๑                          | ๕.๕๒                  | ๕.๓๓   | ๕.๑๖   | ๕.๑๐   | ๕.๐๗   |
| โขงเจียม (อุบลราชธานี) | ๘๙.๐๓๐                   | ๑๔.๕๐              | ๑๐.๖๐         | ๑๐.๔๘  | -๔.๐๒                          | ๑๐.๗๐                 | ๑๑.๑๒  | ๑๐.๘๗  | ๑๐.๖๓  | ๑๐.๕๐  |
| ปากซ (สปป.ลาว)         | ๘๖.๔๙๐                   | ๑๒.๐๐              | ๘.๙๐          | ๘.๗๒   | -๓.๒๘                          | ๘.๘๕                  | ๙.๑๘   | ๙.๐๐   | ๘.๘๐   | ๘.๗๐   |

\*\*\*ไม่มีสถานการณ์

### ๑๐. สถานการณ์เตือนภัย Early Warning ณ วันที่ ๕ ตุลาคม ๒๕๖๕ (กรมทรัพยากรน้ำ)

| การแจ้งเตือน                | สถานี  | การแจ้งเตือน                                | ช่วงเวลา          |
|-----------------------------|--|---|-------------------|
| เตือนสีแดง<br>(อพยพ)        | -  | -   | -                 |
| เตือนสีเหลือง<br>(เตือนภัย) | -  | -   | -                 |
| เตือนสีเขียว<br>(เฝ้าระวัง) | บ้านหินกอง ตำบลวังโดนด อำเภอนายายอาม จังหวัดจันทบุรี | ค่าระดับน้ำ ๓.๕๓ เมตร ระดับวิกฤติ ๔.๕๐ เมตร | ๔ ต.ค.๖๕/๒๐.๑๘ น. |

\*\*\*สำนักงานทรัพยากรน้ำภาคที่เกี่ยวข้องได้ดำเนินการแจ้งอาสาสมัครและเครือข่าย รวมถึงหน่วยงานที่เกี่ยวข้องในพื้นที่เสี่ยงภัยแล้ว

### ๑๑. พื้นที่ติดตามและเฝ้าระวังสถานการณ์ธรณีพิบัติภัย ณ วันที่ ๕ ตุลาคม ๒๕๖๕ (กรมทรัพยากรธรณี)

เนื่องจากในพื้นที่เสี่ยงภัยดินถล่มมีฝนตกหนักต่อเนื่อง ประกอบกับมีพื้นที่คาดการณ์ปริมาณน้ำฝนที่อาจก่อให้เกิดดินถล่มล่วงหน้า โดยเฉพาะในบริเวณภาคเหนือ จังหวัดเชียงราย เชียงใหม่ ลำพูน แม่ฮ่องสอน ตาก ลำปาง แพร่ น่าน อุตรดิตถ์ พะเยา พิชณุโลก เพชรบูรณ์ กำแพงเพชร นครสวรรค์ อุทัยธานี ภาคกลาง จังหวัดกาญจนบุรี ราชบุรี เพชรบุรี ประจวบคีรีขันธ์ และภาคใต้ จังหวัดชุมพร สุราษฎร์ธานี ระนอง พังงา ศูนย์ปฏิบัติการธรณีพิบัติภัยจึงได้ทำการเฝ้าระวังและติดตามสถานการณ์ธรณีพิบัติภัยดินถล่มและน้ำป่าไหลหลากเป็นพิเศษ และจะทำการแจ้งอาสาสมัครเครือข่ายในพื้นที่เสี่ยงภัยต่อไป

### ๑๒. เหตุการณ์วิกฤตน้ำปัจจุบัน ณ วันที่ ๕ ตุลาคม ๒๕๖๕ [เวลา ๑๕.๐๐ น.(เมื่อวาน) - ๐๘.๐๐ น. (วันนี้)]

**จ.พระนครศรีอยุธยา** - ระดับน้ำในแม่น้ำเจ้าพระยา หลังจากริมที่มีปริมาณเพิ่มสูงขึ้นอย่างต่อเนื่อง ทำให้น้ำเริ่มท่วมล้นตลิ่งเข้าพื้นที่ถนนบริเวณหัวแหลมหรือ บริเวณหน้าพระศรีสุริโยทัย ตำบลท่าวาสุกรี อำเภพระนครศรีอยุธยา จังหวัดพระนครศรีอยุธยา หรือ เกาะเมืองพระนครศรีอยุธยา แล้วกว่าหลาย ๑๐ เซนติเมตร

**จ.ปราจีนบุรี** - สถานการณ์น้ำในแม่น้ำปราจีนบุรี ว่า ได้เอ่อล้นเข้าท่วมบ้านเรือนประชาชนที่อาศัยอยู่ริมน้ำในหลายอำเภอและหลายหมู่บ้าน ไม่ว่าจะเป็นพื้นที่ต้นน้ำ ตั้งแต่ อ.กบินทร์บุรี พื้นที่กลางน้ำ อ.ศรีมหาโพธิ์ และพื้นที่ปลายน้ำ อ.บ้านสร้าง รวมทั้งบริเวณตลาดเก่า ๑๐๐ ปี พบว่ามีระดับสะสมเพิ่มขึ้นอย่างต่อเนื่อง

**จ.เชียงใหม่** - สถานการณ์น้ำท่วมในเขตตัวเมืองเชียงใหม่เนื่องจากน้ำในแม่น้ำปิงเอ่อล้นตลิ่งว่า ล่าสุดเมื่อเวลา ๒๑.๐๐ น. ระดับน้ำในแม่น้ำปิง ที่สถานีตรวจวัด P.๑ สะพานนารัฐ อยู่ที่ ๔.๔๑ เมตร ซึ่งยังคงสูงกว่าระดับวิกฤติที่อยู่ ๓.๗ เมตร

อย่างไรก็ตามมีแนวโน้มลดลงอย่างต่อเนื่อง ขณะที่ชุมชนต่างๆ ที่ได้รับผลกระทบจากน้ำในแม่น้ำปิงล้นตลิ่งตั้งแต่เมื่อวานนี้ ยังคงถูกน้ำท่วมในระดับสูง โดยเฉพาะที่ชุมชนหนองหอยบริเวณสี่แยกหนองหอย น้ำท่วมสูงกว่าหนึ่งเมตร รถเล็ก รถใหญ่ไม่สามารถผ่านได้ มีเพียงรถกระบะยกสูงเท่านั้น และต่อเนื่องมาถึงถนนเชียงใหม่-ลำพูน ยังคงถูกน้ำท่วมสูงเป็นจุดๆ ระดับน้ำประมาณ ๕๐-๘๐ เซนติเมตร ชาวบ้านที่อยู่ด้านหลังตลาดหนองหอยถูกน้ำไหลเข้าท่วมเป็นบริเวณกว้างระดับน้ำสูงถึงเอว

### ๑๓. สถานการณ์ภาวะน้ำท่วม และสถานการณ์ฝนแล้ง/ฝนทิ้งช่วง ณ วันที่ ๕ ตุลาคม ๒๕๖๕ (ปก.)

#### สถานการณ์อุทกภัย

จากอิทธิพลร่องมรสุมพาดผ่านภาคเหนือและภาคตะวันออกเฉียงเหนือตอนบน ประกอบกับมีหย่อมความกดอากาศต่ำปกคลุมภาคเหนือด้านตะวันตก ในขณะที่มรสุมตะวันตกเฉียงใต้กำลังค่อนข้างแรงยังคงพัดปกคลุมทะเลอันดามัน ภาคใต้และอ่าวไทย ประกอบกับสถานการณ์พายุ “โนรู (NORU)” ที่เข้าประเทศไทยตั้งแต่วันที่ ๒๘ กันยายน ๒๕๖๕ ทำให้มีฝนตกหนักถึงหนักมากกับมีลมแรงบริเวณภาคเหนือภาคตะวันออกเฉียงเหนือและภาคกลางสำหรับมรสุมตะวันตกเฉียงใต้ที่พัดปกคลุมทะเลอันดามัน ภาคใต้และอ่าวไทยส่งผลให้เกิดน้ำท่วมฉับพลันน้ำป่าไหลหลากระหว่างวันที่ ๒๘ ก.ย. - ๔ ต.ค. ๒๕๖๕ มีสถานการณ์ในพื้นที่ ๓๐ จ. (แม่ฮ่องสอน พะเยา เชียงใหม่ ลำพูน ลำปาง สุโขทัย เพชรบูรณ์ พิจิตร ตาก อุตรดิตถ์ น่าน แพร่ นครสวรรค์ อ่างทอง ฉะเชิงเทรา สระบุรี สิงห์บุรี อ่างทอง สิงห์บุรี พังงา) ๑๓๙ อ. ๔๗๑ ต. ๒,๐๖๐ ม. ประชาชนได้รับผลกระทบ ๔๑,๓๒๔ ครัวเรือน มีผู้เสียชีวิต ๓ ราย (ชาย ๒ หญิง ๑ จ. ศรีสะเกษ สาเหตุต้นไม้ล้มทับรถยนต์ และน้ำพัดพา) ผู้ได้รับบาดเจ็บ ๒ ราย (ชาย จ.ศรีสะเกษ สาเหตุลมพัดต้นไม้ล้มทับรถยนต์) ปัจจุบันยังคงมีสถานการณ์ ๑๗ จ. (เชียงใหม่ ลำพูน เพชรบูรณ์ พิจิตร ตาก นครสวรรค์ ศรีสะเกษ อุบลราชธานี ขอนแก่น เลย ชัยภูมิ มหาสารคาม บุรีรัมย์ ลพบุรี สระแก้ว ปราจีนบุรี) ๘๙ อ. ๓๗๖ ต. ๑,๙๗๐ ม.

#### ๑๔. ลักษณะอากาศ ๗ วันข้างหน้า (ระหว่างวันที่ ๔ - ๑๐ ตุลาคม ๒๕๖๕)

ในช่วงวันที่ ๕ - ๘ ต.ค. ๖๕ บริเวณความกดอากาศสูงหรือมวลอากาศเย็นจากประเทศจีนแผ่ลงมาปกคลุมภาคเหนือตอนบน ภาคตะวันออกเฉียงเหนือตอนบน และทะเลจีนใต้ ส่งผลทำให้ลมตะวันออกเฉียงและลมตะวันออกเฉียงใต้พัดเข้ามาปกคลุมประเทศไทยและอ่าวไทย ประกอบกับมรสุมตะวันตกเฉียงใต้กำลังอ่อนพัดปกคลุมทะเลอันดามัน และภาคใต้ ลักษณะเช่นนี้ทำให้บริเวณภาคเหนือและภาคตะวันออกเฉียงเหนือมีฝนลดลง แต่ยังคงมีฝนตกหนักบางแห่งบริเวณภาคเหนือตอนล่าง ภาคตะวันออกเฉียงเหนือตอนล่าง ภาคกลาง รวมทั้งกรุงเทพมหานครและปริมณฑล ภาคตะวันออก และภาคใต้ ส่วนในช่วงวันที่ ๙ - ๑๐ ต.ค. ๖๕ บริเวณความบริเวณความกดอากาศสูงหรือมวลอากาศเย็นจากประเทศจีนอีกระลอกหนึ่งจะแผ่ลงมาปกคลุมภาคเหนือตอนบน ภาคตะวันออกเฉียงเหนือตอนบน และทะเลจีนใต้ ส่งผลทำให้ร่องมรสุมพาดผ่านภาคกลาง ภาคตะวันออก และภาคใต้ ลักษณะเช่นนี้ทำให้ประเทศไทยมีฝนเพิ่มขึ้นและมีฝนตกหนักบางแห่ง

สำหรับบริเวณทะเลอันดามันและอ่าวไทย ทะเลมีคลื่นสูงประมาณ ๑ เมตร บริเวณที่มีฝนฟ้าคะนองคลื่นสูง ๑ - ๒ เมตร ตลอดช่วง

#### ๑๕. ความช่วยเหลือภัยแล้งสะสมของกรมทรัพยากรน้ำ

ความช่วยเหลือในพื้นที่ประสบปัญหาภัยแล้ง ตั้งแต่วันที่ ๑ ตุลาคม ๒๕๖๔ - ๒๙ กันยายน ๒๕๖๕

| หน่วยงาน | จังหวัด    | ปริมาณการ<br>สูบน้ำ<br>(ลบ.ม.) | ปริมาณการ<br>แจกจ่ายน้ำ<br>สะอาด<br>(ลิตร) | น้ำดื่ม<br>บรรจุ<br>ขวด<br>(ขวด) | ประโยชน์ที่ได้รับ |         |                       |
|----------|------------|--------------------------------|--|----------------------------------|-------------------|---------|-----------------------|
|          |            |                                |  |                                  | อุปโภค-บริโภค     |         | พื้นที่เกษตร<br>(ไร่) |
|          |            |                                |  |                                  | ครัวเรือน         | ประชากร |                       |
| ภาค ๑    | ลำปาง      | ๓๙๗,๘๐๐                        | ๒,๔๙๖,๐๔๘                                  | ๗,๓๔๐                            | ๑๖๗,๖๗๘           | ๔๔๗,๘๕๒ | ๒,๑๐๐                 |
|          | ลำพูน      | ๓๓๙,๐๐๐                        | -  | -                                | -                 | -       | ๑,๐๐๐                 |
|          | เชียงใหม่  | -                              | ๑๘๗,๘๘๑                                    | ๖๐๐                              | ๒๑,๒๐๑            | ๘๗,๖๗๕  | -                     |
|          | แม่ฮ่องสอน | -                              | ๑๘๑,๔๕๓                                    | -                                | ๙,๒๔๘             | ๖๐,๙๘๖  | -                     |
|          | เชียงใหม่  | ๑๘๒,๐๐๐                        | ๕๓๔,๘๕๖                                    | ๓๖๐                              | ๕๗,๖๗๑            | ๑๗๙,๒๗๗ | -                     |
|          | กำแพงเพชร  | -                              | ๑๘๐,๐๒๗                                    | -                                | ๔๔,๑๒๕            | ๑๗๙,๓๑๐ | -                     |
| ภาค ๒    | นครสวรรค์  | ๒,๐๑๗,๔๔๐                      | ๓๖,๐๐๐                                     | -                                | ๑,๔๗๔             | ๑,๖๐๐   | ๑,๙๐๐                 |
|          | เพชรบูรณ์  | ๒๑๗,๐๘๐                        | -  | -                                | ๔๗๗               | -       | ๘๐๐                   |
|          | สระบุรี    | -                              | ๙๖,๐๐๐                                     | -                                | -                 | ๓๐๐     | -                     |

|        |               |            |           |        |         |           |        |
|--------|---------------|------------|-----------|--------|---------|-----------|--------|
| ภาค ๓  | อุดรธานี      | ๓,๖๔๔,๒๐๐  | ๑๓๒,๐๐๐   | -      | ๖,๕๗๕   | ๒๐,๙๕๙    | ๑,๒๗๐  |
|        | เลย           | ๔๘,๐๐๐     | -         | -      | ๔๔๕     | ๑,๓๗๗     | ๒,๐๐๐  |
|        | สกลนคร        | ๑,๐๖๗,๐๐๐  | -         | -      | ๑๓๕     | ๑๓๕       | ๖,๕๐๐  |
| ภาค ๔  | ขอนแก่น       | ๑,๔๖๙,๘๘๐  | -         | -      | ๒,๕๕๓   | ๙,๖๗๓     | -      |
|        | มหาสารคาม     | ๗๖๕,๐๘๐    | -         | -      | ๒,๐๙๐   | ๗,๙๙๑     | -      |
| ภาค ๕  | นครราชสีมา    | ๑,๔๕๙,๐๐๐  | -         | -      | ๔,๖๖๗   | ๑๗,๒๐๗    | ๔,๘๐๐  |
|        | ศรีสะเกษ      | ๑๖๒,๐๐๐    | -         | -      | ๘๖๑     | ๔,๒๘๒     | -      |
|        | บุรีรัมย์     | ๓๐๐,๐๐๐    | -         | -      | ๑,๐๓๕   | ๔,๐๙๕     | -      |
| ภาค ๖  | ปราจีนบุรี    | ๑,๘๐๘,๐๐๐  | -         | -      | ๒,๐๕๐   | ๖,๒๕๐     | ๑,๕๘๐  |
|        | จันทบุรี      | ๓,๓๕๘,๘๘๐  | -         | -      | ๓,๒๘๗   | ๗,๗๑๖     | ๕,๑๒๒  |
|        | ระยอง         | ๗๗,๖๐๐     | -         | -      | ๒๖๙     | ๕๒๘       | ๕๘๐    |
|        | สระแก้ว       | ๙๖๙,๖๐๐    | -         | -      | ๑๖,๙๑๐  | ๕๐,๐๐๐    | -      |
| ภาค ๗  | กาญจนบุรี     | ๑๒,๙๖๐     | -         | -      | ๑๐      | ๓๐        | ๕๐๐    |
|        | ราชบุรี       | ๖๘,๐๔๐     | -         | -      | ๙๐      | ๑๖๘       | -      |
| ภาค ๘  | นครศรีธรรมราช | ๔๗๗,๙๐๐    | -         | -      | ๑,๑๑๕   | ๓,๓๕๔     | ๘,๕๕๐  |
|        | ยะลา          | ๒๒๘,๔๒๐    | -         | -      | ๖๕๐     | ๒,๕๐๐     | ๑,๕๐๐  |
| ภาค ๙  | น่าน          | -          | ๔๗,๐๕๐    | -      | -       | ๙๕        | -      |
|        | อุดรดิตถ์     | ๑๙๖,๙๖๐    | ๓๗๐,๘๐๐   | ๑,๐๐๘  | ๓,๕๐๖   | ๑๐,๓๓๓    | -      |
|        | พิษณุโลก      | ๑๘๕,๕๒๐    | -         | ๗,๙๐๐  | ๙๖      | ๒,๑๕๐     | -      |
|        | สุโขทัย       | ๑๘๑,๕๐๐    | -         | ๖๒๐    | ๒๐๐     | ๕๗๐       | ๒,๐๐๐  |
|        | พิจิตร        | ๕๒,๕๖๐     | -         | -      | ๗๐      | ๓๕๐       | -      |
|        | แพร่          | ๓,๕๑๗,๘๔๐  | -         | -      | ๑,๑๖๐   | ๓,๑๑๐     | ๗,๕๐๐  |
| ภาค ๑๐ | สุราษฎร์ธานี  | ๑,๓๐๘,๘๘๐  | ๔๖๘,๐๐๐   | -      | ๑๕๐     | ๖๘๘       | ๓,๑๐๐  |
| ภาค ๑๑ | อำนาจเจริญ    | ๒๖๕,๗๐๐    | -         | -      | ๓,๔๐๑   | ๙,๐๑๑     | ๘๓     |
|        | ยโสธร         | ๓๔,๓๒๐     | -         | -      | ๕๒๓     | ๑,๗๐๐     | ๒๐     |
|        | อุบลราชธานี   | ๕๑,๒๐๐     | -         | -      | ๘๖๑     | ๓,๔๐๐     | ๒๐     |
|        | ๓๕ จังหวัด    | ๒๔,๘๖๔,๒๐๐ | ๔,๗๓๐,๑๑๕ | ๑๗,๘๒๘ | ๓๕๔,๕๗๓ | ๑,๑๒๔,๖๗๒ | ๕๐,๙๒๕ |

กระทรวงทรัพยากรธรรมชาติและสิ่งแวดล้อม  
วันที่ ๔ ตุลาคม ๒๕๖๕

๑. กรม ทรัพยากรน้ำ สำนักงาน ทรัพยากรน้ำภาค ๙
๒. กิจกรรมที่ดำเนินการ ติดตั้งเครื่องสูบน้ำ ขนาด ๑๒ นิ้ว จำนวน ๑ เครื่อง บริเวณบ้านท้องคั้ง หมู่ที่ ๔ ตำบลศรีภิรมย์ อำเภอพรหมพิราม จังหวัดพิษณุโลก
๓. ประโยชน์ที่ได้รับ ๔๐๐ ไร่ - ลิตร  
๔๐๐ คน ๑,๕๐๐ คน







กระทรวงทรัพยากรธรรมชาติและสิ่งแวดล้อม  
วันที่ ๓ ตุลาคม ๒๕๖๕

๑. กรม ทรัพยากรน้ำ สำนักงาน ทรัพยากรน้ำภาค ๑๑
๒. กิจกรรมที่ดำเนินการ ได้เข้าปฏิบัติการกิจในการอพยพและขนย้ายสิ่งของเครื่องใช้จำเป็น เพื่อช่วยเหลือประชาชนในพื้นที่ชุมชนหาดสวนสุข บ้านยางคู ตำบลวารินชำราบ อำเภวารินชำราบ ช่วยเหลือผู้ประสบภัยในพื้นที่ ทั้งนี้ สทภ. ๑๑ ได้สนับสนุนกำลังคน จำนวน ๗ คน รถยนต์(กระบะ)จำนวน ๓ คัน และเรือท้องแบนจำนวน ๒ ลำ
๓. ประโยชน์ที่ได้รับ \_\_\_\_\_ - \_\_\_\_\_ ไร่ \_\_\_\_\_ - \_\_\_\_\_ ลิตร  
\_\_\_\_\_ ๕๐ ครัวเรือน \_\_\_\_\_ - \_\_\_\_\_ คน



กระทรวงทรัพยากรธรรมชาติและสิ่งแวดล้อม  
วันที่ ๓ ตุลาคม ๒๕๖๕

๑. กรม ทรัพยากรน้ำ สำนักงาน ทรัพยากรน้ำภาค ๑๑
๒. กิจกรรมที่ดำเนินการ เข้าปฏิบัติการให้ความช่วยเหลือประชาชนในการอพยพและขนย้ายสิ่งของเครื่องใช้จำเป็น เพื่อช่วยเหลือ  
ใน ๖ ชุมชน ได้แก่ ชุมชนหาดสวนสุข ชุมชนคูยาง ชุมชนบ้านท่ากอไผ่ ชุมชนท่าซ้องเหล็ก ชุมชนหาดสวนยา และ  
ชุมชนเตาอิฐ ช่วยเหลือผู้ประสบภัยในพื้นที่ ทั้งนี้ สทท.๑๑ ได้สนับสนุนกำลังคน จำนวน ๗ คน รถยนต์(กระบะ)  
จำนวน ๓ คัน และเรือท้องแบน จำนวน ๒ ลำ
๓. ประโยชน์ที่ได้รับ \_\_\_\_\_ ไร่ \_\_\_\_\_ ลิตร  
\_\_\_\_\_ ๖๐ คริวเรือ \_\_\_\_\_ คน



ข้อมูลจาก [www.dwr.go.th](http://www.dwr.go.th)

จึงเรียนมาเพื่อโปรดทราบ

นายภาดล ถาวรฤชรัตน์  
อธิบดีกรมทรัพยากรน้ำ  
ประธานคณะทำงานศูนย์ปฏิบัติการ  
ทรัพยากรธรรมชาติและสิ่งแวดล้อม (ด้านทรัพยากรน้ำ)