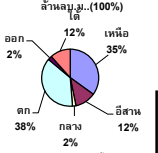


# รายงานสรุปสภาพน้ำในอ่างเก็บน้ำขนาดใหญ่และขนาดกลาง

รายงานสถานการณ์ ณ. วันที่ 5 ตุลาคม 2565

ปริมาณน้ำรวมทั้งประเทศ 70,921 ล้าน ลบ.ม. (100%)



เปรียบเทียบปริมาณน้ำรวมทั้งประเทศปีปัจจุบัน ปี 64 และ 63

วันที่ 5 ตุลาคม 2565 เท่ากับ 55,954 ล้าน ลบ.ม. หรือ เท่ากับ 79%

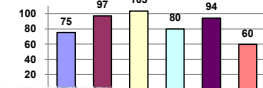
วันที่ 5 ตุลาคม 2564 เท่ากับ 49,421 ล้าน ลบ.ม. หรือ เท่ากับ 70%

ปริมาณน้ำในอ่างที่ใช้การได้ในสปีดน้ำนี้ + มากกว่า / - น้อยกว่า สปีดกำหนด 4,092.91 ล้าน ลบ.ม.

สรุปสถานการณ์ปริมาณน้ำในอ่างเก็บน้ำที่ใช้ในทุกกิจกรรมทั้งประเทศ มากกว่า ปริมาณน้ำที่ไหลเข้าอ่าง เมื่อเทียบกับสปีดน้ำที่กำหนด ควรใช้น้ำอย่างระมัดระวัง

ภาค	สถานการณ์ปริมาณน้ำในอ่าง				ปริมาณน้ำเปลี่ยนแปลง (ล้าน ม.³)	สถานะ
	ลดลง (แห่ง)	คงที่ (แห่ง)	เพิ่มขึ้น (แห่ง)	รวม (แห่ง)		
ภาคเหนือ	-	-	7	7	1693.00	ปริมาณน้ำในอ่างเก็บน้ำเพิ่มขึ้น
ภาคตะวันออกเฉียงเหนือ	-	-	12	12	1069.00	ปริมาณน้ำในอ่างเก็บน้ำเพิ่มขึ้น
ภาคกลาง	-	-	3	3	496.00	ปริมาณน้ำในอ่างเก็บน้ำเพิ่มขึ้น
ภาคตะวันตก	-	-	2	2	618.00	ปริมาณน้ำในอ่างเก็บน้ำเพิ่มขึ้น
ภาคตะวันออก	2	1	7	10	109.91	ปริมาณน้ำในอ่างเก็บน้ำเพิ่มขึ้น
ภาคใต้	-	-	4	4	107.00	ปริมาณน้ำในอ่างเก็บน้ำเพิ่มขึ้น
<b>รวมทั้งประเทศ</b>	<b>2</b>	<b>1</b>	<b>35</b>	<b>38</b>	<b>4092.91</b>	<b>ปริมาณน้ำในอ่างเก็บน้ำเพิ่มขึ้น</b>

% ปริมาณน้ำรวมต่อภาคต่างๆ



สรุปสถานการณ์ปริมาณน้ำในอ่าง	
คงที่	1 อ่าง
ลดลง	2 อ่าง
เพิ่มขึ้น	35 อ่าง

ภาค	อ่างเก็บน้ำ	ความจุที่ (ล้าน ม.³)	ปริมาณน้ำที่ใช้งานได้ (ล้าน ม.³)	ใช้การได้จริง (ล้าน ม.³)	ปริมาณน้ำรวม วันที่ 5 ตุลาคม 2564		ปัจจุบัน วันที่ 5 ตุลาคม 2565				สปีดกำหนด วันที่ 29 กันยายน 2565				ปริมาณน้ำ + เพิ่มขึ้น - ลดลง (ล้าน ม.³)	สถานการณ์ ปริมาณน้ำในอ่าง
					%	%	ปริมาณน้ำรวม		ปริมาณน้ำใช้การได้จริง		ปริมาณน้ำรวม		ปริมาณน้ำใช้การได้จริง			
							ปริมาณน้ำ (ล้าน ม.³)	%	ปริมาณน้ำ (ล้าน ม.³)	%	ปริมาณน้ำ (ล้าน ม.³)	%	ปริมาณน้ำ (ล้าน ม.³)	%		
<b>ภาคเหนือ (7)</b>																
1	ภูมิพล (2) ลาก	13,462	3,800	9,662	6,847	51%	10,536	78%	6,736	70%	9,431	70%	5,631	58%	1,105.00	เพิ่มขึ้น
2	สิริกิติ์ (2) ลุดศรีดัด	9,510	2,850	6,660	4,241	45%	6,425	68%	3,575	54%	6,142	65%	3,292	49%	283.00	เพิ่มขึ้น
3	แม่เฒ่า เชียงใหม่	265	12	253	100	38%	237	89%	225	89%	227	86%	215	85%	10.00	เพิ่มขึ้น
4	แม่กวาง เชียงใหม่	263	14	249	63	24%	224	85%	210	84%	214	81%	200	80%	10.00	เพิ่มขึ้น
5	ก้ามปู ลำปาง	106	3	103	82	77%	92	87%	89	86%	61	58%	58	56%	31.00	เพิ่มขึ้น
6	กวางนา ลำปาง	170	6	164	102	60%	176	104%	170	104%	152	89%	146	89%	24.00	เพิ่มขึ้น
7	แควน้อย พังงูโลก	939	43	896	885	94%	892	95%	849	95%	764	81%	721	80%	128.00	เพิ่มขึ้น
	แม่เฒ่า	110	16	94	113	103%	117	106%	101	107%	115	105%	99	105%	2.00	เพิ่มขึ้น
<b>รวมภาคเหนือ 34.85%</b>		<b>24,825</b>	<b>6,744</b>	<b>18,081</b>	<b>12,433</b>	<b>50%</b>	<b>18,700</b>	<b>75%</b>	<b>11,956</b>	<b>66%</b>	<b>17,108</b>	<b>69%</b>	<b>10,263</b>	<b>57%</b>	<b>1,693.00</b>	<b>เพิ่มขึ้น</b>
<b>ภาคตะวันออกเฉียงเหนือ (12)</b>																
8	ห้วยหลวง อุดรธานี	136	7	129	75	55%	124	91%	117	91%	113	83%	106	82%	11.00	เพิ่มขึ้น
9	น้ำอูน สกลนคร	520	45	475	288	55%	412	79%	367	77%	388	75%	343	72%	24.00	เพิ่มขึ้น
10	น้ำพอง (2) สกลนคร	165	8	157	84	51%	86	52%	78	50%	83	50%	75	48%	3.00	เพิ่มขึ้น
11	จันทรมณี (2) ชัยภูมิ	164	37	127	159	97%	161	98%	124	98%	144	88%	107	84%	17.00	เพิ่มขึ้น
12	ลูนศรีดัด (2) ขอนแก่น	2,431	581	1,850	2,077	85%	2,694	111%	2,113	114%	2,138	88%	1,557	84%	556.00	เพิ่มขึ้น
13	ลำปาว กาฬสินธุ์	1,980	100	1,880	988	50%	1,756	89%	1,656	88%	1,580	80%	1,480	79%	176.00	เพิ่มขึ้น
14	ลำตะคอง นครราชสีมา	314	22	292	269	86%	325	104%	303	104%	263	84%	241	83%	62.00	เพิ่มขึ้น
15	ลำพระเพลิง นครราชสีมา	155	1	154	139	90%	151	97%	150	97%	124	80%	123	80%	27.00	เพิ่มขึ้น
16	มูลขม นครราชสีมา	141	7	134	136	96%	132	94%	125	93%	110	78%	103	77%	22.00	เพิ่มขึ้น
17	ลำแจะ นครราชสีมา	275	7	268	242	88%	241	88%	234	87%	214	78%	207	77%	27.00	เพิ่มขึ้น
18	ลำน้ำจระจกบุรีรัมย์	121	3	118	103	85%	113	93%	110	93%	92	76%	89	75%	21.00	เพิ่มขึ้น
19	สิรินธร (2) อุบลราชธานี	1,966	831	1,135	1,565	80%	1,921	98%	1,090	96%	1,798	91%	967	85%	123.00	เพิ่มขึ้น
<b>รวมภาคตะวันออกเฉียงเหนือ 11.80%</b>		<b>8,369</b>	<b>1,649</b>	<b>6,720</b>	<b>6,126</b>	<b>73%</b>	<b>8,116</b>	<b>97%</b>	<b>6,467</b>	<b>96%</b>	<b>7,046</b>	<b>84%</b>	<b>5,398</b>	<b>80%</b>	<b>1,069.00</b>	<b>เพิ่มขึ้น</b>
<b>ภาคกลาง (3)</b>																
20	ป่าสักชลสิทธิ์ ลพบุรี	960	3	957	953	99%	1,014	106%	1,011	106%	578	60%	575	60%	436.00	เพิ่มขึ้น
21	ห้วยเสลา อุทัยธานี	160	17	143	161	101%	170	106%	153	107%	141	88%	124	87%	29.00	เพิ่มขึ้น
22	กระเสียว สุพรรณบุรี	299	99	200	265	89%	284	95%	185	93%	253	85%	154	77%	31.00	เพิ่มขึ้น
<b>รวมภาคกลาง 1.92%</b>		<b>1,419</b>	<b>119</b>	<b>1,300</b>	<b>1,380</b>	<b>97%</b>	<b>1,468</b>	<b>103%</b>	<b>1,349</b>	<b>95%</b>	<b>972</b>	<b>68%</b>	<b>853</b>	<b>66%</b>	<b>496.00</b>	<b>เพิ่มขึ้น</b>
<b>ภาคตะวันออก (2)</b>																
23	ศรีนครินทร์ (2) กาญจนบุรี	17,745	10,265	7,480	14,511	82%	15,080	85%	4,815	64%	14,630	82%	4,365	58%	450.00	เพิ่มขึ้น
24	วชิราลงกรณ (2) กาญจนบุรี	8,860	3,012	5,848	7,115	80%	6,122	69%	3,110	53%	5,954	67%	2,942	50%	168.00	เพิ่มขึ้น
<b>รวมภาคตะวันออก 37.51%</b>		<b>26,605</b>	<b>13,277</b>	<b>13,328</b>	<b>21,626</b>	<b>81%</b>	<b>21,201</b>	<b>80%</b>	<b>7,925</b>	<b>59%</b>	<b>20,584</b>	<b>77%</b>	<b>7,307</b>	<b>55%</b>	<b>618.00</b>	<b>เพิ่มขึ้น</b>
<b>ภาคตะวันออก (6+4)</b>																
25	ขุนด่าน นครนายก	224	5.00	219	214	96%	219	98%	214	98%	207	92%	202	92%	12.00	เพิ่มขึ้น
26	คลองสิชล ฉะเชิงเทรา	420	30.00	390	214	51%	378	90%	348	89%	331	79%	301	77%	47.00	เพิ่มขึ้น
27	บางพระ (3) ชลบุรี	117	12.00	105	77	66%	114	97%	102	97%	114	97%	102	97%	-	คงที่
28	หนองปลาไหล (3) ระยอง	164	13.75	150	180	110%	159	97%	145	97%	150	92%	136	91%	9.00	เพิ่มขึ้น
29	ประแสร์ (3) ระยอง	295	20.00	275	286	97%	273	93%	253	92%	258	87%	238	87%	15.00	เพิ่มขึ้น
30	มาบประชัน (3) ระยอง	17	0.72	16	17	103%	15	93%	15	93%	15	88%	13.93	88%	0.77	เพิ่มขึ้น
31	หนองคล้า (3) ระยอง	21	1.00	20	19	89%	22	100%	21	100%	22	101%	20.55	101%	-0.05	ลดลง
32	คลองใหญ่ (3) ระยอง	79	3.00	76	75	94%	64	81%	61	80%	71	90%	68.18	89%	-7.04	ลดลง
33	คลองใหญ่ (3) ระยอง	45	3.00	42	44	98%	52	114%	49	115%	52	114%	48.63	115%	0.23	เพิ่มขึ้น
34	นฤมิตรจินดา ปราจีนบุรี	295	19.00	276	1,237	419%	286	97%	267	97%	253	86%	234.00	85%	33.00	เพิ่มขึ้น
<b>รวมภาคตะวันออก 2.37%</b>		<b>1,678</b>	<b>107</b>	<b>1,570</b>	<b>2,363</b>	<b>141%</b>	<b>1,582</b>	<b>94%</b>	<b>1,474</b>	<b>94%</b>	<b>1,472</b>	<b>88%</b>	<b>1,365</b>	<b>87%</b>	<b>109.91</b>	<b>เพิ่มขึ้น</b>
<b>ภาคใต้ (4)</b>																
35	แก่งกระจาน เพชรบุรี	710	65	645	541	76%	459	65%	394	61%	449	63%	384	60%	10.00	เพิ่มขึ้น
36	ปราณบุรี ประจวบคีรีขันธ์	391	18	373	296	76%	225	58%	207	55%	220	56%	202	54%	5.00	เพิ่มขึ้น
37	รัชชประภา (2) สุราษฎร์ธานี	5,639	1,352	4,287	3,902	69%	3,520	62%	2,168	51%	3,430	61%	2,078	48%	90.00	เพิ่มขึ้น
38	บางลาง (2) ยะลา	1,454	276	1,178	754	52%	682	47%	406	34%	680	47%	404	34%	2.00	เพิ่มขึ้น
<b>รวมภาคใต้ 11.55%</b>		<b>8,194</b>	<b>1,711</b>	<b>6,483</b>	<b>5,493</b>	<b>67%</b>	<b>4,886</b>	<b>60%</b>	<b>3,175</b>	<b>49%</b>	<b>4,779</b>	<b>58%</b>	<b>3,068</b>	<b>47%</b>	<b>107.00</b>	<b>เพิ่มขึ้น</b>
<b>รวมทั้งประเทศ 100%(38)</b>		<b>71,090</b>	<b>23,607</b>	<b>47,482</b>	<b>49,421</b>	<b>70%</b>	<b>55,954</b>	<b>79%</b>	<b>32,346</b>	<b>68%</b>	<b>30,132</b>	<b>42%</b>	<b>28,254</b>	<b>60%</b>	<b>4,092.91</b>	<b>เพิ่มขึ้น</b>

ที่มาข้อมูล : ตารางสรุปสภาพน้ำในอ่างเก็บน้ำขนาดใหญ่ทั่วประเทศ และตารางสรุปสภาพน้ำในอ่างเก็บน้ำภาคตะวันออกเฉียงเหนือ กรมชลประทาน

**หมายเหตุ :**

- 1) อ่างเก็บน้ำขนาดใหญ่ หมายถึง อ่างเก็บน้ำที่มีความจุตั้งแต่ 100 ล้าน ลบ.ม. ขึ้นไป
- 2) เป็นอ่างเก็บน้ำอยู่ในความรับผิดชอบของการไฟฟ้าฝ่ายผลิตแห่งประเทศไทย(10) นอกนั้นอยู่ในความรับผิดชอบของกรมชลประทาน(28)
- 3) เป็นอ่างเก็บน้ำขนาดกลางที่มีความสำคัญต่อการลดผลกระทบและการประปาฯ ของกลุ่มนิคมอุตสาหกรรมและระยอง
- 4) จังหวัดที่มีอ่างเก็บน้ำขนาดใหญ่มีจำนวน 26 จังหวัด ไม่มี 50 จังหวัด
- 5) ที่มา : กรมชลประทาน และการไฟฟ้าฝ่ายผลิตแห่งประเทศไทย

รศ. หมายดี วัฒนกันภัยของอ่าง



ศูนย์เผยแพร่ ศูนย์ป้องกันภัยพิบัติฯ กรมชลประทาน

**ลำดับของเขื่อนตามความจุ**

1.ศรีนครินทร์ 2.ภูมิพล 3.สิริกิติ์ 4.วชิราลงกรณ 5.รัชชประภา

6.ลูนศรีดัด 7.สิรินธร 8.บางลาง 9.ลำปาว 10.ป่าสัก

**ลำดับของเขื่อนตามปริมาณน้ำใช้การได้**

1.ภูมิพล 2.ศรีนครินทร์ 3.สิริกิติ์ 4.วชิราลงกรณ 5.รัชชประภา

6.ลำปาว 7.ลูนศรีดัด 8.บางลาง 9.สิรินธร 10.ป่าสัก