



**รายงานการเฝ้าระวังติดตามสถานการณ์น้ำและความช่วยเหลือ
ศูนย์ปฏิบัติการทรัพยากรธรรมชาติและสิ่งแวดล้อม (ด้านทรัพยากรน้ำ)
กระทรวงทรัพยากรธรรมชาติและสิ่งแวดล้อม**

ศูนย์ป้องกันวิกฤติน้ำ กรมทรัพยากรน้ำ

โทรศัพท์ ๐ ๒๒๗๑ ๖๐๐๐ ต่อ ๖๔๔๕ โทรสาร ๐ ๒๒๙๘ ๖๖๒๙ www.dwr.go.th IDLine: mekhalawoc Email: mekhala@dwr.mail.go.th

ศูนย์เทคโนโลยีสารสนเทศทรัพยากรน้ำบาดาล กรมทรัพยากรน้ำบาดาล

โทรศัพท์ ๐ ๒๖๖๖ ๗๐๙๐ โทรสาร ๐ ๒๖๖๖ ๗๑๐๐ www.dgr.go.th Email: itcenter@dgr.mail.go.th

สำนักงานนโยบายและแผนทรัพยากรธรรมชาติและสิ่งแวดล้อม

โทรศัพท์ ๐ ๒๒๖๕๖๕๐๐ www.onep.go.th Email: webmaster@onep.go.th

กรมทรัพยากรธรณี

โทรศัพท์ ๐ ๒๖๒๑๙๕๐๐ www.dmr.go.th Email: webmaster@dmr.mail.go.th

รายงานฉบับที่ ๕๕๕/๒๕๖๕

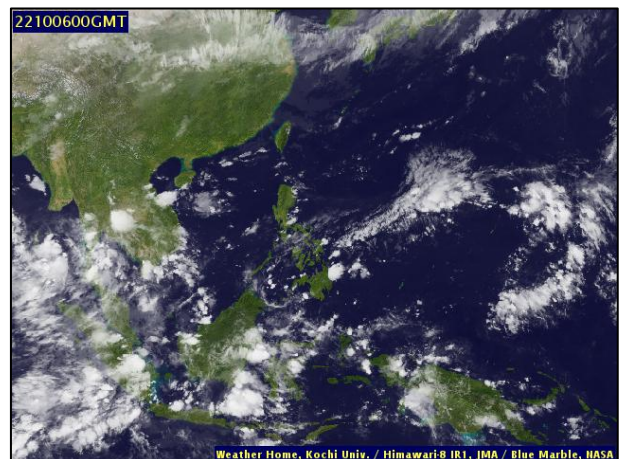
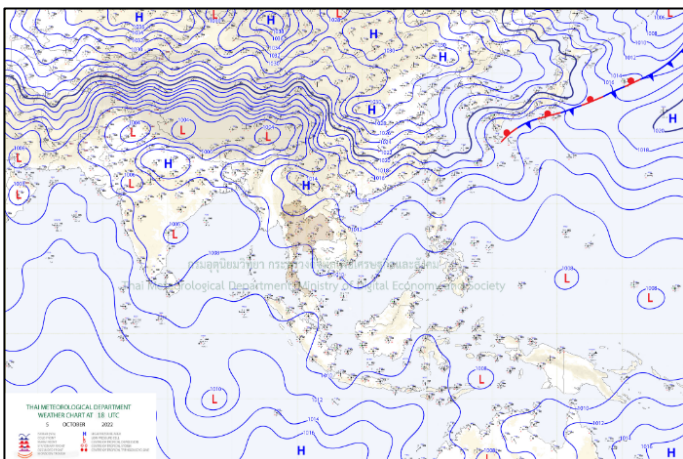
เวลา ๐๘.๐๐ น.

วันที่ ๖ ตุลาคม ๒๕๖๕

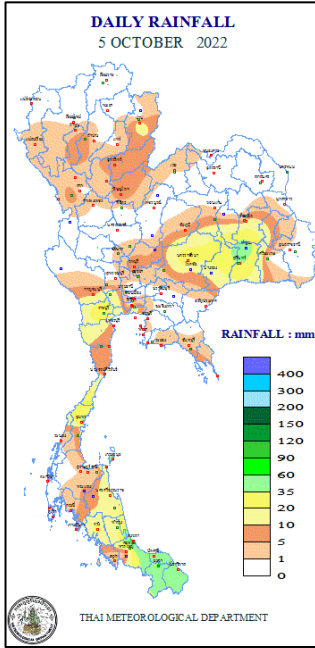
เรียน รมว.ทส. เลขานุการ รมว.ทส. ที่ปรึกษา รมว.ทส. ปกท.ทส. รอง ปกท.ทส. อทน. อทบ. และหน่วยงานที่เกี่ยวข้อง

๑. สถานะอากาศ เวลา ๐๖.๐๐ น. (กรมอุตุนิยมวิทยา)

พยากรณ์อากาศ ๒๔ ชั่วโมงข้างหน้า บริเวณความกดอากาศสูงหรือมวลอากาศเย็นจากประเทศจีนแผ่ลงมาปกคลุมบริเวณภาคเหนือตอนบน ภาคตะวันออกเฉียงเหนือตอนบน และทะเลจีนใต้ ทำให้ภาคเหนือและภาคตะวันออกเฉียงเหนือมีฝนลดลง ในขณะที่ลมตะวันออกเฉียงใต้พัดนำความชื้นเข้าปกคลุมภาคกลาง รวมทั้งกรุงเทพมหานครและปริมณฑล ภาคตะวันออก ภาคใต้ และอ่าวไทย ลักษณะเช่นนี้ทำให้บริเวณดังกล่าวยังคงมีฝนตกหนักบางแห่ง ขอให้ประชาชนระวังอันตรายจากฝนตกหนักและฝนที่ตกสะสม ซึ่งอาจทำให้เกิดน้ำท่วมฉับพลันและน้ำป่าไหลหลาก โดยเฉพาะพื้นที่ลาดเชิงเขาใกล้ทางน้ำไหลผ่านและพื้นที่ลุ่มในระยะนี้ไว้ด้วย



๒. ปริมาณฝนสะสม ณ เวลา ๐๗.๐๐น.(เมื่อวาน) - ๐๗.๐๐ น.(วันนี้) (กรมอุตุนิยมวิทยา)



จุดตรวจวัด	ปริมาณฝน (มม.)
จ.สงขลา	๗๗.๓
จ.ปัตตานี	๕๕.๔
จ.สุรินทร์ (ท่าตูม)	๔๗.๐
จ.นราธิวาส	๔๖.๒
จ.สุราษฎร์ธานี (เกาะสมุย)	๔๕.๗
จ.ชุมพร	๓๖.๓
จ.ราชบุรี	๓๐.๕

๓. ปริมาณฝนสะสมของพื้นที่ลาดเชิงเขา ๑๒ ชม. ที่ผ่านมา (กรมทรัพยากรน้ำ)

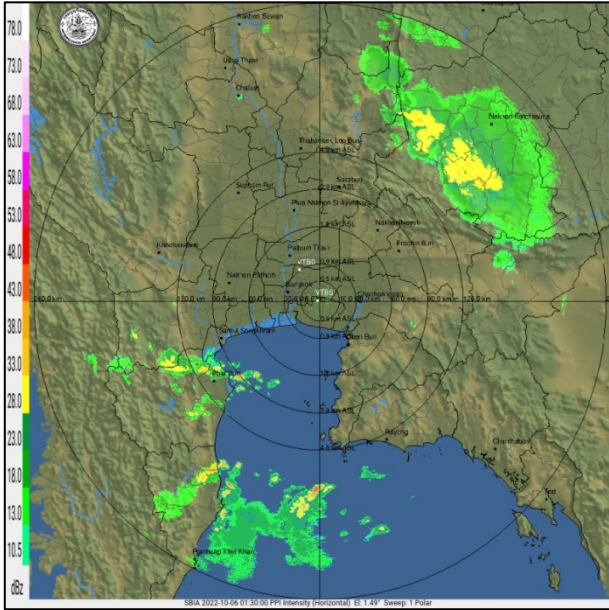
รหัสสถานี	จุดตรวจวัด	ปริมาณฝน (มม./๑๒ ชม.)
STN๐๙๓๒	บ้านสบขาม ต.ขุนควร อ.ปง จ.พะเยา	๑๐๕.๐
STN๐๕๐๔	บ้านเขาเหล็ก ต.นบพิตำ อ.นบพิตำ จ.นครศรีธรรมราช	๕๙.๕
STN๑๖๑๖	บ้านกลาง ต.ลานา อ.มายอ จ.ปัตตานี	๕๘.๐
STN๑๖๙๔	บ้านแป้น ต.แป้น อ.สายบุรี จ.ปัตตานี	๕๕.๕
STN๐๗๔๐	บ้านนบ ต.กรุงชิง อ.นบพิตำ จ.นครศรีธรรมราช	๔๙.๐
STN๑๗๘๘	บ้านแม่น้ำ ต.แม่น้ำ อ.เกาะสมุย จ.สุราษฎร์ธานี	๔๘.๕
STN๑๖๐๐	บ้านปือจะ ต.พิเทน อ.ทุ่งยางแดง จ.ปัตตานี	๔๘.๐
STN๑๗๙๖	บ้านพระเลียบ ต.ท่าซิ่น อ.ท่าศาลา จ.นครศรีธรรมราช	๔๖.๕
STN๑๔๘๕	บ้านเกษนาค้อ ต.ปรือใหญ่ อ.ซุนัน จ.ศรีสะเกษ	๔๒.๕
STN๑๕๙๖	บ้านนาทอน ต.ตลิ่งชัน อ.ท่าศาลา จ.นครศรีธรรมราช	๓๙.๐

๔. ค่าความชื้นในดิน (กรมทรัพยากรน้ำ/คณะกรรมการแม่น้ำโขง)

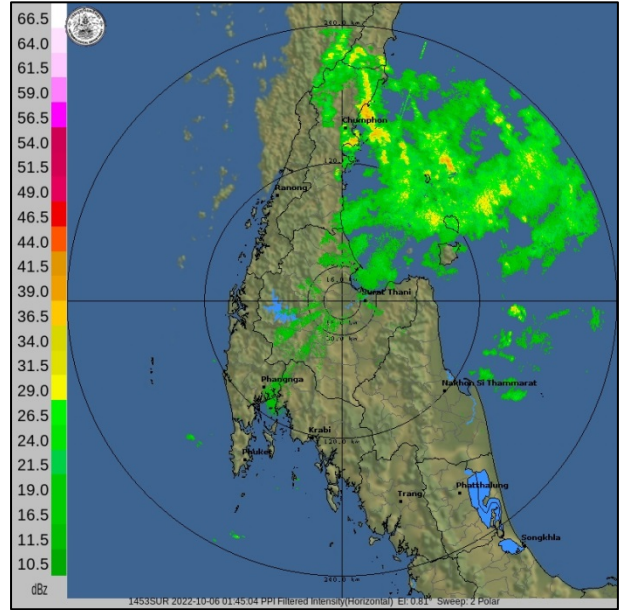
ภูมิภาค	ความชื้นในดิน [-] ๑ ส.ค. ๖๕	ความชื้นในดิน [-] ๒๔ ก.ย. ๖๕	แนวโน้ม
เหนือ	๒๐-๔๐	๒๐-๔๐	ทรงตัว
กลาง	๔๐-๖๐	๖๐-๘๐	เพิ่มขึ้น
ตะวันออกเฉียงเหนือ	๔๐-๖๐	๔๐-๖๐	ทรงตัว
ตะวันออก	๔๐-๖๐	๖๐-๘๐	เพิ่มขึ้น
ตะวันตก	๒๐-๔๐	๒๐-๔๐	ทรงตัว
ใต้	๔๐-๖๐	๒๐-๔๐	ลดลง

หมายเหตุ : ความชื้นในดิน ๐ หมายถึง ดินที่แห้งสนิท และ ๑๐๐ หมายถึง ดินที่อิ่มน้ำ

๕. เรดาร์ตรวจอากาศ ณ วันที่ ๖ ตุลาคม ๒๕๖๕ (กรมอุตุนิยมวิทยา)



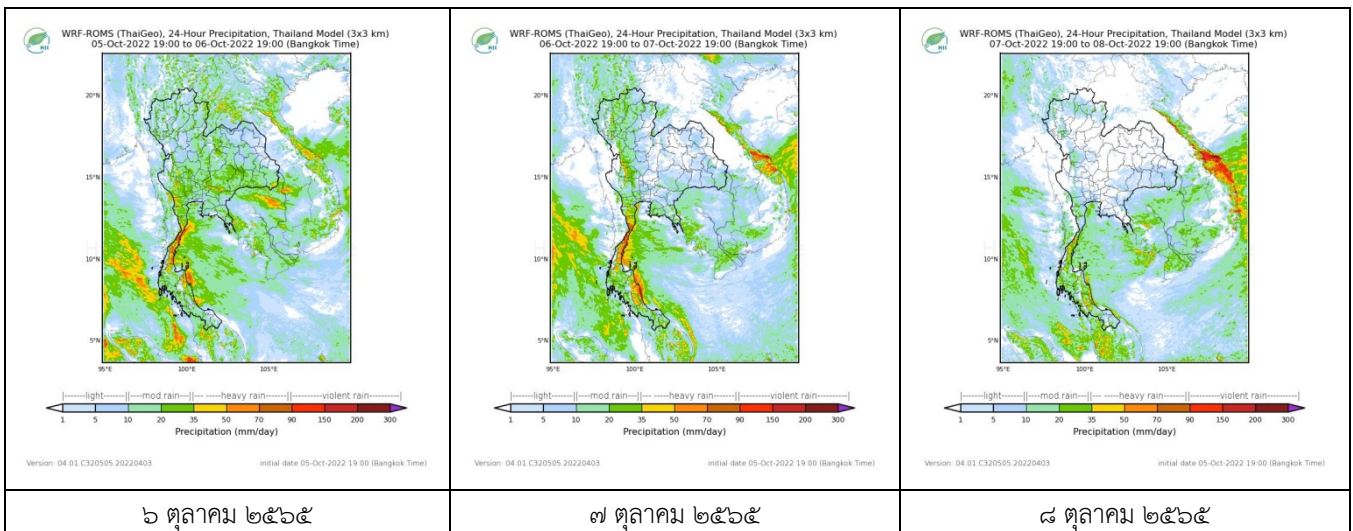
สถานีสุวรรณภูมิ เวลา ๐๘.๓๐ น.



สถานีสุราษฎร์ธานี เวลา ๐๘.๔๕ น.

จากเรดาร์ตรวจอากาศพบว่ามียกลุ่มเมฆฝนปกคลุมทั่วทุกภาคของประเทศไทย

๖. แผนภาพคาดการณ์ฝนล่วงหน้า ๓ วัน (สถาบันสารสนเทศทรัพยากรน้ำ (องค์การมหาชน))



๗. สถานการณ์น้ำในแหล่งเก็บกักน้ำ ณ วันที่ ๕ ตุลาคม ๒๕๖๕ (กรมชลประทาน กรมทรัพยากรน้ำ และสทช.)

๗.๑ ปริมาณน้ำในอ่างฯ ๕๕,๘๐๐ ล้าน ลบ.ม. คิดเป็นร้อยละ ๗๙ (ปริมาณน้ำใช้การได้ ๓๒,๒๖๓ ล้าน ลบ.ม. คิดเป็นร้อยละ ๖๘) ปริมาณน้ำในอ่างฯ เทียบกับปี ๒๕๖๔ (๔๘,๒๙๘ ล้าน ลบ.ม. คิดเป็นร้อยละ ๖๘) มากกว่าปี ๒๕๖๔ จำนวน ๗,๕๐๓ ล้าน ลบ.ม. ปริมาณน้ำไหลลงอ่างฯ จำนวน ๙๘๑.๑๖ ลบ.ม. ปริมาณน้ำระบาย จำนวน ๒๓๘.๕๕ ล้าน ลบ.ม. สามารถรับน้ำได้อีก ๑๕,๔๗๘ ล้าน ลบ.ม.

อ่างเก็บน้ำ	ความจุที่ รณก. (ล้าน ลบ.ม.)	ปริมาณ น้ำในอ่าง		ปริมาณ น้ำใช้การได้		ปริมาณ น้ำไหลลงอ่าง		ปริมาณ น้ำระบาย		ปริมาณ น้ำรับได้ อีก (ล้าน ม. ^๓) <small>(ความจุที่รณ- ปริมาณน้ำ ปัจจุบัน)</small>
		ปริมาตร (ล้าน ม. ^๓)	% น้ำ เก็บ กัก	ปริมาตร (ล้าน ม. ^๓)	% น้ำใช้ การ	วันนี้ (ล้าน ม. ^๓)	เมื่อวาน (ล้าน ม. ^๓)	วันนี้ (ล้าน ม. ^๓)	เมื่อวาน (ล้าน ม. ^๓)	
๑.ภูมิพล	๑๓,๔๖๒	๑๐,๕๓๖	๗๘	๖,๗๓๖	๗๐	๒๓๗.๐๙	๒๓๖.๙๓	๐.๐๐	๐.๐๐	๒,๙๒๖
๒.สิริกิติ์	๙,๕๑๐	๖,๔๒๕	๖๘	๓,๕๗๕	๕๔	๖๒.๘๓	๖๔.๖๖	๐.๐๐	๐.๐๐	๓,๐๘๕
๓.จุฬาราชมนตรี	๑๖๔	๑๖๑	๙๘	๑๒๔	๙๗	๕.๓๕	๖.๙๘	๕.๐๘	๔.๖๔	๓

๔.อุบลรัตน์	๒,๔๓๑	๒,๖๕๔	๑๑๑	๒,๑๑๓	๑๑๔	๑๕๘.๓๙	๑๓๘.๐๕	๓๕.๐๐	๓๕.๐๐	เต็มความจุ
๕.ลำปาง	๑,๙๘๐	๑,๗๕๖	๘๘	๑,๖๕๖	๘๘	๓๑.๒๙	๔๔.๘๘	๒.๕๘	๒.๖๓	๒๒๔
๖.สิรินธร	๑,๙๖๖	๑,๙๒๑	๙๘	๑,๐๘๙	๙๖	๓๖.๑๙	๓๙.๑๑	๓๕.๒๓	๓๕.๒๙	๔๕
๗.ป่าสักชลสิทธิ์	๙๖๐	๑,๐๑๔	๑๐๖	๑,๐๑๑	๑๐๖	๑๓๑.๗๘	๑๕๒.๗๙	๖๙.๒๐	๕๑.๙๐	เต็มความจุ
๘.ศรีนครินทร์	๑๗,๗๔๕	๑๕,๘๐๘	๘๕	๔,๘๑๕	๖๔	๑๓๓.๐๑	๑๔๙.๙๑	๑๔.๘๙	๑๔.๘๒	๑,๙๓๗
๙.วชิราลงกรณ์	๘,๘๖๐	๖,๑๒๒	๖๙	๓,๑๑๐	๕๓	๓๘.๙๙	๗๙.๓๖	๙.๙๙	๑๐.๐๔	๒,๗๓๘
๑๐.ขุนด่านปราการชล	๒๒๔	๒๑๙	๙๘	๒๑๕	๙๘	๒.๖๑	๔.๗๕	๒.๕๕	๔.๑๐	๕
๑๑.รัชชประภา	๕,๖๓๙	๓,๕๒๐	๖๒	๒,๑๖๙	๕๑	๑๐.๗๙	๑๑.๑๓	๕.๐๔	๔.๐๓	๒,๑๑๙
๑๒.บางกลาง	๑,๔๕๔	๖๘๒	๔๗	๔๐๖	๓๔	๓.๕๗	๔.๑๗	๓.๑๓	๓.๐๒	๗๗๒

๗.๒ อ่างเก็บน้ำขนาดกลาง ๔๑๒ แห่ง มีปริมาณน้ำ ๔,๗๖๗ ล้าน ลบ.ม. (๙๒%) ปริมาณน้ำใช้การ ๔,๓๘๐ ล้าน ลบ.ม. (๙๒%)

๗.๓ แหล่งน้ำในพื้นที่นอกเขตชลประทาน ๑๐๒,๐๙๙ แห่ง มีปริมาณน้ำรวม ๗,๖๖๙ ล้าน ลบ.ม. (๙๐%)

๗.๔ แหล่งน้ำขนาดเล็กนอกเขตชลประทาน ๑๓๘ แห่ง ตรวจวัดโดยกรมทรัพยากรน้ำ เริ่มต้นฤดูฝน มีปริมาณน้ำ ๒๐๑.๖๐ ล้าน ลบ.ม. (๘๐%) ปริมาณน้ำปัจจุบัน ๒๕๓.๐๐ ล้าน ลบ.ม. (๙๒%)

ภูมิภาค	จำนวน (แห่ง)	ปริมาณรวม (ล้าน ลบ.ม.)	ปริมาณน้ำ (ล้าน ลบ.ม.)							ปัจจุบัน	
			เดือน						๒๖ ก.ย. ๖๕	ร้อยละ	
			มี.ค. ๖๕	เม.ย. ๖๕	พ.ค. ๖๕	มิ.ย. ๖๕	ก.ค. ๖๕	ส.ค. ๖๕			
เหนือ	๑๗,๒๔๙	๑,๑๐๓	๖๗๓.๕๑	๕๙๒.๑๖	๕๔๔.๐๒	๖๐๙.๖๙	๕๗๓.๐๖	๗๖๔.๙๖	๙๑๓.๒๗	๙๑	
ตะวันออกเฉียงเหนือ	๕๔,๕๔๗	๓,๕๖๔	๒,๗๘๑.๙๙	๒,๖๐๑.๘๑	๒,๔๗๕.๐๕	๒,๘๐๙.๗๔	๒,๕๔๓.๙๑	๓,๔๕๕.๒๒	๔,๑๒๖.๖๓	๙๕	
กลาง	๑๖,๓๖๗	๑,๑๓๗	๑,๑๕๒.๑๗	๑,๐๘๒.๔๑	๙๖๗.๓๘	๙๔๐.๔๕	๘๖๗.๕๔	๑,๐๙๔.๓๕	๑,๓๘๔.๔๘	๙๑	
ตะวันออกเฉียงใต้	๗,๘๐๔	๖๓๕	๗๔๐.๓๙	๖๙๐.๓๒	๖๑๐.๑๕	๕๘๘.๐๙	๕๓๔.๒๓	๗๗๓.๙๙	๙๒๓.๐๔	๘๖	
ตะวันตก	๒,๕๐๖	๗๑๑	๑๕๙.๑๕	๑๕๓.๗๒	๑๔๐.๕๘	๑๓๖.๓๔	๑๓๒.๐๓	๑๑๖.๔๐	๑๑๕.๙๒	๗๐	
ใต้	๓,๖๒๖	๑,๓๑๙	๓๐๕.๓๘	๓๐๗.๓๘	๒๗๘.๖๖	๒๖๖.๕๐	๒๕๐.๓๐	๒๒๖.๓๑	๒๐๖.๒๒	๕๖	
รวม	๑๐๒,๐๙๙.๐๐	๘,๔๗๐	๕,๘๑๒.๕๙	๕,๔๒๗.๘๐	๕,๐๑๕.๘๓	๕,๓๕๐.๘๐	๔,๙๐๑.๐๘	๖,๔๓๑.๒๒	๗,๖๖๙.๕๖	๙๐	

๘. สถานการณ์น้ำในประเทศ ณ วันที่ ๓ - ๖ ตุลาคม ๒๕๖๕ (กรมชลประทาน)

สถานี	แม่น้ำ	อำเภอ	จังหวัด	ระดับตลิ่ง (ม. รทก.)	ระดับน้ำ (ม.รทก.)				แนวโน้ม	เปรียบเทียบกับระดับตลิ่ง
					จันทร์	อังคาร	พุธ	พฤหัสบดี		
					๓ ต.ค.	๔ ต.ค.	๕ ต.ค.	๖ ต.ค.		
P.๑	ปิง	เมือง	เชียงใหม่	๓.๗๐	๔.๓๕	๔.๕๑	๓.๘๕	๒.๙๑	ลดลง	- ๐.๗๙
W.๑C	วัง	เมือง	ลำปาง	๕.๒๐	๑.๑๙	๐.๔๘	๐.๔๔	๐.๕๐	เพิ่มขึ้น	- ๔.๗๐
Y.๑๖	ยม	บางระกำ	พิษณุโลก	๗.๓๐	๘.๘๗	๙.๕๓	๙.๗๔	๙.๙๓	เพิ่มขึ้น	ล้นตลิ่ง
N.๗A	น่าน	เมือง	พิจิตร	๙.๘๗	๙.๕๕	๑๐.๐๑	๑๐.๓๗	๑๐.๔๔	เพิ่มขึ้น	ล้นตลิ่ง
C.๒	เจ้าพระยา	เมือง	นครสวรรค์	๒๖.๒๐	๒๔.๗๓	๒๔.๘๘	๒๕.๑๔	๒๕.๒๗	เพิ่มขึ้น	- ๐.๙๓
C.๑๓	เจ้าพระยา	สรรพยา	ชัยนาท	๑๖.๓๔	๑๗.๒๐	๑๖.๓๒	๑๖.๓๖	๑๖.๕๒	เพิ่มขึ้น	ล้นตลิ่ง
M.๖A	มูล	สตึก	บุรีรัมย์	๗.๙๕	๗.๘๙	๘.๐๐	๘.๑๖	๘.๔๐	เพิ่มขึ้น	ล้นตลิ่ง
M.๑๙๑	ลำตะคอง	เมือง	นครราชสีมา	๓.๕๐	๓.๒๒	๓.๒๓	๓.๑๘	๓.๐๓	ลดลง	- ๐.๔๗
M.๗	มูล	เมือง	อุบลราชธานี	๗.๐๐	๑๐.๔๑	๑๐.๖๙	๑๐.๙๕	๑๑.๑๒	เพิ่มขึ้น	ล้นตลิ่ง
M.๖๙	ลำเซบก	ตระการพืชผล	อุบลราชธานี	๗.๓๐	๑๐.๒๔	๑๐.๑๖	๑๐.๐๕	๙.๙๑	ลดลง	ล้นตลิ่ง
X.๖๔	คลองท่าแซะ	ท่าแซะ	ชุมพร	๑๗.๑๓	๘.๐๗	๑๑.๒๓	๘.๘๐	๙.๙๙	เพิ่มขึ้น	- ๗.๑๔
X.๑๔๙	คลองกลาย	นบพิตำ	นครศรีธรรมราช	๓๓.๙๖	๒๗.๘๔	๒๗.๖๙	๒๗.๖๙	๒๗.๖๖	เพิ่มขึ้น	- ๖.๐๐
X.๒๗๔	แม่น้ำโก-ลก	แว้ง	นราธิวาส	๒๔.๑๘	๑๘.๕๓	๑๘.๖๕	***	๑๙.๒๓	เพิ่มขึ้น	- ๔.๙๕
X.๓๗A	แม่น้ำตาปี	พระแสง	สุราษฎร์ธานี	๑๑.๗๐	๗.๙๗	๘.๑๙	๘.๓๕	๘.๔๑	เพิ่มขึ้น	- ๓.๒๙

*** ยังไม่ได้รับรายงาน

๙. สถานการณ์น้ำในพื้นที่ลุ่มน้ำโขง ณ วันที่ ๕ ตุลาคม ๒๕๖๕ (คณะกรรมการแม่โขง)

สถานี	ระดับอ้างอิง (ม.รทท.)	ระดับตลิ่ง (ม.)	ระดับน้ำ (ม.)		เทียบกับ ระดับตลิ่ง (ม.)	ระดับน้ำคาดการณ์ (ม.)				
			๔ ต.ค.	๕ ต.ค.		๖ ต.ค.	๗ ต.ค.	๘ ต.ค.	๙ ต.ค.	๑๐ ต.ค.
เขื่อนจิ่งหง (จีน)	-	-	๕๓๖.๓๙	๕๓๖.๑๐	-	-	-	-	-	-
เชียงแสน (เชียงราย)	๓๕๗.๑๑๐	๑๒.๘๐	๓.๓๔	๓.๕๘	-๙.๒๒	๓.๕๐	๓.๕๗	๓.๖๖	๓.๗๐	๓.๗๐
หลวงพระบาง (สปป.ลาว)	๒๖๗.๑๙๕	๑๘.๐๐	๑๐.๒๔	๑๐.๓๒	-๗.๖๘	๑๐.๔๒	๑๐.๖๐	๑๐.๕๕	๑๐.๖๒	๑๐.๗๐
เชียงคาน (เลย)	๑๙๔.๑๑๘	๑๖.๐๐	๙.๙๖	๙.๗๘	-๖.๒๒	๙.๘๐	๙.๘๘	๑๐.๐๒	๑๐.๐๓	๑๐.๑๐
เวียงจันทน์ (สปป.ลาว)	๑๕๘.๐๔๐	๑๒.๕๐	๘.๓๕	๗.๙๗	-๔.๕๓	๗.๗๕	๗.๗๗	๗.๘๖	๘.๐๐	๘.๐๒
เมือง (หนองคาย)	๑๕๓.๖๔๘	๑๒.๒๐	๘.๔๒	๘.๑๑	-๔.๐๙	๗.๙๒	๗.๙๓	๘.๐๐	๘.๑๐	๘.๑๑
ปากซัน (สปป.ลาว)	๑๔๒.๑๒๕	๑๔.๕๐	๙.๑๕	๙.๑๑	-๕.๓๙	๘.๙๐	๘.๗๖	๘.๗๖	๘.๘๑	๘.๙๐
เมือง (นครพนม)	๑๓๐.๙๖๑	๑๒.๐๐	๗.๓๐	๗.๕๖	-๔.๔๔	๗.๕๐	๗.๒๗	๗.๑๐	๗.๐๗	๗.๑๐
ท่าแขก (สปป.ลาว)	๑๒๙.๖๒๙	๑๔.๐๐	๘.๓๔	๘.๕๗	-๕.๔๓	๘.๕๑	๘.๒๘	๘.๑๐	๘.๐๖	๘.๑๐
เมือง (มุกดาหาร)	๑๒๔.๒๑๙	๑๒.๕๐	๖.๘๒	๗.๐๑	-๕.๔๙	๗.๑๖	๗.๑๑	๖.๘๙	๖.๗๐	๖.๖๖
สะพานมิตรภาพ (สปป.ลาว)	๑๒๕.๔๑๐	๑๓.๐๐	๕.๑๙	๕.๓๗	-๗.๖๓	๕.๔๘	๕.๔๓	๕.๒๔	๕.๑๐	๕.๐๖
โขงเจียม (อุบลราชธานี)	๘๙.๐๓๐	๑๔.๕๐	๑๐.๔๘	๑๐.๔๗	-๔.๐๓	๑๐.๖๖	๑๐.๘๕	๑๐.๗๗	๑๐.๕๐	๑๐.๒๘
ปากซ (สปป.ลาว)	๘๖.๔๙๐	๑๒.๐๐	๘.๗๒	๘.๖๔	-๓.๓๖	๘.๗๗	๘.๘๗	๘.๘๑	๘.๕๗	๘.๔๐

***ไม่มีสถานการณ์

๑๐. สถานการณ์เตือนภัย Early Warning ณ วันที่ ๖ ตุลาคม ๒๕๖๕ (กรมทรัพยากรน้ำ)

การแจ้งเตือน	สถานี	การแจ้งเตือน	ช่วงเวลา
เตือนสีแดง (อพยพ)	-	-	-
เตือนสีเหลือง (เตือนภัย)	-	-	-
เตือนสีเขียว (เฝ้าระวัง)	บ้านบุโป ตำบลสามัคคี อำเภอเรือเสาะ จังหวัดนครราชสีมา	ปริมาณฝนสะสม ๑๒ ชั่วโมง ๑๒๕.๕ มิลลิเมตร	๕ ต.ค.๖๕/๒๐.๑๑ น.

***สำนักงานทรัพยากรน้ำภาคที่เกี่ยวข้องได้ดำเนินการแจ้งอาสาสมัครและเครือข่าย รวมถึงหน่วยงานที่เกี่ยวข้องในพื้นที่เสี่ยงภัยแล้ว

๑๑. พื้นที่ติดตามและเฝ้าระวังสถานการณ์ธรณีพิบัติภัย ณ วันที่ ๖ ตุลาคม ๒๕๖๕ (กรมทรัพยากรธรณี)

เนื่องจากในพื้นที่เสี่ยงภัยดินถล่มมีฝนตกต่อเนื่อง ประกอบกับมีพื้นที่คาดการณ์ปริมาณน้ำฝนที่อาจก่อให้เกิดดินถล่ม ล่วงหน้า โดยเฉพาะในบริเวณภาคกลาง จังหวัดประจวบคีรีขันธ์ และภาคใต้ จังหวัดชุมพร ศูนย์ปฏิบัติการธรณีพิบัติภัยจึงได้ ทาการเฝ้าระวังและติดตามสถานการณ์ธรณีพิบัติภัยดินถล่มและน้ำป่าไหลหลากเป็นพิเศษ และจะทาการแจ้งอาสาสมัคร เครือข่ายในพื้นที่เสี่ยงภัยต่อไป

๑๒. เหตุการณ์วิกฤตน้ำปัจจุบัน ณ วันที่ ๖ ตุลาคม ๒๕๖๕ [เวลา ๑๕.๐๐ น.(เมื่อวาน) - ๐๘.๐๐ น. (วันนี้)]

จ.อ่างทอง - ที่สะพานข้ามคลองบ้านสาย ถนนเส้น ๓๐๙ อ่างทอง-อยุธยา เขตรอยต่อตำบลบางปลากด ตำบลบางเสด็จ ตำบลโรงช้าง อำเภอป่าโมก จังหวัดอ่างทอง หลังน้ำเจ้าพระยาไหลทะลักคันดินที่หมู่ ๕ ตำบลบางเสด็จ เมื่อคืนที่ผ่านมา น้ำได้เอ่อเข้าท่วมบ้านเรือนประชาชนในเขตรอยต่อ ๓ ตำบลหลายร้อยหลังคาเรือนอย่างรวดเร็วและขยายวงกว้างไปเรื่อยๆ หลังคันดินป้องกันน้ำพังทลายหลายจุด

จ.มหาสารคาม - กลางดึกคืนที่ผ่านมา ที่หอพักนักศึกษาภายในมหาวิทยาลัยราชภัฏมหาสารคาม อาจารย์จาก มหาวิทยาลัยราชภัฏมหาสารคามพร้อมด้วยเจ้าหน้าที่กู้ภัยมูลนิธิคุณวีโรกุลสงเคราะห์ กู้ภัยเทพนิมิต นำเรือท้องแบน และ รถยกสูงออกประกาศในนักศึกษาที่อยู่ภายในมหาวิทยาลัย และหอพัก อพยพออกไปด้านนอก เนื่องจากระดับน้ำที่ล้นสปริง เวย์อ่างเก็บน้ำแก่งเลิงจาน ไหลลงห้วยคเคทางผ่านมหาวิทยาลัยราชภัฏมหาสารคาม ล้นตลิ่งเข้าท่วมพื้นที่มหาลัยเกือบทั้งหมด

โดยระดับน้ำสูง ๑ เมตรและมีนักศึกษาที่ติดค้างอยู่ในหอพัก กว่า ๓๐ คน รวมถึงนักศึกษาจากการศึกษาพิเศษ เจ้าหน้าที่กู้ภัยใช้เรือท้องแบน และรถยกสูงลำเลียงออกมาทั้งหมดได้อย่างปลอดภัย

จ.นครราชสีมา - สำนักงานป้องกันและบรรเทาสาธารณภัยจังหวัดนครราชสีมา รายงานสรุปสถานการณ์น้ำท่วมเนื่องจากอิทธิพลของพายุ “โนรู” ตั้งแต่วันที่ ๒๗ กันยายน-๕ ตุลาคม ๒๕๖๕ ว่ามีพื้นที่ได้รับผลกระทบรวมทั้งสิ้นจำนวน ๒๒ อำเภอ ได้แก่ อำเภอเมืองนครราชสีมา จักราช พิมาย สูงเนิน ขามทะเลสอ เฉลิมพระเกียรติ ปักธงชัย คง ประทาย ลำทะเมนชัย แก้งสนามนาง ด่านขุนทด โนนสูง ห้วยแถลง ชุมพวง โนนไทย เมืองยาง หนองบุญมาก บัวใหญ่ บัวลาย สีดา และอำเภอโชคชัย รวม ๑๒๘ ตำบล ๑ เทศบาลนคร ๕๕๕ หมู่บ้าน ๖ ชุมชน

๑๓. สถานการณ์ภาวะน้ำท่วม และสถานการณ์ฝนแล้ง/ฝนทิ้งช่วง ณ วันที่ ๖ ตุลาคม ๒๕๖๕ (ปก.)

สถานการณ์อุทกภัย

จากอิทธิพลร่องมรสุมพาดผ่านภาคเหนือและภาคตะวันออกเฉียงเหนือตอนบน ประกอบกับมีหย่อมความกดอากาศต่ำปกคลุมภาคเหนือด้านตะวันตก ในขณะที่มรสุมตะวันตกเฉียงใต้กำลังค่อนข้างแรงยังคงพัดปกคลุมทะเลอันดามัน ภาคใต้และอ่าวไทย ประกอบกับสถานการณ์พายุ “โนรู (NORU)” ที่เข้าประเทศไทยตั้งแต่วันที่ ๒๘ กันยายน ๒๕๖๕ ทำให้มีฝนตกหนักถึงหนักมากกับมีลมแรงบริเวณภาคเหนือภาคตะวันออกเฉียงเหนือและภาคกลางสำหรับมรสุมตะวันตกเฉียงใต้ที่พัดปกคลุมทะเลอันดามัน ภาคใต้และอ่าวไทยส่งผลให้เกิดน้ำท่วมฉับพลันน้ำป่าไหลหลากระหว่างวันที่ ๒๘ ก.ย. - ๖ ต.ค. ๒๕๖๕ มีสถานการณ์ในพื้นที่ ๓๐ จ. (แม่ฮ่องสอน พะเยา เชียงใหม่ ลำพูน ลำปาง สุโขทัย เพชรบูรณ์ พิจิตร ตาก อุตรดิตถ์ น่าน แพร่ นครสวรรค์ อำนาจเจริญ ศรีสะเกษ ยโสธร อุบลราชธานี ขอนแก่น นครราชสีมา บุรีรัมย์ เลย ชัยภูมิ มหาสารคาม มุกดาหาร ลพบุรี กาญจนบุรี สระบุรี สระแก้ว ปราจีนบุรี พังงา) ๑๕๕ อ. ๕๘๙ ต. ๓,๑๗๗ ม. ประชาชนได้รับผลกระทบ ๗๒,๕๕๗ ครัวเรือน มีผู้เสียชีวิต ๔ ราย (ชาย ๓ หญิง ๑ จ. ศรีสะเกษ และ จ.เพชรบูรณ์) ผู้ได้รับบาดเจ็บ ๒ ราย (ชาย ๒ จ.ศรีสะเกษ) ปัจจุบันยังคงมีสถานการณ์ ๑๓ จ. (เพชรบูรณ์ พิจิตร นครสวรรค์ ศรีสะเกษ อุบลราชธานี ขอนแก่น เลย ชัยภูมิ มหาสารคาม นครราชสีมา บุรีรัมย์ ลพบุรี ปราจีนบุรี) ๘๕ อ. ๓๙๙ ต. ๒,๕๕๗ ม.

๑๔. ลักษณะอากาศ ๗ วันข้างหน้า (ระหว่างวันที่ ๕ - ๑๑ ตุลาคม ๒๕๖๕)

ในช่วงวันที่ ๕ - ๘ ต.ค. ๖๕ บริเวณความกดอากาศสูงหรือมวลอากาศเย็นจากประเทศจีนแผ่ลงมาปกคลุมภาคเหนือตอนบน ภาคตะวันออกเฉียงเหนือตอนบน และทะเลจีนใต้ ส่งผลทำให้ลมตะวันออกเฉียงเหนือพัดเข้ามาปกคลุมประเทศไทยและอ่าวไทย ลักษณะเช่นนี้ทำให้บริเวณภาคเหนือและภาคตะวันออกเฉียงเหนือมีฝนลดลง แต่ยังคงมีฝนตกหนักบางแห่งบริเวณภาคเหนือตอนล่าง ภาคตะวันออกเฉียงเหนือตอนล่าง ภาคกลาง รวมทั้งกรุงเทพมหานครและปริมณฑล ภาคตะวันออก และภาคใต้ ส่วนในช่วงวันที่ ๙ - ๑๑ ต.ค. ๖๕ บริเวณความกดอากาศสูงกำลังปานกลางหรือมวลอากาศเย็นจากประเทศจีนอีกระลอกหนึ่งจะแผ่เสริมลงมาปกคลุมภาคเหนือ ภาคตะวันออกเฉียงเหนือ และทะเลจีนใต้ ทำให้บริเวณดังกล่าวมีฝนตกหนักบางแห่งในระยะแรกกับมีลมแรง และหลังจากนั้นอุณหภูมิจะลดลงในภาคตะวันออกเฉียงเหนือ ประกอบกับร่องมรสุมพาดผ่านภาคกลางตอนล่าง ภาคตะวันออก และภาคใต้ ลักษณะเช่นนี้ทำให้บริเวณดังกล่าวยังคงมีฝนตกต่อเนื่องและมีฝนตกหนักบางแห่ง

๑๕. ความช่วยเหลือภัยแล้งสะสมของกรมทรัพยากรน้ำ

ความช่วยเหลือในพื้นที่ประสบปัญหาภัยแล้ง ตั้งแต่วันที่ ๑ ตุลาคม ๒๕๖๔ - ๒๙ กันยายน ๒๕๖๕

หน่วยงาน	จังหวัด	ปริมาณการสูบน้ำ (ลบ.ม.)	ปริมาณการแจกจ่ายน้ำสะอาด (ลิตร)	น้ำดื่มบรรจุขวด (ขวด)	ประโยชน์ที่ได้รับ		
					อุปโภค-บริโภค		พื้นที่เกษตร (ไร่)
					ครัวเรือน	ประชากร	
ภาค ๑	ลำปาง	๓๙๗,๘๐๐	๒,๔๙๖,๐๔๘	๗,๓๔๐	๑๖๗,๖๗๘	๔๔๗,๘๕๒	๒,๑๐๐
	ลำพูน	๓๓๙,๐๐๐	-	-	-	-	๑,๐๐๐
	เชียงใหม่	-	๑๘๗,๘๘๑	๖๐๐	๒๑,๒๐๑	๘๗,๖๗๕	-
	แม่ฮ่องสอน	-	๑๘๐,๔๕๓	-	๙,๒๔๘	๖๐,๙๘๖	-
	เชียงราย	๑๘๒,๐๐๐	๕๓๔,๘๕๖	๓๖๐	๕๗,๖๗๑	๑๗๙,๒๗๗	-
	กำแพงเพชร	-	๑๘๐,๐๒๗	-	๔๔,๑๒๕	๑๗๙,๓๑๐	-
ภาค ๒	นครสวรรค์	๒,๐๑๗,๔๔๐	๓๖,๐๐๐	-	๑,๔๗๔	๑,๖๐๐	๑,๙๐๐

	เพชรบูรณ์	๒๑๗,๐๘๐	-	-	๔๗๗	-	๘๐๐
	สระบุรี	-	๙๖,๐๐๐	-	-	๓๐๐	-
ภาค ๓	อุดรธานี	๓,๖๔๔,๒๐๐	๑๓๒,๐๐๐	-	๖,๕๗๕	๒๐,๙๕๙	๑,๒๗๐
	เลย	๔๘,๐๐๐	-	-	๔๔๕	๑,๓๗๗	๒,๐๐๐
	สกลนคร	๑,๐๖๗,๐๐๐	-	-	๑๓๕	๑๓๕	๖,๕๐๐
ภาค ๔	ขอนแก่น	๑,๔๖๙,๘๘๐	-	-	๒,๕๔๓	๙,๖๗๓	-
	มหาสารคาม	๗๖๕,๐๘๐	-	-	๒,๐๙๐	๗,๙๙๑	-
ภาค ๕	นครราชสีมา	๑,๔๕๙,๐๐๐	-	-	๔,๖๖๗	๑๗,๒๐๗	๔,๘๐๐
	ศรีสะเกษ	๑๖๒,๐๐๐	-	-	๘๖๑	๔,๒๘๒	-
	บุรีรัมย์	๓๐๐,๐๐๐	-	-	๑,๐๓๕	๔,๐๙๕	-
ภาค ๖	ปราจีนบุรี	๑,๘๐๘,๐๐๐	-	-	๒,๐๕๐	๖,๒๕๐	๑,๕๘๐
	จันทบุรี	๓,๓๕๘,๘๐๐	-	-	๓,๒๘๗	๗,๗๑๖	๕,๑๒๒
	ระยอง	๗๗,๖๐๐	-	-	๒๖๙	๕๒๘	๕๘๐
	สระแก้ว	๙๖๙,๖๐๐	-	-	๑๖,๙๑๐	๕๐,๐๐๐	-
ภาค ๗	กาญจนบุรี	๑๒,๙๖๐	-	-	๑๐	๓๐	๕๐๐
	ราชบุรี	๖๘,๐๔๐	-	-	๙๐	๑๖๘	-
ภาค ๘	นครศรีธรรมราช	๔๗๗,๙๐๐	-	-	๑,๑๑๕	๓,๓๕๔	๘,๕๕๐
	ยะลา	๒๒๘,๔๒๐	-	-	๖๕๐	๒,๕๐๐	๑,๕๐๐
ภาค ๙	น่าน	-	๔๗,๐๕๐	-	-	๙๕	-
	อุดรดิตถ์	๑๙๖,๙๖๐	๓๗๐,๘๐๐	๑,๐๐๘	๓,๕๐๖	๑๐,๓๓๓	-
	พิษณุโลก	๑๘๕,๕๒๐	-	๗,๙๐๐	๙๖	๒,๑๕๐	-
	สุโขทัย	๑๘๑,๕๐๐	-	๖๒๐	๒๐๐	๕๗๐	๒,๐๐๐
	พิจิตร	๕๒,๕๖๐	-	-	๗๐	๓๕๐	-
	แพร่	๓,๕๑๗,๘๔๐	-	-	๑,๑๖๐	๓,๑๑๐	๗,๕๐๐
ภาค ๑๐	สุราษฎร์ธานี	๑,๓๐๘,๘๐๐	๔๖๘,๐๐๐	-	๑๕๐	๖๘๘	๓,๑๐๐
ภาค ๑๑	อำนาจเจริญ	๒๖๕,๗๐๐	-	-	๓,๔๐๑	๙,๐๑๑	๘๓
	ยโสธร	๓๔,๓๒๐	-	-	๕๒๓	๑,๗๐๐	๒๐
	อุบลราชธานี	๕๑,๒๐๐	-	-	๘๖๑	๓,๔๐๐	๒๐
	๓๕ จังหวัด	๒๔,๘๖๔,๒๐๐	๔,๗๓๐,๑๑๕	๑๗,๘๒๘	๓๕๔,๕๗๓	๑,๑๒๔,๖๗๒	๕๐,๙๒๕

กระทรวงทรัพยากรธรรมชาติและสิ่งแวดล้อม
วันที่ ๕ ตุลาคม ๒๕๖๕

๑. กรม ทรัพยากรน้ำ สำนักงาน ทรัพยากรน้ำภาค ๑
๒. กิจกรรมที่ดำเนินการ สนับสนุนน้ำดื่ม จำนวน ๑,๒๐๐ ขวด ให้กับสำนักงานทรัพยากรธรรมชาติและสิ่งแวดล้อม จังหวัดเชียงใหม่ เพื่อนำไปช่วยเหลือผู้ประสบภัยน้ำท่วม ในพื้นที่จังหวัดเชียงใหม่
๓. ประโยชน์ที่ได้รับ - ไร่ - ลิตร
 - ครัวเรือน - คน



กระทรวงทรัพยากรธรรมชาติและสิ่งแวดล้อม
วันที่ ๕ ตุลาคม ๒๕๖๕

๑. กรม ทรัพยากรน้ำ สำนักงาน ทรัพยากรน้ำภาค ๒
๒. กิจกรรมที่ดำเนินการ ติดตั้งเครื่องสูบน้ำ ขนาด ๑๐ นิ้ว พร้อมอุปกรณ์ จำนวน ๑ เครื่อง ณ บริเวณชุมชนบ้านเหนือ หมู่ที่ ๔ ตำบลลาดยาว อำเภอลาดยาว จังหวัดนครสวรรค์
๓. ประโยชน์ที่ได้รับ - ไร่ - ลิตร
 - ครัวเรือน - คน



ข้อมูลจาก www.dwr.go.th

กระทรวงทรัพยากรธรรมชาติและสิ่งแวดล้อม
วันที่ ๕ ตุลาคม ๒๕๖๕

๑. กรม ทรัพยากรน้ำ สำนักงาน ทรัพยากรน้ำภาค ๖
๒. กิจกรรมที่ดำเนินการ ติดตั้งเครื่องสูบน้ำขนาด ๑๒ นิ้ว จำนวน ๑ เครื่อง บริเวณหมู่บ้านศร้าวินวิลล์ ตำบลบางตลาด อำเภอปากเกร็ด จังหวัดนนทบุรี เพื่อบรรเทาปัญหาน้ำท่วมซึ่งชุมชนเร่งระบายน้ำช่วยเหลือประชาชนในพื้นที่
๓. ประโยชน์ที่ได้รับ - ไร่ - ลิตร
 - ครัวเรือน - คน



ข้อมูลจาก www.dwr.go.th

จึงเรียนมาเพื่อโปรดทราบ

นายภาดล ถาวรภษรัตน์
อธิบดีกรมทรัพยากรน้ำ
ประธานคณะทำงานศูนย์ปฏิบัติการ
ทรัพยากรธรรมชาติและสิ่งแวดล้อม (ด้านทรัพยากรน้ำ)