



**รายงานการเฝ้าระวังติดตามสถานการณ์น้ำและความช่วยเหลือ
ศูนย์ปฏิบัติการทรัพยากรธรรมชาติและสิ่งแวดล้อม (ด้านทรัพยากรน้ำ)
กระทรวงทรัพยากรธรรมชาติและสิ่งแวดล้อม**

ศูนย์ป้องกันวิกฤติน้ำ กรมทรัพยากรน้ำ

โทรศัพท์ ๐ ๒๒๗๑ ๖๐๐๐ ต่อ ๖๔๔๕ โทรสาร ๐ ๒๒๙๘ ๖๖๒๙ www.dwr.go.th IDLine: mekhalawoc Email: mekhala@dwr.mail.go.th

ศูนย์เทคโนโลยีสารสนเทศทรัพยากรน้ำบาดาล กรมทรัพยากรน้ำบาดาล

โทรศัพท์ ๐ ๒๖๖๖ ๗๐๙๐ โทรสาร ๐ ๒๖๖๖ ๗๑๐๐ www.dgr.go.th Email: itcenter@dgr.mail.go.th

สำนักงานนโยบายและแผนทรัพยากรธรรมชาติและสิ่งแวดล้อม

โทรศัพท์ ๐ ๒๒๖๕๖๕๐๐ www.onep.go.th Email: webmaster@onep.go.th

กรมทรัพยากรธรณี

โทรศัพท์ ๐ ๒๖๒๑๙๕๐๐ www.dmr.go.th Email: webmaster@dmr.mail.go.th

รายงานฉบับที่ ๕๕๖/๒๕๖๕

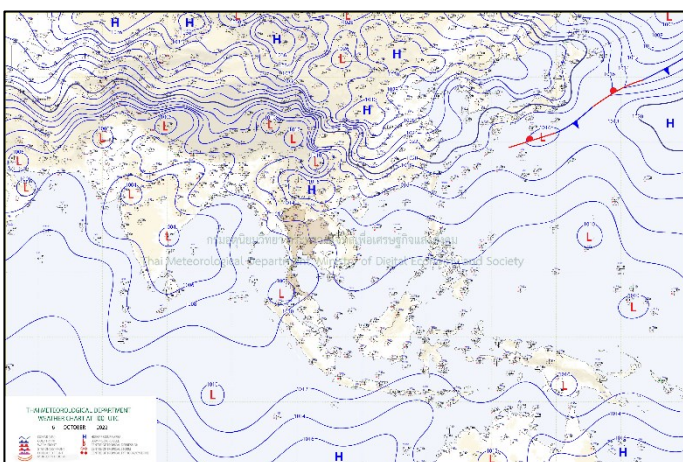
เวลา ๑๕.๐๐ น.

วันที่ ๖ ตุลาคม ๒๕๖๕

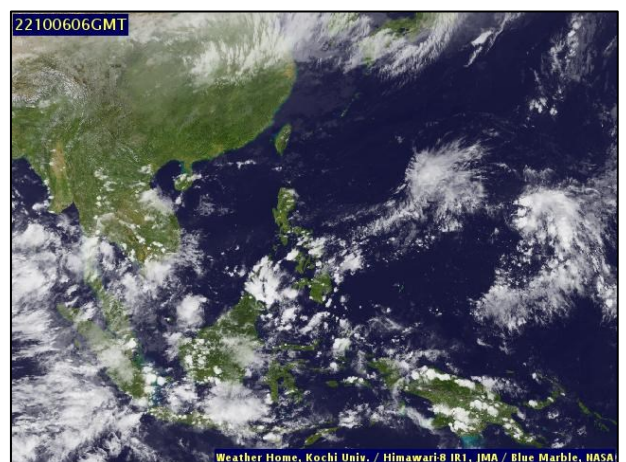
เรียน รมว.ทส. เลขานุการ รมว.ทส. ที่ปรึกษา รมว.ทส. ปกท.ทส. รอง ปกท.ทส. อทน. อทบ. และหน่วยงานที่เกี่ยวข้อง

๑. สภาวะอากาศ เวลา ๑๒.๐๐ น. (กรมอุตุนิยมวิทยา)

พยากรณ์อากาศ ๒๔ ชั่วโมงข้างหน้า บริเวณความกดอากาศสูงหรือมวลอากาศเย็นจากประเทศจีนปกคลุมภาคเหนือตอนบน ภาคตะวันออกเฉียงเหนือตอนบน และทะเลจีนใต้ ทำให้ภาคเหนือและภาคตะวันออกเฉียงเหนือตอนบนมีฝนน้อย ในขณะที่ลมตะวันออกเฉียงใต้พัดนำความชื้นจากทะเลจีนใต้เข้าปกคลุมภาคตะวันออกเฉียงเหนือตอนล่าง ภาคกลางรวมทั้งกรุงเทพมหานครและปริมณฑล ภาคตะวันออก ภาคใต้ และอ่าวไทย ลักษณะเช่นนี้ทำให้บริเวณดังกล่าวยังคงมีฝนตกหนักบางแห่ง ขอให้ประชาชนระวังอันตรายจากฝนตกหนักและฝนที่ตกสะสม ซึ่งอาจทำให้เกิดน้ำท่วมฉับพลันและน้ำป่าไหลหลาก โดยเฉพาะพื้นที่ลาดเชิงเขาใกล้ทางน้ำไหลผ่านและพื้นที่ลุ่มในระยะนี้

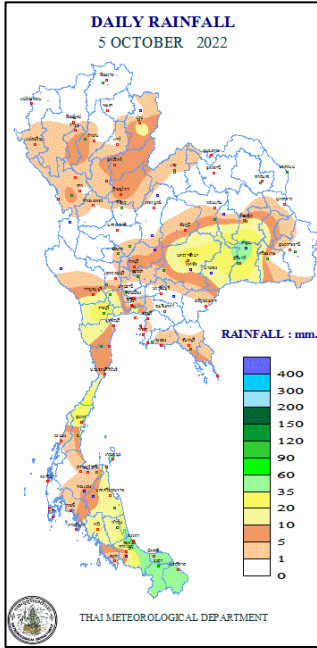


แผนที่อากาศ วันที่ ๖ ต.ค. ๒๕๖๕ เวลา ๐๗.๐๐ น.



ภาพถ่ายดาวเทียม วันที่ ๖ ต.ค. ๒๕๖๕ เวลา ๑๓.๐๐ น.

๒. ปริมาณฝนสะสม ณ เวลา ๐๗.๐๐น.(เมื่อวาน) - ๐๗.๐๐ น.(วันนี้) (กรมอุตุนิยมวิทยา)



จุดตรวจวัด	ปริมาณฝน (มม.)
จ.สงขลา	๗๗.๓
จ.ปัตตานี	๕๕.๔
จ.สุรินทร์ (ท่าตูม)	๔๗.๐
จ.นราธิวาส	๔๖.๒
จ.สุราษฎร์ธานี (เกาะสมุย)	๔๕.๗
จ.ชุมพร	๓๖.๓
จ.ราชบุรี	๓๐.๕

๓. ปริมาณฝนสะสมของพื้นที่ลาดเชิงเขา ๑๒ ชม. ที่ผ่านมา (กรมทรัพยากรน้ำ)

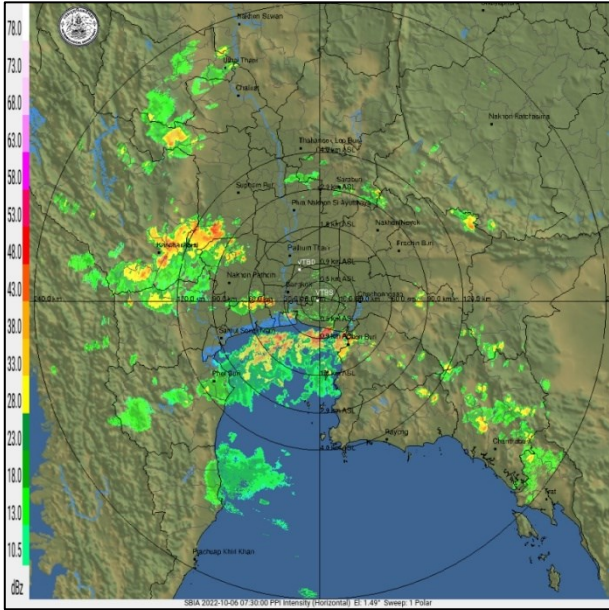
รหัสสถานี	จุดตรวจวัด	ปริมาณฝน (มม./๑๒ ชม.)
STN๐๙๓๒	บ้านสบขาม ต.ขุนควร อ.ปาง จ.พะเยา	๑๐๕.๐
STN๐๕๐๔	บ้านเขาเหล็ก ต.นบพิตำ อ.นบพิตำ จ.นครศรีธรรมราช	๕๙.๕
STN๑๖๑๖	บ้านกลาง ต.ลานา อ.มายอ จ.ปัตตานี	๕๘.๐
STN๑๖๙๔	บ้านแป้น ต.แป้น อ.สายบุรี จ.ปัตตานี	๕๕.๕
STN๐๗๔๐	บ้านนบ ต.กรุงชิง อ.นบพิตำ จ.นครศรีธรรมราช	๔๙.๐
STN๑๗๘๘	บ้านแม่น้ำ ต.แม่น้ำ อ.เกาะสมุย จ.สุราษฎร์ธานี	๔๘.๕
STN๑๖๐๐	บ้านปือจะ ต.พิเทน อ.ทุ่งยางแดง จ.ปัตตานี	๔๘.๐
STN๑๗๙๖	บ้านพระเลียบ ต.ท่าซิ่น อ.ท่าศาลา จ.นครศรีธรรมราช	๔๖.๕
STN๑๔๘๕	บ้านเกษนาค้อ ต.ปรือใหญ่ อ.ซุซันต์ จ.ศรีสะเกษ	๔๒.๕
STN๑๕๙๖	บ้านนาท่อน ต.ตลิ่งชัน อ.ท่าศาลา จ.นครศรีธรรมราช	๓๙.๐

๔. ค่าความชื้นในดิน (กรมทรัพยากรน้ำ/คณะกรรมการเฝ้าระวัง)

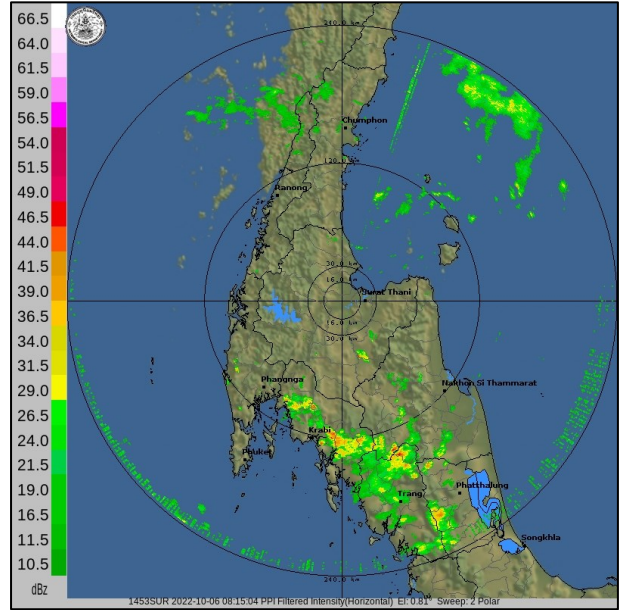
ภูมิภาค	ความชื้นในดิน [-] ๑ ส.ค. ๖๕	ความชื้นในดิน [-] ๒๔ ก.ย. ๖๕	แนวโน้ม
เหนือ	๒๐-๔๐	๒๐-๔๐	ทรงตัว
กลาง	๔๐-๖๐	๖๐-๘๐	เพิ่มขึ้น
ตะวันออกเฉียงเหนือ	๔๐-๖๐	๔๐-๖๐	ทรงตัว
ตะวันออก	๔๐-๖๐	๖๐-๘๐	เพิ่มขึ้น
ตะวันตก	๒๐-๔๐	๒๐-๔๐	ทรงตัว
ใต้	๔๐-๖๐	๒๐-๔๐	ลดลง

หมายเหตุ : ความชื้นในดิน ๐ หมายถึง ดินที่แห้งสนิท และ ๑๐๐ หมายถึง ดินที่อิ่มน้ำ

๕. เรดาร์ตรวจอากาศ ณ วันที่ ๖ ตุลาคม ๒๕๖๕ (กรมอุตุนิยมวิทยา)



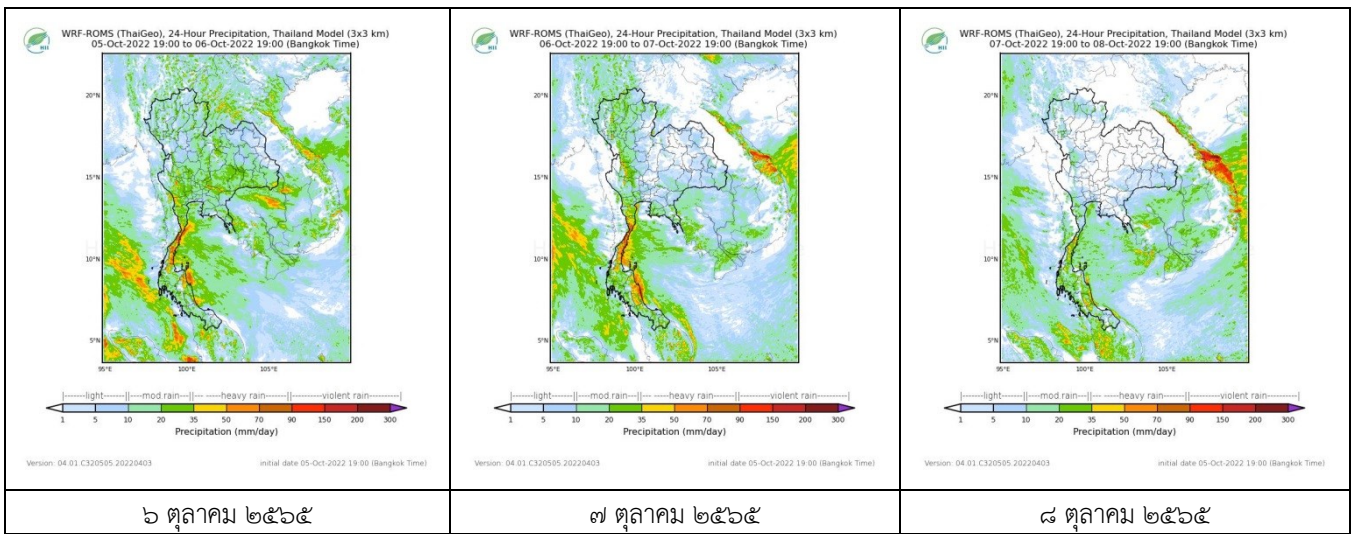
สถานีสุวรรณภูมิ เวลา ๐๑.๓๐ น.



สถานีสุราษฎร์ธานี เวลา ๐๑.๑๕ น.

จากเรดาร์ตรวจอากาศพบว่ามียกลุ่มเมฆฝนปกคลุมทั่วทุกภาคของประเทศไทย

๖. แผนภาพคาดการณ์ฝนล่วงหน้า ๓ วัน (สถาบันสารสนเทศทรัพยากรน้ำ (องค์การมหาชน))



๗. สถานการณ์น้ำในแหล่งเก็บกักน้ำ ณ วันที่ ๖ ตุลาคม ๒๕๖๕ (กรมชลประทาน กรมทรัพยากรน้ำ และสทช.)

๗.๑ ปริมาณน้ำในอ่างฯ ๕๖,๓๖๙ ล้าน ลบ.ม. คิดเป็นร้อยละ ๗๙ (ปริมาณน้ำใช้การได้ ๓๒,๘๓๒ ล้าน ลบ.ม. คิดเป็นร้อยละ ๖๙) ปริมาณน้ำในอ่างฯ เทียบกับปี ๒๕๖๔ (๔๘,๔๖๔ ล้าน ลบ.ม. คิดเป็นร้อยละ ๖๘) มากกว่าปี ๒๕๖๔ จำนวน ๗,๙๐๕ ล้าน ลบ.ม. ปริมาณน้ำไหลลงอ่างฯ จำนวน ๘๐๕.๗๑ ลบ.ม. ปริมาณน้ำระบาย จำนวน ๒๒๘.๕๑ ล้าน ลบ.ม. สามารถรับน้ำได้อีก ๑๕,๐๘๐ ล้าน ลบ.ม.

อ่างเก็บน้ำ	ความจุที่ รณก. (ล้าน ลบ.ม.)	ปริมาณ น้ำในอ่าง		ปริมาณ น้ำใช้การได้		ปริมาณ น้ำไหลลงอ่าง		ปริมาณ น้ำระบาย		ปริมาณ น้ำรับได้ อีก (ล้าน ม.) <small>(ความจุที่รณก- ปริมาณน้ำ ปัจจุบัน)</small>
		ปริมาตร (ล้าน ม.)	% น้ำ เก็บ กัก	ปริมาตร (ล้าน ม.)	% น้ำใช้ การ	วันนี้ (ล้าน ม.)	เมื่อวาน (ล้าน ม.)	วันนี้ (ล้าน ม.)	เมื่อวาน (ล้าน ม.)	
๑.ภูมิพล	๑๓,๔๖๒	๑๐,๗๒๙	๘๐	๖,๙๒๙	๗๒	๑๙๒.๒๖	๒๓๗.๐๙	๐.๐๐	๐.๐๐	๒,๗๓๓
๒.สิริกิติ์	๙,๕๑๐	๖,๔๗๐	๖๘	๓,๖๒๐	๕๔	๔๕.๘๗	๖๒.๘๓	๐.๐๐	๐.๐๐	๓,๐๔๐
๓.จุฬารัตน์	๑๖๔	๑๕๙	๙๗	๑๒๒	๙๒	๓.๕๙	๕.๓๕	๕.๐๖	๕.๐๘	๕

๔.อุบลรัตน์	๒,๔๓๑	๒,๘๒๕	๑๑๖	๒,๒๔๔	๑๒๑	๑๗๐.๒๓	๑๕๘.๓๙	๓๘.๐๐	๓๕.๐๐	เต็มความจุ
๕.ลำปาง	๑,๙๘๐	๑,๗๗๒	๘๙	๑,๖๗๒	๘๙	๒๐.๓๕	๓๑.๒๙	๒.๕๘	๒.๕๘	๒๐๘
๖.สิรินธร	๑,๙๖๖	๑,๙๐๔	๙๗	๑,๐๗๒	๙๕	๑๖.๑๔	๓๖.๑๙	๓๒.๑๖	๓๕.๒๓	๖๒
๗.ป่าสักชลสิทธิ์	๙๖๐	๑,๐๕๐	๑๐๙	๑,๐๔๗	๑๐๙	๑๐๖.๓๘	๑๓๑.๗๘	๖๙.๑๓	๖๙.๒๐	เต็มความจุ
๘.ศรีนครินทร์	๑๗,๗๔๕	๑๕,๑๖๓	๘๕	๔,๘๘๘	๖๕	๙๗.๙๘	๑๓๓.๐๑	๑๔.๙๘	๑๔.๘๙	๒,๕๕๒
๙.วชิราลงกรณ์	๘,๘๖๐	๖,๑๔๗	๖๙	๓,๑๓๕	๕๔	๓๕.๙๘	๓๘.๙๙	๑๐.๐๕	๙.๙๙	๒,๗๑๓
๑๐.ขุนด่านปราการชล	๒๒๔	๒๒๑	๙๙	๒๑๖	๙๙	๑.๘๔	๒.๖๑	๐.๐๔	๒.๕๕	๓
๑๑.รัชชประภา	๕,๖๓๙	๓,๕๒๓	๖๒	๒,๑๗๒	๕๑	๗.๘๓	๑๐.๗๙	๔.๗๙	๕.๐๔	๒,๑๑๖
๑๒.บางกลาง	๑,๔๕๔	๖๘๖	๔๗	๔๑๐	๓๕	๗.๓๒	๓.๕๗	๓.๐๒	๓.๑๓	๗๖๘

๗.๒ อ่างเก็บน้ำขนาดกลาง ๔๑๒ แห่ง มีปริมาณน้ำ ๔,๗๘๒ ล้าน ลบ.ม. (๙๒%) ปริมาณน้ำใช้การ ๔,๓๙๔ ล้าน ลบ.ม. (๙๒%)

๗.๓ แหล่งน้ำในพื้นที่นอกเขตชลประทาน ๑๐๒,๐๙๙ แห่ง มีปริมาณน้ำรวม ๘,๒๒๘ ล้าน ลบ.ม. (๙๗%)

๗.๔ แหล่งน้ำขนาดเล็กนอกเขตชลประทาน ๑๓๘ แห่ง ตรวจวัดโดยกรมทรัพยากรน้ำ เริ่มต้นฤดูฝน มีปริมาณน้ำ ๒๐๑.๖๐ ล้าน ลบ.ม. (๘๐%) ปริมาณน้ำปัจจุบัน ๒๕๓.๖๐ ล้าน ลบ.ม. (๙๒%)

ภูมิภาค	จำนวน (แห่ง)	ปริมาณรวม (ล้าน ลบ.ม.)	ปริมาณน้ำ (ล้าน ลบ.ม.)						ปัจจุบัน	
			เดือน						๖ ต.ค. ๖๕	ร้อยละ
			มี.ค. ๖๕	เม.ย. ๖๕	พ.ค. ๖๕	มิ.ย. ๖๕	ก.ค. ๖๕	ส.ค. ๖๕		
เหนือ	๑๗,๒๔๙	๑,๑๐๓	๖๗๓.๕๑	๕๙๒.๑๖	๕๔๔.๐๒	๖๐๙.๖๙	๕๗๓.๐๖	๗๖๔.๙๖	๙๖๕.๖๐	๙๗
ตะวันออกเฉียงเหนือ	๕๔,๕๔๗	๓,๕๖๔	๒,๗๘๑.๙๙	๒,๖๐๑.๘๑	๒,๔๗๕.๐๕	๒,๘๐๙.๗๔	๒,๕๔๓.๙๑	๓,๔๕๕.๒๒	๔,๔๓๓.๓๓	๑๐๑
กลาง	๑๖,๓๖๗	๑,๑๓๗	๑,๑๕๒.๑๗	๑,๐๘๒.๔๑	๙๖๗.๓๘	๙๔๐.๔๕	๘๖๗.๕๔	๑,๐๙๔.๓๕	๑,๕๓๑.๒๙	๙๙
ตะวันออกเฉียง	๗,๘๐๔	๖๓๕	๗๔๐.๓๙	๖๙๐.๓๒	๖๑๐.๑๕	๕๘๘.๐๙	๕๓๔.๒๓	๗๗๓.๙๙	๙๖๖.๒๙	๙๔
ตะวันตก	๒,๕๐๖	๗๑๑	๑๕๙.๑๕	๑๕๓.๗๒	๑๔๐.๕๘	๑๓๖.๓๔	๑๓๒.๐๓	๑๑๖.๔๐	๑๒๓.๘๔	๗๗
ใต้	๓,๖๒๖	๑,๓๑๙	๓๐๕.๓๘	๓๐๗.๓๘	๒๗๘.๖๖	๒๖๖.๕๐	๒๕๐.๓๐	๒๒๖.๓๑	๒๐๗.๔๙	๕๖
รวม	๑๐๒,๐๙๙.๐๐	๘,๔๗๐	๕,๘๑๒.๕๙	๕,๔๒๗.๘๐	๕,๐๑๕.๘๓	๕,๓๕๐.๘๐	๔,๙๐๑.๐๘	๖,๔๓๑.๒๒	๘,๒๒๗.๘๕	๙๗

๘. สถานการณ์น้ำในประเทศ ณ วันที่ ๓ - ๖ ตุลาคม ๒๕๖๕ (กรมชลประทาน)

สถานี	แม่น้ำ	อำเภอ	จังหวัด	ระดับตลิ่ง (ม. รทก.)	ระดับน้ำ (ม.รทก.)				แนวโน้ม	เปรียบเทียบกับระดับตลิ่ง
					จันทร์	อังคาร	พุธ	พฤหัสบดี		
					๓ ต.ค.	๔ ต.ค.	๕ ต.ค.	๖ ต.ค.		
P.๑	ปิง	เมือง	เชียงใหม่	๓.๗๐	๔.๓๕	๔.๕๑	๓.๘๕	๒.๙๑	ลดลง	- ๐.๗๙
W.๑C	วัง	เมือง	ลำปาง	๕.๒๐	๑.๑๙	๐.๔๘	๐.๔๔	๐.๕๐	เพิ่มขึ้น	- ๔.๗๐
Y.๑๖	ยม	บางระกำ	พิษณุโลก	๗.๓๐	๘.๘๗	๙.๕๓	๙.๗๔	๙.๙๓	เพิ่มขึ้น	ล้นตลิ่ง
N.๗A	น่าน	เมือง	พิจิตร	๙.๘๗	๙.๕๕	๑๐.๐๑	๑๐.๓๗	๑๐.๔๔	เพิ่มขึ้น	ล้นตลิ่ง
C.๒	เจ้าพระยา	เมือง	นครสวรรค์	๒๖.๒๐	๒๔.๗๓	๒๔.๘๘	๒๕.๑๔	๒๕.๒๗	เพิ่มขึ้น	- ๐.๙๓
C.๑๓	เจ้าพระยา	สรรพยา	ชัยนาท	๑๖.๓๔	๑๗.๒๐	๑๖.๓๒	๑๖.๓๖	๑๖.๕๒	เพิ่มขึ้น	ล้นตลิ่ง
M.๖A	มูล	สตึก	บุรีรัมย์	๗.๙๕	๗.๘๙	๘.๐๐	๘.๑๖	๘.๔๐	เพิ่มขึ้น	ล้นตลิ่ง
M.๑๙๑	ลำตะคอง	เมือง	นครราชสีมา	๓.๕๐	๓.๒๒	๓.๒๓	๓.๑๘	๓.๐๓	ลดลง	- ๐.๔๗
M.๗	มูล	เมือง	อุบลราชธานี	๗.๐๐	๑๐.๔๑	๑๐.๖๙	๑๐.๙๕	๑๑.๑๒	เพิ่มขึ้น	ล้นตลิ่ง
M.๖๙	ลำเซบก	ตระการพืชผล	อุบลราชธานี	๗.๓๐	๑๐.๒๔	๑๐.๑๖	๑๐.๐๕	๙.๙๑	ลดลง	ล้นตลิ่ง
X.๖๔	คลองท่าแซะ	ท่าแซะ	ชุมพร	๑๗.๑๓	๘.๐๗	๑๑.๒๓	๘.๘๐	๙.๙๙	เพิ่มขึ้น	- ๗.๑๔
X.๑๔๙	คลองกลาย	นบพิตำ	นครศรีธรรมราช	๓๓.๙๖	๒๗.๘๔	๒๗.๖๙	๒๗.๖๙	๒๗.๖๖	เพิ่มขึ้น	- ๖.๐๐
X.๒๗๔	แม่น้ำโก-ลก	แว้ง	นราธิวาส	๒๔.๑๘	๑๘.๕๓	๑๘.๖๕	***	๑๙.๒๓	เพิ่มขึ้น	- ๔.๙๕
X.๓๗A	แม่น้ำตาปี	พระแสง	สุราษฎร์ธานี	๑๑.๗๐	๗.๙๗	๘.๑๙	๘.๓๕	๘.๔๑	เพิ่มขึ้น	- ๓.๒๙

*** ยังไม่ได้รับรายงาน

๙. สถานการณ์น้ำในพื้นที่ลุ่มน้ำโขง ณ วันที่ ๖ ตุลาคม ๒๕๖๕ (คณะกรรมการน้ำโขง)

สถานี	ระดับอ้างอิง (ม.รทท.)	ระดับตลิ่ง (ม.)	ระดับน้ำ (ม.)		เทียบกับ ระดับตลิ่ง (ม.)	ระดับน้ำคาดการณ์ (ม.)				
			๕ ต.ค.	๖ ต.ค.		๗ ต.ค.	๘ ต.ค.	๙ ต.ค.	๑๐ ต.ค.	๑๑ ต.ค.
เขื่อนจันทอง (จีน)	-	-	๕๓๕.๔๓	๕๓๕.๔๐	-	-	-	-	-	-
เชียงแสน (เชียงราย)	๓๕๗.๑๑๐	๑๒.๘๐	๓.๕๘	๓.๔๓	-๑.๓๗	๓.๔๘	๓.๔๖	๓.๔๒	๓.๔๐	๓.๔๕
หลวงพระบาง (สปป.ลาว)	๒๖๗.๑๙๕	๑๘.๐๐	๑๐.๓๒	๑๐.๔๔	-๗.๕๖	๑๐.๖๘	๑๐.๗๐	๑๐.๗๖	๑๐.๗๒	๑๐.๖๗
เชียงคาน (เลย)	๑๙๔.๑๑๘	๑๖.๐๐	๙.๗๘	๙.๕๑	-๖.๔๙	๙.๕๕	๙.๗๒	๙.๗๓	๙.๗๕	๙.๗๑
เวียงจันทน์ (สปป.ลาว)	๑๕๘.๐๔๐	๑๒.๕๐	๗.๙๗	๗.๗๓	-๔.๗๗	๗.๔๕	๗.๕๐	๗.๖๘	๗.๗๐	๗.๗๓
เมือง (หนองคาย)	๑๕๓.๖๔๘	๑๒.๒๐	๘.๑๑	๗.๘๖	-๔.๓๔	๗.๕๗	๗.๖๐	๗.๗๗	๗.๘๐	๗.๘๒
ปากซัน (สปป.ลาว)	๑๔๒.๑๒๕	๑๔.๕๐	๙.๑๑	๘.๘๕	-๕.๖๕	๘.๖๗	๘.๕๐	๘.๕๑	๘.๖๐	๘.๖๒
เมือง (นครพนม)	๑๓๐.๙๖๑	๑๒.๐๐	๗.๕๖	๗.๕๘	-๔.๔๒	๗.๔๕	๗.๓๕	๗.๒๓	๗.๒๓	๗.๒๘
ท่าแขก (สปป.ลาว)	๑๒๙.๖๒๙	๑๔.๐๐	๘.๕๗	๘.๖๗	-๕.๓๓	๘.๕๖	๘.๔๔	๘.๓๐	๘.๒๘	๘.๓๓
เมือง (มุกดาหาร)	๑๒๔.๒๑๙	๑๒.๕๐	๗.๐๑	๗.๑๐	-๕.๔๐	๗.๑๕	๗.๐๕	๖.๙๓	๖.๘๐	๖.๗๘
สะพานมิตรภาพ (สปป.ลาว)	๑๒๕.๔๑๐	๑๓.๐๐	๕.๓๗	๕.๕๔	-๗.๔๖	๕.๕๐	๕.๓๖	๕.๒๑	๕.๐๖	๕.๐๒
โขงเจียม (อุบลราชธานี)	๘๙.๐๓๐	๑๔.๕๐	๑๐.๔๗	๑๐.๔๙	-๔.๐๑	๑๐.๕๘	๑๐.๖๕	๑๐.๕๐	๑๐.๓๖	๑๐.๑๘
ปากซ (สปป.ลาว)	๘๖.๔๙๐	๑๒.๐๐	๘.๖๔	๘.๖๒	-๓.๓๘	๘.๖๗	๘.๗๒	๘.๖๐	๘.๕๐	๘.๓๕

***ไม่มีสถานการณ์

๑๐. สถานการณ์เตือนภัย Early Warning ณ วันที่ ๖ ตุลาคม ๒๕๖๕ (กรมทรัพยากรน้ำ)

การแจ้งเตือน	สถานี	การแจ้งเตือน	ช่วงเวลา
เตือนสีแดง (อพยพ)	-	-	-
เตือนสีเหลือง (เตือนภัย)	บ้านน้ำตกสาย ๑ ตำบลห้วยยาง อำเภอทับสะแก จังหวัดประจวบคีรีขันธ์ บ้านสวนส้ม ตำบลเขาหลัก อำเภอทับสะแก จังหวัดประจวบคีรีขันธ์	ปริมาณฝนสะสม ๑๒ ชั่วโมง ๑๐๔.๕ มิลลิเมตร ปริมาณฝนสะสม ๑๒ ชั่วโมง ๑๑๐.๐ มิลลิเมตร	๖ ต.ค.๖๕/๑๓.๐๒ น. ๖ ต.ค.๖๕/๑๓.๐๙ น.
เตือนสีเขียว (เฝ้าระวัง)	-	-	-

***สำนักงานทรัพยากรน้ำภาคที่เกี่ยวข้องได้ดำเนินการแจ้งอาสาสมัครและเครือข่าย รวมถึงหน่วยงานที่เกี่ยวข้องในพื้นที่เสี่ยงภัยแล้ว

๑๑. พื้นที่ติดตามและเฝ้าระวังสถานการณ์ธรณีพิบัติภัย ณ วันที่ ๖ ตุลาคม ๒๕๖๕ (กรมทรัพยากรธรณี)

เนื่องจากในพื้นที่เสี่ยงภัยดินถล่มมีฝนตกต่อเนื่อง ประกอบกับมีพื้นที่คาดการณ์ปริมาณน้ำฝนที่อาจก่อให้เกิดดินถล่ม ล่วงหน้า โดยเฉพาะในบริเวณภาคกลาง จังหวัดประจวบคีรีขันธ์ และภาคใต้ จังหวัดชุมพร ศูนย์ปฏิบัติการธรณีพิบัติภัยจึงได้ ทาการเฝ้าระวังและติดตามสถานการณ์ธรณีพิบัติภัยดินถล่มและน้ำป่าไหลหลากเป็นพิเศษ และจะทาการแจ้งอาสาสมัคร เครือข่ายในพื้นที่เสี่ยงภัยต่อไป

๑๒. เหตุการณ์วิกฤตน้ำปัจจุบัน ณ วันที่ ๖ ตุลาคม ๒๕๖๕ [เวลา ๐๘.๐๐ น. - ๑๕.๐๐ น. (วันนี้)]

จ.อ่างทอง - ที่สะพานข้ามคลองบ้านสาย ถนนเส้น ๓๐๙ อ่างทอง-อยุธยา เขตรอยต่อตำบลบางปลาจอก ตำบลบางเสด็จ ตำบลโรงช้าง อำเภอป่าโมก จังหวัดอ่างทอง หลังน้ำเจ้าพระยาไหลทะลักคันดินที่หมู่ ๕ ตำบลบางเสด็จ เมื่อคืนที่ผ่านมา น้ำ ได้เอ่อเข้าท่วมบ้านเรือนประชาชนในเขตรอยต่อ ๓ ตำบลหลายร้อยหลังคาเรือนอย่างรวดเร็วและขยายวงกว้างไปเรื่อยๆ หลัง คันดินป้องกันน้ำพังหลายจุด

จ.มหาสารคาม - สถานการณ์น้ำท่วมในเขตเศรษฐกิจของจังหวัดมหาสารคาม ยังคงทวีความรุนแรง หลายพื้นที่ในเขต เทศบาลเมืองได้รับผลกระทบ โดยเฉพาะสถาบันอุดมศึกษา ๓ แห่ง นิสิต นักศึกษาเดือดร้อนกันอย่างหนัก บ้านเรือนจมน้ำ กว่า ๑๐ ชุมชน ซึ่งสนามกีฬาของมหาวิทยาลัยการกีฬาแห่งชาติ วิทยาเขตมหาสารคาม มวลน้ำจากอ่างเก็บน้ำแก่งเลิงจาน ที่ล้นสปิลเวย์หลากเข้าท่วมจนเต็มพื้นที่เมื่อช่วงเวลา ๐๓.๐๐ น.ที่ผ่านมา โดยเจ้าหน้าที่กู้ภัยต้องเร่งเข้าช่วยเหลือ อาจารย์

และนักศึกษาที่ติดค้างอยู่ภายในออกอย่างเร่งด่วน ระดับน้ำลึกสุดอยู่ที่ประมาณ ๑ เมตร นอกจากนี้ มวลน้ำยังได้ทะลักเข้าท่วมพื้นที่มหาวิทยาลัยราชภัฏมหาสารคาม และมหาวิทยาลัยมหาสารคาม วิทยาเขตในเมือง รวมทั้ง ๓ แห่งจนเต็มพื้นที่

จ.สระบุรี - เชื่อนแม่น้ำป่าสักชลสิทธิ์ได้เปิดระบายน้ำสูงถึง ๘๐๐ ลบ.ม./วินาที และยังคงปล่อยเป็นระยะๆ จนทำให้บ้านเรือนประชาชนที่อยู่ริมตลิ่งแม่น้ำป่าสัก และชุมชนเขาคุบยา สะพานคลองเพรียว (สะพานดำ) ที่เป็นคลองเชื่อมต่ออ่างเก็บน้ำคลองชลประทานด้านที่เปิดประตูระบายน้ำคลองชลประทานไหลลงสู่แม่น้ำป่าสัก แต่ตอนนี้ประตูได้ปิด น้ำได้ท่วมจนทำให้ชาวบ้านชุมชนเขาคุบยา ช่วยกันขนของหนีน้ำขึ้นที่สูง มาอยู่ริมถนนกลางหมู่บ้าน ที่เจ้าหน้าที่เทศบาลเมืองสระบุรีได้จัดเตรียมไว้ให้ ส่วนสะพานคลองเพรียว หรือสะพานดำ ถนน ต.ตะกุด ติดกับทางรถไฟที่วิ่งเข้าสู่ตัวเมืองสระบุรี ตอนนี้น้ำได้เอ่อท่วมสะพาน ทำให้รถเล็กและรถจักรยานยนต์เริ่มสัญจรไปมาไม่ได้

จ.อุบลราชธานี - เจ้าหน้าที่ฝ่ายอำนวยการด้านการช่วยเหลือประชาชนเดินทางจากฝั่งเทศบาลเมืองวารินชำราบไปเทศบาลนครอุบลราชธานี ทั้งขาไปและกลับ หลังแม่น้ำมูลไหลท่วมถนนสถิตินิมานกาล ถนนสายหลักเชื่อมระหว่างสองเมือง ซึ่งมีคนเดินทางมาทำงาน เรียนหนังสือ ค่าขาย แต่ละวันหลายหมื่นคน หลังน้ำไหลท่วมผิวจราจรจนรถขนาดเล็กวิ่งผ่านไม่ได้ ขณะนี้จังหวัดอุบลราชธานีมีพื้นที่น้ำท่วม ๑๗ อำเภอ ประชาชนถูกน้ำท่วม ๓๗,๕๓๕ ครอบครัว อพยพหนีน้ำ ๕,๓๗๓ ครอบครัว จำนวน ๑๖,๓๖๙ คน พื้นที่เพาะปลูกถูกน้ำท่วม ๑๙๕,๓๒๘ ไร่ ถนนถูกน้ำท่วม ๓๔ สาย วัด ๕๑ แห่ง โรงเรียน ๕๒ โรง โรงพยาบาลส่งเสริมสุขภาพตำบล ๙ แห่ง

๑๓. สถานการณ์ภาวะน้ำท่วม และสถานการณ์ฝนแล้ง/ฝนทิ้งช่วง ณ วันที่ ๖ ตุลาคม ๒๕๖๕ (ปก.)

สถานการณ์อุทกภัย

จากอิทธิพลร่องมรสุมพาดผ่านภาคเหนือและภาคตะวันออกเฉียงเหนือตอนบน ประกอบกับมีหย่อมความกดอากาศต่ำปกคลุมภาคเหนือด้านตะวันตก ในขณะที่มรสุมตะวันตกเฉียงใต้กำลังค่อนข้างแรงยังคงพัดปกคลุมทะเลอันดามัน ภาคใต้และอ่าวไทย ประกอบกับสถานการณ์พายุ “โนรู (NORU)” ที่เข้าประเทศไทยตั้งแต่วันที่ ๒๘ กันยายน ๒๕๖๕ ทำให้มีฝนตกหนักถึงหนักมากกับมีลมแรงบริเวณภาคเหนือภาคตะวันออกเฉียงเหนือและภาคกลางสำหรับมรสุมตะวันตกเฉียงใต้ที่พัดปกคลุมทะเลอันดามัน ภาคใต้และอ่าวไทยส่งผลให้เกิดน้ำท่วมฉับพลันน้ำป่าไหลหลากระหว่างวันที่ ๒๘ ก.ย. - ๖ ต.ค. ๒๕๖๕ มีสถานการณ์ในพื้นที่ ๓๐ จ. (แม่ฮ่องสอน พะเยา เชียงใหม่ ลำพูน ลำปาง สุโขทัย เพชรบูรณ์ พิจิตร ตาก อุตรดิตถ์ น่าน แพร่ นครสวรรค์ อานาจเจริญ ศรีสะเกษ ยโสธร อุบลราชธานี ขอนแก่น นครราชสีมา บุรีรัมย์ เลย ชัยภูมิ มหาสารคาม มุกดาหาร ลพบุรี กาญจนบุรี สระบุรี สระแก้ว ปราจีนบุรี พังงา) ๑๕๕ อ. ๕๘๘ ต. ๓,๑๗๗ ม. ประชาชนได้รับผลกระทบ ๗๒,๕๕๗ ครอบครัว มีผู้เสียชีวิต ๔ ราย (ชาย ๓ หญิง ๑ จ. ศรีสะเกษ และ จ.เพชรบูรณ์) ผู้ได้รับบาดเจ็บ ๒ ราย (ชาย ๒ จ.ศรีสะเกษ) ปัจจุบันยังคงมีสถานการณ์ ๑๓ จ. (เพชรบูรณ์ พิจิตร นครสวรรค์ ศรีสะเกษ อุบลราชธานี ขอนแก่น เลย ชัยภูมิ มหาสารคาม นครราชสีมา บุรีรัมย์ ลพบุรี ปราจีนบุรี) ๘๕ อ. ๓๙๙ ต. ๒,๕๕๗ ม.

๑๔. ลักษณะอากาศ ๗ วันข้างหน้า (ระหว่างวันที่ ๖ - ๑๒ ตุลาคม ๒๕๖๕)

ในช่วงวันที่ ๖ - ๑๐ ต.ค. ๖๕ มีฝนฟ้าคะนองร้อยละ ๔๐-๗๐ ของพื้นที่ และมีฝนตกหนักบางแห่ง ลมตะวันออกเฉียงใต้ ความเร็ว ๑๐-๒๐ กม./ชม. ส่วนในช่วงวันที่ ๑๑ - ๑๒ ต.ค. ๖๕ มีฝนฟ้าคะนองร้อยละ ๑๐-๓๐ ของพื้นที่ โดยอุณหภูมิจะลดลงเล็กน้อย ลมตะวันออกเฉียงเหนือ ความเร็ว ๑๐-๒๕ กม./ชม. อุณหภูมิต่ำสุด ๒๐-๒๗ องศาเซลเซียส อุณหภูมิสูงสุด ๒๙-๓๔ องศาเซลเซียส

๑๕. ความช่วยเหลือภัยแล้งสะสมของกรมทรัพยากรน้ำ

ความช่วยเหลือในพื้นที่ประสบปัญหาอุทกภัย ตั้งแต่วันที่ ๑ สิงหาคม ๒๕๖๕ - ๖ ตุลาคม ๒๕๖๕

หน่วยงาน	จังหวัด	ปริมาณการสูบน้ำ (ลบ.ม.)	ปริมาณการแจกจ่ายน้ำสะอาด (ลิตร)	น้ำดื่มบรรจุขวด (ขวด)	ประโยชน์ที่ได้รับ		
					อุปโภค-บริโภค		พื้นที่เกษตร (ไร่)
					ครัวเรือน	ประชากร	
ภาค ๑	กำแพงเพชร	-	-	๖๐๐	๑๕๐	๖๐๐	-
	ลำปาง	๕๖๗,๐๐๐	๑๘,๐๐๐	๓,๖๐๐	๒๙๕	๑,๒๕๕	-
	แม่ฮ่องสอน	-	-	๑,๓๒๐	๒๕๕	๑,๐๗๐	-
	เชียงใหม่	-	-	๑,๘๐๐	-	-	-
	เชียงราย	-	๓๖,๐๐๐	๑,๘๐๐	๑๓๐	๖๕๐	-

ภาค ๒	กรุงเทพมหานคร	๒,๖๘๗,๔๐๐	-	-	-	-	-
	ปทุมธานี	๒,๘๙๘,๐๐๐	-	-	-	-	-
	นครสวรรค์	๑๕๔,๕๕๖	-	-	๑,๐๐๐	๓,๐๐๐	-
	สิงห์บุรี	๖๙,๖๖๐	-	-	๔๐	๒๕๐	-
	สระบุรี	๔๘๒,๗๖๐	-	-	๓,๙๙๓	๗,๘๘๘	-
ภาค ๓	อุดรธานี	๖๒๐,๐๐๐	-	-	๒,๑๕๙	๕,๕๓๑	๑๘๐
ภาค ๔	มหาสารคาม	๑๗๔,๔๐๐	-	-	๕๑๓	๑,๗๕๙	-
	ขอนแก่น	๒,๙๕๕,๐๐๐	-	-	๕,๑๔๗	๑๐,๑๕๕	-
ภาค ๕	นครราชสีมา	๕๖๓,๗๖๐	-	๖๐๐	๖๐	๒๐๐	-
ภาค ๖	ปราจีนบุรี	๑๙๔,๖๐๐	-	-	๑๗๙	๘๖๕	๔๐๐
	ระยอง	๔๑๒,๘๐๐	-	-	๒,๐๐๐	๘,๐๐๐	๓๐
ภาค ๗	ราชบุรี	๘๙๕,๖๘๐	-	-	๘๕	๓๑๐	๔๕๗
	สุพรรณบุรี	๕,๑๘๑,๕๐๐	-	-	๓,๗๒๒	๑๐,๔๙๕	๒๑,๑๐๐
ภาค ๘	อุตรดิตถ์	-	-	๕๐๐	-	-	-
	น่าน	-	-	๒,๐๐๐	-	-	-
	แพร่	-	-	๕๐๐	๖๑	๒๔๔	-
	พิษณุโลก	๖๓,๒๖๐	-	-	๒๐	๙๐๐	-
	สุโขทัย	๔๔,๑๖๐	-	-	๕๑๓	๑,๖๓๐	-
ภาค ๑๑	อุบลราชธานี	๒,๕๕๑,๗๐๐	-	๒๗๖	๖๙๖	๒,๖๓๕	๕๐
	๒๔ จังหวัด	๒๐,๕๑๖,๒๓๖	๕๔,๐๐๐	๑๒,๙๙๖	๒๑,๐๑๘	๕๗,๔๓๗	๒๒,๒๑๗

กระทรวงทรัพยากรธรรมชาติและสิ่งแวดล้อม วันที่ ๖ ตุลาคม ๒๕๖๕

๑. กรม ทรัพยากรน้ำ สำนักงาน ทรัพยากรน้ำภาค ๖
๒. กิจกรรมที่ดำเนินการ ร่วมกับสำนักงานทรัพยากรธรรมชาติและสิ่งแวดล้อมจังหวัดปราจีนบุรี สำนักงานจัดการทรัพยากรป่าไม้ที่ ๙ สาขาปราจีนบุรี สำนักบริหารพื้นที่อนุรักษ์ที่ ๑ (ปราจีนบุรี) อุทยานแห่งชาติเขาใหญ่ และอุทยานแห่งชาติทับลาน ลงพื้นที่ช่วยเหลือประชาชนที่ประสบปัญหาน้ำท่วม โดยแจกถุงยังชีพพร้อมน้ำดื่มบรรจุขวด ตราสัญลักษณ์ “กรมทรัพยากรน้ำ” และ “กรมทรัพยากรน้ำบาดาล” จำนวน ๙๐ ชุด สร้างรอยยิ้มให้กับประชาชนที่ประสบปัญหาอุทกภัย จำนวน ๙๐ หลังคาเรือน บริเวณหมู่ที่ ๔ ชุมชนวัดสว่างาม ตำบลบางบริบูรณ์ อำเภอเมืองปราจีนบุรี จังหวัดปราจีนบุรี สนับสนุนน้ำดื่ม จำนวน ๑,๒๐๐ ขวด ให้กับสำนักงานทรัพยากรธรรมชาติและสิ่งแวดล้อมจังหวัดเชียงใหม่ เพื่อนำไปช่วยเหลือผู้ประสบภัยน้ำท่วม ในพื้นที่จังหวัดเชียงใหม่
๓. ประโยชน์ที่ได้รับ _____ - _____ ไร่ _____ - _____ ลิตร
_____ ๙๐ _____ คริวเรือน _____ - _____ คน

