

รายงานสถานการณ์น้ำลุ่มน้ำเจ้าพระยา

วันที่ 7 ตุลาคม 2565

1. สภาพภูมิอากาศ

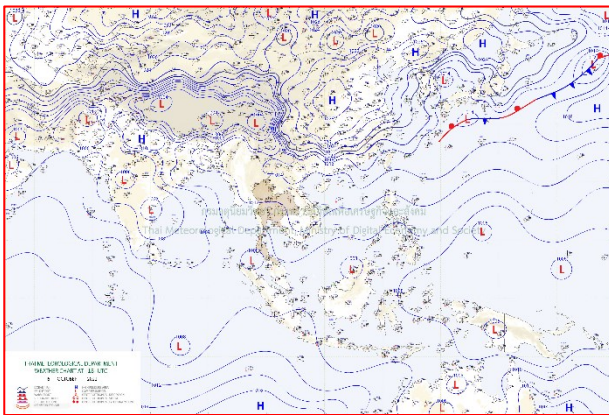
ลักษณะอากาศทั่วไป (ที่มา: กรมอุตุนิยมวิทยา)

พยากรณ์อากาศ 24 ชั่วโมงข้างหน้า บริเวณความกดอากาศสูงหรือมวลอากาศเย็นจากประเทศจีนปกคลุมภาคเหนือตอนบน ภาคตะวันออกเฉียงเหนือตอนบน และทะเลจีนใต้ ทำให้ภาคเหนือและภาคตะวันออกเฉียงเหนือตอนบนมีฝนน้อย ในขณะที่ลมตะวันออกเฉียงใต้พัดนำความชื้นจากทะเลจีนใต้เข้าปกคลุมภาคกลางรวมทั้งกรุงเทพมหานครและปริมณฑล ภาคตะวันออก ภาคใต้ และอ่าวไทย ลักษณะเช่นนี้ทำให้บริเวณดังกล่าวยังคงมีฝนตกหนักบางแห่ง ขอให้ประชาชนระวังอันตรายจากฝนตกหนักและฝนที่ตกสะสม ซึ่งอาจทำให้เกิดน้ำท่วมฉับพลันและน้ำป่าไหลหลาก โดยเฉพาะพื้นที่ลาดเชิงเขาใกล้ทางน้ำไหลผ่านและพื้นที่ลุ่มในระยะนี้

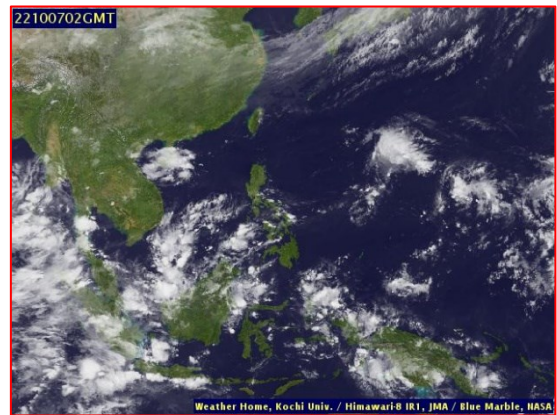
สภาพอากาศภาคกลาง มีฝนฟ้าคะนองร้อยละ 60 ของพื้นที่ และมีฝนตกหนักบางแห่ง บริเวณจังหวัดอุทัยธานี ชัยนาท พระนครศรีอยุธยา นครปฐม สุพรรณบุรี กาญจนบุรี ราชบุรี สมุทรสาคร และสมุทรสงคราม อุณหภูมิต่ำสุด 23-26 องศาเซลเซียส อุณหภูมิสูงสุด 31-33 องศาเซลเซียส ลมตะวันออกเฉียงใต้ ความเร็ว 10-20 กม./ชม.

ผลคาดการณ์ปริมาณน้ำฝนล่วงหน้า 1-7 วัน ภาคกลาง

ในช่วงวันที่ 6 – 10 ต.ค. 65 มีฝนฟ้าคะนองร้อยละ 40-70 ของพื้นที่ และมีฝนตกหนักบางแห่ง ลมตะวันออกเฉียงใต้ ความเร็ว 10-20 กม./ชม. ส่วนในช่วงวันที่ 11 – 12 ต.ค. 65 มีฝนฟ้าคะนองร้อยละ 10-30 ของพื้นที่ โดยอุณหภูมิจะลดลงเล็กน้อย ลมตะวันออกเฉียงเหนือ ความเร็ว 10-25 กม./ชม. อุณหภูมิต่ำสุด 20-27 องศาเซลเซียส อุณหภูมิสูงสุด 29-34 องศาเซลเซียส



แผนที่อากาศ วันที่ 7 ต.ค. 2565 เวลา 01.00 น.



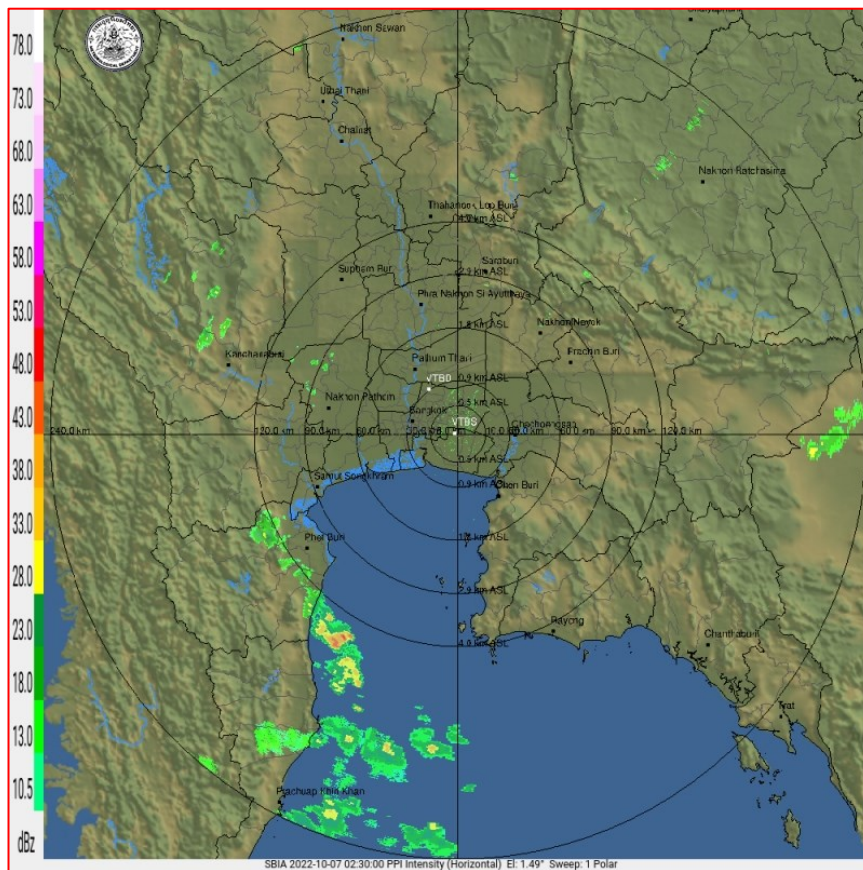
ภาพถ่ายจากดาวเทียม วันที่ 7 ต.ค. 2565

2. สถานการณ์ฝน

จากข้อมูลสถานการณ์ฝนในพื้นที่ลุ่มน้ำเจ้าพระยาของวันที่ 6 ตุลาคม 2565 จากกรมทรัพยากรน้ำ กรมอุตุนิยมวิทยา กรมชลประทาน และสถาบันสารสนเทศทรัพยากรน้ำ (องค์การมหาชน) พบว่ามีปริมาณฝนตกในพื้นที่ลุ่มน้ำเจ้าพระยา

ข้อมูลสถานการณ์ฝนในพื้นที่ลุ่มน้ำเจ้าพระยา ณ วันที่ 6 ตุลาคม 2565 เวลา 07.00 น.

ลุ่มน้ำ	จังหวัด*	ปริมาณฝน 24 ชม.(มม.)
เจ้าพระยา	นครสวรรค์	8.8
	พระนครศรีอยุธยา	ไม่มีฝน
	ปทุมธานี (สกษ.)	ฝนเล็กน้อย
	ลพบุรี	6.5
	กรุงเทพฯ (บางนา สกษ.)	25.5
หมายเหตุ “ - ” คือ ยังไม่ได้รับรายงาน, *จังหวัดมีพื้นที่ลุ่มน้ำมากกว่าร้อยละ 50 ขึ้นไป		

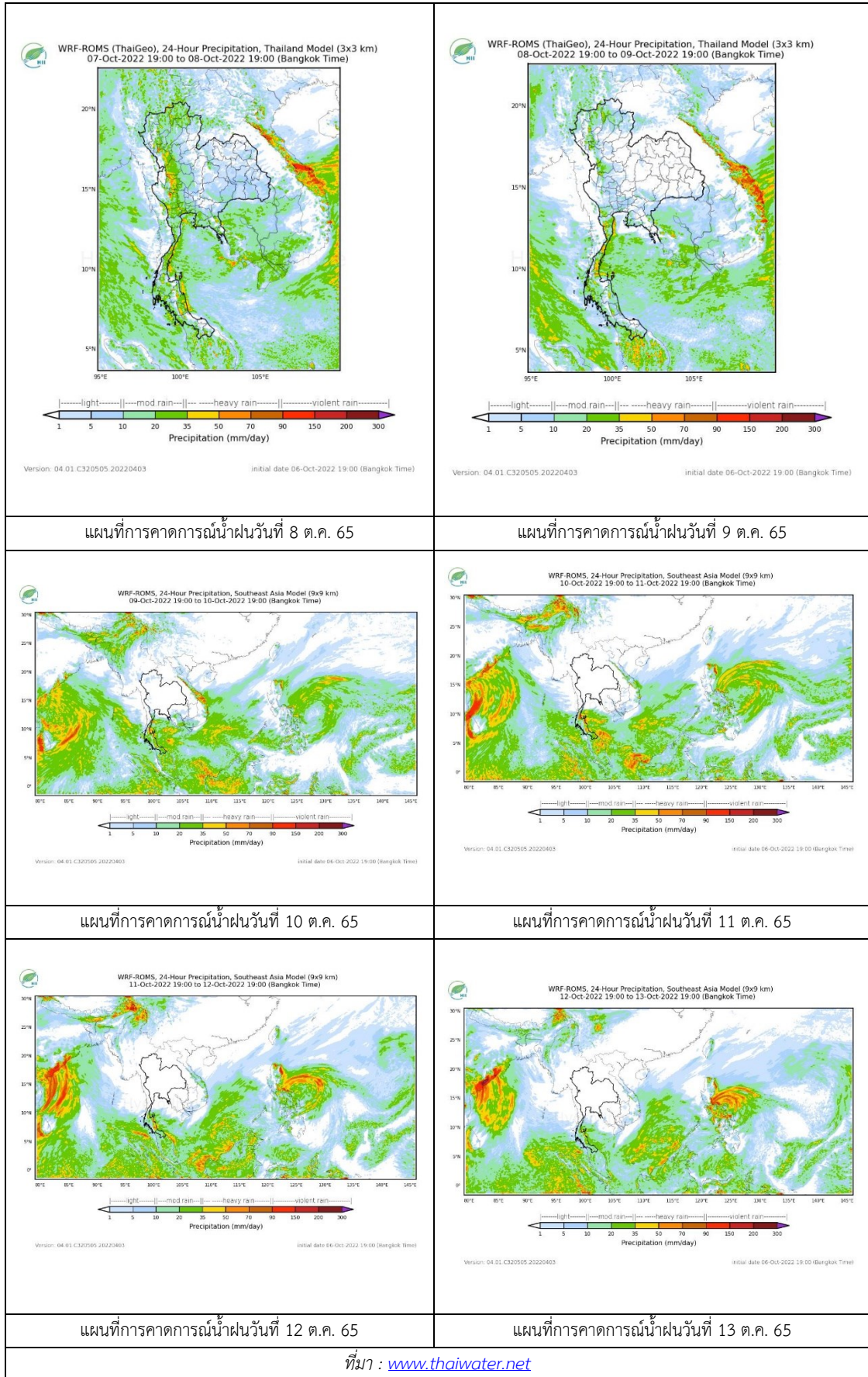


ภาพเรดาร์ตรวจอากาศ “สถานีสุวรรณภูมิ”

ณ วันที่ 7 ตุลาคม 2565 เวลา 09.30 น.

(ที่มา : กรมอุตุนิยมวิทยา <https://weather.tmd.go.th/phs.php>)

สถานการณ์น้ำฝน (แผนภาพคาดการณ์ฝนล่วงหน้าความละเอียดสูง WRF-ROMS Model)



3. ข้อมูลปริมาณน้ำในลำน้ำ

สถานการณ์น้ำท่า 3 – 7 ต.ค. 2565 ที่มา: กรมชลประทาน)

สถานี	แม่น้ำ	อำเภอ	จังหวัด	ระดับตลิ่ง	จันทร์	อังคาร	พุธ	พฤหัสบดี	ศุกร์	แนวโน้ม (เพิ่ม/ลด)
				ปริมาณน้ำ (ลบ.ม./วิ.)	3 ต.ค.	4 ต.ค.	5 ต.ค.	6 ต.ค.	7 ต.ค.	
C.2	เจ้าพระยา	เมือง	นครสวรรค์	26.20	24.73	24.88	25.14	25.27	25.33	เพิ่มขึ้น
				3590.00	-	-	2974.00	3307.00	-	
C.13	เจ้าพระยา	สรรพยา	ชัยนาท	16.34	16.23	16.32	16.36	16.52	16.78	เพิ่มขึ้น
				2840.00	-	-	2697.00	-	-	
C.3	เจ้าพระยา	เมือง สิงห์บุรี	สิงห์บุรี	13.40	12.72	12.84	12.86	12.94	13.05	เพิ่มขึ้น
				2900.00	-	-	-	-	-	
C.35	เจ้าพระยา	พระนครศรีอยุธยา	พระนครศรีอยุธยา	4.58	5.46	5.53	5.62	5.65	5.67	เพิ่มขึ้น
				1179.00	-	-	-	-	-	
C.36	เจ้าพระยา	บางบาล	พระนครศรีอยุธยา	4.00	6.84	6.88	6.89	6.91	6.93	เพิ่มขึ้น
				420.00	909.00	-	922.00	927.00	932.00	
C.37	เจ้าพระยา	บางบาล	พระนครศรีอยุธยา	1.65	5.54	5.62	5.65	5.68	5.69	เพิ่มขึ้น
				44.00	249.00	-	265.00	270.00	271.00	

*** ยังไม่ได้รับรายงาน

	
บ้านป้อม ต.บ้านป้อม อ.พระนครศรีอยุธยา จ.พระนครศรีอยุธยา (ลุ่มน้ำเจ้าพระยา)	อุทัยใหม่ ต.สะแกกรัง อ.เมือง จ.อุทัยธานี (ลุ่มน้ำเจ้าพระยา)
	
บ้านหาดเสลา ต.หัวตอ อ.เก้าเลี้ยว จ.นครสวรรค์ (ลุ่มน้ำเจ้าพระยา)	

ปริมาณน้ำในลำน้ำในพื้นที่ลุ่มน้ำเจ้าพระยา

(หมายเหตุ ที่มา : <http://mekhala.dwr.go.th/cctv/>)

4. สรุป

รายงานสถานการณ์น้ำลุ่มน้ำเจ้าพระยาวันที่ 7 ตุลาคม 2565

- สถานการณ์น้ำในลุ่มน้ำเจ้าพระยาอยู่ในภาวะปกติ ระดับน้ำในลำน้ำส่วนใหญ่มีแนวโน้มเพิ่มขึ้น