



**รายงานการเฝ้าระวังติดตามสถานการณ์น้ำและความช่วยเหลือ  
ศูนย์ปฏิบัติการทรัพยากรธรรมชาติและสิ่งแวดล้อม (ด้านทรัพยากรน้ำ)  
กระทรวงทรัพยากรธรรมชาติและสิ่งแวดล้อม**

**ศูนย์ป้องกันวิกฤติน้ำ กรมทรัพยากรน้ำ**

โทรศัพท์ ๐ ๒๒๗๑ ๖๐๐๐ ต่อ ๖๔๔๕ โทรสาร ๐ ๒๒๗๘ ๖๖๒๙ [www.dwr.go.th](http://www.dwr.go.th) IDLine: mekhalawoc Email: mekhala@dwr.mail.go.th

**ศูนย์เทคโนโลยีสารสนเทศทรัพยากรน้ำบาดาล กรมทรัพยากรน้ำบาดาล**

โทรศัพท์ ๐ ๒๖๖๖ ๗๐๙๐ โทรสาร ๐ ๒๖๖๖ ๗๑๐๐ [www.dgr.go.th](http://www.dgr.go.th) Email: itcenter@dgr.mail.go.th

**สำนักงานนโยบายและแผนทรัพยากรธรรมชาติและสิ่งแวดล้อม**

โทรศัพท์ ๐ ๒๒๖๕๖๕๐๐ [www.onep.go.th](http://www.onep.go.th) Email: [webmaster@onep.go.th](mailto:webmaster@onep.go.th)

**กรมทรัพยากรธรณี**

โทรศัพท์ ๐ ๒๖๒๑๙๕๐๐ [www.dmr.go.th](http://www.dmr.go.th) Email: [webmaster@dmr.mail.go.th](mailto:webmaster@dmr.mail.go.th)

รายงานฉบับที่ ๕๕๘/๒๕๖๕

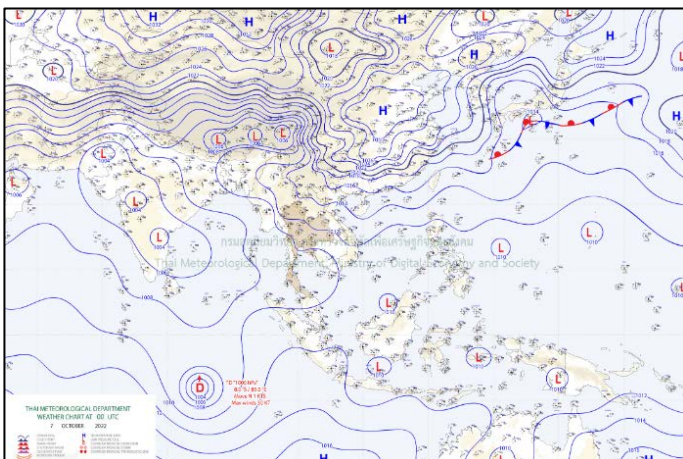
เวลา ๑๕.๐๐ น.

วันที่ ๗ ตุลาคม ๒๕๖๕

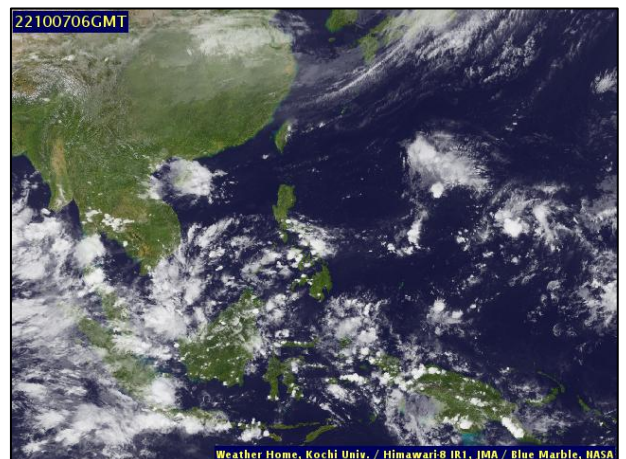
เรียน รมว.ทส. เลขานุการ รมว.ทส. ที่ปรึกษา รมว.ทส. ปกท.ทส. รอง ปกท.ทส. อทน. อทบ. และหน่วยงานที่เกี่ยวข้อง

**๑. สภาวะอากาศ เวลา ๑๒.๐๐ น. (กรมอุตุนิยมวิทยา)**

พยากรณ์อากาศ ๒๔ ชั่วโมงข้างหน้า บริเวณความกดอากาศสูงหรือมวลอากาศเย็นจากประเทศจีนที่ปกคลุมภาคเหนือตอนบนและภาคตะวันออกเฉียงเหนือตอนบนมีกำลังอ่อนลง ทำให้ภาคเหนือและภาคตะวันออกเฉียงเหนือมีฝนน้อย ในขณะที่ลมตะวันออกเฉียงใต้พัดนำความชื้นจากทะเลจีนใต้เข้าปกคลุมภาคกลางรวมทั้งกรุงเทพมหานครและปริมณฑล ภาคตะวันออกเฉียงเหนือ และอ่าวไทย ลักษณะเช่นนี้ทำให้บริเวณดังกล่าวยังคงมีฝนตกหนักบางแห่ง โดยมีฝนตกหนักมากในภาคใต้ฝั่งตะวันออก ขอให้ประชาชนระวังอันตรายจากฝนตกหนักถึงหนักมากและฝนที่ตกสะสม ซึ่งอาจทำให้เกิดน้ำท่วมฉับพลันและน้ำป่าไหลหลาก โดยเฉพาะพื้นที่ลาดเชิงเขาใกล้ทางน้ำไหลผ่านและพื้นที่ลุ่มในระยะนี้

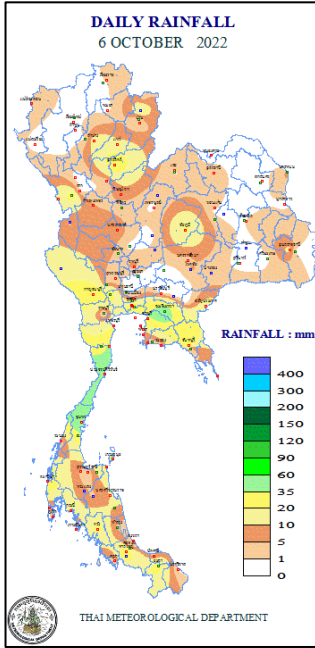


แผนที่อากาศ วันที่ ๗ ต.ค. ๒๕๖๕ เวลา ๐๗.๐๐ น.



ภาพถ่ายดาวเทียม วันที่ ๗ ต.ค. ๒๕๖๕ เวลา ๐๑.๐๐ น.

๒. ปริมาณฝนสะสม ณ เวลา ๐๗.๐๐น.(เมื่อวาน) - ๐๗.๐๐ น.(วันนี้) (กรมอุตุนิยมวิทยา)



จุดตรวจวัด	ปริมาณฝน (มม.)
จ.ชุมพร	๕๐.๓
จ.อุทัยธานี	๔๓.๑
จ.สงขลา (หาดใหญ่)	๓๔.๔
จ.กาญจนบุรี	๓๒.๕
จ.พังงา (ตะกั่วป่า)	๓๒.๓
จ.เพชรบุรี (หนองพลับ สกษ.)	๒๓.๕
จ.กรุงเทพมหานคร	๒๒.๒

๓. ปริมาณฝนสะสมของพื้นที่ลาดเชิงเขา ๑๒ ชม. ที่ผ่านมา (กรมทรัพยากรน้ำ)

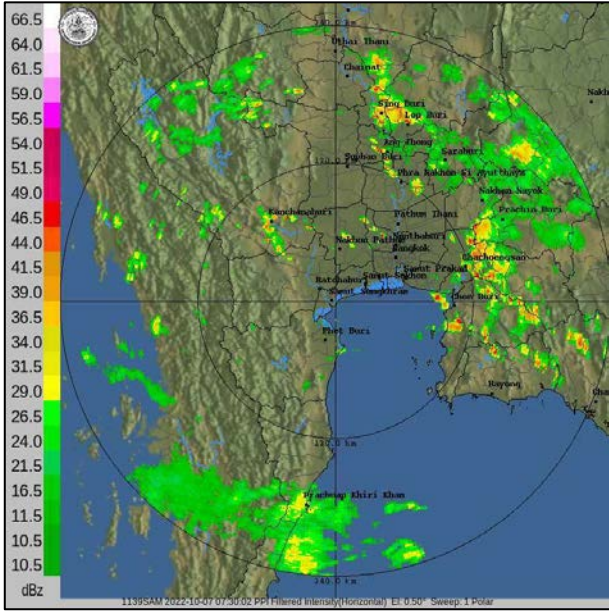
รหัสสถานี	จุดตรวจวัด	ปริมาณฝน (มม./๑๒ ชม.)
STN๐๐๘๐	บ้านน้ำตากสาย ๑ ต.ห้วยยาง อ.ทับสะแก จ.ประจวบคีรีขันธ์	๗๙.๕
STN๐๐๘๑	บ้านสวนส้ม ต.เขาล้าน อ.ทับสะแก จ.ประจวบคีรีขันธ์	๗๖.๕
STN๑๖๐๗	บ้านทุ่งลิ้ง ต.สะทอน อ.นาทวี จ.สงขลา	๗๓.๕
STN๑๖๑๙	บ้านนางหล่อ ต.เกาะเต่า อ.ป่าพะยอม จ.พัทลุง	๗๓.๕
STN๑๗๑๖	บ้านวังหอน ต.วังอ่าง อ.ชะอวด จ.นครศรีธรรมราช	๖๘.๕
STN๑๗๑๔	บ้านคลองไข่มุก ต.คลองขวาง อ.นาทวี จ.สงขลา	๖๘.๐
STN๑๐๑๑	บ้านหุบกะพง ต.เขาใหญ่ อ.ชะอำ จ.เพชรบุรี	๖๗.๕
STN๐๕๗๙	บ้านควนยาว ต.ลานข่อย อ.ป่าพะยอม จ.พัทลุง	๖๐.๕
STN๑๗๑๓	บ้านทับยาง ต.คูหา อ.สะบ้าย้อย จ.สงขลา	๕๔.๕
STN๑๖๑๗	บ้านวังสมบูรณ์ ต.เขาปูน อ.ห้วยยอด จ.ตรัง	๕๔.๕

๔. ค่าความชื้นในดิน (กรมทรัพยากรน้ำ/คณะกรรมการแม่ข่าย)

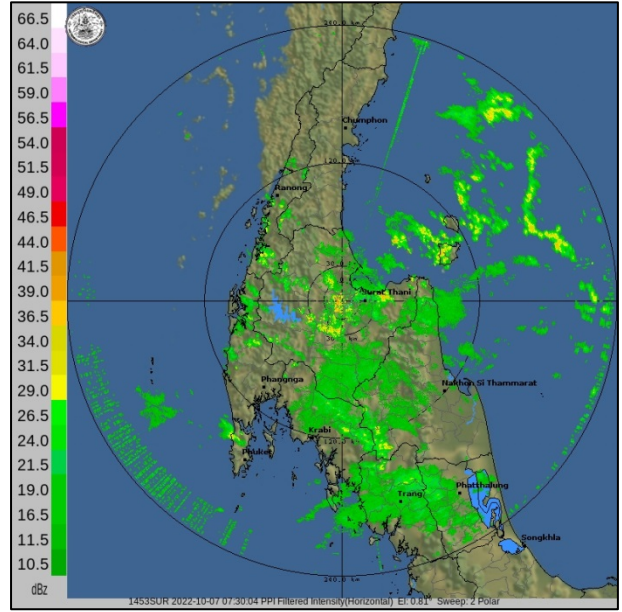
ภูมิภาค	ความชื้นในดิน [-] ๑ ก.ย. ๖๕	ความชื้นในดิน [-] ๗ ต.ค. ๖๕	แนวโน้ม
เหนือ	๒๐-๔๐	๔๐-๖๐	เพิ่มขึ้น
กลาง	๖๐-๘๐	๘๐-๑๐๐	เพิ่มขึ้น
ตะวันออกเฉียงเหนือ	๔๐-๖๐	๘๐-๑๐๐	เพิ่มขึ้น
ตะวันออก	๔๐-๖๐	๘๐-๑๐๐	เพิ่มขึ้น
ตะวันตก	๒๐-๔๐	๔๐-๖๐	เพิ่มขึ้น
ใต้	๔๐-๖๐	๔๐-๖๐	ทรงตัว

หมายเหตุ : ความชื้นในดิน ๐ หมายถึง ดินที่แห้งสนิท และ ๑๐๐ หมายถึง ดินที่อิ่มน้ำ

**๕. เรดาร์ตรวจอากาศ ณ วันที่ ๗ ตุลาคม ๒๕๖๕ (กรมอุตุนิยมวิทยา)**



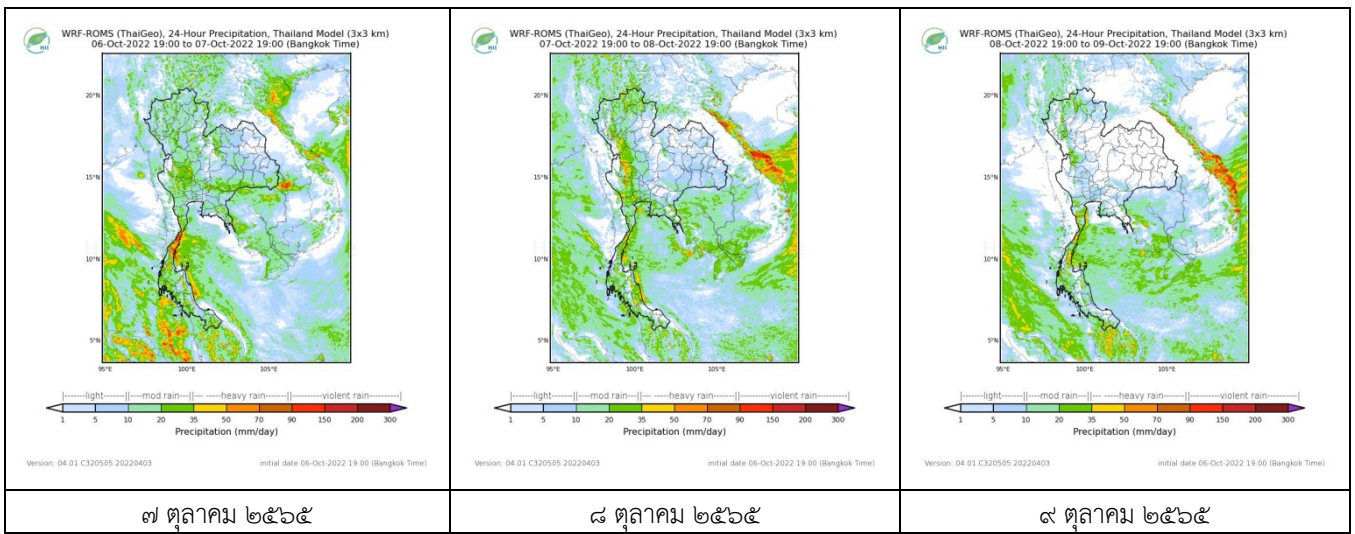
สถานีสมุทรสงคราม เวลา ๑๔.๓๐ น.



สถานีสุราษฎร์ธานี เวลา ๑๔.๓๐ น.

จากเรดาร์ตรวจอากาศพบว่ามียกุ่มเมฆฝนปกคลุมทั่วทุกภาคของประเทศไทย

**๖. แผนภาพคาดการณ์ฝนล่วงหน้า ๓ วัน (สถาบันสารสนเทศทรัพยากรน้ำ (องค์การมหาชน))**



**๗. สถานการณ์น้ำในแหล่งเก็บกักน้ำ ณ วันที่ ๗ ตุลาคม ๒๕๖๕ (กรมชลประทาน กรมทรัพยากรน้ำ และสทช.)**

๗.๑ ปริมาณน้ำในอ่างฯ ๕๖,๘๔๕ ล้าน ลบ.ม. คิดเป็นร้อยละ ๘๐ (ปริมาณน้ำใช้การได้ ๓๓,๓๐๘ ล้าน ลบ.ม. คิดเป็นร้อยละ ๗๐) ปริมาณน้ำในอ่างฯ เทียบกับปี ๒๕๖๔ (๔๘,๖๔๐ ล้าน ลบ.ม. คิดเป็นร้อยละ ๖๙) มากกว่าปี ๒๕๖๔ จำนวน ๘,๒๐๕ ล้าน ลบ.ม. ปริมาณน้ำไหลลงอ่างฯ จำนวน ๗๐๒.๖๔ ลบ.ม. ปริมาณน้ำระบาย จำนวน ๒๑๕.๐๑ ล้าน ลบ.ม. สามารถรับน้ำได้อีก ๑๔,๗๗๙ ล้าน ลบ.ม.

อ่างเก็บน้ำ	ความจุที่ รณก. (ล้าน ลบ.ม.)	ปริมาณ น้ำในอ่าง		ปริมาณ น้ำใช้การได้		ปริมาณ น้ำไหลลงอ่าง		ปริมาณ น้ำระบาย		ปริมาณ น้ำรับได้ อีก (ล้าน ม. <sup>๓</sup> ) (ความจุที่รณ- ก. ปริมาณน้ำ ปัจจุบัน)
		ปริมาตร (ล้าน ม. <sup>๓</sup> )	% น้ำ เก็บ กัก	ปริมาตร (ล้าน ม. <sup>๓</sup> )	% น้ำใช้ การ	วันนี้ (ล้าน ม. <sup>๓</sup> )	เมื่อวาน (ล้าน ม. <sup>๓</sup> )	วันนี้ (ล้าน ม. <sup>๓</sup> )	เมื่อวาน (ล้าน ม. <sup>๓</sup> )	
๑.ภูมิพล	๑๓,๔๖๒	๑๐,๘๗๒	๘๑	๗,๐๗๒	๗๓	๑๔๓.๔๘	๑๙๒.๒๖	๐.๐๐	๐.๐๐	๒,๕๙๐
๒.สิริกิติ์	๙,๕๑๐	๖,๕๐๗	๖๘	๓,๖๕๗	๕๕	๓๗.๓๘	๔๕.๘๗	๐.๐๐	๐.๐๐	๓,๐๐๓
๓.จุฬารัตน์	๑๖๔	๑๕๖	๙๕	๑๑๙	๙๒	๐.๐๐	๓.๕๙	๑.๗๒	๕.๐๖	๘

๔.อุบลรัตน์	๒,๔๓๑	๒,๙๖๙	๑๒๒	๒,๓๘๘	๑๒๙	๑๘๗.๑๔	๑๗๐.๒๓	๔๑.๐๓	๓๘.๐๐	เพิ่มความจุ
๕.ลำปาง	๑,๙๘๐	๑,๗๘๙	๙๐	๑,๖๘๙	๙๐	๒๐.๔๒	๒๐.๓๕	๒.๕๙	๒.๕๘	๑๙๑
๖.สิรินธร	๑,๙๖๖	๑,๘๙๐	๙๖	๑,๐๕๘	๙๓	๖.๔๘	๑๖.๑๔	๑๘.๖๑	๓๒.๑๖	๗๖
๗.ป่าสักชลสิทธิ์	๙๖๐	๑,๐๗๗	๑๑๒	๑,๐๗๔	๑๑๒	๙๗.๔๖	๑๐๖.๓๘	๗๑.๗๙	๖๙.๑๓	เพิ่มความจุ
๘.ศรีนครินทร์	๑๗,๗๔๕	๑๕,๒๒๐	๘๖	๔,๙๕๕	๖๖	๗๕.๒๙	๙๗.๙๘	๑๔.๙๘	๑๔.๙๘	๒,๕๒๕
๙.วชิราลงกรณ์	๘,๘๖๐	๖,๑๖๒	๗๐	๓,๑๕๐	๕๔	๒๖.๕๗	๓๕.๙๘	๑๐.๐๑	๑๐.๐๕	๒,๖๘๘
๑๐.ขุนด่านปราการชล	๒๒๔	๒๒๒	๙๙	๒๑๘	๙๙	๑.๖๑	๑.๘๔	๐.๓๐	๐.๐๔	๒
๑๑.รัชชประภา	๕,๖๓๙	๓,๕๒๔	๖๓	๒,๑๗๓	๕๑	๖.๓๙	๗.๘๓	๔.๗๐	๔.๗๙	๒,๑๑๕
๑๒.บางกลาง	๑,๔๕๔	๖๙๓	๔๘	๔๑๗	๓๕	๑๐.๔๘	๗.๓๒	๒.๙๘	๓.๐๒	๗๖๑

๗.๒ อ่างเก็บน้ำขนาดกลาง ๔๑๒ แห่ง มีปริมาณน้ำ ๔,๗๘๗ ล้าน ลบ.ม. (๙๓%) ปริมาณน้ำใช้การ ๔,๔๐๐ ล้าน ลบ.ม. (๙๒%)

๗.๓ แหล่งน้ำในพื้นที่นอกเขตชลประทาน ๑๐๒,๐๙๙ แห่ง มีปริมาณน้ำรวม ๘,๒๒๘ ล้าน ลบ.ม. (๙๗%)

๗.๔ แหล่งน้ำขนาดเล็กนอกเขตชลประทาน ๑๓๘ แห่ง ตรวจวัดโดยกรมทรัพยากรน้ำ เริ่มต้นฤดูฝน มีปริมาณน้ำ ๒๐๑.๖๐ ล้าน ลบ.ม. (๘๐%) ปริมาณน้ำปัจจุบัน ๒๗๑.๓๗ ล้าน ลบ.ม. (๙๒%)

ภูมิภาค	จำนวน (แห่ง)	ปริมาณรวม (ล้าน ลบ.ม.)	ปริมาณน้ำ (ล้าน ลบ.ม.)							ปัจจุบัน	
			เดือน						๖ ต.ค. ๖๕	ร้อยละ	
			มี.ค. ๖๕	เม.ย. ๖๕	พ.ค. ๖๕	มิ.ย. ๖๕	ก.ค. ๖๕	ส.ค. ๖๕			
เหนือ	๑๗,๒๔๙	๑,๑๐๓	๖๗๓.๕๑	๕๙๒.๑๖	๕๔๔.๐๒	๖๐๙.๖๙	๕๗๓.๐๖	๗๖๔.๙๖	๙๖๕.๖๐	๙๗	
ตะวันออกเฉียงเหนือ	๕๔,๕๔๗	๓,๕๖๔	๒,๗๘๑.๙๙	๒,๖๐๑.๘๑	๒,๔๗๕.๐๕	๒,๘๐๙.๗๔	๒,๕๔๓.๙๑	๓,๔๕๕.๒๒	๔,๔๓๓.๓๓	๑๐๑	
กลาง	๑๖,๓๖๗	๑,๑๓๗	๑,๑๕๒.๑๗	๑,๐๘๒.๔๑	๙๖๗.๓๘	๙๔๐.๔๕	๘๖๗.๕๔	๑,๐๙๔.๓๕	๑,๕๓๑.๒๙	๙๙	
ตะวันออกเฉียง	๗,๘๐๔	๖๓๕	๗๔๐.๓๙	๖๙๐.๓๒	๖๑๐.๑๕	๕๘๘.๐๙	๕๓๔.๒๓	๗๗๓.๙๙	๙๖๖.๒๙	๙๔	
ตะวันตก	๒,๕๐๖	๗๑๑	๑๕๙.๑๕	๑๕๓.๗๒	๑๔๐.๕๘	๑๓๖.๓๔	๑๓๒.๐๓	๑๑๖.๔๐	๑๒๓.๘๔	๗๗	
ใต้	๓,๖๒๖	๑,๓๑๙	๓๐๕.๓๘	๓๐๗.๓๘	๒๗๘.๖๖	๒๖๖.๕๐	๒๕๐.๓๐	๒๒๖.๓๑	๒๐๗.๔๙	๕๖	
รวม	๑๐๒,๐๙๙.๐๐	๘,๔๗๐	๕,๘๑๒.๕๙	๕,๔๒๗.๘๐	๕,๐๑๕.๘๓	๕,๓๕๐.๘๐	๔,๙๐๑.๐๘	๖,๔๓๑.๒๒	๘,๒๒๗.๘๕	๙๗	

๘. สถานการณ์น้ำในประเทศ ณ วันที่ ๔ - ๗ ตุลาคม ๒๕๖๕ (กรมชลประทาน)

สถานี	แม่น้ำ	อำเภอ	จังหวัด	ระดับตลิ่ง (ม. รทก.)	ระดับน้ำ (ม.รทก.)				แนวโน้ม	เปรียบเทียบกับระดับตลิ่ง
					อังคาร	พุธ	พฤหัสบดี	ศุกร์		
					๔ ต.ค.	๕ ต.ค.	๖ ต.ค.	๗ ต.ค.		
P.๑	ปิง	เมือง	เชียงใหม่	๓.๗๐	๔.๕๑	๓.๘๕	๒.๙๑	๒.๔๕	ลดลง	- ๑.๒๕
W.๑C	วัง	เมือง	ลำปาง	๕.๒๐	๐.๔๘	๐.๔๔	๐.๕๐	๐.๗๕	เพิ่มขึ้น	- ๔.๔๕
Y.๑๖	ยม	บางระกำ	พิษณุโลก	๗.๓๐	๙.๕๓	๙.๗๔	๙.๙๓	๑๐.๑๒	เพิ่มขึ้น	ล้นตลิ่ง
N.๗A	น่าน	เมือง	พิจิตร	๙.๘๗	๑๐.๐๑	๑๐.๓๗	๑๐.๔๔	๑๐.๓๘	ลดลง	ล้นตลิ่ง
C.๒	เจ้าพระยา	เมือง	นครสวรรค์	๒๖.๒๐	๒๔.๘๘	๒๕.๑๔	๒๕.๒๗	๒๕.๓๓	เพิ่มขึ้น	- ๐.๘๗
C.๑๓	เจ้าพระยา	สรรพยา	ชัยนาท	๑๖.๓๔	๑๖.๓๒	๑๖.๓๖	๑๖.๕๒	๑๖.๗๘	เพิ่มขึ้น	ล้นตลิ่ง
M.๖A	มูล	สตึก	บุรีรัมย์	๗.๙๕	๘.๐๐	๘.๑๖	๘.๔๐	๘.๕๘	เพิ่มขึ้น	ล้นตลิ่ง
M.๑๙๑	ลำตะคอง	เมือง	นครราชสีมา	๓.๕๐	๓.๒๓	๓.๑๘	๓.๐๓	๒.๙๖	ลดลง	- ๐.๕๔
M.๗	มูล	เมือง	อุบลราชธานี	๗.๐๐	๑๐.๖๙	๑๐.๙๕	๑๑.๑๒	๑๑.๒๕	เพิ่มขึ้น	ล้นตลิ่ง
M.๖๙	ลำเซบก	ตระการพืชผล	อุบลราชธานี	๗.๓๐	๑๐.๑๖	๑๐.๐๕	๙.๙๑	๙.๗๙	ลดลง	ล้นตลิ่ง
X.๖๔	คลองท่าแซะ	ท่าแซะ	ชุมพร	๑๗.๑๓	๑๑.๒๓	๘.๘๐	๙.๙๙	๑๓.๘๙	เพิ่มขึ้น	- ๓.๒๔
X.๑๔๙	คลองกลาย	นบพิตำ	นครศรีธรรมราช	๓๓.๙๖	๒๗.๖๙	๒๗.๖๙	๒๗.๙๖	๒๗.๙๐	ลดลง	- ๖.๐๖
X.๒๗๔	แม่น้ำโก-ลก	แว้ง	นราธิวาส	๒๔.๑๘	๑๘.๖๕	***	๑๙.๒๓	๑๘.๖๘	ลดลง	- ๕.๕๐
X.๓๗A	แม่น้ำตาปี	พระแสง	สุราษฎร์ธานี	๑๑.๗๐	๘.๑๙	๘.๓๕	๘.๔๑	๘.๔๘	เพิ่มขึ้น	- ๓.๒๒

\*\*\* ยังไม่ได้รับรายงาน

**๙. สถานการณ์น้ำในพื้นที่ลุ่มน้ำโขง ณ วันที่ ๗ ตุลาคม ๒๕๖๕** (คณะกรรมการแม่น้ำโขง)

สถานี	ระดับอ้างอิง (ม.รทก.)	ระดับตลิ่ง (ม.)	ระดับน้ำ (ม.)		เทียบกับ ระดับตลิ่ง (ม.)	ระดับน้ำคาดการณ์ (ม.)				
			๖ ต.ค.	๗ ต.ค.		๘ ต.ค.	๙ ต.ค.	๑๐ ต.ค.	๑๑ ต.ค.	๑๒ ต.ค.
เขื่อนจิ่งหง (จีน)	-	-	๕๓๕.๔๓	๕๓๕.๔๐	-	-	-	-	-	-
เชียงแสน (เชียงราย)	๓๕๗.๑๑๐	๑๒.๘๐	๓.๔๓	๓.๒๑	-๐.๕๙	๓.๐๕	๓.๐๐	๓.๐๔	๓.๑๒	๓.๒๒
หลวงพระบาง (สปป.ลาว)	๒๖๗.๑๙๕	๑๘.๐๐	๑๐.๔๔	๑๑.๑๐	-๐.๙๐	๑๑.๒๐	๑๑.๐๒	๑๐.๘๕	๑๐.๘๐	๑๐.๘๖
เชียงคาน (เลย)	๑๙๔.๑๑๘	๑๖.๐๐	๙.๕๑	๙.๓๕	-๐.๖๕	๙.๗๐	๙.๗๖	๙.๖๓	๙.๕๐	๙.๔๕
เวียงจันทน์ (สปป.ลาว)	๑๕๘.๐๔๐	๑๒.๕๐	๗.๗๓	๗.๓๖	-๕.๑๔	๗.๑๕	๗.๔๘	๗.๕๔	๗.๔๐	๗.๒๗
เมือง (หนองคาย)	๑๕๓.๖๔๘	๑๒.๒๐	๗.๘๖	๗.๔๗	-๔.๗๓	๗.๒๔	๗.๕๖	๗.๖๒	๗.๕๐	๗.๓๗
ปากซัน (สปป.ลาว)	๑๔๒.๑๒๕	๑๔.๕๐	๘.๘๕	๘.๕๘	-๕.๙๒	๘.๒๐	๘.๐๐	๘.๒๕	๘.๓๐	๘.๒๐
เมือง (นครพนม)	๑๓๐.๙๖๑	๑๒.๐๐	๗.๕๘	๗.๔๔	-๔.๕๖	๗.๓๐	๗.๑๓	๗.๐๒	๗.๑๒	๗.๒๕
ท่าแขก (สปป.ลาว)	๑๒๙.๖๒๙	๑๔.๐๐	๘.๖๗	๘.๔๖	-๕.๕๔	๘.๒๓	๘.๐๐	๗.๘๕	๘.๐๗	๘.๑๔
เมือง (มุกดาหาร)	๑๒๔.๒๑๙	๑๒.๕๐	๗.๑๐	๗.๐๐	-๕.๕๐	๖.๗๒	๖.๔๕	๖.๒๐	๖.๐๓	๖.๒๒
สะพานมิตรภาพ (สปป.ลาว)	๑๒๕.๔๑๐	๑๓.๐๐	๕.๕๔	๕.๓๕	-๗.๖๕	๕.๐๖	๔.๘๐	๔.๖๐	๔.๔๗	๔.๖๐
โขงเจียม (อุบลราชธานี)	๘๙.๐๓๐	๑๔.๕๐	๑๐.๔๙	๑๐.๓๙	-๔.๑๑	๑๐.๑๘	๙.๗๗	๙.๓๑	๙.๐๐	๘.๘๐
ปากซ (สปป.ลาว)	๘๖.๔๙๐	๑๒.๐๐	๘.๖๒	๘.๕๐	-๓.๕	๘.๓๐	๗.๙๕	๗.๕๔	๗.๒๘	๗.๑๕

\*\*\*ไม่มีสถานการณ์

**๑๐. สถานการณ์เตือนภัย Early Warning ณ วันที่ ๗ ตุลาคม ๒๕๖๕** (กรมทรัพยากรน้ำ)

การแจ้งเตือน	สถานี	การแจ้งเตือน	ช่วงเวลา
เตือนสีแดง (อพยพ)	-	-	-
เตือนสีเหลือง (เตือนภัย)	-	-	-
เตือนสีเขียว (เฝ้าระวัง)	-บ้านช่องเหียง ตำบลบ้านนิคม อ.บางขัน จ.นครศรีธรรมราช บ้านไทรห้อย* ตำบลนาเมืองเพชร อำเภอสิเกา จังหวัดตรัง	ปริมาณฝนสะสม ๑๒ ชั่วโมง ๑๐๕.๐ มิลลิเมตร ปริมาณฝนสะสม ๑๒ ชั่วโมง ๙๙.๕ มิลลิเมตร	๗ ต.ค.๖๕/๑๕.๐๖ น. ๗ ต.ค.๖๕/๑๕.๓๔ น.

\*\*\*สำนักงานทรัพยากรน้ำภาคที่เกี่ยวข้องได้ดำเนินการแจ้งอาสาสมัครและเครือข่าย รวมถึงหน่วยงานที่เกี่ยวข้องในพื้นที่เสี่ยงภัยแล้ว

**๑๑. พื้นที่ติดตามและเฝ้าระวังสถานการณ์ธรณีพิบัติภัย ณ วันที่ ๗ ตุลาคม ๒๕๖๕** (กรมทรัพยากรธรณี)

เนื่องจากในพื้นที่เสี่ยงภัยดินถล่มมีฝนตกต่อเนื่อง ประกอบกับมีพื้นที่คาดการณ์ปริมาณน้ำฝนที่อาจก่อให้เกิดดินถล่ม ล่วงหน้า โดยเฉพาะในบริเวณภาคกลาง จังหวัดประจวบคีรีขันธ์ และภาคใต้ จังหวัดชุมพร ศูนย์ปฏิบัติการธรณีพิบัติภัยจึงได้ ทำการเฝ้าระวังและติดตามสถานการณ์ธรณีพิบัติภัยดินถล่มและน้ำป่าไหลหลากเป็นพิเศษ และจะทำการแจ้งอาสาสมัคร เครือข่ายในพื้นที่เสี่ยงภัยต่อไป

**๑๒. เหตุการณ์วิกฤตน้ำปัจจุบัน ณ วันที่ ๗ ตุลาคม ๒๕๖๕** [เวลา ๐๘.๐๐ น. - ๑๕.๐๐ น. (วันนี้)]

**จ.สิงห์บุรี** - แม่น้ำเจ้าพระยาเอ่อล้นเข้าท่วมในพื้นที่ อ.เมือง อ.อินทร์บุรี อ.พรหมบุรี จังหวัดสิงห์บุรี หลายพื้นที่ถูกน้ำ เข้าท่วมอย่างหนัก เช่น บ้านบางแค เขตเทศบาลเมืองสิงห์บุรี หมู่ ๑ ต.บางกระบือ ซึ่งโดนน้ำท่วมมาตั้งแต่ปลายเดือน ก.ย. และวัดยาง ในพื้นที่ ต.ทับยา อ.อินทร์บุรี ถูกน้ำจากแม่น้ำเจ้าพระยาเอ่อล้นเข้าท่วม จนถึงปัจจุบันระดับน้ำยังคงเพิ่มสูงขึ้น อย่างต่อเนื่อง จนทำให้บ้านเรือนของประชาชนหลายร้อยหลังคาเรือน รวมไปถึงโรงพยาบาลส่งเสริมสุขภาพตำบลทับยา และ โรงเรียนวัดยาง ถูกน้ำท่วมเต็มพื้นที่ทั้งหมด

**จ.อุทัยธานี** - "เขื่อนเจ้าพระยา" หน่วงน้ำเหนือต่อเนื่อง ทำทะเล็กท่วม "เกาะเทพ อุทัยธานี" จมแล้วหลายหมู่บ้านไม่ ต่ำกว่า ๓๐๐ คริวเรือน ร้านค้า-ร้านอาหาร-โรงเรียน ริมฝั่งปิดกั้นระนาว ขณะที่เขื่อนทับเสลา-เขื่อนขุนทัยแก้วน้ำยังล้นสปิล เว่ยทะเล็กท่วมหลายอำเภอ ชาวบ้านต้องขนหมูหนีน้ำนับ ๑๐๐ ตัว

**จ.ชัยนาท** - หลังจากที่เขื่อนเจ้าพระยา จ.ชัยนาท ได้เพิ่มระบายน้ำท้ายเขื่อนเกินกว่า ๒,๗๐๐ ลูกบาศก์เมตรต่อวินาที มาตั้งแต่ช่วงบ่ายวานนี้ ทำให้ระดับน้ำในแม่น้ำเจ้าพระยาที่ไหลผ่าน อ.สรรพยา เพิ่มสูงขึ้นต่อเนื่อง ส่งผลให้น้ำท่วมในพื้นที่ขยายวงกว้างมากขึ้น โดยพื้นที่ฝั่งตะวันตกของแม่น้ำที่ ม.๔ ม.๕ ต.สรรพยา น้ำที่กัดเซาะดินใต้พังกั้นน้ำบริเวณบ้านโพธิ์เตี้ย ยังคงทะลักเข้าท่วมในหมู่บ้าน และโรงเรียนสรรพยาวิทยาอย่างต่อเนื่อง

**จ.มหาสารคาม** - สถานการณ์น้ำท่วมในเขตเศรษฐกิจของจังหวัดมหาสารคาม ยังคงทวีความรุนแรง หลายพื้นที่ในเขตเทศบาลเมืองได้รับผลกระทบ โดยเฉพาะสถาบันอุดมศึกษา ๓ แห่ง นิสิต นักศึกษาเดือดร้อนกันอย่างหนัก บ้านเรือนจมน้ำกว่า ๑๐ ชุมชน

**จ.ศรีสะเกษ** - ผู้สื่อข่าวรายงานว่า ที่บ้านหนองโอง หมู่ที่ ๕ ตำบลโนนสัง อำเภอกันทรารมย์ นายทองวรรณ จิตโชติ นายก อบต.โนนสัง ร่วมกับ พ.ต.อ.นิลภาพ พรศักดิ์ ผกก.สภ.กันทรารมย์ จ.ศรีสะเกษ ได้ติดตามการอพยพขนย้ายวัวจากบ้านหนองโอง หมู่ที่ 5 ตำบลโนนสัง อำเภอกันทรารมย์ ที่ถูกน้ำท่วมล้อมรอบหมู่บ้านจนกลายเป็นเกาะ ความลึกของน้ำประมาณ ๔ - ๕ เมตร การสัญจรเข้าออกถูกตัดขาด ต้องอาศัยเรืออย่างเดียว ไฟฟ้าถูกตัดขาด ช่วงกลางคืนต้องใช้เทียนหรือแบตเตอรี่แทน ทั้งคนและสัตว์อยู่อย่างยากลำบาก วัวควายต้องยืนแช่อยู่ในน้ำ การขนวัวออกจากหมู่บ้านต้องใช้เรือท้องแบนต่อไม้กั้น เพื่อป้องกันวัวกระโดดลงเรือตกน้ำ สามารถขนย้ายได้เพียงครั้ง ๔ - ๕ ตัวต่อเที่ยว

**จ.ขอนแก่น** - หลังเกิดฝนตกหนักต่อเนื่องในพื้นที่อีสานตอนบนหลายจังหวัด มีปริมาณน้ำไหลเข้าเขื่อนอุบลรัตน์เพิ่มขึ้นอย่างต่อเนื่องจนเต็มความจุอ่าง ล่าสุดระดับน้ำวันนี้ (๖ ต.ค.) ระดับน้ำเกินความจุอ่างอยู่ที่ ๑๐๙ เปอร์เซ็นต์ ส่งผลให้น้ำเอ่อล้นท่วมพื้นที่การเกษตร สิ่งปลูกสร้างชุมชนเหนือเขื่อนอุบลรัตน์ รวมถึงร้านค้า บ้านนอกคอกควาย สูงกว่า ๒ เมตร โดยน้ำได้เข้าท่วมบริเวณสะพานไม้ไผ่ที่เป็นทางเดิน และห้องครัวที่อยู่บริเวณชั้นล่าง ส่วนบริเวณซุ้มอาหารจากที่ยกพื้นสูงก็กลายเป็นซุ้มอาหารกลางน้ำไปทันที

### ๑๓. สถานการณ์ภาวะน้ำท่วม และสถานการณ์ฝนแล้ง/ฝนทิ้งช่วง ณ วันที่ ๗ ตุลาคม ๒๕๖๕ (ปก.)

#### สถานการณ์อุทกภัย

จากอิทธิพลร่องมรสุมพาดผ่านภาคเหนือและภาคตะวันออกเฉียงเหนือตอนบน ประกอบกับมีหย่อมความกดอากาศต่ำปกคลุมภาคเหนือด้านตะวันตก ในขณะที่มรสุมตะวันตกเฉียงใต้กำลังค่อนข้างแรงยังคงพัดปกคลุมทะเลอันดามัน ภาคใต้และอ่าวไทย ประกอบกับสถานการณ์พายุ “โนรู (NORU)” ที่เข้าประเทศไทยตั้งแต่วันที่ ๒๘ กันยายน ๒๕๖๕ ทำให้มีฝนตกหนักถึงหนักมากกับมีลมแรงบริเวณภาคเหนือภาคตะวันออกเฉียงเหนือและภาคกลางสำหรับมรสุมตะวันตกเฉียงใต้ที่พัดปกคลุมทะเลอันดามัน ภาคใต้และอ่าวไทยส่งผลให้เกิดน้ำท่วมฉับพลันน้ำป่าไหลหลากระหว่างวันที่ ๒๘ ก.ย. - ๗ ต.ค. ๒๕๖๕ มีสถานการณ์ในพื้นที่ ๓๑ จ. (แม่ฮ่องสอน พะเยา เชียงใหม่ ลำพูน ลำปาง สุโขทัย เพชรบูรณ์ ตาก พิจิตร อุตรดิตถ์ น่าน แพร่ นครสวรรค์ อานาจเจริญ ศรีสะเกษ ยโสธร อุบลราชธานี ขอนแก่น นครราชสีมา บุรีรัมย์ เลย ชัยภูมิ มหาสารคาม มุกดาหาร ลพบุรี นครนายก นครปฐม กาญจนบุรี สระบุรี สระแก้ว ปราจีนบุรี พังงา ตรัง) ๑๖๗ อ. ๗๐๒ ต. ๔,๐๖๙ ม. ประชาชนได้รับผลกระทบ ๘๗,๑๒๒ ครัวเรือน มีผู้เสียชีวิต ๔ ราย (ชาย ๓ หญิง ๑ จ. ศรีสะเกษ และ จ.เพชรบูรณ์) ผู้ได้รับบาดเจ็บ ๒ ราย (ชาย ๒ จ.ศรีสะเกษ) ปัจจุบันยังคงมีสถานการณ์ ๑๕ จ. (เพชรบูรณ์ พิจิตร นครสวรรค์ นครนายก นครปฐม ศรีสะเกษ อุบลราชธานี ขอนแก่น เลย ชัยภูมิ มหาสารคาม นครราชสีมา บุรีรัมย์ ลพบุรี ปราจีนบุรี) ๑๐๒ อ. ๕๔๕ ต. ๓,๖๓๘ ม.

#### ๑๔. ลักษณะอากาศ ๗ วันข้างหน้า (ระหว่างวันที่ ๗ - ๑๓ ตุลาคม ๒๕๖๕)

ในช่วงวันที่ ๗ - ๘ ต.ค. ๖๕ บริเวณความกดอากาศสูงหรือมวลอากาศเย็นจากประเทศจีนที่ปกคลุมภาคเหนือตอนบน ภาคตะวันออกเฉียงเหนือตอนบน และทะเลจีนใต้ มีกำลังอ่อนลง ส่วนลมตะวันออกและลมตะวันออกเฉียงใต้พัดเข้ามาปกคลุมประเทศไทยและอ่าวไทย ลักษณะเช่นนี้ทำให้บริเวณภาคเหนือตอนบนและภาคตะวันออกเฉียงเหนือตอนบนมีฝนน้อย แต่ยังคงมีฝนตกหนักบางแห่งบริเวณภาคเหนือตอนล่าง ภาคตะวันออกเฉียงเหนือตอนล่าง ภาคกลาง รวมทั้งกรุงเทพมหานครและปริมณฑล ภาคตะวันออก และภาคใต้ ส่วนในช่วงวันที่ ๙ - ๑๓ ต.ค. ๖๕ บริเวณความกดอากาศสูงหรือมวลอากาศเย็นกำลังปานกลางจากประเทศจีนอีกระลอกหนึ่งจะแผ่เสริมลงมาปกคลุมประเทศไทยตอนบนและทะเลจีนใต้ ทำให้บริเวณดังกล่าวมีฝนตกหนักกับมีลมกระโชกแรงบางแห่งเกิดขึ้นได้ในระยะแรก หลังจากนั้นอุณหภูมิจะลดลง ๑ - ๓ องศาเซลเซียสกับมีลมแรง ในภาคตะวันออกเฉียงเหนือ ส่วนภาคเหนือ ภาคกลาง ภาคตะวันออกอุณหภูมิจะลดลงเล็กน้อย ในขณะที่ร่องมรสุมพาดผ่านภาคใต้ตอนบน ลักษณะเช่นนี้ทำให้ภาคใต้ยังคงมีฝนตกต่อเนื่องและมีฝนตกหนักบางแห่ง

### ๑๕. ความช่วยเหลือภัยแล้งสะสมของกรมทรัพยากรน้ำ

ความช่วยเหลือในพื้นที่ประสบปัญหาอุทกภัย ตั้งแต่วันที่ ๑ สิงหาคม ๒๕๖๕ - ๖ ตุลาคม ๒๕๖๕

หน่วยงาน	จังหวัด	ปริมาณการ สูบน้ำ (ลบ.ม.)	ปริมาณการ แจกจ่ายน้ำ สะอาด (ลิตร)	น้ำดื่ม บรรจุ ขวด (ขวด)	ประโยชน์ที่ได้รับ		
					อุปโภค-บริโภค		พื้นที่เกษตร (ไร่)
					ครัวเรือน	ประชากร	
ภาค ๑	กำแพงเพชร	-	-	๖๐๐	๑๕๐	๖๐๐	-
	ลำปาง	๕๖๗,๐๐๐	๑๘,๐๐๐	๓,๖๐๐	๒๙๕	๑,๒๕๕	-
	แม่ฮ่องสอน	-	-	๑,๓๒๐	๒๕๕	๑,๐๗๐	-
	เชียงใหม่	-	-	๑,๘๐๐	-	-	-
	เชียงราย	-	๓๖,๐๐๐	๑,๘๐๐	๑๓๐	๖๕๐	-
ภาค ๒	กรุงเทพมหานคร	๒,๖๘๗,๔๐๐	-	-	-	-	-
	ปทุมธานี	๒,๘๙๘,๐๐๐	-	-	-	-	-
	นครสวรรค์	๑๕๔,๕๕๖	-	-	๑,๐๐๐	๓,๐๐๐	-
	สิงห์บุรี	๖๙,๖๖๐	-	-	๔๐	๒๕๐	-
	สระบุรี	๔๘๒,๗๖๐	-	-	๓,๙๙๓	๗,๘๘๘	-
ภาค ๓	อุตรธานี	๖๒๐,๐๐๐	-	-	๒,๑๕๙	๕,๕๓๑	๑๘๐
ภาค ๔	มหาสารคาม	๑๗๔,๔๐๐	-	-	๕๑๓	๑,๗๕๙	-
	ขอนแก่น	๒,๙๕๕,๐๐๐	-	-	๕,๑๔๗	๑๐,๑๕๕	-
ภาค ๕	นครราชสีมา	๕๖๓,๗๖๐	-	๖๐๐	๖๐	๒๐๐	-
ภาค ๖	ปราจีนบุรี	๑๙๔,๖๐๐	-	-	๑๗๙	๘๖๕	๔๐๐
	ระยอง	๔๑๒,๘๐๐	-	-	๒,๐๐๐	๘,๐๐๐	๓๐
ภาค ๗	ราชบุรี	๘๙๕,๖๘๐	-	-	๘๕	๓๑๐	๔๕๗
	สุพรรณบุรี	๕,๑๘๑,๕๐๐	-	-	๓,๗๒๒	๑๐,๔๙๕	๒๑,๑๐๐
ภาค ๘	อุตรดิตถ์	-	-	๕๐๐	-	-	-
	น่าน	-	-	๒,๐๐๐	-	-	-
	แพร่	-	-	๕๐๐	๖๑	๒๔๔	-
	พิษณุโลก	๖๓,๒๖๐	-	-	๒๐	๙๐๐	-
	สุโขทัย	๔๔,๑๖๐	-	-	๕๑๓	๑,๖๓๐	-
ภาค ๑๑	อุบลราชธานี	๒,๕๕๑,๗๐๐	-	๒๗๖	๖๙๖	๒,๖๓๕	๕๐
<b>๒๔ จังหวัด</b>	<b>๒๐,๕๑๖,๒๓๖</b>	<b>๕๔,๐๐๐</b>	<b>๑๒,๙๙๖</b>	<b>๒๑,๐๑๘</b>	<b>๕๗,๔๓๗</b>	<b>๕๗,๔๓๗</b>	<b>๒๒,๒๑๗</b>

กระทรวงทรัพยากรธรรมชาติและสิ่งแวดล้อม  
วันที่ ๖ ตุลาคม ๒๕๖๕

๑. กรม ทรัพยากรน้ำ สำนักงาน ทรัพยากรน้ำภาค ๕
๒. กิจกรรมที่ดำเนินการ นำน้ำดื่มบรรจุขวด จำนวน ๑,๒๐๐ ขวด มอบให้กับศูนย์ ทส. ช่วยเหลือผู้กักตัวศรีสะเกษ ณ โรงเรียนศรีสะเกษวิทยาลัย ตำบลหนองครก อำเภอเมือง จังหวัดศรีสะเกษ
๓. ประโยชน์ที่ได้รับ                    -                    ไร่                    -                    ลิตร  
                   -                    ครัวเรือน                    -                    คน





## กระทรวงทรัพยากรธรรมชาติและสิ่งแวดล้อม วันที่ ๖ ตุลาคม ๒๕๖๕

๑. กรม ทรัพยากรน้ำ สำนักงาน ทรัพยากรน้ำภาค ๑๐
๒. กิจกรรมที่ดำเนินการ ได้เข้าติดตั้งแผ่นระดับน้ำริมคลองอิปัน ข้างสวนสาธารณะสระแก้ว ต.บางสวรรค์ อ.พระแสง จ.สุราษฎร์ธานี เพื่อให้เทศบาลได้อ่านข้อมูลระดับน้ำ ซึ่งเป็นพื้นที่ต้นน้ำคลอง อิปัน ในการเฝ้าระวังและติดตามการรายงานระดับน้ำ เพื่อการแจ้งเตือนภัยและเป็นการเตรียมความพร้อมในการเฝ้าระวังสถานการณ์น้ำในกลุ่มน้ำคลองอิปัน
๓. ประโยชน์ที่ได้รับ                      -                      ไร่                      -                      ลิตร  
                     -                      ครัวเรือน                      -                      คน



ข้อมูลจาก [www.dwr.go.th](http://www.dwr.go.th)

จึงเรียนมาเพื่อโปรดทราบ

นายภาต ถาวรภษรัตน์  
อธิบดีกรมทรัพยากรน้ำ  
ประธานคณะทำงานศูนย์ปฏิบัติการ  
ทรัพยากรธรรมชาติและสิ่งแวดล้อม (ด้านทรัพยากรน้ำ)