



**รายงานการเฝ้าระวังติดตามสถานการณ์น้ำและความช่วยเหลือ
ศูนย์ปฏิบัติการทรัพยากรธรรมชาติและสิ่งแวดล้อม (ด้านทรัพยากรน้ำ)
กระทรวงทรัพยากรธรรมชาติและสิ่งแวดล้อม**

ศูนย์ป้องกันวิกฤติน้ำ กรมทรัพยากรน้ำ

โทรศัพท์ ๐ ๒๒๗๑ ๖๐๐๐ ต่อ ๖๔๔๕ โทรสาร ๐ ๒๒๗๘ ๖๖๒๙ www.dwr.go.th IDLine: mekhalawoc Email: mekhala@dwr.mail.go.th

ศูนย์เทคโนโลยีสารสนเทศทรัพยากรน้ำบาดาล กรมทรัพยากรน้ำบาดาล

โทรศัพท์ ๐ ๒๖๖๖ ๗๐๙๐ โทรสาร ๐ ๒๖๖๖ ๗๑๐๐ www.dgr.go.th Email: itcenter@dgr.mail.go.th

สำนักงานนโยบายและแผนทรัพยากรธรรมชาติและสิ่งแวดล้อม

โทรศัพท์ ๐ ๒๒๖๕๖๕๐๐ www.onep.go.th Email: webmaster@onep.go.th

กรมทรัพยากรธรณี

โทรศัพท์ ๐ ๒๖๒๑๙๕๐๐ www.dmr.go.th Email: webmaster@dmr.mail.go.th

รายงานฉบับที่ ๕๕๙/๒๕๖๕

เวลา ๐๘.๐๐ น.

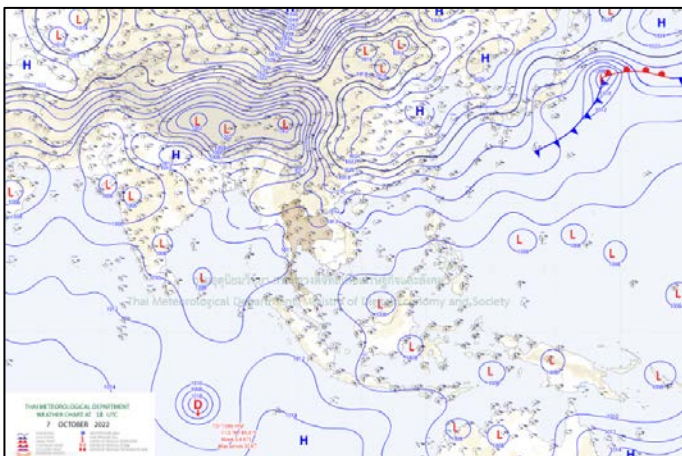
วันที่ ๘ ตุลาคม ๒๕๖๕

เรียน รมว.ทส. เลขาธิการ รมว.ทส. ที่ปรึกษา รมว.ทส. ปกท.ทส. รอง ปกท.ทส. อทท. อทบ. และหน่วยงานที่เกี่ยวข้อง

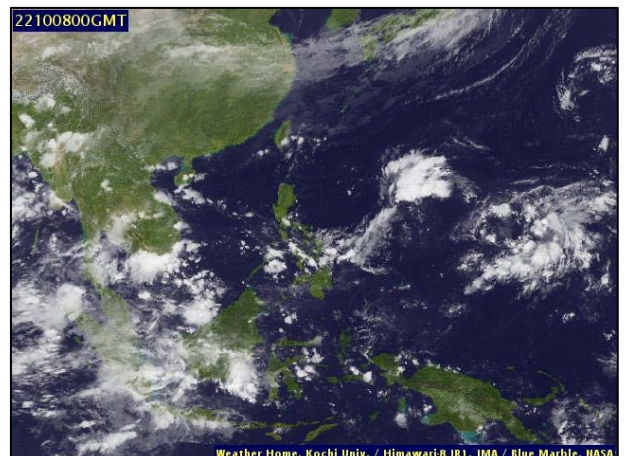
๑. สภาวะอากาศ เวลา ๐๖.๐๐ น. (กรมอุตุนิยมวิทยา)

พยากรณ์อากาศ ๒๔ ชั่วโมงข้างหน้า บริเวณความกดอากาศสูงหรือมวลอากาศเย็นจากประเทศจีนปกคลุมภาคเหนือตอนบน ภาคตะวันออกเฉียงเหนือตอนบนของประเทศไทย และทะเลจีนใต้ ทำให้ภาคเหนือตอนบน และภาคตะวันออกเฉียงเหนือตอนบนมีฝนน้อย ในขณะที่ลมตะวันออกเฉียงใต้พัดนำความชื้นจากทะเลจีนใต้เข้ามาปกคลุมภาคตะวันออกเฉียงเหนือตอนล่าง ภาคกลาง รวมทั้งกรุงเทพมหานครและปริมณฑล ภาคตะวันออก ภาคใต้ และอ่าวไทย ลักษณะเช่นนี้ทำให้ภาคกลางรวมทั้งกรุงเทพมหานครและปริมณฑล ภาคตะวันออก และภาคใต้ ยังคงมีฝนตกหนักบางแห่ง ขอให้ประชาชนระวังอันตรายจากฝนตกหนักและฝนที่ตกสะสม ซึ่งอาจทำให้เกิดน้ำท่วมฉับพลันและน้ำป่าไหลหลาก โดยเฉพาะพื้นที่ลาดเชิงเขาใกล้ทางน้ำไหลผ่านและพื้นที่ลุ่มในระยะนี้

อนึ่ง ในช่วงวันที่ ๙ - ๑๓ ต.ค. ๖๕ บริเวณความกดอากาศสูงหรือมวลอากาศเย็นกำลังปานกลางจากประเทศจีนอีกระลอกหนึ่งจะแผ่เสริมลงมาปกคลุมประเทศไทยตอนบนและทะเลจีนใต้ ทำให้บริเวณดังกล่าวมีฝนตกหนักกับมีลมกระโชกแรงบางแห่งเกิดขึ้นได้ในระยะแรก หลังจากนั้นอุณหภูมิจะลดลง ๑ - ๓ องศาเซลเซียสกับมีลมแรง ในภาคตะวันออกเฉียงเหนือ ส่วนภาคเหนือ ภาคกลาง ภาคตะวันออกอุณหภูมิจะลดลงเล็กน้อย ในขณะที่ร่องมรสุมพาดผ่านภาคใต้ตอนบน ลักษณะเช่นนี้ทำให้ภาคใต้อย่างคงมีฝนตกต่อเนื่องและมีฝนตกหนักบางแห่ง

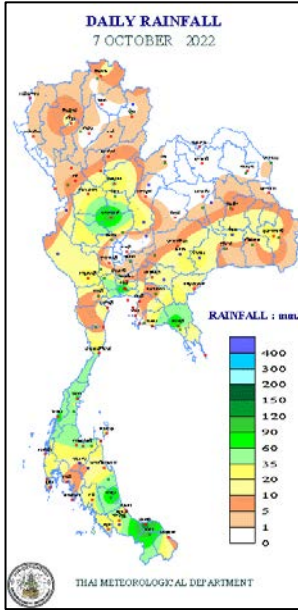


แผนที่อากาศ วันที่ ๘ ต.ค. ๒๕๖๕ เวลา ๐๑.๐๐ น.



ภาพถ่ายดาวเทียม วันที่ ๘ ต.ค. ๒๕๖๕ เวลา ๐๗.๐๐ น.

๒. ปริมาณฝนสะสม ณ เวลา ๐๗.๐๐น.(เมื่อวาน) - ๐๗.๐๐ น.(วันนี้) (กรมอุตุนิยมวิทยา)



จุดตรวจวัด	ปริมาณฝน (มม.)
จ.ปัตตานี	๑๓๖.๖
จ.นครสวรรค์	๑๑๘.๕
กรุงเทพมหานคร	๙๐.๔
จ.จันทบุรี	๘๗.๕
จ.พัทลุง สกษ.	๘๓.๗
จ.ระนอง	๖๙.๐
จ.สุราษฎร์ธานี	๔๔.๔

๓. ปริมาณฝนสะสมของพื้นที่ลาดเชิงเขา ๑๒ ชม. ที่ผ่านมา (กรมทรัพยากรน้ำ)

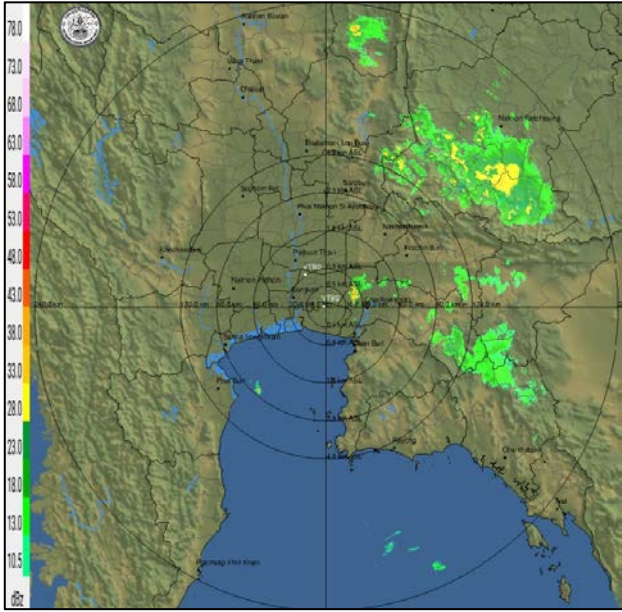
รหัสสถานี	จุดตรวจวัด	ปริมาณฝน (มม./๑๒ ชม.)
STN๑๗๕๔	บ้านไอร์เจียะ ต.ซากอ อ.ศรีสาคร จ.นราธิวาส	๑๔๗.๐
STN๐๐๑๐	บ้านมูเซอปากกล้วย ต.แม่ฟ้าหลวง อ.แม่ฟ้าหลวง จ.เชียงราย	๑๓๓.๐
STN๐๒๑๙	บ้านช่องเหียง ต.บ้านนิคม อ.บางขัน จ.นครศรีธรรมราช	๑๑๐.๕
STN๐๑๕๔	บ้านห้วยบอน ต.บ้านโหนด อ.สะบ้าย้อย จ.สงขลา	๑๐๓.๕
STN๑๖๑๐	บ้านทรายขาวออก ต.ทรายขาว อ.โคกโพธิ์ จ.ปัตตานี	๑๐๐.๕
STN๑๖๘๑	บ้านนาพรุ ต.นาคา อ.สุขสำราญ จ.ระนอง	๙๘.๐
STN๑๖๕๓	บ้านเขาคันทรัง ต.เขาคันทรัง อ.ศรีราชา จ.ชลบุรี	๙๖.๐
STN๐๒๓๑	บ้านผาฮี้ (อาซา) ต.โป่งงาม อ.แม่สาย จ.เชียงราย	๙๒.๐
STN๑๗๐๙	บ้านอุแบ ต.ยะต๊ะ อ.รามัน จ.ยะลา	๘๕.๕
STN๑๖๘๐	บ้านตะเคียนงาม ต.บางหิน อ.กะเปอร์ จ.ระนอง	๘๔.๐

๔. ค่าความชื้นในดิน (กรมทรัพยากรน้ำ/คณะกรรมการแม่น้ำโขง)

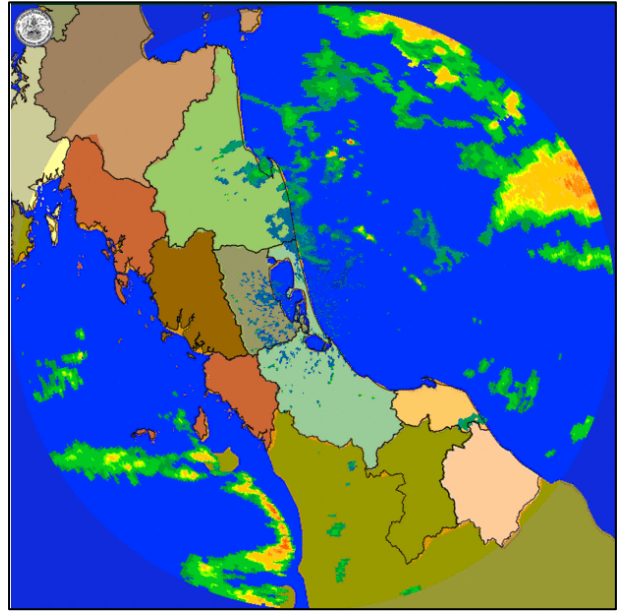
ภูมิภาค	ความชื้นในดิน [-] ๑ ก.ย. ๖๕	ความชื้นในดิน [-] ๗ ต.ค. ๖๕	แนวโน้ม
เหนือ	๒๐-๔๐	๔๐-๖๐	เพิ่มขึ้น
กลาง	๖๐-๘๐	๘๐-๑๐๐	เพิ่มขึ้น
ตะวันออกเฉียงเหนือ	๔๐-๖๐	๘๐-๑๐๐	เพิ่มขึ้น
ตะวันออก	๔๐-๖๐	๘๐-๑๐๐	เพิ่มขึ้น
ตะวันตก	๒๐-๔๐	๔๐-๖๐	เพิ่มขึ้น
ใต้	๔๐-๖๐	๔๐-๖๐	ทรงตัว

หมายเหตุ : ความชื้นในดิน ๐ หมายถึง ดินที่แห้งสนิท และ ๑๐๐ หมายถึง ดินที่อิ่มน้ำ

๕. เรดาร์ตรวจอากาศ ณ วันที่ ๘ ตุลาคม ๒๕๖๕ (กรมอุตุนิยมวิทยา)



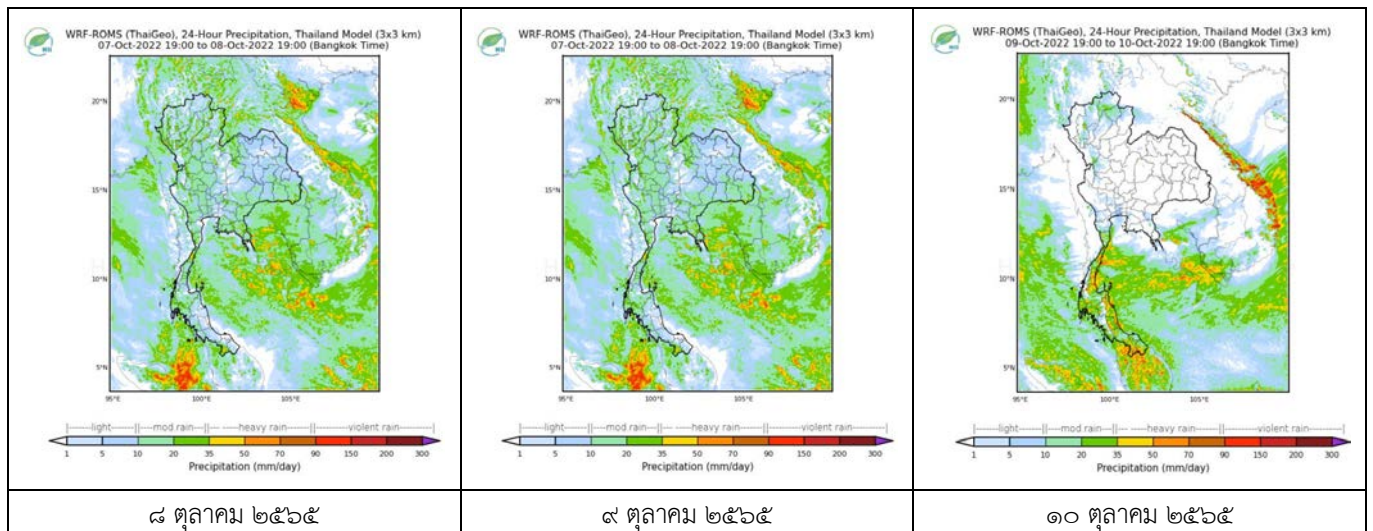
สถานีสุวรรณภูมิ เวลา ๐๘.๐๐ น.



สถานีสทิงพระ จ.สงขลา เวลา ๐๘.๑๕ น.

จากเรดาร์ตรวจอากาศพบว่ามียกลุ่มเมฆฝนปกคลุมทั่วทุกภาคของประเทศไทย

๖. แผนภาพคาดการณ์ฝนล่วงหน้า ๓ วัน (สถาบันสารสนเทศทรัพยากรน้ำ (องค์การมหาชน))



๘ ตุลาคม ๒๕๖๕

๙ ตุลาคม ๒๕๖๕

๑๐ ตุลาคม ๒๕๖๕

๗. สถานการณ์น้ำในแหล่งเก็บกักน้ำ ณ วันที่ ๗ ตุลาคม ๒๕๖๕ (กรมชลประทาน กรมทรัพยากรน้ำ และสทช.)

๗.๑ ปริมาณน้ำในอ่างฯ ๕๖,๘๔๕ ล้าน ลบ.ม. คิดเป็นร้อยละ ๘๐ (ปริมาณน้ำใช้การได้ ๓๓,๓๐๘ ล้าน ลบ.ม. คิดเป็นร้อยละ ๗๐) ปริมาณน้ำในอ่างฯ เทียบกับปี ๒๕๖๔ (๔๘,๖๔๐ ล้าน ลบ.ม. คิดเป็นร้อยละ ๖๙) มากกว่าปี ๒๕๖๔ จำนวน ๘,๒๐๕ ล้าน ลบ.ม. ปริมาณน้ำไหลลงอ่างฯ จำนวน ๗๐๒.๖๔ ลบ.ม. ปริมาณน้ำระบาย จำนวน ๒๑๕.๐๑ ล้าน ลบ.ม. สามารถรับน้ำได้อีก ๑๔,๗๗๙ ล้าน ลบ.ม.

อ่างเก็บน้ำ	ความจุที่ รณก. (ล้าน ลบ.ม.)	ปริมาณ น้ำในอ่าง		ปริมาณ น้ำใช้การได้		ปริมาณ น้ำไหลลงอ่าง		ปริมาณ น้ำระบาย		ปริมาณ น้ำรับได้ อีก (ล้าน ม. ^๓) <small>(ความจุที่รณก- ปริมาณน้ำ ปัจจุบัน)</small>
		ปริมาตร (ล้าน ม. ^๓)	% น้ำ เก็บ กัก	ปริมาตร (ล้าน ม. ^๓)	% น้ำใช้ การ	วันนี้ (ล้าน ม. ^๓)	เมื่อวาน (ล้าน ม. ^๓)	วันนี้ (ล้าน ม. ^๓)	เมื่อวาน (ล้าน ม. ^๓)	
๑.ภูมิพล	๑๓,๔๖๒	๑๐,๘๗๒	๘๑	๗,๐๗๒	๗๓	๑๔๓.๔๘	๑๙๒.๒๖	๐.๐๐	๐.๐๐	๒,๕๙๐
๒.สิริกิติ์	๙,๕๑๐	๖,๕๐๗	๖๘	๓,๖๕๗	๕๕	๓๗.๓๘	๔๕.๘๗	๐.๐๐	๐.๐๐	๓,๐๐๓
๓.จุฬารัตน์	๑๖๔	๑๕๖	๙๕	๑๑๙	๙๒	๐.๐๐	๓.๕๙	๑.๗๒	๕.๐๖	๘

๔.อุบลรัตน์	๒,๔๓๑	๒,๙๖๙	๑๒๒	๒,๓๘๘	๑๒๙	๑๘๗.๑๔	๑๗๐.๒๓	๔๑.๐๓	๓๘.๐๐	เพิ่มความจุ
๕.ลำปาง	๑,๙๘๐	๑,๗๘๙	๙๐	๑,๖๘๙	๙๐	๒๐.๔๒	๒๐.๓๕	๒.๕๙	๒.๕๘	๑๙๑
๖.สิรินธร	๑,๙๖๖	๑,๘๙๐	๙๖	๑,๐๕๘	๙๓	๖.๔๘	๑๖.๑๔	๑๘.๖๑	๓๒.๑๖	๗๖
๗.ป่าสักชลสิทธิ์	๙๖๐	๑,๐๗๗	๑๑๒	๑,๐๗๔	๑๑๒	๙๗.๔๖	๑๐๖.๓๘	๗๑.๗๙	๖๙.๑๓	เพิ่มความจุ
๘.ศรีนครินทร์	๑๗,๗๔๕	๑๕,๒๒๐	๘๖	๔,๙๕๕	๖๖	๗๕.๒๙	๙๗.๙๘	๑๔.๙๘	๑๔.๙๘	๒,๕๒๕
๙.วชิราลงกรณ์	๘,๘๖๐	๖,๑๖๒	๗๐	๓,๑๕๐	๕๔	๒๖.๕๗	๓๕.๙๘	๑๐.๐๑	๑๐.๐๕	๒,๖๘๘
๑๐.ขุนด่านปราการชล	๒๒๔	๒๒๒	๙๙	๒๑๘	๙๙	๑.๖๑	๑.๘๔	๐.๓๐	๐.๐๔	๒
๑๑.รัชชประภา	๕,๖๓๙	๓,๕๒๔	๖๓	๒,๑๗๓	๕๑	๖.๓๙	๗.๘๓	๔.๗๐	๔.๗๙	๒,๑๑๕
๑๒.บางกลาง	๑,๔๕๔	๖๙๓	๔๘	๔๑๗	๓๕	๑๐.๔๘	๗.๓๒	๒.๙๘	๓.๐๒	๗๖๑

๗.๒ อ่างเก็บน้ำขนาดกลาง ๔๑๒ แห่ง มีปริมาณน้ำ ๔,๗๘๗ ล้าน ลบ.ม. (๙๓%) ปริมาณน้ำใช้การ ๔,๔๐๐ ล้าน ลบ.ม. (๙๒%)

๗.๓ แหล่งน้ำในพื้นที่นอกเขตชลประทาน ๑๐๒,๐๙๙ แห่ง มีปริมาณน้ำรวม ๘,๒๒๘ ล้าน ลบ.ม. (๙๗%)

๗.๔ แหล่งน้ำขนาดเล็กนอกเขตชลประทาน ๑๓๘ แห่ง ตรวจวัดโดยกรมทรัพยากรน้ำ เริ่มต้นฤดูฝน มีปริมาณน้ำ ๒๐๑.๖๐ ล้าน ลบ.ม. (๘๐%) ปริมาณน้ำปัจจุบัน ๒๗๑.๓๗ ล้าน ลบ.ม. (๙๒%)

ภูมิภาค	จำนวน (แห่ง)	ปริมาณรวม (ล้าน ลบ.ม.)	ปริมาณน้ำ (ล้าน ลบ.ม.)							ปัจจุบัน	
			เดือน						๖ ต.ค. ๖๕	ร้อยละ	
			มี.ค. ๖๕	เม.ย. ๖๕	พ.ค. ๖๕	มิ.ย. ๖๕	ก.ค. ๖๕	ส.ค. ๖๕			
เหนือ	๑๗,๒๔๙	๑,๑๐๓	๖๗๓.๕๑	๕๙๒.๑๖	๕๔๔.๐๒	๖๐๙.๖๙	๕๗๓.๐๖	๗๖๔.๙๖	๙๖๕.๖๐	๙๗	
ตะวันออกเฉียงเหนือ	๕๔,๕๔๗	๓,๕๖๔	๒,๗๘๑.๙๙	๒,๖๐๑.๘๑	๒,๔๗๕.๐๕	๒,๘๐๙.๗๔	๒,๕๔๓.๙๑	๓,๔๕๕.๒๒	๔,๔๓๓.๓๓	๑๐๑	
กลาง	๑๖,๓๖๗	๑,๑๓๗	๑,๑๕๒.๑๗	๑,๐๘๒.๔๑	๙๖๗.๓๘	๙๔๐.๔๕	๘๖๗.๕๔	๑,๐๙๔.๓๕	๑,๕๓๑.๒๙	๙๙	
ตะวันออกเฉียง	๗,๘๐๔	๖๓๕	๗๔๐.๓๙	๖๙๐.๓๒	๖๑๐.๑๕	๕๘๘.๐๙	๕๓๔.๒๓	๗๗๓.๙๙	๙๖๖.๒๙	๙๔	
ตะวันตก	๒,๕๐๖	๗๑๑	๑๕๙.๑๕	๑๕๓.๗๒	๑๔๐.๕๘	๑๓๖.๓๔	๑๓๒.๐๓	๑๑๖.๔๐	๑๒๓.๘๔	๗๗	
ใต้	๓,๖๒๖	๑,๓๑๙	๓๐๕.๓๘	๓๐๗.๓๘	๒๗๘.๖๖	๒๖๖.๕๐	๒๕๐.๓๐	๒๒๖.๓๑	๒๐๗.๔๙	๕๖	
รวม	๑๐๒,๐๙๙.๐๐	๘,๔๗๐	๕,๘๑๒.๕๙	๕,๔๒๗.๘๐	๕,๐๑๕.๘๓	๕,๓๕๐.๘๐	๔,๙๐๑.๐๘	๖,๔๓๑.๒๒	๘,๒๒๗.๘๕	๙๗	

๘. สถานการณ์น้ำในประเทศ ณ วันที่ ๕ - ๘ ตุลาคม ๒๕๖๕ (กรมชลประทาน)

สถานี	แม่น้ำ	อำเภอ	จังหวัด	ระดับตลิ่ง (ม.รทก.)	ระดับน้ำ (ม.รทก.)				แนวโน้ม	เปรียบเทียบกับระดับตลิ่ง
					พุทธ	พทศบตี	ศุกร์	เสาร์		
					๕ ต.ค.	๖ ต.ค.	๗ ต.ค.	๘ ต.ค.		
P.๑	ปิง	เมือง	เชียงใหม่	๓.๗๐	๓.๘๕	๒.๙๑	๒.๔๕	๒.๒๖	ลดลง	-๑.๔๔
W.๑C	วัง	เมือง	ลำปาง	๕.๒๐	๐.๔๔	๐.๕๐	๐.๗๕	๐.๗๘	เพิ่มขึ้น	-๔.๔๒
Y.๑๖	ยม	บางระกำ	พิษณุโลก	๗.๓๐	๙.๗๔	๙.๙๓	๑๐.๑๒	๑๐.๒๙	เพิ่มขึ้น	ล้นตลิ่ง
N.๗A	น่าน	เมือง	พิจิตร	๙.๘๗	๑๐.๓๗	๑๐.๔๔	๑๐.๓๘	๑๐.๓๕	ลดลง	ล้นตลิ่ง
C.๒	เจ้าพระยา	เมือง	นครสวรรค์	๒๖.๒๐	๒๕.๑๔	๒๕.๒๗	๒๕.๓๓	๒๕.๓๕	เพิ่มขึ้น	-๐.๘๕
C.๑๓	เจ้าพระยา	สรรพยา	ชัยนาท	๑๖.๓๔	๑๖.๓๖	๑๖.๕๒	๑๖.๗๘	๑๗.๐๑	เพิ่มขึ้น	ล้นตลิ่ง
M.๖A	มูล	สตึก	บุรีรัมย์	๗.๙๕	๘.๑๖	๘.๔๐	๘.๕๘	๘.๘๙	เพิ่มขึ้น	ล้นตลิ่ง
M.๑๙๑	ลำตะคอง	เมือง	นครราชสีมา	๓.๕๐	๓.๑๘	๓.๐๓	๒.๙๖	๒.๙๓	ลดลง	-๔.๐๗
M.๗	มูล	เมือง	อุบลราชธานี	๗.๐๐	๑๐.๙๕	๑๑.๑๒	๑๑.๒๕	๑๑.๓๗	เพิ่มขึ้น	ล้นตลิ่ง
M.๖๙	ลำเซบก	ตระการพืชผล	อุบลราชธานี	๗.๓๐	๑๐.๐๕	๙.๙๑	๙.๗๙	๙.๖๘	ลดลง	ล้นตลิ่ง
X.๖๔	คลองท่าแซะ	ท่าแซะ	ชุมพร	๑๗.๑๓	๘.๘๐	๙.๙๙	๑๓.๘๙	๑๒.๔๕	เพิ่มขึ้น	-๔.๖๘
X.๑๔๙	คลองกลาย	นบพิตำ	นครศรีธรรมราช	๓๓.๙๖	๒๗.๖๙	๒๗.๙๖	๒๗.๙๐	๒๘.๐๑	ลดลง	-๕.๙๕
X.๒๗๔	แม่น้ำโก-ลก	แว้ง	นราธิวาส	๒๔.๑๘	๑๘.๖๗	๑๙.๒๓	๑๘.๖๘	***	***	***
X.๓๗A	แม่น้ำตาปี	พระแสง	สุราษฎร์ธานี	๑๑.๗๐	๘.๓๕	๘.๔๑	๘.๔๘	๘.๖๘	เพิ่มขึ้น	-๓.๐๒

*** ยังไม่ได้รับรายงาน

๙. สถานการณ์น้ำในพื้นที่ลุ่มน้ำโขง ณ วันที่ ๗ ตุลาคม ๒๕๖๕ (คณะกรรมการจัดการแม่น้ำโขง)

สถานี	ระดับอ้างอิง (ม.รทท.)	ระดับตลิ่ง (ม.)	ระดับน้ำ (ม.)		เทียบกับ ระดับตลิ่ง (ม.)	ระดับน้ำคาดการณ์ (ม.)				
			๖ ต.ค.	๗ ต.ค.		๘ ต.ค.	๙ ต.ค.	๑๐ ต.ค.	๑๑ ต.ค.	๑๒ ต.ค.
เขื่อนจันทอง (จีน)	-	-	๕๓๕.๔๓	๕๓๕.๔๐	-	-	-	-	-	-
เชียงแสน (เชียงราย)	๓๕๗.๑๑๐	๑๒.๘๐	๓.๔๓	๓.๒๑	-๑.๕๙	๓.๐๕	๓.๐๐	๓.๐๔	๓.๑๒	๓.๒๒
หลวงพระบาง (สปป.ลาว)	๒๖๗.๑๕๕	๑๘.๐๐	๑๐.๔๔	๑๑.๑๐	-๖.๙๐	๑๑.๒๐	๑๑.๐๒	๑๐.๘๕	๑๐.๘๐	๑๐.๘๖
เชียงคาน (เลย)	๑๙๔.๑๑๘	๑๖.๐๐	๙.๕๑	๙.๓๕	-๖.๖๕	๙.๗๐	๙.๗๖	๙.๖๓	๙.๕๐	๙.๔๕
เวียงจันทน์ (สปป.ลาว)	๑๕๘.๐๔๐	๑๒.๕๐	๗.๗๓	๗.๓๖	-๕.๑๔	๗.๑๕	๗.๔๘	๗.๕๔	๗.๔๐	๗.๒๗
เมือง (หนองคาย)	๑๕๓.๖๔๘	๑๒.๒๐	๗.๘๖	๗.๔๗	-๕.๗๓	๗.๒๔	๗.๕๖	๗.๖๒	๗.๕๐	๗.๓๗
ปากซัน (สปป.ลาว)	๑๔๒.๑๒๕	๑๔.๕๐	๘.๘๕	๘.๕๘	-๕.๙๒	๘.๒๐	๘.๐๐	๘.๒๕	๘.๓๐	๘.๒๐
เมือง (นครพนม)	๑๓๐.๙๖๑	๑๒.๐๐	๗.๕๘	๗.๔๔	-๕.๕๖	๗.๓๐	๗.๑๓	๗.๐๒	๗.๒๑	๗.๒๕
ท่าแขก (สปป.ลาว)	๑๒๙.๖๒๙	๑๔.๐๐	๘.๖๗	๘.๔๖	-๕.๕๔	๘.๒๓	๘.๐๐	๗.๘๕	๘.๐๗	๘.๑๔
เมือง (มุกดาหาร)	๑๒๔.๒๑๙	๑๒.๕๐	๗.๑๐	๗.๐๐	-๕.๕๐	๖.๗๒	๖.๔๕	๖.๒๐	๖.๐๓	๖.๒๒
สะพานมิตรภาพ (สปป.ลาว)	๑๒๕.๔๑๐	๑๓.๐๐	๕.๕๔	๕.๓๕	-๗.๖๕	๕.๐๖	๔.๘๐	๔.๖๐	๔.๔๗	๔.๖๐
โขงเจียม (อุบลราชธานี)	๘๙.๐๓๐	๑๔.๕๐	๑๐.๔๙	๑๐.๓๙	-๔.๑๑	๑๐.๑๘	๙.๗๗	๙.๓๑	๙.๐๐	๘.๘๐
ปากซ (สปป.ลาว)	๘๖.๔๙๐	๑๒.๐๐	๘.๖๒	๘.๕๐	-๓.๕	๘.๓๐	๗.๙๕	๗.๕๔	๗.๒๘	๗.๑๕

***ไม่มีสถานการณ์

๑๐. สถานการณ์เตือนภัย Early Warning ณ วันที่ ๘ ตุลาคม ๒๕๖๕ (กรมทรัพยากรน้ำ)

การแจ้งเตือน	สถานี	การแจ้งเตือน	ช่วงเวลา
เตือนสีแดง (อพยพ)	บ้านแม่สาย (บ้านถ้ำผาจม) ตำบลเวียงพางคำ อำเภอแม่สาย จังหวัดเชียงราย	ค่าระดับน้ำ ๒.๙๖ เมตร ระดับวิกฤติ ๒.๙๐ เมตร	๗ ต.ค.๖๕/๒๓.๕๐ น.
	บ้านมูเซอปากกล้วย ตำบลแม่ฟ้าหลวง อำเภอแม่ฟ้าหลวง จังหวัดเชียงราย	ปริมาณฝนสะสม ๑๒ ชั่วโมง ๑๒๙.๕ มิลลิเมตร	๗ ต.ค.๖๕/๐๑.๑๕ น.
เตือนสีเหลือง (เตือนภัย)	บ้านช่องเหียง ตำบลบ้านนิคม อำเภอบางขัน จังหวัดนครศรีธรรมราช	ปริมาณฝนสะสม ๑๒ ชั่วโมง ๑๑๙.๕ มิลลิเมตร	๗ ต.ค.๖๕/๑๕.๓๙ น.
	บ้านไอร์เจีย ตำบลชากอ อำเภอสรีสาคร จังหวัดนราธิวาส	ปริมาณฝนสะสม ๑๒ ชั่วโมง ๑๒๔.๕ มิลลิเมตร	๗ ต.ค.๖๕/๑๘.๔๖ น.
	บ้านมูเซอปากกล้วย ตำบลแม่ฟ้าหลวง อำเภอแม่ฟ้าหลวง จังหวัดเชียงราย	ปริมาณฝนสะสม ๑๒ ชั่วโมง ๑๑๔.๕ มิลลิเมตร	๗ ต.ค.๖๕/๒๓.๔๓ น.
	บ้านแม่สาย (บ้านถ้ำผาจม) ตำบลเวียงพางคำ อำเภอแม่สาย จังหวัดเชียงราย	ค่าระดับน้ำ ๒.๖๗ เมตร ระดับวิกฤติ ๒.๙๐ เมตร	๗ ต.ค.๖๕/๒๓.๒๑ น.
เตือนสีเขียว (เฝ้าระวัง)	บ้านเขาคันทรัง ตำบลเขาคันทรัง อำเภอศรีราชา จังหวัดชลบุรี	ปริมาณฝนสะสม ๑๒ ชั่วโมง ๙๕.๕ มิลลิเมตร	๗ ต.ค.๖๕/๑๕.๕๒ น.
	บ้านนาพรุ ตำบลนาตา อำเภอสหัสขันธ์ จังหวัดระยอง	ปริมาณฝนสะสม ๑๒ ชั่วโมง ๑๐๗.๐ มิลลิเมตร	๗ ต.ค.๖๕/๑๗.๐๙ น.
	บ้านหน้าไทร* ตำบลช่อง อำเภอนาโยง จังหวัดตรัง	ค่าระดับน้ำ ๒.๒๔ เมตร ระดับวิกฤติ ๓.๒๐ เมตร	๗ ต.ค.๖๕/๑๗.๐๙ น.
	บ้านป่าไม้ ตำบลกาหลง อำเภอสรีสาคร จังหวัดนราธิวาส	ปริมาณฝนสะสม ๑๒ ชั่วโมง ๑๐๘.๐ มิลลิเมตร	๗ ต.ค.๖๕/๒๐.๐๔ น.
	บ้านชนงพระใต้ ตำบลชนงพระ อำเภอปากช่อง จังหวัดนครราชสีมา	ค่าระดับน้ำ ๓.๔๕ เมตร ระดับวิกฤติ ๔.๔๐ เมตร	๗ ต.ค.๖๕/๒๑.๑๘ น.
	บ้านห้วยบอน ตำบลบ้านโหนด อำเภอสะบ้าย้อย จังหวัดสงขลา	ปริมาณฝนสะสม ๑๒ ชั่วโมง ๑๐๐.๐ มิลลิเมตร	๗ ต.ค.๖๕/๒๑.๕๖ น.
	บ้านทรายขาวออก ตำบลทรายขาว อำเภอโคกโพธิ์ จังหวัดปัตตานี	ปริมาณฝนสะสม ๑๒ ชั่วโมง ๙๙.๕ มิลลิเมตร	๗ ต.ค.๖๕/๒๒.๐๖ น.
	บ้านผาอี (อาซา) ตำบลโป่งงาม อำเภอแม่สาย จังหวัดเชียงราย	ปริมาณฝนสะสม ๑๒ ชั่วโมง ๘๒.๕ มิลลิเมตร	๗ ต.ค.๖๕/๐๑.๔๓ น.

***สำนักงานทรัพยากรน้ำภาคที่เกี่ยวข้องได้ดำเนินการแจ้งอาสาสมัครและเครือข่าย รวมถึงหน่วยงานที่เกี่ยวข้องในพื้นที่เสี่ยงภัยแล้ว

๑๑. พื้นที่ติดตามและเฝ้าระวังสถานการณ์ธรณีพิบัติภัย ณ วันที่ ๗ ตุลาคม ๒๕๖๕ (กรมทรัพยากรธรณี)

เนื่องจากในพื้นที่เสี่ยงภัยดินถล่มมีฝนตกต่อเนื่อง ประกอบกับมีพื้นที่คาดการณ์ปริมาณน้ำฝนที่อาจก่อให้เกิดดินถล่มล่วงหน้า โดยเฉพาะในบริเวณภาคกลาง จังหวัดประจวบคีรีขันธ์ และภาคใต้ จังหวัดชุมพร ศูนย์ปฏิบัติการธรณีพิบัติภัยจึงได้ทำการเฝ้าระวังและติดตามสถานการณ์ธรณีพิบัติภัยดินถล่มและน้ำป่าไหลหลากเป็นพิเศษ และจะทำการแจ้งอาสาสมัครเครือข่ายในพื้นที่เสี่ยงภัยต่อไป

๑๒. เหตุการณ์วิกฤตน้ำปัจจุบัน ณ วันที่ ๘ ตุลาคม ๒๕๖๕ [เวลา ๑๕.๐๐ น. (เมื่อวาน) - ๐๘.๐๐ น. (วันนี้)]

จ.อุทัยธานี – วันนี้ (๘ ต.ค.๖๕) สถานการณ์อุทกภัยในพื้นที่จังหวัดอุทัยธานี หลังมีฝนตกลงมาหนัก-เชื่อนเจ้าพระยา ห้วงน้ำ ต่อเนื่อง ๓ วัน ขณะที่มวลน้ำจากทางภาคเหนือไหลเข้ามาสมทบในพื้นที่ ทำให้ขณะนี้แม่น้ำเจ้าพระยาหนุนสูง เอ่อ ขึ้นจากทอระบายน้ำเข้าท่วมพื้นที่ชุมชนเขตใจกลางเมืองอุทัยธานี ในบางจุดแล้ว โดยบริเวณวัดธรรมโศภิต หรือ วัดโค้ง ตลอดจนบ้านเรือนในชุมชนบ้านเหนือ และชุมชนใกล้เคียง ซึ่งอยู่ในเขตเทศบาลเมืองอุทัยธานี อยู่ห่างจากตลาดสดเทศบาล เพียงแค่ประมาณ ๔๐๐ เมตร เริ่มมีน้ำไหลเอ่อท่วมพื้นที่เป็นบริเวณกว้าง ระดับน้ำอยู่ประมาณ ๕๐ เซนติเมตร ถึง ๑ เมตร จนบางจุดรถจักรยานยนต์ไม่สามารถใช้สัญจรผ่านได้

๑๓. สถานการณ์ภาวะน้ำท่วม และสถานการณ์ฝนแล้ง/ฝนทิ้งช่วง ณ วันที่ ๘ ตุลาคม ๒๕๖๕ (ปก.)

สถานการณ์อุทกภัย

จากสถานการณ์มรสุมตะวันตกเฉียงใต้พัดปกคลุมทะเลอันดามัน ประเทศไทย และอ่าวไทย รวมถึงสถานการณ์พายุ “โนรู (NORU)” ที่เข้าประเทศไทยตั้งแต่วันที่ ๒๘ กันยายน ๒๕๖๕ ทำให้มีฝนตกหนักถึงหนักมากกับมีลมแรง บริเวณภาคเหนือ ภาคตะวันออกเฉียงเหนือ ภาคกลาง ภาคตะวันออก ภาคใต้ และอ่าวไทย ประกอบกับมีการระบายน้ำจากเขื่อนลงแม่น้ำสายหลัก และลำน้ำสาขา ซึ่งส่งผลให้เกิดน้ำท่วมฉับพลัน น้ำป่าไหลหลาก น้ำล้นตลิ่งและน้ำท่วมขัง ระหว่างวันที่ ๒๘ ก.ย. – ๘ ต.ค. ๖๕ **จำนวน ๕๐ จ. ๓๑๑ อ. ๑,๕๑๑ ต. ๙,๒๗๓ ม. ประชาชนได้รับผลกระทบ ๑๓๖,๘๗๑ ครัวเรือน ปัจจุบันยังคงสถานการณ์ ๒๓ จ. ๑๑๕ อ. ๖๕๔ ต. ๔,๑๑๕ ม. ประชาชนได้รับผลกระทบ ๑๓๖,๘๗๑ ครัวเรือน**

๑๔. ลักษณะอากาศ ๗ วันข้างหน้า (ระหว่างวันที่ ๗ – ๑๓ ตุลาคม ๒๕๖๕)

ในช่วงวันที่ ๗ – ๘ ต.ค. ๖๕ บริเวณความกดอากาศสูงหรือมวลอากาศเย็นจากประเทศจีนที่ปกคลุมภาคเหนือตอนบน ภาคตะวันออกเฉียงเหนือตอนบน และทะเลจีนใต้ มีกำลังอ่อนลง ส่วนลมตะวันออกและลมตะวันออกเฉียงใต้พัดเข้ามาปกคลุมประเทศไทยและอ่าวไทย ลักษณะเช่นนี้ทำให้บริเวณภาคเหนือตอนบนและภาคตะวันออกเฉียงเหนือตอนบนมีฝนน้อย แต่ยังคงมีฝนตกหนักบางแห่งบริเวณภาคเหนือตอนล่าง ภาคตะวันออกเฉียงเหนือตอนล่าง ภาคกลาง รวมทั้งกรุงเทพมหานครและปริมณฑล ภาคตะวันออก และภาคใต้ ส่วนในช่วงวันที่ ๙ – ๑๓ ต.ค. ๖๕ บริเวณความกดอากาศสูงหรือมวลอากาศเย็นกำลังปานกลางจากประเทศจีนอีกระลอกหนึ่งจะแผ่เสริมลงมาปกคลุมประเทศไทยตอนบนและทะเลจีนใต้ ทำให้บริเวณดังกล่าวมีฝนตกหนักกับมีลมกระโชกแรงบางแห่งเกิดขึ้นได้ในระยะแรก หลังจากนั้นอุณหภูมิจะลดลง ๑ – ๓ องศาเซลเซียสกับมีลมแรง ในภาคตะวันออกเฉียงเหนือ ส่วนภาคเหนือ ภาคกลาง ภาคตะวันออกอุณหภูมิจะลดลงเล็กน้อย ในขณะที่ร่องมรสุมพาดผ่านภาคใต้ตอนบน ลักษณะเช่นนี้ทำให้ภาคใต้ยังคงมีฝนตกต่อเนื่องและมีฝนตกหนักบางแห่ง

๑๕. ความช่วยเหลือภัยแล้งสะสมของกรมทรัพยากรน้ำ

ความช่วยเหลือในพื้นที่ประสบปัญหาอุทกภัย ตั้งแต่วันที่ ๑ สิงหาคม ๒๕๖๕ - ๖ ตุลาคม ๒๕๖๕

หน่วยงาน	จังหวัด	ปริมาณการสูบน้ำ (ลบ.ม.)	ปริมาณการแจกจ่ายน้ำสะอาด (ลิตร)	น้ำดื่มบรรจุขวด (ขวด)	ประโยชน์ที่ได้รับ		
					อุปโภค-บริโภค		พื้นที่เกษตร (ไร่)
					ครัวเรือน	ประชากร	
ภาค ๑	กำแพงเพชร	-	-	๖๐๐	๑๕๐	๖๐๐	-
	ลำปาง	๕๖๗,๐๐๐	๑๘,๐๐๐	๓,๖๐๐	๒๙๕	๑,๒๕๕	-
	แม่ฮ่องสอน	-	-	๑,๓๒๐	๒๕๕	๑,๐๗๐	-
	เชียงใหม่	-	-	๑,๘๐๐	-	-	-
	เชียงราย	-	๓๖,๐๐๐	๑,๘๐๐	๑๓๐	๖๕๐	-
ภาค ๒	กรุงเทพมหานคร	๒,๖๘๗,๔๐๐	-	-	-	-	-
	ปทุมธานี	๒,๘๘๘,๐๐๐	-	-	-	-	-
	นครสวรรค์	๑๕๔,๕๕๖	-	-	๑,๐๐๐	๓,๐๐๐	-
	สิงห์บุรี	๖๙,๖๖๐	-	-	๔๐	๒๕๐	-
	สระบุรี	๔๘๒,๗๖๐	-	-	๓,๙๙๓	๗,๘๘๘	-
ภาค ๓	อุดรธานี	๖๒๐,๐๐๐	-	-	๒,๑๕๙	๕,๕๓๑	๑๘๐
ภาค ๔	มหาสารคาม	๑๗๔,๔๐๐	-	-	๕๑๓	๑,๗๕๙	-

	ขอนแก่น	๒,๙๕๕,๐๐๐	-	-	๕,๑๔๗	๑๐,๑๕๕	-
ภาค ๕	นครราชสีมา	๕๖๓,๗๖๐	-	๖๐๐	๖๐	๒๐๐	-
ภาค ๖	ปราจีนบุรี	๑๙๔,๖๐๐	-	-	๑๗๙	๘๖๕	๔๐๐
	ระยอง	๔๑๒,๘๐๐	-	-	๒,๐๐๐	๘,๐๐๐	๓๐
ภาค ๗	ราชบุรี	๘๙๕,๖๘๐	-	-	๘๕	๓๑๐	๔๕๗
	สุพรรณบุรี	๕,๑๘๑,๕๐๐	-	-	๓,๗๒๒	๑๐,๔๙๕	๒๑,๑๐๐
ภาค ๙	อุตรดิตถ์	-	-	๕๐๐	-	-	-
	น่าน	-	-	๒,๐๐๐	-	-	-
	แพร่	-	-	๕๐๐	๖๑	๒๔๔	-
	พิษณุโลก	๖๓,๒๖๐	-	-	๒๐	๙๐๐	-
	สุโขทัย	๔๔,๑๖๐	-	-	๕๑๓	๑,๖๓๐	-
ภาค ๑๑	อุบลราชธานี	๒,๕๕๑,๗๐๐	-	๒๗๖	๖๙๖	๒,๖๓๕	๕๐
	๒๔ จังหวัด	๒๐,๕๑๖,๒๓๖	๕๔,๐๐๐	๑๒,๙๙๖	๒๑,๐๑๘	๕๗,๔๓๗	๒๒,๒๑๗

กระทรวงทรัพยากรธรรมชาติและสิ่งแวดล้อม
วันที่ ๖ ตุลาคม ๒๕๖๕

๑. กรม ทรัพยากรน้ำ สำนักงาน ทรัพยากรน้ำภาค ๕
๒. กิจกรรมที่ดำเนินการ นำน้ำดื่มบรรจุขวด จำนวน ๑,๒๐๐ ขวด มอบให้กับศูนย์ ทส. ช่วยเหลือผู้กักตัวศรีสะเกษ ณ โรงเรียนศรีสะเกษวิทยาลัย ตำบลหนองครก อำเภอเมือง จังหวัดศรีสะเกษ
๓. ประโยชน์ที่ได้รับ - ไร่ - ลิตร
 - ครัวเรือน - คน



กระทรวงทรัพยากรธรรมชาติและสิ่งแวดล้อม
วันที่ ๖ ตุลาคม ๒๕๖๕

๑. กรม ทรัพยากรน้ำ สำนักงาน ทรัพยากรน้ำภาค ๑๐
๒. กิจกรรมที่ดำเนินการ ได้เข้าติดตั้งแผ่นระดับน้ำริมคลองอิปัน ข้างสวนสาธารณะสระแก้ว ต.บางสวรรค์ อ.พระแสง จ.สุราษฎร์ธานี เพื่อให้เทศบาลได้อ่านข้อมูลระดับน้ำ ซึ่งเป็นพื้นที่ต้นน้ำคลอง อิปัน ในการเฝ้าระวังและติดตามการรายงานระดับน้ำ เพื่อการแจ้งเตือนภัยและเป็นการเตรียมความพร้อมในการเฝ้าระวังสถานการณ์น้ำในกลุ่มน้ำคลองอิปัน
๓. ประโยชน์ที่ได้รับ - ไร่ - ลิตร
 - ครัวเรือน - คน



ข้อมูลจาก www.dwr.go.th

จึงเรียนมาเพื่อโปรดทราบ

นายภาต ถาวรกฤษรัตน์
อธิบดีกรมทรัพยากรน้ำ
ประธานคณะกรรมการศูนย์ปฏิบัติการ
ทรัพยากรธรรมชาติและสิ่งแวดล้อม (ด้านทรัพยากรน้ำ)