



**รายงานการเฝ้าระวังติดตามสถานการณ์น้ำและความช่วยเหลือ
ศูนย์ปฏิบัติการทรัพยากรธรรมชาติและสิ่งแวดล้อม (ด้านทรัพยากรน้ำ)
กระทรวงทรัพยากรธรรมชาติและสิ่งแวดล้อม**

ศูนย์ป้องกันวิกฤติน้ำ กรมทรัพยากรน้ำ

โทรศัพท์ ๐ ๒๒๗๑ ๖๐๐๐ ต่อ ๖๔๔๕ โทรสาร ๐ ๒๒๗๘ ๖๖๒๙ www.dwr.go.th IDLine: mekhalawoc Email: mekhala@dwr.mail.go.th

ศูนย์เทคโนโลยีสารสนเทศทรัพยากรน้ำบาดาล กรมทรัพยากรน้ำบาดาล

โทรศัพท์ ๐ ๒๖๖๖ ๗๐๙๐ โทรสาร ๐ ๒๖๖๖ ๗๑๐๐ www.dgr.go.th Email: itcenter@dgr.mail.go.th

สำนักงานนโยบายและแผนทรัพยากรธรรมชาติและสิ่งแวดล้อม

โทรศัพท์ ๐ ๒๒๖๕๖๕๐๐ www.onep.go.th Email: webmaster@onep.go.th

กรมทรัพยากรธรณี

โทรศัพท์ ๐ ๒๖๒๑๙๕๐๐ www.dmr.go.th Email: webmaster@dmr.mail.go.th

รายงานฉบับที่ ๕๖๑/๒๕๖๕

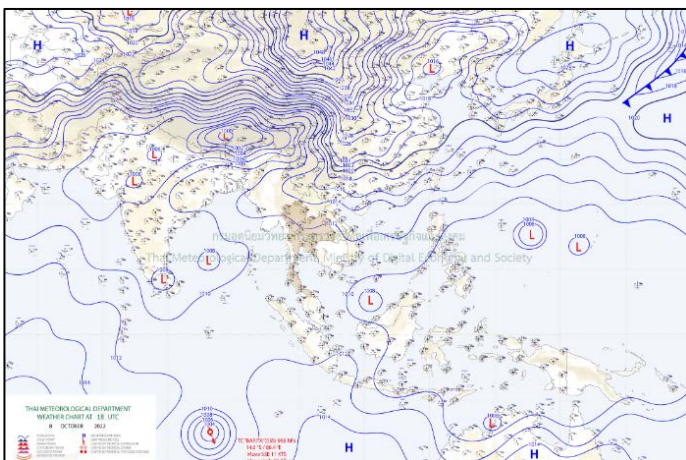
เวลา ๐๘.๐๐ น.

วันที่ ๙ ตุลาคม ๒๕๖๕

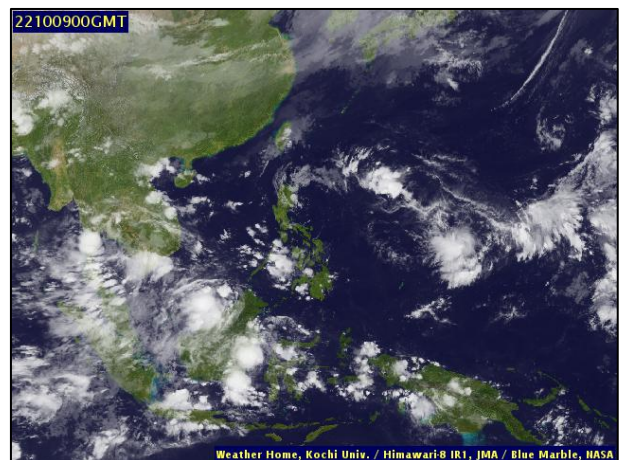
เรียน รมว.ทส. เลขานุการ รมว.ทส. ที่ปรึกษา รมว.ทส. ปกท.ทส. รอง ปกท.ทส. อทน. อทบ. และหน่วยงานที่เกี่ยวข้อง

๑. สภาวะอากาศ เวลา ๐๖.๐๐ น. (กรมอุตุนิยมวิทยา)

พยากรณ์อากาศ ๒๔ ชั่วโมงข้างหน้า บริเวณความกดอากาศสูงหรือมวลอากาศเย็นกำลังปานกลางอีกระลอกหนึ่งจากประเทศจีนได้แผ่ลงมาปกคลุมประเทศเวียดนามตอนบนและลาวตอนบนแล้ว คาดว่าจะแผ่ลงมาปกคลุมภาคตะวันออกเฉียงเหนือในวันนี้ ทำให้ภาคเหนือ ภาคตะวันออกเฉียงเหนือ ภาคกลางรวมทั้งกรุงเทพมหานครและปริมณฑล และภาคตะวันออกมีฝนตกหนักกับมีลมกระโชกแรงบางแห่ง ในขณะที่ลมตะวันออกเฉียงใต้พัดปกคลุมอ่าวไทยและภาคใต้มีกำลังแรงขึ้น ทำให้ภาคใต้มีฝนตกหนักถึงหนักมากบางแห่ง ขอให้ประชาชนบริเวณดังกล่าวระวังอันตรายจากสภาพอากาศแปรปรวนที่มีฝนตกหนักและลมกระโชกแรงไว้ด้วย ส่วนคลื่นลมบริเวณอ่าวไทยจะมีกำลังแรงขึ้น มีคลื่นสูง ๑-๒ เมตร และบริเวณที่มีฝนฟ้าคะนองคลื่นสูงประมาณ ๒ เมตร โดยในช่วงวันที่ ๑๐-๑๔ ต.ค. ๖๕ อุณหภูมิจะลดลง ๓-๕ องศาเซลเซียส กับมีลมแรงในภาคตะวันออกเฉียงเหนือ ส่วนภาคเหนือ ภาคกลาง ภาคตะวันออกอุณหภูมิจะลดลง ๑-๓ องศาเซลเซียส

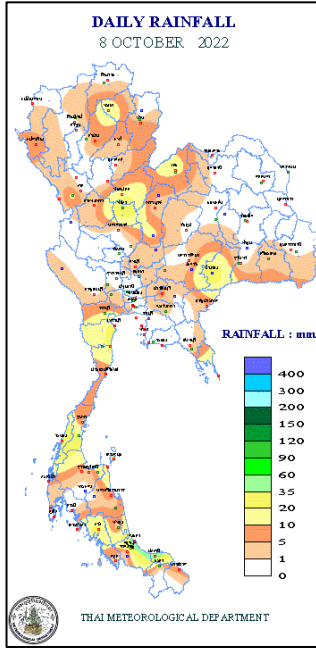


แผนที่อากาศ วันที่ ๙ ต.ค. ๒๕๖๕ เวลา ๐๑.๐๐ น.



ภาพถ่ายดาวเทียม วันที่ ๙ ต.ค. ๒๕๖๕ เวลา ๐๗.๐๐ น.

๒. ปริมาณฝนสะสม ณ เวลา ๐๗.๐๐น.(เมื่อวาน) - ๐๗.๐๐ น.(วันนี้) (กรมอุตุนิยมวิทยา)



จุดตรวจวัด	ปริมาณฝน (มม.)
จ.ปัตตานี	๕๒.๓
จ.สงขลา	๔๕.๓
จ.ระนอง	๓๘.๙
จ.พิจิตร (สภษ.)	๓๗.๖
จ.สุราษฎร์ธานี (เกาะสมุย)	๓๑.๓
จ.บุรีรัมย์ (นางรอง)	๓๐.๒
จ.ตราด	๒๗.๒

๓. ปริมาณฝนสะสมของพื้นที่ลาดเชิงเขา ๑๒ ชม. ที่ผ่านมา (กรมทรัพยากรน้ำ)

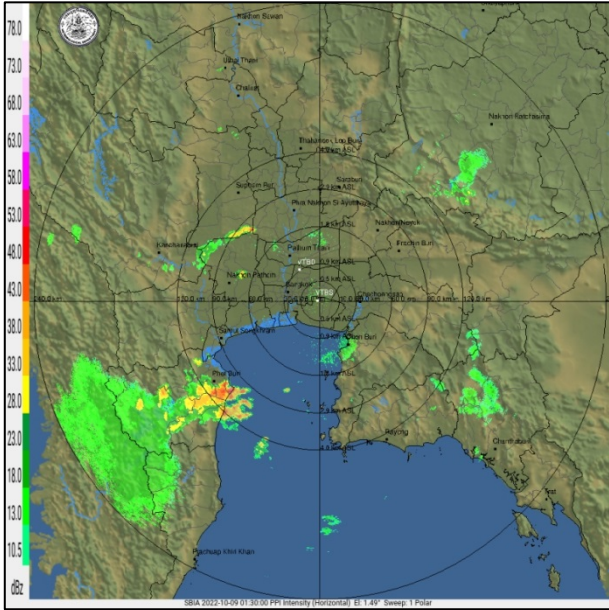
รหัสสถานี	จุดตรวจวัด	ปริมาณฝน (มม./๑๒ ชม.)
STN๑๓๑๒	บ้านผาสิ่งห์ ต.ผาสิ่งห์ อ.เมืองน่าน จ.น่าน	๑๔๑.๐
STN๑๗๙๓	บ้านไทรห้อย ต.นาเมืองเพชร อ.สิเกา จ.ตรัง	๘๔.๐
STN๐๖๙๔	บ้านนาบ่อ ต.บ่อน้ำร้อน อ.กันตัง จ.ตรัง	๖๒.๐
STN๐๔๗๐	บ้านสลักเพชรเหนือ ต.เกาะช้างใต้ อ.เกาะช้าง จ.ตราด	๕๗.๐
STN๐๖๙๗	บ้านทุ่งข่า ต.ปะเหลียน อ.ปะเหลียน จ.ตรัง	๕๓.๕
STN๐๖๙๕	บ้านเขาพลู ต.บางสัก อ.กันตัง จ.ตรัง	๔๗.๐
STN๐๖๙๖	บ้านปากแคลง ต.ปะเหลียน อ.ปะเหลียน จ.ตรัง	๔๖.๕
STN๐๙๓๒	บ้านสบขาม ต.ขุนควร อ.ปง จ.พะเยา	๔๕.๕
STN๐๖๙๘	บ้านอ่าวกลาง ต.วังมะปรางเหนือ อ.วังวิเศษ จ.ตรัง	๔๔.๕
STN๐๕๑๐	บ้านห้วยต่อ ต.ไม้ฝาด อ.สิเกา จ.ตรัง	๔๔.๐

๔. ค่าความชื้นในดิน (กรมทรัพยากรน้ำ/คณะกรรมการแม่ข่าย)

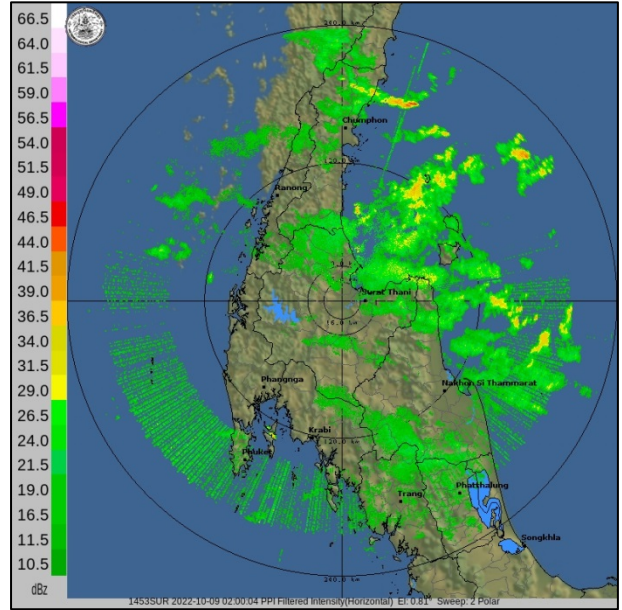
ภูมิภาค	ความชื้นในดิน [-] ๑ ก.ย. ๖๕	ความชื้นในดิน [-] ๗ ต.ค. ๖๕	แนวโน้ม
เหนือ	๒๐-๔๐	๔๐-๖๐	เพิ่มขึ้น
กลาง	๖๐-๘๐	๘๐-๑๐๐	เพิ่มขึ้น
ตะวันออกเฉียงเหนือ	๔๐-๖๐	๘๐-๑๐๐	เพิ่มขึ้น
ตะวันออก	๔๐-๖๐	๘๐-๑๐๐	เพิ่มขึ้น
ตะวันตก	๒๐-๔๐	๔๐-๖๐	เพิ่มขึ้น
ใต้	๔๐-๖๐	๔๐-๖๐	ทรงตัว

หมายเหตุ : ความชื้นในดิน ๐ หมายถึง ดินที่แห้งสนิท และ ๑๐๐ หมายถึง ดินที่อิ่มน้ำ

๕. เรดาร์ตรวจอากาศ ณ วันที่ ๙ ตุลาคม ๒๕๖๕ (กรมอุตุนิยมวิทยา)



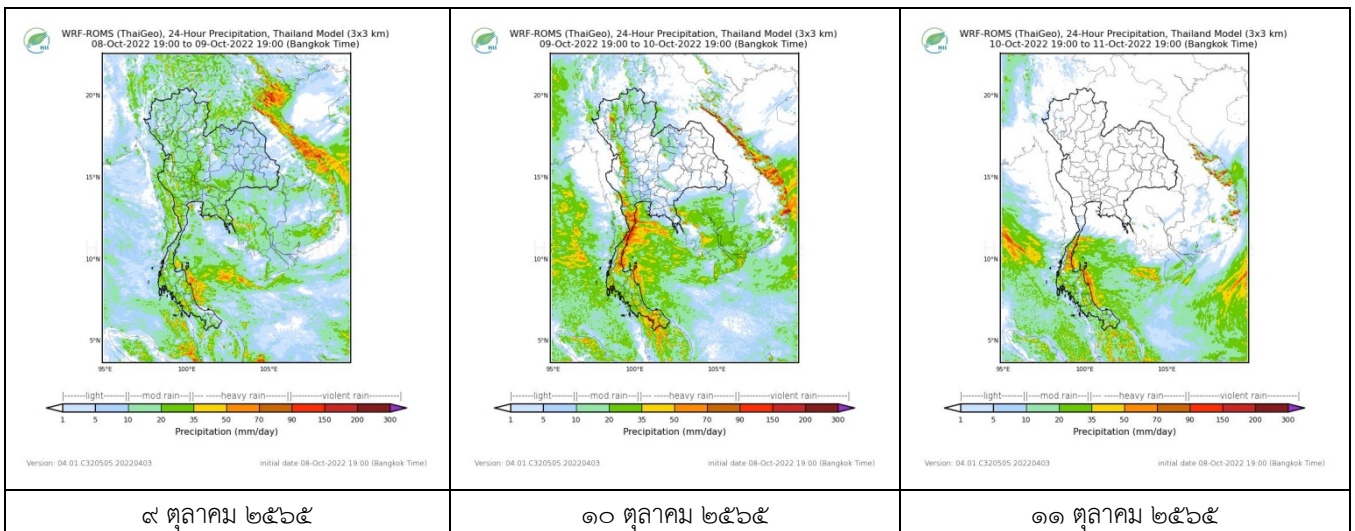
สถานีสุวรรณภูมิ เวลา ๐๘.๓๐ น.



สถานีสุราษฎร์ธานี เวลา ๐๙.๐๐ น.

จากเรดาร์ตรวจอากาศพบว่ามียกลุ่มเมฆฝนปกคลุมทั่วทุกภาคของประเทศไทย

๖. แผนภาพคาดการณ์ฝนล่วงหน้า ๓ วัน (สถาบันสารสนเทศทรัพยากรน้ำ (องค์การมหาชน))



๗. สถานการณ์น้ำในแหล่งเก็บกักน้ำ ณ วันที่ ๘ ตุลาคม ๒๕๖๕ (กรมชลประทาน กรมทรัพยากรน้ำ และสทช.)

๗.๑ ปริมาณน้ำในอ่างฯ ๕๗,๒๓๗ ล้าน ลบ.ม. คิดเป็นร้อยละ ๘๑ (ปริมาณน้ำใช้การได้ ๓๓,๗๐๐ ล้าน ลบ.ม. คิดเป็นร้อยละ ๗๑) ปริมาณน้ำในอ่างฯ เทียบกับปี ๒๕๖๔ (๔๘,๗๙๙ ล้าน ลบ.ม. คิดเป็นร้อยละ ๖๙) มากกว่าปี ๒๕๖๔ จำนวน ๘,๔๓๘ ล้าน ลบ.ม. ปริมาณน้ำไหลลงอ่างฯ จำนวน ๖๑๒.๘๙๙ ลบ.ม. ปริมาณน้ำระบาย จำนวน ๒๑๔.๙๓๓ ล้าน ลบ.ม. สามารถรับน้ำได้อีก ๑๔,๕๐๗ ล้าน ลบ.ม.

อ่างเก็บน้ำ	ความจุที่ รณก. (ล้าน ลบ.ม.)	ปริมาณ น้ำในอ่าง		ปริมาณ น้ำใช้การได้		ปริมาณ น้ำไหลลงอ่าง		ปริมาณ น้ำระบาย		ปริมาณ น้ำรับได้ อีก (ล้าน ม. ^๓) <small>(ตรวจที่ รณ- ปริมาณน้ำ ปัจจุบัน)</small>
		ปริมาตร (ล้าน ม. ^๓)	% น้ำ เก็บ กัก	ปริมาตร (ล้าน ม. ^๓)	% น้ำใช้ การ	วันนี้ (ล้าน ม. ^๓)	เมื่อวาน (ล้าน ม. ^๓)	วันนี้ (ล้าน ม. ^๓)	เมื่อวาน (ล้าน ม. ^๓)	
๑.ภูมิพล	๑๓,๔๖๒	๑๐,๙๙๐	๘๒	๗,๑๘๐	๗๔	๑๐๗.๑๓	๑๔๓.๔๘	๐.๐๐	๐.๐๐	๒,๔๘๒
๒.สิริกิติ์	๙,๕๑๐	๖,๕๓๙	๖๙	๓,๖๘๙	๕๕	๓๓.๑๔	๓๗.๓๘	๐.๐๐	๐.๐๐	๒,๙๗๑
๓.จุฬารามณ์	๑๖๔	๑๕๓	๙๓	๑๑๖	๙๑	๐.๐๐	๐.๐๐	๒.๐๓	๑.๗๒	๑๑

๔.อุบลรัตน์	๒,๔๓๑	๓,๐๖๖	๑๒๖	๒,๔๘๕	๑๓๔	๑๔๓.๕๘	๑๘๗.๑๔	๔๕.๐๔	๔๑.๐๓	เพิ่มความจุ
๕.ลำปาง	๑,๘๘๐	๑,๘๐๒	๙๑	๑,๗๐๒	๙๑	๑๗.๔๗	๒๐.๔๒	๒.๓๗	๒.๕๙	๑๗๘
๖.สุรินทร์	๑,๙๖๖	๑,๘๘๑	๙๖	๑,๐๕๐	๙๓	๓.๒๕	๖.๔๘	๑๐.๗๒	๑๘.๖๑	๘๕
๗.ป่าสักชลสิทธิ์	๙๖๐	๑,๐๙๑	๑๑๔	๑,๐๘๘	๑๑๔	๘๗.๘๘	๙๗.๔๖	๗๔.๔๒	๗๑.๗๙	เพิ่มความจุ
๘.ศรีนครินทร์	๑๗,๗๔๕	๑๕,๒๗๗	๘๖	๕,๐๑๒	๖๗	๗๒.๕๗	๗๕.๒๙	๑๔.๙๖	๑๔.๙๘	๒,๔๖๘
๙.วีชีราลงกรณ์	๘,๘๖๐	๖,๑๗๘	๗๐	๓,๑๖๖	๕๔	๒๖.๖๘	๒๖.๕๗	๑๐.๐๘	๑๐.๐๑	๒,๖๘๒
๑๐.ขุนด่านปราการชล	๒๒๔	๒๒๒	๙๙	๒๑๘	๙๙	๑.๕๖	๑.๖๑	๑.๐๕	๐.๓๐	๒
๑๑.รัชชประภา	๕,๖๓๙	๓,๕๓๓	๖๓	๒,๑๘๑	๕๑	๑๓.๓๒	๖.๓๙	๔.๘๕	๔.๗๐	๒,๑๐๖
๑๒.บางกลาง	๑,๔๕๔	๗๐๑	๔๘	๔๒๕	๓๖	๑๑.๒๗	๑๐.๔๘	๓.๐๑	๒.๙๘	๗๕๓

๗.๒ อ่างเก็บน้ำขนาดกลาง ๔๑๒ แห่ง มีปริมาณน้ำ ๔,๗๘๗ ล้าน ลบ.ม. (๙๓%) ปริมาณน้ำใช้การ ๔,๔๐๐ ล้าน ลบ.ม. (๙๒%)

๗.๓ แหล่งน้ำในพื้นที่นอกเขตชลประทาน ๑๐๒,๐๙๙ แห่ง มีปริมาณน้ำรวม ๘,๒๒๘ ล้าน ลบ.ม. (๙๗%)

๗.๔ แหล่งน้ำขนาดเล็กนอกเขตชลประทาน ๑๓๘ แห่ง ตรวจวัดโดยกรมทรัพยากรน้ำ เริ่มต้นฤดูฝน มีปริมาณน้ำ ๒๐๑.๖๐ ล้าน ลบ.ม. (๘๐%) ปริมาณน้ำปัจจุบัน ๒๖๑.๖๐ ล้าน ลบ.ม. (๙๖%)

ภูมิภาค	จำนวน (แห่ง)	ปริมาณรวม (ล้าน ลบ.ม.)	ปริมาณน้ำ (ล้าน ลบ.ม.)						ปัจจุบัน	
			เดือน						๖ ต.ค. ๖๕	ร้อยละ
			มี.ค. ๖๕	เม.ย. ๖๕	พ.ค. ๖๕	มิ.ย. ๖๕	ก.ค. ๖๕	ส.ค. ๖๕		
เหนือ	๑๗,๒๔๙	๑,๑๐๓	๖๗๓.๕๑	๕๙๒.๑๖	๕๔๔.๐๒	๖๐๙.๖๙	๕๗๓.๐๖	๗๖๔.๙๖	๙๖๕.๖๐	๙๗
ตะวันออกเฉียงเหนือ	๕๔,๕๔๗	๓,๕๖๔	๒,๗๘๑.๙๙	๒,๖๐๑.๘๑	๒,๔๗๕.๐๕	๒,๘๐๙.๗๔	๒,๕๔๓.๙๑	๓,๔๕๕.๒๒	๔,๔๓๓.๓๓	๑๐๑
กลาง	๑๖,๓๖๗	๑,๑๓๗	๑,๑๕๒.๑๗	๑,๐๘๒.๔๑	๙๖๗.๓๘	๙๔๐.๔๕	๘๖๗.๕๔	๑,๐๙๔.๓๕	๑,๕๓๑.๒๙	๙๙
ตะวันออกเฉียง	๗,๘๐๔	๖๓๕	๗๔๐.๓๙	๖๙๐.๓๒	๖๑๐.๑๕	๕๘๘.๐๙	๕๓๔.๒๓	๗๗๓.๙๙	๙๖๖.๒๙	๙๔
ตะวันตก	๒,๕๐๖	๗๑๑	๑๕๙.๑๕	๑๕๓.๗๒	๑๔๐.๕๘	๑๓๖.๓๔	๑๓๒.๐๓	๑๑๖.๔๐	๑๒๓.๘๔	๗๗
ใต้	๓,๖๒๖	๑,๓๑๙	๓๐๕.๓๘	๓๐๗.๓๘	๒๗๘.๖๖	๒๖๖.๕๐	๒๕๐.๓๐	๒๒๖.๓๑	๒๐๗.๔๙	๕๖
รวม	๑๐๒,๐๙๙.๐๐	๘,๔๗๐	๕,๘๑๒.๕๙	๕,๕๒๗.๘๐	๕,๐๑๕.๘๓	๕,๓๕๐.๘๐	๔,๙๐๑.๐๘	๖,๔๓๑.๒๒	๘,๒๒๗.๘๕	๙๗

๘. สถานการณ์น้ำในประเทศ ณ วันที่ ๖ - ๙ ตุลาคม ๒๕๖๕ (กรมชลประทาน)

สถานี	แม่น้ำ	อำเภอ	จังหวัด	ระดับตลิ่ง (ม. รทก.)	ระดับน้ำ (ม.รทก.)				แนวโน้ม	เปรียบเทียบกับระดับตลิ่ง
					พท.สบต	คุกร	เสาร์	อาทิตย์		
					๖ ต.ค.	๗ ต.ค.	๘ ต.ค.	๙ ต.ค.		
P.๑	ปิง	เมือง	เชียงใหม่	๓.๗๐	๒.๙๑	๒.๔๕	๒.๒๖	๒.๑๓	ลดลง	- ๑.๕๗
W.๑C	วัง	เมือง	ลำปาง	๕.๒๐	๐.๕๐	๐.๗๕	๐.๗๘	๐.๙๓	เพิ่มขึ้น	- ๔.๒๗
Y.๑๖	ยม	บางระกำ	พิษณุโลก	๗.๓๐	๙.๙๓	๑๐.๑๒	๑๐.๒๙	๑๐.๔๔	เพิ่มขึ้น	ล้นตลิ่ง
N.๗A	น่าน	เมือง	พิจิตร	๙.๘๗	๑๐.๔๔	๑๐.๓๘	๑๐.๓๕	๑๐.๓๐	ลดลง	ล้นตลิ่ง
C.๒	เจ้าพระยา	เมือง	นครสวรรค์	๒๖.๒๐	๒๕.๒๗	๒๕.๓๓	๒๕.๓๕	๒๕.๓๖	เพิ่มขึ้น	- ๐.๘๔
C.๑๓	เจ้าพระยา	สรรพยา	ชัยนาท	๑๖.๓๔	๑๖.๕๒	๑๖.๗๘	๑๗.๐๑	๑๗.๑๕	เพิ่มขึ้น	ล้นตลิ่ง
M.๖A	มูล	สตึก	บุรีรัมย์	๗.๙๕	๘.๔๐	๘.๕๘	๘.๘๙	๘.๙๕	เพิ่มขึ้น	ล้นตลิ่ง
M.๑๙๑	ลำตะคอง	เมือง	นครราชสีมา	๓.๕๐	๓.๐๓	๒.๙๖	๒.๙๓	๒.๘๖	ลดลง	- ๐.๖๔
M.๗	มูล	เมือง	อุบลราชธานี	๗.๐๐	๑๑.๑๒	๑๑.๒๕	๑๑.๓๗	๑๑.๔๓	เพิ่มขึ้น	ล้นตลิ่ง
M.๖๙	ลำเซบก	ตระการพืชผล	อุบลราชธานี	๗.๓๐	๙.๙๑	๙.๗๙	๙.๖๘	๙.๖๐	ลดลง	ล้นตลิ่ง
X.๖๔	คลองท่าแซะ	ท่าแซะ	ชุมพร	๑๗.๑๓	๙.๙๙	๑๓.๘๙	๑๒.๔๕	๑๐.๓๒	ลดลง	- ๖.๘๑
X.๑๔๙	คลองกลาย	นบพิตำ	นครศรีธรรมราช	๓๓.๙๖	๒๗.๙๖	๒๗.๙๐	๒๘.๐๑	๒๗.๘๒	ลดลง	- ๖.๑๔
X.๒๗๔	แม่น้ำโก-ลก	แว้ง	นราธิวาส	๒๔.๑๘	๑๙.๒๓	๑๘.๖๘	***	***	***	***
X.๓๗A	แม่น้ำตาปี	พระแสง	สุราษฎร์ธานี	๑๑.๗๐	๘.๔๑	๘.๔๘	๘.๖๘	๘.๘๒	เพิ่มขึ้น	- ๒.๘๘

*** ยังไม่ได้รับรายงาน

๙. สถานการณ์น้ำในพื้นที่ลุ่มน้ำโขง ณ วันที่ ๘ ตุลาคม ๒๕๖๕ (คณะกรรมการน้ำโขง)

สถานี	ระดับอ้างอิง (ม.รทก.)	ระดับตลิ่ง (ม.)	ระดับน้ำ (ม.)		เทียบกับ ระดับตลิ่ง (ม.)	ระดับน้ำคาดการณ์ (ม.)				
			๗ ต.ค.	๘ ต.ค.		๙ ต.ค.	๑๐ ต.ค.	๑๑ ต.ค.	๑๒ ต.ค.	๑๓ ต.ค.
เขื่อนจันทอง (จีน)	-	-	๕๓๕.๒๙	๕๓๕.๒๕	-	-	-	-	-	-
เชียงแสน (เชียงราย)	๓๕๗.๑๑๐	๑๒.๘๐	๓.๒๑	๓.๐๓	-๐.๑๗	๒.๘๘	๒.๘๔	๒.๘๙	๒.๙๕	๓.๐๔
หลวงพระบาง (สปป.ลาว)	๒๖๗.๑๕๕	๑๘.๐๐	๑๑.๑๐	๑๐.๕๘	-๐.๕๒	๑๐.๒๘	๑๐.๐๖	๙.๙๐	๙.๘๕	๙.๙๑
เชียงคาน (เลย)	๑๙๔.๑๑๘	๑๖.๐๐	๙.๓๕	๙.๓๒	-๐.๐๓	๙.๐๕	๘.๘๕	๘.๗๒	๘.๖๓	๘.๖๐
เวียงจันทน์ (สปป.ลาว)	๑๕๘.๐๔๐	๑๒.๕๐	๗.๓๖	๗.๑๕	-๐.๒๑	๗.๑๐	๖.๘๒	๖.๖๐	๖.๕๕	๖.๓๕
เมือง (หนองคาย)	๑๕๓.๖๔๘	๑๒.๒๐	๗.๔๗	๗.๒๐	-๐.๒๗	๗.๑๓	๖.๘๓	๖.๖๐	๖.๕๕	๖.๓๔
ปากซัน (สปป.ลาว)	๑๔๒.๑๒๕	๑๔.๕๐	๘.๕๘	๘.๒๖	-๐.๓๒	๘.๐๕	๘.๐๒	๗.๘๐	๗.๖๖	๗.๕๘
เมือง (นครพนม)	๑๓๐.๙๖๑	๑๒.๐๐	๗.๔๔	๗.๒๐	-๐.๒๔	๖.๙๓	๖.๗๖	๖.๗๔	๖.๕๕	๖.๔๗
ท่าแขก (สปป.ลาว)	๑๒๙.๖๒๙	๑๔.๐๐	๘.๔๖	๘.๒๓	-๐.๒๓	๗.๙๖	๗.๘๐	๗.๗๗	๗.๕๗	๗.๔๗
เมือง (มุกดาหาร)	๑๒๔.๒๑๙	๑๒.๕๐	๗.๐๐	๖.๘๑	-๐.๑๙	๖.๖๐	๖.๓๕	๖.๒๐	๖.๑๘	๖.๐๐
สะพานมิตรภาพ (สปป.ลาว)	๑๒๕.๔๑๐	๑๓.๐๐	๕.๓๕	๕.๑๗	-๐.๑๘	๕.๙๘	๕.๗๕	๕.๖๒	๕.๖๐	๕.๔๔
โขงเจียม (อุบลราชธานี)	๘๙.๐๓๐	๑๔.๕๐	๑๐.๓๙	๑๐.๒๒	-๐.๑๗	๙.๙๖	๙.๗๐	๙.๔๑	๙.๒๒	๙.๑๗
ปากซ (สปป.ลาว)	๘๖.๔๙๐	๑๒.๐๐	๘.๕๐	๘.๔๐	-๐.๑๐	๘.๒๑	๘.๐๖	๗.๘๙	๗.๗๕	๗.๗๐

***ไม่มีสถานการณ์

๑๐. สถานการณ์เตือนภัย Early Warning ณ วันที่ ๙ ตุลาคม ๒๕๖๕ (กรมทรัพยากรน้ำ)

การแจ้งเตือน	สถานี	การแจ้งเตือน	ช่วงเวลา
เตือนสีแดง (อพยพ)	บ้านน้ำเขียว ตำบลเขาแดง อำเภอสะบ้าย้อย จังหวัดสงขลา	ปริมาณฝนสะสม ๑๒ ชั่วโมง ๑๕๙.๕ มิลลิเมตร	๙ ต.ค.๖๕/๐๖.๕๓ น.
เตือนสีเหลือง (เตือนภัย)	บ้านทุ่งลิ้ง ตำบลสะทอน อำเภอนาทวี จังหวัดสงขลา	ปริมาณฝนสะสม ๑๒ ชั่วโมง ๑๒๔.๕ มิลลิเมตร	๙ ต.ค.๖๕/๐๖.๕๑ น.
เตือนสีเขียว (เฝ้าระวัง)	บ้านแสนขัน ตำบลปอทอง อำเภอทองแสนขัน จังหวัดอุดรธานี บ้านฉลุง ตำบลทุ่งพอ อำเภอสะบ้าย้อย จังหวัดสงขลา	ค่าระดับน้ำ ๔.๕๔ เมตร ระดับวิกฤติ ๖.๐๐ เมตร ปริมาณฝนสะสม ๑๒ ชั่วโมง ๑๐๕.๕ มิลลิเมตร	๘ ต.ค.๖๕/๒๐.๔๕ น. ๙ ต.ค.๖๕/๐๖.๕๐ น.

***สำนักงานทรัพยากรน้ำภาคที่เกี่ยวข้องได้ดำเนินการแจ้งเตือนอาสาสมัครและเครือข่าย รวมถึงหน่วยงานที่เกี่ยวข้องในพื้นที่เสี่ยงภัยแล้ว

๑๑. พื้นที่ติดตามและเฝ้าระวังสถานการณ์ธรณีพิบัติภัย ณ วันที่ ๙ ตุลาคม ๒๕๖๕ (กรมทรัพยากรธรณี)

เนื่องจากในพื้นที่เสี่ยงภัยดินถล่มมีฝนตกต่อเนื่อง ประกอบกับมีพื้นที่คาดการณ์ปริมาณน้ำฝนที่อาจก่อให้เกิดดินถล่ม ล่วงหน้า โดยเฉพาะในบริเวณภาคเหนือ จังหวัดเชียงราย เชียงใหม่ และภาคใต้ จังหวัดสงขลา ศูนย์ปฏิบัติการธรณีพิบัติภัย จึงได้ทำการเฝ้าระวังและติดตามสถานการณ์ธรณีพิบัติภัยดินถล่มและน้ำป่าไหลหลากเป็นพิเศษ และจะทำการแจ้งเตือนอาสาสมัครเครือข่ายในพื้นที่เสี่ยงภัยต่อไป

๑๒. เหตุการณ์วิกฤตน้ำปัจจุบัน ณ วันที่ ๙ ตุลาคม ๒๕๖๕ [เวลา ๑๕.๐๐ น.(เมื่อวาน) - ๐๘.๐๐ น. (วันนี้)]

จ.พระนครศรีอยุธยา - สถานการณ์น้ำท่วมจังหวัดพระนครศรีอยุธยา ถูกน้ำท่วมไปแล้วรวม ๑๒ อำเภอ ๑๓๒ ตำบล ๗๙๖ หมู่บ้าน ๔๘,๔๙๓ ครัวเรือน ขยายวงกว้างมากขึ้น สร้างเดือดร้อนให้ชาวบ้านในการใช้ชีวิตประจำวัน โดยพบว่าพื้นที่ของเกาะเมืองอยุธยา ในเขตเทศบาลนครพระนครศรีอยุธยา เป็นพื้นที่เศรษฐกิจสำคัญ มีทั้งโรงพยาบาลประจำจังหวัด โบราณสถาน สถานที่ราชการ ศูนย์กระจายสินค้าอุปโภคบริโภค เป็นที่พักอาศัย พื้นที่เกาะเมืองล้อมรอบด้วยแม่น้ำ มีถนนอุโมงค์ระยะทาง ๑๒ กม. เป็นถนนหลักรอบเกาะเมือง

จ.อ่างทอง - ผู้สื่อข่าวรายงานว่า ที่คั่นคลองชลประทาน หมู่ ๑ รอยต่อหมู่ ๒ ตำบลโรงช้าง อำเภอป่าโมก จังหวัดอ่างทอง ชาวบ้านจำนวนมากในพื้นที่ตำบลโรงช้าง และใกล้เคียง หลายหมู่บ้านที่ได้รับผลกระทบจากน้ำท่วมขังภายในหมู่บ้านในพื้นที่แอ่งกระทะ หลังจากน้ำเจ้าพระยาไหลข้ามถนน ๓๐๙ อ่างทอง-อยุธยา หลายจุดบริเวณตำบลบางปลากด ทำ

ให้เอ่อเข้าท่วมบ้านเรือนประชาชนในพื้นที่ตำบลโรงช้าง และใกล้เคียงอย่างรวดเร็ว และทำให้ชาวบ้านอยู่อาศัยกันอย่างยากลำบาก ได้รวมตัวกันออกมาพังถนนที่กั้นน้ำไว้ให้ไหลออกยังพื้นที่ทุ่งที่ยังไม่มีน้ำเพื่อให้ น้ำที่ท่วมขังในหมู่บ้านได้ลดลงบ้าง

๑๓. สถานการณ์ภาวะน้ำท่วม และสถานการณ์ฝนแล้ง/ฝนทิ้งช่วง ณ วันที่ ๙ ตุลาคม ๒๕๖๕ (ปก.)

สถานการณ์อุทกภัย

จากสถานการณ์มรสุมตะวันตกเฉียงใต้พัดปกคลุมทะเลอันดามัน ประเทศไทย และอ่าวไทย รวมถึงสถานการณ์พายุ “โนรู (NORU)” ที่เข้าประเทศไทยตั้งแต่วันที่ ๒๘ กันยายน ๒๕๖๕ ทำให้มีฝนตกหนักถึงหนักมากกับมีลมแรง บริเวณภาคเหนือ ภาคตะวันออกเฉียงเหนือ ภาคกลาง ภาคตะวันออก ภาคใต้ และอ่าวไทย ประกอบกับมีการระบายน้ำจากเขื่อนลงแม่น้ำสายหลัก และลำน้ำสาขา ซึ่งส่งผลให้เกิดน้ำท่วมฉับพลัน น้ำป่าไหลหลาก น้ำล้นตลิ่งและน้ำท่วมขัง ระหว่างวันที่ ๒๘ ก.ย. – ๘ ต.ค. ๖๕ จำนวน ๕๔ จ. ๒๕๐ อ. ๑,๑๖๙ ต. ๖,๙๐๗ ม. ประชาชนได้รับผลกระทบ ๒๐๒,๖๒๒ ครัวเรือน ปัจจุบันยังคงสถานการณ์ ๒๕ จ. ๑๒๓ อ. ๖๖๑ ต. ๔,๑๑๑ ม. ประชาชนได้รับผลกระทบ ๑๒๙,๕๙๕ ครัวเรือน

๑๔. ลักษณะอากาศ ๗ วันข้างหน้า (ระหว่างวันที่ ๘ – ๑๔ ตุลาคม ๒๕๖๕)

ในช่วงวันที่ ๘ – ๑๔ ต.ค. ๖๕ บริเวณความกดอากาศสูงหรือมวลอากาศเย็นกำลังปานกลางจากประเทศจีนอีกระลอกหนึ่งจะแผ่เสริมลงมาปกคลุมประเทศไทยตอนบนและทะเลจีนใต้ ลักษณะเช่นนี้ทำให้บริเวณดังกล่าวจะมีฝนตกหนักกับมีลมกระโชกแรงบางแห่งเกิดขึ้นได้ในระยะแรก หลังจากนั้นอุณหภูมิจะลดลง ๒ – ๔ องศาเซลเซียสกับมีลมแรงในภาคตะวันออกเฉียงเหนือ ส่วนภาคเหนือ ภาคกลาง ภาคตะวันออก อุณหภูมิจะลดลง ๑ – ๒ องศาเซลเซียส ในขณะที่ร่องมรสุมพาดผ่านภาคใต้เข้าสู่หย่อมความกดอากาศต่ำบริเวณทะเลจีนใต้ตอนกลาง ทำให้ภาคใต้อย่างคงมีฝนตกต่อเนื่อง และมีฝนตกหนักถึงหนักมากบางแห่ง

อนึ่ง ในช่วงวันที่ ๑๑ – ๑๒ ตุลาคม ๖๕ หย่อมความกดอากาศต่ำที่ปกคลุมบริเวณทะเลจีนใต้ตอนกลางมีแนวโน้มจะทวีกำลังแรงขึ้น หลังจากนั้นในช่วงวันที่ ๑๓ – ๑๔ ตุลาคม ๖๕ คาดว่าจะเคลื่อนเข้าใกล้ชายฝั่งประเทศเวียดนามตอนใต้ และจะอ่อนกำลังลงอย่างรวดเร็ว เนื่องจากบริเวณความกดอากาศสูงหรือมวลอากาศเย็นกำลังปานกลางจากประเทศจีนยังคงปกคลุมประเทศไทยตอนบนและทะเลจีนใต้

๑๕. ความช่วยเหลือภัยแล้งสะสมของกรมทรัพยากรน้ำ

ความช่วยเหลือในพื้นที่ประสบปัญหาอุทกภัย ตั้งแต่วันที่ ๑ สิงหาคม ๒๕๖๕ - ๖ ตุลาคม ๒๕๖๕

หน่วยงาน	จังหวัด	ปริมาณการสูบน้ำ (ลบ.ม.)	ปริมาณการแจกจ่ายน้ำสะอาด (ลิตร)	น้ำดื่มบรรจุขวด (ขวด)	ประโยชน์ที่ได้รับ		
					อุปโภค-บริโภค		พื้นที่เกษตร (ไร่)
					ครัวเรือน	ประชากร	
ภาค ๑	กำแพงเพชร	-	-	๖๐๐	๑๕๐	๖๐๐	-
	ลำปาง	๕๖๗,๐๐๐	๑๘,๐๐๐	๓,๖๐๐	๒๙๕	๑,๒๕๕	-
	แม่ฮ่องสอน	-	-	๑,๓๒๐	๒๕๕	๑,๐๗๐	-
	เชียงใหม่	-	-	๑,๘๐๐	-	-	-
	เชียงราย	-	๓๖,๐๐๐	๑,๘๐๐	๑๓๐	๖๕๐	-
ภาค ๒	กรุงเทพมหานคร	๒,๖๘๗,๔๐๐	-	-	-	-	-
	ปทุมธานี	๒,๘๙๘,๐๐๐	-	-	-	-	-
	นครสวรรค์	๑๕๔,๕๕๖	-	-	๑,๐๐๐	๓,๐๐๐	-
	สิงห์บุรี	๖๙,๖๖๐	-	-	๔๐	๒๕๐	-
	สระบุรี	๔๘๒,๗๖๐	-	-	๓,๙๙๓	๗,๘๘๘	-
ภาค ๓	อุตรธานี	๖๒๐,๐๐๐	-	-	๒,๑๕๙	๕,๕๓๑	๑๘๐
ภาค ๔	มหาสารคาม	๑๗๔,๔๐๐	-	-	๕๑๓	๑,๗๕๙	-
	ขอนแก่น	๒,๙๕๕,๐๐๐	-	-	๕,๑๔๗	๑๐,๑๕๕	-
ภาค ๕	นครราชสีมา	๕๖๓,๗๖๐	-	๖๐๐	๖๐	๒๐๐	-
ภาค ๖	ปราจีนบุรี	๑๙๔,๖๐๐	-	-	๑๗๙	๘๖๕	๔๐๐
	ระยอง	๔๑๒,๘๐๐	-	-	๒,๐๐๐	๘,๐๐๐	๓๐

ภาค ๗	ราชบุรี	๘๙๕,๖๘๐	-	-	๘๕	๓๑๐	๔๕๗
	สุพรรณบุรี	๕,๑๘๑,๕๐๐	-	-	๓,๗๒๒	๑๐,๔๙๕	๒๑,๑๐๐
ภาค ๙	อุตรดิตถ์	-	-	๕๐๐	-	-	-
	น่าน	-	-	๒,๐๐๐	-	-	-
	แพร่	-	-	๕๐๐	๖๑	๒๔๔	-
	พิษณุโลก	๖๓,๒๖๐	-	-	๒๐	๙๐๐	-
	สุโขทัย	๔๔,๑๖๐	-	-	๕๑๓	๑,๖๓๐	-
ภาค ๑๑	อุบลราชธานี	๒,๕๕๑,๗๐๐	-	๒๗๖	๖๙๖	๒,๖๓๕	๕๐
	๒๔ จังหวัด	๒๐,๕๑๖,๒๓๖	๕๔,๐๐๐	๑๒,๙๙๖	๒๑,๐๑๘	๕๗,๔๓๗	๒๒,๒๑๗

จึงเรียนมาเพื่อโปรดทราบ

นายภาดล ถาวรภักดิ์
อธิบดีกรมทรัพยากรน้ำ
ประธานคณะทำงานศูนย์ปฏิบัติการ
ทรัพยากรธรรมชาติและสิ่งแวดล้อม (ด้านทรัพยากรน้ำ)