



รายงานสถานการณ์น้ำรายวัน

เสนอโดย

ศูนย์เมขลา

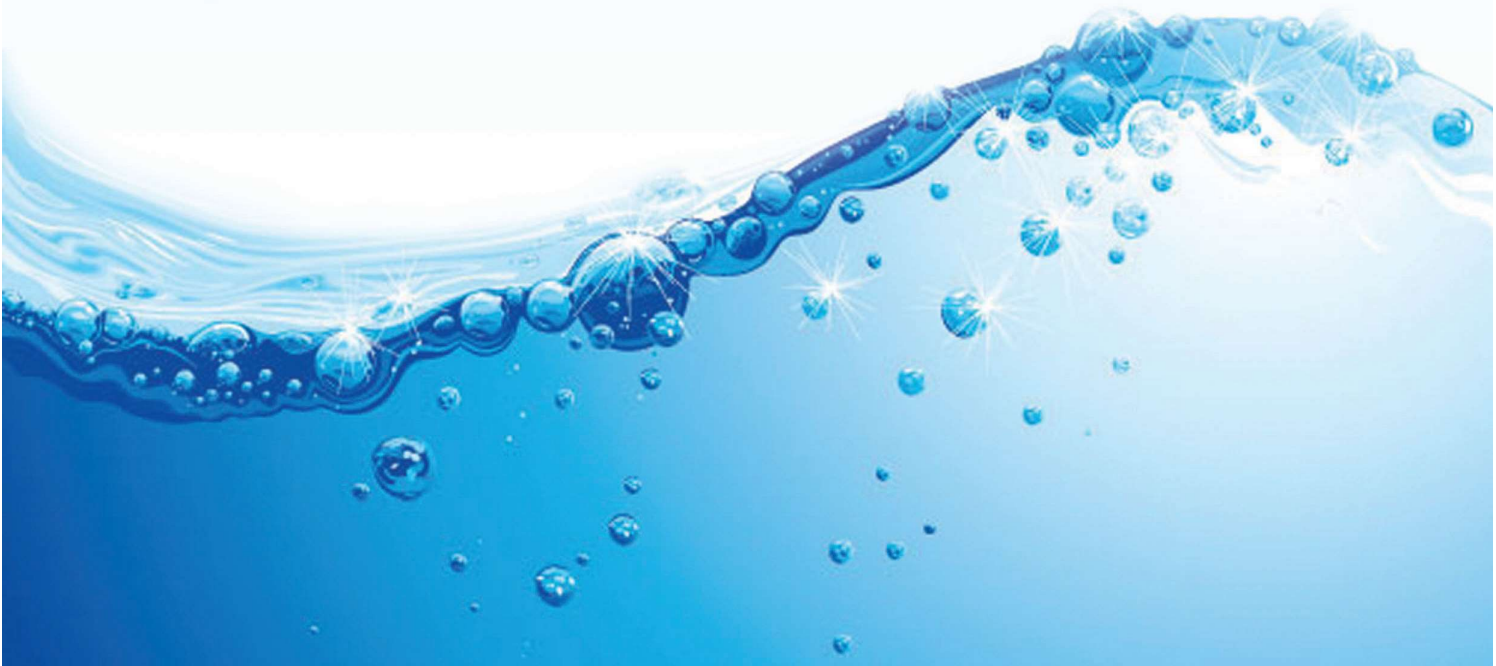
ศูนย์ป้องกันวิกฤติน้ำ

กรมทรัพยากรน้ำ

ประจำวันที่ ๑๐ ตุลาคม ๒๕๖๕

## สารบัญ

- ๑) รายงานสถานการณ์พื้นที่เสี่ยงอุทกภัยน้ำหลากในเขตพื้นที่ลาด  
เชิงเขา
- ๒) ปริมาณฝนสะสมปี พ.ศ. ๒๕๖๔ และ ๒๕๖๕ เทียบค่าเฉลี่ย ๓๐ ปี
- ๓) สถานการณ์น้ำในอ่างเก็บน้ำขนาดใหญ่ และขนาดกลาง
- ๔) รายงานแหล่งน้ำขนาดเล็ก
- ๕) รายงานสถานการณ์น้ำรายลุ่มน้ำ
- ๖) รายงานระดับน้ำจากกล้อง CCTV



รายงานสถานการณ์พื้นที่  
เสี่ยงอุทกภัยน้ำหลากในเขต  
พื้นที่ลาดเชิงเขา

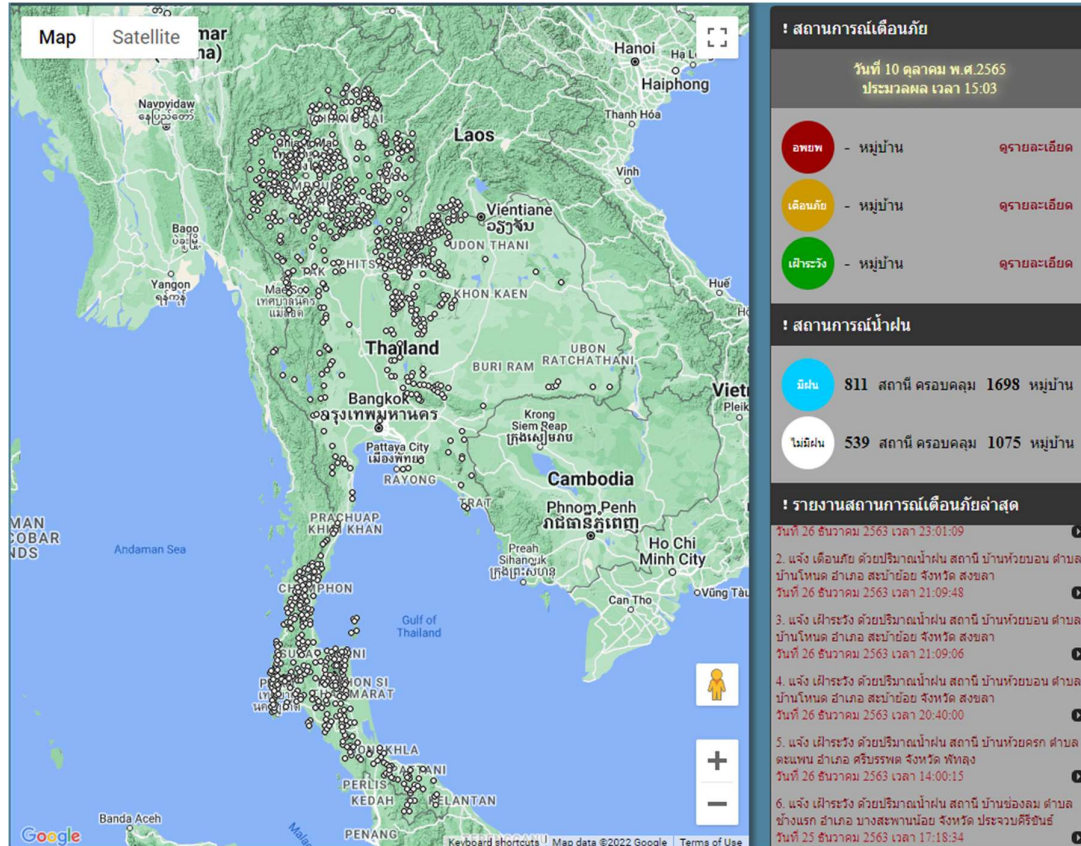


## รายงานสถานการณ์พื้นที่เสี่ยงอุทกภัยน้ำหลากในเขตพื้นที่ลุ่มเจ้าพระยา

วันที่ 10 ตุลาคม 2565 เวลา 15:00 น.

### 1) Early Warning System (10 ต.ค. 2565 เวลา 15.00 น)

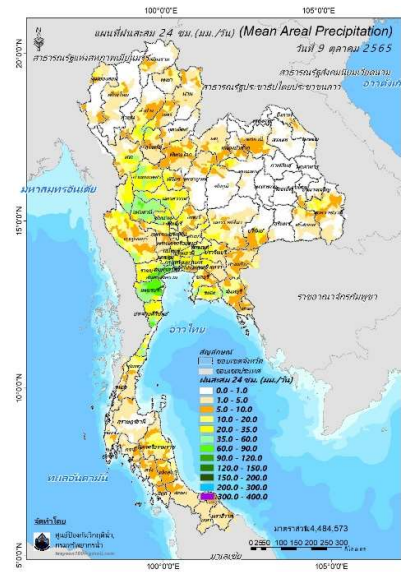
สถานี Early Warning System ที่มีฝนตกทั้งหมด 811 สถานี ครอบคลุม 1,698 หมู่บ้าน ไม่มีการแจ้งเตือนภัย



ที่มา : สำนักวิจัย พัฒนาและอุทกวิทยา

### 2) ปริมาณฝน

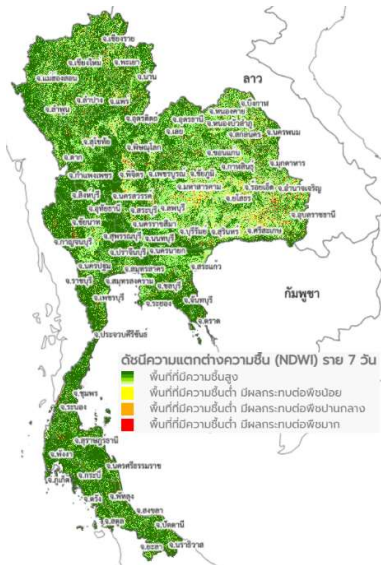
ผลการเปรียบเทียบปริมาณฝนสะสม 24 ชั่วโมง ของวันที่ 9 – 10 ตุลาคม 2565 (เวลา 15:00 น.) จากระบบของ Mekong River Commission Flash Flood Guidance System (MRCFFGS) แสดงให้เห็นว่ามีปริมาณฝนตกบริเวณภาคเหนือ ภาคตะวันออกเฉียงเหนือบางส่วน ภาคกลาง ภาคตะวันออก ภาคตะวันตก และภาคใต้บางส่วน มีปริมาณฝนสะสมประมาณ 20 - 35 มม./วัน ส่วนบริเวณจังหวัดอุทัยธานี สมุทรสงคราม สมุทรสาคร ราชบุรี และประจวบคีรีขันธ์ มีปริมาณฝนสะสมประมาณ 60 - 90 มม./วัน และบริเวณจังหวัดเพชรบุรี มีปริมาณฝนสะสมประมาณ 120 - 150 มม./วัน



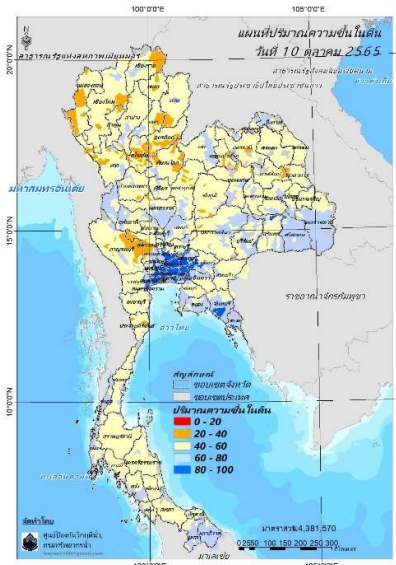
ปริมาณฝนสะสม 24 ชั่วโมง (MRCFFGS)

### 3) ปริมาณความชื้นในดิน

ปริมาณความชื้นในดินจากแผนที่ดาวเทียมของ Gistda (ดัชนีความแตกต่าง (NDWI) ราย 7 วัน) และค่าความชื้นในดินที่ได้จากระบบ MRCFFGS พบว่าบริเวณจังหวัดราชบุรี บุรีรัมย์ สุรินทร์ ร้อยเอ็ด ศรีสะเกษ อุบลราชธานี ปราจีนบุรี ฉะเชิงเทรา ระยอง จันทบุรี และตราด มีค่าความชื้นอยู่ในเกณฑ์ประมาณร้อยละ 80 - 100 สภาวะดังกล่าวหมายถึงดินในพื้นที่บริเวณดังกล่าวยังสามารถรองรับปริมาณน้ำฝนได้อีกประมาณ 20% ก่อนที่จะเข้าสู่สภาพอิ่มตัว

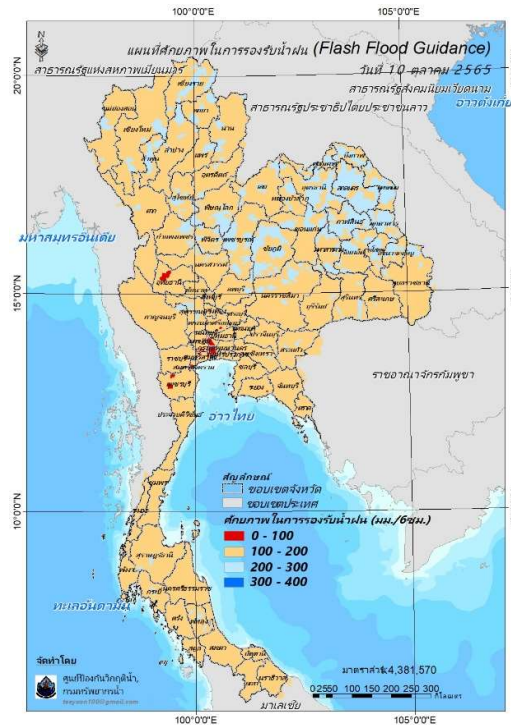


แผนที่ดาวเทียมของ Gistda  
(4 - 10 ต.ค. 65)



ปริมาณความชื้นในดิน (MRCFFG)

#### 4) ศักยภาพในการรองรับน้ำฝน FFG (Flash Flood Guidance)



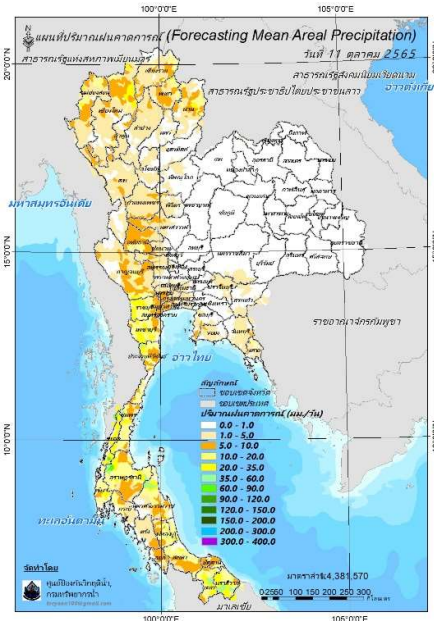
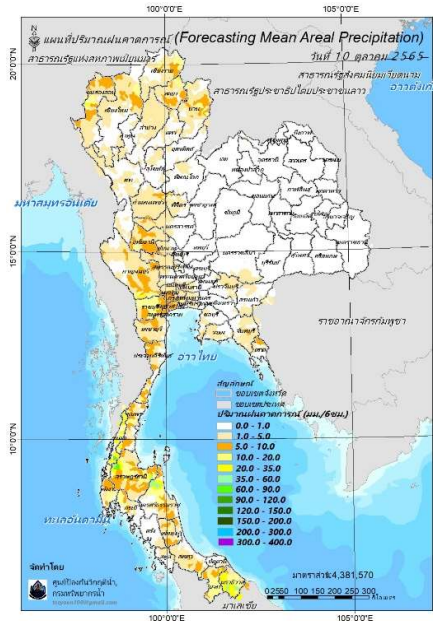
โดยศักยภาพในการรองรับน้ำฝนของพื้นที่จังหวัดอุทัยธานี และเพชรบุรี สามารถรองรับปริมาณฝนได้น้อยกว่า 100 มม./6ชม

FFG หมายถึง ค่าความสามารถในการรองรับปริมาณฝนของพื้นที่นั้นๆ ก่อนที่จะเกิดสภาวะน้ำล้นตลิ่งที่จุดออกของปลายพื้นที่ โดยค่า FFG 06-hr หมายถึง ปริมาณฝนที่จะส่งผลให้เกิดสภาวะน้ำล้นตลิ่งที่ปลายลุ่มน้ำในอีก 6 ชั่วโมงข้างหน้า (มม./6ชม.)

#### 5) ปริมาณฝนคาดการณ์ล่วงหน้า

ปริมาณฝนคาดการณ์ในวันที่ 10 ตุลาคม 2565 เวลา 21.00 น. บริเวณภาคเหนือบางส่วน ภาคตะวันตกบางส่วน และภาคใต้ จะมีปริมาณฝนสะสม 6 ชั่วโมงข้างหน้า 20 - 35 มม. ส่วนบริเวณจังหวัดนครศรีธรรมราช และนราธิวาส จะมีปริมาณฝนสะสม 6 ชั่วโมงข้างหน้า 35 - 60 มม. และบริเวณจังหวัดระนอง และสุราษฎร์ธานี จะมีปริมาณฝนสะสม 6 ชั่วโมงข้างหน้า 60 - 90 มม.

ปริมาณฝนคาดการณ์ในวันที่ 11 ตุลาคม 2565 เวลา 15.00 น. บริเวณภาคเหนือบางส่วน ภาคตะวันตก และภาคใต้ จะมีปริมาณฝนสะสม 24 ชั่วโมงข้างหน้า 20 - 35 มม. ส่วนบริเวณจังหวัดประจวบคีรีขันธ์ ชุมพร นครศรีธรรมราช ยะลา และนราธิวาส จะมีปริมาณฝนสะสม 6 ชั่วโมงข้างหน้า 35 - 60 มม. และบริเวณจังหวัดระนอง และสุราษฎร์ธานี จะมีปริมาณฝนสะสม 6 ชั่วโมงข้างหน้า 60 - 90 มม.



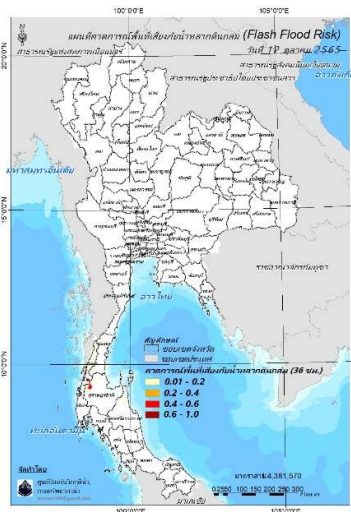
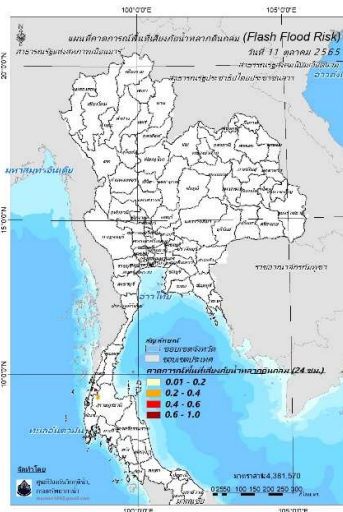
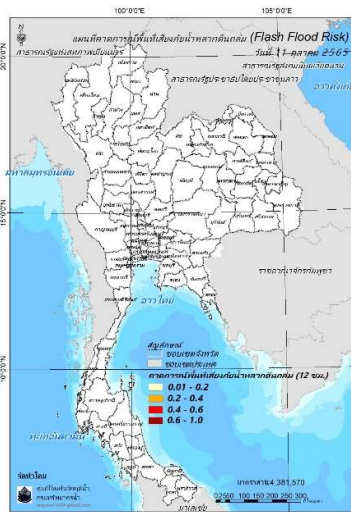
ปริมาณฝนคาดการณ์ในวันที่ 10 ตุลาคม 2565

ปริมาณฝนคาดการณ์ในวันที่ 11 ตุลาคม 2565

6) ความเสี่ยงจากน้ำท่วม

- การคาดการณ์พื้นที่เสี่ยงภัยน้ำหลากดินถล่มจากข้อมูล MRCFFGS วันที่ 10 ตุลาคม 2565 ในอีก 12 ชม. 24 ชม. และ 36 ชม. **พบพื้นที่เสี่ยงบริเวณจังหวัดระนอง(อ.กะเปอร์ สุขสำราญ)**

**แผนที่แสดงการคาดการณ์พื้นที่เสี่ยงภัยน้ำหลากดินถล่ม วันที่ 10 ตุลาคม 2565**



วันที่ 11 ต.ค. 2565 (03:00 น.)

วันที่ 11 ต.ค. 2565 (15:00 น.)

วันที่ 12 ต.ค. 2565 (03:00 น.)

คำแนะนำ: ข้อมูลดังกล่าวเป็นการคาดการณ์พื้นที่เสี่ยงภัยน้ำหลาก โดยอาศัยข้อมูลปริมาณฝนจากดาวเทียม ดังนั้นรายงานฉบับนี้ควรใช้งานควบคู่ไปกับการตรวจวัดปริมาณฝนจริงภาคสนาม และข้อมูลจากเรดาร์เพื่อประกอบการตัดสินใจ

ปริมาณฝนสะสมปี

พ.ศ. ๒๕๖๔ และ ๒๕๖๕

เทียบค่าเฉลี่ย ๓๐ ปี





วันที่ 9 ตุลาคม 2565

ฝน30ปี = 1,308.15 มม. (สะสมทั้งปี = 1,587.50 มม.)

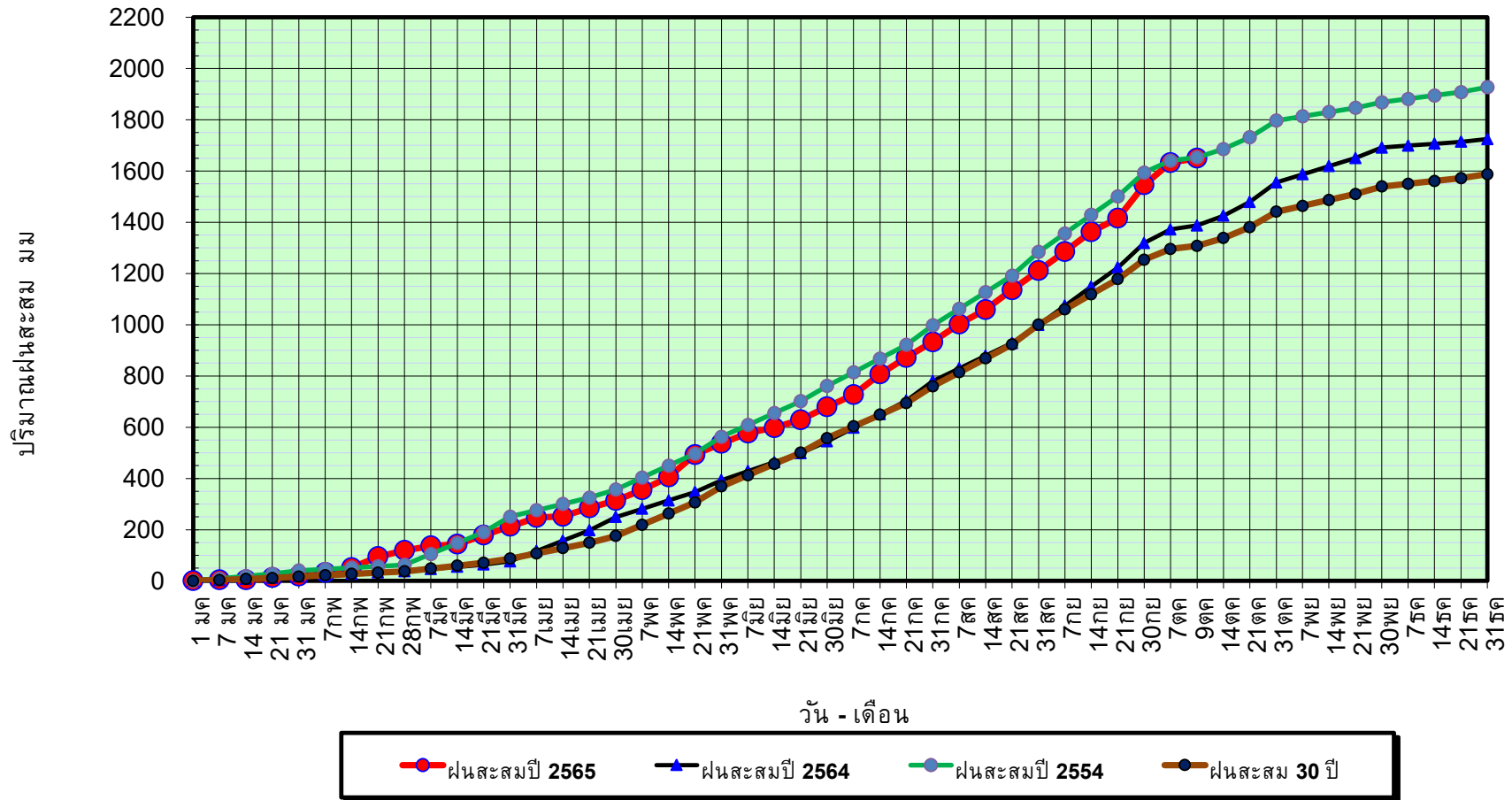
ปี64 = 1,387.58 มม. (สะสมทั้งปี = 1,530.99 มม.)

ปี65 = 1,650.14 มม.

เปรียบเทียบกับ ปี 64 **มีค่ามากกว่า** 262.56 มม.

เปรียบเทียบกับฝนเฉลี่ย 30 ปี **มีค่ามากกว่า** 342.00 มม.

ปริมาณฝนสะสมปี **2554-2564-2565** เทียบกับค่าเฉลี่ย **30 ปี**



ข้อมูลจากกรมอุตุนิยมวิทยาจำนวน 128  
สถานีข้อมูลปริมาณฝนสะสมถึง วันที่  
9 ตุลาคม 2565



ศูนย์เมขลา



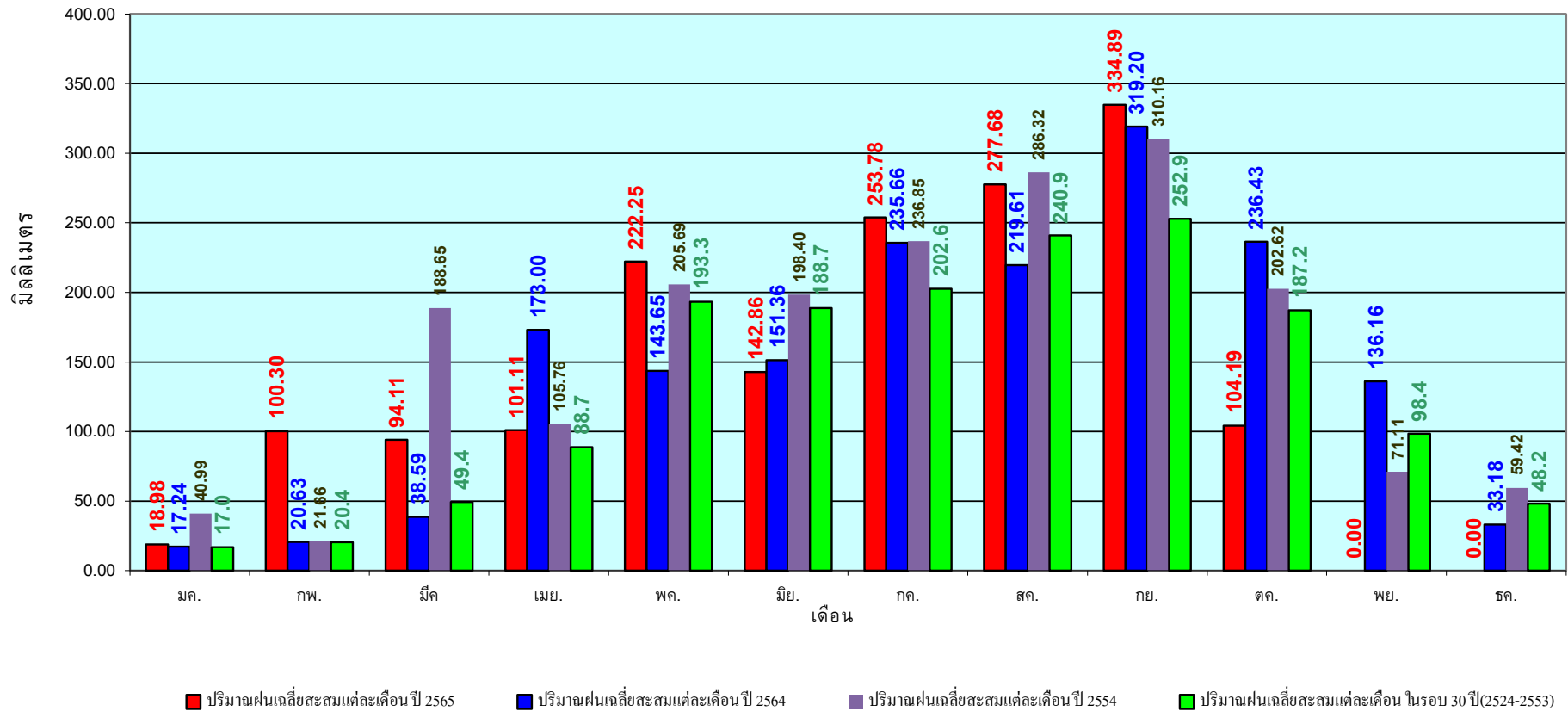
ศูนย์ป้องกันวิกฤติน้ำ กรมทรัพยากรน้ำ

วันที่ 9 ตุลาคม 2565

ฝน30ปี = 1,308.15 มม. (สะสมทั้งปี = 1,587.50 มม.)  
 ปี64 = 1,387.58 มม. (สะสมทั้งปี = 1,530.99 มม.)  
 ปี65 = 1,650.14 มม.

เปรียบเทียบกับ ปี 64 มีค่ามากกว่า 262.56 มม.  
 เปรียบเทียบกับฝนเฉลี่ย 30 ปี มีค่ามากกว่า 342.00 มม.

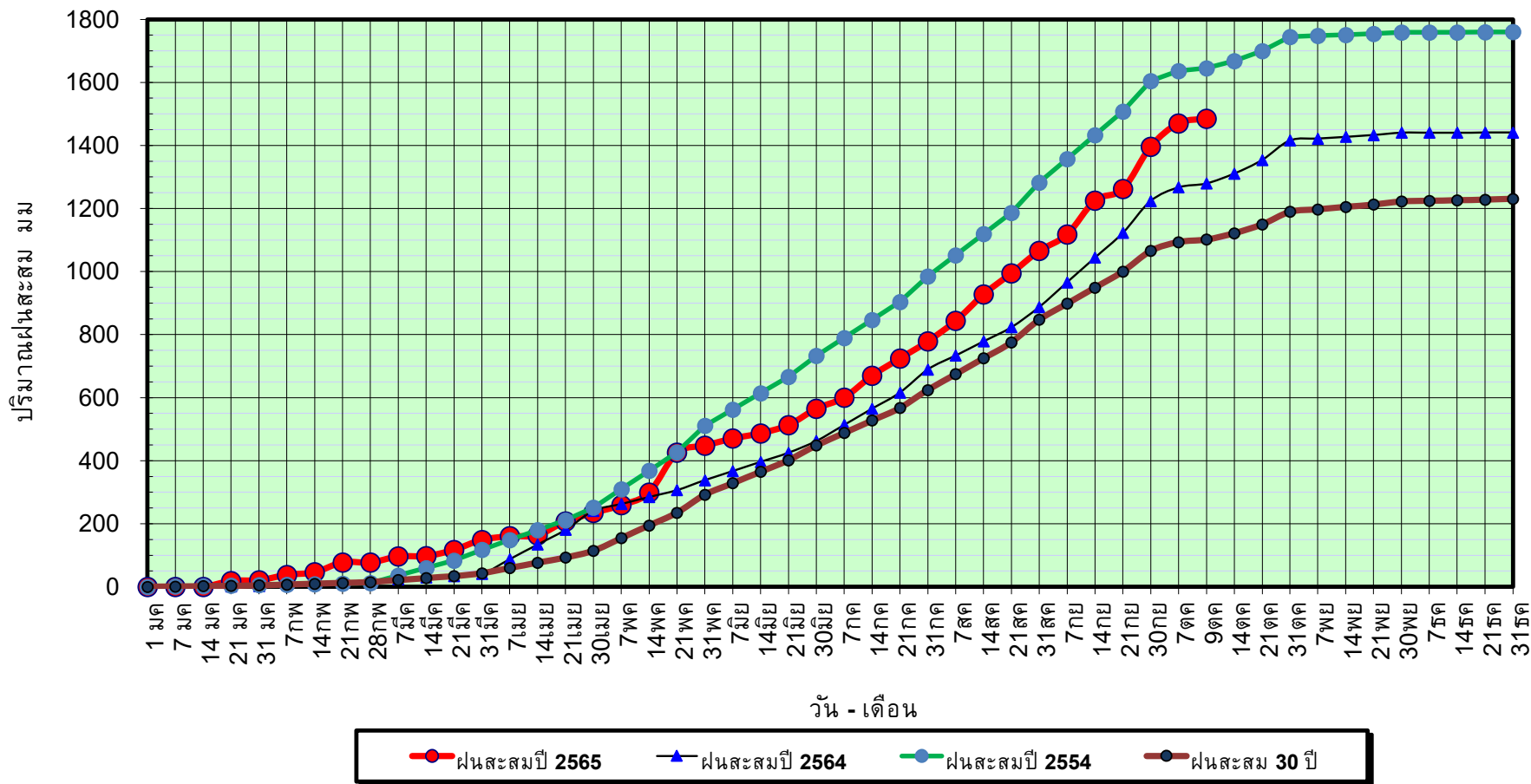
## ปริมาณฝนเฉลี่ยรายเดือนของประเทศ



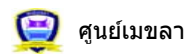
ข้อมูลจากกรมอุตุนิยมวิทยาจำนวน 128  
 สถานีข้อมูลปริมาณฝนสะสมถึง วันที่  
 9 ตุลาคม 2565

วันที่ 9 ตุลาคม 2565  
 ฝน30ปี = 1,101.73 มม. (สะสมทั้งปี = 1,230.90 มม.)  
 ปี64 = 1,279.86 มม. (สะสมทั้งปี = 1,028.34 มม.)  
 ปี65 = 1,484.95 มม.  
 เปรียบเทียบกับ ปี 64 มีค่ามากกว่า 205.08 มม.  
 เปรียบเทียบกับฝนเฉลี่ย 30 ปี มีค่ามากกว่า 383.22 มม.

## ปริมาณฝนสะสมภาคเหนือ



ข้อมูลจากกรมอุตุนิยมวิทยาจำนวน 33  
 สถานีข้อมูลปริมาณฝนสะสมถึง วันที่  
 9 ตุลาคม 2565



ศูนย์ป้องกันวิกฤตน้ำ กรมทรัพยากรน้ำ

วันที่ 9 ตุลาคม 2565

ฝน30ปี = 1,101.73 มม. (สะสมทั้งปี = 1,230.90 มม.)

ปี64 = 1,279.86 มม. (สะสมทั้งปี = 1,028.34 มม.)

ปี65 = 1,484.95 มม.

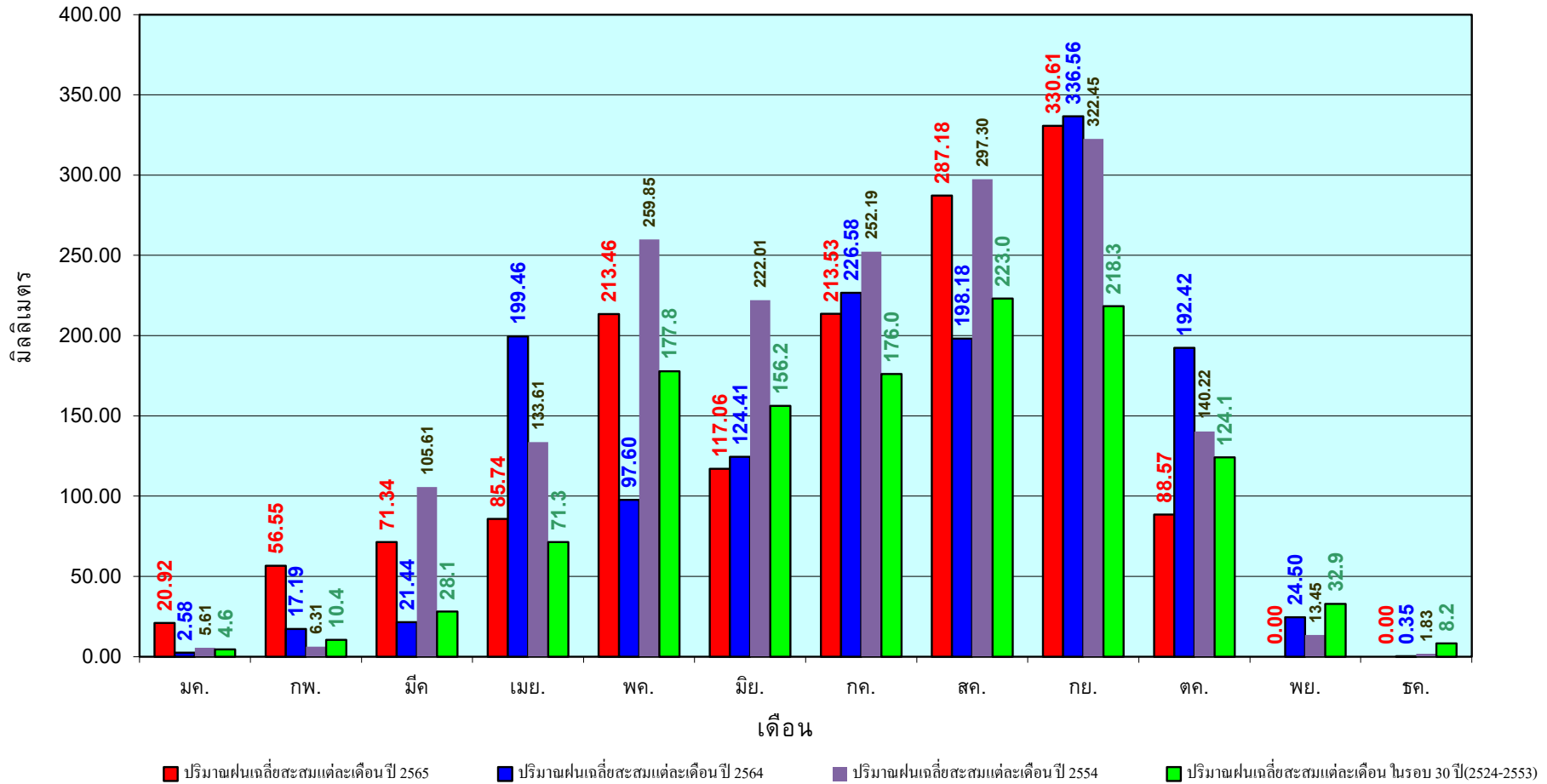
เปรียบเทียบกับ ปี 64

มีค่ามากกว่า 205.08 มม.

เปรียบเทียบกับฝนเฉลี่ย 30 ปี

มีค่ามากกว่า 383.22 มม.

# ปริมาณฝนเฉลี่ยสะสมรายเดือน ภาคเหนือ



ข้อมูลจากกรมอุตุนิยมวิทยาจำนวน33  
สถานีข้อมูลปริมาณฝนสะสมถึง วันที่  
9 ตุลาคม 2565



ศูนย์เมขลา



ศูนย์ป้องกันวิกฤติน้ำ กรมทรัพยากรน้ำ

วันที่ 9 ตุลาคม 2565

ฝน30ปี = 1,298.40 มม. (สะสมทั้งปี = 1,404.50 มม.)

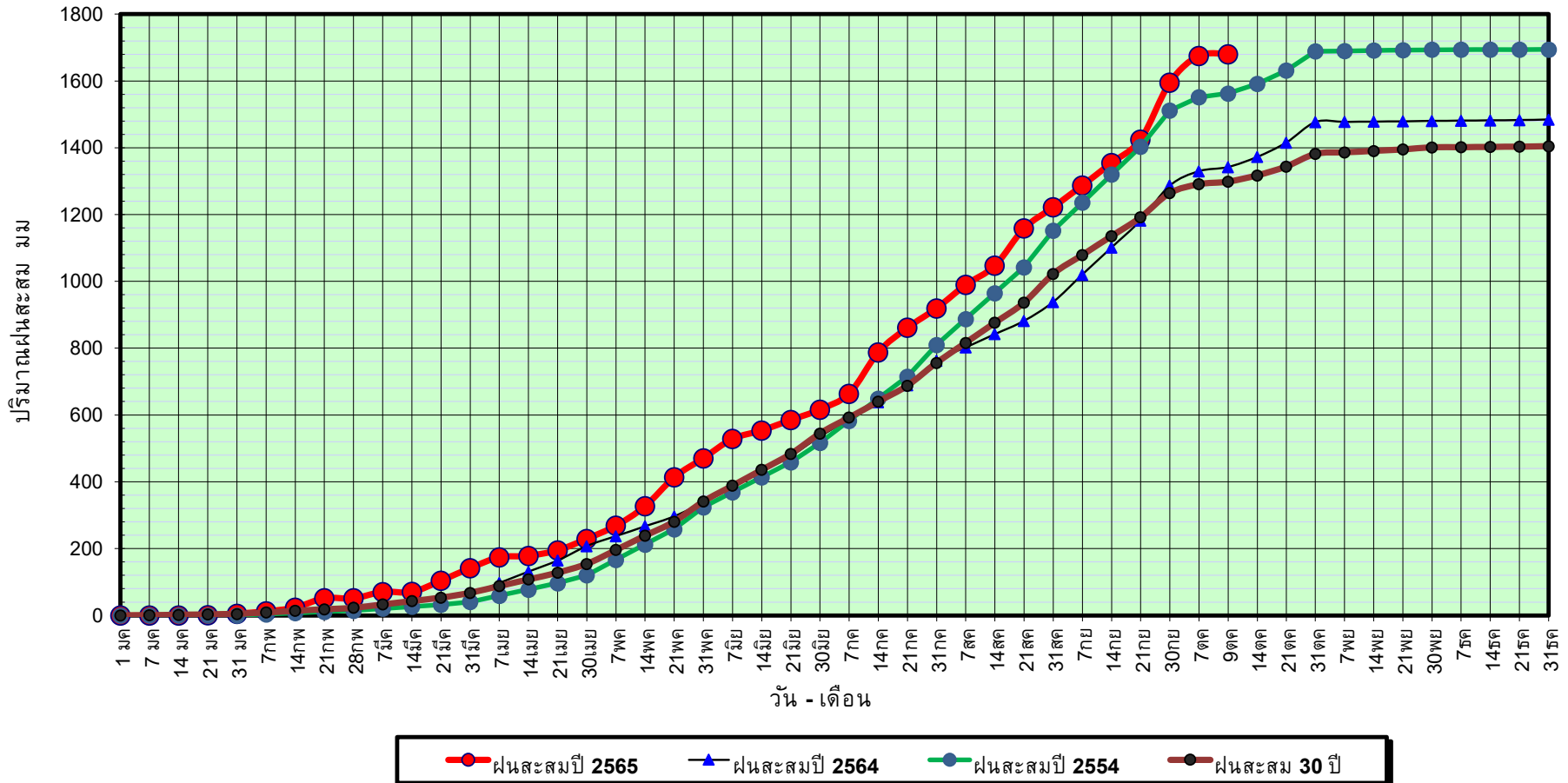
ปี64 = 1,342.04 มม. (สะสมทั้งปี = 1,381.81 มม.)

ปี65 = 1,680.10 มม.

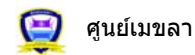
เปรียบเทียบกับ ปี 64 มีค่ามากกว่า 338.06 มม.

เปรียบเทียบกับฝนเฉลี่ย 30 ปี มีค่ามากกว่า 381.71 มม.

## ปริมาณฝนสะสมภาคตะวันออกเฉียงเหนือ



ข้อมูลจากกรมอุตุนิยมวิทยาจำนวน 31  
สถานีข้อมูลปริมาณฝนสะสมถึง วันที่  
9 ตุลาคม 2565



ศูนย์เมขลา



ศูนย์ป้องกันวิกฤตด้าน ทรัพยากรน้ำ กรมทรัพยากรน้ำ

วันที่ 9 ตุลาคม 2565

ฝน30ปี = 1,298.40 มม. (สะสมทั้งปี = 1,404.50 มม.)

ปี64 = 1,342.04 มม. (สะสมทั้งปี = 1,381.81 มม.)

ปี65 = 1,680.10 มม.

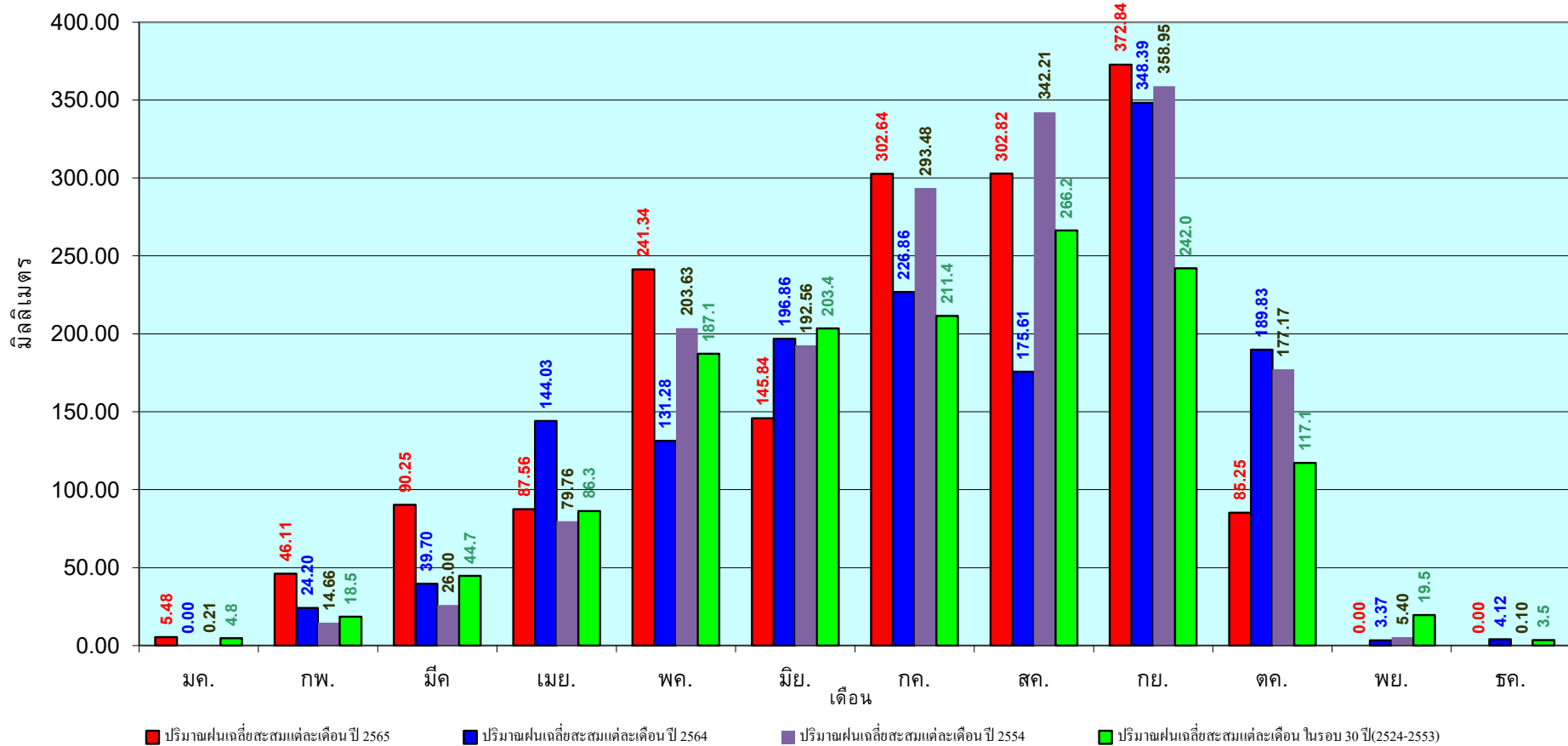
เปรียบเทียบกับ ปี 64

มีค่ามากกว่า 338.06 มม.

เปรียบเทียบกับฝนเฉลี่ย 30 ปี

มีค่ามากกว่า 381.71 มม.

## ปริมาณฝนเฉลี่ยสะสมรายเดือน ภาคตะวันออกเฉียงเหนือ



ข้อมูลจากกรมอุตุนิยมวิทยาจำนวน 31  
สถานีข้อมูลปริมาณฝนสะสมถึง วันที่  
9 ตุลาคม 2565

วันที่ 9 ตุลาคม 2565

ฝน30ปี = 1,100.12 มม. (สะสมทั้งปี = 1,275.20 มม.)

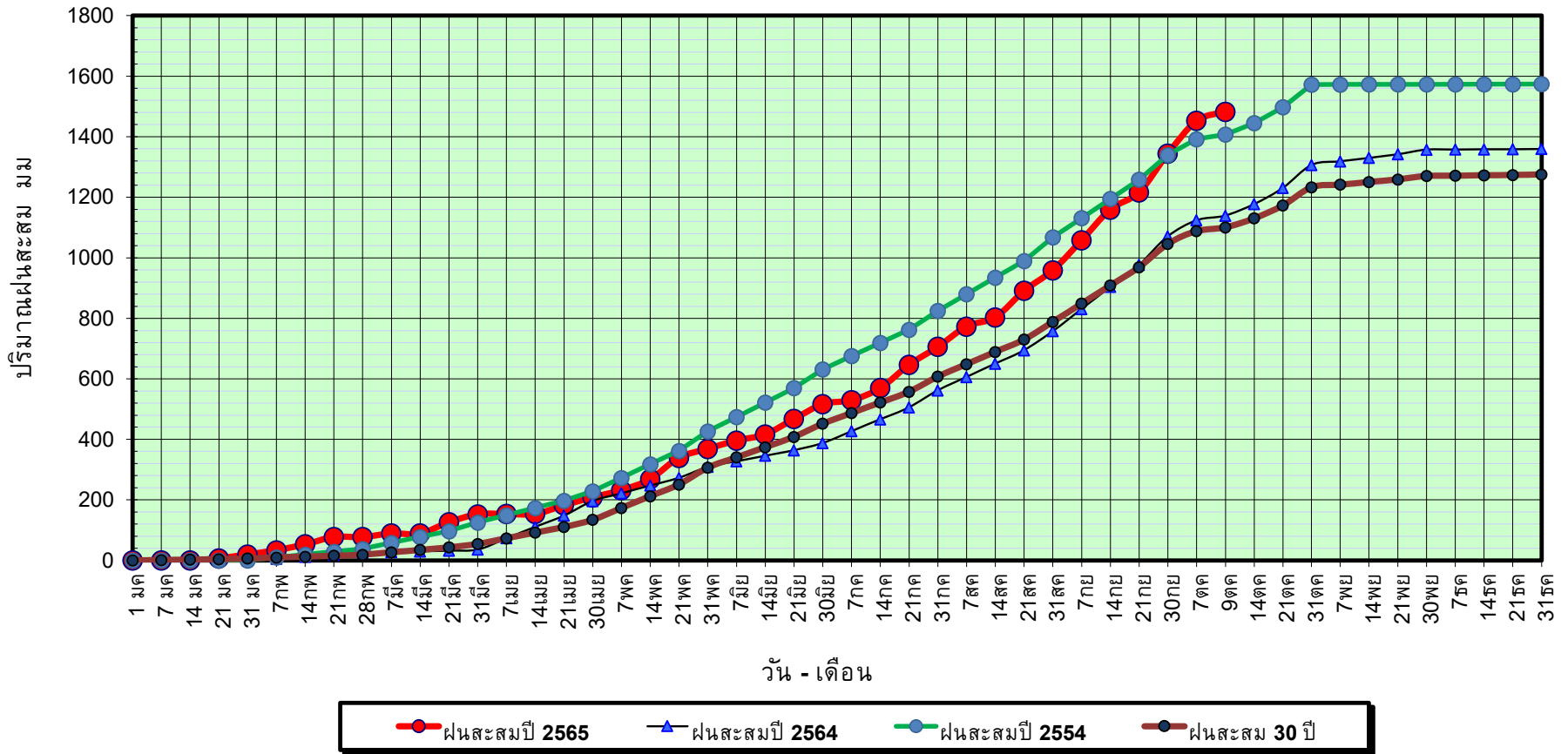
ปี64 = 1,139.17 มม. (สะสมทั้งปี = 1,232.06 มม.)

ปี65 = 1,482.09 มม.

เปรียบเทียบกับ ปี 64 มีค่ามากกว่า 342.91 มม.

เปรียบเทียบกับฝนเฉลี่ย 30 ปี มีค่ามากกว่า 381.97 มม.

### ปริมาณฝนสะสมภาคกลาง



ข้อมูลจากกรมอุตุนิยมวิทยาจำนวน 14 สถานีข้อมูลปริมาณฝนสะสมถึง วันที่ 9 ตุลาคม 2565



ศูนย์เมขลา



ศูนย์ป้องกันวิกฤตด้าน ทรัพยากรน้ำ กรมทรัพยากรน้ำ

วันที่ 9 ตุลาคม 2565

ฝน30ปี = 1,100.12 มม. (สะสมทั้งปี = 1,275.20 มม.)

ปี64 = 1,139.17 มม. (สะสมทั้งปี = 1,232.06 มม.)

ปี65 = 1,482.09 มม.

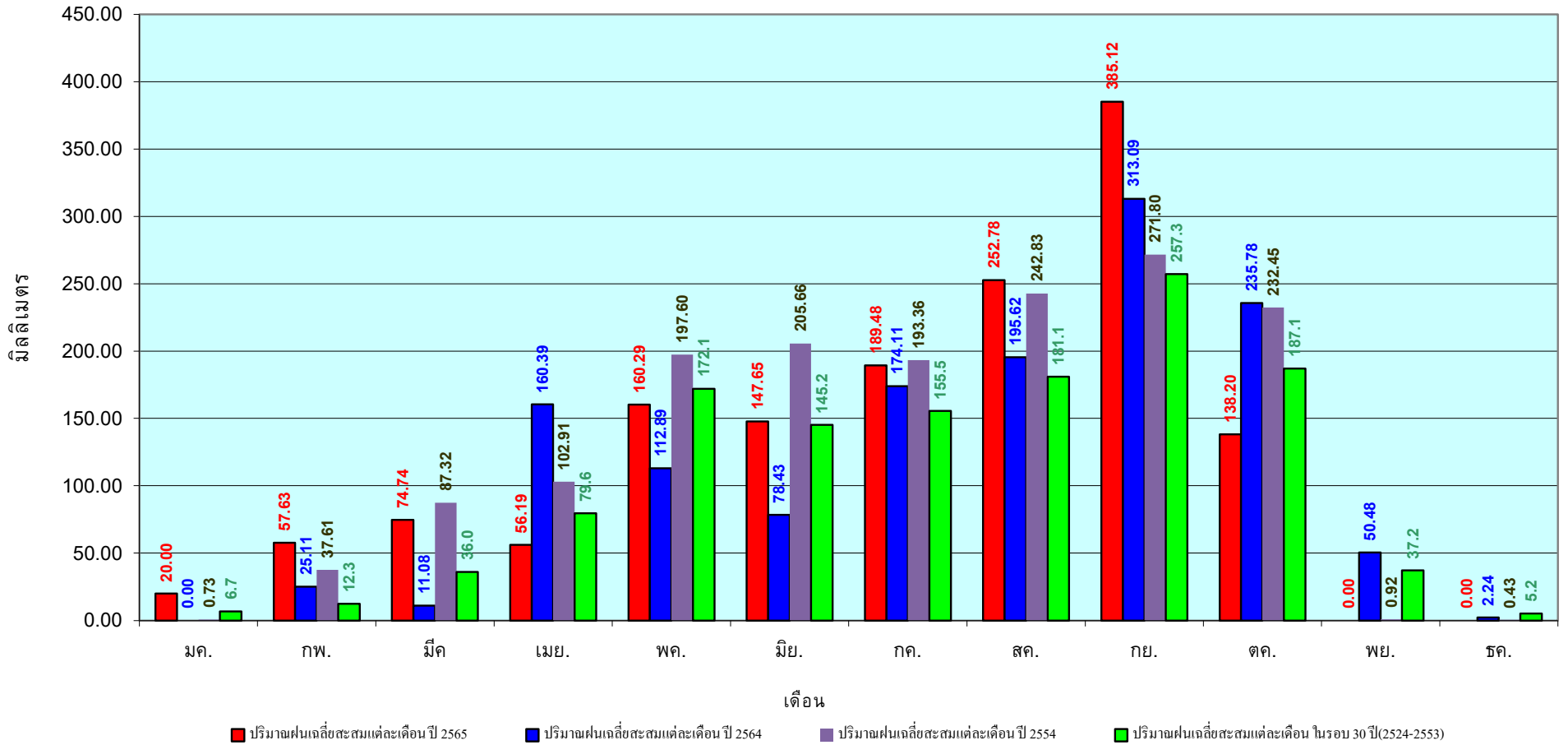
เปรียบเทียบกับ ปี 64

มีค่ามากกว่า 342.91 มม.

เปรียบเทียบกับฝนเฉลี่ย 30 ปี

มีค่ามากกว่า 381.97 มม.

## ปริมาณฝนเฉลี่ยสะสมรายเดือน ภาคกลาง



ข้อมูลจากกรมอุตุนิยมวิทยาจำนวน 14  
สถานีข้อมูลปริมาณฝนสะสมถึง วันที่  
9 ตุลาคม 2565



วันที่ 9 ตุลาคม 2565

ฝน30ปี = 1,667.65 มม. (สะสมทั้งปี = 1,888.80 มม.)

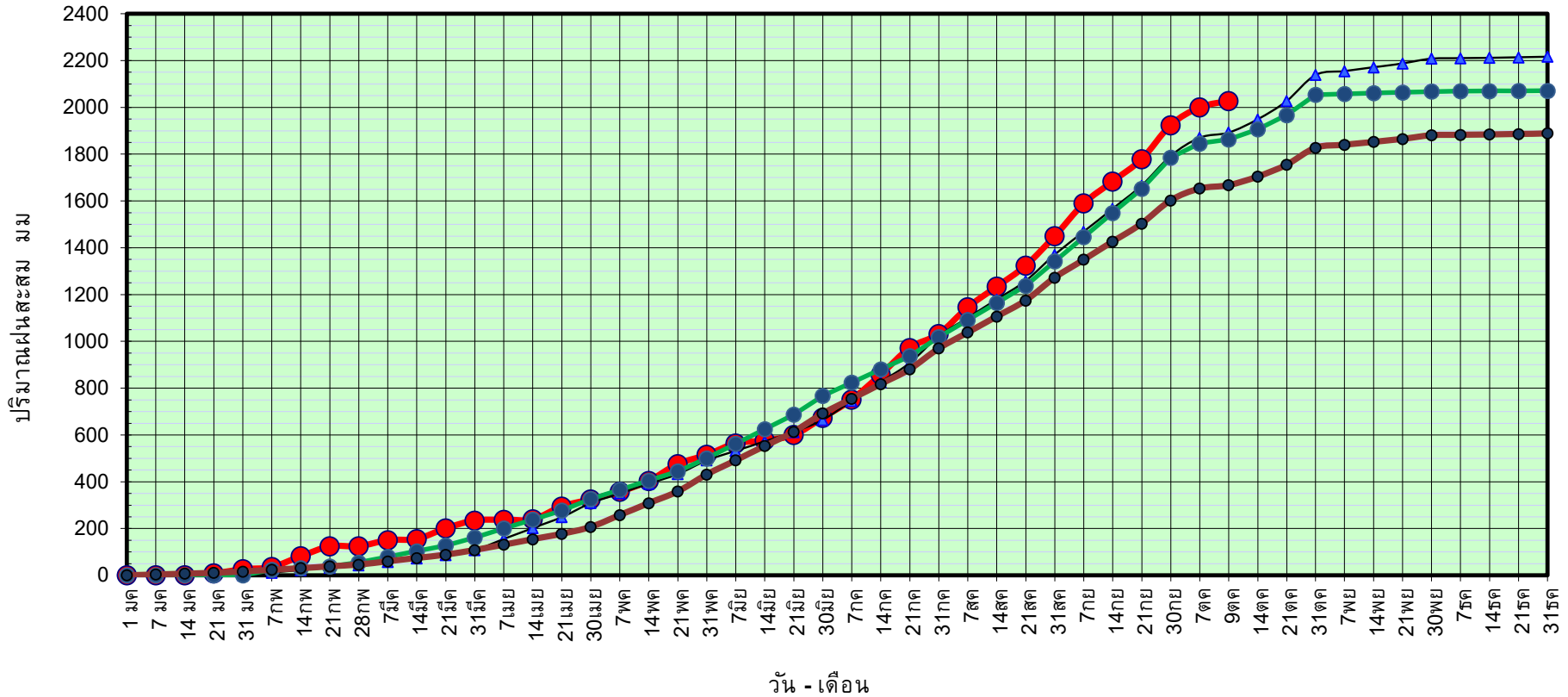
ปี64 = 1,892.63 มม. (สะสมทั้งปี = 1,831.26 มม.)

ปี65 = 2,027.13 มม.

เปรียบเทียบกับ ปี 64 มีค่ามากกว่า 134.50 มม.

เปรียบเทียบกับฝนเฉลี่ย 30 ปี มีค่ามากกว่า 359.48 มม.

## ปริมาณฝนสะสมภาคตะวันออกเฉียงเหนือ



ข้อมูลจากกรมอุตุนิยมวิทยาจำนวน 16 สถานีข้อมูลปริมาณฝนสะสมถึง วันที่ 9 ตุลาคม 2565



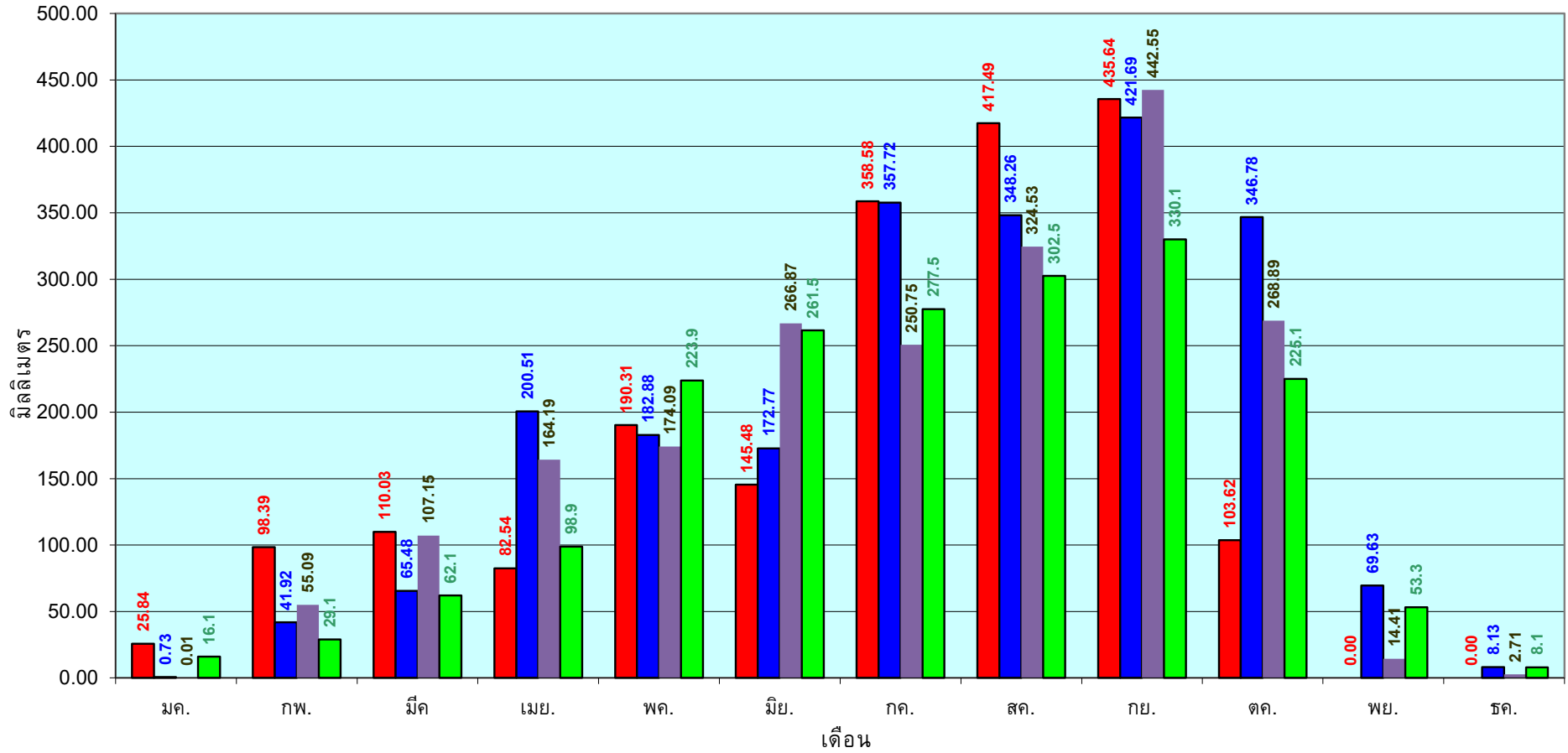
ศูนย์ป้องกันวิกฤติน้ำ กรมทรัพยากรน้ำ

วันที่ 9 ตุลาคม 2565

ฝน30ปี = 1,667.65 มม. (สะสมทั้งปี = 1,888.80 มม.)  
 ปี64 = 1,892.63 มม. (สะสมทั้งปี = 1,831.26 มม.)  
 ปี65 = 2,027.13 มม.

เปรียบเทียบกับ ปี 64 มีค่ามากกว่า 134.50 มม.  
 เปรียบเทียบกับฝนเฉลี่ย 30 ปี มีค่ามากกว่า 359.48 มม.

## ปริมาณฝนเฉลี่ยสะสมรายเดือน ภาคตะวันออก



■ ปริมาณฝนเฉลี่ยสะสมแต่ละเดือนปี 2565 ■ ปริมาณฝนเฉลี่ยสะสมแต่ละเดือนปี 2564 ■ ปริมาณฝนเฉลี่ยสะสมแต่ละเดือนปี 2554 ■ ปริมาณฝนเฉลี่ยสะสมแต่ละเดือนในรอบ 30 ปี(2524-2553)

ข้อมูลจากกรมอุตุนิยมวิทยาจำนวน 16  
 สถานีข้อมูลปริมาณฝนสะสมถึง วันที่  
 9 ตุลาคม 2565



วันที่ 9 ตุลาคม 2565

ฝน30ปี = 1,005.14 มม. (สะสมทั้งปี = 1,195.72 มม.)

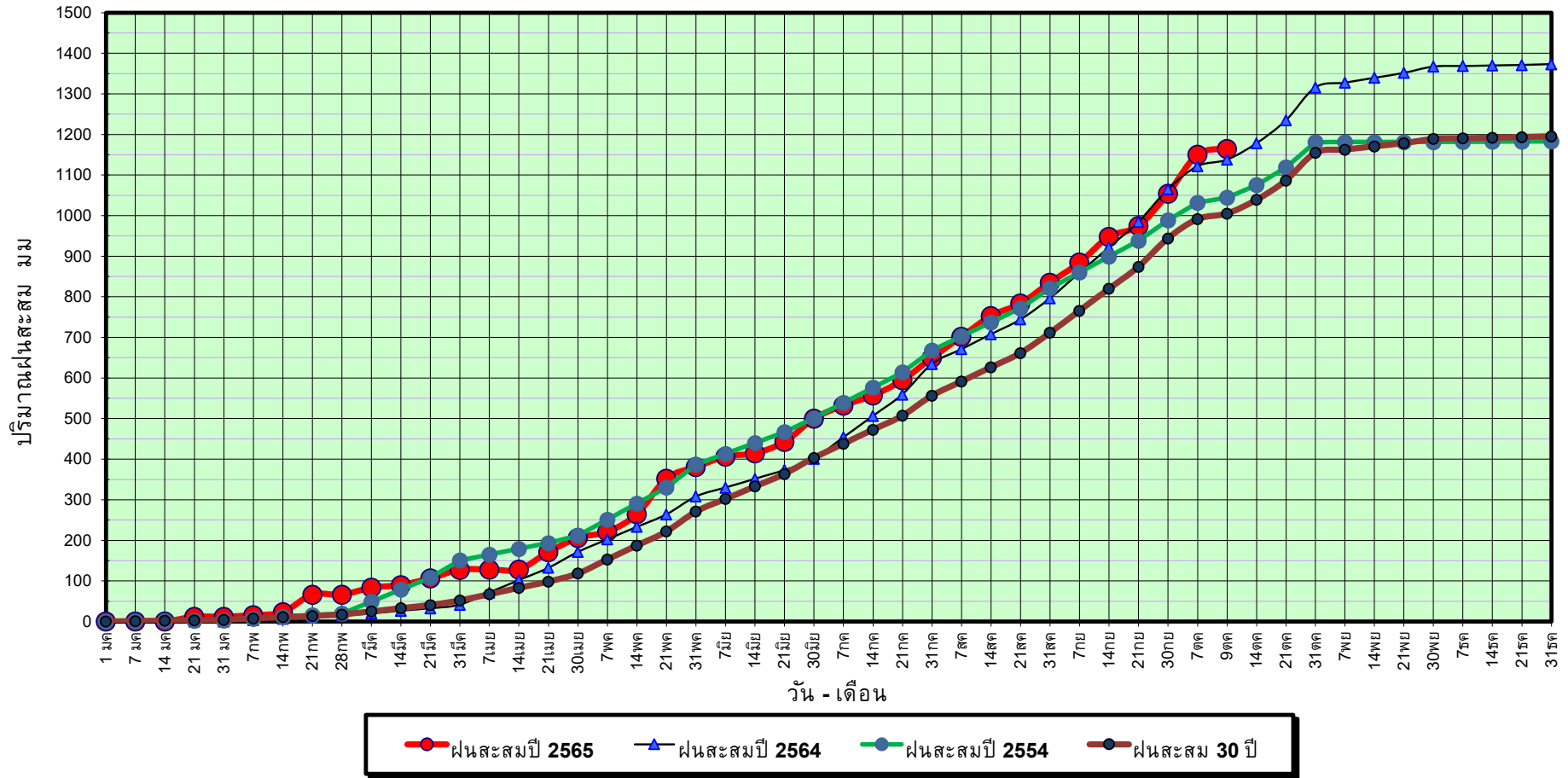
ปี64 = 1,138.16 มม. (สะสมทั้งปี = 1,113.80 มม.)

ปี65 = 1,164.82 มม.

เปรียบเทียบกับ ปี 64 **มีค่ามากกว่า** 26.66 มม.

เปรียบเทียบกับฝนเฉลี่ย 30 ปี **มีค่ามากกว่า** 159.68 มม.

### ปริมาณฝนสะสมภาคตะวันตก



ข้อมูลจากกรมอุตุนิยมวิทยาจำนวน 5  
สถานีข้อมูลปริมาณฝนสะสมถึง วันที่  
9 ตุลาคม 2565



ศูนย์เมฆขลา



ศูนย์ป้องกันวิกฤติน้ำ กรมทรัพยากรน้ำ

วันที่ 9 ตุลาคม 2565

ฝน30ปี = 1,005.14 มม. (สะสมทั้งปี = 1,195.72 มม.)

ปี64 = 1,138.16 มม. (สะสมทั้งปี = 1,113.80 มม.)

ปี65 = 1,164.82 มม.

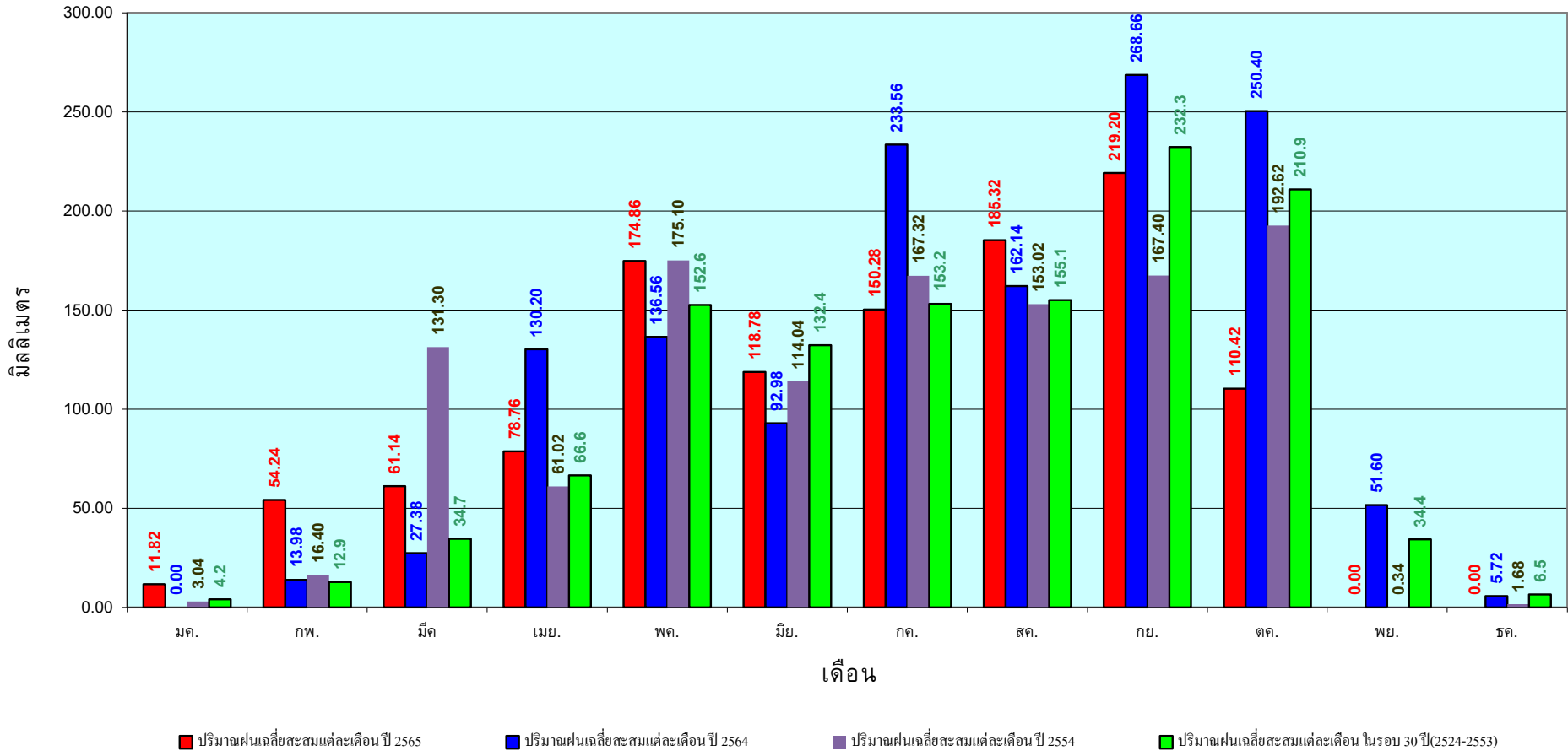
เปรียบเทียบกับ ปี 64

มีค่ามากกว่า 26.66 มม.

เปรียบเทียบกับฝนเฉลี่ย 30 ปี

มีค่ามากกว่า 159.68 มม.

## ปริมาณฝนเฉลี่ยสะสมรายเดือน ภาคตะวันตก



ข้อมูลจากกรมอุตุนิยมวิทยาจำนวน 5  
สถานีข้อมูลปริมาณฝนสะสมถึง วันที่  
9 ตุลาคม 2565

วันที่ 9 ตุลาคม 2565

ฝน30ปี = 1,619.95 มม. (สะสมทั้งปี = 2,271.55 มม.)

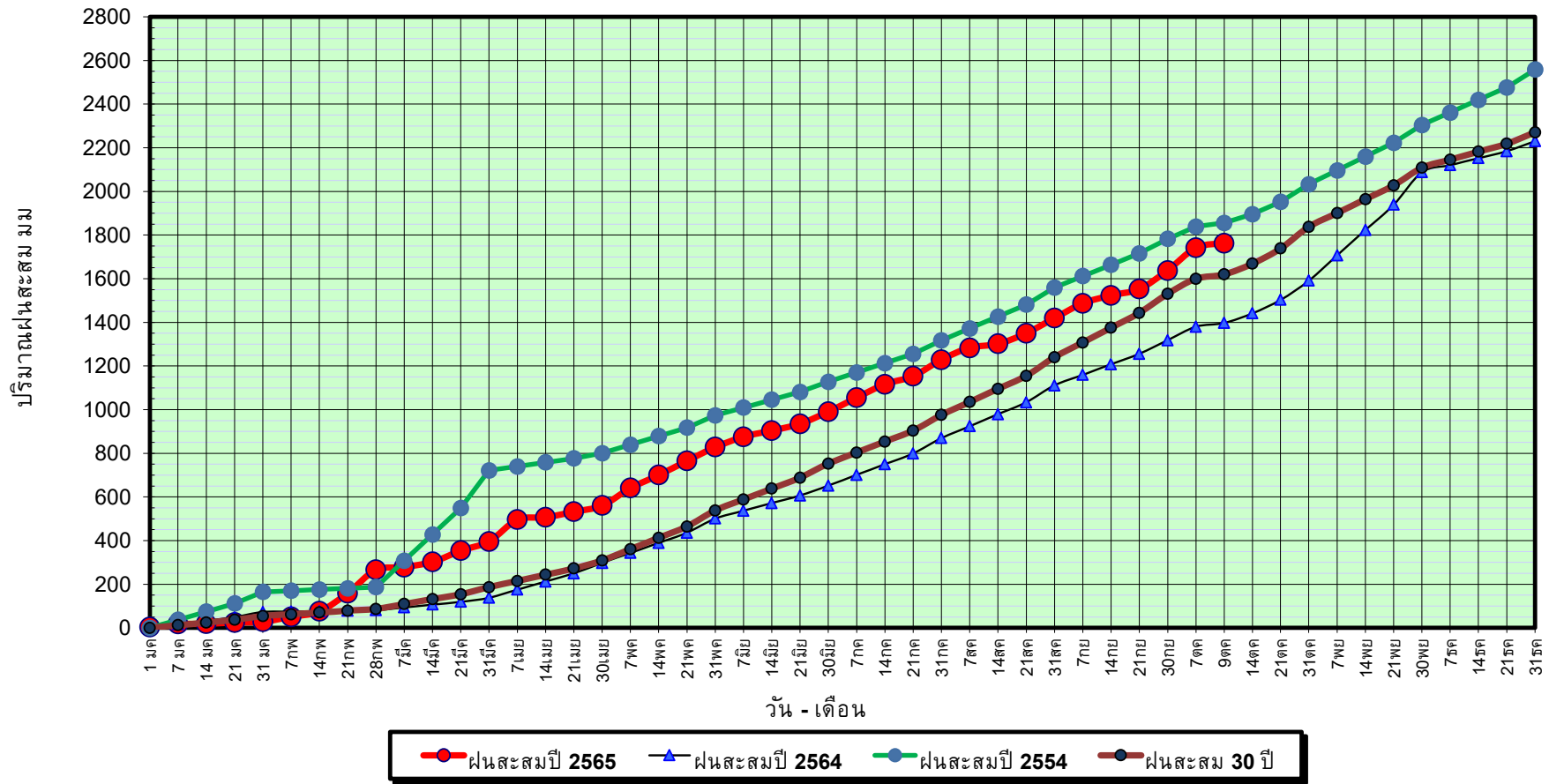
ปี64 = 1,397.74 มม. (สะสมทั้งปี = 2,267.57 มม.)

ปี65 = 1,762.91 มม.

เปรียบเทียบกับ ปี 64 **มีค่ามากกว่า** 365.18 มม.

เปรียบเทียบกับฝนเฉลี่ย 30 ปี **มีค่ามากกว่า** 142.96 มม.

### ปริมาณฝนสะสมภาคใต้



ข้อมูลจากกรมอุตุนิยมวิทยาจำนวน 29  
สถานีข้อมูลปริมาณฝนสะสมถึง วันที่  
9 ตุลาคม 2565



ศูนย์ป้องกันวิกฤตน้ำ กรมทรัพยากรน้ำ

วันที่ 9 ตุลาคม 2565

ฝน30ปี = 1,619.95 มม. (สะสมทั้งปี = 2,271.55 มม.)

ปี64 = 1,397.74 มม. (สะสมทั้งปี = 2,267.57 มม.)

ปี65 = 1,762.91 มม.

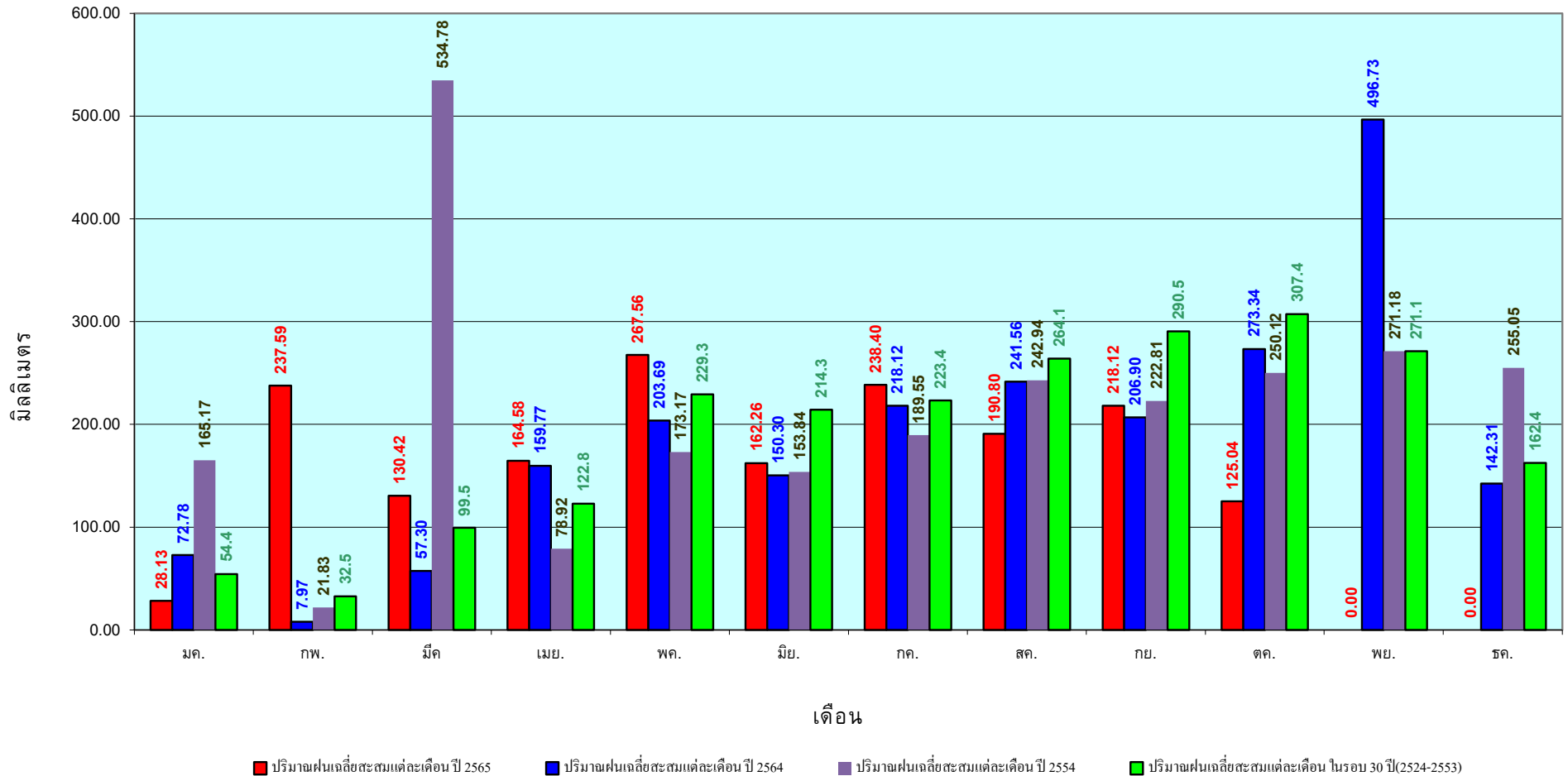
เปรียบเทียบกับ ปี 64

มีค่ามากกว่า 365.18 มม.

เปรียบเทียบกับฝนเฉลี่ย 30 ปี

มีค่ามากกว่า 142.96 มม.

## ปริมาณฝนเฉลี่ยสะสมรายเดือน ภาคใต้



ข้อมูลจากกรมอุตุนิยมวิทยาจำนวน 29  
สถานีข้อมูลปริมาณฝนสะสมถึง วันที่  
9 ตุลาคม 2565



ศูนย์เมขลา



ศูนย์ป้องกันวิกฤติน้ำ กรมทรัพยากรน้ำ

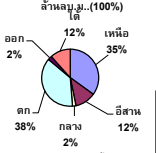
สถานการณ์น้ำในอ่างเก็บน้ำ  
ขนาดใหญ่ และขนาดกลาง



# รายงานสรุปสภาพน้ำในอ่างเก็บน้ำขนาดใหญ่และขนาดกลาง

รายงานสถานการณ์ ณ. วันที่ 10 ตุลาคม 2565

ปริมาณน้ำรวมทั่วประเทศ 70,921 ล้าน ลบ.ม. (100%)



เปรียบเทียบปริมาณน้ำรวมทั่วประเทศ ปัจจุบัน ปี 64 และ 63

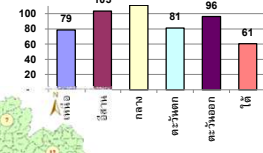
วันที่ 10 ตุลาคม 2565 เท่ากับ 57,924 ล้าน ลบ.ม. หรือ เท่ากับ 81%  
 วันที่ 10 ตุลาคม 2564 เท่ากับ 50,172 ล้าน ลบ.ม. หรือ เท่ากับ 71%

ปริมาณน้ำในอ่างที่ใช้การได้ในสปีดน้ำนี้ + มากกว่า / - น้อยกว่า สปีดกำหนด 2,790.34 ล้าน ลบ.ม.

สรุปสถานการณ์ปริมาณน้ำในอ่างเก็บน้ำที่ใช้ในทุกกิจกรรมทั้งประเทศ มากกว่า ปริมาณน้ำที่ไหลเข้าอ่าง เมื่อเทียบกับสปีดน้ำที่กำหนด ควรใช้น้ำอย่างระมัดระวัง

ภาค	สถานการณ์ปริมาณน้ำในอ่าง				ปริมาณน้ำเปลี่ยนแปลง (ล้าน ม.³)	สถานะ
	ลดลง (แห่ง)	คงที่ (แห่ง)	เพิ่มขึ้น (แห่ง)	รวม (แห่ง)		
ภาคเหนือ	-	-	7	7	1286.00	ปริมาณน้ำในอ่างเก็บน้ำเพิ่มขึ้น
ภาคตะวันออกเฉียงเหนือ	3	1	8	12	672.00	ปริมาณน้ำในอ่างเก็บน้ำเพิ่มขึ้น
ภาคกลาง	-	-	3	3	188.00	ปริมาณน้ำในอ่างเก็บน้ำเพิ่มขึ้น
ภาคตะวันตก	-	-	2	2	521.00	ปริมาณน้ำในอ่างเก็บน้ำเพิ่มขึ้น
ภาคตะวันออก	1	-	9	10	39.34	ปริมาณน้ำในอ่างเก็บน้ำเพิ่มขึ้น
ภาคใต้	-	-	4	4	84.00	ปริมาณน้ำในอ่างเก็บน้ำเพิ่มขึ้น
<b>รวมทั้งประเทศ</b>	<b>4</b>	<b>1</b>	<b>33</b>	<b>38</b>	<b>2790.34</b>	<b>ปริมาณน้ำในอ่างเก็บน้ำเพิ่มขึ้น</b>

% ปริมาณน้ำรวมแต่ละภาคปัจจุบัน



สรุปสถานการณ์ปริมาณน้ำในอ่าง	
คงที่	1 อ่าง
ลดลง	4 อ่าง
เพิ่มขึ้น	33 อ่าง

ภาค อ่างเก็บน้ำ ชื่อ	ความจุ ที่ รอก. (ล้าน ม.³)	ปริมาณน้ำ ที่ใช้งาน ไม่ได้ (ล้าน ม.³)	ใช้การ ได้จริง (ล้าน ม.³)	ปริมาณน้ำรวม วันที่ 10 ตุลาคม 2564		ปัจจุบัน วันที่ 10 ตุลาคม 2565				สปีดกำหนด วันที่ 4 ตุลาคม 2565				ปริมาณน้ำ + เพิ่มขึ้น - ลดลง (ล้าน ม.³)	สถานการณ์ ปริมาณน้ำ ในอ่าง
				%	%	ปริมาณน้ำรวม		ปริมาณน้ำใช้การได้จริง		ปริมาณน้ำรวม		ปริมาณน้ำใช้การได้จริง			
						ปริมาณน้ำ (ล้าน ม.³)	%	ปริมาณน้ำ (ล้าน ม.³)	%	ปริมาณน้ำ (ล้าน ม.³)	%	ปริมาณน้ำ (ล้าน ม.³)	%		
<b>ภาคเหนือ (7)</b>															
1 กุ๊พหล (2) ตาก	13,462	3,800	9,662	6,998	52%	11,140	83%	7,340	76%	10,299	77%	6,499	67%	841.00	เพิ่มขึ้น
2 สิริภักดิ์ (2) ลุดดคีด	9,510	2,850	6,660	4,299	45%	6,596	69%	3,746	56%	6,363	67%	3,513	53%	233.00	เพิ่มขึ้น
3 แม่ปัด เชียงใหม่	265	12	253	100	38%	247	93%	235	93%	235	89%	223	88%	12.00	เพิ่มขึ้น
4 แม่กวัง เชียงใหม่	263	14	249	63	24%	229	87%	215	86%	222	84%	208	84%	7.00	เพิ่มขึ้น
5 กำม ลำปาง	106	3	103	80	75%	97	92%	94	91%	89	84%	86	83%	8.00	เพิ่มขึ้น
6 กำมมา ลำปาง	170	6	164	104	61%	185	109%	179	109%	171	101%	165	101%	14.00	เพิ่มขึ้น
7 แคว้นอม พังงุโลก	939	43	896	901	96%	944	101%	901	101%	870	93%	827	92%	74.00	เพิ่มขึ้น
แม่เอก	110	16	94	111	101%	113	103%	97	103%	119	108%	103	110%	-6.00	ลดลง
<b>รวมภาคเหนือ 34.85%</b>	<b>24,825</b>	<b>6,744</b>	<b>18,081</b>	<b>12,657</b>	<b>51%</b>	<b>19,551</b>	<b>79%</b>	<b>12,807</b>	<b>71%</b>	<b>18,369</b>	<b>74%</b>	<b>11,521</b>	<b>64%</b>	<b>1,286.00</b>	<b>เพิ่มขึ้น</b>
<b>ภาคตะวันออกเฉียงเหนือ (12)</b>															
8 ห้วยหลวง อุดรธานี	136	7	129	78	57%	131	96%	124	96%	127	93%	120	93%	4.00	เพิ่มขึ้น
9 บำลือ สกลนคร	520	45	475	286	55%	414	80%	369	78%	410	79%	365	77%	4.00	เพิ่มขึ้น
10 นาโพธิ์ สกลนคร	165	8	157	85	52%	86	52%	78	50%	86	52%	78	50%	-	คงที่
11 จุฬารัตน์ (2) ชัยภูมิ	164	37	127	154	94%	154	94%	117	92%	161	98%	124	98%	-7.00	ลดลง
12 อุบลรัตน์ (2) ขอนแก่น	2,431	581	1,850	2,210	91%	3,163	130%	2,582	140%	2,573	106%	1,992	108%	590.00	เพิ่มขึ้น
13 ลำปาว กาฬสินธุ์	1,980	100	1,880	1,000	51%	1,816	92%	1,716	91%	1,728	87%	1,628	87%	88.00	เพิ่มขึ้น
14 ลำดอง นครราชสีมา	314	22	292	275	88%	345	110%	323	111%	317	101%	295	101%	28.00	เพิ่มขึ้น
15 ลำทะเมนชัย นครราชสีมา	155	1	154	133	86%	147	95%	146	95%	151	97%	150	97%	-4.00	ลดลง
16 มูลม นครราชสีมา	141	7	134	135	96%	138	98%	131	98%	130	92%	123	92%	8.00	เพิ่มขึ้น
17 ลำทะ นครราชสีมา	275	7	268	247	90%	257	93%	250	93%	239	87%	232	87%	18.00	เพิ่มขึ้น
18 ลำน้ำระจิงบุรีบุรีรัมย์	121	3	118	103	85%	120	99%	117	99%	109	90%	106	90%	11.00	เพิ่มขึ้น
19 สิรินคร (2) อุบลราชธานี	1,966	831	1,135	1,570	80%	1,873	95%	1,042	92%	1,941	99%	1,110	98%	-68.00	ลดลง
<b>รวมภาคตะวันออกเฉียงเหนือ 11.80%</b>	<b>8,369</b>	<b>1,649</b>	<b>6,720</b>	<b>6,275</b>	<b>75%</b>	<b>8,644</b>	<b>103%</b>	<b>6,995</b>	<b>104%</b>	<b>7,972</b>	<b>95%</b>	<b>6,323</b>	<b>94%</b>	<b>672.00</b>	<b>เพิ่มขึ้น</b>
<b>ภาคกลาง (3)</b>															
20 ป่าสักชลสิทธิ์ ลพบุรี	960	3	957	864	90%	1,090	114%	1,087	114%	946	99%	943	99%	144.00	เพิ่มขึ้น
21 ห้วยสลา อุทัยธานี	160	17	143	158	99%	172	108%	155	108%	169	106%	152	106%	3.00	เพิ่มขึ้น
22 กระเสียว สุพรรณบุรี	299	99	200	287	96%	311	104%	212	106%	270	90%	171	86%	41.00	เพิ่มขึ้น
<b>รวมภาคกลาง 1.92%</b>	<b>1,419</b>	<b>119</b>	<b>1,300</b>	<b>1,308</b>	<b>92%</b>	<b>1,573</b>	<b>111%</b>	<b>1,454</b>	<b>102%</b>	<b>1,385</b>	<b>98%</b>	<b>1,266</b>	<b>97%</b>	<b>188.00</b>	<b>เพิ่มขึ้น</b>
<b>ภาคตะวันออก (2)</b>															
23 ศรีนครินทร์ (2) กาญจนบุรี	17,745	10,265	7,480	14,719	83%	15,365	87%	5,100	68%	14,966	84%	4,701	63%	399.00	เพิ่มขึ้น
24 วชิราลงกรณ (2) กาญจนบุรี	8,860	3,012	5,848	7,219	81%	6,216	70%	3,204	55%	6,094	69%	3,082	53%	122.00	เพิ่มขึ้น
<b>รวมภาคตะวันออก 37.51%</b>	<b>26,605</b>	<b>13,277</b>	<b>13,328</b>	<b>21,938</b>	<b>82%</b>	<b>21,581</b>	<b>81%</b>	<b>8,304</b>	<b>62%</b>	<b>21,060</b>	<b>79%</b>	<b>7,783</b>	<b>58%</b>	<b>521.00</b>	<b>เพิ่มขึ้น</b>
<b>ภาคตะวันออก (6+4)</b>															
25 มูนคำนา นครนายก	224	5.00	219	217	97%	222	99%	217	99%	219	98%	214	98%	3.00	เพิ่มขึ้น
26 คลองสิมิต ฉะเชิงเทรา	420	30.00	390	224	53%	383	91%	353	91%	375	89%	345	88%	8.00	เพิ่มขึ้น
27 บางพระ (3) ชลบุรี	117	12.00	105	85	73%	117	100%	105	100%	114	97%	102	97%	3.00	เพิ่มขึ้น
28หนองปลาไหล(3) ระยอง	164	13.75	150	181	111%	165	101%	151	101%	158	96%	144	96%	7.00	เพิ่มขึ้น
29 ประแสร์ (3) ระยอง	295	20.00	275	281	95%	276	94%	256	93%	271	92%	251	91%	5.00	เพิ่มขึ้น
30 มาบประชัน (3) ระยอง	17	0.72	16	17	103%	16	95%	16	99%	15	92%	14.62	92%	1.08	เพิ่มขึ้น
31หนองคล้า (3) ระยอง	21	1.00	20	19	90%	22	102%	21	102%	22	101%	20.55	101%	0.34	เพิ่มขึ้น
32 คลองใหญ่ (3) ระยอง	79	3.00	76	72	90%	65	82%	62	81%	65	82%	62.19	81%	-0.31	ลดลง
33 คลองใหญ่ (3) ระยอง	45	3.00	42	45	99%	53	116%	50	117%	53	116%	49.55	117%	0.23	เพิ่มขึ้น
34 นฤมิตรจินดา ปราจีนบุรี	295	19.00	276	1,266	429%	297	101%	278	101%	285	97%	266.00	96%	12.00	เพิ่มขึ้น
<b>รวมภาคตะวันออก 2.37%</b>	<b>1,678</b>	<b>107</b>	<b>1,570</b>	<b>2,407</b>	<b>143%</b>	<b>1,616</b>	<b>96%</b>	<b>1,508</b>	<b>96%</b>	<b>1,577</b>	<b>94%</b>	<b>1,469</b>	<b>94%</b>	<b>39.34</b>	<b>เพิ่มขึ้น</b>
<b>ภาคใต้ (4)</b>															
35 แก่งกระจาน เพชรบุรี	710	65	645	556	78%	475	67%	410	64%	456	64%	391	61%	19.00	เพิ่มขึ้น
36 ปราณบุรี ประจวบคีรีขันธ์	391	18	373	309	79%	235	60%	217	58%	223	57%	205	55%	12.00	เพิ่มขึ้น
37 รัชชประภา (2) สุราษฎร์ธานี	5,639	1,352	4,287	3,973	70%	3,538	63%	2,186	51%	3,515	62%	2,163	50%	23.00	เพิ่มขึ้น
38 บางลำภู (2) ยะลา	1,454	276	1,178	748	51%	711	49%	435	37%	681	47%	405	34%	30.00	เพิ่มขึ้น
<b>รวมภาคใต้ 11.55%</b>	<b>8,194</b>	<b>1,711</b>	<b>6,483</b>	<b>5,587</b>	<b>68%</b>	<b>4,958</b>	<b>61%</b>	<b>3,248</b>	<b>50%</b>	<b>4,876</b>	<b>60%</b>	<b>3,164</b>	<b>49%</b>	<b>84.00</b>	<b>เพิ่มขึ้น</b>
<b>รวมทั้งประเทศ 100%(38)</b>	<b>71,090</b>	<b>23,607</b>	<b>47,482</b>	<b>50,172</b>	<b>71%</b>	<b>57,924</b>	<b>81%</b>	<b>34,316</b>	<b>72%</b>	<b>30,132</b>	<b>42%</b>	<b>31,526</b>	<b>66%</b>	<b>2,790.34</b>	<b>เพิ่มขึ้น</b>

ที่มาข้อมูล : ตารางสรุปสภาพน้ำในอ่างเก็บน้ำขนาดใหญ่ทั่วประเทศ และตารางสรุปสภาพน้ำในอ่างเก็บน้ำภาคตะวันออก กรมชลประทาน

**หมายเหตุ :**

- 1) อ่างเก็บน้ำขนาดใหญ่ หมายถึง อ่างเก็บน้ำที่มีความจุตั้งแต่ 100 ล้าน ลบ.ม. ขึ้นไป
- 2) เป็นอ่างเก็บน้ำอยู่ในความรับผิดชอบของการไฟฟ้าฝ่ายผลิตแห่งประเทศไทย(10) นอกนั้นอยู่ในความรับผิดชอบของกรมชลประทาน(28)
- 3) เป็นอ่างเก็บน้ำขนาดกลางที่มีความสำคัญต่อการลดผลกระทบและการประปาฯ ของลุ่มน้ำชายฝั่งทะเลและบริเวณ
- 4) จังหวัดที่มีอ่างเก็บน้ำขนาดใหญ่มีจำนวน 26 จังหวัด ไม่มี 50 จังหวัด
- 5) ที่มา : กรมชลประทาน และการไฟฟ้าฝ่ายผลิตแห่งประเทศไทย

รท. หมายถึง ระดับเก็บกักน้ำของอ่าง



**ลำดับของเขื่อนตามความจุ**

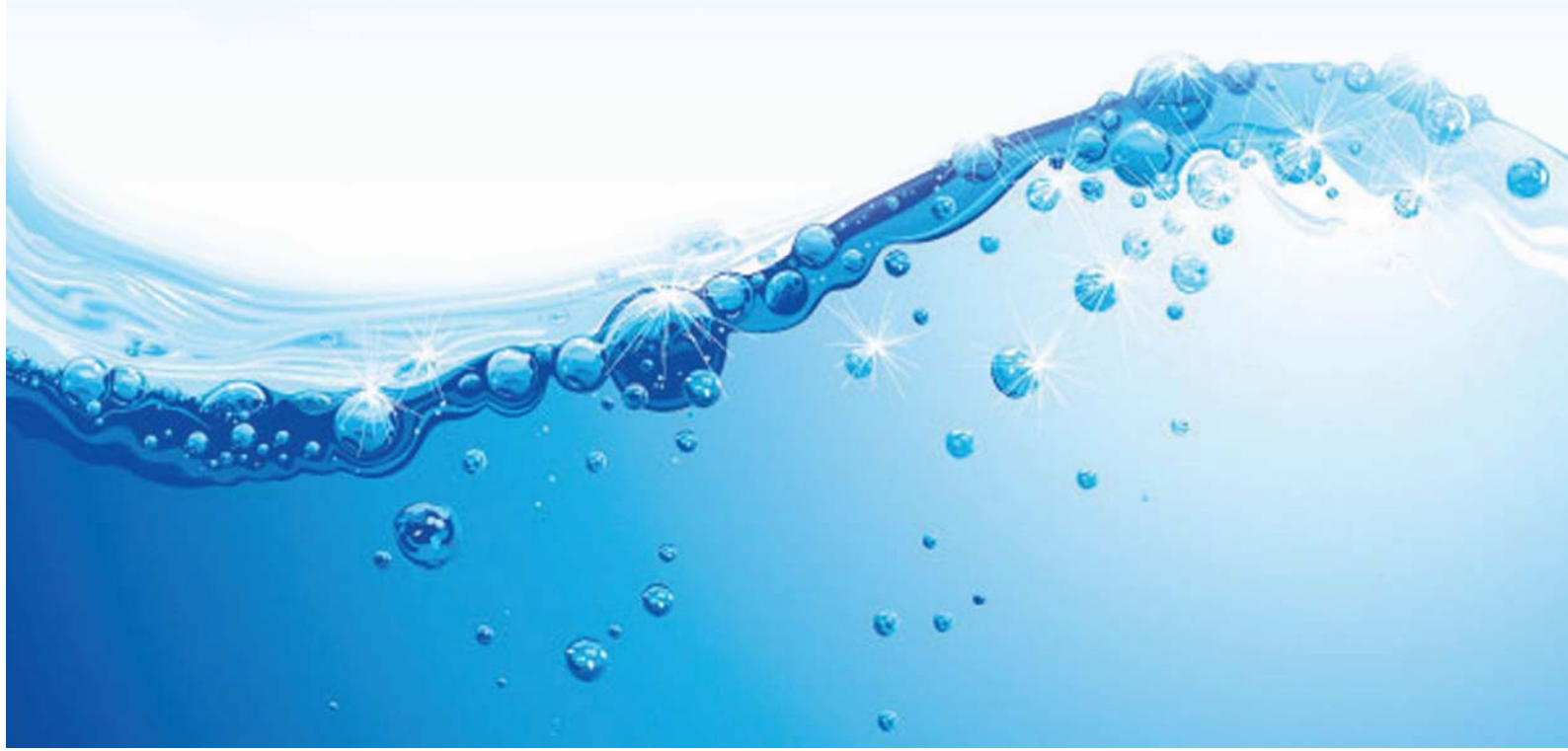
- 1.ศรีนครินทร์ 2.กุ๊พหล 3.สิริภักดิ์ 4.วชิราลงกรณ 5.รัชชประภา
- 6.อุบลรัตน์ 7.สิรินธร 8.มาบฉาง 9.ลำปาว 10.ป่าสัก

**ลำดับของเขื่อนตามปริมาณน้ำใช้การได้**

- 1.กุ๊พหล 2.ศรีนครินทร์ 3.สิริภักดิ์ 4.วชิราลงกรณ 5.รัชชประภา
- 6.ลำปาว 7.อุบลรัตน์ 8.มาบฉาง 9.สิรินธร 10.ป่าสัก



# แหล่งน้ำขนาดเล็ก

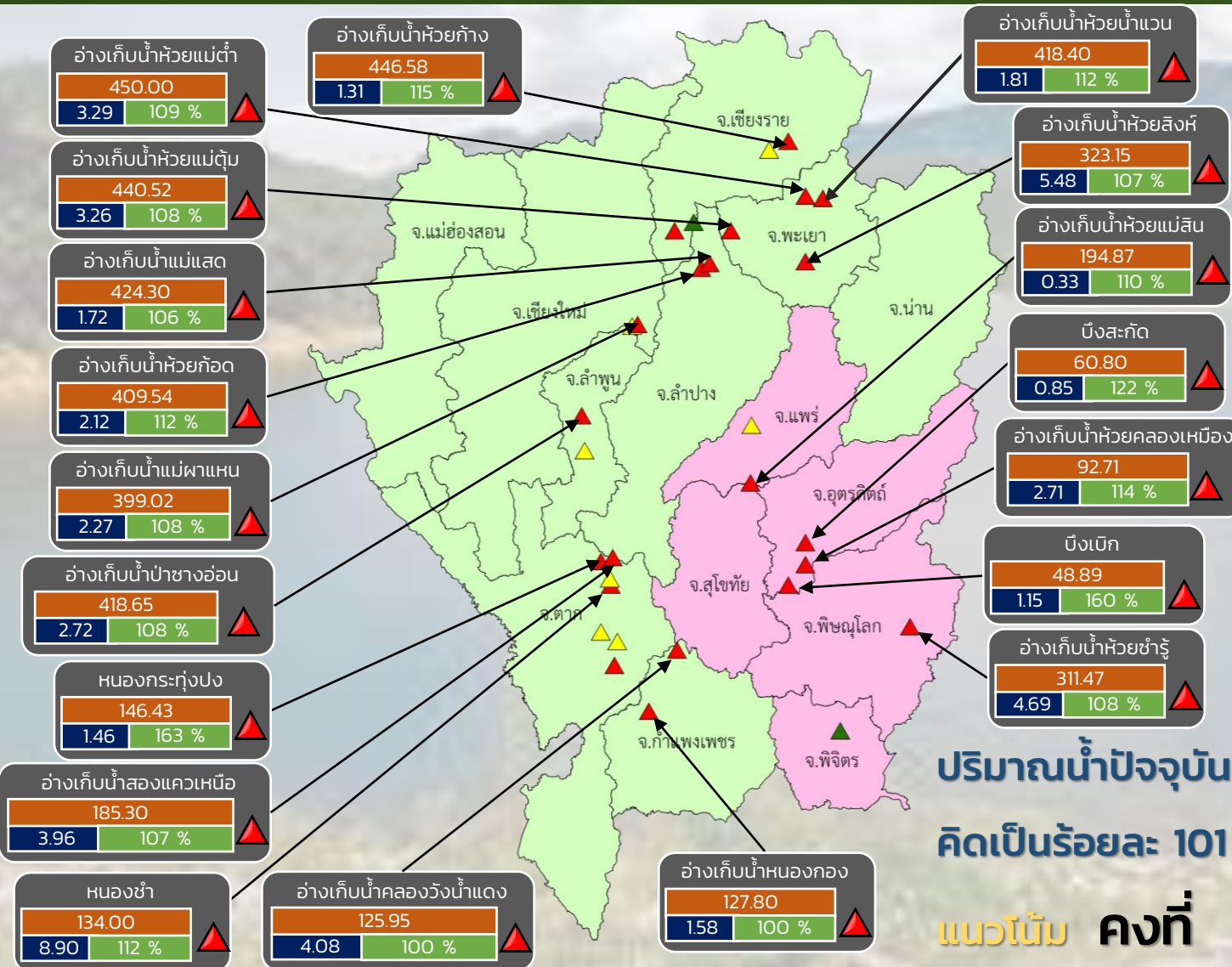




# รายงานสถานการณ์ปริมาณน้ำแหล่งน้ำขนาดเล็ก ประจำวันที่ 10 ต.ค. 2565



## ศูนย์ป้องกันวิกฤติน้ำ กรมทรัพยากรน้ำ



- ▲ วิกฤติน้ำมาก 21 แหล่งน้ำ
- ▲ ฝาระวังน้ำมาก 7 แหล่งน้ำ
- ▲ เกณฑ์ปกติ 2 แหล่งน้ำ
- ▲ ฝาระวังน้ำน้อย 0 แหล่งน้ำ
- วิกฤติน้ำน้อย 0 แหล่งน้ำ

ปริมาณน้ำปัจจุบัน 91.0 ล้าน ลบ.ม.  
คิดเป็นร้อยละ 101 ของความจุเก็บกัก

แนวโน้ม คงที่

ระดับ (ม.รทก)	ปริมาตร (ล้าน ลบ.ม.)	ปริมาตร (%)
สีน้ำเงิน	สีน้ำเงิน	สีเขียว

■ สกท. 1    ■ สกท. 9

ภาคเหนือ

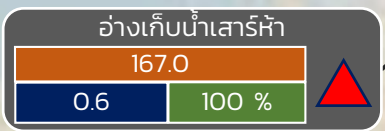
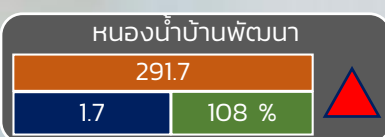
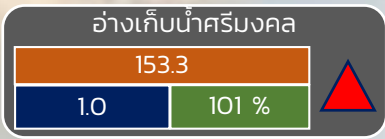
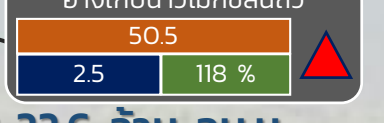
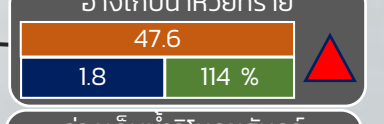
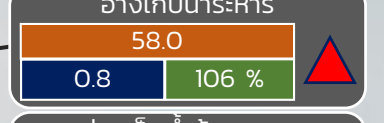
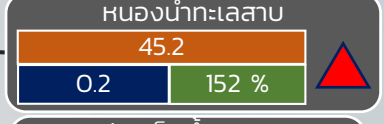
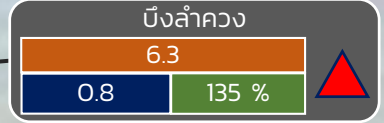
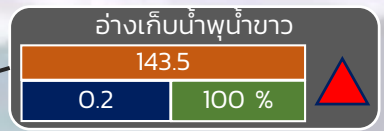
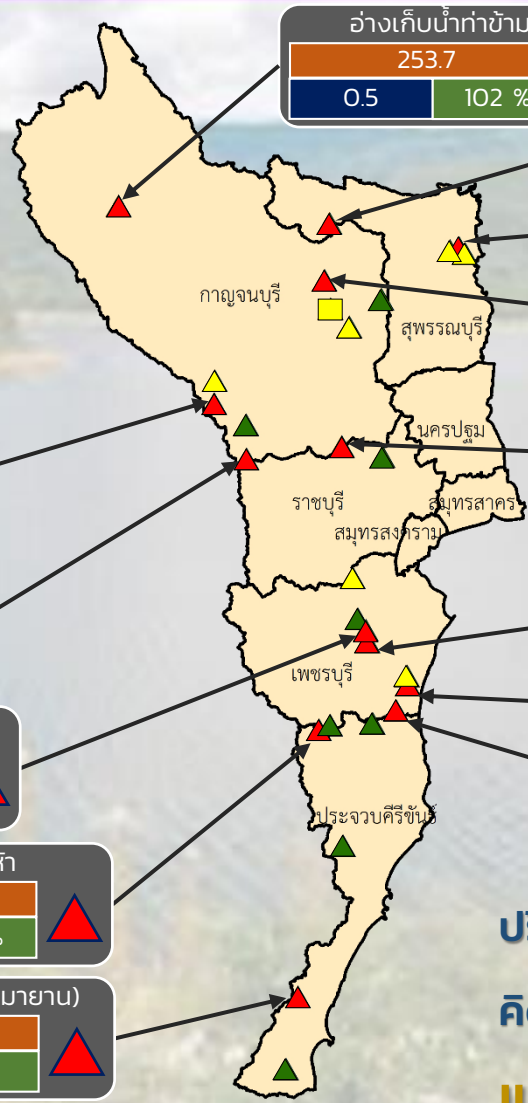


# รายงานสถานการณ์ปริมาณน้ำแหล่งน้ำขนาดเล็ก ประจำวันที่ 10 ต.ค. 2565



## ศูนย์ป้องกันวิกฤติน้ำ กรมทรัพยากรน้ำ

- ▲ วิกฤติน้ำมาก 13 แหล่งน้ำ
- ▲ ฝักระวังน้ำมาก 6 แหล่งน้ำ
- ▲ เกณฑ์ปกติ 8 แหล่งน้ำ
- ▲ ฝักระวังน้ำน้อย 1 แหล่งน้ำ
- วิกฤติน้ำน้อย 0 แหล่งน้ำ



ปริมาณน้ำปัจจุบัน 22.6 ล้าน ลบ.ม.

คิดเป็นร้อยละ 94.2 ของความจุเก็บกัก

แนวโน้ม **คงที่**

ภาคตะวันตก

ระดับ (บ.รณ)	ปริมาณ (ล้าน ลบ.ม.)	ปริมาณ (%)
--------------	---------------------	------------

■ สกท. 7

รายงานสถานการณ์น้ำ  
รายลุ่มน้ำ



# รายงานสถานการณ์น้ำลุ่มน้ำเจ้าพระยา

## วันที่ 10 ตุลาคม 2565

### 1. สภาพภูมิอากาศ

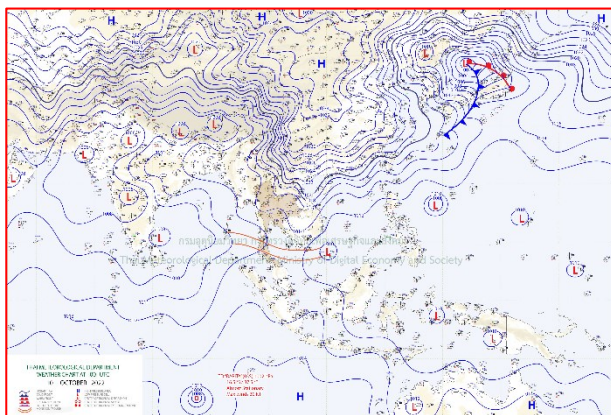
#### ลักษณะอากาศทั่วไป (ที่มา: กรมอุตุนิยมวิทยา)

พยากรณ์อากาศ 24 ชั่วโมงข้างหน้า บริเวณความกดอากาศสูงหรือมวลอากาศเย็นกำลังปานกลางจากประเทศจีนแผ่ลงมาปกคลุมภาคเหนือตอนและภาคตะวันออกเฉียงเหนือ ทำให้ภาคเหนือตอนบนและภาคตะวันออกเฉียงเหนือมีฝนน้อยและอุณหภูมิลดลง โดยภาคตะวันออกเฉียงเหนือ อุณหภูมิจะลดลง 2-4 องศาเซลเซียส กับมีลมแรง ส่วนภาคเหนือ ภาคกลาง ภาคตะวันออกเฉียงเหนือจะลดลง 1-3 องศาเซลเซียส สำหรับภาคเหนือตอนล่าง ภาคกลางรวมทั้งกรุงเทพมหานครและปริมณฑล และภาคตะวันออกเฉียงเหนือยังคงมีฝนตกหนักกับมีลมกระโชกแรงบางแห่ง ในขณะที่ร่องมรสุมพาดผ่านบริเวณภาคใต้ตอนกลาง ทำให้ภาคใต้มีฝนตกหนักถึงหนักมากบางแห่ง ขอให้ประชาชนบริเวณดังกล่าวระวังอันตรายจากสภาพอากาศแปรปรวนที่มีฝนตกหนักและลมกระโชกแรงไว้ด้วย ส่วนคลื่นลมบริเวณอ่าวไทยมีคลื่นสูง 1-2 เมตร และบริเวณที่มีฝนฟ้าคะนองคลื่นสูงประมาณ 2 เมตร

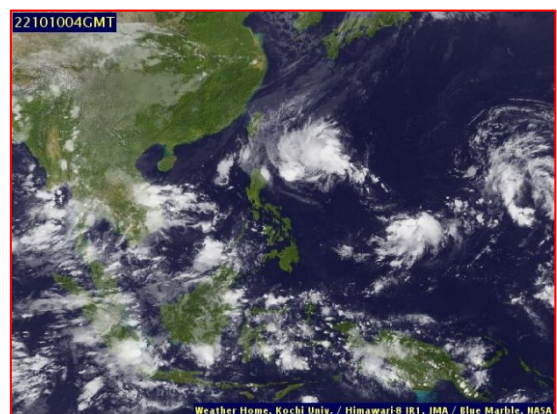
**สภาพอากาศภาคกลาง** มีฝนฟ้าคะนองร้อยละ 70 ของพื้นที่ กับมีฝนตกหนักและมีลมกระโชกแรงบางแห่ง บริเวณจังหวัดนครสวรรค์ อุทัยธานี ชัยนาท พระนครศรีอยุธยา สุพรรณบุรี กาญจนบุรี ราชบุรี นครปฐม สมุทรสาคร และสมุทรสงคราม โดยอุณหภูมิจะลดลง 1-3 องศาเซลเซียส อุณหภูมิต่ำสุด 23-24 องศาเซลเซียส อุณหภูมิสูงสุด 29-33 องศาเซลเซียส ลมตะวันออกเฉียงใต้ ความเร็ว 10-20 กม./ชม.

#### ผลคาดการณ์ปริมาณน้ำฝนล่วงหน้า 1-7 วัน ภาคกลาง

ในช่วงวันที่ 9 - 10 ต.ค. 65 มีฝนฟ้าคะนองร้อยละ 60-70 ของพื้นที่ และมีฝนตกหนักถึงหนักมากบางแห่ง โดยมีลมกระโชกแรงบางพื้นที่ ลมตะวันออกเฉียงใต้ ความเร็ว 10-20 กม./ชม. ส่วนในช่วงวันที่ 11 - 15 ต.ค. 65 มีฝนฟ้าคะนองร้อยละ 10-30 ของพื้นที่ โดยอุณหภูมิลดลง 1 - 3 องศาเซลเซียส ลมตะวันออกเฉียงใต้ ความเร็ว 10-25 กม./ชม. อุณหภูมิต่ำสุด 21-26 องศาเซลเซียส อุณหภูมิสูงสุด 29-34 องศาเซลเซียส



แผนที่อากาศ วันที่ 10 ต.ค. 2565 เวลา 07.00 น.



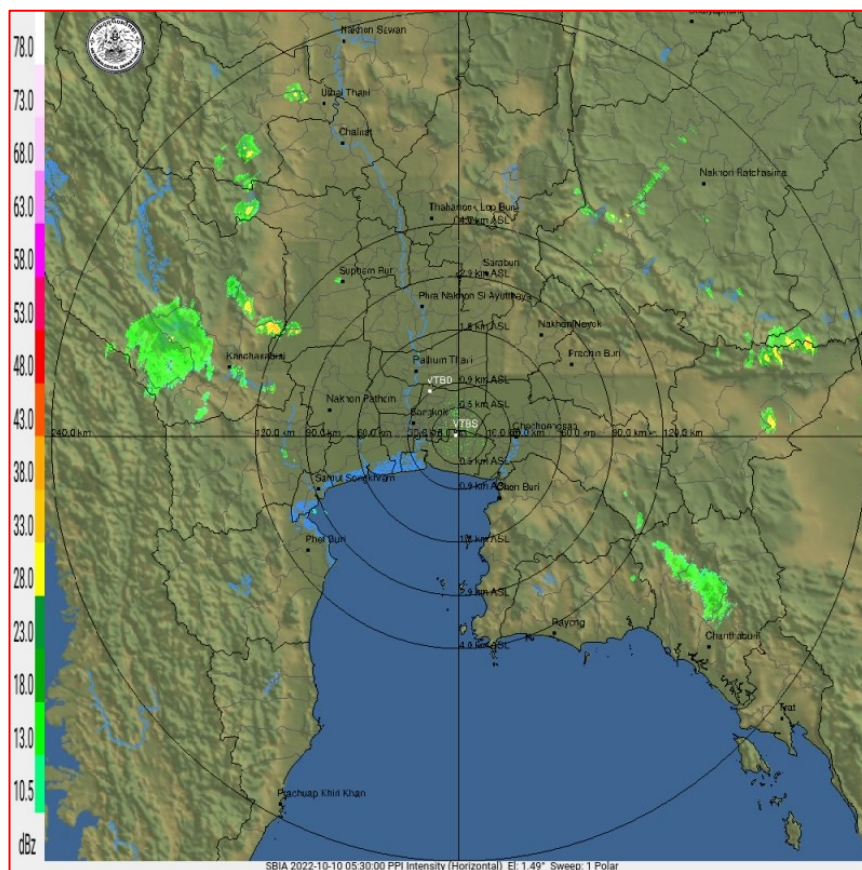
ภาพถ่ายจากดาวเทียม วันที่ 10 ต.ค. 2565

**2. สถานการณ์ฝน**

จากข้อมูลสถานการณ์ฝนในพื้นที่ลุ่มน้ำเจ้าพระยาของวันที่ 9 ตุลาคม 2565 จากกรมทรัพยากรน้ำ กรมอุตุนิยมวิทยา กรมชลประทาน และสถาบันสารสนเทศทรัพยากรน้ำ (องค์การมหาชน) พบว่ามีปริมาณฝนตกในพื้นที่ลุ่มน้ำเจ้าพระยา

ข้อมูลสถานการณ์ฝนในพื้นที่ลุ่มน้ำเจ้าพระยา ณ วันที่ 9 ตุลาคม 2565 เวลา 07.00 น.

ลุ่มน้ำ	จังหวัด*	ปริมาณฝน 24 ชม.(มม.)
เจ้าพระยา	นครสวรรค์	54.2
	พระนครศรีอยุธยา	5.8
	ปทุมธานี (สภช.)	9.8
	ลพบุรี	48.7
	กรุงเทพฯ (บางนา สภช.)	53.3
หมายเหตุ “ - ” คือ ยังไม่ได้รับรายงาน, *จังหวัดมีพื้นที่ลุ่มน้ำมากกว่าร้อยละ 50 ขึ้นไป		

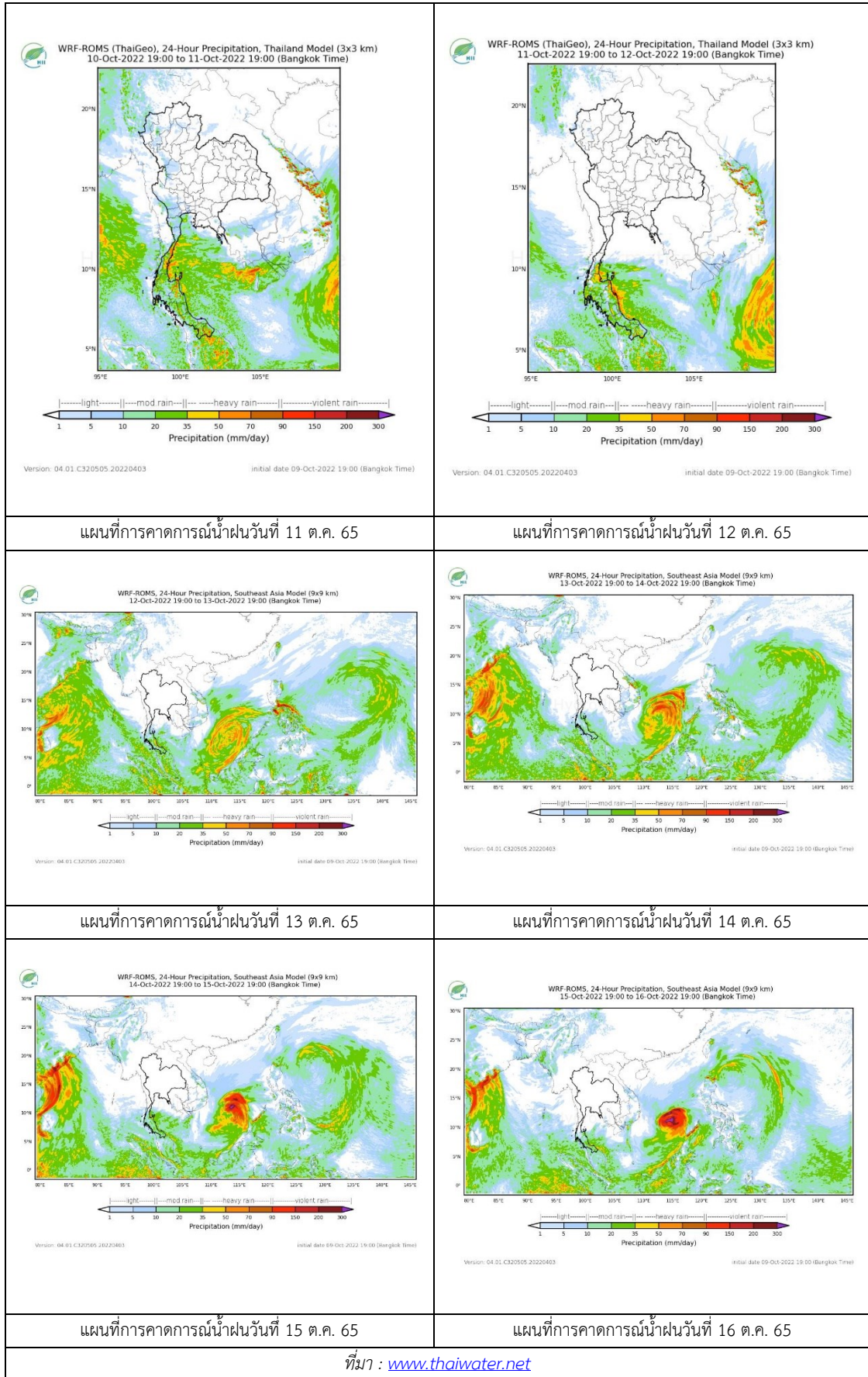


ภาพเรดาร์ตรวจอากาศ “สถานีสุวรรณภูมิ”

ณ วันที่ 10 ตุลาคม 2565 เวลา 12.30 น.

(ที่มา : กรมอุตุนิยมวิทยา <https://weather.tmd.go.th/phs.php>)

### สถานการณ์น้ำฝน (แผนภาพคาดการณ์ฝนล่วงหน้าความละเอียดสูง WRF-ROMS Model)



ที่มา : [www.thaiwater.net](http://www.thaiwater.net)

### 3. ข้อมูลปริมาณน้ำในลำน้ำ

สถานการณ์น้ำท่า 6 – 10 ต.ค. 2565 ที่มา: กรมชลประทาน)

สถานี	แม่น้ำ	อำเภอ	จังหวัด	ระดับตลิ่ง	พฤษภาคม	ตุลาคม	เสาร์	อาทิตย์	จันทร์	แนวโน้ม (เพิ่ม/ลด)
				ปริมาณน้ำ (ลบ.ม./วิ.)	6 ต.ค.	7 ต.ค.	8 ต.ค.	9 ต.ค.	10 ต.ค.	
C.2	เจ้าพระยา	เมือง	นครสวรรค์	26.20	25.27	25.33	25.35	25.36	25.35	ลดลง
				3590.00	3307.00	-	-	-	-	
C.13	เจ้าพระยา	สรรพยา	ชัยนาท	16.34	16.52	16.78	17.01	17.15	17.28	เพิ่มขึ้น
				2840.00	-	-	-	-	-	
C.3	เจ้าพระยา	เมือง สิงห์บุรี	สิงห์บุรี	13.40	12.94	13.05	13.13	13.16	13.17	เพิ่มขึ้น
				2900.00	-	-	-	-	-	
C.35	เจ้าพระยา	พระนคร ศรีอยุธยา	พระนคร ศรีอยุธยา	4.58	5.65	5.67	5.69	5.71	5.74	เพิ่มขึ้น
				1179.00	-	-	-	-	-	
C.36	เจ้าพระยา	บางบาล	พระนคร ศรีอยุธยา	4.00	6.91	6.93	6.96	6.98	7.00	เพิ่มขึ้น
				420.00	927.00	932.00	940.00	945.00	950.00	
C.37	เจ้าพระยา	บางบาล	พระนคร ศรีอยุธยา	1.65	5.68	5.69	5.72	5.74	5.75	เพิ่มขึ้น
				44.00	270.00	271.00	276.00	279.00	280.00	

\*\*\* ยังไม่ได้รับรายงาน

	
บ้านป้อม ต.บ้านป้อม อ.พระนครศรีอยุธยา จ.พระนครศรีอยุธยา (ลุ่มน้ำเจ้าพระยา)	อุทัยใหม่ ต.สะแกกรัง อ.เมือง จ.อุทัยธานี (ลุ่มน้ำเจ้าพระยา)
	
บ้านหาดเสลา ต.หัวตอ อ.เก้าเลี้ยว จ.นครสวรรค์ (ลุ่มน้ำเจ้าพระยา)	สะพานเดชาวงศ์ ต.ปากน้ำโพธิ์ อ.เมือง จ.นครสวรรค์ (ลุ่มน้ำเจ้าพระยา)



	
<p>วัดโคกจันทร์ ต.โพนางดำ อ.สรรพยา จ.ชัยนาท (ลุ่มน้ำเจ้าพระยา)</p>	<p>สะพานปรีดีธำรงค์ ต.ห้วยรอ อ.พระนครศรีอยุธยา จ.พระนครศรีอยุธยา (ลุ่มน้ำเจ้าพระยา)</p>
	
<p>บ้านทับกฤช ต.ทับกฤชใต้ อ.ชุมแสง จ.นครสวรรค์ (ลุ่มน้ำเจ้าพระยา)</p>	

ปริมาณน้ำในลำน้ำในพื้นที่ลุ่มน้ำเจ้าพระยา

(หมายเหตุ ที่มา : <http://mekhala.dwr.go.th/cctv/>)

4. สรุป

- รายงานสถานการณ์น้ำลุ่มน้ำเจ้าพระยาวันที่ 10 ตุลาคม 2565
- สถานการณ์น้ำในลุ่มน้ำเจ้าพระยาอยู่ในภาวะปกติ ระดับน้ำในลำน้ำส่วนใหญ่มีแนวโน้มเพิ่มขึ้น ลดลง

# รายงานสถานการณ์น้ำลุ่มน้ำบางปะกง-ปราจีนบุรี

## วันที่ 10 ตุลาคม 2565

### 1) สภาพภูมิอากาศ (ที่มา : กรมอุตุนิยมวิทยา)

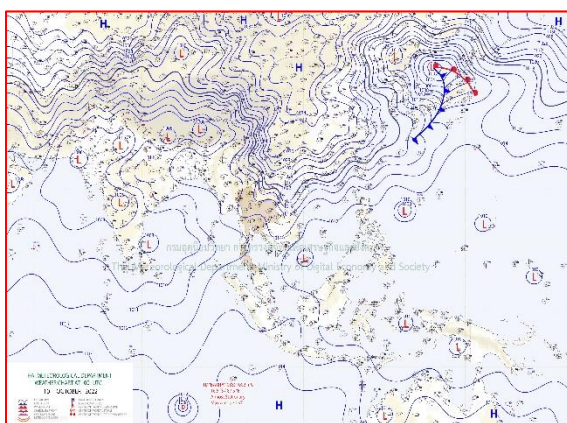
#### ลักษณะอากาศทั่วไป

พยากรณ์อากาศ 24 ชั่วโมงข้างหน้า บริเวณความกดอากาศสูงหรือมวลอากาศเย็นกำลังปานกลางจากประเทศจีนได้แผ่ลงมาปกคลุมภาคเหนือตอนบน และภาคตะวันออกเฉียงเหนือตอนบนแล้ว ทำให้ภาคเหนือตอนบน และภาคตะวันออกเฉียงเหนือตอนบนมีฝนและอุณหภูมิลดลง ส่วนภาคเหนือตอนล่าง ภาคกลางรวมทั้งกรุงเทพมหานครและปริมณฑล และภาคตะวันออกเฉียงเหนือยังคงมีฝนตกหนักถึงหนักมากกับมีลมกระโชกแรงบางแห่ง ในขณะที่ลมตะวันออกเฉียงเหนือพัดปกคลุมอ่าวไทยและภาคใต้ ทำให้ภาคใต้มีฝนตกหนักถึงหนักมากบางแห่ง ส่วนคลื่นลมบริเวณอ่าวไทยมีคลื่นสูง 1-2 เมตร และบริเวณที่มีฝนฟ้าคะนองคลื่นสูงประมาณ 2 เมตร

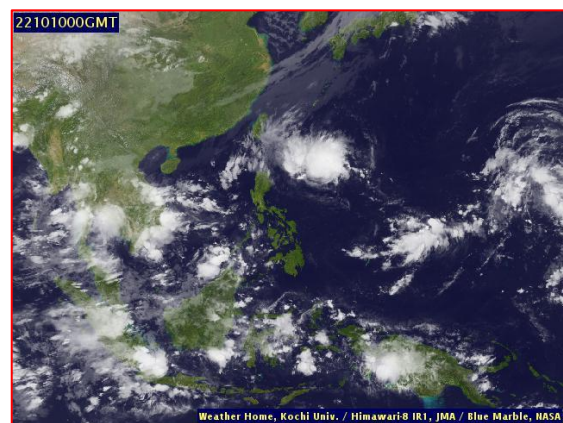
โดยในวันนี้(10 ต.ค. 65) ถึงวันที่ 14 ต.ค. 2565 อุณหภูมิจะลดลง 3-5 องศาเซลเซียสกับมีลมแรงในภาคตะวันออกเฉียงเหนือ ส่วนภาคเหนือ ภาคกลาง ภาคตะวันออกเฉียงเหนือจะลดลง 1-3 องศาเซลเซียส

#### สภาพอากาศภาคตะวันออก

มีฝนฟ้าคะนองร้อยละ 70 ของพื้นที่ กับมีฝนตกหนักและมีลมกระโชกแรงบางแห่ง บริเวณจังหวัดชลบุรี ระยอง จันทบุรี และตราด อุณหภูมิต่ำสุด 23-25 องศาเซลเซียส อุณหภูมิสูงสุด 31-33 องศาเซลเซียส ลมตะวันออกเฉียงเหนือ ความเร็ว 15-35 กม./ชม. ทะเลมีคลื่นสูง 1-2 เมตร บริเวณที่มีฝนฟ้าคะนองคลื่นสูงประมาณ 2 เมตร



แผนที่อากาศวันที่ 10 ต.ค. 65 เวลา 07.00 น.



ภาพถ่ายจากดาวเทียมวันที่ 10 ต.ค. เวลา 07.00 น.

### 2) สถานการณ์ฝน

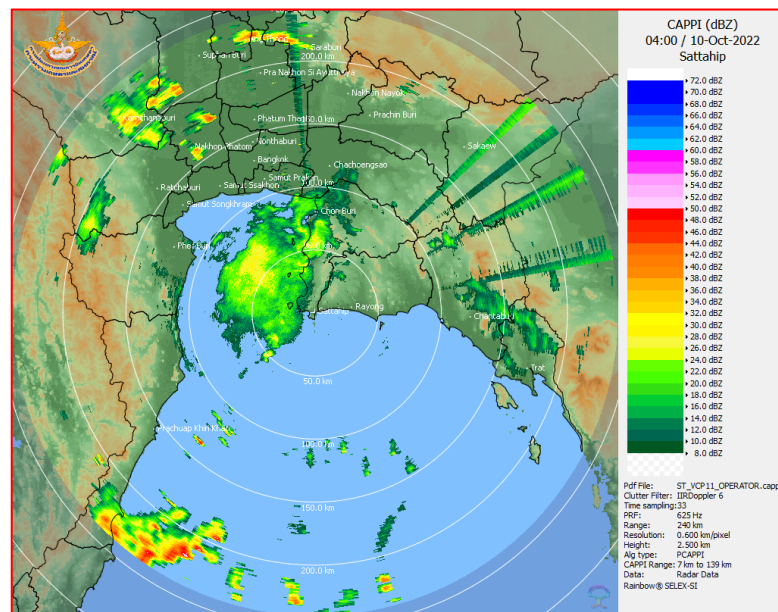
จากข้อมูลสถานการณ์ฝนในพื้นที่ลุ่มน้ำบางปะกง-ปราจีนบุรี ของวันที่ 10 ตุลาคม 2565 จากกรมอุตุนิยมวิทยา สถาบันสารสนเทศทรัพยากรน้ำ (องค์การมหาชน) กรมชลประทาน และกรมทรัพยากรน้ำ

พบว่า มีฝนตกปานกลางถึงฝนตกหนัก บริเวณจังหวัดนครนายก ฉะเชิงเทรา ปราจีนบุรี สระแก้ว และชลบุรี โดยมีปริมาณฝน 20.0 – 76.6 มม.

ข้อมูลสถานการณ์ฝนในพื้นที่ลุ่มน้ำบางปะกง-ปราจีนบุรี ณ วันที่ 10 ตุลาคม 2565  
(ข้อมูลจากกรมอุตุนิยมวิทยา เวลา 07.00 น.)

ลำดับ	พื้นที่	ปริมาณฝน (มม.)
1	อ.เมือง จ.นครนายก	33.0
2	อ.บ้านนา จ.นครนายก	57.2
3	อ.บางคล้า จ.ฉะเชิงเทรา	31.2
4	อ.พนมสารคาม จ.ฉะเชิงเทรา	76.6
5	อ.ท่าตะเกียบ จ.ฉะเชิงเทรา	27.8
6	อ.เมือง จ.ปราจีนบุรี	20.0
7	อ.บ้านสร้าง จ.ปราจีนบุรี	53.0
8	อ.ศรีมโหสถ จ.ปราจีนบุรี	27.0
9	อ.วัฒนานคร จ.สระแก้ว	37.2
10	อ.วังน้ำเย็น จ.สระแก้ว	36.4
11	อ.วังสมบูรณ์ จ.สระแก้ว	47.0
12	อ.เกาะจันทร์ จ.ชลบุรี	53.0

หมายเหตุ“ฝน” คือ ฝนวัดปริมาณไม่ได้ (ต่ำกว่า 0.1 มิลลิเมตร), “\*” คือ ไม่ได้รับข้อมูล



ภาพเรดาร์ตรวจอากาศ “สถานีสุวรรณภูมิ”

ณ วันที่ 10 ตุลาคม 2565 เวลา 11.00 น.

(ที่มา : กรมอุตุนิยมวิทยา)

### สถานการณ์น้ำฝน

<p>WRF-ROMS (ThaiGeo), 24-Hour Precipitation, Thailand Model (3x3 km) 09-Oct-2022 19:00 to 10-Oct-2022 19:00 (Bangkok Time)</p> <p>Version: 04.01.C320505.20220403 Initial date 09-Oct-2022 19:00 (Bangkok Time)</p>	<p>WRF-ROMS (ThaiGeo), 24-Hour Precipitation, Thailand Model (3x3 km) 10-Oct-2022 19:00 to 11-Oct-2022 19:00 (Bangkok Time)</p> <p>Version: 04.01.C320505.20220403 Initial date 09-Oct-2022 19:00 (Bangkok Time)</p>
<p>แผนที่การคาดการณ์น้ำฝนวันที่ 10 ต.ค. 65</p>	<p>แผนที่การคาดการณ์น้ำฝนวันที่ 11 ต.ค. 65</p>
<p>WRF-ROMS (ThaiGeo), 24-Hour Precipitation, Thailand Model (3x3 km) 11-Oct-2022 19:00 to 12-Oct-2022 19:00 (Bangkok Time)</p> <p>Version: 04.01.C320505.20220403 Initial date 09-Oct-2022 19:00 (Bangkok Time)</p>	<p>WRF-ROMS, 24-Hour Precipitation, Southeast Asia Model (9x9 km) 12-Oct-2022 19:00 to 13-Oct-2022 19:00 (Bangkok Time)</p> <p>Version: 04.01.C320505.20220403 Initial date 09-Oct-2022 19:00 (Bangkok Time)</p>
<p>แผนที่การคาดการณ์น้ำฝนวันที่ 12 ต.ค. 65</p>	<p>แผนที่การคาดการณ์น้ำฝนวันที่ 13 ต.ค. 65</p>
<p>WRF-ROMS, 24-Hour Precipitation, Southeast Asia Model (9x9 km) 13-Oct-2022 19:00 to 14-Oct-2022 19:00 (Bangkok Time)</p> <p>Version: 04.01.C320505.20220403 Initial date 09-Oct-2022 19:00 (Bangkok Time)</p>	<p>WRF-ROMS, 24-Hour Precipitation, Southeast Asia Model (9x9 km) 14-Oct-2022 19:00 to 15-Oct-2022 19:00 (Bangkok Time)</p> <p>Version: 04.01.C320505.20220403 Initial date 09-Oct-2022 19:00 (Bangkok Time)</p>
<p>แผนที่การคาดการณ์น้ำฝนวันที่ 14 ต.ค. 65</p>	<p>แผนที่การคาดการณ์น้ำฝนวันที่ 15 ต.ค. 65</p>
<p>ที่มา : <a href="http://www.thaiwater.net">www.thaiwater.net</a></p>	
<p>ผลการคาดการณ์ปริมาณฝนล่วงหน้า</p>	

### 3) ข้อมูลปริมาณน้ำในลำน้ำ

สถานการณ์น้ำท่า (6 - 10 ต.ค. 65 ที่มา : กรมชลประทาน เวลา 06.00 น.)

สถานี	อำเภอ	จังหวัด	ลุ่มน้ำ	ระดับ	พฤษภาคม	ตุลาคม	เสาร์	อาทิตย์	จันทร์	แนว
				ตลิ่ง(ม.)	6	7	8	9	10	
				ความจุ	ต.ค.	ต.ค.	ต.ค.	ต.ค.	ต.ค.	โน้ม
				ลำน้ำ						(เพิ่ม/
				(ลบ.ม./						ลด)
				วิ.)						
Kgt.19A	เกาะ	ชลบุรี	บางปะกง	4.8	2.07	1.94	2.55	2.68	2.71	เพิ่มขึ้น
				83.95	7.60	5.65	16.40	19.25	20.00	
Kgt.30	เทศบาล	ฉะเชิงเทรา	บางปะกง	1.70	0.56	0.65	1.04	1.18	1.33	เพิ่มขึ้น
				-	*	*	*	*	*	
Ny.1B	เมือง	นครนายก	บางปะกง	8.81	5.31	5.79	5.71	5.39	5.24	ลดลง
				263.90	35.40	54.60	51.40	38.60	32.60	
Ny.3	บ้านนา	นครนายก	บางปะกง	6.26	4.31	4.34	4.40	4.29	4.27	ลดลง
				76.40	24.10	24.40	25.00	22.50	19.50	
Ny.4	เมือง	ปราจีนบุรี	บางปะกง	3.34	1.10	1.18	1.30	1.00	1.00	ทรงตัว
				185.00	14.00	16.40	20.00	11.00	11.00	
Ny.7	เมือง	นครนายก	บางปะกง	6.56	4.75	5.14	4.78	4.58	4.48	ลดลง
				-	*	*	*	*	*	
Kgt.1	เมือง	ปราจีนบุรี	ปราจีนบุรี	4.13	4.48	4.47	4.47	4.46	4.46	ล้นตลิ่ง
				774.00	*	*	*	*	*	
Kgt.3	กบินทร์	ปราจีนบุรี	ปราจีนบุรี	8.79	10.45	10.38	10.31	10.23	10.11	ล้นตลิ่ง
				543.90	829.00	809.40	789.80	769.50	739.50	
Kgt.6	ศรีมหา	ปราจีนบุรี	ปราจีนบุรี	7.10	7.57	7.56	7.52	7.47	7.40	ล้นตลิ่ง
				-	*	*	*	*	*	
Kgt.9	เขา	สระแก้ว	ปราจีนบุรี	10.00	4.89	4.87	4.87	4.76	4.78	เพิ่มขึ้น
				502.50	89.40	87.60	87.60	77.70	79.50	
Kgt.10	เมือง	สระแก้ว	ปราจีนบุรี	11.00	8.75	6.64	7.30	6.78	6.74	ลดลง
				300.00	177.50	86.00	112.00	92.80	92.40	
Kgt.13A	กบินทร์	ปราจีนบุรี	ปราจีนบุรี	16.17	16.04	15.95	15.78	15.54	15.26	ลดลง
				420.20	392.20	387.25	377.90	364.70	349.30	
Kgt.14A	นาดี	ปราจีนบุรี	ปราจีนบุรี	7.06	2.18	2.27	2.59	2.13	2.46	เพิ่มขึ้น
				352.60	12.40	15.10	27.60	10.90	22.40	

หมายเหตุ\* ไม่ได้รับข้อมูล

## ปริมาณน้ำในลำน้ำในพื้นที่ลุ่มน้ำบางปะกง-ปราจีนบุรี วันที่ 10 ตุลาคม 2565



สถานีเขิงสะพานฉะเชิงเทรา ต.หน้าเมือง อ.เมือง จ.ฉะเชิงเทรา  
(ลุ่มน้ำบางปะกง – แม่น้ำบางปะกง)

**4) สรุป**

- สถานการณ์น้ำในลุ่มน้ำบางปะกง อยู่ในภาวะปกติ และระดับน้ำในลำน้ำส่วนใหญ่มีแนวโน้มลดลง
- สถานการณ์น้ำในลุ่มน้ำปราจีนบุรี อยู่ในภาวะปกติ แต่ยังคงมีน้ำล้นตลิ่งที่สถานีตรวจวัด Kgt.1 Kgt.3 และ Kgt.6 (อ.เมือง อ.กบินทร์บุรี และ อ.ศรีมหาโพธิ์ จ.ปราจีนบุรี) และระดับน้ำในลำน้ำส่วนใหญ่มีแนวโน้มลดลง

# รายงานสถานการณ์น้ำลุ่มน้ำทะเลสาบสงขลา

## วันที่ 10 ตุลาคม 2565

### 1. สภาพภูมิอากาศ

#### ลักษณะอากาศทั่วไป (ที่มา: กรมอุตุนิยมวิทยา)

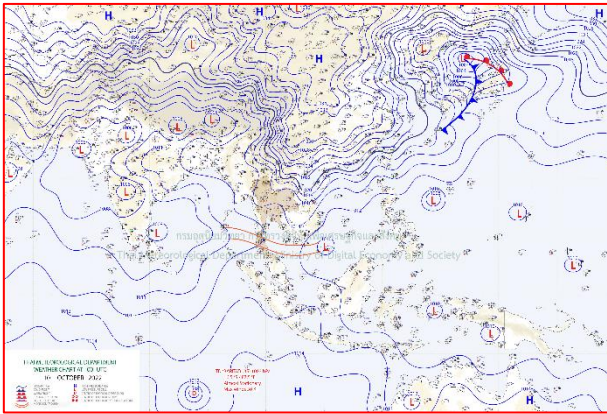
พยากรณ์อากาศ 24 ชั่วโมงข้างหน้า บริเวณความกดอากาศสูงหรือมวลอากาศเย็นกำลังปานกลางจากประเทศจีนแผ่ลงมาปกคลุมภาคเหนือตอนและภาคตะวันออกเฉียงเหนือ ทำให้ภาคเหนือตอนบนและภาคตะวันออกเฉียงเหนือมีฝนน้อยและอุณหภูมิลดลง โดยภาคตะวันออกเฉียงเหนือ อุณหภูมิจะลดลง 2-4 องศาเซลเซียส กับมีลมแรง ส่วนภาคเหนือ ภาคกลาง ภาคตะวันออกเฉียงเหนือ อุณหภูมิจะลดลง 1-3 องศาเซลเซียส สำหรับภาคเหนือตอนล่าง ภาคกลางรวมทั้งกรุงเทพมหานครและปริมณฑล และภาคตะวันออกเฉียงเหนือยังคงมีฝนตกหนักกับมีลมกระโชกแรงบางแห่ง ในขณะที่ร่องมรสุมพาดผ่านบริเวณภาคใต้ตอนกลาง ทำให้ภาคใต้มีฝนตกหนักถึงหนักมากบางแห่ง ขอให้ประชาชนบริเวณดังกล่าวระวังอันตรายจากสภาพอากาศแปรปรวนที่มีฝนตกหนักและลมกระโชกแรงไว้ด้วย ส่วนคลื่นลมบริเวณอ่าวไทยมีคลื่นสูง 1-2 เมตร และบริเวณที่มีฝนฟ้าคะนองคลื่นสูงประมาณ 2 เมตร

#### สภาพอากาศภาคใต้ (ฝั่งตะวันออก)

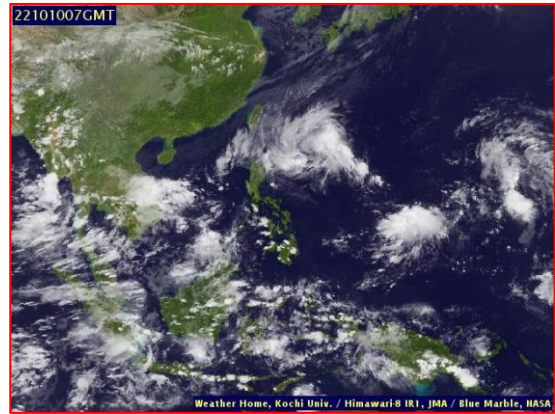
มีฝนฟ้าคะนองร้อยละ 70 ของพื้นที่ และมีฝนตกหนักถึงหนักมากบางแห่ง บริเวณจังหวัดเพชรบุรี ประจวบคีรีขันธ์ ชุมพร สุราษฎร์ธานี และนครศรีธรรมราช อุณหภูมิต่ำสุด 22-24 องศาเซลเซียส อุณหภูมิสูงสุด 29-33 องศาเซลเซียส ตั้งแต่จังหวัดชุมพรขึ้นมา ลมตะวันออกเฉียงเหนือ ความเร็ว 15-35 กม./ชม. ทะเลมีคลื่นสูง 1-2 เมตร บริเวณที่มีฝนฟ้าคะนองคลื่นสูงประมาณ 2 เมตร ตั้งแต่จังหวัดสุราษฎร์ธานีลงไป ลมแปรปรวน ความเร็ว 15-35 กม./ชม. ทะเลมีคลื่นสูง 1-2 เมตร บริเวณที่มีฝนฟ้าคะนองคลื่นสูงประมาณ 2 เมตร

#### ผลคาดการณ์ปริมาณน้ำฝนล่วงหน้า 1-7 วัน ภาคใต้ (ฝั่งตะวันออก)

มีฝนฟ้าคะนองร้อยละ 60 - 80 ของพื้นที่ และมีฝนตกหนักถึงหนักมากบางแห่ง ตลอดช่วง ในวันที่ 10 - 11 ต.ค. 65 ตั้งแต่จังหวัดชุมพรขึ้นมา ลมตะวันออกเฉียงเหนือ ความเร็ว 15 - 35 กม./ชม. ทะเลมีคลื่นสูง 1 - 2 เมตร บริเวณที่มีฝนฟ้าคะนองคลื่นสูงประมาณ 2 เมตร ตั้งแต่จังหวัดสุราษฎร์ธานีลงไป ลมแปรปรวน ความเร็ว 15 - 35 กม./ชม. ทะเลมีคลื่นสูง 1 - 2 เมตร บริเวณที่มีฝนฟ้าคะนองคลื่นสูงประมาณ 2 เมตร ส่วนในช่วงวันที่ 12 - 16 ต.ค. 65 ตั้งแต่จังหวัดชุมพรขึ้นมา ลมตะวันออกเฉียงเหนือ ความเร็ว 15 - 35 กม./ชม. ทะเลมีคลื่นสูง 1 - 2 เมตร บริเวณที่มีฝนฟ้าคะนองคลื่นสูงประมาณ 2 เมตร ตั้งแต่จังหวัดสุราษฎร์ธานีลงไป ลมตะวันออกเฉียงเหนือ ความเร็ว 20 - 35 กม./ชม. ทะเลมีคลื่นสูงประมาณ 2 เมตร บริเวณที่มีฝนฟ้าคะนองคลื่นสูงมากกว่า 2 เมตร อุณหภูมิต่ำสุด 22-26 องศาเซลเซียส อุณหภูมิสูงสุด 29-35 องศาเซลเซียส



แผนที่อากาศ วันที่ 10 ต.ค. 2565 เวลา 07.00 น.



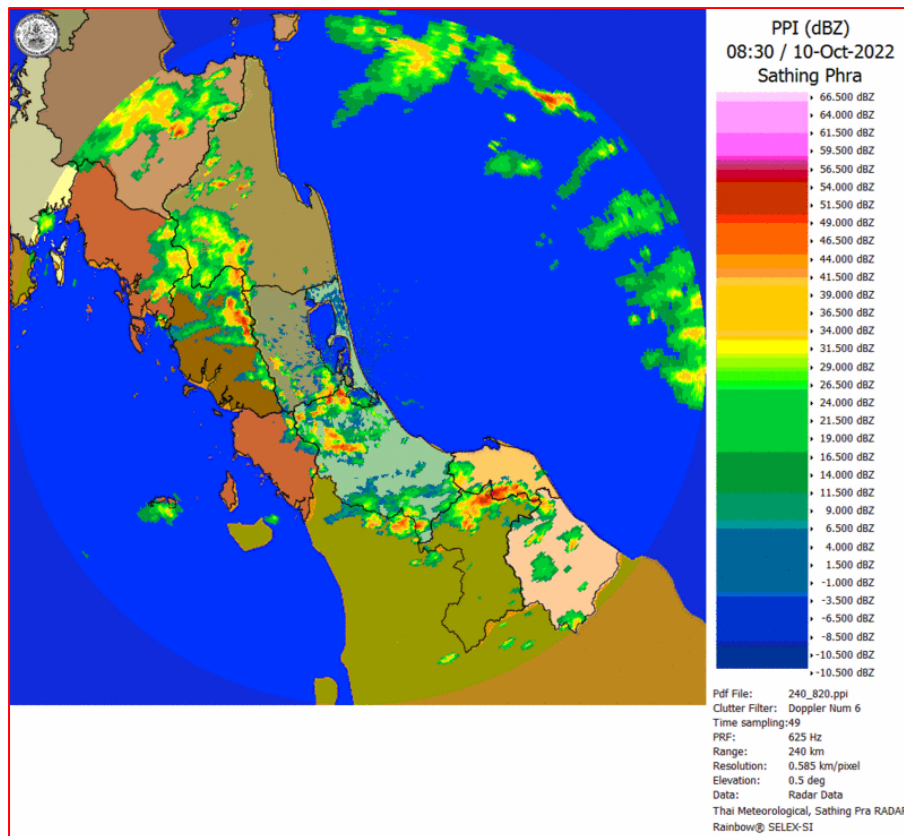
ภาพถ่ายจากดาวเทียม วันที่ 10 ต.ค. 2565

### สถานการณ์ฝน

จากข้อมูลสถานการณ์ฝนในพื้นที่ลุ่มน้ำทะเลสาบสงขลา ภาคใต้ (ฝั่งตะวันออก) ของวันที่ 9 ตุลาคม 2565 จากกรมทรัพยากรน้ำ กรมอุตุนิยมวิทยา กรมชลประทาน และสถาบันสารสนเทศทรัพยากรน้ำ (องค์การมหาชน) พบว่ามีปริมาณฝนในพื้นที่ลุ่มน้ำทะเลสาบสงขลา ข้อมูลสถานการณ์ฝนในพื้นที่ลุ่มน้ำทะเลสาบสงขลา ณ วันที่ 9 ตุลาคม 2565 เวลา 07.00 น.

ลุ่มน้ำ	จังหวัด*	ปริมาณฝน 24 ชม.(มม.)
ทะเลสาบ สงขลา	นครศรีธรรมราช	6.4
	พัทลุง สกษ.	2.6
	สงขลา	1.4
หมายเหตุ “ - ” คือ ยังไม่ได้รับรายงาน, *จังหวัดมีพื้นที่ลุ่มน้ำมากกว่าร้อยละ 50 ขึ้นไป		



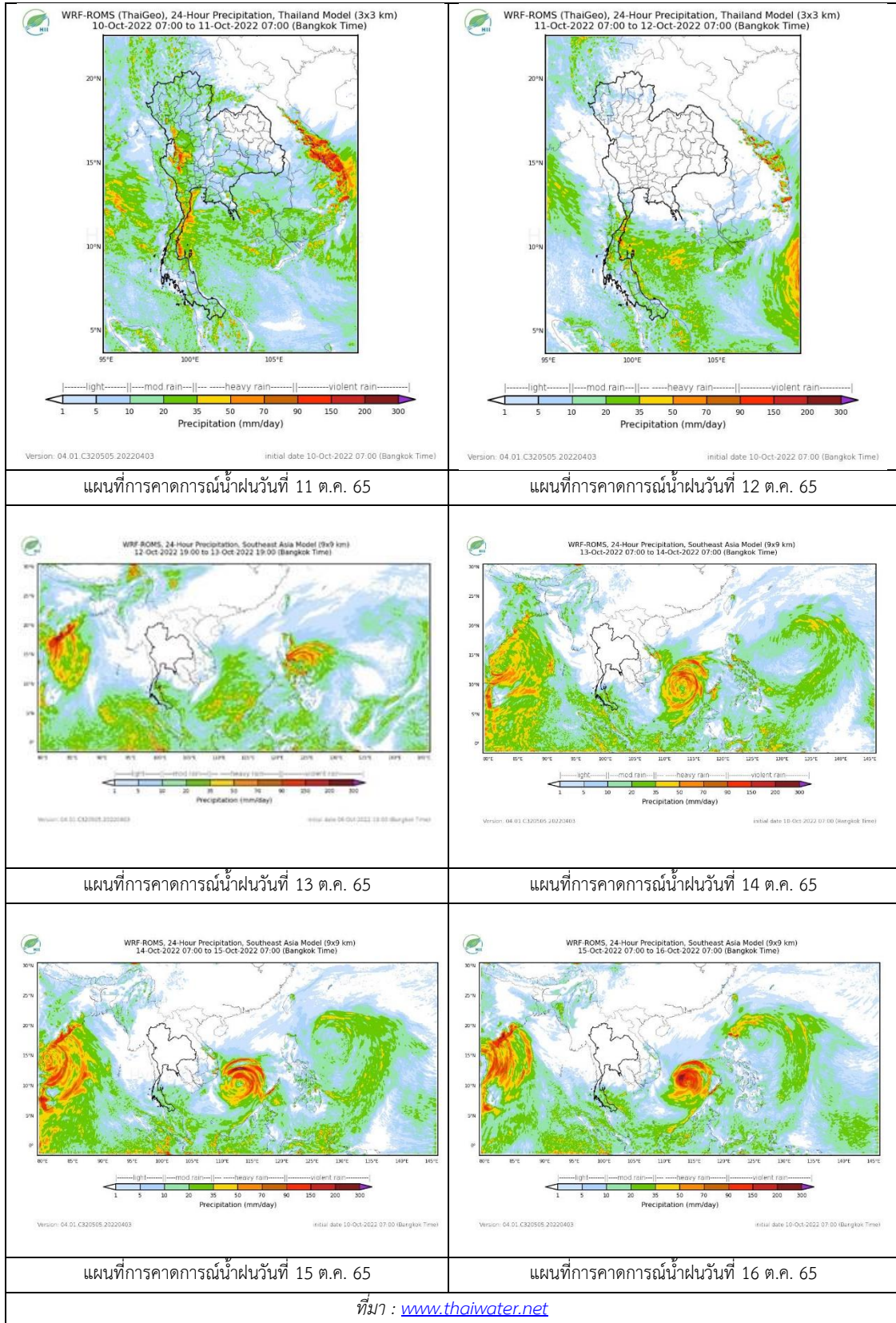


ภาพเรดาร์ตรวจอากาศ “สทิงพระ”

ณ วันที่ 10 ตุลาคม 2565 เวลา 15.30 น.

(ที่มา : กรมอุตุนิยมวิทยา <https://weather.tmd.go.th/phs.php>)

สถานการณ์น้ำฝน (แผนภาพคาดการณ์ฝนล่วงหน้าความละเอียดสูง WRF-ROMS Model)



## 2. ข้อมูลปริมาณน้ำในลำน้ำ

สถานการณ์น้ำท่า (6 – 10 ต.ค. 2565 ที่มา: กรมชลประทาน)

สถานี	ลุ่มน้ำ	อำเภอ	จังหวัด	ระดับน้ำ-ม.	พฤษภาคม	ตุลาคม	เสาร์	อาทิตย์	จันทร์	แนวโน้ม (เพิ่ม/ลด)
				ปริมาณน้ำ- ลบ.ม./วิ. (ระดับเตือนภัย)	6 ต.ค.	7 ต.ค.	8 ต.ค.	9 ต.ค.	10 ต.ค.	
X.170	ทะเลสาบสงขลา	ศรีนครินทร์	พัทลุง	25.20	21.19	21.19	21.25	21.04	20.97	ลดลง
				374.00	21.50	21.50	25.00	14.00	11.10	
X.265	ทะเลสาบสงขลา	เมือง	พัทลุง	8.00	6.46	6.50	6.55	6.49	6.48	ลดลง
				-	-	-	-	-	-	
X.44	ทะเลสาบสงขลา	หาดใหญ่	สงขลา	7.40	0.95	1.08	1.52	1.77	1.40	ลดลง
				533.00	34.50	39.20	56.80	66.80	52.00	
X.90	ทะเลสาบสงขลา	คลองหอย โข่ง	สงขลา	9.53	2.63	2.91	3.22	3.12	2.88	ลดลง
				904.60	39.20	50.40	62.80	58.80	49.20	
X.173A	ทะเลสาบสงขลา	สะเดา	สงขลา	16.13	11.67	11.57	12.27	12.39	12.07	ลดลง
				258.60	31.05	29.55	40.40	42.80	37.05	
X.174	ทะเลสาบสงขลา	หาดใหญ่	สงขลา	8.88	4.34	4.32	4.54	4.49	4.46	ลดลง
				212.00	1.70	1.60	3.40	2.90	2.60	



สถานีคลองอู่ตะเภาตอนล่าง - ต.หาดใหญ่ อ.หาดใหญ่ จ.สงขลา  
(ลุ่มน้ำทะเลสาบสงขลา)

(หมายเหตุ ที่มา : <http://mekhala.dwr.go.th/cctv/> )

## 3. สรุป

สถานการณ์น้ำในลุ่มน้ำทะเลสาบสงขลาประจำวันที่ 10 ตุลาคม 2565

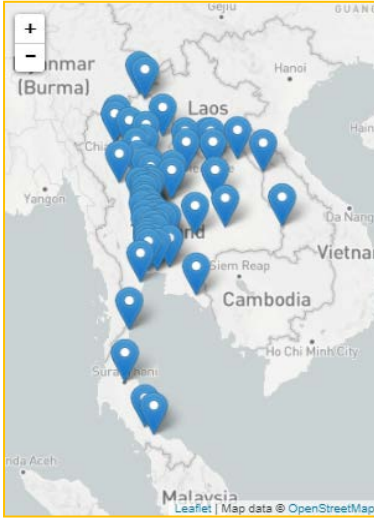
สถานการณ์น้ำในลำน้ำโดยทั่วไปอยู่ในภาวะปกติ ระดับน้ำในลำน้ำส่วนใหญ่มีแนวโน้มลดลง

รายงานระดับน้ำจากกล้อง  
CCTV





รายงานระดับน้ำจากกล้อง CCTV  
ณ. วันที่ 10 ตุลาคม พ.ศ. 2565



สรุปสถานการณ์น้ำในลำน้ำสายหลัก  
 บ้านหาดเสลา - อ.แก้มเลี้ยว จ.นครสวรรค์ (ลุ่มน้ำปิง) สถานการณ์**เฝ้าระวังน้ำท่วม**  
 สะพานศรีสัชชาลัย - อ.ศรีสัชชาลัย จ.สุโขทัย (ลุ่มน้ำยม) สถานการณ์**น้ำปกติ**  
 สะพานท่าเสา - อ.เมือง จ.อุตรดิตถ์ (ลุ่มน้ำ่านาน) สถานการณ์**น้ำปกติ**  
 สถานีวัดแม่น้ำโขง (MRC) - อ.เชียงคาน จ.เลย (ลุ่มน้ำโขง) สถานการณ์**น้ำปกติ**  
 บ้านป้อม - อ.อุยธยา จ.อุยธยา (ลุ่มน้ำเจ้าพระยา) สถานการณ์**เฝ้าระวังน้ำท่วม**  
 สะพานบุญรัตน์ประชานูวัฒน์ - อ.สามพราน จ.นครปฐม (ลุ่มน้ำท่าจีน) สถานการณ์**น้ำปกติ**  
 สถานีอุตะเขตตอนล่าง - อ.หาดใหญ่ จ.สงขลา (ลุ่มน้ำทะเลสาบสงขลา) สถานการณ์**น้ำปกติ**  
 บ้านปากร่องห้วยจี่ - อ.บ้านตาก จ.ตาก (ลุ่มน้ำปิง) สถานการณ์**น้ำปกติ**  
 สะพานหนองปรือ - อ.หนองปรือ จ.กาญจนบุรี (ลุ่มน้ำสาละวิน) สถานการณ์**น้ำปกติ**

สถานีหัวฝาย - อ.แม่สาย จ.เชียงราย  
(แม่สาย/โขง)



ระดับน้ำปัจจุบันต่ำกว่าสภาพ  
 ระดับตลิ่งต่ำสุด - ม.รทก.  
 ระดับท่อน้ำ 394.87 ม.รทก.

สนง.ส่วนอุทกหนองคาย - อ.เมือง จ.หนองคาย  
(ลุ่มน้ำโขง)



ระดับน้ำปัจจุบันต่ำกว่าสภาพ  
 ระดับตลิ่งต่ำสุด 166.65 ม.รทก.  
 ระดับท่อน้ำ 149.20 ม.รทก.

วัดศรีชมพูนงค์คี้อ - อ.ท่าบ่อ จ.หนองคาย  
(ห้วยโมง/โขงอีสาน)



ระดับน้ำปัจจุบันต้นท่อน้ำบังสภาพ  
 ระดับตลิ่งต่ำสุด 167.09 ม.รทก.  
 ระดับท่อน้ำ 156.60 ม.รทก.

สถานีวัดแม่น้ำโขง (MRC) - อ.เชียงคาน จ.เลย  
(ลุ่มน้ำโขง)



ระดับน้ำปัจจุบัน 8.75 ม.รทก.  
 ระดับตลิ่งต่ำสุด - ม.รทก.  
 ระดับท่อน้ำ - ม.รทก.

บ้านเหล่านกขุม - อ.เมือง จ.ขอนแก่น  
(ลุ่มน้ำชี)



ระดับน้ำปัจจุบันสูงกว่าสภาพ  
ระดับตลิ่งต่ำสุด 149.71 ม.รทก.  
ระดับท้องน้ำ 141.00 ม.รทก.

บ้านหาดเสลา - อ.เก้าเลี้ยว จ.นครสวรรค์  
(ลุ่มน้ำปิง)



ระดับน้ำปัจจุบันสูงกว่าสภาพ  
ระดับตลิ่งต่ำสุด 32.53 ม.รทก.  
ระดับท้องน้ำ 24.97 ม.รทก.

สะพานมหาโพธิ์ - อ.เมือง จ.แพร่  
(ลุ่มน้ำยม)



ระดับน้ำปัจจุบัน 146.60 ม.รทก.  
ระดับตลิ่งต่ำสุด 152.33 ม.รทก.  
ระดับท้องน้ำ 141.18 ม.รทก.

สะพานศรีรัตนาลัย - อ.ศรีรัตนาลัย จ.สุโขทัย  
(ลุ่มน้ำยม)



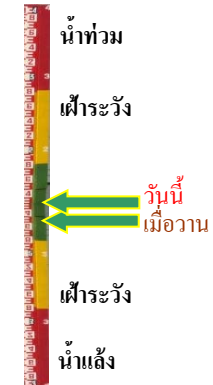
ระดับน้ำปัจจุบัน 63.80 ม.รทก.  
ระดับตลิ่งต่ำสุด 71.78 ม.รทก.  
ระดับท้องน้ำ 58.48 ม.รทก.

สะพานบางระกำ - อ.บางระกำ จ.พิษณุโลก  
(ลุ่มน้ำยม)



ระดับน้ำปัจจุบันต่ำกว่าสภาพ  
ระดับตลิ่งต่ำสุด 31.73 ม.รทก.  
ระดับท้องน้ำ - ม.รทก.

สะพานบ้านโพทะเล - อ.โพทะเล จ.พิจิตร  
(ลุ่มน้ำยม)



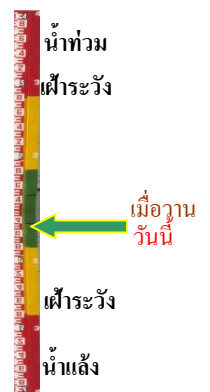
ระดับน้ำปัจจุบัน 30.40 ม.รทก.  
ระดับตลิ่งต่ำสุด 31.63 ม.รทก.  
ระดับท้องน้ำ 20.59 ม.รทก.

วัดเกษไชยเหนือ - อ.ชุมแสง จ.นครสวรรค์  
(ลุ่มน้ำน่าน)



ระดับน้ำปัจจุบันสูงกว่าสถาป  
ระดับตลิ่งต่ำสุด - ม.รทก.  
ระดับท้องน้ำ - ม.รทก.

สะพานท่าเสา - อ.เมือง จ.อุตรดิตถ์  
(ลุ่มน้ำน่าน)



ระดับน้ำปัจจุบัน 53.50 ม.รทก.  
ระดับตลิ่งต่ำสุด 56.91 ม.รทก.  
ระดับท้องน้ำ 47.80 ม.รทก.

สะพานเฉลิมพระเกียรติ 48 พรรษา  
อ.เมือง จ.พิจิตร (ลุ่มน้ำน่าน)



ระดับน้ำปัจจุบัน 36.68 ม.รทก.  
ระดับตลิ่งต่ำสุด - ม.รทก.  
ระดับท้องน้ำ - ม.รทก.

สะพานเฉลิมพระเกียรติ ร.9 72 พรรษา  
อ.บางมูลนาก จ.พิจิตร (ลุ่มน้ำน่าน)



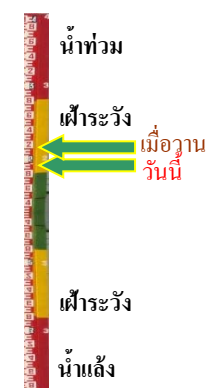
ระดับน้ำปัจจุบัน 30.40 ม.รทก.  
ระดับตลิ่งต่ำสุด 27.23 ม.รทก.  
ระดับท้องน้ำ 16.56 ม.รทก.

สะพานสุพรรณกัลยา - อ.เมือง จ.พิษณุโลก  
(ลุ่มน้ำน่าน)



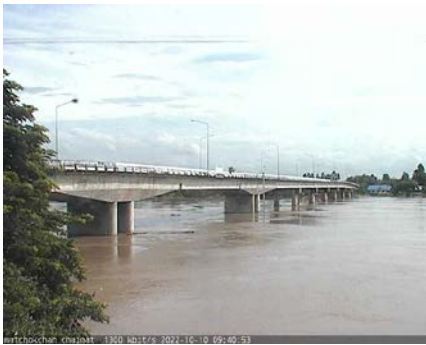
ระดับน้ำปัจจุบันต่ำกว่าสถาป  
ระดับตลิ่งต่ำสุด 44.52 ม.รทก.  
ระดับท้องน้ำ 32.51 ม.รทก.

สะพานเดชาติวงศ์ - อ.เมือง จ.นครสวรรค์  
(ลุ่มน้ำเจ้าพระยา)



ระดับน้ำปัจจุบัน 21.35 ม.รทก.  
ระดับตลิ่งต่ำสุด 23.22 ม.รทก.  
ระดับท้องน้ำ 11.15 ม.รทก.

วัดโคกจันทร์ - อ.สรรพยา จ.ชัยนาท  
(ลุ่มน้ำเจ้าพระยา)



ระดับน้ำปัจจุบัน 14.59 ม.รทก.  
ระดับตลิ่งต่ำสุด - ม.รทก.  
ระดับท้องน้ำ - ม.รทก.

บ้านป้อม - อ.พระนครศรีอยุธยา  
จ.พระนครศรีอยุธยา (ลุ่มน้ำเจ้าพระยา)



ระดับน้ำปัจจุบันสูงกว่าสถาพ  
ระดับตลิ่งต่ำสุด - ม.รทก.  
ระดับท้องน้ำ - ม.รทก.

อุทัยใหม่ - อ.เมือง จ.อุทัยธานี  
(ลุ่มน้ำสะแกกรัง)



ระดับน้ำปัจจุบัน 20.70 ม.รทก.  
ระดับตลิ่งต่ำสุด - ม.รทก.  
ระดับท้องน้ำ - ม.รทก.

สะพานปรีดีย์ - อ.เมือง จ.พระนครศรีอยุธยา  
(ลุ่มน้ำเจ้าพระยา)



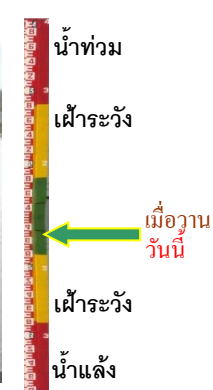
ระดับน้ำปัจจุบัน 3.50 ม.รทก.  
ระดับตลิ่งต่ำสุด - ม.รทก.  
ระดับท้องน้ำ - ม.รทก.

สะพานบุญรัตน์ประชาชนวัฒน์ - อ.สามพราน  
จ.นครปฐม (ลุ่มน้ำท่าจีน)



ระดับน้ำปัจจุบันฝักตบขวาบังสถาพ  
ระดับตลิ่งต่ำสุด 1.46 ม.รทก.  
ระดับท้องน้ำ -7.22 ม.รทก.

สะพานหลวงพ่อบึง - อ.นครไชยศรี  
จ.นครปฐม (ลุ่มน้ำท่าจีน)



ระดับน้ำปัจจุบันฝักตบขวาบังสถาพ  
ระดับตลิ่งต่ำสุด 2.97 ม.รทก.  
ระดับท้องน้ำ -4.69 ม.รทก.

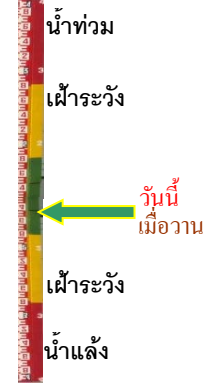


สะพานข้ามแม่น้ำท่าจีน ทางหลวง3365  
อ.สามชุก จ.สุพรรณบุรี (ลุ่มน้ำท่าจีน)



ระดับน้ำปัจจุบันต้นไม้บังสภาพ  
ระดับตลิ่งต่ำสุด 5.70 ม.รทก.  
ระดับท้องน้ำ 0.46 ม.รทก.

สะพานสามง่าม-ท่าโบสถ์  
อ.หันคา จ.ชัยนาท (ลุ่มน้ำท่าจีน)



ระดับน้ำปัจจุบัน 12.92 ม.รทก.  
ระดับตลิ่งต่ำสุด 5.70 ม.รทก.  
ระดับท้องน้ำ 0.46 ม.รทก.

เชิงสะพานฉะเชิงเทรา - อ.เมือง  
จ.ฉะเชิงเทรา (ลุ่มน้ำบางปะกง)



ระดับน้ำปัจจุบันฝักตบขวางบังสภาพ  
ระดับตลิ่งต่ำสุด 1.90 ม.รทก.  
ระดับท้องน้ำ - ม.รทก.

เทศบาลเมืองเพชรบุรี - อ.เมือง จ.  
เพชรบุรี



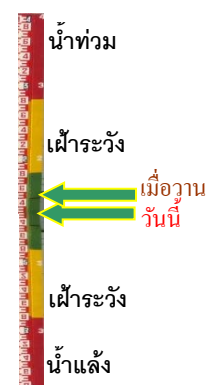
ระดับน้ำปัจจุบัน 2.20 ม.รทก.  
ระดับตลิ่งต่ำสุด 4.33 ม.รทก.  
ระดับท้องน้ำ 0.01 ม.รทก.

สถานีอุตะเภาตอนล่าง - อ.หาดใหญ่ จ.สงขลา  
(ลุ่มน้ำทะเลสาบสงขลา)



ระดับน้ำปัจจุบัน 1.40 ม.รทก.  
ระดับตลิ่งต่ำสุด 8.93 ม.รทก.  
ระดับท้องน้ำ -1.93 ม.รทก.

สถานีบ้านปากร้องห้วยจี่ - อ.บ้านตาก จ.ตาก  
(ลุ่มน้ำปิง-วัง-สะแกกรัง-ป่าสัก)



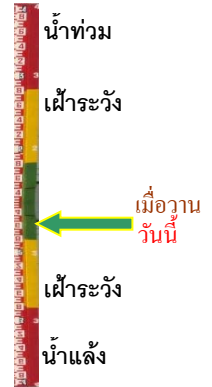
ระดับน้ำปัจจุบัน 118.45 ม.รทก.  
ระดับตลิ่งต่ำสุด 120.45 ม.รทก.  
ระดับท้องน้ำ 114.47 ม.รทก.

สถานีบ้านจางวาง - อ.หล่มสัก จ.เพชรบูรณ์  
(ลุ่มน้ำปิง-วัง-สะแกกรัง-ป่าสัก)



ระดับน้ำปัจจุบัน	133.15	ม.รทก.
ระดับตลิ่งต่ำสุด	135.46	ม.รทก.
ระดับท้องน้ำ	127.24	ม.รทก.

สถานีแม่น้ำป่าสัก - อ.แก่งคอย จ.สระบุรี  
(ลุ่มน้ำปิง-วัง-สะแกกรัง-ป่าสัก)



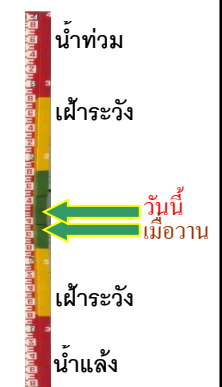
ระดับน้ำปัจจุบันต่ำกว่าสถาพ		
ระดับตลิ่งต่ำสุด	20.10	ม.รทก.
ระดับท้องน้ำ	4.79	ม.รทก.

สถานีแม่น้ำป่าสัก - อ.เมือง จ.เพชรบูรณ์  
(ลุ่มน้ำปิง-วัง-สะแกกรัง-ป่าสัก)



ระดับน้ำปัจจุบันสถาพหลุดหาย		
ระดับตลิ่งต่ำสุด	114.98	ม.รทก.
ระดับท้องน้ำ	104.53	ม.รทก.

สะพานบ้านหนองปรือ - อ.หนองปรือ จ.กาญจนบุรี  
(ลุ่มน้ำแม่กลอง)



ระดับน้ำปัจจุบัน	145.55	ม.รทก.
ระดับตลิ่งต่ำสุด	147.06	ม.รทก.
ระดับท้องน้ำ	140.73	ม.รทก.

สะพานบ้านท่าเรือ - อ.ท่ามะกา จ.กาญจนบุรี  
(ลุ่มน้ำแม่กลอง)



ระดับน้ำปัจจุบัน	6.89	ม.รทก.
ระดับตลิ่งต่ำสุด	14.82	ม.รทก.
ระดับท้องน้ำ	2.90	ม.รทก.

สะพานประวัติศาสตร์ฯ - อ.ปาย จ.แม่ฮ่องสอน  
(ลุ่มน้ำสาละวิน)



ระดับน้ำปัจจุบัน	477.10	ม.รทก.
ระดับตลิ่งต่ำสุด	483.06	ม.รทก.
ระดับท้องน้ำ	475.77	ม.รทก.

สะพานสมเด็จพระศรีสุริเยนทร์  
อ.อัมพวา จ.สมุทรสงคราม (ลุ่มน้ำแม่กลอง)



ระดับน้ำปัจจุบัน	0.70	ม.รทก.
ระดับตลิ่งต่ำสุด	2.52	ม.รทก.
ระดับท้องน้ำ	-14.58	ม.รทก.

