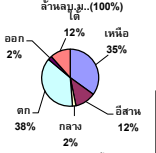


รายงานสรุปสภาพน้ำในอ่างเก็บน้ำขนาดใหญ่และขนาดกลาง

รายงานสถานการณ์ ณ. 11/10/2022

ปริมาณน้ำรวมทั้งประเทศ 70,921 ล้าน ลบ.ม. (100%)



เปรียบเทียบปริมาณน้ำรวมทั้งประเทศ ปัจจุบัน ปี 64 และ 63

11/10/2022 เท่ากับ

58,187 ล้าน ลบ.ม. หรือ เท่ากับ

82% #VALUE! เท่ากับ

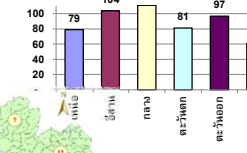
50,259 ล้าน ลบ.ม. หรือ เท่ากับ

71%

ปริมาณน้ำในอ่างที่ใช้การได้ในสปีดน้ำ + มากกว่า / - น้อยกว่า สปีดน้ำก่อน 2,334.52 ล้าน ลบ.ม.

สรุปสถานการณ์ปริมาณน้ำในอ่างเก็บน้ำใช้ในทุกกิจกรรมทั้งประเทศ มากกว่า ปริมาณน้ำที่ไหลเข้าอ่าง เมื่อเทียบกับสปีดน้ำที่ผ่านมา ควรใช้น้ำอย่างระมัดระวัง

% ปริมาณน้ำรวมแต่ละภาคปัจจุบัน



คงที่	-	อ่าง
ลดลง	4	อ่าง
เพิ่มขึ้น	34	อ่าง

ภาค	สถานการณ์ปริมาณน้ำในอ่าง				ปริมาณน้ำเปลี่ยนแปลง (ล้าน ม.³)	สถานะ
	ลดลง (แห่ง)	คงที่ (แห่ง)	เพิ่มขึ้น (แห่ง)	รวม (แห่ง)		
ภาคเหนือ	-	-	7	7	1072.00	ปริมาณน้ำในอ่างเก็บน้ำเพิ่มขึ้น
ภาคตะวันออกเฉียงเหนือ	4	-	8	12	584.00	ปริมาณน้ำในอ่างเก็บน้ำเพิ่มขึ้น
ภาคกลาง	-	-	3	3	106.00	ปริมาณน้ำในอ่างเก็บน้ำเพิ่มขึ้น
ภาคตะวันตก	-	-	2	2	435.00	ปริมาณน้ำในอ่างเก็บน้ำเพิ่มขึ้น
ภาคตะวันออก	-	-	10	10	42.52	ปริมาณน้ำในอ่างเก็บน้ำเพิ่มขึ้น
ภาคใต้	-	-	4	4	95.00	ปริมาณน้ำในอ่างเก็บน้ำเพิ่มขึ้น
รวมทั้งประเทศ	4	-	34	38	2334.52	ปริมาณน้ำในอ่างเก็บน้ำเพิ่มขึ้น

ภาค	อ่างเก็บน้ำ	ความจุที่ (ล้าน ม.³)	ปริมาณน้ำที่ใช้งานไม่ได้ (ล้าน ม.³)	ใช้การได้จริง (ล้าน ม.³)	ปริมาณน้ำรวม #VALUE!		ปัจจุบัน วันที่ 11/10/2022				สปีดน้ำก่อน วันที่ #VALUE!				ปริมาณน้ำ + เพิ่มขึ้น / - ลดลง (ล้าน ม.³)	สถานการณ์ ปริมาณน้ำในอ่าง
					#VALUE!	%	ปริมาณน้ำรวม		ปริมาณน้ำรวม		ปริมาณน้ำรวม		ปริมาณน้ำรวม			
							ปริมาณน้ำ	%	ปริมาณน้ำ	%	ปริมาณน้ำ	%	ปริมาณน้ำ	%		
ภาคเหนือ (7)																
1	ภูมิพล (2) ตาก	13,462	3,800	9,662	7,016	52%	11,218	83%	7,418	77%	10,536	78%	6,736	70%	682.00	เพิ่มขึ้น
2	สิริกิติ์ (2) ลุดดิด	9,510	2,850	6,660	4,308	45%	6,628	70%	3,778	57%	6,425	68%	3,575	54%	203.00	เพิ่มขึ้น
3	แม่เปิน เชียงใหม่	265	12	253	100	38%	249	94%	237	94%	237	89%	225	89%	12.00	เพิ่มขึ้น
4	แม่กวาง เชียงใหม่	263	14	249	63	24%	230	87%	216	87%	224	85%	210	84%	6.00	เพิ่มขึ้น
5	กัวลม ลำปาง	106	3	103	80	75%	97	92%	94	91%	92	87%	88	86%	5.00	เพิ่มขึ้น
6	กัวลมา ลำปาง	170	6	164	105	62%	186	109%	180	110%	176	104%	170	104%	10.00	เพิ่มขึ้น
7	แควน้อย พังงุโลก	939	43	896	903	96%	949	101%	906	101%	892	95%	849	95%	57.00	เพิ่มขึ้น
	แม่เมาะ	110	16	94	111	101%	113	103%	97	103%	117	106%	101	107%	-4.00	ลดลง
	รวมภาคเหนือ 34.85%	24,825	6,744	18,081	12,686	51%	19,670	79%	12,926	71%	18,700	75%	11,854	66%	1,072.00	เพิ่มขึ้น
ภาคตะวันออกเฉียงเหนือ (12)																
8	ห้วยหลวง อุดรธานี	136	7	129	78	57%	131	96%	124	96%	124	91%	117	91%	7.00	เพิ่มขึ้น
9	น้ำจืด สกลนคร	520	45	475	288	55%	414	80%	369	78%	412	79%	367	77%	2.00	เพิ่มขึ้น
10	น้ำพอง (2) สกลนคร	165	8	157	85	52%	85	52%	77	49%	86	52%	78	50%	-1.00	ลดลง
11	จันทรมงคล (2) ชัยภูมิ	164	37	127	154	94%	155	95%	118	93%	161	98%	124	98%	-6.00	ลดลง
12	ลูนรัตน์ (2) ขอนแก่น	2,431	581	1,850	2,217	91%	3,198	132%	2,617	141%	2,694	111%	2,113	114%	504.00	เพิ่มขึ้น
13	ลำปาว กาฬสินธุ์	1,980	100	1,880	1,002	51%	1,819	92%	1,719	91%	1,756	89%	1,656	88%	63.00	เพิ่มขึ้น
14	ลำตะคอง นครราชสีมา	314	22	292	275	88%	353	112%	331	113%	325	104%	303	104%	28.00	เพิ่มขึ้น
15	ลำพระเพลิง นครราชสีมา	155	1	154	131	85%	150	97%	149	97%	151	97%	150	97%	-1.00	ลดลง
16	มูลขม นครราชสีมา	141	7	134	134	95%	141	100%	134	100%	132	94%	125	93%	9.00	เพิ่มขึ้น
17	ลำแจะ นครราชสีมา	275	7	268	247	90%	261	95%	254	95%	241	88%	234	87%	20.00	เพิ่มขึ้น
18	ลำน้ำแควน้อย บุรีรัมย์	121	3	118	102	84%	123	102%	120	102%	113	93%	110	93%	10.00	เพิ่มขึ้น
19	สิรินธร (2) อุบลราชธานี	1,966	831	1,135	1,570	80%	1,870	95%	1,039	92%	1,921	98%	1,090	96%	-51.00	ลดลง
	รวมภาคตะวันออกเฉียงเหนือ 11.80%	8,369	1,649	6,720	6,284	75%	8,701	104%	7,051	105%	8,116	97%	6,467	96%	584.00	เพิ่มขึ้น
ภาคกลาง (3)																
20	ป่าสักชลสิทธิ์ ลพบุรี	960	3	957	857	89%	1,085	113%	1,082	113%	1,014	106%	1,011	106%	71.00	เพิ่มขึ้น
21	ห้วยป่าสัก ลพบุรี	160	17	143	155	97%	171	107%	154	108%	170	106%	153	107%	1.00	เพิ่มขึ้น
22	กระเทียม สุพรรณบุรี	299	99	200	289	97%	318	106%	219	110%	284	95%	185	93%	34.00	เพิ่มขึ้น
	รวมภาคกลาง 1.92%	1,419	119	1,300	1,301	92%	1,573	111%	1,455	103%	1,468	103%	1,349	104%	106.00	เพิ่มขึ้น
ภาคตะวันออก (2)																
23	ศรีนครินทร์ (2) กาญจนบุรี	17,745	10,265	7,480	14,745	83%	15,411	87%	5,146	69%	15,080	85%	4,815	64%	331.00	เพิ่มขึ้น
24	วชิราลงกรณ (2) กาญจนบุรี	8,860	3,012	5,848	7,232	82%	6,226	70%	3,214	55%	6,122	69%	3,110	53%	104.00	เพิ่มขึ้น
	รวมภาคตะวันออก 37.51%	26,605	13,277	13,328	21,977	83%	21,637	81%	8,360	63%	21,201	80%	7,925	59%	435.00	เพิ่มขึ้น
ภาคตะวันตก (6+4)																
25	ขุนด่าน นครนายก	224	5.00	219	217	97%	223	100%	218	100%	219	98%	214	98%	4.00	เพิ่มขึ้น
26	คลองสิริกิติ์ ฉะเชิงเทรา	420	30.00	390	225	54%	388	92%	358	92%	378	90%	348	89%	10.00	เพิ่มขึ้น
27	บางพระ (3) ชลบุรี	117	12.00	105	86	74%	117	100%	105	100%	114	97%	102	97%	3.00	เพิ่มขึ้น
28	หนองปลาไหล (3) ระยอง	164	13.75	150	180	110%	165	101%	151	101%	159	97%	145	97%	6.00	เพิ่มขึ้น
29	ประแสร์ (3) ระยอง	295	20.00	275	279	95%	274	93%	254	92%	273	93%	253	92%	1.00	เพิ่มขึ้น
30	มาบประชัน (3) ระยอง	17	0.72	16	17	103%	17	103%	16	103%	15	93%	14.69	93%	1.73	เพิ่มขึ้น
31	หนองคล้า (3) ระยอง	21	1.00	20	19	90%	22	102%	21	102%	22	100%	20.50	100%	0.35	เพิ่มขึ้น
32	คลองใหญ่ (3) ระยอง	79	3.00	76	72	90%	66	83%	63	83%	64	81%	61.15	80%	1.99	เพิ่มขึ้น
33	คลองใหญ่ (3) ระยอง	45	3.00	42	45	99%	52	115%	49	116%	52	114%	48.86	115%	0.46	เพิ่มขึ้น
34	นฤมิตรจินดา ปราจีนบุรี	295	19.00	276	1,267	429%	300	102%	281	102%	286	97%	267.00	97%	14.00	เพิ่มขึ้น
	รวมภาคตะวันตก 2.37%	1,678	107	1,570	2,407	143%	1,624	97%	1,517	97%	1,582	94%	1,474	94%	42.52	เพิ่มขึ้น
ภาคใต้ (4)																
35	แก่งกระจาน เพชรบุรี	710	65	645	557	78%	487	69%	422	65%	459	65%	394	61%	28.00	เพิ่มขึ้น
36	ปราณบุรี ประจวบคีรีขันธ์	391	18	373	304	78%	238	61%	220	59%	225	58%	207	55%	13.00	เพิ่มขึ้น
37	รัชชประภา (2) สุราษฎร์ธานี	5,639	1,352	4,287	3,997	71%	3,542	63%	2,190	51%	3,520	62%	2,168	51%	22.00	เพิ่มขึ้น
38	บางยาง (2) ยะลา	1,454	276	1,178	747	51%	714	49%	438	37%	682	47%	406	34%	32.00	เพิ่มขึ้น
	รวมภาคใต้ 11.55%	8,194	1,711	6,483	5,604	68%	4,981	61%	3,270	50%	4,886	60%	3,175	49%	95.00	เพิ่มขึ้น
	รวมทั้งประเทศ 100%(38)	71,090	23,607	47,482	50,259	71%	58,187	82%	34,579	73%	30,132	42%	32,244	68%	2,334.52	เพิ่มขึ้น

ที่มาข้อมูล : ตารางสรุปสภาพน้ำในอ่างเก็บน้ำขนาดใหญ่ทั่วประเทศ และตารางสรุปสภาพน้ำในอ่างเก็บน้ำภาคตะวันออก กรมชลประทาน

หมายเหตุ :

- อ่างเก็บน้ำขนาดใหญ่ หมายถึง อ่างเก็บน้ำที่มีความจุตั้งแต่ 100 ล้าน ลบ.ม. ขึ้นไป
- เป็นอ่างเก็บน้ำอยู่ในความรับผิดชอบของการไฟฟ้าฝ่ายผลิตแห่งประเทศไทย(10) นอกนั้นอยู่ในความรับผิดชอบของกรมชลประทาน(28)
- เป็นอ่างเก็บน้ำขนาดกลางที่มีความสำคัญต่อการลดผลกระทบและการประปาฯ ของลุ่มน้ำชายฝั่งทะเลและบริเวณ
- จังหวัดที่มีอ่างเก็บน้ำขนาดใหญ่มีจำนวน 26 จังหวัด ไม่มี 50 จังหวัด
- ที่มา : กรมชลประทาน และการไฟฟ้าฝ่ายผลิตแห่งประเทศไทย

รศ. นพ.ชัชวาลย์ วัฒนสินธุ์ ผู้อำนวยการ



ศูนย์เผยแพร่

ศูนย์ฝึกอบรมเกษตรกร

ลำดับของเขื่อนตามความจุ

- ศรีนครินทร์ 2.ภูมิพล 3.สิริกิติ์ 4.วชิราลงกรณ 5.รัชชประภา
- ลูนรัตน์ 7.สิรินธร 8.มาบยาง 9.ลำปาว 10.ป่าสัก

ลำดับของเขื่อนตามปริมาณน้ำใช้การได้

- ภูมิพล 2.ศรีนครินทร์ 3.สิริกิติ์ 4.วชิราลงกรณ 5.รัชชประภา
- ลำปาว 7.ลูนรัตน์ 8.มาบยาง 9.สิรินธร 10.ป่าสัก