



**รายงานการเฝ้าระวังติดตามสถานการณ์น้ำและความช่วยเหลือ
ศูนย์ปฏิบัติการทรัพยากรธรรมชาติและสิ่งแวดล้อม (ด้านทรัพยากรน้ำ)
กระทรวงทรัพยากรธรรมชาติและสิ่งแวดล้อม**

ศูนย์ป้องกันวิกฤติน้ำ กรมทรัพยากรน้ำ

โทรศัพท์ ๐ ๒๒๗๑ ๖๐๐๐ ต่อ ๖๔๔๕ โทรสาร ๐ ๒๒๙๘ ๖๖๒๙ www.dwr.go.th IDLine: mekhalawoc Email: mekhala@dwr.mail.go.th

ศูนย์เทคโนโลยีสารสนเทศทรัพยากรน้ำบาดาล กรมทรัพยากรน้ำบาดาล

โทรศัพท์ ๐ ๒๖๖๖ ๗๐๙๐ โทรสาร ๐ ๒๖๖๖ ๗๑๐๐ www.dgr.go.th Email: itcenter@dgr.mail.go.th

สำนักงานนโยบายและแผนทรัพยากรธรรมชาติและสิ่งแวดล้อม

โทรศัพท์ ๐ ๒๒๖๕๖๕๐๐ www.onep.go.th Email: webmaster@onep.go.th

กรมทรัพยากรธรณี

โทรศัพท์ ๐ ๒๖๒๑๙๕๐๐ www.dmr.go.th Email: webmaster@dmr.mail.go.th

รายงานฉบับที่ ๕๖๖/๒๕๖๕

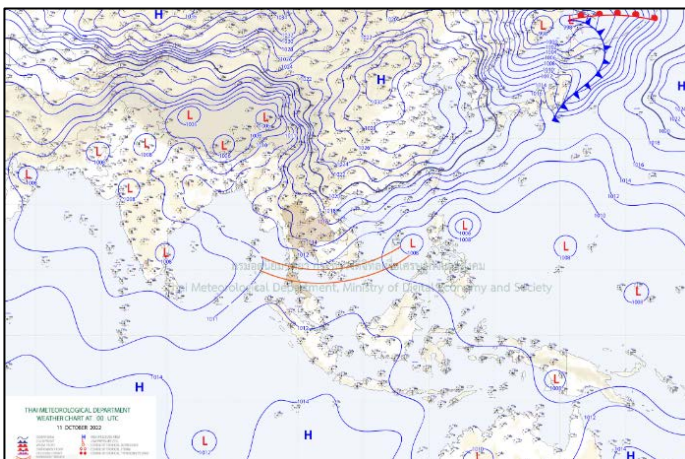
เวลา ๑๕.๐๐ น.

วันที่ ๑๑ ตุลาคม ๒๕๖๕

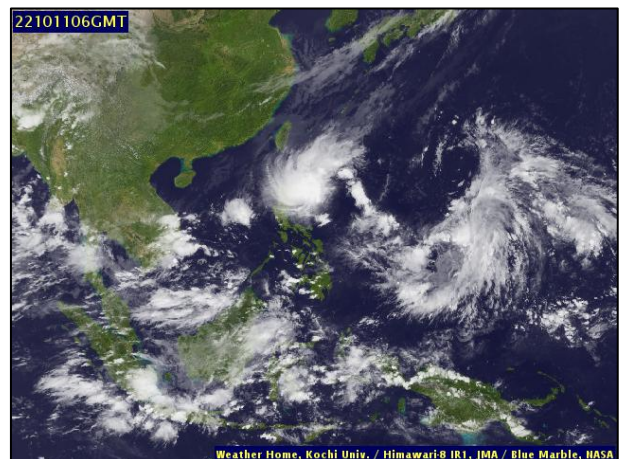
เรียน รมว.ทส. เลขานุการ รมว.ทส. ที่ปรึกษา รมว.ทส. ปกท.ทส. รอง ปกท.ทส. อทน. อทบ. และหน่วยงานที่เกี่ยวข้อง

๑. สภาวะอากาศ เวลา ๑๒.๐๐ น. (กรมอุตุนิยมวิทยา)

พยากรณ์อากาศ ๒๔ ชั่วโมงข้างหน้า บริเวณความกดอากาศสูงหรือมวลอากาศเย็นกำลังปานกลางจากประเทศจีนปกคลุมภาคเหนือ ภาคตะวันออกเฉียงเหนือ และภาคกลางตอนบน ทำให้ประเทศไทยตอนบนมีอุณหภูมิลดลง ๑-๒ องศาเซลเซียส กับมีลมแรงในภาคตะวันออกเฉียงเหนือ สำหรับภาคกลางตอนล่างยังคงมีฝนตกหนักบางแห่ง ในขณะที่ร่องมรสุมพาดผ่านบริเวณภาคใต้ตอนกลาง ทำให้ภาคใต้ฝั่งตะวันออกมีฝนตกหนักบางแห่ง ขอให้ประชาชนบริเวณดังกล่าวระวังอันตรายจากฝนตกหนักและฝนที่ตกสะสม ซึ่งอาจทำให้เกิดน้ำท่วมฉับพลันและน้ำป่าไหลหลากในระยะนี้ไว้ด้วย ส่วนคลื่นลมบริเวณอ่าวไทยมีคลื่นสูง ๑-๒ เมตร และบริเวณที่มีฝนฟ้าคะนองคลื่นสูงประมาณ ๒ เมตร

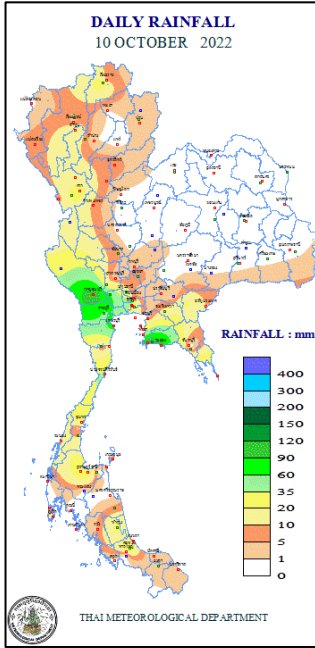


แผนที่อากาศ วันที่ ๑๑ ต.ค. ๒๕๖๕ เวลา ๐๗.๐๐ น.



ภาพถ่ายดาวเทียม วันที่ ๑๑ ต.ค. ๒๕๖๕ เวลา ๑๓.๐๐ น.

๒. ปริมาณฝนสะสม ณ เวลา ๐๗.๐๐น.(เมื่อวาน) - ๐๗.๐๐ น.(วันนี้) (กรมอุตุนิยมวิทยา)



จุดตรวจวัด	ปริมาณฝน (มม.)
จ.กาญจนบุรี	๑๑๘.๓
จ.ชลบุรี (สัตหีบ)	๑๑๑.๘
จ.ระยอง (ห้วยโป่ง สกษ.)	๑๐๖.๓
จ.สมุทรสงคราม	๙๑.๙
จ.เพชรบุรี	๗๑.๖
จ.กรุงเทพมหานคร	๖๑.๘
จ.เชียงใหม่ (ดอยอ่างขาง)	๖๐.๑

๓. ปริมาณฝนสะสมของพื้นที่ลาดเชิงเขา ๑๒ ชม. ที่ผ่านมา (กรมทรัพยากรน้ำ)

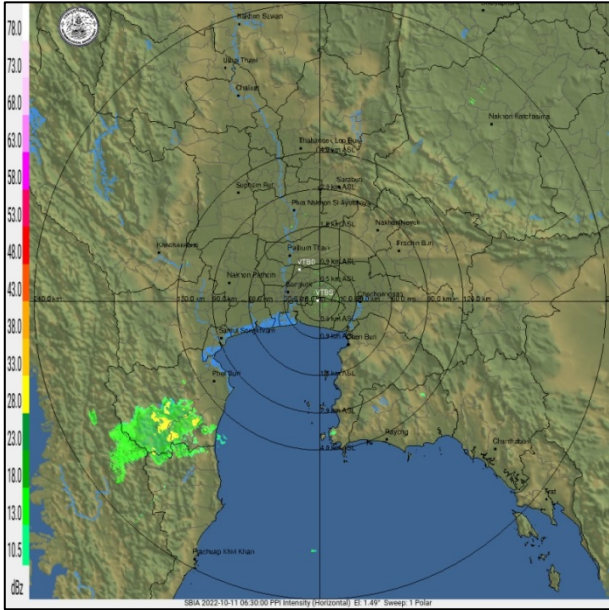
รหัสสถานี	จุดตรวจวัด	ปริมาณฝน (มม./๑๒ ชม.)
STN๐๙๓๒	บ้านสบขาม ต.ขุนควร อ.ปง จ.พะเยา	๑๒๔.๕
STN๑๖๓๖	บ้านห้วยคลุ่ม ต.สวนผึ้ง อ.สวนผึ้ง จ.ราชบุรี	๙๕.๕
STN๑๐๐๙	บ้านวังน้ำเขียว ต.ศรีมิ่งคล อ.ไทรโยค จ.กาญจนบุรี	๘๒.๐
STN๐๐๙๔	บ้านทุ่งเจดีย์ ต.สวนผึ้ง อ.สวนผึ้ง จ.ราชบุรี	๖๗.๐
STN๐๖๘๕	บ้านทุ่งมะเขย้อย ต.บ้องตี้ อ.ไทรโยค จ.กาญจนบุรี	๖๓.๐
STN๐๘๗๗	บ้านแม่ถอด ต.แม่ถอด อ.เถิน จ.ลำปาง	๖๓.๐
STN๐๔๗๐	บ้านสลักเพชรเหนือ ต.เกาะช้างใต้ อ.เกาะช้าง จ.ตราด	๕๙.๕
STN๑๖๖๐	บ้านเขาจอมแห ต.มะขามคู่ อ.นิคมพัฒนา จ.ระยอง	๕๙.๐
STN๑๖๕๔	บ้านนาวัง ต.ตะเคียนเตี้ย อ.บางละมุง จ.ชลบุรี	๕๗.๕
STN๑๖๒๙	บ้านพุน้อย ต.บ้านเก่า อ.เมืองกาญจนบุรี จ.กาญจนบุรี	๕๓.๕

๔. ค่าความชื้นในดิน (กรมทรัพยากรน้ำ/คณะกรรมการแม่ข่าย)

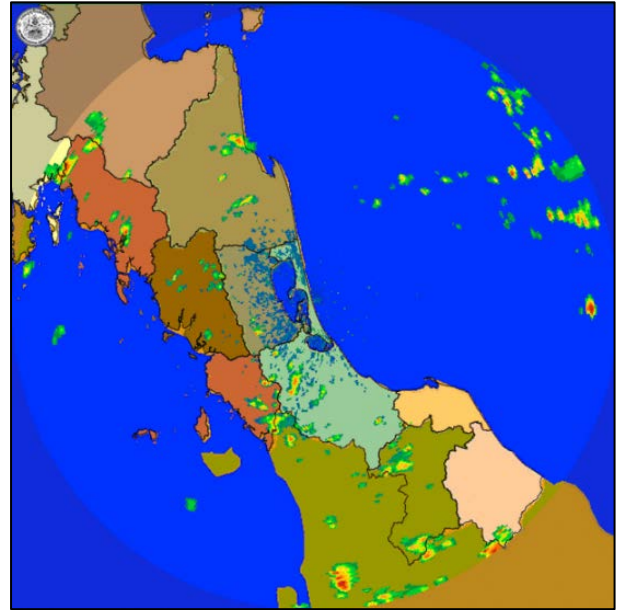
ภูมิภาค	ความชื้นในดิน [-] ๑ ก.ย. ๖๕	ความชื้นในดิน [-] ๗ ต.ค. ๖๕	แนวโน้ม
เหนือ	๒๐-๔๐	๔๐-๖๐	เพิ่มขึ้น
กลาง	๖๐-๘๐	๘๐-๑๐๐	เพิ่มขึ้น
ตะวันออกเฉียงเหนือ	๔๐-๖๐	๘๐-๑๐๐	เพิ่มขึ้น
ตะวันออก	๔๐-๖๐	๘๐-๑๐๐	เพิ่มขึ้น
ตะวันตก	๒๐-๔๐	๔๐-๖๐	เพิ่มขึ้น
ใต้	๔๐-๖๐	๔๐-๖๐	ทรงตัว

หมายเหตุ : ความชื้นในดิน ๐ หมายถึง ดินที่แห้งสนิท และ ๑๐๐ หมายถึง ดินที่อิ่มน้ำ

๕. เรดาร์ตรวจอากาศ ณ วันที่ ๑๑ ตุลาคม ๒๕๖๕ (กรมอุตุนิยมวิทยา)



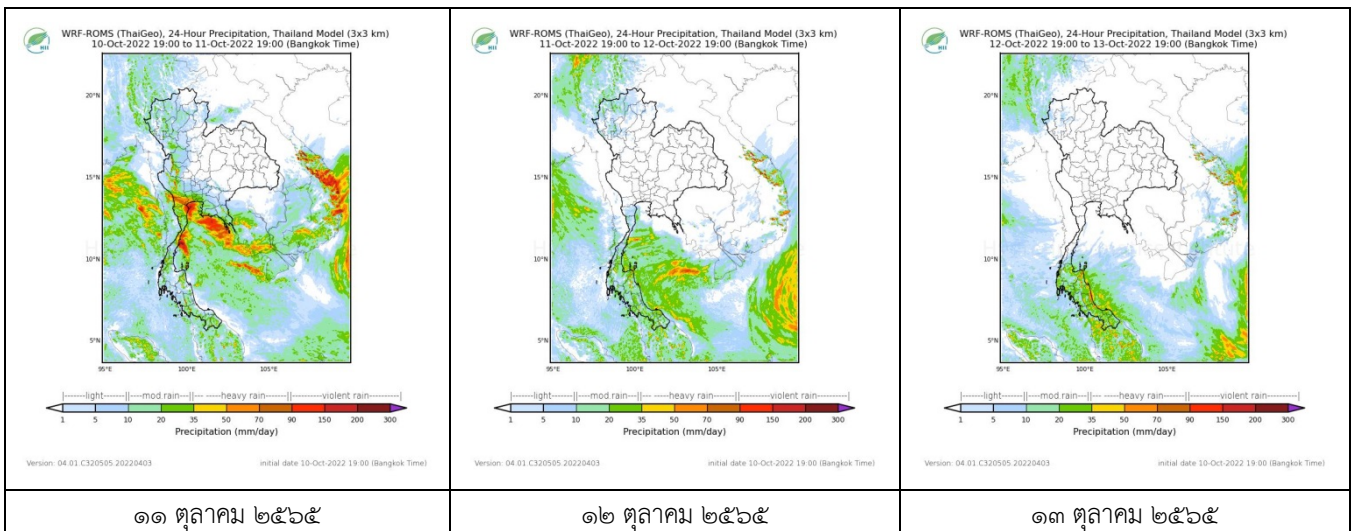
สถานีสุวรรณภูมิ เวลา ๐๓.๓๐ น.



สถานีสทิงพระ จ.สงขลา เวลา ๑๔.๑๕ น.

จากเรดาร์ตรวจอากาศพบว่ามียกลุ่มเมฆฝนปกคลุมทั่วทุกภาคของประเทศไทย

๖. แผนภาพคาดการณ์ฝนล่วงหน้า ๓ วัน (สถาบันสารสนเทศทรัพยากรน้ำ (องค์การมหาชน))



๑๑ ตุลาคม ๒๕๖๕

๑๒ ตุลาคม ๒๕๖๕

๑๓ ตุลาคม ๒๕๖๕

๗. สถานการณ์น้ำในแหล่งเก็บกักน้ำ ณ วันที่ ๑๑ ตุลาคม ๒๕๖๕ (กรมชลประทาน กรมทรัพยากรน้ำ และสททช.)

๗.๑ ปริมาณน้ำในอ่างฯ ๕๘,๐๒๙ ล้าน ลบ.ม. คิดเป็นร้อยละ ๘๒ (ปริมาณน้ำใช้การได้ ๓๔,๔๙๑ ล้าน ลบ.ม. คิดเป็นร้อยละ ๗๓) ปริมาณน้ำในอ่างฯ เทียบกับปี ๒๕๖๔ (๔๙,๑๒๒ ล้าน ลบ.ม. คิดเป็นร้อยละ ๖๙) มากกว่าปี ๒๕๖๔ จำนวน ๘,๙๐๗ ล้าน ลบ.ม. ปริมาณน้ำไหลลงอ่างฯ จำนวน ๔๙๗.๙๑ ลบ.ม. ปริมาณน้ำระบาย จำนวน ๒๓๒.๔๐ ล้าน ลบ.ม. สามารถรับน้ำได้อีก ๑๓,๘๙๕ ล้าน ลบ.ม.

อ่างเก็บน้ำ	ความจุที่ รณก. (ล้าน ลบ.ม.)	ปริมาณ น้ำในอ่าง		ปริมาณ น้ำใช้การได้		ปริมาณ น้ำไหลลงอ่าง		ปริมาณ น้ำระบาย		ปริมาณ น้ำรับได้อีก (ล้าน ม. ^๓) (ความจุที่รณก.- ปริมาณน้ำ ปัจจุบัน)
		ปริมาณ (ล้าน ม. ^๓)	% น้ำ เก็บ กัก	ปริมาณ (ล้าน ม. ^๓)	% น้ำใช้ การ	วันนี้ (ล้าน ม. ^๓)	เมื่อวาน (ล้าน ม. ^๓)	วันนี้ (ล้าน ม. ^๓)	เมื่อวาน (ล้าน ม. ^๓)	
๑.ภูมิพล	๑๓,๔๖๒	๑๑,๒๑๘	๘๓	๗,๔๑๘	๗๗	๗๘.๓๘	๗๒.๓๗	๐.๐๐	๐.๐๐	๒,๒๔๔
๒.สิริกิติ์	๙,๕๑๐	๖,๖๒๘	๗๐	๓,๗๗๘	๕๗	๓๓.๓๖	๒๘.๙๔	๐.๐๐	๐.๐๐	๒,๘๘๒
๓.จุฬารัตน์	๑๖๔	๑๕๕	๙๔	๑๑๘	๙๓	๑.๗๐	๑.๒๗	๐.๔๐	๐.๘๓	๙
๔.อุบลรัตน์	๒,๔๓๑	๓,๑๙๘	๑๓๒	๒,๖๑๗	๑๐๗	๙๑.๒๒	๘๙.๑๐	๕๔.๐๕	๕๒.๐๐	เต็มความจุ

๕.ลำปาง	๑,๙๘๐	๑,๘๑๙	๙๒	๑,๗๑๙	๙๑	๖.๔๒	๙.๑๙	๒.๓๗	๒.๓๗	๑๖๑
๖.สุรินทร์	๑,๙๖๖	๑,๘๗๐	๙๕	๑,๐๓๙	๙๒	๘.๘๘	๓.๒๕	๑๐.๗๓	๑๐.๗๐	๙๖
๗.ป่าสักชลสิทธิ์	๙๖๐	๑,๐๘๕	๑๑๓	๑,๐๘๒	๑๑๓	๗๓.๔๕	๗๕.๑๒	๗๗.๘๓	๗๗.๘๐	เต็มความจุ
๘.ศรีนครินทร์	๑๗,๗๔๕	๑๕,๔๑๑	๘๗	๕,๑๔๖	๖๙	๕๖.๙๘	๖๑.๔๗	๑๑.๙๙	๑๒.๐๑	๒,๓๓๔
๙.วชิราลงกรณ์	๘,๘๖๐	๖,๒๒๖	๗๐	๓,๒๑๔	๕๕	๒๐.๓๖	๓๒.๙๗	๑๐.๐๑	๑๐.๐๐	๒,๖๓๔
๑๐.ขุนด่านปราการชล	๒๒๔	๒๒๓	๙๙	๒๑๘	๙๙	๐.๗๘	๐.๗๐	๐.๓๘	๐.๔๙	๑
๑๑.รัชชประภา	๕,๖๓๙	๓,๕๔๒	๖๓	๒,๑๙๑	๕๑	๙.๓๒	๗.๓๕	๔.๙๑	๒.๙๔	๒,๐๙๗
๑๒.บางยาง	๑,๔๕๔	๗๑๔	๔๙	๔๓๘	๓๗	๖.๒๘	๖.๖๗	๒.๙๖	๒.๙๘	๗๔๐

๗.๒ อ่างเก็บน้ำขนาดกลาง ๔๑๒ แห่ง มีปริมาณน้ำ ๔,๘๔๙ ล้าน ลบ.ม. (๙๔%) ปริมาณน้ำใช้การ ๔,๔๖๒ ล้าน ลบ.ม. (๙๓%)

๗.๓ แหล่งน้ำในพื้นที่นอกเขตชลประทาน ๑๐๒,๐๙๙ แห่ง มีปริมาณน้ำรวม ๘,๓๐๑ ล้าน ลบ.ม. (๙๘%)

๗.๔ แหล่งน้ำขนาดเล็กนอกเขตชลประทาน ๑๓๘ แห่ง ตรวจวัดโดยกรมทรัพยากรน้ำ เริ่มต้นฤดูฝน มีปริมาณน้ำ ๒๐๑.๖๐ ล้าน ลบ.ม. (๘๐%) ปริมาณน้ำปัจจุบัน ๒๖๑.๖๐ ล้าน ลบ.ม. (๙๖%)

ภูมิภาค	จำนวน (แห่ง)	ปริมาณรวม (ล้าน ลบ.ม.)	ปริมาณน้ำ (ล้าน ลบ.ม.)							ปัจจุบัน	
			เดือน						๑๐ ต.ค. ๖๕	ร้อยละ	
			เม.ย. ๖๕	พ.ค. ๖๕	มิ.ย. ๖๕	ก.ค. ๖๕	ส.ค. ๖๕	ก.ย. ๖๕			
เหนือ	๑๗,๒๔๙	๑,๑๐๓	๕๙๒.๑๖	๕๔๔.๐๒	๖๐๙.๖๙	๕๗๓.๐๖	๗๖๔.๙๖	๗๙๘.๔๐	๙๖๓.๕๕	๙๗	
ตะวันออกเฉียงเหนือ	๕๔,๕๕๗	๓,๕๖๔	๒,๖๐๑.๘๑	๒,๔๗๕.๐๕	๒,๘๐๙.๗๔	๒,๕๔๓.๙๑	๓,๔๕๕.๒๑	๓,๕๐๓.๕๒	๔,๓๘๗.๑๗	๑๐๐	
กลาง	๑๖,๓๖๗	๑,๑๓๗	๑,๐๘๒.๔๑	๙๖๗.๓๘	๙๔๐.๔๕	๘๖๗.๕๔	๑,๐๙๔.๓๕	๑,๐๘๓.๗๑	๑,๕๒๐.๖๐	๙๘	
ตะวันออก	๗,๘๐๔	๖๓๕	๖๙๐.๓๒	๖๑๐.๑๕	๕๘๘.๐๙	๕๓๔.๒๓	๗๗๓.๙๙	๗๔๕.๒๑	๙๙๕.๘๐	๙๘	
ตะวันตก	๒,๕๐๖	๗๑๑	๑๕๓.๗๒	๑๔๐.๕๘	๑๓๖.๓๔	๑๓๒.๐๓	๑๑๖.๔๐	๑๑๔.๘๐	๑๔๓.๕๓	๘๖	
ใต้	๓,๖๒๖	๑,๓๑๙	๓๐๗.๓๘	๒๗๘.๖๖	๒๖๖.๕๐	๒๕๐.๓๐	๒๒๖.๓๑	๒๑๙.๑๑	๒๙๐.๔๒	๗๔	
รวม	๑๐๒,๐๙๙.๐๐	๘,๔๗๐	๕,๔๒๗.๘๐	๕,๐๑๕.๘๓	๕,๓๕๐.๘๐	๔,๙๐๑.๐๘	๖,๔๓๑.๒๒	๖,๔๖๔.๗๖	๘,๓๐๑.๐๗	๙๘	

๘. สถานการณ์น้ำในประเทศ ณ วันที่ ๘ - ๑๑ ตุลาคม ๒๕๖๕ (กรมชลประทาน)

สถานี	แม่น้ำ	อำเภอ	จังหวัด	ระดับตลิ่ง (ม.รทก.)	ระดับน้ำ (ม.รทก.)				แนวโน้ม	เปรียบเทียบระดับตลิ่ง
					เสาร์	อาทิตย์	จันทร์	อังคาร		
					๘ ต.ค.	๙ ต.ค.	๑๐ ต.ค.	๑๑ ต.ค.		
P.๑	ปิง	เมือง	เชียงใหม่	๓.๗๐	๒.๒๖	๒.๑๓	๒.๐๓	๒.๑๔	เพิ่มขึ้น	- ๑.๕๖
W.๑C	วัง	เมือง	ลำปาง	๕.๒๐	๐.๗๘	๐.๙๓	๐.๙๘	๐.๖๘	ลดลง	- ๔.๕๒
Y.๑๖	ยม	บางระกำ	พิษณุโลก	๗.๓๐	๑๐.๒๙	๑๐.๔๔	๑๐.๕๗	๑๐.๖๘	เพิ่มขึ้น	ล้นตลิ่ง
N.๗A	น่าน	เมือง	พิจิตร	๙.๘๗	๑๐.๓๕	๑๐.๓๐	๑๐.๒๘	๑๐.๒๒	ลดลง	ล้นตลิ่ง
C.๒	เจ้าพระยา	เมือง	นครสวรรค์	๒๖.๒๐	๒๕.๓๕	๒๕.๓๖	๒๕.๓๕	๒๕.๒๘	ลดลง	- ๐.๙๒
C.๑๓	เจ้าพระยา	สรรพยา	ชัยนาท	๑๖.๓๔	๑๗.๐๑	๑๗.๑๕	๑๗.๒๘	๑๗.๓๘	เพิ่มขึ้น	ล้นตลิ่ง
M.๖A	มูล	สตึก	บุรีรัมย์	๗.๙๕	๘.๘๙	๘.๙๕	๘.๙๔	๘.๙๐	ลดลง	ล้นตลิ่ง
M.๑๙๑	ลำตะคอง	เมือง	นครราชสีมา	๓.๕๐	๒.๙๓	๒.๘๖	๒.๙๓	๒.๙๒	ลดลง	- ๐.๕๘
M.๗	มูล	เมือง	อุบลราชธานี	๗.๐๐	๑๑.๓๗	๑๑.๔๓	๑๑.๔๗	๑๑.๕๐	เพิ่มขึ้น	ล้นตลิ่ง
M.๖๙	ลำเซบก	ตระการพืชผล	อุบลราชธานี	๗.๓๐	๙.๖๘	๙.๖๐	๙.๕๖	๙.๔๘	ลดลง	ล้นตลิ่ง
X.๖๔	คลองท่าแซะ	ท่าแซะ	ชุมพร	๑๗.๑๓	๑๒.๔๕	๑๐.๓๒	๙.๖๑	๙.๓๔	ลดลง	- ๗.๗๙
X.๑๔๙	คลองกลาย	นบพิตำ	นครศรีธรรมราช	๓๓.๙๖	๒๘.๐๑	๒๗.๘๒	๒๗.๘๓	๒๗.๙๕	เพิ่มขึ้น	- ๖.๐๑
X.๒๗๔	แม่น้ำโก-ลก	แว้ง	นราธิวาส	๒๔.๑๘	๑๘.๖๖	๑๘.๙๕	๑๙.๔๐	๑๙.๕๓	เพิ่มขึ้น	- ๕.๖๕
X.๓๗A	แม่น้ำตาปี	พระแสง	สุราษฎร์ธานี	๑๑.๗๐	๘.๖๘	๘.๘๒	๘.๗๐	๘.๕๘	ลดลง	- ๓.๑๒

*** ยังไม่ได้รับรายงาน

๙. สถานการณ์น้ำในพื้นที่ลุ่มน้ำโขง ณ วันที่ ๑๑ ตุลาคม ๒๕๖๕ (คณะกรรมการแม่โขง)

สถานี	ระดับอ้างอิง (ม.รทท.)	ระดับตลิ่ง (ม.)	ระดับน้ำ (ม.)		เทียบกับ ระดับตลิ่ง (ม.)	ระดับน้ำคาดการณ์ (ม.)				
			๑๐ ต.ค.	๑๑ ต.ค.		๑๒ ต.ค.	๑๓ ต.ค.	๑๔ ต.ค.	๑๕ ต.ค.	๑๖ ต.ค.
เขื่อนจิ่งหง (จีน)	-	-	๕๓๕.๒๙	๕๓๕.๒๕	-	-	-	-	-	-
เชียงแสน (เชียงราย)	๓๕๗.๑๑๐	๑๒.๘๐	๓.๐๑	๓.๐๐	-๙.๘๐	๓.๐๓	๓.๐๕	๓.๑๒	๓.๒๐	๓.๒๕
หลวงพระบาง (สปป.ลาว)	๒๖๗.๑๕๕	๑๘.๐๐	๑๐.๑๘	๑๐.๑๖	-๗.๘๔	๑๐.๐๕	๑๐.๐๒	๑๐.๐๕	๑๐.๐๘	๑๐.๑๖
เชียงคาน (เลย)	๑๙๔.๑๑๘	๑๖.๐๐	๘.๘๐	๘.๕๔	-๗.๔๖	๘.๕๒	๘.๕๓	๘.๕๑	๘.๕๓	๘.๕๘
เวียงจันทน์ (สปป.ลาว)	๑๕๘.๐๔๐	๑๒.๕๐	๖.๗๕	๖.๓๙	-๖.๑๑	๖.๑๐	๖.๐๖	๕.๙๖	๕.๙๒	๕.๙๕
เมือง (หนองคาย)	๑๕๓.๖๔๘	๑๒.๒๐	๖.๗๘	๖.๓๙	-๕.๘๑	๖.๑๐	๖.๐๔	๕.๙๒	๕.๘๘	๕.๙๒
ปากซัน (สปป.ลาว)	๑๔๒.๑๒๕	๑๔.๕๐	๗.๗๖	๗.๔๘	-๗.๐๒	๗.๑๒	๖.๘๗	๖.๘๒	๖.๗๒	๖.๗๐
เมือง (นครพนม)	๑๓๐.๙๖๑	๑๒.๐๐	๖.๖๔	๖.๔๒	-๕.๕๘	๖.๑๕	๕.๘๒	๕.๖๐	๕.๕๖	๕.๕๙
ท่าแขก (สปป.ลาว)	๑๒๙.๖๒๙	๑๔.๐๐	๗.๖๘	๗.๔๖	-๖.๕๔	๗.๑๘	๖.๘๔	๖.๖๑	๖.๕๖	๖.๕๘
เมือง (มุกดาหาร)	๑๒๔.๒๑๙	๑๒.๕๐	๖.๒๖	๖.๐๒	-๖.๔๘	๕.๘๒	๕.๕๖	๕.๒๕	๕.๐๗	๕.๐๓
สะพานมิตรภาพ (สปป.ลาว)	๑๒๕.๔๑๐	๑๓.๐๐	๔.๗๐	๔.๔๙	-๘.๕๑	๔.๓๐	๔.๐๗	๓.๗๙	๓.๖๓	๓.๖๐
โขงเจียม (อุบลราชธานี)	๘๙.๐๓๐	๑๔.๕๐	๙.๗๕	๙.๕๐	-๕.๐๐	๙.๓๐	๙.๐๘	๘.๘๒	๘.๕๐	๘.๓๐
ปากซ (สปป.ลาว)	๘๖.๔๙๐	๑๒.๐๐	๗.๙๘	๗.๗๒	-๔.๒๘	๗.๕๓	๗.๓๓	๗.๑๐	๖.๘๐	๖.๖๐

***ไม่มีสถานการณ์

๑๐. สถานการณ์เตือนภัย Early Warning ณ วันที่ ๑๑ ตุลาคม ๒๕๖๕ (กรมทรัพยากรน้ำ)

การแจ้งเตือน	สถานี	การแจ้งเตือน	ช่วงเวลา
เตือนสีแดง (อพยพ)	บ้านหินแต่น ตำบลหนองไม้ อ.ดำนมะขามเตี้ย จ.กาญจนบุรี	ค่าระดับน้ำ ๓.๕๒ เมตร ระดับวิกฤติ ๓.๕๐ เมตร	๑๑ ต.ค.๖๕/๐๗.๓๕ น.
เตือนสีเหลือง (เตือนภัย)	บ้านโป่งน้ำร้อน ตำบลโป่งน้ำร้อน อ.คลองลาน จ.กำแพงเพชร	ค่าระดับน้ำ ๓.๕๑ เมตร ระดับวิกฤติ ๔.๕๕ เมตร	๑๑ ต.ค.๖๕/๐๘.๑๒ น.
เตือนสีเขียว (เฝ้าระวัง)	บ้านห้วยกลาง ตำบลกระทุง อำเภอกงพิปูน จังหวัดนครศรีธรรมราช	ปริมาณฝนสะสม ๑๒ ชั่วโมง ๙๒.๕ มิลลิเมตร	๑๐ ต.ค.๖๕/๑๙.๔๔ น.
	บ้านศรีวังมูล ตำบลบัวสลี อำเภอแม่ลาว จังหวัดเชียงราย	ค่าระดับน้ำ ๔.๐๔ เมตร ระดับวิกฤติ ๕.๕๐ เมตร	๑๑ ต.ค.๖๕/๐๐.๐๒ น.
	บ้านแก่งหิน ตำบลวังประจวบ อำเภอเมืองตาก จังหวัดตาก	ค่าระดับน้ำ ๓.๑๑ เมตร ระดับวิกฤติ ๔.๕๐ เมตร	๑๑ ต.ค.๖๕/๐๓.๒๐ น.
	บ้านพุน้ำร้อน ตำบลบ้านเก่า อ.เมืองกาญจนบุรี จ.กาญจนบุรี	ปริมาณฝนสะสม ๑๒ ชั่วโมง ๘๔.๐ มิลลิเมตร	๑๑ ต.ค.๖๕/๐๖.๒๔ น.
	บ้านห้วยคุ่ม ตำบลสวนผึ้ง อำเภอสวนผึ้ง จังหวัดราชบุรี	ปริมาณฝนสะสม ๑๒ ชั่วโมง ๙๔.๐ มิลลิเมตร	๑๑ ต.ค.๖๕/๐๖.๕๐ น.
	บ้านวังน้ำเขียว ตำบลศรีมงคล อำเภอไทรโยค จังหวัดกาญจนบุรี	ปริมาณฝนสะสม ๑๒ ชั่วโมง ๘๒.๕ มิลลิเมตร	๑๑ ต.ค.๖๕/๐๖.๕๓ น.

***สำนักงานทรัพยากรน้ำภาคที่เกี่ยวข้องได้ดำเนินการแจ้งอาสาสมัครและเครือข่าย รวมถึงหน่วยงานที่เกี่ยวข้องในพื้นที่เสี่ยงภัยแล้ว

๑๑. พื้นที่ติดตามและเฝ้าระวังสถานการณ์ธรณีพิบัติภัย ณ วันที่ ๑๑ ตุลาคม ๒๕๖๕ (กรมทรัพยากรธรณี)

เนื่องจากในพื้นที่เสี่ยงภัยดินถล่มมีฝนตกต่อเนื่อง ประกอบกับมีพื้นที่คาดการณ์ปริมาณน้ำฝนที่อาจก่อให้เกิดดินถล่มล่วงหน้า โดยเฉพาะในบริเวณภาคเหนือ จังหวัดตาก อุทัยธานี ภาคกลาง จังหวัดกาญจนบุรี และภาคใต้ จังหวัดระนอง ศูนย์ปฏิบัติการธรณีพิบัติภัยจึงได้ทำการเฝ้าระวังและติดตามสถานการณ์ธรณีพิบัติภัยดินถล่มและน้ำป่าไหลหลากเป็นพิเศษ และจะทำการแจ้งอาสาสมัครเครือข่ายในพื้นที่เสี่ยงภัยต่อไป

๑๒. เหตุการณ์วิกฤตน้ำปัจจุบัน ณ วันที่ ๑๑ ตุลาคม ๒๕๖๕ [เวลา ๐๘.๐๐ น. - ๑๕.๐๐ น. (วันนี้)]

จ.กาญจนบุรี - มีฝนตกลงมาตลอดทั้งคืน ซึ่งจนถึงขณะนี้ วันที่ ๑๑ ต.ค.๖๕ เวลา ๐๘.๐๐ น. ฝนยังตกลงมาอย่างต่อเนื่อง สำหรับพื้นที่ที่ได้รับผลกระทบมากที่สุดในขณะนี้คือพื้นที่ ต.ศรีมงคล อ.ไทรโยค จ.กาญจนบุรี ประชาชนได้รับผลกระทบทั้ง ๘ หมู่บ้าน ๗,๐๐๐ กว่าคน เนื่องจากน้ำป่าได้ไหลหลากเข้าท่วมหมู่บ้าน ถนนหลายสาย รวมทั้งสะพานทุ่งเรือ โกลน หมู่ ๗ ต.ศรีมงคล ถูกกระแสน้ำป่าไหลหลากเข้าท่วม รถขนาดใหญ่รวมทั้งขนาดเล็กไม่สามารถเดินทางข้ามหมู่บ้านได้

จ.นครปฐม - แจ้งเตือนประชาชนที่อยู่ริมแม่น้ำท่าจีน ติดตามสถานการณ์น้ำอย่างใกล้ชิด ช่วงน้ำทะเลหนุน ๑๑-๑๕ ต.ค.นี้ ประกอบกับกรมชลฯ ปล่อน้ำจากพื้นที่ตอนบนลงสู่แม่น้ำท่าจีนปริมาณมาก

จ.อุทัยธานี - ขณะนี้ยังคงไม่คลี่คลาย โดยเฉพาะพื้นที่ ต.ท่าซุง อ.เมืองอุทัยธานี ถูกน้ำท่วมแล้วทั้งตำบล ๘ หมู่บ้าน ๑,๒๑๖ ครัวเรือน ส่วนราชการในพื้นที่ ตลอดจนผู้มีกำลังทรัพย์ต่างเข้ามาช่วยกันจัดถุงยังชีพและน้ำดื่มแจกจ่ายช่วยชาวบ้านในทุกๆ ๕ วัน เพื่อบรรเทาความเดือดร้อนในครั้งนี้

จ.พัทลุง - เกิดฝนตกหนักเกือบทุกพื้นที่ของ จ.พัทลุง โดยเฉพาะพื้นที่ อ.เมือง อ.ควนขนุน และ อ.ศรีนครินทร์ ฝนตกหนักเป็นเวลาเกือบ ๑ ชั่วโมง ทั้งยังเป็นช่วงเลิกงาน จึงทำให้หลายคนติดค้างที่อยู่ทำงานเป็นเวลานาน นอกจากนี้ ฝนที่ตกลงมาอย่างหนักทำให้มีปริมาณน้ำบนผิวจราจรจำนวนมากหลายพื้นที่ในเขตเทศบาลเมืองพัทลุงและถนนรอบนอก ผู้ขับรถต้องใช้ความระมัดระวังเป็นพิเศษ

๑๓. สถานการณ์ภาวะน้ำท่วม และสถานการณ์ฝนแล้ง/ฝนทิ้งช่วง ณ วันที่ ๑๑ ตุลาคม ๒๕๖๕ (ปก.)

สถานการณ์อุทกภัย

จากสถานการณ์มรสุมตะวันตกเฉียงใต้พัดปกคลุมทะเลอันดามัน ประเทศไทย และอ่าวไทย รวมถึงสถานการณ์พายุ “โนรู (NORU)” ที่เข้าประเทศไทยตั้งแต่วันที่ ๒๘ กันยายน ๒๕๖๕ ทำให้มีฝนตกหนักถึงหนักมากกับมีลมแรง บริเวณภาคเหนือ ภาคตะวันออกเฉียงเหนือ ภาคกลาง ภาคตะวันออก ภาคใต้ และอ่าวไทย ประกอบกับมีการระบายน้ำจากเขื่อนลงแม่น้ำสายหลัก และลำน้ำสาขา ซึ่งส่งผลให้เกิดน้ำท่วมฉับพลัน น้ำป่าไหลหลาก น้ำล้นตลิ่งและน้ำท่วมขัง ระหว่างวันที่ ๒๘ ก.ย. - ๑๑ ต.ค. ๖๕ จำนวน ๕๔ จ. ๒๖๒ อ. ๑,๒๓๗ ต. ๗,๓๔๔ ม. ประชาชนได้รับผลกระทบ ๒๔๐,๐๖๖ ครัวเรือน ปัจจุบันยังคงสถานการณ์ ๒๕ จ. ๑๓๒ อ. ๗๑๑ ต. ๔,๓๗๗ ม. ประชาชนได้รับผลกระทบ ๑๕๖,๒๔๐ ครัวเรือน

๑๔. ลักษณะอากาศ ๗ วันข้างหน้า (ระหว่างวันที่ ๑๑ - ๑๗ ตุลาคม ๒๕๖๕)

ในช่วงวันที่ ๑๑ - ๑๗ ต.ค. ๖๕ บริเวณความกดอากาศสูงหรือมวลอากาศเย็นกำลังปานกลางจากประเทศจีนปกคลุมประเทศไทยตอนบนและทะเลจีนใต้ ทำให้ประเทศไทยตอนบนมีฝนน้อย แต่ยังคงมีฝนตกหนักบางแห่งบริเวณภาคกลางตอนล่างในวันที่ ๑๑ ต.ค. ๖๕ โดยอุณหภูมิลดลง ๒ - ๔ องศาเซลเซียสกับมีลมแรงในภาคตะวันออกเฉียงเหนือ ส่วนภาคเหนือ ภาคกลาง ภาคตะวันออก อุณหภูมิจะลดลง ๑ - ๓ องศาเซลเซียส ในขณะที่ร่องมรสุมพาดผ่านบริเวณภาคใต้ตอนกลาง ทำให้ภาคใต้มีฝนตกต่อเนื่องและมีฝนตกหนักบางแห่ง

อนึ่ง ในช่วงวันที่ ๑๒ - ๑๓ ตุลาคม ๖๕ มีหย่อมความกดอากาศต่ำปกคลุมบริเวณทะเลจีนใต้ตอนกลาง คาดว่าจะเคลื่อนเข้าใกล้ชายฝั่งประเทศเวียดนามตอนใต้ในช่วงวันที่ ๑๓ - ๑๔ ตุลาคม ๖๕ ทำให้ในช่วงวันที่ ๑๔ - ๑๕ ต.ค. ๖๕ ภาคตะวันออกเฉียงเหนือตอนล่าง ภาคตะวันออก ภาคกลางรวมทั้งกรุงเทพมหานครและปริมณฑลจะมีฝนเพิ่มขึ้น

๑๕. ความช่วยเหลือภัยแล้งสะสมของกรมทรัพยากรน้ำ

ความช่วยเหลือในพื้นที่ประสบปัญหาอุทกภัย ตั้งแต่วันที่ ๑ สิงหาคม ๒๕๖๕ - ๑๑ ตุลาคม ๒๕๖๕

หน่วยงาน	จังหวัด	ปริมาณการสูบน้ำ (ลบ.ม.)	ปริมาณการแจกจ่ายน้ำสะอาด (ลิตร)	น้ำดื่มบรรจุขวด (ขวด)	ประโยชน์ที่ได้รับ		
					อุปโภค-บริโภค		พื้นที่เกษตร (ไร่)
					ครัวเรือน	ประชากร	
ภาค ๑	กำแพงเพชร	-	-	๖๐๐	๑๕๐	๖๐๐	-
	ลำปาง	๕๖๗,๐๐๐	๑๘,๐๐๐	๓,๖๐๐	๒๙๕	๑,๒๕๕	-
	แม่ฮ่องสอน	-	-	๑,๓๒๐	๒๕๕	๑,๐๗๐	-
	เชียงใหม่	-	-	๑,๘๐๐	-	-	-
	เชียงราย	-	๓๖,๐๐๐	๑,๘๐๐	๑๓๐	๖๕๐	-
ภาค ๒	กรุงเทพมหานคร	๓,๑๙๑,๔๐๐	-	-	-	-	-
	ปทุมธานี	๒,๘๙๘,๐๐๐	-	-	-	-	-
	สมุทรปราการ	๕๘๓,๒๐๐	-	-	-	-	-
	นนทบุรี	๖๔,๘๐๐	-	-	-	-	-
	นครสวรรค์	๑๙๕,๘๗๖	-	-	๑,๐๐๐	๓,๐๐๐	-
	สิงห์บุรี	๙๑,๒๖๐	-	-	๔๐	๒๕๐	-
	สระบุรี	๔๖๐,๕๒๐	-	-	๓,๙๙๓	๗,๘๘๘	-
ภาค ๓	อุดรธานี	๙๖๗,๕๐๐	-	-	๒,๑๕๙	๕,๕๓๑	๑๘๐

	เลย	๑๑๒,๐๐๐	-	-	๑๐,๓๖๔	๒๑,๓๔๓	-
ภาค ๔	มหาสารคาม	๑๗๔,๔๐๐	-	-	๕๑๓	๑,๗๕๙	-
	ขอนแก่น	๓,๓๗๕,๙๐๐	-	-	๕,๑๔๗	๑๐,๑๕๕	-
ภาค ๕	นครราชสีมา	๑,๑๓๓,๑๖๐	-	๖๐๐	๖๐	๒๐๐	-
ภาค ๖	ปราจีนบุรี	๑,๐๑๘,๘๐๐	-	-	๓๕๘	๑,๗๓๐	๘๐๐
	ระยอง	๔๔๓,๒๐๐	-	-	๔,๐๐๐	๑๖,๐๐๐	๖๐
ภาค ๗	ราชบุรี	๘๙๕,๖๘๐	-	-	๘๕	๓๑๐	๔๕๗
	สุพรรณบุรี	๕,๑๘๑,๕๐๐	-	-	๓,๗๒๒	๑๐,๔๙๕	๒๑,๑๐๐
ภาค ๘	อุตรดิตถ์	-	-	๕๐๐	-	-	-
	น่าน	-	-	๒,๐๐๐	-	-	-
	แพร่	-	-	๕๐๐	๖๑	๒๔๔	-
	พิษณุโลก	๖๓,๒๖๐	-	-	๒๐	๙๐๐	-
	สุโขทัย	๔๔,๑๖๐	-	-	๕๑๓	๑,๖๓๐	-
ภาค ๑๑	อุบลราชธานี	๒,๕๕๑,๗๐๐	-	๒๗๖	๖๙๖	๒,๖๓๕	๕๐
	๒๗ จังหวัด	๒๔,๑๑๓,๓๑๖	๕๔,๐๐๐	๑๒,๙๙๖	๓๓,๕๖๑	๘๗,๖๔๕	๒๒,๖๔๗

กระทรวงทรัพยากรธรรมชาติและสิ่งแวดล้อม
วันที่ ๑๑ ตุลาคม ๒๕๖๕

๑. กรม ทรัพยากรน้ำ สำนักงาน สำนักงานทรัพยากรน้ำที่ ๕
๒. กิจกรรมที่ดำเนินการ มอบน้ำดื่ม ขนาด ๖๐๐ มล. จำนวน ๒,๐๐๐ ขวด ให้แก่ สำนักงานทรัพยากรธรรมชาติและสิ่งแวดล้อมจังหวัดนครราชสีมา เพื่อนำไปช่วยเหลือผู้ประสบภัยน้ำท่วมในพื้นที่จังหวัดนครราชสีมา
๓. ประโยชน์ที่ได้รับ - ไร่ - ลิตร
 - ครัวเรือน - คน



ข้อมูลจาก www.dwr.go.th

กระทรวงทรัพยากรธรรมชาติและสิ่งแวดล้อม
วันที่ ๑๑ ตุลาคม ๒๕๖๕

๑. กรม ทรัพยากรน้ำ สำนักงาน สำนักงานทรัพยากรน้ำที่ ๖
๒. กิจกรรมที่ดำเนินการ มอบน้ำดื่มบรรจุขวด ตราสัญลักษณ์ “กรมทรัพยากรน้ำ” จำนวน ๑,๐๐๐ ขวด ให้แก่
สำนักงานทรัพยากรธรรมชาติและสิ่งแวดล้อมจังหวัดนครนายก เพื่อนำไปแจกจ่ายช่วยเหลือประชาชนที่ประสบ
ปัญหาน้ำท่วม
๓. ประโยชน์ที่ได้รับ - ไร่ - ลิตร
 - ครัวเรือน - คน



ข้อมูลจาก www.dwr.go.th

จึงเรียนมาเพื่อโปรดทราบ

นายภาตล ถาวรภษรัตน์
อธิบดีกรมทรัพยากรน้ำ
ประธานคณะกรรมการศูนย์ปฏิบัติการ
ทรัพยากรธรรมชาติและสิ่งแวดล้อม (ด้านทรัพยากรน้ำ)