



**รายงานการเฝ้าระวังติดตามสถานการณ์น้ำและความช่วยเหลือ
ศูนย์ปฏิบัติการทรัพยากรธรรมชาติและสิ่งแวดล้อม (ด้านทรัพยากรน้ำ)
กระทรวงทรัพยากรธรรมชาติและสิ่งแวดล้อม**

ศูนย์ป้องกันวิกฤติน้ำ กรมทรัพยากรน้ำ

โทรศัพท์ ๐ ๒๒๗๑ ๖๐๐๐ ต่อ ๖๔๔๕ โทรสาร ๐ ๒๒๗๘ ๖๖๒๙ www.dwr.go.th IDLine: mekhalawoc Email: mekhala@dwr.mail.go.th

ศูนย์เทคโนโลยีสารสนเทศทรัพยากรน้ำบาดาล กรมทรัพยากรน้ำบาดาล

โทรศัพท์ ๐ ๒๖๖๖ ๗๐๙๐ โทรสาร ๐ ๒๖๖๖ ๗๑๐๐ www.dgr.go.th Email: itcenter@dgr.mail.go.th

สำนักงานนโยบายและแผนทรัพยากรธรรมชาติและสิ่งแวดล้อม

โทรศัพท์ ๐ ๒๒๖๕๖๕๐๐ www.onep.go.th Email: webmaster@onep.go.th

กรมทรัพยากรธรณี

โทรศัพท์ ๐ ๒๖๒๑๙๕๐๐ www.dmr.go.th Email: webmaster@dmr.mail.go.th

รายงานฉบับที่ ๕๖๘/๒๕๖๕

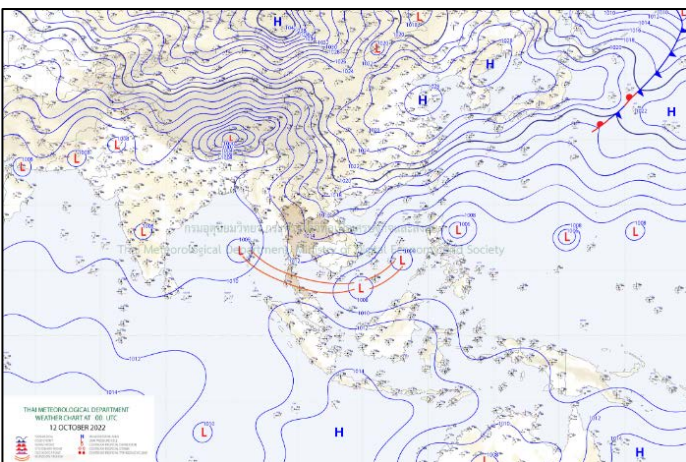
เวลา ๑๕.๐๐ น.

วันที่ ๑๒ ตุลาคม ๒๕๖๕

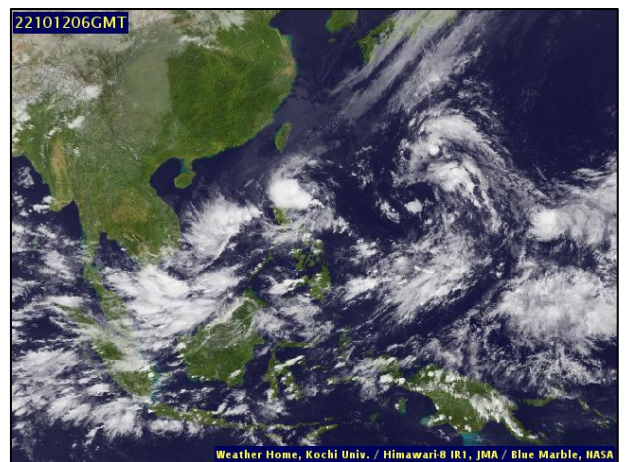
เรียน รมว.ทส. เลขานุการ รมว.ทส. ที่ปรึกษา รมว.ทส. ปกท.ทส. รอง ปกท.ทส. อทท. อทบ. และหน่วยงานที่เกี่ยวข้อง

๑. สภาวะอากาศ เวลา ๑๒.๐๐ น. (กรมอุตุนิยมวิทยา)

พยากรณ์อากาศ ๒๔ ชั่วโมงข้างหน้า บริเวณความกดอากาศสูงหรือมวลอากาศเย็นกำลังปานกลางจากประเทศจีนปกคลุมประเทศไทยตอนบนและทะเลจีนใต้ ทำให้บริเวณดังกล่าวมีฝนน้อย โดยภาคเหนือและภาคตะวันออกเฉียงเหนือมีอากาศเย็นในตอนเช้า ในขณะที่ร่องมรสุมพาดผ่านบริเวณภาคใต้ตอนกลาง ทำให้ภาคใต้ฝั่งตะวันออกมีฝนต่อเนื่องในระยะนี้ ขอให้ประชาชนบริเวณดังกล่าวระวังอันตรายจากฝนที่ตกสะสมซึ่งอาจทำให้เกิดน้ำท่วมฉับพลันและน้ำป่าไหลหลากไว้ด้วย

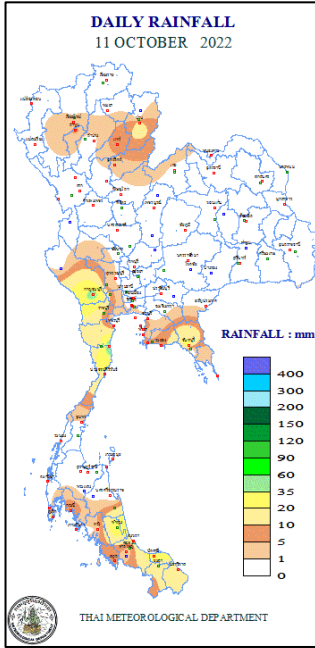


แผนที่อากาศ วันที่ ๑๒ ต.ค. ๒๕๖๕ เวลา ๐๗.๐๐ น.



ภาพถ่ายดาวเทียม วันที่ ๑๒ ต.ค. ๒๕๖๕ เวลา ๑๓.๐๐ น.

๒. ปริมาณฝนสะสม ณ เวลา ๐๗.๐๐น.(เมื่อวาน) - ๐๗.๐๐ น.(วันนี้) (กรมอุตุนิยมวิทยา)



| จุดตรวจวัด | ปริมาณฝน (มม.) |
|-------------------|----------------|
| จ.กาญจนบุรี | ๔๓.๑ |
| จ.พัทลุง (สภช.) | ๓๒.๑ |
| จ.ปัตตานี | ๒๙.๙ |
| จ.จันทบุรี | ๒๔.๘ |
| จ.ประจวบคีรีขันธ์ | ๑๙.๓ |
| จ.นราธิวาส | ๑๗.๙ |
| จ.สงขลา | ๑๕.๘ |

๓. ปริมาณฝนสะสมของพื้นที่ลาดเชิงเขา ๑๒ ชม. ที่ผ่านมา (กรมทรัพยากรน้ำ)

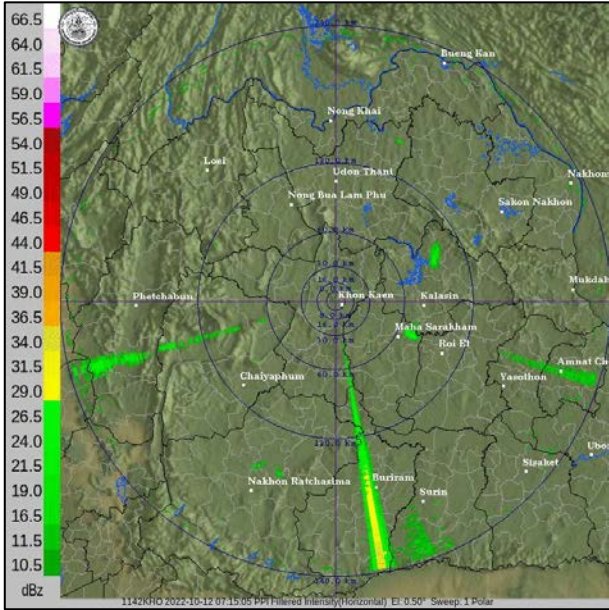
| รหัสสถานี | จุดตรวจวัด | ปริมาณฝน (มม./๑๒ ชม.) |
|-----------|---|-----------------------|
| STN๐๖๕๖ | บ้านแม่หวางพัฒนา ต.นาทราย อ.สี จ.ลำพูน | ๖๓.๕ |
| STN๑๖๙๔ | บ้านแป้น ต.แป้น อ.สายบุรี จ.ปัตตานี | ๔๐.๐ |
| STN๑๗๕๕ | บ้านปู่โป ต.สามัคคี อ.รือเสาะ จ.นราธิวาส | ๓๔.๕ |
| STN๑๘๐๑ | บ้านตลาดเทพา ต.เทพา อ.เทพา จ.สงขลา | ๒๙.๐ |
| STN๑๖๐๐ | บ้านปือจะ ต.พิเทน อ.ทุ่งยางแดง จ.ปัตตานี | ๒๘.๕ |
| STN๑๐๓๙ | บ้านฝางแล้ง ต.ขุนฝาง อ.เมืองอุตรดิตถ์ จ.อุตรดิตถ์ | ๒๖.๐ |
| STN๑๗๙๘ | บ้านท่าเรือ ต.รือเสาะ อ.รือเสาะ จ.นราธิวาส | ๒๔.๐ |
| STN๑๖๑๖ | บ้านกลาง ต.กลาง อ.มายอ จ.ปัตตานี | ๒๓.๐ |
| STN๑๖๐๖ | บ้านควนใหม่ ต.โคกชะงาย อ.เมืองพัทลุง จ.พัทลุง | ๒๑.๕ |
| STN๑๖๙๖ | บ้านเตราะบอน ต.เตราะบอน อ.สายบุรี จ.ปัตตานี | ๒๐.๕ |

๔. ค่าความชื้นในดิน (กรมทรัพยากรน้ำ/คณะกรรมการแม่น้ำโขง)

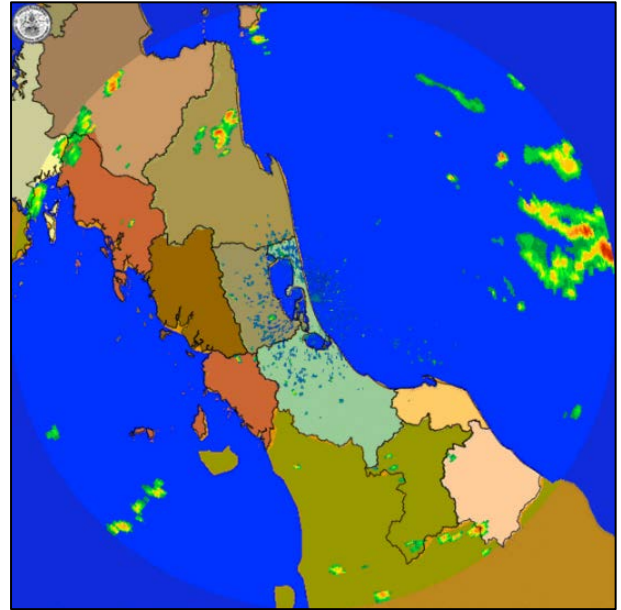
| ภูมิภาค | ความชื้นในดิน [-] ๑ ก.ย. ๖๕ | ความชื้นในดิน [-] ๗ ต.ค. ๖๕ | แนวโน้ม |
|--------------------|-----------------------------|-----------------------------|-----------|
| เหนือ | ๒๐-๔๐ | ๔๐-๖๐ | เพิ่มขึ้น |
| กลาง | ๖๐-๘๐ | ๘๐-๑๐๐ | เพิ่มขึ้น |
| ตะวันออกเฉียงเหนือ | ๔๐-๖๐ | ๘๐-๑๐๐ | เพิ่มขึ้น |
| ตะวันออก | ๔๐-๖๐ | ๘๐-๑๐๐ | เพิ่มขึ้น |
| ตะวันตก | ๒๐-๔๐ | ๔๐-๖๐ | เพิ่มขึ้น |
| ใต้ | ๔๐-๖๐ | ๔๐-๖๐ | ทรงตัว |

หมายเหตุ : ความชื้นในดิน ๐ หมายถึง ดินที่แห้งสนิท และ ๑๐๐ หมายถึง ดินที่อิ่มน้ำ

๕. เรดาร์ตรวจอากาศ ณ วันที่ ๑๒ ตุลาคม ๒๕๖๕ (กรมอุตุนิยมวิทยา)



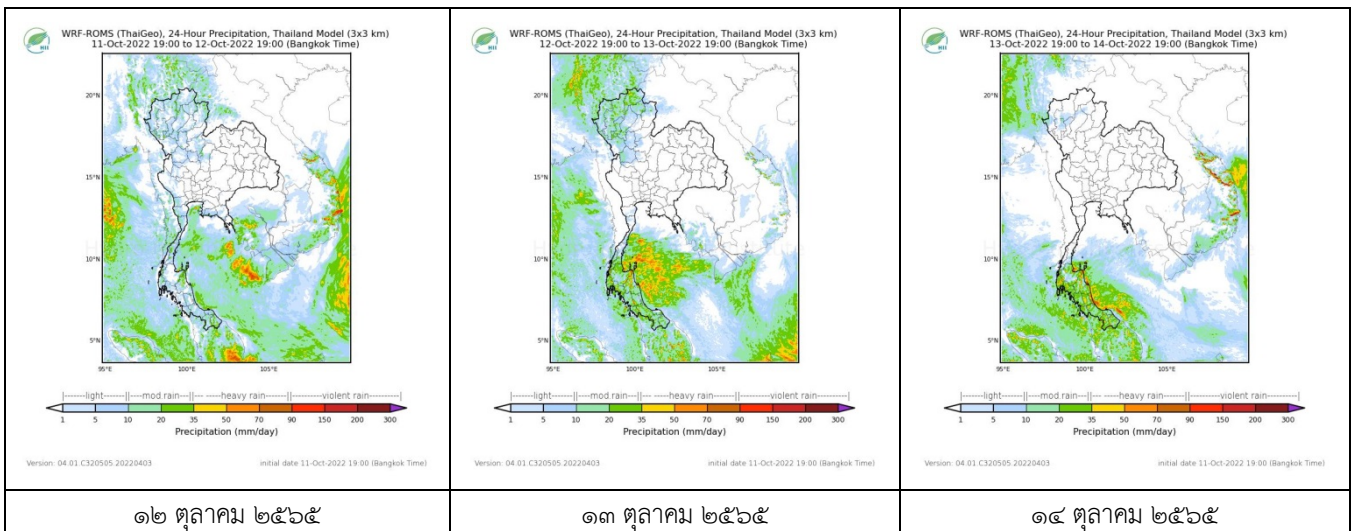
สถานีขอนแก่น เวลา ๑๔.๑๕ น.



สถานีสทิงพระ จ.สงขลา เวลา ๑๔.๑๕ น.

จากเรดาร์ตรวจอากาศพบว่ามียกลุ่มเมฆฝนปกคลุมทั่วทุกภาคของประเทศไทย

๖. แผนภาพคาดการณ์ฝนล่วงหน้า ๓ วัน (สถาบันสารสนเทศทรัพยากรน้ำ (องค์การมหาชน))



๗. สถานการณ์น้ำในแหล่งเก็บกักน้ำ ณ วันที่ ๑๒ ตุลาคม ๒๕๖๕ (กรมชลประทาน กรมทรัพยากรน้ำ และสททช.)

๗.๑ ปริมาณน้ำในอ่างฯ ๕๘,๒๘๗ ล้าน ลบ.ม. คิดเป็นร้อยละ ๘๒ (ปริมาณน้ำใช้การได้ ๓๔,๗๕๐ ล้าน ลบ.ม. คิดเป็นร้อยละ ๗๓) ปริมาณน้ำในอ่างฯ เทียบกับปี ๒๕๖๔ (๔๙,๒๕๖ ล้าน ลบ.ม. คิดเป็นร้อยละ ๖๙) มากกว่าปี ๒๕๖๔ จำนวน ๙,๐๓๐ ล้าน ลบ.ม. ปริมาณน้ำไหลลงอ่างฯ จำนวน ๔๗๔.๐๔ ลบ.ม. ปริมาณน้ำระบาย จำนวน ๒๐๕.๑๘ ล้าน ลบ.ม. สามารถรับน้ำได้อีก ๑๓,๖๕๑ ล้าน ลบ.ม.

| อ่างเก็บน้ำ | ความจุที่ รณ. (ล้าน ลบ.ม.) | ปริมาณ น้ำในอ่าง | | ปริมาณ น้ำใช้การได้ | | ปริมาณ น้ำไหลลงอ่าง | | ปริมาณ น้ำระบาย | | ปริมาณ น้ำรับได้อีก (ล้าน ม. ^๓) <small>(ความจุที่รณ.- ปริมาณน้ำ ปัจจุบัน)</small> |
|-------------|----------------------------------|-----------------------------------|-------------------------|-----------------------------------|--------------------|-----------------------------------|-------------------------------------|-----------------------------------|-------------------------------------|--|
| | | ปริมาณ (ล้าน ม. ^๓) | % น้ำ เก็บ กัก | ปริมาณ (ล้าน ม. ^๓) | % น้ำใช้ การ | วันนี้ (ล้าน ม. ^๓) | เมื่อวาน (ล้าน ม. ^๓) | วันนี้ (ล้าน ม. ^๓) | เมื่อวาน (ล้าน ม. ^๓) | |
| ๑.ภูมิพล | ๑๓,๔๖๒ | ๑๑,๓๑๙ | ๘๔ | ๗,๕๑๙ | ๗๘ | ๑๐๑.๘๓ | ๗๘.๓๘ | ๐.๐๐ | ๐.๐๐ | ๒,๑๔๓ |
| ๒.สิริกิติ์ | ๙,๕๑๐ | ๖,๖๖๑ | ๗๐ | ๓,๘๑๑ | ๕๗ | ๓๓.๔๔ | ๓๓.๓๖ | ๐.๐๐ | ๐.๐๐ | ๒,๘๔๙ |
| ๓.จุฬาภรณ์ | ๑๖๔ | ๑๕๕ | ๙๕ | ๑๑๘ | ๙๓ | ๑.๓๖ | ๑.๗๐ | ๐.๗๑ | ๐.๔๐ | ๙ |
| ๔.อุบลรัตน์ | ๒,๔๓๑ | ๓,๒๑๘ | ๑๓๒ | ๒,๖๓๗ | ๑๐๘ | ๗๖.๒๔ | ๙๑.๒๒ | ๕๔.๐๐ | ๕๔.๐๕ | เต็มความจุ |

| | | | | | | | | | | |
|--------------------|--------|--------|-----|-------|-----|-------|-------|-------|-------|------------|
| ๕.ลำปาง | ๑,๙๘๐ | ๑,๘๒๒ | ๙๒ | ๑,๗๒๒ | ๙๒ | ๖.๔๒ | ๖.๔๒ | ๒.๓๗ | ๒.๓๗ | ๑๕๘ |
| ๖.สุรินทร์ | ๑,๙๖๖ | ๑,๘๕๙ | ๙๕ | ๑,๐๒๘ | ๙๑ | ๐.๐๐ | ๘.๘๘ | ๘.๔๙ | ๑๐.๗๓ | ๑๐๗ |
| ๗.ป่าสักชลสิทธิ์ | ๙๖๐ | ๑,๐๖๕ | ๑๑๑ | ๑,๐๖๒ | ๑๑๑ | ๕๘.๑๔ | ๗๓.๔๕ | ๗๖.๐๕ | ๗๗.๘๓ | เต็มความจุ |
| ๘.ศรีนครินทร์ | ๑๗,๗๔๕ | ๑๕,๔๙๖ | ๘๗ | ๕,๒๓๑ | ๗๐ | ๘๖.๓๘ | ๕๖.๙๘ | ๒.๓๓ | ๑๑.๙๙ | ๒,๒๔๙ |
| ๙.วชิราลงกรณ์ | ๘,๘๖๐ | ๖,๒๓๕ | ๗๐ | ๓,๒๒๓ | ๕๕ | ๑๕.๓๒ | ๒๐.๓๖ | ๔.๙๗ | ๑๐.๐๑ | ๒,๖๒๕ |
| ๑๐.ขุนด่านปราการชล | ๒๒๔ | ๒๒๔ | ๑๐๐ | ๒๑๙ | ๑๐๐ | ๐.๙๖ | ๐.๗๘ | ๐.๐๔ | ๐.๓๘ | เต็มความจุ |
| ๑๑.รัชชประภา | ๕,๖๓๙ | ๓,๕๔๑ | ๖๓ | ๒,๑๘๙ | ๕๑ | ๕.๒๙ | ๙.๓๒ | ๖.๓๒ | ๔.๙๑ | ๒,๐๙๘ |
| ๑๒.บางลำ | ๑,๔๕๔ | ๗๑๕ | ๔๙ | ๔๓๙ | ๓๗ | ๔.๔๗ | ๖.๒๘ | ๓.๒๙ | ๒.๙๖ | ๗๓๙ |

๗.๒ อ่างเก็บน้ำขนาดกลาง ๔๑๒ แห่ง มีปริมาณน้ำ ๔,๘๖๕ ล้าน ลบ.ม. (๙๔%) ปริมาณน้ำใช้การ ๔,๔๗๘ ล้าน ลบ.ม. (๙๔%)

๗.๓ แหล่งน้ำในพื้นที่นอกเขตชลประทาน ๑๐๒,๐๙๙ แห่ง มีปริมาณน้ำรวม ๘,๒๒๙ ล้าน ลบ.ม. (๙๗%)

๗.๔ แหล่งน้ำขนาดเล็กนอกเขตชลประทาน ๑๓๘ แห่ง ตรวจวัดโดยกรมทรัพยากรน้ำ เริ่มต้นฤดูฝน มีปริมาณน้ำ ๒๐๑.๖๐ ล้าน ลบ.ม. (๘๐%) ปริมาณน้ำปัจจุบัน ๒๖๑.๖๐ ล้าน ลบ.ม. (๙๖%)

| ภูมิภาค | จำนวน (แห่ง) | ปริมาณรวม (ล้าน ลบ.ม.) | ปริมาณน้ำ (ล้าน ลบ.ม.) | | | | | | | ปัจจุบัน | |
|--------------------|--------------|------------------------|------------------------|----------|----------|----------|----------|----------|------------|----------|--|
| | | | เดือน | | | | | | ๑๐ ต.ค. ๖๕ | ร้อยละ | |
| | | | เม.ย.๖๕ | พ.ค. ๖๕ | มิ.ย. ๖๕ | ก.ค. ๖๕ | ส.ค. ๖๕ | ก.ย. ๖๕ | | | |
| เหนือ | ๑๗,๒๔๙ | ๑,๑๐๓ | ๕๙๒.๑๖ | ๕๔๔.๐๒ | ๖๐๙.๖๙ | ๕๗๓.๐๖ | ๗๖๔.๙๖ | ๗๙๘.๔๐ | ๙๖๓.๕๕ | ๙๗ | |
| ตะวันออกเฉียงเหนือ | ๕๔,๕๕๗ | ๓,๕๖๔ | ๒,๖๐๑.๘๑ | ๒,๔๗๕.๐๕ | ๒,๘๐๙.๗๔ | ๒,๕๔๓.๙๑ | ๓,๔๕๕.๒๑ | ๓,๕๐๓.๕๒ | ๔,๓๘๗.๑๗ | ๑๐๐ | |
| กลาง | ๑๖,๓๖๗ | ๑,๑๓๗ | ๑,๐๘๒.๔๑ | ๙๖๗.๓๘ | ๙๔๐.๔๕ | ๘๖๗.๕๔ | ๑,๐๙๔.๓๕ | ๑,๐๘๓.๗๑ | ๑,๕๒๐.๖๐ | ๙๘ | |
| ตะวันออกเฉียงใต้ | ๗,๘๐๔ | ๖๓๕ | ๖๙๐.๓๒ | ๖๑๐.๑๕ | ๕๘๘.๐๙ | ๕๓๔.๒๓ | ๗๗๓.๙๙ | ๗๔๕.๒๑ | ๙๙๕.๘๐ | ๙๘ | |
| ตะวันตก | ๒,๕๐๖ | ๗๑๑ | ๑๕๓.๗๒ | ๑๔๐.๕๘ | ๑๓๖.๓๔ | ๑๓๒.๐๓ | ๑๑๖.๔๐ | ๑๑๔.๘๐ | ๑๔๓.๕๓ | ๘๖ | |
| ใต้ | ๓,๖๒๖ | ๑,๓๑๙ | ๓๐๗.๓๘ | ๒๗๘.๖๖ | ๒๖๖.๕๐ | ๒๕๐.๓๐ | ๒๒๖.๓๑ | ๒๑๙.๑๑ | ๒๙๐.๔๒ | ๗๔ | |
| รวม | ๑๐๒,๐๙๙.๐๐ | ๘,๔๗๐ | ๕,๔๒๗.๘๐ | ๕,๐๑๕.๘๓ | ๕,๓๕๐.๘๐ | ๔,๙๐๑.๐๘ | ๖,๔๓๑.๒๒ | ๖,๔๖๔.๗๖ | ๘,๓๐๑.๐๗ | ๙๘ | |

๘. สถานการณ์น้ำในประเทศ ณ วันที่ ๙ - ๑๒ ตุลาคม ๒๕๖๕ (กรมชลประทาน)

| สถานี | แม่น้ำ | อำเภอ | จังหวัด | ระดับตลิ่ง (ม.รทก.) | ระดับน้ำ (ม.รทก.) | | | | แนวโน้ม | เปรียบเทียบระดับตลิ่ง |
|-------|-------------|-------------|---------------|---------------------|-------------------|---------|---------|---------|-----------|-----------------------|
| | | | | | อาทิตย์ | จันทร์ | อังคาร | พุธ | | |
| | | | | | ๙ ต.ค. | ๑๐ ต.ค. | ๑๑ ต.ค. | ๑๒ ต.ค. | | |
| P.๑ | ปิง | เมือง | เชียงใหม่ | ๓.๗๐ | ๒.๑๓ | ๒.๐๓ | ๒.๑๔ | ๒.๑๕ | เพิ่มขึ้น | - ๑.๕๕ |
| W.๑C | วัง | เมือง | ลำปาง | ๕.๒๐ | ๐.๙๓ | ๐.๙๘ | ๐.๖๘ | ๐.๒๖ | ลดลง | - ๔.๙๔ |
| Y.๑๖ | ยม | บางระกำ | พิษณุโลก | ๗.๓๐ | ๑๐.๔๔ | ๑๐.๕๗ | ๑๐.๖๘ | ๑๐.๗๓ | เพิ่มขึ้น | ล้นตลิ่ง |
| N.๗A | น่าน | เมือง | พิจิตร | ๙.๘๗ | ๑๐.๓๐ | ๑๐.๒๘ | ๑๐.๒๒ | ๑๐.๑๔ | ลดลง | ล้นตลิ่ง |
| C.๒ | เจ้าพระยา | เมือง | นครสวรรค์ | ๒๖.๒๐ | ๒๕.๓๖ | ๒๕.๓๕ | ๒๕.๒๘ | ๒๕.๒๗ | ลดลง | - ๐.๙๓ |
| C.๑๓ | เจ้าพระยา | สรรพยา | ชัยนาท | ๑๖.๓๔ | ๑๗.๑๕ | ๑๗.๒๘ | ๑๗.๓๘ | ๑๗.๓๖ | ลดลง | ล้นตลิ่ง |
| M.๖A | มูล | สตึก | บุรีรัมย์ | ๗.๙๕ | ๘.๙๕ | ๘.๙๔ | ๘.๙๐ | ๘.๘๒ | ลดลง | ล้นตลิ่ง |
| M.๑๙๑ | ลำตะคอง | เมือง | นครราชสีมา | ๓.๕๐ | ๒.๘๖ | ๒.๙๓ | ๒.๙๒ | ๒.๙๓ | เพิ่มขึ้น | - ๐.๕๗ |
| M.๗ | มูล | เมือง | อุบลราชธานี | ๗.๐๐ | ๑๑.๔๓ | ๑๑.๔๗ | ๑๑.๕๐ | ๑๑.๕๑ | เพิ่มขึ้น | ล้นตลิ่ง |
| M.๖๙ | ลำเซบก | ตระการพืชผล | อุบลราชธานี | ๗.๓๐ | ๙.๖๐ | ๙.๕๖ | ๙.๔๘ | ๙.๔๓ | ลดลง | ล้นตลิ่ง |
| X.๖๔ | คลองท่าแซะ | ท่าแซะ | ชุมพร | ๑๗.๑๓ | ๑๐.๓๒ | ๙.๖๑ | ๙.๓๔ | ๘.๖๘ | ลดลง | - ๘.๔๕ |
| X.๑๔๙ | คลองกลาย | นบพิตำ | นครศรีธรรมราช | ๓๓.๙๖ | ๒๗.๘๒ | ๒๗.๘๓ | ๒๗.๙๕ | ๒๗.๗๔ | ลดลง | - ๖.๒๒ |
| X.๒๗๔ | แม่น้ำโก-ลก | แว้ง | นราธิวาส | ๒๔.๑๘ | ๑๘.๙๕ | ๑๙.๔๐ | ๑๙.๕๓ | ๒๐.๗๙ | เพิ่มขึ้น | - ๓.๓๙ |
| X.๓๗A | แม่น้ำตาปี | พระแสง | สุราษฎร์ธานี | ๑๑.๗๐ | ๘.๘๒ | ๘.๗๐ | ๘.๕๘ | ๘.๖๙ | เพิ่มขึ้น | - ๓.๐๑ |

*** ยังไม่ได้รับรายงาน

๙. สถานการณ์น้ำในพื้นที่ลุ่มน้ำโขง ณ วันที่ ๑๒ ตุลาคม ๒๕๖๕ (คณะกรรมการแม่โขง)

| สถานี | ระดับอ้างอิง (ม.รทท.) | ระดับตลิ่ง (ม.) | ระดับน้ำ (ม.) | | เทียบกับ ระดับตลิ่ง (ม.) | ระดับน้ำคาดการณ์ (ม.) | | | | |
|------------------------|--------------------------|--------------------|---------------|---------|--------------------------------|-----------------------|---------|---------|---------|---------|
| | | | ๑๑ ต.ค. | ๑๒ ต.ค. | | ๑๓ ต.ค. | ๑๔ ต.ค. | ๑๕ ต.ค. | ๑๖ ต.ค. | ๑๗ ต.ค. |
| เขื่อนจันทอง (จีน) | - | - | ๕๓๕.๒๙ | ๕๓๕.๒๕ | - | - | - | - | - | - |
| เขียงแสน (เขียงราย) | ๓๕๗.๑๑๐ | ๑๒.๘๐ | ๓.๐๐ | ๓.๐๘ | -๙.๗๒ | ๓.๑๓ | ๓.๑๕ | ๓.๒๐ | ๓.๒๕ | ๓.๓๒ |
| หลวงพระบาง (สปป.ลาว) | ๒๖๗.๑๙๕ | ๑๘.๐๐ | ๑๐.๑๖ | ๑๐.๑๔ | -๗.๘๖ | ๑๐.๑๗ | ๑๐.๒๗ | ๑๐.๓๒ | ๑๐.๓๕ | ๑๐.๔๒ |
| เขียงคาน (เลย) | ๑๙๔.๑๑๘ | ๑๖.๐๐ | ๘.๕๔ | ๘.๔๐ | -๗.๖๐ | ๘.๓๒ | ๘.๓๐ | ๘.๓๗ | ๘.๔๐ | ๘.๔๒ |
| เวียงจันทน์ (สปป.ลาว) | ๑๕๘.๐๔๐ | ๑๒.๕๐ | ๖.๓๙ | ๖.๑๔ | -๖.๓๖ | ๖.๐๐ | ๕.๙๐ | ๕.๘๗ | ๕.๙๔ | ๖.๐๐ |
| เมือง (หนองคาย) | ๑๕๓.๖๔๘ | ๑๒.๒๐ | ๖.๓๙ | ๖.๐๙ | -๖.๑๑ | ๕.๙๑ | ๕.๘๐ | ๕.๗๕ | ๕.๘๒ | ๕.๙๐ |
| ปากซัน (สปป.ลาว) | ๑๔๒.๑๒๕ | ๑๔.๕๐ | ๗.๔๘ | ๗.๑๗ | -๗.๓๓ | ๖.๙๓ | ๖.๘๐ | ๖.๗๓ | ๖.๗๐ | ๖.๗๕ |
| เมือง (นครพนม) | ๑๓๐.๙๖๑ | ๑๒.๐๐ | ๖.๔๒ | ๖.๑๖ | -๕.๘๔ | ๕.๘๗ | ๕.๖๑ | ๕.๔๕ | ๕.๓๗ | ๕.๓๓ |
| ท่าแขก (สปป.ลาว) | ๑๒๙.๖๒๙ | ๑๔.๐๐ | ๗.๔๖ | ๗.๒๗ | -๖.๑๙ | ๗.๐๐ | ๖.๗๔ | ๖.๕๗ | ๖.๔๗ | ๖.๔๓ |
| เมือง (มุกดาหาร) | ๑๒๔.๒๑๙ | ๑๒.๕๐ | ๖.๐๒ | ๕.๘๕ | -๖.๖๕ | ๕.๗๐ | ๕.๕๑ | ๕.๒๙ | ๕.๑๖ | ๕.๑๐ |
| สะพานมิตรภาพ (สปป.ลาว) | ๑๒๕.๔๑๐ | ๑๓.๐๐ | ๔.๔๙ | ๔.๒๗ | -๘.๑๓ | ๔.๐๕ | ๓.๘๕ | ๓.๖๔ | ๓.๕๒ | ๓.๔๘ |
| โขงเจียม (อุบลราชธานี) | ๘๙.๐๓๐ | ๑๔.๕๐ | ๙.๕๐ | ๙.๒๔ | -๕.๒๖ | ๙.๐๕ | ๘.๘๗ | ๘.๖๕ | ๘.๔๐ | ๘.๒๔ |
| ปากซ (สปป.ลาว) | ๘๖.๔๙๐ | ๑๒.๐๐ | ๗.๗๒ | ๗.๔๘ | -๔.๕๒ | ๗.๓๒ | ๗.๑๘ | ๗.๐๐ | ๖.๘๐ | ๖.๖๖ |

***ไม่มีสถานการณ์

๑๐. สถานการณ์เตือนภัย Early Warning ณ วันที่ ๑๒ ตุลาคม ๒๕๖๕ (กรมทรัพยากรน้ำ)

| การแจ้งเตือน | สถานี | การแจ้งเตือน | ช่วงเวลา |
|-----------------------------|---|---|--------------------|
| เตือนสีแดง (อพยพ) | - | - | - |
| เตือนสีเหลือง (เตือนภัย) | บ้านท่าพลับ ตำบลด่านมะขามเตี้ย อำเภอด่านมะขามเตี้ย จังหวัดกาญจนบุรี | ค่าระดับน้ำ ๔.๐๓ เมตร ระดับวิกฤติ ๕.๐๐ เมตร | ๑๒ ต.ค.๖๕/๐๕.๓๐ น. |
| เตือนสีเขียว (เฝ้าระวัง) | - | - | - |

***สำนักงานทรัพยากรน้ำภาคที่เกี่ยวข้องได้ดำเนินการแจ้งอาสาสมัครและเครือข่าย รวมถึงหน่วยงานที่เกี่ยวข้องในพื้นที่เสี่ยงภัยแล้ว

๑๑. พื้นที่ติดตามและเฝ้าระวังสถานการณ์ธรณีพิบัติภัย ณ วันที่ ๑๒ ตุลาคม ๒๕๖๕ (กรมทรัพยากรธรณี)

เนื่องจากในพื้นที่เสี่ยงภัยดินถล่มมีฝนตกต่อเนื่อง ประกอบกับมีพื้นที่คาดการณ์ปริมาณน้ำฝนที่อาจก่อให้เกิดดินถล่ม ล่วงหน้า โดยเฉพาะในบริเวณภาคเหนือ จังหวัดตาก อุทัยธานี ภาคกลาง จังหวัดกาญจนบุรี และภาคใต้ จังหวัดระนอง ศูนย์ปฏิบัติการธรณีพิบัติภัยจึงได้ทำการเฝ้าระวังและติดตามสถานการณ์ธรณีพิบัติภัยดินถล่มและน้ำป่าไหลหลากเป็นพิเศษ และ จะทำการแจ้งอาสาสมัครเครือข่ายในพื้นที่เสี่ยงภัยต่อไป

๑๒. เหตุการณ์วิกฤตน้ำปัจจุบัน ณ วันที่ ๑๒ ตุลาคม ๒๕๖๕ [เวลา ๐๘.๐๐ น. - ๑๕.๐๐ น. (วันนี้)]

จ.อุบลราชธานี - ระดับน้ำท่วมในจังหวัดอุบลราชธานียังคงมีน้ำล้นตลิ่งสูงกว่า ๔.๕๐ เมตร ทำให้ประชาชนต้องใช้เรือสัญจรข้ามระหว่างเทศบาลเมืองวารินชำราบไปเทศบาลนครอุบลราชธานี แต่ระดับน้ำที่สูงขึ้นต่อเนื่องมานานร่วม ๒ เดือน ทำให้ประชาชนกว่า ๒๕,๓๘๐ คน ใน ๑๙ อำเภอต้องอพยพหนีน้ำ

จ.พระนครศรีอยุธยา - ผู้สื่อข่าวรายงานสถานการณ์น้ำท่วมในจังหวัดพระนครศรีอยุธยา จากการที่เขื่อนเจ้าพระยา ยังคงระบายน้ำลงสู่พื้นที่ท้ายเขื่อนสูงสุดในขณะนี้ คือ ๓,๑๕๔ ลบ.ม./วินาที ส่งผลทำให้ปริมาณน้ำของแม่น้ำเจ้าพระยาที่ไหลผ่าน จ.พระนครศรีอยุธยา ยังคงเพิ่มสูงขึ้น รวมไปถึงปริมาณน้ำในแม่น้ำน้อยซึ่งรับมวลน้ำจากแม่น้ำเจ้าพระยา น้ำยังคงสูงขึ้นต่อเนื่อง โดยพบว่าชาวบ้านในตำบลกระแซง อำเภอบางไทร จังหวัดพระนครศรีอยุธยา ซึ่งมีแม่น้ำน้อยไหลผ่านได้ล้นตลิ่งเข้าท่วมบ้านเรือน ถนนทางเข้าชุมชน วัด โรงเรียน สูงประมาณ ๑.๕๐-๒ เมตร บ้านเรือนบางหลังระดับน้ำท่วมถึงพื้นบ้าน ต้อง

หมุนพื้นบ้านขึ้นเพื่อเก็บของ และใช้เป็นที่พักอาศัย ส่วนในช่วงเวลากลางวันต้องมาอาศัยอยู่ริมถนน ชาวบ้านยังต้องนำเรือไม้มาทำการซ่อมแซมเพื่อใช้งาน เนื่องจากเรือพลาสติกที่มีอยู่ไม่พอใช้เพราะในครอบครัวมีหลายคน

๑๓. สถานการณ์ภาวะน้ำท่วม และสถานการณ์ฝนแล้ง/ฝนทิ้งช่วง ณ วันที่ ๑๒ ตุลาคม ๒๕๖๕ (ปก.)

สถานการณ์อุทกภัย

จากสถานการณ์มรสุมตะวันตกเฉียงใต้พัดปกคลุมทะเลอันดามัน ประเทศไทย และอ่าวไทย รวมถึงสถานการณ์พายุ “โนรู (NORU)” ที่เข้าประเทศไทยตั้งแต่วันที่ ๒๘ กันยายน ๒๕๖๕ ทำให้มีฝนตกหนักถึงหนักมากกับมีลมแรง บริเวณภาคเหนือ ภาคตะวันออกเฉียงเหนือ ภาคกลาง ภาคตะวันออก ภาคใต้ และอ่าวไทย ประกอบกับมีการระบายน้ำจากเขื่อนลงแม่น้ำสายหลัก และลำน้ำสาขา ซึ่งส่งผลให้เกิดน้ำท่วมฉับพลัน น้ำป่าไหลหลาก น้ำล้นตลิ่งและน้ำท่วมขัง ระหว่างวันที่ ๒๘ ก.ย. – ๑๒ ต.ค. ๖๕ จำนวน ๕๔ จ. ๒๖๗ อ. ๑,๒๘๘ ต. ๗,๖๖๓ ม. ประชาชนได้รับผลกระทบ ๒๗๐,๓๑๕ ครัวเรือน ปัจจุบันยังคงสถานการณ์ ๒๕ จ. ๑๔๓ อ. ๘๔๗ ต. ๕,๓๔๘ ม. ประชาชนได้รับผลกระทบ ๒๒๔,๖๘๗ ครัวเรือน

๑๔. ลักษณะอากาศ ๗ วันข้างหน้า (ระหว่างวันที่ ๑๒ – ๑๘ ตุลาคม ๒๕๖๕)

ในช่วงวันที่ ๑๒ – ๑๕ ต.ค. ๖๕ บริเวณความกดอากาศสูงหรือมวลอากาศเย็นกำลังปานกลางจากประเทศจีนปกคลุมประเทศไทยตอนบนและทะเลจีนใต้ ทำให้ประเทศไทยตอนบนมีฝนน้อย ขณะที่ในช่วงวันที่ ๑๓ – ๑๔ ตุลาคม ๖๕ หย่อมความกดอากาศต่ำกำลังแรงที่ปกคลุมบริเวณด้านตะวันออกของประเทศฟิลิปปินส์ คาดว่าจะลงสู่ทะเลจีนใต้ตอนกลางและเคลื่อนเข้าใกล้ชายฝั่งประเทศเวียดนามตอนใต้ ส่งผลทำให้ในช่วงวันที่ ๑๔ – ๑๕ ต.ค. ๖๕ ภาคตะวันออกเฉียงเหนือ ภาคตะวันออก ภาคกลางรวมทั้งกรุงเทพมหานครและปริมณฑลจะมีฝนเพิ่มขึ้นโดยจะมีฝนตกหนักบางแห่งในภาคตะวันออกเฉียงเหนือตอนล่าง ส่วนในช่วงวันที่ ๑๖ – ๑๘ ต.ค. ๖๕ บริเวณความกดอากาศสูงหรือมวลอากาศเย็นจากประเทศจีนกำลังค่อนข้างแรงอีกระลอกหนึ่งจะปกคลุมประเทศไทยตอนบนและทะเลจีนใต้ ทำให้ประเทศไทยตอนบนมีอุณหภูมิลดลง ๒ – ๔ องศาเซลเซียสกับมีลมแรงในภาคเหนือและตะวันออกเฉียงเหนือ ในขณะที่ร่องมรสุมพาดผ่านบริเวณภาคใต้ตอนกลาง ทำให้ภาคใต้มีฝนตกต่อเนื่องและมีฝนตกหนักบางแห่ง

๑๕. ความช่วยเหลือภัยแล้งสะสมของกรมทรัพยากรน้ำ

ความช่วยเหลือในพื้นที่ประสบปัญหาอุทกภัย ตั้งแต่วันที่ ๑ สิงหาคม ๒๕๖๕ - ๑๑ ตุลาคม ๒๕๖๕

| หน่วยงาน | จังหวัด | ปริมาณการ สูบน้ำ (ลบ.ม.) | ปริมาณการ แจกจ่ายน้ำ สะอาด (ลิตร) | น้ำดื่ม บรรจุ ขวด (ขวด) | ประโยชน์ที่ได้รับ | | |
|----------|---------------|--------------------------------|--|----------------------------------|-------------------|---------|-----------------------|
| | | | | | อุปโภค-บริโภค | | พื้นที่เกษตร (ไร่) |
| | | | | | ครัวเรือน | ประชากร | |
| ภาค ๑ | กำแพงเพชร | - | - | ๖๐๐ | ๑๕๐ | ๖๐๐ | - |
| | ลำปาง | ๕๖๗,๐๐๐ | ๑๘,๐๐๐ | ๓,๖๐๐ | ๒๕๕ | ๑,๒๕๕ | - |
| | แม่ฮ่องสอน | - | - | ๑,๓๒๐ | ๒๕๕ | ๑,๐๗๐ | - |
| | เชียงใหม่ | - | - | ๑,๘๐๐ | - | - | - |
| | เชียงราย | - | ๓๖,๐๐๐ | ๑,๘๐๐ | ๑๓๐ | ๖๕๐ | - |
| ภาค ๒ | กรุงเทพมหานคร | ๓,๑๙๑,๔๐๐ | - | - | - | - | - |
| | ปทุมธานี | ๒,๘๙๘,๐๐๐ | - | - | - | - | - |
| | สมุทรปราการ | ๕๘๓,๒๐๐ | - | - | - | - | - |
| | นนทบุรี | ๖๔,๘๐๐ | - | - | - | - | - |
| | นครสวรรค์ | ๑๙๕,๘๗๖ | - | - | ๑,๐๐๐ | ๓,๐๐๐ | - |
| | สิงห์บุรี | ๙๑,๒๖๐ | - | - | ๔๐ | ๒๕๐ | - |
| | สระบุรี | ๔๖๐,๕๒๐ | - | - | ๓,๙๙๓ | ๗,๘๘๘ | - |
| ภาค ๓ | อุดรธานี | ๙๖๗,๕๐๐ | - | - | ๒,๑๕๙ | ๕,๕๓๑ | ๑๘๐ |
| | เลย | ๑๑๒,๐๐๐ | - | - | ๑๐,๓๖๔ | ๒๑,๓๔๓ | - |
| ภาค ๔ | มหาสารคาม | ๑๗๔,๔๐๐ | - | - | ๕๑๓ | ๑,๗๕๙ | - |
| | ขอนแก่น | ๓,๓๗๕,๙๐๐ | - | - | ๕,๑๔๗ | ๑๐,๑๕๕ | - |
| ภาค ๕ | นครราชสีมา | ๑,๑๓๓,๑๖๐ | - | ๖๐๐ | ๖๐ | ๒๐๐ | - |

| | | | | | | | |
|--------|-------------------|-------------------|---------------|---------------|---------------|---------------|---------------|
| ภาค ๖ | ปราจีนบุรี | ๑,๐๑๘,๘๐๐ | - | - | ๓๕๘ | ๑,๗๓๐ | ๘๐๐ |
| | ระยอง | ๔๔๓,๒๐๐ | - | - | ๔,๐๐๐ | ๑๖,๐๐๐ | ๖๐ |
| ภาค ๗ | ราชบุรี | ๘๙๕,๖๘๐ | - | - | ๘๕ | ๓๑๐ | ๔๕๗ |
| | สุพรรณบุรี | ๕,๑๘๑,๕๐๐ | - | - | ๓,๗๒๒ | ๑๐,๔๙๕ | ๒๑,๑๐๐ |
| ภาค ๘ | อุตรดิตถ์ | - | - | ๕๐๐ | - | - | - |
| | น่าน | - | - | ๒,๐๐๐ | - | - | - |
| | แพร่ | - | - | ๕๐๐ | ๖๑ | ๒๔๔ | - |
| | พิษณุโลก | ๖๓,๒๖๐ | - | - | ๒๐ | ๙๐๐ | - |
| | สุโขทัย | ๔๔,๑๖๐ | - | - | ๕๑๓ | ๑,๖๓๐ | - |
| ภาค ๑๑ | อุบลราชธานี | ๒,๕๕๑,๗๐๐ | - | ๒๗๖ | ๖๙๖ | ๒,๖๓๕ | ๕๐ |
| | ๒๗ จังหวัด | ๒๔,๑๑๓,๓๑๖ | ๕๔,๐๐๐ | ๑๒,๙๙๖ | ๓๓,๕๖๑ | ๘๗,๖๔๕ | ๒๒,๖๔๗ |

จึงเรียนมาเพื่อโปรดทราบ

นายภาดล ถาวรฤกษ์รัตน์
อธิบดีกรมทรัพยากรน้ำ
ประธานคณะทำงานศูนย์ปฏิบัติการ
ทรัพยากรธรรมชาติและสิ่งแวดล้อม (ด้านทรัพยากรน้ำ)