



**รายงานการเฝ้าระวังติดตามสถานการณ์น้ำและความช่วยเหลือ
ศูนย์ปฏิบัติการทรัพยากรธรรมชาติและสิ่งแวดล้อม (ด้านทรัพยากรน้ำ)
กระทรวงทรัพยากรธรรมชาติและสิ่งแวดล้อม**

ศูนย์ป้องกันวิกฤติน้ำ กรมทรัพยากรน้ำ

โทรศัพท์ ๐ ๒๒๗๑ ๖๐๐๐ ต่อ ๖๔๔๕ โทรสาร ๐ ๒๒๗๘ ๖๖๒๙ www.dwr.go.th IDLine: mekhalawoc Email: mekhala@dwr.mail.go.th

ศูนย์เทคโนโลยีสารสนเทศทรัพยากรน้ำบาดาล กรมทรัพยากรน้ำบาดาล

โทรศัพท์ ๐ ๒๖๖๖ ๗๐๙๐ โทรสาร ๐ ๒๖๖๖ ๗๑๐๐ www.dgr.go.th Email: itcenter@dgr.mail.go.th

สำนักงานนโยบายและแผนทรัพยากรธรรมชาติและสิ่งแวดล้อม

โทรศัพท์ ๐ ๒๒๖๕๖๕๐๐ www.onep.go.th Email: webmaster@onep.go.th

กรมทรัพยากรธรณี

โทรศัพท์ ๐ ๒๖๒๑๙๕๐๐ www.dmr.go.th Email: webmaster@dmr.mail.go.th

รายงานฉบับที่ ๕๖๙/๒๕๖๕

เวลา ๐๘.๐๐ น.

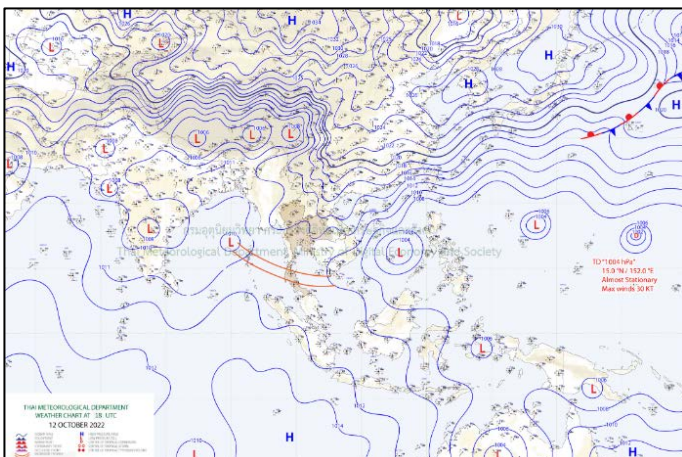
วันที่ ๑๓ ตุลาคม ๒๕๖๕

เรียน รมว.ทส. เลขานุการ รมว.ทส. ที่ปรึกษา รมว.ทส. ปกท.ทส. รอง ปกท.ทส. อทน. อทบ. และหน่วยงานที่เกี่ยวข้อง

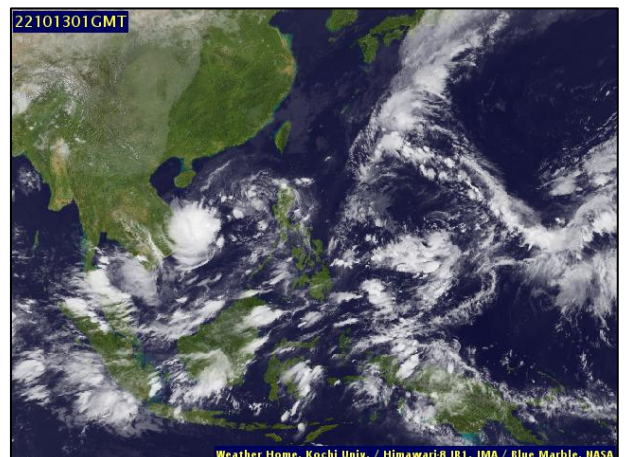
๑. สภาวะอากาศ เวลา ๐๖.๐๐ น. (กรมอุตุนิยมวิทยา)

พยากรณ์อากาศ ๒๔ ชั่วโมงข้างหน้า บริเวณความกดอากาศสูงหรือมวลอากาศเย็นกำลังปานกลางจากประเทศจีนยังคงปกคลุมประเทศไทยตอนบนและทะเลจีนใต้ ลักษณะเช่นนี้ทำให้ภาคตะวันออกเฉียงเหนือ ภาคกลางรวมทั้งกรุงเทพมหานครและปริมณฑล และภาคตะวันออกมีฝนน้อย ส่วนภาคเหนือและภาคตะวันออกเฉียงเหนือยังคงมีอากาศเย็นในตอนเช้า ในขณะที่ร่องมรสุมพาดผ่านภาคใต้ตอนกลาง ทำให้ภาคใต้มีฝนตกต่อเนื่องและมีฝนตกหนักบางแห่งในระยะนี้ ขอให้ประชาชนบริเวณดังกล่าวระวังอันตรายจากฝนตกหนักและฝนที่ตกสะสมซึ่งอาจทำให้เกิดน้ำท่วมฉับพลันและน้ำป่าไหลหลากไว้ด้วย

อนึ่ง หย่อมความกดอากาศต่ำกำลังแรงบริเวณตอนบนของประเทศฟิลิปปินส์ ได้เคลื่อนตัวลงสู่ทะเลจีนใต้ตอนกลางแล้ว คาดว่าจะทวีกำลังแรงขึ้น และเคลื่อนเข้าใกล้ชายฝั่งประเทศเวียดนามตอนกลางในช่วงวันที่ ๑๓-๑๔ ต.ค. ๖๕ ส่งผลให้ในช่วงวันที่ ๑๔-๑๕ ต.ค. ๖๕ บริเวณภาคตะวันออกเฉียงเหนือ ภาคตะวันออก ภาคกลางรวมทั้งกรุงเทพมหานครและปริมณฑล จะมีฝนเพิ่มขึ้น โดยมีฝนตกหนักบางแห่งในภาคตะวันออกเฉียงเหนือ

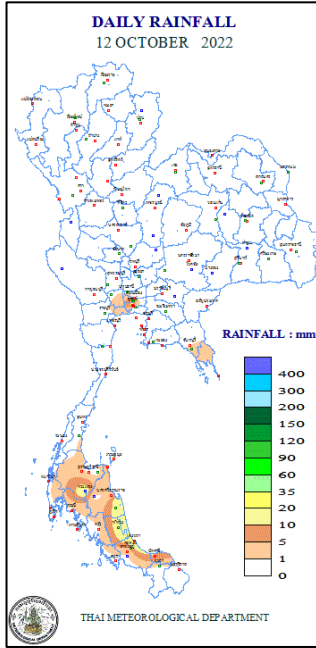


แผนที่อากาศ วันที่ ๑๓ ต.ค. ๒๕๖๕ เวลา ๐๑.๐๐ น.



ภาพถ่ายดาวเทียม วันที่ ๑๓ ต.ค. ๒๕๖๕ เวลา ๐๘.๐๐ น.

๒. ปริมาณฝนสะสม ณ เวลา ๐๗.๐๐น.(เมื่อวาน) - ๐๗.๐๐ น.(วันนี้) (กรมอุตุนิยมวิทยา)



| จุดตรวจวัด | ปริมาณฝน (มม.) |
|------------------------------|----------------|
| จ.สงขลา | ๒๘.๒ |
| จ.สุราษฎร์ธานี (พระแสง สอท.) | ๑๖.๒ |
| จ.พัทลุง (สภช.) | ๑๓.๘ |
| จ.นครศรีธรรมราช (สภช.) | ๑๒.๓ |
| จ.ปัตตานี | ๙.๑ |
| จ.เชียงราย (สภช.) | ๐.๒ |
| จ.เพชรบูรณ์ (วิเชียรบุรี) | ๐.๒ |

๓. ปริมาณฝนสะสมของพื้นที่ลาดเชิงเขา ๑๒ ชม. ที่ผ่านมา (กรมทรัพยากรน้ำ)

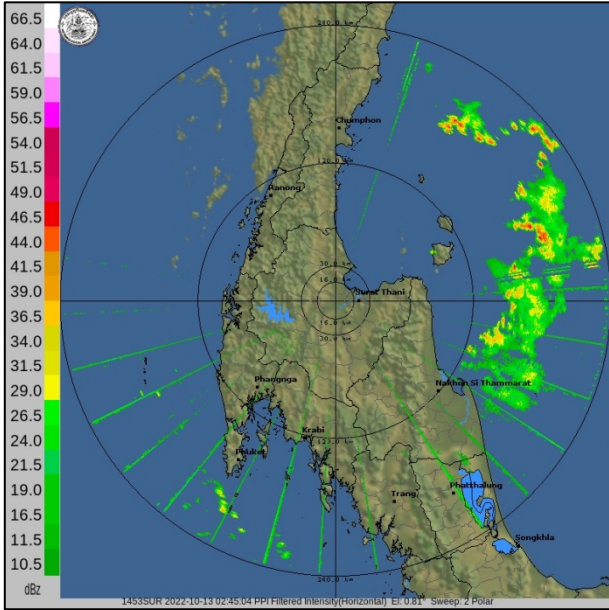
| รหัสสถานี | จุดตรวจวัด | ปริมาณฝน (มม./๑๒ ชม.) |
|-----------|--|-----------------------|
| STNo๖๕๖ | บ้านแม่หวางพัฒนา ต.นาทราย อ.ลี้ จ.ลำพูน | ๑๕๔.๐ |
| STNo๖๙๑ | บ้านห้วยม่วง ต.ตะนาวศรี อ.สวนผึ้ง จ.ราชบุรี | ๗๗.๐ |
| STNo๖๘๕ | บ้านทุ่งมะเขยอ ต.บ่อตั้ง อ.ไทรโยค จ.กาญจนบุรี | ๔๕.๐ |
| STN๑๐๐๙ | บ้านวังน้ำเขียว ต.ศรีมงคล อ.ไทรโยค จ.กาญจนบุรี | ๔๓.๕ |
| STNo๕๖๕ | บ้านถ้ำหิน ต.สวนผึ้ง อ.สวนผึ้ง จ.ราชบุรี | ๔๒.๕ |
| STN๑๐๓๙ | บ้านปางแล้ง ต.ขุนปาง อ.เมืองอุตรดิตถ์ จ.อุตรดิตถ์ | ๒๕.๕ |
| STNo๔๘๐ | บ้านห้วยตะวาย ต.ท่าไม้รวก อ.ท่ายาง จ.เพชรบุรี | ๑๕.๐ |
| STNo๕๘๕ | บ้านยางแก้ว ต.อมก๋อย อ.ท่ายาง จ.เชียงใหม่ | ๑๓.๕ |
| STNo๔๓๕ | บ้านโป่งน้ำร้อน ต.เสริมกลาง อ.เสริมงาม จ.ลำปาง | ๙.๕ |
| STNo๐๓๘ | บ้านใหม่ห้วยนา ต.หนองแก อ.หัวหิน จ.ประจวบคีรีขันธ์ | ๙.๕ |

๔. ค่าความชื้นในดิน (กรมทรัพยากรน้ำ/คณะกรรมการแม่น้ำโขง)

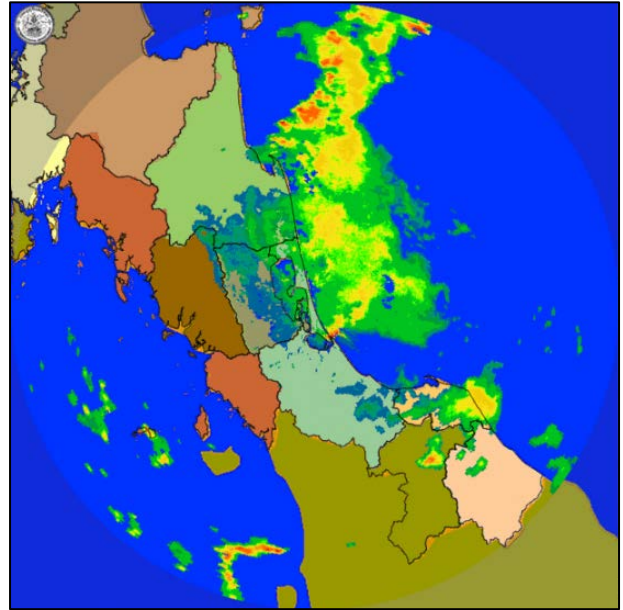
| ภูมิภาค | ความชื้นในดิน [-] ๑ ก.ย. ๖๕ | ความชื้นในดิน [-] ๗ ต.ค. ๖๕ | แนวโน้ม |
|--------------------|-----------------------------|-----------------------------|-----------|
| เหนือ | ๒๐-๔๐ | ๔๐-๖๐ | เพิ่มขึ้น |
| กลาง | ๖๐-๘๐ | ๘๐-๑๐๐ | เพิ่มขึ้น |
| ตะวันออกเฉียงเหนือ | ๔๐-๖๐ | ๘๐-๑๐๐ | เพิ่มขึ้น |
| ตะวันออก | ๔๐-๖๐ | ๘๐-๑๐๐ | เพิ่มขึ้น |
| ตะวันตก | ๒๐-๔๐ | ๔๐-๖๐ | เพิ่มขึ้น |
| ใต้ | ๔๐-๖๐ | ๔๐-๖๐ | ทรงตัว |

หมายเหตุ : ความชื้นในดิน ๐ หมายถึง ดินที่แห้งสนิท และ ๑๐๐ หมายถึง ดินที่อิ่มน้ำ

๕. เรดาร์ตรวจอากาศ ณ วันที่ ๑๓ ตุลาคม ๒๕๖๕ (กรมอุตุนิยมวิทยา)



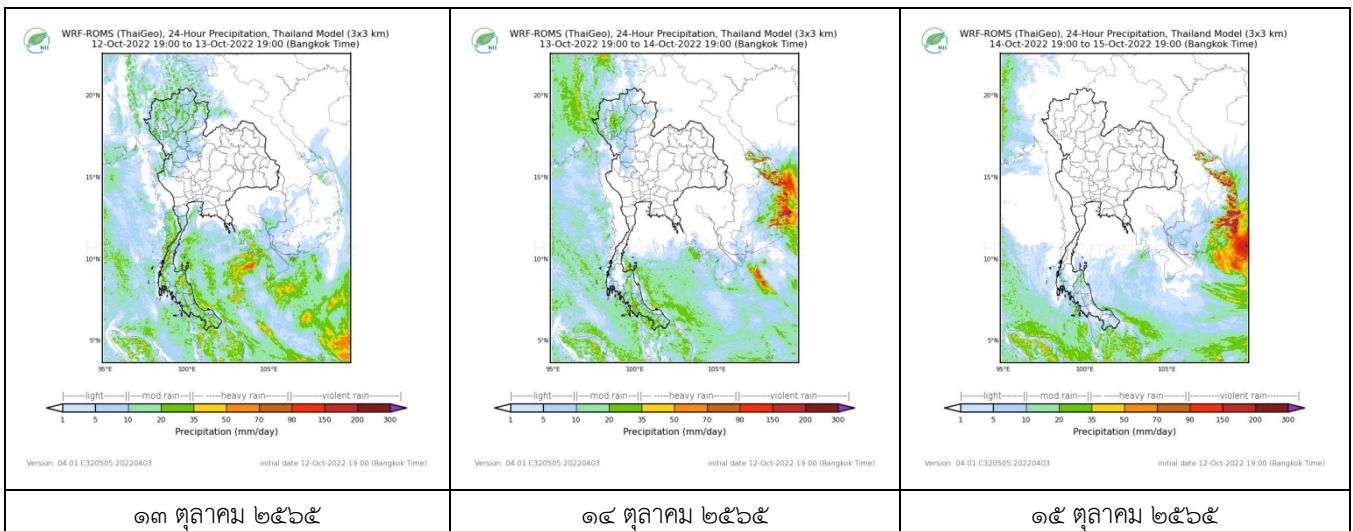
สถานีสุราษฎร์ธานี เวลา ๐๙.๔๕ น.



สถานีสทิงพระ จ.สงขลา เวลา ๐๙.๔๕ น.

จากเรดาร์ตรวจอากาศพบว่ามียกลุ่มเมฆฝนปกคลุมทั่วทุกภาคของประเทศไทย

๖. แผนภาพคาดการณ์ฝนล่วงหน้า ๓ วัน (สถาบันสารสนเทศทรัพยากรน้ำ (องค์การมหาชน))



๗. สถานการณ์น้ำในแหล่งเก็บกักน้ำ ณ วันที่ ๑๒ ตุลาคม ๒๕๖๕ (กรมชลประทาน กรมทรัพยากรน้ำ และสททช.)

๗.๑ ปริมาณน้ำในอ่างฯ ๕๘,๒๘๗ ล้าน ลบ.ม. คิดเป็นร้อยละ ๘๒ (ปริมาณน้ำใช้การได้ ๓๔,๗๕๐ ล้าน ลบ.ม. คิดเป็นร้อยละ ๗๓) ปริมาณน้ำในอ่างฯ เทียบกับปี ๒๕๖๔ (๔๙,๒๕๖ ล้าน ลบ.ม. คิดเป็นร้อยละ ๖๙) มากกว่าปี ๒๕๖๔ จำนวน ๙,๐๓๐ ล้าน ลบ.ม. ปริมาณน้ำไหลลงอ่างฯ จำนวน ๔๗๔.๐๔ ลบ.ม. ปริมาณน้ำระบาย จำนวน ๒๐๕.๑๘ ล้าน ลบ.ม. สามารถรับน้ำได้อีก ๑๓,๖๕๑ ล้าน ลบ.ม.

| อ่างเก็บน้ำ | ความจุที่ รณ. (ล้าน ลบ.ม.) | ปริมาณ น้ำในอ่าง | | ปริมาณ น้ำใช้การได้ | | ปริมาณ น้ำไหลลงอ่าง | | ปริมาณ น้ำระบาย | | ปริมาณ น้ำรับได้อีก (ล้าน ม. ^๓) <small>(ความจุที่รณ.- ปริมาณน้ำ ปัจจุบัน)</small> |
|-------------|----------------------------------|-----------------------------------|-------------------------|-----------------------------------|--------------------|-----------------------------------|-------------------------------------|-----------------------------------|-------------------------------------|--|
| | | ปริมาณ (ล้าน ม. ^๓) | % น้ำ เก็บ กัก | ปริมาณ (ล้าน ม. ^๓) | % น้ำใช้ การ | วันนี้ (ล้าน ม. ^๓) | เมื่อวาน (ล้าน ม. ^๓) | วันนี้ (ล้าน ม. ^๓) | เมื่อวาน (ล้าน ม. ^๓) | |
| ๑.ภูมิพล | ๑๓,๔๖๒ | ๑๑,๓๑๙ | ๘๔ | ๗,๕๑๙ | ๗๘ | ๑๐๑.๘๓ | ๗๘.๓๘ | ๐.๐๐ | ๐.๐๐ | ๒,๑๔๓ |
| ๒.สิริกิติ์ | ๙,๕๑๐ | ๖,๖๖๑ | ๗๐ | ๓,๘๑๑ | ๕๗ | ๓๓.๔๔ | ๓๓.๓๖ | ๐.๐๐ | ๐.๐๐ | ๒,๘๔๙ |
| ๓.จุฬารัตน์ | ๑๖๔ | ๑๕๕ | ๙๕ | ๑๑๘ | ๙๓ | ๑.๓๖ | ๑.๗๐ | ๐.๗๑ | ๐.๔๐ | ๙ |
| ๔.อุบลรัตน์ | ๒,๔๓๑ | ๓,๒๑๘ | ๑๓๒ | ๒,๖๓๗ | ๑๐๘ | ๗๖.๒๔ | ๙๑.๒๒ | ๕๔.๐๐ | ๕๔.๐๕ | เต็มความจุ |

| | | | | | | | | | | |
|--------------------|--------|--------|-----|-------|-----|-------|-------|-------|-------|------------|
| ๕.ลำปาง | ๑,๙๘๐ | ๑,๘๒๒ | ๙๒ | ๑,๗๒๒ | ๙๒ | ๖.๔๒ | ๖.๔๒ | ๒.๓๗ | ๒.๓๗ | ๑๕๘ |
| ๖.สุรินทร์ | ๑,๙๖๖ | ๑,๘๕๙ | ๙๕ | ๑,๐๒๘ | ๙๑ | ๐.๐๐ | ๘.๘๘ | ๘.๔๙ | ๑๐.๗๓ | ๑๐๗ |
| ๗.ป่าสักชลสิทธิ์ | ๙๖๐ | ๑,๐๖๕ | ๑๑๑ | ๑,๐๖๒ | ๑๑๑ | ๕๘.๑๔ | ๗๓.๔๕ | ๗๖.๐๕ | ๗๗.๘๓ | เต็มความจุ |
| ๘.ศรีนครินทร์ | ๑๗,๗๔๕ | ๑๕,๔๙๖ | ๘๗ | ๕,๒๓๑ | ๗๐ | ๘๖.๓๘ | ๕๖.๙๘ | ๒.๓๓ | ๑๑.๙๙ | ๒,๒๔๙ |
| ๙.วชิราลงกรณ์ | ๘,๘๖๐ | ๖,๒๓๕ | ๗๐ | ๓,๒๒๓ | ๕๕ | ๑๕.๓๒ | ๒๐.๓๖ | ๔.๙๗ | ๑๐.๐๑ | ๒,๖๒๕ |
| ๑๐.ขุนด่านปราการชล | ๒๒๔ | ๒๒๔ | ๑๐๐ | ๒๑๙ | ๑๐๐ | ๐.๙๖ | ๐.๗๘ | ๐.๐๔ | ๐.๓๘ | เต็มความจุ |
| ๑๑.รัชชประภา | ๕,๖๓๙ | ๓,๕๔๑ | ๖๓ | ๒,๑๘๙ | ๕๑ | ๕.๒๙ | ๙.๓๒ | ๖.๓๒ | ๔.๙๑ | ๒,๐๙๘ |
| ๑๒.บางกลาง | ๑,๔๕๔ | ๗๑๕ | ๔๙ | ๔๓๙ | ๓๗ | ๔.๔๗ | ๖.๒๘ | ๓.๒๙ | ๒.๙๖ | ๗๓๙ |

๗.๒ อ่างเก็บน้ำขนาดกลาง ๔๑๒ แห่ง มีปริมาณน้ำ ๔,๘๖๕ ล้าน ลบ.ม. (๙๔%) ปริมาณน้ำใช้การ ๔,๔๗๘ ล้าน ลบ.ม. (๙๔%)

๗.๓ แหล่งน้ำในพื้นที่นอกเขตชลประทาน ๑๐๒,๐๙๙ แห่ง มีปริมาณน้ำรวม ๘,๒๒๙ ล้าน ลบ.ม. (๙๗%)

๗.๔ แหล่งน้ำขนาดเล็กนอกเขตชลประทาน ๑๓๘ แห่ง ตรวจวัดโดยกรมทรัพยากรน้ำ เริ่มต้นฤดูฝน มีปริมาณน้ำ ๒๐๑.๖๐ ล้าน ลบ.ม. (๘๐%) ปริมาณน้ำปัจจุบัน ๒๖๑.๖๐ ล้าน ลบ.ม. (๙๖%)

| ภูมิภาค | จำนวน (แห่ง) | ปริมาณรวม (ล้าน ลบ.ม.) | ปริมาณน้ำ (ล้าน ลบ.ม.) | | | | | | | ปัจจุบัน | |
|--------------------|--------------|------------------------|------------------------|----------|----------|----------|----------|----------|------------|----------|--|
| | | | เดือน | | | | | | ๑๐ ต.ค. ๖๕ | ร้อยละ | |
| | | | เม.ย.๖๕ | พ.ค. ๖๕ | มิ.ย. ๖๕ | ก.ค. ๖๕ | ส.ค. ๖๕ | ก.ย. ๖๕ | | | |
| เหนือ | ๑๗,๒๔๙ | ๑,๑๐๓ | ๕๙๒.๑๖ | ๕๔๔.๐๒ | ๖๐๙.๖๙ | ๕๗๓.๐๖ | ๗๖๔.๙๖ | ๗๙๘.๔๐ | ๙๖๓.๕๕ | ๙๗ | |
| ตะวันออกเฉียงเหนือ | ๕๔,๕๕๗ | ๓,๕๖๔ | ๒,๖๐๑.๘๑ | ๒,๔๗๕.๐๕ | ๒,๘๐๙.๗๔ | ๒,๕๔๓.๑๑ | ๓,๔๕๕.๒๑ | ๓,๕๐๓.๕๒ | ๔,๓๘๗.๑๗ | ๑๐๐ | |
| กลาง | ๑๖,๓๖๗ | ๑,๑๓๗ | ๑,๐๘๒.๔๑ | ๙๖๗.๓๘ | ๙๔๐.๔๕ | ๘๖๗.๕๔ | ๑,๐๙๔.๓๕ | ๑,๐๘๓.๗๑ | ๑,๕๒๐.๖๐ | ๙๘ | |
| ตะวันออกเฉียง | ๗,๘๐๔ | ๖๓๕ | ๖๙๐.๓๒ | ๖๑๐.๑๕ | ๕๘๘.๐๙ | ๕๓๔.๒๓ | ๗๗๓.๙๙ | ๗๔๕.๒๑ | ๙๙๕.๘๐ | ๙๘ | |
| ตะวันตก | ๒,๕๐๖ | ๗๑๑ | ๑๕๓.๗๒ | ๑๔๐.๕๘ | ๑๓๖.๓๔ | ๑๓๒.๐๓ | ๑๑๖.๔๐ | ๑๑๔.๘๐ | ๑๔๓.๕๓ | ๘๖ | |
| ใต้ | ๓,๖๒๖ | ๑,๓๑๙ | ๓๐๗.๓๘ | ๒๗๘.๖๖ | ๒๖๖.๕๐ | ๒๕๐.๓๐ | ๒๒๖.๓๑ | ๒๑๙.๑๑ | ๒๙๐.๔๒ | ๗๔ | |
| รวม | ๑๐๒,๐๙๙.๐๐ | ๘,๔๗๐ | ๕,๔๒๗.๘๐ | ๕,๐๑๕.๘๓ | ๕,๓๕๐.๘๐ | ๔,๙๐๑.๐๘ | ๖,๔๓๑.๒๒ | ๖,๔๖๔.๗๖ | ๘,๓๐๑.๐๗ | ๙๘ | |

๘. สถานการณ์น้ำในประเทศ ณ วันที่ ๑๐ - ๑๓ ตุลาคม ๒๕๖๕ (กรมชลประทาน)

| สถานี | แม่น้ำ | อำเภอ | จังหวัด | ระดับตลิ่ง (ม.รทก.) | ระดับน้ำ (ม.รทก.) | | | | แนวโน้ม | เปรียบเทียบระดับตลิ่ง |
|-------|-------------|-------------|---------------|---------------------|-------------------|---------|---------|----------|-----------|-----------------------|
| | | | | | จันทร์ | อังคาร | พุธ | พฤหัสบดี | | |
| | | | | | ๑๐ ต.ค. | ๑๑ ต.ค. | ๑๒ ต.ค. | ๑๓ ต.ค. | | |
| P.๑ | ปิง | เมือง | เชียงใหม่ | ๓.๗๐ | ๒.๐๓ | ๒.๑๔ | ๒.๑๕ | ๑.๙๔ | ลดลง | - ๑.๗๖ |
| W.๑C | วัง | เมือง | ลำปาง | ๕.๒๐ | ๐.๙๘ | ๐.๖๘ | ๐.๒๖ | ๐.๐๒ | ลดลง | - ๕.๑๘ |
| Y.๑๖ | ยม | บางระกำ | พิษณุโลก | ๗.๓๐ | ๑๐.๕๗ | ๑๐.๖๘ | ๑๐.๗๓ | ๑๐.๗๗ | เพิ่มขึ้น | ล้นตลิ่ง |
| N.๗A | น่าน | เมือง | พิจิตร | ๙.๘๗ | ๑๐.๒๘ | ๑๐.๒๒ | ๑๐.๑๔ | ๑๐.๐๑ | ลดลง | ล้นตลิ่ง |
| C.๒ | เจ้าพระยา | เมือง | นครสวรรค์ | ๒๖.๒๐ | ๒๕.๓๕ | ๒๕.๒๘ | ๒๕.๒๗ | ๒๕.๒๙ | เพิ่มขึ้น | - ๐.๙๑ |
| C.๑๓ | เจ้าพระยา | สรรพยา | ชัยนาท | ๑๖.๓๔ | ๑๗.๒๘ | ๑๗.๓๘ | ๑๗.๓๖ | ๑๗.๓๙ | เพิ่มขึ้น | ล้นตลิ่ง |
| M.๖A | มูล | สตึก | บุรีรัมย์ | ๗.๙๕ | ๘.๙๔ | ๘.๙๐ | ๘.๘๒ | ๘.๗๒ | ลดลง | ล้นตลิ่ง |
| M.๑๙๑ | ลำตะคอง | เมือง | นครราชสีมา | ๓.๕๐ | ๒.๙๓ | ๒.๙๒ | ๒.๙๓ | ๒.๙๕ | เพิ่มขึ้น | - ๐.๕๕ |
| M.๗ | มูล | เมือง | อุบลราชธานี | ๗.๐๐ | ๑๑.๔๗ | ๑๑.๕๐ | ๑๑.๕๑ | ๑๑.๕๑ | ทรงตัว | ล้นตลิ่ง |
| M.๖๙ | ลำเซบก | ตระการพืชผล | อุบลราชธานี | ๗.๓๐ | ๙.๕๖ | ๙.๔๘ | ๙.๔๓ | ๙.๓๕ | ลดลง | ล้นตลิ่ง |
| X.๖๔ | คลองท่าแซะ | ท่าแซะ | ชุมพร | ๑๗.๑๓ | ๙.๖๑ | ๙.๓๔ | ๘.๖๘ | ๗.๙๔ | ลดลง | - ๙.๑๙ |
| X.๑๔๙ | คลองกลาย | นบพิตำ | นครศรีธรรมราช | ๓๓.๙๖ | ๒๗.๘๓ | ๒๗.๙๕ | ๒๗.๗๔ | ๒๗.๗๐ | ลดลง | - ๖.๒๖ |
| X.๒๗๔ | แม่น้ำโก-ลก | แว้ง | นราธิวาส | ๒๔.๑๘ | ๑๙.๔๐ | ๑๙.๕๓ | ๒๐.๗๙ | ๑๙.๒๑ | ลดลง | - ๔.๙๗ |
| X.๓๗A | แม่น้ำตาปี | พระแสง | สุราษฎร์ธานี | ๑๑.๗๐ | ๘.๗๐ | ๘.๕๘ | ๘.๖๙ | ๘.๖๔ | ลดลง | - ๓.๐๖ |

*** ยังไม่ได้รับรายงาน

๙. สถานการณ์น้ำในพื้นที่ลุ่มน้ำโขง ณ วันที่ ๑๒ ตุลาคม ๒๕๖๕ (คณะกรรมการจัดการแม่น้ำโขง)

| สถานี | ระดับอ้างอิง (ม.รทท.) | ระดับตลิ่ง (ม.) | ระดับน้ำ (ม.) | | เทียบกับ ระดับตลิ่ง (ม.) | ระดับน้ำคาดการณ์ (ม.) | | | | |
|------------------------|--------------------------|--------------------|---------------|---------|--------------------------------|-----------------------|---------|---------|---------|---------|
| | | | ๑๑ ต.ค. | ๑๒ ต.ค. | | ๑๓ ต.ค. | ๑๔ ต.ค. | ๑๕ ต.ค. | ๑๖ ต.ค. | ๑๗ ต.ค. |
| เขื่อนจันทรง (จีน) | - | - | ๕๓๕.๒๙ | ๕๓๕.๒๕ | - | - | - | - | - | - |
| เชียงแสน (เชียงราย) | ๓๕๗.๑๑๐ | ๑๒.๘๐ | ๓.๐๐ | ๓.๐๘ | -๙.๗๒ | ๓.๑๓ | ๓.๑๕ | ๓.๒๐ | ๓.๒๕ | ๓.๓๒ |
| หลวงพระบาง (สปป.ลาว) | ๒๖๗.๑๙๕ | ๑๘.๐๐ | ๑๐.๑๖ | ๑๐.๑๔ | -๗.๘๖ | ๑๐.๑๗ | ๑๐.๒๗ | ๑๐.๓๒ | ๑๐.๓๕ | ๑๐.๔๒ |
| เชียงคาน (เลย) | ๑๙๔.๑๑๘ | ๑๖.๐๐ | ๘.๕๔ | ๘.๔๐ | -๗.๖๐ | ๘.๓๒ | ๘.๓๐ | ๘.๓๗ | ๘.๔๐ | ๘.๔๒ |
| เวียงจันทน์ (สปป.ลาว) | ๑๕๘.๐๔๐ | ๑๒.๕๐ | ๖.๓๙ | ๖.๑๔ | -๖.๓๖ | ๖.๐๐ | ๕.๙๐ | ๕.๘๗ | ๕.๙๔ | ๖.๐๐ |
| เมือง (หนองคาย) | ๑๕๓.๖๔๘ | ๑๒.๒๐ | ๖.๓๙ | ๖.๐๙ | -๖.๑๑ | ๕.๙๑ | ๕.๘๐ | ๕.๗๕ | ๕.๘๒ | ๕.๙๐ |
| ปากซัน (สปป.ลาว) | ๑๔๒.๑๒๕ | ๑๔.๕๐ | ๗.๔๘ | ๗.๑๗ | -๗.๓๓ | ๖.๙๓ | ๖.๘๐ | ๖.๗๓ | ๖.๗๐ | ๖.๗๕ |
| เมือง (นครพนม) | ๑๓๐.๙๖๑ | ๑๒.๐๐ | ๖.๔๒ | ๖.๑๖ | -๕.๘๔ | ๕.๘๗ | ๕.๖๑ | ๕.๔๕ | ๕.๓๗ | ๕.๓๓ |
| ท่าแขก (สปป.ลาว) | ๑๒๙.๖๒๙ | ๑๔.๐๐ | ๗.๔๖ | ๗.๒๗ | -๖.๗๓ | ๗.๐๐ | ๖.๗๔ | ๖.๕๗ | ๖.๔๗ | ๖.๔๓ |
| เมือง (มุกดาหาร) | ๑๒๔.๒๑๙ | ๑๒.๕๐ | ๖.๐๒ | ๕.๘๕ | -๖.๖๕ | ๕.๗๐ | ๕.๕๑ | ๕.๒๙ | ๕.๑๖ | ๕.๑๐ |
| สะพานมิตรภาพ (สปป.ลาว) | ๑๒๕.๔๑๐ | ๑๓.๐๐ | ๔.๔๙ | ๔.๒๗ | -๘.๗๓ | ๔.๐๕ | ๓.๘๕ | ๓.๖๔ | ๓.๕๒ | ๓.๔๘ |
| โขงเจียม (อุบลราชธานี) | ๘๙.๐๓๐ | ๑๔.๕๐ | ๙.๕๐ | ๙.๒๔ | -๕.๒๖ | ๙.๐๕ | ๘.๘๗ | ๘.๖๕ | ๘.๔๐ | ๘.๒๔ |
| ปากซ (สปป.ลาว) | ๘๖.๔๙๐ | ๑๒.๐๐ | ๗.๗๒ | ๗.๔๘ | -๔.๕๒ | ๗.๓๒ | ๗.๑๘ | ๗.๐๐ | ๖.๘๐ | ๖.๖๖ |

***ไม่มีสถานการณ์

๑๐. สถานการณ์เตือนภัย Early Warning ณ วันที่ ๑๓ ตุลาคม ๒๕๖๕ (กรมทรัพยากรน้ำ)

| การแจ้งเตือน | สถานี | การแจ้งเตือน | ช่วงเวลา |
|-----------------------------|-------|--------------|----------|
| เตือนสีแดง (อพยพ) | - | - | - |
| เตือนสีเหลือง (เตือนภัย) | - | - | - |
| เตือนสีเขียว (เฝ้าระวัง) | - | - | - |

***ไม่มีสถานการณ์

๑๑. พื้นที่ติดตามและเฝ้าระวังสถานการณ์ธรณีพิบัติภัย ณ วันที่ ๑๓ ตุลาคม ๒๕๖๕ (กรมทรัพยากรธรณี)

เนื่องจากในพื้นที่เสี่ยงดินถล่มมีปริมาณน้ำฝนไม่ถึงเกณฑ์การเฝ้าระวัง ประกอบกับไม่มีพื้นที่คาดการณ์ปริมาณน้ำฝนที่อาจก่อให้เกิด ดินถล่มล่วงหน้า จึงไม่มีพื้นที่ติดตามสถานการณ์ธรณีพิบัติภัยดินถล่มและน้ำป่าไหลหลาก

๑๒. เหตุการณ์วิกฤตน้ำปัจจุบัน ณ วันที่ ๑๓ ตุลาคม ๒๕๖๕ [เวลา ๑๕.๐๐ น.(เมื่อวาน) - ๐๘.๐๐ น. (วันนี้)]

จ.พระนครศรีอยุธยา - ผู้สื่อข่าวรายสถานการณ์น้ำท่วมในจังหวัดพระนครศรีอยุธยา พบว่าเขื่อนเจ้าพระยา ยังคงระบายน้ำลงสู่พื้นที่ท้ายเขื่อน ในอัตราที่สูงต่อเนื่อง ที่ ๓,๑๖๙ ลบ.ม./วินาที ส่งผลทำให้ปริมาณน้ำของแม่น้ำเจ้าพระยาที่ไหลผ่านจังหวัดพระนครศรีอยุธยา ยังคงเพิ่มสูงขึ้น รวมไปถึงปริมาณน้ำในแม่น้ำน้อย ซึ่งรับมวลน้ำจากแม่น้ำเจ้าพระยา น้ำยังคงขึ้นสูงขึ้นไปด้วย ชาวบ้านในพื้นที่ ตำบลช้างน้อย อำเภอบางไทร จังหวัดพระนครศรีอยุธยา ซึ่งแม่น้ำน้อย ไหลผ่าน ยังคงได้รับผลกระทบน้ำท่วมในหมู่บ้านระดับที่สูงประมาณ ๑.๕๐ - ๒ เมตร การสัญจรไปมาเป็นไปด้วยความยากลำบาก ถนนเข้าชุมชนถูกน้ำท่วมไม่สามารถสัญจรไปมาได้ ต้องใช้เรือเป็นยานพาหนะ

๑๓. สถานการณ์ภาวะน้ำท่วม และสถานการณ์ฝนแล้ง/ฝนทิ้งช่วง ณ วันที่ ๑๓ ตุลาคม ๒๕๖๕ (ปก.)

สถานการณ์อุทกภัย

จากสถานการณ์มรสุมตะวันตกเฉียงใต้พัดปกคลุมทะเลอันดามัน ประเทศไทย และอ่าวไทย รวมถึงสถานการณ์พายุ “โนรู (NORU)” ที่เข้าประเทศไทยตั้งแต่วันที่ ๒๘ กันยายน ๒๕๖๕ ทำให้มีฝนตกหนักถึงหนักมากกับมีลมแรง บริเวณภาคเหนือ ภาคตะวันออกเฉียงเหนือ ภาคกลาง ภาคตะวันออก ภาคใต้ และอ่าวไทย ประกอบกับมีการระบายน้ำจากเขื่อนลงแม่น้ำสายหลัก และลำน้ำสาขา ซึ่งส่งผลให้เกิดน้ำท่วมฉับพลัน น้ำป่าไหลหลาก น้ำล้นตลิ่งและน้ำท่วมขัง ระหว่างวันที่ ๒๘ ก.ย. – ๘ ต.ค. ๖๕ จำนวน ๕๖ จ. ๒๗๖ อ. ๑,๓๔๒ ต. ๘,๑๖๖ ม. ประชาชนได้รับผลกระทบ ๓๗๗,๘๕๓ ครัวเรือน ปัจจุบันยังคงสถานการณ์ ๒๗ จ. ๑๔๓ อ. ๘๖๒ ต. ๕,๖๐๐ ม. ประชาชนได้รับผลกระทบ ๓๑๖,๗๗๓ ครัวเรือน

๑๔. ลักษณะอากาศ ๗ วันข้างหน้า (ระหว่างวันที่ ๑๒ – ๑๘ ตุลาคม ๒๕๖๕)

ในช่วงวันที่ ๑๒ – ๑๕ ต.ค. ๖๕ บริเวณความกดอากาศสูงหรือมวลอากาศเย็นกำลังปานกลางจากประเทศจีนปกคลุมประเทศไทยตอนบนและทะเลจีนใต้ ทำให้ประเทศไทยตอนบนมีฝนน้อย ขณะที่ในช่วงวันที่ ๑๓ – ๑๔ ตุลาคม ๖๕ หย่อมความกดอากาศต่ำกำลังแรงที่ปกคลุมบริเวณด้านตะวันออกของประเทศฟิลิปปินส์ คาดว่าจะลงสู่ทะเลจีนใต้ตอนกลางและเคลื่อนเข้าใกล้ชายฝั่งประเทศเวียดนามตอนใต้ ส่งผลทำให้ในช่วงวันที่ ๑๔ – ๑๕ ต.ค. ๖๕ ภาคตะวันออกเฉียงเหนือ ภาคตะวันออก ภาคกลางรวมทั้งกรุงเทพมหานครและปริมณฑลจะมีฝนเพิ่มขึ้นโดยจะมีฝนตกหนักบางแห่งในภาคตะวันออกเฉียงเหนือตอนล่าง ส่วนในช่วงวันที่ ๑๖ – ๑๘ ต.ค. ๖๕ บริเวณความกดอากาศสูงหรือมวลอากาศเย็นจากประเทศจีนกำลังค่อนข้างแรงอีกระลอกหนึ่งจะปกคลุมประเทศไทยตอนบนและทะเลจีนใต้ ทำให้ประเทศไทยตอนบนมีอุณหภูมิลดลง ๒ – ๔ องศาเซลเซียสกับมีลมแรงในภาคเหนือและตะวันออกเฉียงเหนือ ในขณะที่ร่องมรสุมพาดผ่านบริเวณภาคใต้ตอนกลาง ทำให้ภาคใต้มีฝนตกต่อเนื่องและมีฝนตกหนักบางแห่ง

๑๕. ความช่วยเหลือภัยแล้งสะสมของกรมทรัพยากรน้ำ

ความช่วยเหลือในพื้นที่ประสบปัญหาอุทกภัย ตั้งแต่วันที่ ๑ สิงหาคม ๒๕๖๕ - ๑๑ ตุลาคม ๒๕๖๕

| หน่วยงาน | จังหวัด | ปริมาณการสูบน้ำ (ลบ.ม.) | ปริมาณการแจกจ่ายน้ำสะอาด (ลิตร) | น้ำดื่มบรรจุขวด (ขวด) | ประโยชน์ที่ได้รับ | | |
|----------|---------------|-------------------------|---------------------------------|-----------------------|-------------------|---------|--------------------|
| | | | | | อุปโภค-บริโภค | | พื้นที่เกษตร (ไร่) |
| | | | | | ครัวเรือน | ประชากร | |
| ภาค ๑ | กำแพงเพชร | - | - | ๖๐๐ | ๑๕๐ | ๖๐๐ | - |
| | ลำปาง | ๕๖๗,๐๐๐ | ๑๘,๐๐๐ | ๓,๖๐๐ | ๒๙๕ | ๑,๒๕๕ | - |
| | แม่ฮ่องสอน | - | - | ๑,๓๒๐ | ๒๕๕ | ๑,๐๗๐ | - |
| | เชียงใหม่ | - | - | ๑,๘๐๐ | - | - | - |
| | เชียงราย | - | ๓๖,๐๐๐ | ๑,๘๐๐ | ๑๓๐ | ๖๕๐ | - |
| ภาค ๒ | กรุงเทพมหานคร | ๓,๑๙๑,๔๐๐ | - | - | - | - | - |
| | ปทุมธานี | ๒,๘๙๘,๐๐๐ | - | - | - | - | - |
| | สมุทรปราการ | ๕๘๓,๒๐๐ | - | - | - | - | - |
| | นนทบุรี | ๖๔,๘๐๐ | - | - | - | - | - |
| | นครสวรรค์ | ๑๙๕,๘๗๖ | - | - | ๑,๐๐๐ | ๓,๐๐๐ | - |
| | สิงห์บุรี | ๙๑,๒๖๐ | - | - | ๔๐ | ๒๕๐ | - |
| | สระบุรี | ๔๖๐,๕๒๐ | - | - | ๓,๙๙๓ | ๗,๘๘๘ | - |
| ภาค ๓ | อุดรธานี | ๙๖๗,๕๐๐ | - | - | ๒,๑๕๙ | ๕,๕๓๑ | ๑๘๐ |
| | เลย | ๑๑๒,๐๐๐ | - | - | ๑๐,๓๖๔ | ๒๑,๓๔๓ | - |
| ภาค ๔ | มหาสารคาม | ๑๗๔,๔๐๐ | - | - | ๕๑๓ | ๑,๗๕๙ | - |
| | ขอนแก่น | ๓,๓๗๕,๙๐๐ | - | - | ๕,๑๔๗ | ๑๐,๑๕๕ | - |
| ภาค ๕ | นครราชสีมา | ๑,๑๓๓,๑๖๐ | - | ๖๐๐ | ๖๐ | ๒๐๐ | - |
| ภาค ๖ | ปราจีนบุรี | ๑,๐๑๘,๘๐๐ | - | - | ๓๕๘ | ๑,๗๓๐ | ๘๐๐ |
| | ระยอง | ๔๔๓,๒๐๐ | - | - | ๔,๐๐๐ | ๑๖,๐๐๐ | ๖๐ |
| ภาค ๗ | ราชบุรี | ๘๙๕,๖๘๐ | - | - | ๘๕ | ๓๑๐ | ๔๕๗ |

| | | | | | | | |
|--------|-------------------|-------------------|---------------|---------------|---------------|---------------|---------------|
| | สุพรรณบุรี | ๕,๑๘๑,๕๐๐ | - | - | ๓,๗๒๒ | ๑๐,๔๙๕ | ๒๑,๑๐๐ |
| ภาค ๙ | อุตรดิตถ์ | - | - | ๕๐๐ | - | - | - |
| | น่าน | - | - | ๒,๐๐๐ | - | - | - |
| | แพร่ | - | - | ๕๐๐ | ๖๑ | ๒๔๔ | - |
| | พิษณุโลก | ๖๓,๒๖๐ | - | - | ๒๐ | ๙๐๐ | - |
| | สุโขทัย | ๔๔,๑๖๐ | - | - | ๕๑๓ | ๑,๖๓๐ | - |
| ภาค ๑๑ | อุบลราชธานี | ๒,๕๕๑,๗๐๐ | - | ๒๗๖ | ๖๙๖ | ๒,๖๓๕ | ๕๐ |
| | ๒๗ จังหวัด | ๒๔,๑๑๓,๓๑๖ | ๕๔,๐๐๐ | ๑๒,๙๙๖ | ๓๓,๕๖๑ | ๘๗,๖๔๕ | ๒๒,๖๔๗ |

จึงเรียนมาเพื่อโปรดทราบ

นายภาดล ถาวรฤชรัตน์
อธิบดีกรมทรัพยากรน้ำ
ประธานคณะกรรมการศูนย์ปฏิบัติการ
ทรัพยากรธรรมชาติและสิ่งแวดล้อม (ด้านทรัพยากรน้ำ)