



**รายงานการเฝ้าระวังติดตามสถานการณ์น้ำและความช่วยเหลือ  
ศูนย์ปฏิบัติการทรัพยากรธรรมชาติและสิ่งแวดล้อม (ด้านทรัพยากรน้ำ)  
กระทรวงทรัพยากรธรรมชาติและสิ่งแวดล้อม**

**ศูนย์ป้องกันวิกฤติน้ำ กรมทรัพยากรน้ำ**

โทรศัพท์ ๐ ๒๒๗๑ ๖๐๐๐ ต่อ ๖๔๔๕ โทรสาร ๐ ๒๒๗๘ ๖๖๒๙ [www.dwr.go.th](http://www.dwr.go.th) IDLine: mekhalawoc Email: mekhala@dwr.mail.go.th

**ศูนย์เทคโนโลยีสารสนเทศทรัพยากรน้ำบาดาล กรมทรัพยากรน้ำบาดาล**

โทรศัพท์ ๐ ๒๖๖๖ ๗๐๙๐ โทรสาร ๐ ๒๖๖๖ ๗๑๐๐ [www.dgr.go.th](http://www.dgr.go.th) Email: itcenter@dgr.mail.go.th

**สำนักงานนโยบายและแผนทรัพยากรธรรมชาติและสิ่งแวดล้อม**

โทรศัพท์ ๐ ๒๒๖๕๖๕๐๐ [www.onep.go.th](http://www.onep.go.th) Email: [webmaster@onep.go.th](mailto:webmaster@onep.go.th)

**กรมทรัพยากรธรณี**

โทรศัพท์ ๐ ๒๖๒๑๙๕๐๐ [www.dmr.go.th](http://www.dmr.go.th) Email: [webmaster@dmr.mail.go.th](mailto:webmaster@dmr.mail.go.th)

รายงานฉบับที่ ๕๗๒/๒๕๖๕

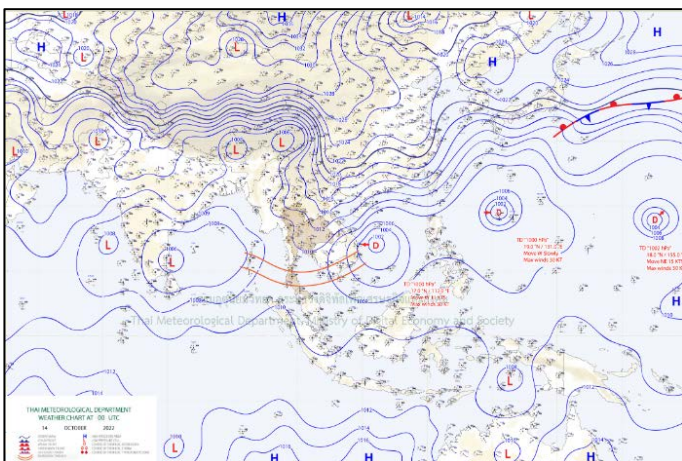
เวลา ๑๕.๐๐ น.

วันที่ ๑๔ ตุลาคม ๒๕๖๕

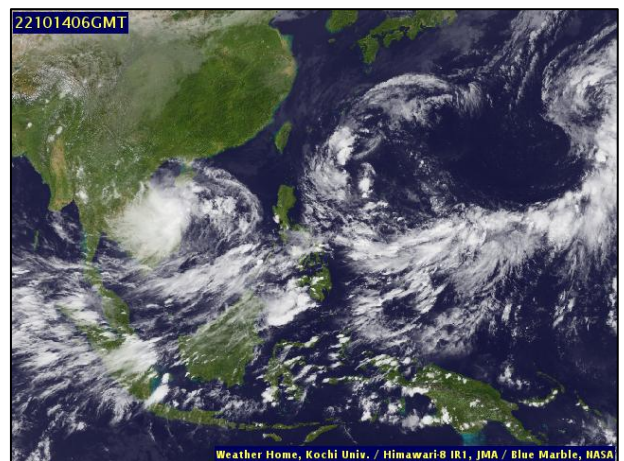
เรียน รมว.ทส. เลขานุการ รมว.ทส. ที่ปรึกษา รมว.ทส. ปกท.ทส. รอง ปกท.ทส. อทน. อทบ. และหน่วยงานที่เกี่ยวข้อง

**๑. สภาวะอากาศ เวลา ๑๒.๐๐ น. (กรมอุตุนิยมวิทยา)**

พยากรณ์อากาศ ๒๔ ชั่วโมงข้างหน้า บริเวณความกดอากาศสูงหรือมวลอากาศเย็นกำลังปานกลางจากประเทศจีนยังคงปกคลุมประเทศไทยตอนบนและทะเลจีนใต้ ลักษณะเช่นนี้ทำให้ภาคกลางรวมทั้งกรุงเทพมหานครและปริมณฑล และภาคตะวันออกเฉียงเหนือมีฝนน้อย ส่วนภาคเหนือและภาคตะวันออกเฉียงเหนือยังคงมีอากาศเย็นในตอนเช้า ในขณะที่พายุดีเปรสชันบริเวณทะเลจีนใต้ตอนกลาง มีแนวโน้มจะทวีกำลังเป็นพายุโซนร้อนในระยะต่อไป คาดว่าจะเคลื่อนขึ้นฝั่งประเทศเวียดนามตอนกลางในวันที่ ๑๕ ต.ค. ๖๕ และจะอ่อนกำลังลงอย่างรวดเร็วเป็นพายุดีเปรสชันและหย่อมความกดอากาศต่ำกำลังแรงตามลำดับ ส่งผลให้ภาคตะวันออกเฉียงเหนือมีฝนตกหนักบางแห่งกับมีลมแรง ประกอบกับร่องมรสุมพาดผ่านภาคใต้ตอนกลางเข้าสู่พายุดีเปรสชันบริเวณทะเลจีนใต้ตอนกลาง ทำให้ภาคใต้มีฝนตกต่อเนื่องและมีฝนตกหนักบางแห่งในระยะนี้ ขอให้ประชาชนบริเวณดังกล่าวระวังอันตรายจากฝนตกหนักและฝนที่ตกสะสมซึ่งอาจทำให้เกิดน้ำท่วมฉับพลันและน้ำป่าไหลหลากไว้ด้วย

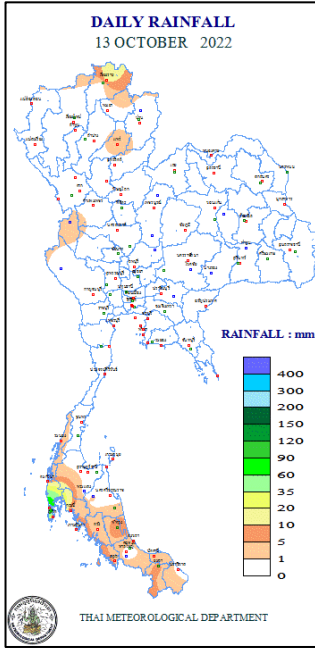


แผนที่อากาศ วันที่ ๑๔ ต.ค. ๒๕๖๕ เวลา ๐๗.๐๐ น.



ภาพถ่ายดาวเทียม วันที่ ๑๔ ต.ค. ๒๕๖๕ เวลา ๑๓.๐๐ น.

๒. ปริมาณฝนสะสม ณ เวลา ๐๗.๐๐น.(เมื่อวาน) - ๐๗.๐๐ น.(วันนี้) (กรมอุตุนิยมวิทยา)



จุดตรวจวัด	ปริมาณฝน (มม.)
จ.ภูเก็ต (ศูนย์ฯ)	๑๐๓.๕
จ.ภูเก็ต	๒๓.๘
จ.กระบี่ (เกาะลันตา)	๑๘.๖
จ.พัทลุง (สภษ.)	๘.๗
จ.ยะลา (สภษ.)	๖.๐
จ.พังงา (ตะกั่วป่า)	๕.๔
จ.สตูล	๔.๙

๓. ปริมาณฝนสะสมของพื้นที่ลาดเชิงเขา ๑๒ ชม. ที่ผ่านมา (กรมทรัพยากรน้ำ)

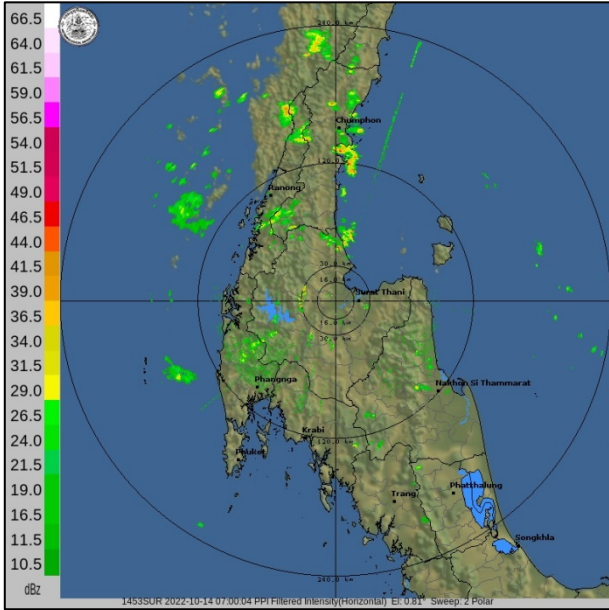
รหัสสถานี	จุดตรวจวัด	ปริมาณฝน (มม./๑๒ ชม.)
STNo๖๕๖	บ้านแม่หวางพัฒนา ต.นาทราย อ.ลี้ จ.ลำพูน	๑๕๔.๐
STNo๖๙๑	บ้านห้วยม่วง ต.ตะนาวศรี อ.สวนผึ้ง จ.ราชบุรี	๗๗.๐
STNo๖๘๕	บ้านทุ่งมะเขยอ ต.บ่อตั้ง อ.ไทรโยค จ.กาญจนบุรี	๔๕.๐
STN๑๐๐๙	บ้านวังน้ำเขียว ต.ศรีมงคล อ.ไทรโยค จ.กาญจนบุรี	๔๓.๕
STNo๕๖๕	บ้านถ้ำหิน ต.สวนผึ้ง อ.สวนผึ้ง จ.ราชบุรี	๔๒.๕
STN๑๐๓๙	บ้านฝางแล้ง ต.ขุนฝาง อ.เมืองอุตรดิตถ์ จ.อุตรดิตถ์	๒๕.๕
STNo๔๘๐	บ้านห้วยตะวาย ต.ท่าไม้รวก อ.ท่ายาง จ.เพชรบุรี	๑๕.๐
STNo๕๘๕	บ้านยางแก้ว ต.อมก๋อย อ.ท่ายาง จ.เชียงใหม่	๑๓.๕
STNo๔๓๕	บ้านโป่งน้ำร้อน ต.เสริมกลาง อ.เสริมงาม จ.ลำปาง	๙.๕
STNo๐๓๘	บ้านใหม่หัวนา ต.หนองแก อ.หัวหิน จ.ประจวบคีรีขันธ์	๙.๕

๔. ค่าความชื้นในดิน (กรมทรัพยากรน้ำ/คณะกรรมการแม่น้ำโขง)

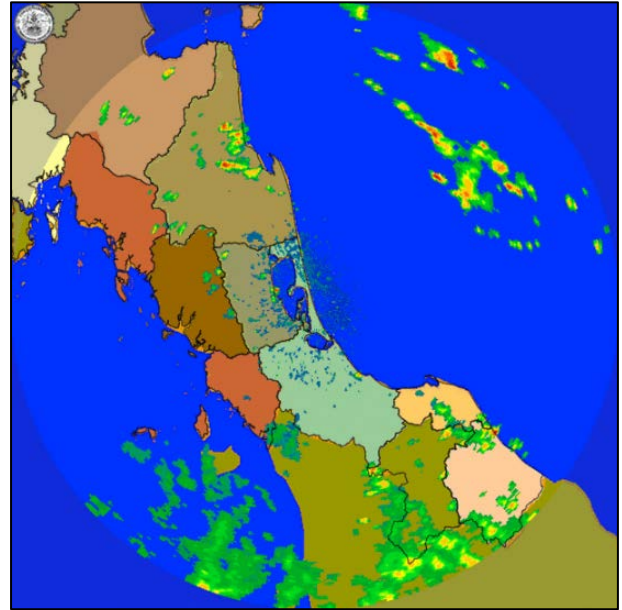
ภูมิภาค	ความชื้นในดิน [-] ๑ ก.ย. ๖๕	ความชื้นในดิน [-] ๗ ต.ค. ๖๕	แนวโน้ม
เหนือ	๒๐-๔๐	๔๐-๖๐	เพิ่มขึ้น
กลาง	๖๐-๘๐	๘๐-๑๐๐	เพิ่มขึ้น
ตะวันออกเฉียงเหนือ	๔๐-๖๐	๘๐-๑๐๐	เพิ่มขึ้น
ตะวันออก	๔๐-๖๐	๘๐-๑๐๐	เพิ่มขึ้น
ตะวันตก	๒๐-๔๐	๔๐-๖๐	เพิ่มขึ้น
ใต้	๔๐-๖๐	๔๐-๖๐	ทรงตัว

หมายเหตุ : ความชื้นในดิน ๐ หมายถึง ดินที่แห้งสนิท และ ๑๐๐ หมายถึง ดินที่อิ่มน้ำ

**๕. เรดาร์ตรวจอากาศ ณ วันที่ ๑๔ ตุลาคม ๒๕๖๕ (กรมอุตุนิยมวิทยา)**



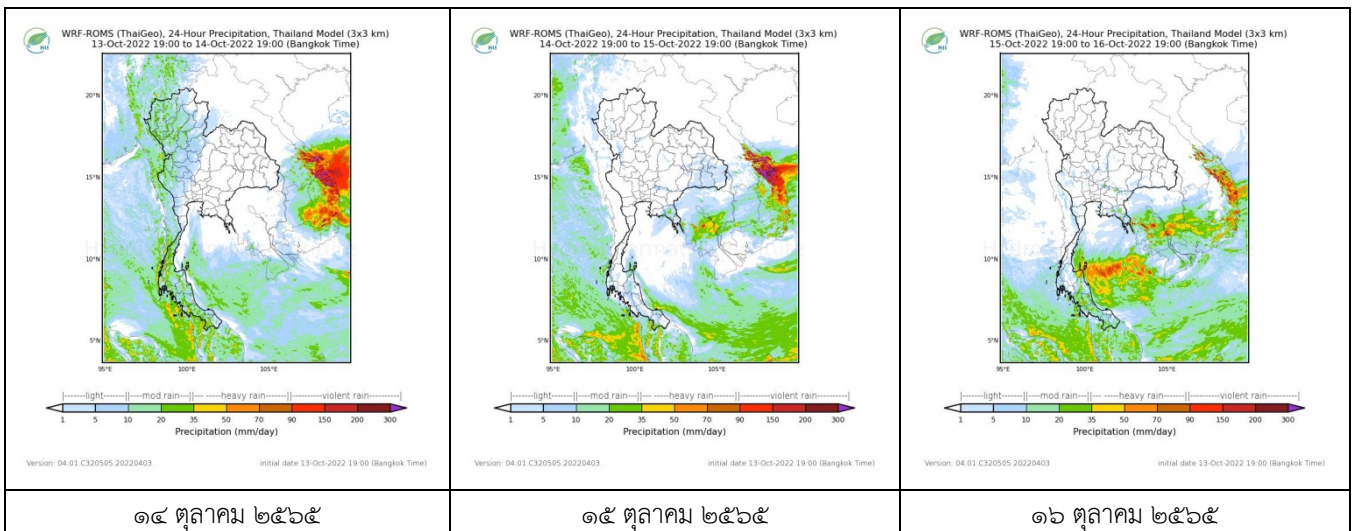
สถานีสุราษฎร์ธานี เวลา ๑๔.๐๐ น.



สถานีสทิงพระ จ.สงขลา เวลา ๑๔.๐๐ น.

จากเรดาร์ตรวจอากาศพบว่ามียกลุ่มเมฆฝนปกคลุมทั่วทุกภาคของประเทศไทย

**๖. แผนภาพคาดการณ์ฝนล่วงหน้า ๓ วัน (สถาบันสารสนเทศทรัพยากรน้ำ (องค์การมหาชน))**



**๗. สถานการณ์น้ำในแหล่งเก็บกักน้ำ ณ วันที่ ๑๔ ตุลาคม ๒๕๖๕ (กรมชลประทาน กรมทรัพยากรน้ำ และสททช.)**

๗.๑ ปริมาณน้ำในอ่างฯ ๕๘,๕๙๑ ล้าน ลบ.ม. คิดเป็นร้อยละ ๘๓ (ปริมาณน้ำใช้การได้ ๓๕,๐๕๔ ล้าน ลบ.ม. คิดเป็นร้อยละ ๗๔) ปริมาณน้ำในอ่างฯ เทียบกับปี ๒๕๖๔ (๔๙,๗๑๖ ล้าน ลบ.ม. คิดเป็นร้อยละ ๗๐) มากกว่าปี ๒๕๖๔ จำนวน ๘,๘๗๕ ล้าน ลบ.ม. ปริมาณน้ำไหลลงอ่างฯ จำนวน ๓๓๐.๗๔ ลบ.ม. ปริมาณน้ำระบาย จำนวน ๒๐๐.๖๐ ล้าน ลบ.ม. สามารถรับน้ำได้อีก ๑๓,๓๑๖ ล้าน ลบ.ม.

อ่างเก็บน้ำ	ความจุที่ รณ. (ล้าน ลบ.ม.)	ปริมาณ น้ำในอ่าง		ปริมาณ น้ำใช้การได้		ปริมาณ น้ำไหลลงอ่าง		ปริมาณ น้ำระบาย		ปริมาณ น้ำรับได้อีก (ล้าน ม. <sup>๓</sup> ) <small>(ความจุที่รณ.- ปริมาณน้ำ ปัจจุบัน)</small>
		ปริมาณ (ล้าน ม. <sup>๓</sup> )	% น้ำ เก็บ กัก	ปริมาณ (ล้าน ม. <sup>๓</sup> )	% น้ำใช้ การ	วันนี้ (ล้าน ม. <sup>๓</sup> )	เมื่อวาน (ล้าน ม. <sup>๓</sup> )	วันนี้ (ล้าน ม. <sup>๓</sup> )	เมื่อวาน (ล้าน ม. <sup>๓</sup> )	
๑.ภูมิพล	๑๓,๔๖๒	๑๑,๔๖๗	๘๕	๗,๖๖๗	๗๙	๖๔.๘๐	๙๔.๘๗	๑.๐๐	๐.๐๐	๑,๙๙๕
๒.สิริกิติ์	๙,๕๑๐	๖,๗๐๙	๗๑	๓,๘๕๙	๕๘	๒๕.๖๒	๒๙.๖๑	๓.๐๐	๒.๖๖	๒,๘๐๑
๓.จุฬารัตน์	๑๖๔	๑๕๕	๙๔	๑๑๘	๙๓	๐.๘๕	๐.๙๒	๑.๐๔	๐.๗๙	๙
๔.อุบลรัตน์	๒,๔๓๑	๓,๒๑๘	๑๓๒	๒,๖๓๗	๑๐๘	๕๑.๐๙	๖๑.๑๘	๕๔.๐๘	๕๔.๐๖	เต็มความจุ

๕.ลำปาง	๑,๙๘๐	๑,๘๒๕	๙๒	๑,๗๒๕	๙๒	๓.๙๙	๖.๖๙	๒.๖๐	๒.๖๐	๑๕๕
๖.สุรินทร์	๑,๙๖๖	๑,๘๓๗	๙๓	๑,๐๐๕	๘๙	๖.๑๒	๐.๐๐	๑๐.๗๓	๘.๘๗	๑๒๙
๗.ป่าสักชลสิทธิ์	๙๖๐	๑,๐๓๔	๑๐๘	๑,๐๓๑	๑๐๘	๔๙.๓๓	๖๑.๓๑	๖๒.๒๙	๗๐.๙๐	เต็มความจุ
๘.ศรีนครินทร์	๑๗,๗๔๕	๑๕,๖๐๘	๘๘	๕,๓๔๓	๗๑	๔๗.๔๗	๖๕.๐๕	๒.๙๔	๑.๖๓	๒,๑๓๗
๙.วชิราลงกรณ์	๘,๘๖๐	๖,๒๖๐	๗๑	๓,๒๔๘	๕๖	๑๘.๕๘	๑๘.๕๗	๕.๐๓	๕.๐๓	๒,๖๐๐
๑๐.ขุนด่านปราการชล	๒๒๔	๒๒๔	๑๐๐	๒๒๐	๑๐๐	๐.๓๐	๐.๗๕	๐.๑๔	๐.๐๔	เต็มความจุ
๑๑.รัชชประภา	๕,๖๓๙	๓,๕๔๑	๖๓	๒,๑๘๙	๕๑	๗.๘๓	๙.๑๗	๗.๔๙	๘.๘๔	๒,๐๙๘
๑๒.บางกลาง	๑,๔๕๔	๗๑๗	๔๙	๔๔๐	๓๗	๓.๔๙	๔.๑๙	๓.๐๓	๓.๐๑	๗๓๗

๗.๒ อ่างเก็บน้ำขนาดกลาง ๔๑๒ แห่ง มีปริมาณน้ำ ๔,๘๓๘ ล้าน ลบ.ม. (๙๔%) ปริมาณน้ำใช้การ ๔,๔๕๐ ล้าน ลบ.ม. (๙๓%)

๗.๓ แหล่งน้ำในพื้นที่นอกเขตชลประทาน ๑๐๒,๐๙๙ แห่ง มีปริมาณน้ำรวม ๘,๒๒๙ ล้าน ลบ.ม. (๙๗%)

๗.๔ แหล่งน้ำขนาดเล็กนอกเขตชลประทาน ๑๓๘ แห่ง ตรวจวัดโดยกรมทรัพยากรน้ำ เริ่มต้นฤดูฝน มีปริมาณน้ำ ๒๐๑.๖๐ ล้าน ลบ.ม. (๘๐%) ปริมาณน้ำปัจจุบัน ๒๖๑.๖๐ ล้าน ลบ.ม. (๙๖%)

ภูมิภาค	จำนวน (แห่ง)	ปริมาณรวม (ล้าน ลบ.ม.)	ปริมาณน้ำ (ล้าน ลบ.ม.)							ปัจจุบัน	
			เดือน						๑๐ ต.ค. ๖๕	ร้อยละ	
			เม.ย.๖๕	พ.ค. ๖๕	มิ.ย. ๖๕	ก.ค. ๖๕	ส.ค. ๖๕	ก.ย. ๖๕			
เหนือ	๑๗,๒๔๙	๑,๑๐๓	๕๙๒.๑๖	๕๔๔.๐๒	๖๐๙.๖๙	๕๗๓.๐๖	๗๖๔.๙๖	๗๙๘.๔๐	๙๖๓.๕๕	๙๗	
ตะวันออกเฉียงเหนือ	๕๔,๕๕๗	๓,๕๖๔	๒,๖๐๑.๘๑	๒,๔๗๕.๐๕	๒,๘๐๙.๗๔	๒,๕๔๓.๙๑	๓,๔๕๕.๒๑	๓,๕๐๓.๕๒	๔,๓๘๗.๑๗	๑๐๐	
กลาง	๑๖,๓๖๗	๑,๑๓๗	๑,๐๘๒.๔๑	๙๖๗.๓๘	๙๔๐.๔๕	๘๖๗.๕๔	๑,๐๙๔.๓๕	๑,๐๘๓.๗๑	๑,๕๒๐.๖๐	๙๘	
ตะวันออกเฉียง	๗,๘๐๔	๖๓๕	๖๙๐.๓๒	๖๑๐.๑๕	๕๘๘.๐๙	๕๓๔.๒๓	๗๗๓.๙๙	๗๔๕.๒๑	๙๙๕.๘๐	๙๘	
ตะวันตก	๒,๕๐๖	๗๑๑	๑๕๓.๗๒	๑๔๐.๕๘	๑๓๖.๓๔	๑๓๒.๐๓	๑๑๖.๔๐	๑๑๔.๘๐	๑๔๓.๕๓	๘๖	
ใต้	๓,๖๒๖	๑,๓๑๙	๓๐๗.๓๘	๒๗๘.๖๖	๒๖๖.๕๐	๒๕๐.๓๐	๒๒๖.๓๑	๒๑๙.๑๑	๒๙๐.๔๒	๗๔	
รวม	๑๐๒,๐๙๙.๐๐	๘,๔๗๐	๕,๔๒๗.๘๐	๕,๐๑๕.๘๓	๕,๓๕๐.๘๐	๔,๙๐๑.๐๘	๖,๔๓๑.๒๒	๖,๔๖๔.๗๖	๘,๓๐๑.๐๗	๙๘	

๘. สถานการณ์น้ำในประเทศ ณ วันที่ ๑๑ - ๑๔ ตุลาคม ๒๕๖๕ (กรมชลประทาน)

สถานี	แม่น้ำ	อำเภอ	จังหวัด	ระดับตลิ่ง (ม.รทก.)	ระดับน้ำ (ม.รทก.)				แนวโน้ม	เปรียบเทียบระดับตลิ่ง
					อังคาร	พุธ	พฤหัสบดี	ศุกร์		
					๑๑ ต.ค.	๑๒ ต.ค.	๑๓ ต.ค.	๑๔ ต.ค.		
P.๑	ปิง	เมือง	เชียงใหม่	๓.๗๐	๒.๑๔	๒.๑๕	๑.๙๔	๑.๘๖	ลดลง	- ๑.๘๔
W.๑C	วัง	เมือง	ลำปาง	๕.๒๐	๐.๖๘	๐.๒๖	๐.๐๒	-๐.๐๕	ลดลง	- ๕.๒๕
Y.๑๖	ยม	บางระกำ	พิษณุโลก	๗.๓๐	๑๐.๖๘	๑๐.๗๓	๑๐.๗๗	๑๐.๗๗	ทรงตัว	ล้นตลิ่ง
N.๗A	น่าน	เมือง	พิจิตร	๙.๘๗	๑๐.๒๒	๑๐.๑๔	๑๐.๐๑	๙.๘๙	ลดลง	ล้นตลิ่ง
C.๒	เจ้าพระยา	เมือง	นครสวรรค์	๒๖.๒๐	๒๕.๒๘	๒๕.๒๗	๒๕.๒๙	๒๕.๒๒	ลดลง	- ๐.๙๘
C.๑๓	เจ้าพระยา	สรรพยา	ชัยนาท	๑๖.๓๔	๑๗.๓๘	๑๗.๓๖	๑๗.๓๙	๑๗.๓๖	ลดลง	ล้นตลิ่ง
M.๖A	มูล	สตึก	บุรีรัมย์	๗.๙๕	๘.๙๐	๘.๘๒	๘.๗๒	๘.๖๔	ลดลง	ล้นตลิ่ง
M.๑๙๑	ลำตะคอง	เมือง	นครราชสีมา	๓.๕๐	๒.๙๒	๒.๙๓	๒.๙๕	๓.๐๔	เพิ่มขึ้น	- ๐.๕๖
M.๗	มูล	เมือง	อุบลราชธานี	๗.๐๐	๑๑.๕๐	๑๑.๕๑	๑๑.๕๑	๑๑.๕๑	ทรงตัว	ล้นตลิ่ง
M.๖๙	ลำเซบก	ตระการพืชผล	อุบลราชธานี	๗.๓๐	๙.๔๘	๙.๔๓	๙.๓๕	๙.๒๘	ลดลง	ล้นตลิ่ง
X.๖๔	คลองท่าแซะ	ท่าแซะ	ชุมพร	๑๗.๑๓	๙.๓๔	๘.๖๘	๗.๙๔	๙.๒๔	เพิ่มขึ้น	- ๗.๘๙
X.๑๔๙	คลองกลาย	นบพิตำ	นครศรีธรรมราช	๓๓.๙๖	๒๗.๙๕	๒๗.๗๔	๒๗.๗๐	๒๗.๗๑	เพิ่มขึ้น	- ๖.๒๕
X.๒๗๔	แม่น้ำโก-ลก	แว้ง	นราธิวาส	๒๔.๑๘	๑๙.๕๓	๒๐.๗๙	๑๙.๒๑	๑๙.๓๖	เพิ่มขึ้น	- ๔.๘๒
X.๓๗A	แม่น้ำตาปี	พระแสง	สุราษฎร์ธานี	๑๑.๗๐	๘.๕๘	๘.๖๙	๘.๖๔	๘.๔๔	ลดลง	- ๓.๒๖

\*\*\* ยังไม่ได้รับรายงาน

### ๙. สถานการณ์น้ำในพื้นที่ลุ่มน้ำโขง ณ วันที่ ๑๔ ตุลาคม ๒๕๖๕ (คณะกรรมการจัดการแม่น้ำโขง)

สถานี	ระดับอ้างอิง (ม.รทท.)	ระดับตลิ่ง (ม.)	ระดับน้ำ (ม.)		เทียบกับ ระดับตลิ่ง (ม.)	ระดับน้ำคาดการณ์ (ม.)				
			๑๓ ต.ค.	๑๔ ต.ค.		๑๕ ต.ค.	๑๖ ต.ค.	๑๗ ต.ค.	๑๘ ต.ค.	๑๙ ต.ค.
เขื่อนจันทอง (จีน)	-	-	๕๓๕.๒๙	๕๓๕.๒๕	-	-	-	-	-	-
เชียงแสน (เชียงราย)	๓๕๗.๑๑๐	๑๒.๘๐	๓.๐๒	๒.๘๘	- ๙.๙๒	๒.๗๘	๒.๗๕	๒.๘๑	๒.๘๗	๒.๙๕
หลวงพระบาง (สปป.ลาว)	๒๖๗.๑๙๕	๑๘.๐๐	๑๐.๐๘	๑๐.๑๖	- ๗.๘๔	๑๐.๑๐	๙.๙๕	๙.๘๔	๙.๘๐	๙.๘๘
เชียงคาน (เลย)	๑๙๔.๑๑๘	๑๖.๐๐	๘.๒๘	๘.๐๕	- ๗.๙๕	๘.๐๐	๗.๙๐	๗.๗๗	๗.๖๙	๗.๖๕
เวียงจันทน์ (สปป.ลาว)	๑๕๘.๐๔๐	๑๒.๕๐	๕.๙๔	๕.๘๑	- ๖.๖๙	๕.๕๖	๕.๔๙	๕.๓๗	๕.๒๒	๕.๑๒
เมือง (หนองคาย)	๑๕๓.๖๔๘	๑๒.๒๐	๕.๘๕	๕.๖๕	- ๖.๕๕	๕.๓๗	๕.๒๘	๕.๑๓	๔.๙๗	๔.๘๖
ปากซัน (สปป.ลาว)	๑๔๒.๑๒๕	๑๔.๕๐	๖.๙๒	๖.๖๖	- ๗.๘๔	๖.๔๘	๖.๒๔	๖.๑๘	๖.๑๐	๖.๐๐
เมือง (นครพนม)	๑๓๐.๙๖๑	๑๒.๐๐	๕.๙๕	๕.๖๔	- ๖.๓๖	๕.๓๓	๕.๑๒	๔.๘๕	๔.๗๘	๔.๖๙
ท่าแขก (สปป.ลาว)	๑๒๙.๖๒๙	๑๔.๐๐	๗.๐๓	๖.๗๗	- ๗.๒๓	๖.๔๖	๖.๒๓	๕.๙๘	๕.๙๐	๕.๘๐
เมือง (มุกดาหาร)	๑๒๔.๒๑๙	๑๒.๕๐	๕.๗๔	๕.๕๐	- ๗.๐๐	๕.๒๕	๔.๙๕	๔.๗๒	๔.๕๐	๔.๔๔
สะพานมิตรภาพ (สปป.ลาว)	๑๒๕.๔๑๐	๑๓.๐๐	๔.๑๖	๓.๙๓	- ๙.๐๗	๓.๖๙	๓.๔๐	๓.๒๐	๓.๐๐	๒.๙๕
โขงเจียม (อุบลราชธานี)	๘๙.๐๓๐	๑๔.๕๐	๙.๑๗	๙.๑๓	- ๕.๓๗	๙.๐๐	๘.๘๕	๘.๖๕	๘.๕๑	๘.๓๒
ปากซ (สปป.ลาว)	๘๖.๔๙๐	๑๒.๐๐	๗.๓๘	๗.๓๐	- ๔.๗๐	๗.๒๐	๗.๐๘	๖.๙๒	๖.๘๒	๖.๗๐

\*\*\*ไม่มีสถานการณ์

### ๑๐. สถานการณ์เตือนภัย Early Warning ณ วันที่ ๑๔ ตุลาคม ๒๕๖๕ (กรมทรัพยากรน้ำ)

การแจ้งเตือน	สถานี	การแจ้งเตือน	ช่วงเวลา
เตือนสีแดง (อพยพ)	-	-	-
เตือนสีเหลือง (เตือนภัย)	บ้านหมักไทร* ตำบลช่อง อำเภอนาโยง จังหวัดตรัง	ค่าระดับน้ำ ๒.๕๒ เมตร ระดับวิกฤติ ๓.๒๐ เมตร	๑๔ ต.ค.๖๕/๒๑.๐๘ น.
เตือนสีเขียว (เฝ้าระวัง)	-	-	-

\*\*\*สำนักงานทรัพยากรน้ำภาคที่เกี่ยวข้องได้ดำเนินการแจ้งอาสาสมัครและเครือข่าย รวมถึงหน่วยงานที่เกี่ยวข้องในพื้นที่เสี่ยงภัยแล้ว

### ๑๑. พื้นที่ติดตามและเฝ้าระวังสถานการณ์ธรณีพิบัติภัย ณ วันที่ ๑๔ ตุลาคม ๒๕๖๕ (กรมทรัพยากรธรณี)

เนื่องจากในพื้นที่เสี่ยงดินถล่มมีปริมาณน้ำฝนไม่ถึงเกณฑ์การเฝ้าระวัง ประกอบกับไม่มีพื้นที่คาดการณ์ปริมาณน้ำฝนที่อาจก่อให้เกิด ดินถล่มล่วงหน้า จึงไม่มีพื้นที่ติดตามสถานการณ์ธรณีพิบัติภัยดินถล่มและน้ำป่าไหลหลาก

### ๑๒. เหตุการณ์วิกฤตน้ำปัจจุบัน ณ วันที่ ๑๔ ตุลาคม ๒๕๖๕ [เวลา ๐๘.๐๐ น. - ๑๕.๐๐ น. (วันนี้)]

**จ.นครสวรรค์** - ผู้สื่อข่าวรายงานว่า บ้านบางเคียน ต.บางเคียน อ.ชุมแสง จ.นครสวรรค์ เป็นอีกหนึ่งพื้นที่ที่ถูกภัย ถูกน้ำยม ทะลักล้นคลองบางเคียน เข้าท่วมมายาวนานตั้งแต่เดือนกันยายน เป็นต้นมา ล่าสุดระดับน้ำยังคงสูงกว่า ๒ เมตร ถนนทางเข้าหมู่บ้านทุกเส้นทางถูกตัดขาด ต้องใช้เรือเป็นพาหนะเข้าออก ชาวบ้านกว่า ๒๐๐ ครัวเรือน เริ่มขาดแคลนน้ำดื่ม-ห้องสุขา น้ำเริ่มเน่าเสียจนเป็นโรคน้ำกัดเท้ากันแล้ว

**จ.สมุทรสงคราม** - น้ำในแม่น้ำแม่กลองได้หนุนสูงทะลักเข้าท่วมตลาดสดเทศบาลเมืองสมุทรสงคราม หรือตลาดแม่กลอง เรือมาถล่มหน้าวัดเพชรสมุทรวรวิหาร และวัดป้อมแก้ว โดยระดับน้ำสูงประมาณ ๒๐-๕๐ เซนติเมตร ทำให้ประชาชนที่มาจับจ่ายซื้อของต้องเดินลุยน้ำ และการสัญจรเป็นไปด้วยความยากลำบากในบางจุด เช่น ที่หน้าวัดเพชรสมุทรวรวิหาร รถเล็กไม่สามารถผ่านไปมาได้ นายสมชาย ตันประเสริฐ นายกเทศมนตรีเมืองสมุทรสงคราม ได้นำเจ้าหน้าที่ช่วยกันบรรจุน้ำใส่กระสอบเตรียมให้บริการประชาชนที่ต้องการนำไปกั้นน้ำที่เอ่อล้นขึ้นมาจากแม่น้ำแม่กลองไม่ให้เข้าสู่บ้านเรือนที่อยู่อาศัย

### ๑๓. สถานการณ์ภาวะน้ำท่วม และสถานการณ์ฝนแล้ง/ฝนทิ้งช่วง ณ วันที่ ๑๔ ตุลาคม ๒๕๖๕ (ปก.)

#### สถานการณ์อุทกภัย

จากสถานการณ์มรสุมตะวันตกเฉียงใต้พัดปกคลุมทะเลอันดามัน ประเทศไทย และอ่าวไทย รวมถึงสถานการณ์พายุ “โนรู (NORU)” ที่เข้าประเทศไทยตั้งแต่วันที่ ๒๘ กันยายน ๒๕๖๕ ทำให้มีฝนตกหนักถึงหนักมากกับมีลมแรง บริเวณภาคเหนือ ภาคตะวันออกเฉียงเหนือ ภาคกลาง ภาคตะวันออก ภาคใต้ และอ่าวไทย ประกอบกับมีการระบายน้ำจากเขื่อนลงแม่น้ำสายหลัก และลำน้ำสาขา ซึ่งส่งผลให้เกิดน้ำท่วมฉับพลัน น้ำป่าไหลหลาก น้ำล้นตลิ่งและน้ำท่วมขัง ระหว่างวันที่ ๒๘ ก.ย. – ๘ ต.ค. ๖๕ จำนวน ๕๖ จ. ๒๙๗ อ. ๑,๔๗๖ ต. ๙,๑๖๕ ม. ประชาชนได้รับผลกระทบ ๓๙๔,๓๓๘ ครัวเรือน ปัจจุบันยังคงสถานการณ์ ๒๘ จ. ๑๖๐ อ. ๙๖๙ ต. ๖,๒๔๒ ม. ประชาชนได้รับผลกระทบ ๓๒๔,๒๕๖ ครัวเรือน

### ๑๔. ลักษณะอากาศ ๗ วันข้างหน้า (ระหว่างวันที่ ๑๔ – ๒๐ ตุลาคม ๒๕๖๕)

ในช่วงวันที่ ๑๔ – ๑๕ ต.ค. ๖๕ บริเวณความกดอากาศสูงหรือมวลอากาศเย็นกำลังปานกลางจากประเทศจีนปกคลุมประเทศไทยตอนบนและทะเลจีนใต้ ทำให้ประเทศไทยตอนบนมีฝนน้อย ในขณะที่มีพายุดีเปรสชันบริเวณทะเลจีนใต้ตอนกลาง มีแนวโน้มจะมีกำลังแรงขึ้นเป็นพายุโซนร้อนในระยะต่อไป คาดว่าจะเคลื่อนขึ้นฝั่งประเทศเวียดนามตอนกลาง ในวันที่ ๑๕ ต.ค. ๖๕ และจะอ่อนกำลังลงอย่างรวดเร็วเป็นพายุดีเปรสชันและหย่อมความกดอากาศต่ำกำลังแรงตามลำดับ ส่งผลให้ในช่วงวันที่ ๑๔-๑๕ ต.ค. ๖๕ บริเวณภาคตะวันออกเฉียงเหนือ ภาคตะวันออก ภาคกลางรวมทั้งกรุงเทพมหานคร และปริมณฑล จะมีฝนเพิ่มขึ้น โดยมีฝนตกหนักบางแห่งกับมีลมแรงในภาคตะวันออกเฉียงเหนือ ส่วนในช่วงวันที่ ๑๖ – ๒๐ ต.ค. ๖๕ บริเวณความกดอากาศสูงหรือมวลอากาศเย็นจากประเทศจีนกำลังค่อนข้างแรงอีกระลอกหนึ่งจะปกคลุมประเทศไทยตอนบนและทะเลจีนใต้ ทำให้ประเทศไทยตอนบนมีอุณหภูมิลดลง ๒ – ๔ องศาเซลเซียสกับมีลมแรงในภาคเหนือและตะวันออกเฉียงเหนือ ในขณะที่ร่องมรสุมพาดผ่านบริเวณภาคใต้ตอนกลาง ทำให้ภาคใต้มีฝนตกต่อเนื่องและมีฝนตกหนักบางแห่ง

### ๑๕. ความช่วยเหลือภัยแล้งสะสมของกรมทรัพยากรน้ำ

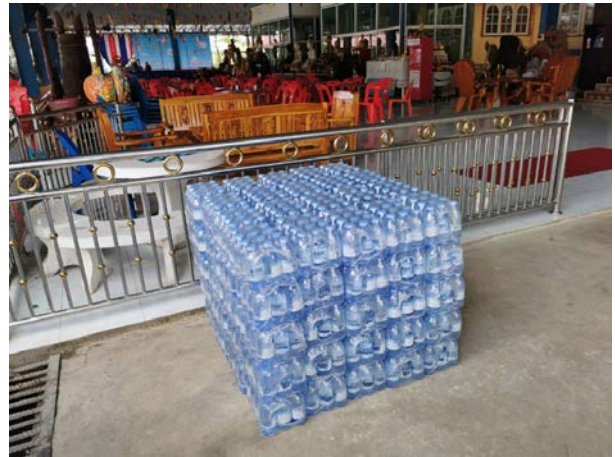
ความช่วยเหลือในพื้นที่ประสบปัญหาอุทกภัย ตั้งแต่วันที่ ๑ สิงหาคม ๒๕๖๕ - ๑๑ ตุลาคม ๒๕๖๕

หน่วยงาน	จังหวัด	ปริมาณการสูบน้ำ (ลบ.ม.)	ปริมาณการแจกจ่ายน้ำสะอาด (ลิตร)	น้ำดื่มบรรจุขวด (ขวด)	ประโยชน์ที่ได้รับ		
					อุปโภค-บริโภค		พื้นที่เกษตร (ไร่)
					ครัวเรือน	ประชากร	
ภาค ๑	กำแพงเพชร	-	-	๖๐๐	๑๕๐	๖๐๐	-
	ลำปาง	๕๖๗,๐๐๐	๑๘,๐๐๐	๓,๖๐๐	๒๙๕	๑,๒๕๕	-
	แม่ฮ่องสอน	-	-	๑,๓๒๐	๒๕๕	๑,๐๗๐	-
	เชียงใหม่	-	-	๑,๘๐๐	-	-	-
	เชียงราย	-	๓๖,๐๐๐	๑,๘๐๐	๑๓๐	๖๕๐	-
ภาค ๒	กรุงเทพมหานคร	๓,๑๙๑,๔๐๐	-	-	-	-	-
	ปทุมธานี	๒,๘๙๘,๐๐๐	-	-	-	-	-
	สมุทรปราการ	๕๘๓,๒๐๐	-	-	-	-	-
	นนทบุรี	๖๔,๘๐๐	-	-	-	-	-
	นครสวรรค์	๑๙๕,๘๗๖	-	-	๑,๐๐๐	๓,๐๐๐	-
	สิงห์บุรี	๙๑,๒๖๐	-	-	๔๐	๒๕๐	-
	สระบุรี	๔๖๐,๕๒๐	-	-	๓,๙๙๓	๗,๘๘๘	-
ภาค ๓	อุดรธานี	๙๖๗,๕๐๐	-	-	๒,๑๕๙	๕,๕๓๑	๑๘๐
	เลย	๑๑๒,๐๐๐	-	-	๑๐,๓๖๔	๒๑,๓๔๓	-
ภาค ๔	มหาสารคาม	๑๗๔,๔๐๐	-	-	๕๑๓	๑,๗๕๙	-
	ขอนแก่น	๓,๓๗๕,๙๐๐	-	-	๕,๑๔๗	๑๐,๑๕๕	-
ภาค ๕	นครราชสีมา	๑,๑๓๓,๑๖๐	-	๖๐๐	๖๐	๒๐๐	-
ภาค ๖	ปราจีนบุรี	๑,๐๑๘,๘๐๐	-	-	๓๕๘	๑,๗๓๐	๘๐๐
	ระยอง	๔๔๓,๒๐๐	-	-	๔,๐๐๐	๑๖,๐๐๐	๖๐
ภาค ๗	ราชบุรี	๘๙๕,๖๘๐	-	-	๘๕	๓๑๐	๔๕๗

	สุพรรณบุรี	๕,๑๘๑,๕๐๐	-	-	๓,๗๒๒	๑๐,๔๙๕	๒๑,๑๐๐
ภาค ๙	อุตรดิตถ์	-	-	๕๐๐	-	-	-
	น่าน	-	-	๒,๐๐๐	-	-	-
	แพร่	-	-	๕๐๐	๖๑	๒๔๔	-
	พิษณุโลก	๖๓,๒๖๐	-	-	๒๐	๙๐๐	-
	สุโขทัย	๔๔,๑๖๐	-	-	๕๑๓	๑,๖๓๐	-
ภาค ๑๑	อุบลราชธานี	๒,๕๕๑,๗๐๐	-	๒๗๖	๖๙๖	๒,๖๓๕	๕๐
	<b>๒๗ จังหวัด</b>	<b>๒๔,๑๑๓,๓๑๖</b>	<b>๕๔,๐๐๐</b>	<b>๑๒,๙๙๖</b>	<b>๓๓,๕๖๑</b>	<b>๘๗,๖๔๕</b>	<b>๒๒,๖๔๗</b>

กระทรวงทรัพยากรธรรมชาติและสิ่งแวดล้อม  
วันที่ ๑๔ ตุลาคม ๒๕๖๕

๑. กรม ทรัพยากรน้ำ สำนักงาน สำนักงานทรัพยากรน้ำที่ ๗
๒. กิจกรรมที่ดำเนินการ มอบน้ำดื่มบรรจุขวด จำนวน ๑,๒๐๐ ขวด เพื่อนำไปแจกจ่ายช่วยเหลือผู้ประสบภัยน้ำท่วมในพื้นที่จังหวัดนครปฐม สนับสนุนโครงการจิตอาสาตั้งต้นกั้นน้ำถวายเป็นพระราชกุศล เนื่องในวันคล้ายวันสวรรคต พระบาทสมเด็จพระบรมชนกาธิเบศร มหาภูมิพลอดุลยเดชมหาราช บรมนาถบพิตร ณ วัดสำโรง ตำบลวัดสำโรง อำเภอนครชัยศรี จังหวัดนครปฐม
๓. ประโยชน์ที่ได้รับ \_\_\_\_\_ ไร่ \_\_\_\_\_ ลิตร  
\_\_\_\_\_ ครั้วเรือ \_\_\_\_\_ คน



ข้อมูลจาก [www.dwr.go.th](http://www.dwr.go.th)

จึงเรียนมาเพื่อโปรดทราบ

นายภาดล ถาวรฤชรัตน์  
อธิบดีกรมทรัพยากรน้ำ  
ประธานคณะทำงานศูนย์ปฏิบัติการ  
ทรัพยากรธรรมชาติและสิ่งแวดล้อม (ด้านทรัพยากรน้ำ)