



**รายงานการเฝ้าระวังติดตามสถานการณ์น้ำและความช่วยเหลือ
ศูนย์ปฏิบัติการทรัพยากรธรรมชาติและสิ่งแวดล้อม (ด้านทรัพยากรน้ำ)
กระทรวงทรัพยากรธรรมชาติและสิ่งแวดล้อม**

ศูนย์ป้องกันวิกฤติน้ำ กรมทรัพยากรน้ำ

โทรศัพท์ ๐ ๒๒๗๑ ๖๐๐๐ ต่อ ๖๔๔๕ โทรสาร ๐ ๒๒๗๘ ๖๖๒๙ www.dwr.go.th IDLine: mekhalawoc Email: mekhala@dwr.mail.go.th

ศูนย์เทคโนโลยีสารสนเทศทรัพยากรน้ำบาดาล กรมทรัพยากรน้ำบาดาล

โทรศัพท์ ๐ ๒๖๖๖ ๗๐๘๐ โทรสาร ๐ ๒๖๖๖ ๗๑๐๐ www.dgr.go.th Email: itcenter@dgr.mail.go.th

สำนักงานนโยบายและแผนทรัพยากรธรรมชาติและสิ่งแวดล้อม

โทรศัพท์ ๐ ๒๒๖๕๖๕๐๐ www.onep.go.th Email: webmaster@onep.go.th

กรมทรัพยากรธรณี

โทรศัพท์ ๐ ๒๖๒๑๙๕๐๐ www.dmr.go.th Email: webmaster@dmr.mail.go.th

รายงานฉบับที่ ๕๗๔/๒๕๖๕

เวลา ๑๕.๐๐ น.

วันที่ ๑๕ ตุลาคม ๒๕๖๕

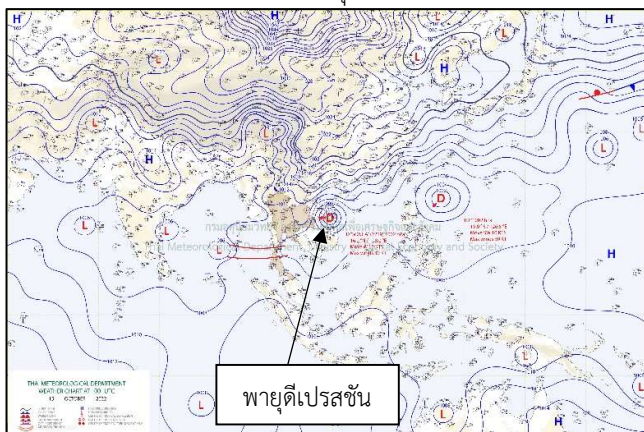
เรียน รมว.ทส. เลขาธิการ รมว.ทส. ที่ปรึกษา รมว.ทส. ปกท.ทส. รอง ปกท.ทส. อทน. อทบ. และหน่วยงานที่เกี่ยวข้อง

๑. สถานะอากาศ เวลา ๑๒.๐๐ น. (กรมอุตุนิยมวิทยา)

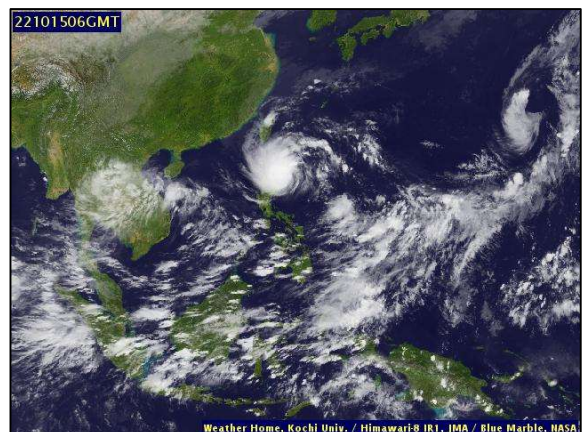
พยากรณ์อากาศ ๒๔ ชั่วโมงข้างหน้า เมื่อเวลา ๐๗.๐๐ น. ของวันนี้ (๑๕ ต.ค. ๖๕) พายุโซนร้อน เซ็นกา (SONKA) ได้อ่อนกำลังลงเป็นพายุดีเปรสชัน บริเวณเมืองดานัง ประเทศเวียดนามแล้ว และเมื่อเวลา ๑๐.๐๐ น. มีศูนย์กลางอยู่บริเวณเมืองกวังนาม ประเทศเวียดนาม โดยอยู่ห่างประมาณ ๑๐ กิโลเมตร ทางตะวันออกของแขวงเซกอง ประเทศลาว หรือที่ละติจูด ๑๖.๐ องศาเหนือ ลองจิจูด ๑๐๗.๕ องศาตะวันออก มีความเร็วลมสูงสุดใกล้ศูนย์กลางประมาณ ๕๐ กิโลเมตรต่อชั่วโมง พายุนี้กำลังเคลื่อนตัวทางทิศตะวันตก ด้วยความเร็วประมาณ ๒๐ กิโลเมตรต่อชั่วโมง คาดว่าจะอ่อนกำลังลงเป็นหย่อมความกดอากาศต่ำกำลังแรงในระยะต่อไป ลักษณะเช่นนี้ส่งผลทำให้ภาคตะวันออกเฉียงเหนือ ภาคตะวันออก ภาคกลางรวมทั้งกรุงเทพมหานครและปริมณฑล จะมีฝนเพิ่มขึ้น โดยมีฝนตกหนักบางแห่งกับมีลมแรงในภาคตะวันออกเฉียงเหนือ ในขณะที่ร่องมรสุมพาดยังคงพาดผ่านภาคใต้ตอนกลาง ทำให้ภาคใต้มีฝนตกต่อเนื่อง และมีฝนตกหนักบางแห่ง ขอให้ประชาชนในบริเวณดังกล่าวระวังอันตรายจากลมแรง ฝนตกหนักและฝนที่ตกสะสมซึ่งอาจทำให้เกิดน้ำท่วมฉับพลันและน้ำป่าไหลหลาก โดยเฉพาะพื้นที่ลาดเชิงเขาใกล้ทางน้ำไหลผ่านและพื้นที่ลุ่มไว้ด้วย

สำหรับคลื่นลมบริเวณทะเลอันดามันและอ่าวไทยตอนล่างมีกำลังแรงขึ้น โดยมีคลื่นสูง ๑-๒ เมตร บริเวณที่มีฝนฟ้าคะนองคลื่นสูงมากกว่า ๒ เมตร ขอให้ชาวเรือในบริเวณดังกล่าวเดินเรือด้วยความระมัดระวังและหลีกเลี่ยงการเดินเรือบริเวณที่มีฝนฟ้าคะนอง

อนึ่ง บริเวณความกดอากาศสูงหรือมวลอากาศเย็นกำลังปานกลางอีกระลอกหนึ่งจากประเทศจีนได้แผ่ปกคลุมประเทศเวียดนามตอนบนแล้ว คาดว่าจะแผ่ลงมาปกคลุมประเทศลาวตอนบนในวันนี้ (๑๕ ต.ค. ๖๕)

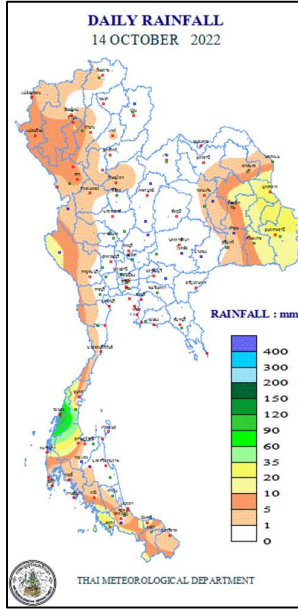


แผนที่อากาศ วันที่ ๑๕ ต.ค. ๒๕๖๕ เวลา ๐๗.๐๐ น.



ภาพถ่ายดาวเทียม วันที่ ๑๕ ต.ค. ๒๕๖๕ เวลา ๑๓.๐๐ น.

๒. ปริมาณฝนสะสม ณ เวลา ๐๗.๐๐น.(เมื่อวาน) - ๐๗.๐๐ น.(วันนี้) (กรมอุตุนิยมวิทยา)



จุดตรวจวัด	ปริมาณฝน (มม.)
จ.ระนอง	๑๓๙.๒
จ.สตูล	๔๐.๐
จ.มุกดาหาร	๓๐.๓
จ.อำนาจเจริญ	๒๙.๖
จ.อุบลราชธานี (ศูนย์ฯ)	๒๒.๘
จ.ลำปาง (เถิน)	๒๒.๒
จ.ยโสธร	๒๐.๘

๓. ปริมาณฝนสะสมของพื้นที่ลาดเชิงเขา ๑๒ ชม. ที่ผ่านมา (กรมทรัพยากรน้ำ)

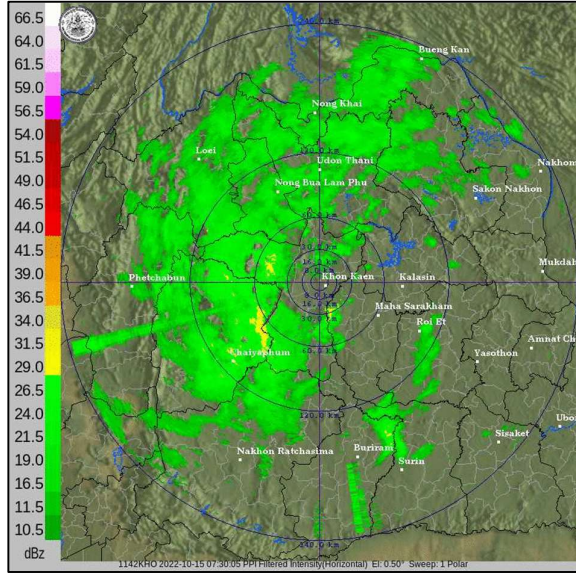
รหัสสถานี	จุดตรวจวัด	ปริมาณฝน (มม./๑๒ ชม.)
	ไม่มีสถานการณ์	

๔. ค่าความชื้นในดิน (กรมทรัพยากรน้ำ/คณะกรรมการแม่น้ำโขง)

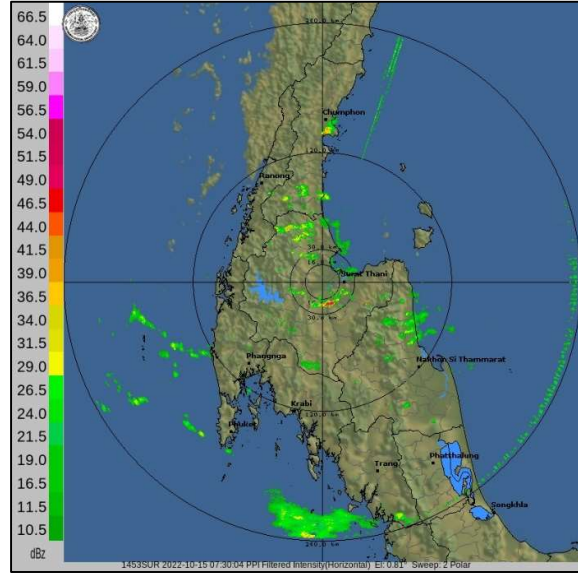
ภูมิภาค	ความชื้นในดิน [-] ๑ ก.ย. ๖๕	ความชื้นในดิน [-] ๗ ต.ค. ๖๕	แนวโน้ม
เหนือ	๒๐-๔๐	๔๐-๖๐	เพิ่มขึ้น
กลาง	๖๐-๘๐	๘๐-๑๐๐	เพิ่มขึ้น
ตะวันออกเฉียงเหนือ	๔๐-๖๐	๘๐-๑๐๐	เพิ่มขึ้น
ตะวันออก	๔๐-๖๐	๘๐-๑๐๐	เพิ่มขึ้น
ตะวันตก	๒๐-๔๐	๔๐-๖๐	เพิ่มขึ้น
ใต้	๔๐-๖๐	๔๐-๖๐	ทรงตัว

หมายเหตุ : ความชื้นในดิน ๐ หมายถึง ดินที่แห้งสนิท และ ๑๐๐ หมายถึง ดินที่อิ่มน้ำ

๕. เรดาร์ตรวจอากาศ ณ วันที่ ๑๕ ตุลาคม ๒๕๖๕ (กรมอุตุนิยมวิทยา)



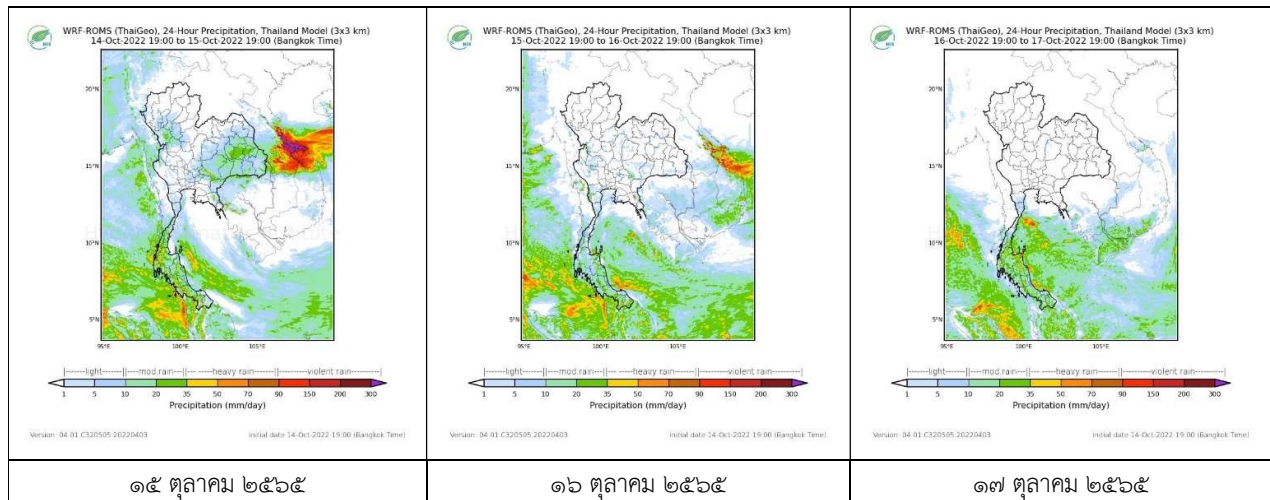
สถานีขอนแก่น เวลา ๑๔.๓๐ น.



สถานีสุราษฎร์ธานี เวลา ๑๔.๓๐ น.

จากเรดาร์ตรวจอากาศพบว่ามีกุ่มเมฆฝนปกคลุมบริเวณภาคตะวันออกเฉียงเหนือ และภาคใต้ของประเทศไทย

๖. แผนภาพคาดการณ์ฝนล่วงหน้า ๓ วัน (สถาบันสารสนเทศทรัพยากรน้ำ (องค์การมหาชน))



๗. สถานการณ์น้ำในแหล่งเก็บกักน้ำ ณ วันที่ ๑๕ ตุลาคม ๒๕๖๕ (กรมชลประทาน กรมทรัพยากรน้ำ และสททช.)

๗.๑ ปริมาณน้ำในอ่างฯ ๕๘,๗๐๕ ล้าน ลบ.ม. คิดเป็นร้อยละ ๘๓ (ปริมาณน้ำใช้การได้ ๓๕,๑๖๗ ล้าน ลบ.ม. คิดเป็นร้อยละ ๗๔) ปริมาณน้ำในอ่างฯ เทียบกับปี ๒๕๖๔ (๔๙,๙๖๔ ล้าน ลบ.ม. คิดเป็นร้อยละ ๗๐) มากกว่าปี ๒๕๖๔ จำนวน ๘,๗๔๐ ล้าน ลบ.ม. ปริมาณน้ำไหลลงอ่างฯ จำนวน ๓๐๘.๕๙ ลบ.ม. ปริมาณน้ำระบาย จำนวน ๑๘๒.๗๕ ล้าน ลบ.ม. สามารถรับน้ำได้อีก ๑๓,๑๘๑ ล้าน ลบ.ม.

อ่างเก็บน้ำ	ความจุที่ รณก. (ล้าน ลบ.ม.)	ปริมาตร น้ำในอ่าง		ปริมาตร น้ำใช้การได้		ปริมาตร น้ำไหลลงอ่าง		ปริมาตร น้ำระบาย		ปริมาตร น้ำรับได้อีก (ล้าน ม.๓) (ความจุที่รวม- ปริมาตรน้ำ ปัจจุบัน)
		ปริมาตร (ล้าน ม.๓)	% น้ำ เก็บ กัก	ปริมาตร (ล้าน ม.๓)	% น้ำใช้ การ	วันนี้ (ล้าน ม.๓)	เมื่อวาน (ล้าน ม.๓)	วันนี้ (ล้าน ม.๓)	เมื่อวาน (ล้าน ม.๓)	
๑.ภูมิพล	๑๓,๔๖๒	๑๑,๕๒๖	๘๖	๗,๗๒๖	๘๐	๕๙.๑๔	๖๔.๘๐	๐.๐๐	๑.๐๐	๑,๙๓๖
๒.สิริกิติ์	๙,๕๑๐	๖,๗๒๙	๗๑	๓,๘๗๙	๕๘	๒๓.๔๖	๒๕.๖๒	๓.๐๐	๓.๐๐	๒,๗๘๑
๓.จุฬารัตน์	๑๖๔	๑๕๔	๙๔	๑๑๗	๙๒	๐.๗๕	๐.๘๕	๑.๐๓	๑.๐๔	๑๐
๔.อุบลรัตน์	๒,๔๓๑	๓,๒๐๘	๑๓๒	๒,๖๒๗	๑๐๘	๔๖.๐๒	๕๑.๐๙	๕๔.๐๖	๕๔.๐๘	เต็มความจุ

๕.ลำปาว	๑,๙๘๐	๑,๘๓๓	๙๓	๑,๗๓๓	๙๒	๑๒.๓๗	๓.๙๙	๒.๖๐	๒.๖๐	๑๔๗
๖.สิรินธร	๑,๙๖๖	๑,๘๒๖	๙๓	๙๙๔	๘๘	๐.๗๐	๖.๑๒	๑๐.๘๐	๑๐.๗๓	๑๔๐
๗.ป่าสักชลสิทธิ์	๙๖๐	๑,๐๒๔	๑๐๗	๑,๐๒๑	๑๐๗	๔๙.๖๑	๔๙.๓๓	๕๖.๒๑	๖๒.๒๙	เต็มความจุ
๘.ศรีนครินทร์	๑๗,๗๔๕	๑๕,๖๕๑	๘๘	๕,๓๘๖	๗๒	๔๖.๒๕	๔๗.๔๗	๓.๐๕	๒.๙๔	๒,๐๙๔
๙.วีรราชกรณ์	๘,๘๖๐	๖,๒๗๓	๗๑	๓,๒๖๑	๕๖	๑๘.๕๗	๑๘.๕๘	๕.๐๐	๕.๐๓	๒,๕๘๗
๑๐.ขุนด่านปราการชล	๒๒๔	๒๒๕	๑๐๐	๒๒๐	๑๐๐	๐.๖๐	๐.๓๐	๐.๐๔	๐.๑๔	เต็มความจุ
๑๑.รัชชประภา	๕,๖๓๙	๓,๕๓๘	๖๓	๒,๑๘๗	๕๑	๔.๖๗	๗.๘๓	๗.๐๖	๗.๔๙	๒,๑๐๑
๑๒.บางยาง	๑,๔๕๔	๗๑๘	๔๙	๔๔๒	๓๘	๔.๙๐	๓.๔๙	๓.๐๐	๓.๐๓	๗๓๖

๗.๒ อย่างเก็บน้ำขนาดกลาง ๔๑๒ แห่ง มีปริมาณน้ำ ๔,๘๑๕ ล้าน ลบ.ม. (๙๓%) ปริมาณน้ำใช้การ ๔,๔๒๗ ล้าน ลบ.ม. (๙๓%)

๗.๓ แหล่งน้ำในพื้นที่นอกเขตชลประทาน ๑๐๒,๐๙๙ แห่ง มีปริมาณน้ำรวม ๘,๒๒๙ ล้าน ลบ.ม. (๙๗%)

๗.๔ แหล่งน้ำขนาดเล็กนอกเขตชลประทาน ๑๓๘ แห่ง ตรวจวัดโดยกรมทรัพยากรน้ำ เริ่มต้นฤดูฝน มีปริมาณน้ำ ๒๐๑.๖๐ ล้าน ลบ.ม. (๘๐%) ปริมาณน้ำปัจจุบัน ๒๖๑.๖๐ ล้าน ลบ.ม. (๙๖%)

ภูมิภาค	จำนวน (แห่ง)	ปริมาณรวม (ล้าน ลบ.ม.)	ปริมาณน้ำ (ล้าน ลบ.ม.)							
			เดือน						ปัจจุบัน	
			เม.ย.๖๕	พ.ค. ๖๕	มิ.ย. ๖๕	ก.ค. ๖๕	ส.ค. ๖๕	ก.ย. ๖๕	๑๒ ต.ค. ๖๕	ร้อยละ
เหนือ	๑๗,๒๔๙	๑,๑๐๓	๕๙๒.๑๖	๕๔๔.๐๒	๖๐๙.๖๙	๕๗๓.๐๖	๗๖๔.๙๖	๗๙๘.๔๐	๙๖๒.๑๒	๙๗
ตะวันออกเฉียงเหนือ	๕๔,๕๔๗	๓,๕๖๔	๒,๖๐๑.๘๑	๒,๔๗๕.๐๕	๒,๘๐๙.๗๔	๒,๕๔๓.๙๑	๓,๕๕๕.๒๑	๓,๕๐๓.๕๒	๔,๓๔๐.๔๙	๙๙
กลาง	๑๖,๓๖๗	๑,๑๓๗	๑,๐๘๒.๔๑	๙๖๗.๓๘	๙๔๐.๔๕	๘๖๗.๕๔	๑,๐๙๔.๓๕	๑,๐๘๓.๗๑	๑,๕๔๗.๓๑	๙๘
ตะวันออกเฉียงใต้	๗,๘๐๔	๖๓๕	๖๙๐.๓๒	๖๑๐.๑๕	๕๘๘.๐๙	๕๓๔.๒๓	๗๗๓.๙๙	๗๔๕.๒๑	๑,๐๑๒.๔๒	๑๐๐
ใต้	๒,๕๖๖	๗๑๑	๑๕๓.๗๒	๑๔๐.๕๘	๑๓๖.๓๔	๑๓๒.๐๓	๑๑๖.๔๐	๑๑๔.๘๐	๑๕๖.๑๗	๙๗
ได้	๓,๖๒๖	๑,๓๑๙	๓๐๗.๓๘	๒๗๘.๖๖	๒๖๖.๕๐	๒๕๐.๓๐	๒๒๖.๓๑	๒๑๙.๑๑	๒๑๐.๙๓	๖๑
รวม	๑๐๒,๐๙๙.๐๐	๘,๔๗๐	๕,๔๒๗.๘๐	๕,๐๑๕.๘๓	๕,๓๕๐.๘๐	๔,๙๐๑.๐๘	๖,๔๓๑.๒๒	๖,๔๖๔.๗๖	๘,๒๒๙.๔๔	๙๗

๘. สถานการณ์น้ำในประเทศ ณ วันที่ ๑๒ - ๑๕ ตุลาคม ๒๕๖๕ (กรมชลประทาน)

สถานี	แม่น้ำ	อำเภอ	จังหวัด	ระดับตลิ่ง (ม.รทก.)	ระดับน้ำ (ม.รทก.)				แนวโน้ม	เปรียบเทียบกับระดับตลิ่ง
					พุธ	พฤหัสบดี	ศุกร์	เสาร์		
					๑๒ ต.ค.	๑๓ ต.ค.	๑๔ ต.ค.	๑๕ ต.ค.		
P.๑	ปิง	เมือง	เชียงใหม่	๓.๗๐	๒.๑๕	๑.๙๔	๑.๘๖	๑.๘๗	เพิ่มขึ้น	- ๑.๘๓
W.๑C	วัง	เมือง	ลำปาง	๕.๒๐	๐.๒๖	๐.๐๒	-๐.๐๕	-๐.๐๗	ลดลง	- ๕.๒๗
Y.๑๖	ยม	บางระกำ	พิษณุโลก	๗.๓๐	๑๐.๗๓	๑๐.๗๗	๑๐.๗๗	๑๐.๗๘	เพิ่มขึ้น	ล้นตลิ่ง
N.๗A	น่าน	เมือง	พิจิตร	๙.๘๗	๑๐.๑๔	๑๐.๐๑	๙.๘๙	๙.๗๘	ลดลง	- ๐.๐๙
C.๒	เจ้าพระยา	เมือง	นครสวรรค์	๒๖.๒๐	๒๕.๒๗	๒๕.๒๙	๒๕.๒๒	๒๕.๑๓	ลดลง	- ๑.๐๗
C.๑๓	เจ้าพระยา	สรรพยา	ชัยนาท	๑๖.๓๔	๑๗.๓๖	๑๗.๓๙	๑๗.๓๖	๑๗.๒๗	ลดลง	ล้นตลิ่ง
M.๖A	มูล	สตึก	บุรีรัมย์	๗.๙๕	๘.๘๒	๘.๗๒	๘.๖๔	๘.๕๒	เพิ่มขึ้น	ล้นตลิ่ง
M.๑๙๑	ลำตะคอง	เมือง	นครราชสีมา	๓.๕๐	๒.๙๓	๒.๙๕	๓.๐๔	๓.๐๔	ทรงตัว	- ๐.๔๖
M.๗	มูล	เมือง	อุบลราชธานี	๗.๐๐	๑๑.๕๑	๑๑.๕๑	๑๑.๕๑	๑๑.๔๙	ลดลง	ล้นตลิ่ง
M.๖๙	ลำเซบก	ตระการพืชผล	อุบลราชธานี	๗.๓๐	๙.๔๓	๙.๓๕	๙.๒๘	๙.๒๕	ลดลง	ล้นตลิ่ง
X.๖๔	คลองท่าแซะ	ท่าแซะ	ชุมพร	๑๗.๑๓	๘.๖๘	๗.๙๔	๙.๒๔	๙.๔๐	เพิ่มขึ้น	- ๗.๗๓
X.๑๔๙	คลองกลาย	นบพิตำ	นครศรีธรรมราช	๓๓.๙๖	๒๗.๗๔	๒๗.๗๐	๒๗.๗๑	๒๗.๗๔	เพิ่มขึ้น	- ๖.๒๒
X.๒๗๔	แม่น้ำโก-ลก	แว้ง	นราธิวาส	๒๔.๑๘	๒๐.๗๙	๑๙.๒๑	๑๙.๓๖	๑๘.๙๐	ลดลง	- ๕.๒๘
X.๓๗A	แม่น้ำตาปี	พระแสง	สุราษฎร์ธานี	๑๑.๗๐	๘.๖๙	๘.๖๔	๘.๔๔	๘.๓๘	ลดลง	- ๓.๓๒

*** ยังไม่ได้รับรายงาน

๙. สถานการณ์น้ำในพื้นที่ลุ่มน้ำโขง ณ วันที่ ๑๕ ตุลาคม ๒๕๖๕ (คณะกรรมการแม่โขง)

สถานี	ระดับอ้างอิง (ม.รทก.)	ระดับตลิ่ง (ม.)	ระดับน้ำ (ม.)		เทียบกับ ระดับตลิ่ง (ม.)	ระดับน้ำคาดการณ์ (ม.)				
			๑๔ ต.ค.	๑๕ ต.ค.		๑๖ ต.ค.	๑๗ ต.ค.	๑๘ ต.ค.	๑๙ ต.ค.	๒๐ ต.ค.
เขื่อนจิ่งหง (จีน)	-	-	๕๓๕.๒๒	๕๓๕.๒๒	-	-	-	-	-	-
เชียงแสน (เชียงราย)	๓๕๗.๑๑๐	๑๒.๘๐	๒.๘๘	๒.๗๘	-๑๐.๐๒	๒.๗๐	๒.๖๖	๒.๖๓	๒.๖๗	๒.๗๓
หลวงพระบาง (สปป.ลาว)	๒๖๗.๑๙๕	๑๘.๐๐	๑๐.๑๖	๑๐.๑๔	-๗.๘๖	๑๐.๐๔	๙.๙๗	๙.๙๔	๙.๙๒	๙.๙๐
เชียงคาน (เลย)	๑๙๔.๑๑๘	๑๖.๐๐	๘.๐๕	๗.๙๕	-๘.๐๕	๗.๘๓	๗.๖๘	๗.๕๙	๗.๕๖	๗.๕๕
เวียงจันทน์ (สปป.ลาว)	๑๕๘.๐๔๐	๑๒.๕๐	๕.๘๑	๕.๖๐	-๖.๙๐	๕.๕๑	๕.๔๐	๕.๒๕	๕.๑๕	๕.๑๑
เมือง (หนองคาย)	๑๕๓.๖๔๘	๑๒.๒๐	๕.๖๕	๕.๔๔	-๖.๗๖	๕.๓๔	๕.๒๔	๕.๑๐	๕.๐๐	๔.๙๕
ปากซัน (สปป.ลาว)	๑๔๒.๑๒๕	๑๔.๕๐	๖.๖๖	๖.๔๗	-๘.๐๓	๖.๒๗	๖.๒๑	๖.๑๓	๖.๐๕	๖.๐๐
เมือง (นครพนม)	๑๓๐.๙๖๑	๑๒.๐๐	๕.๖๔	๕.๔๓	-๖.๕๗	๕.๒๙	๕.๑๔	๕.๑๐	๕.๐๔	๕.๐๐
ท่าแขก (สปป.ลาว)	๑๒๙.๖๒๙	๑๔.๐๐	๖.๗๗	๖.๕๔	-๗.๔๖	๖.๓๘	๖.๒๒	๖.๑๗	๖.๑๐	๖.๐๕
เมือง (มุกดาหาร)	๑๒๔.๒๑๙	๑๒.๕๐	๕.๕๐	๕.๒๕	-๗.๒๕	๕.๑๐	๕.๐๐	๔.๘๘	๔.๘๒	๔.๗๕
สะพานมิตรภาพ (สปป.ลาว)	๑๒๕.๔๑๐	๑๓.๐๐	๓.๙๓	๓.๗๘	-๙.๒๒	๓.๘๕	๓.๙๐	๓.๗๗	๓.๗๐	๓.๖๒
โขงเจียม (อุบลราชธานี)	๘๘.๐๓๐	๑๔.๕๐	๙.๑๓	๘.๙๓	-๕.๕๗	๘.๙๙	๘.๘๐	๘.๖๕	๘.๕๒	๘.๔๕
ปากซ (สปป.ลาว)	๘๖.๔๙๐	๑๒.๐๐	๗.๓๐	๗.๑๖	-๔.๘๔	๗.๒๐	๗.๐๓	๖.๙๐	๖.๘๐	๖.๗๕

***ไม่มีสถานการณ์

๑๐. สถานการณ์เตือนภัย Early Warning ณ วันที่ ๑๕ ตุลาคม ๒๕๖๕ (กรมทรัพยากรน้ำ)

การแจ้งเตือน	สถานี	การแจ้งเตือน	ช่วงเวลา
เตือนสีแดง (อพยพ)	-	-	-
เตือนสีเหลือง (เตือนภัย)	-	-	-
เตือนสีเขียว (เฝ้าระวัง)	-	-	-

*** ไม่มีสถานการณ์

๑๑. พื้นที่ติดตามและเฝ้าระวังสถานการณ์ธรณีพิบัติภัย ณ วันที่ ๑๕ ตุลาคม ๒๕๖๕ (กรมทรัพยากรธรณี)

เนื่องจากในพื้นที่เสี่ยงภัยดินถล่มมีฝนตกต่อเนื่อง ประกอบกับมีพื้นที่คาดการณ์ปริมาณน้ำฝนที่อาจก่อให้เกิดดินถล่มล่วงหน้า โดยเฉพาะในบริเวณภาคตะวันออกเฉียงเหนือ จังหวัดจันทบุรี และภาคใต้ จังหวัดพังงา ระนอง ศูนย์ปฏิบัติการธรณีพิบัติภัยจึงได้ทำการเฝ้าระวังและติดตามสถานการณ์ธรณีพิบัติภัยดินถล่มและน้ำป่าไหลหลากเป็นพิเศษ และจะทำการแจ้งอาสาสมัครเครือข่ายในพื้นที่เสี่ยงภัยต่อไป

๑๒. เหตุการณ์วิกฤตน้ำปัจจุบัน ณ วันที่ ๑๕ ตุลาคม ๒๕๖๕ [เวลา ๐๘.๐๐ น. - ๑๕.๐๐ น.(วันนี้)]

จ.สิงห์บุรี - สถานการณ์น้ำท่วมบริเวณวัดพระนอนจักรสีห์วรวิหาร อ.เมืองสิงห์บุรี จ.สิงห์บุรี เมื่อช่วงเช้านี้ (๑๕ ต.ค.) น้ำท่วมถึงด้านหน้าทางเข้าแล้ว หลังจากเมื่อคืนวานนี้ คั้นกั้นน้ำที่บริเวณ หมู่ ๒ ตำบลจักรสีห์ อำเภอเมืองสิงห์บุรี เกิดชำรุดทำให้มวลน้ำทะลักเข้าท่วม

๑๓. สถานการณ์ภาวะน้ำท่วม และสถานการณ์ฝนแล้ง/ฝนทิ้งช่วง ณ วันที่ ๑๕ ตุลาคม ๒๕๖๕ (ปก.)

สถานการณ์อุทกภัย

จากสถานการณ์มรสุมตะวันตกเฉียงใต้พัดปกคลุมทะเลอันดามัน ประเทศไทย และอ่าวไทย รวมถึงสถานการณ์พายุ “โนรู (NORU)” ที่เข้าประเทศไทยตั้งแต่วันที่ ๒๘ กันยายน ๒๕๖๕ ทำให้มีฝนตกหนักถึงหนักมากกับมีลมแรง บริเวณภาคเหนือ ภาคตะวันออกเฉียงเหนือ ภาคกลาง ภาคตะวันออก ภาคใต้ และอ่าวไทย ประกอบกับมีการระบายน้ำจากเขื่อนลงแม่น้ำสายหลัก และลำน้ำสาขา ซึ่งส่งผลให้เกิดน้ำท่วมฉับพลัน น้ำป่าไหลหลาก น้ำล้นตลิ่งและน้ำท่วมขัง ระหว่างวันที่ ๒๘ ก.ย. -

๘ ต.ค. ๖๕ จำนวน ๕๗ จังหวัด ๓๐๕ อำเภอ ๑,๕๔๕ ตำบล ๙,๕๖๕ หมู่บ้าน ประชาชนได้รับผลกระทบ ๔๒๒,๕๓๒ครัวเรือน ปัจจุบันยังคงสถานการณ์ ๒๖ จังหวัด ๑๕๐ อำเภอ ๙๔๐ ตำบล ๖,๐๕๔ หมู่บ้าน ประชาชนได้รับผลกระทบ ๓๓๓,๒๓๔ ครัวเรือน

๑๔. ลักษณะอากาศ ๗ วันข้างหน้า (ระหว่างวันที่ ๑๕ - ๒๑ ตุลาคม ๒๕๖๕)

ในช่วงวันที่ ๑๖ - ๒๑ ต.ค. ๖๕ บริเวณความกดอากาศสูงหรือมวลอากาศเย็นกำลังค่อนข้างแรงอีกระลอกหนึ่งจากประเทศจีนจะแผ่ลงมาปกคลุมประเทศไทยตอนบนและทะเลจีนใต้ ทำให้ภาคเหนือและตะวันออกเฉียงเหนือ จะมีอุณหภูมิลดลง ๒ - ๔ องศาเซลเซียส กับมีลมแรง ส่วนภาคกลาง ภาคตะวันออกอุณหภูมิลดลง ๑ - ๓ องศาเซลเซียส ในขณะที่ร่องมรสุมพาดผ่านบริเวณภาคใต้ตอนกลาง ทำให้ภาคใต้มีฝนตกต่อเนื่องและมีฝนตกหนักบางแห่ง

สำหรับคลื่นลมบริเวณอ่าวไทยและทะเลอันดามันมีกำลังแรงขึ้น โดยมีคลื่นสูง ๑ - ๒ เมตร บริเวณที่มีฝนฟ้าคะนองคลื่นสูงมากกว่า ๒ เมตร ตลอดช่วง

๑๕. ความช่วยเหลือภัยแล้งสะสมของกรมทรัพยากรน้ำ

ความช่วยเหลือในพื้นที่ประสบปัญหาอุทกภัย ตั้งแต่วันที่ ๑ สิงหาคม ๒๕๖๕ - ๑๑ ตุลาคม ๒๕๖๕

หน่วยงาน	จังหวัด	ปริมาณการสูบน้ำ (ลบ.ม.)	ปริมาณการแจกจ่ายน้ำสะอาด (ลิตร)	น้ำดื่มบรรจุขวด (ขวด)	ประโยชน์ที่ได้รับ		
					อุปโภค-บริโภค		พื้นที่เกษตร (ไร่)
					ครัวเรือน	ประชากร	
ภาค ๑	กำแพงเพชร	-	-	๖๐๐	๑๕๐	๖๐๐	-
	ลำปาง	๕๖๗,๐๐๐	๑๘,๐๐๐	๓,๖๐๐	๒๙๕	๑,๒๕๕	-
	แม่ฮ่องสอน	-	-	๑,๓๒๐	๒๕๕	๑,๐๗๐	-
	เชียงใหม่	-	-	๑,๘๐๐	-	-	-
	เชียงราย	-	๓๖,๐๐๐	๑,๘๐๐	๑๓๐	๖๕๐	-
ภาค ๒	กรุงเทพมหานคร	๓,๑๙๑,๔๐๐	-	-	-	-	-
	ปทุมธานี	๒,๘๙๘,๐๐๐	-	-	-	-	-
	สมุทรปราการ	๕๘๓,๒๐๐	-	-	-	-	-
	นนทบุรี	๖๔,๘๐๐	-	-	-	-	-
	นครสวรรค์	๑๙๕,๘๗๖	-	-	๑,๐๐๐	๓,๐๐๐	-
	สิงห์บุรี	๙๑,๒๖๐	-	-	๔๐	๒๕๐	-
	สระบุรี	๔๖๐,๕๒๐	-	-	๓,๙๙๓	๗,๘๘๘	-
ภาค ๓	อุดรธานี	๙๖๗,๕๐๐	-	-	๒,๑๕๙	๕,๕๓๑	๑๘๐
	เลย	๑๑๒,๐๐๐	-	-	๑๐,๓๖๔	๒๒,๓๔๓	-
ภาค ๔	มหาสารคาม	๑๗๔,๔๐๐	-	-	๕๑๓	๑,๗๕๙	-
	ขอนแก่น	๓,๓๗๕,๙๐๐	-	-	๕,๑๔๗	๑๐,๑๕๕	-
ภาค ๕	นครราชสีมา	๑,๑๓๓,๑๖๐	-	๖๐๐	๖๐	๒๐๐	-
ภาค ๖	ปราจีนบุรี	๑,๐๑๘,๘๐๐	-	-	๓๕๘	๑,๗๓๐	๘๐๐
	ระยอง	๔๔๓,๒๐๐	-	-	๔,๐๐๐	๑๖,๐๐๐	๖๐
ภาค ๗	ราชบุรี	๘๙๕,๖๘๐	-	-	๘๕	๓๑๐	๔๕๗
	สุพรรณบุรี	๕,๑๘๑,๕๐๐	-	-	๓,๗๒๒	๑๐,๔๙๕	๒๒,๑๐๐
ภาค ๙	อุดรดิตถ์	-	-	๕๐๐	-	-	-
	น่าน	-	-	๒,๐๐๐	-	-	-
	แพร่	-	-	๕๐๐	๖๑	๒๔๔	-
	พิษณุโลก	๖๓,๒๖๐	-	-	๒๐	๙๐๐	-
	สุโขทัย	๔๔,๑๖๐	-	-	๕๑๓	๑,๖๓๐	-
ภาค ๑๑	อุบลราชธานี	๒,๕๕๑,๗๐๐	-	๒๗๖	๖๙๖	๒,๖๓๕	๕๐
	๒๗ จังหวัด	๒๔,๑๑๓,๓๑๖	๕๔,๐๐๐	๑๒,๙๙๖	๓๓,๕๖๑	๘๗,๖๔๕	๒๒,๖๔๗

จึงเรียนมาเพื่อโปรดทราบ

นายภาดล ถาวรฤกษ์รัตน์
อธิบดีกรมทรัพยากรน้ำ
ประธานคณะทำงานศูนย์ปฏิบัติการ
ทรัพยากรธรรมชาติและสิ่งแวดล้อม (ด้านทรัพยากรน้ำ)