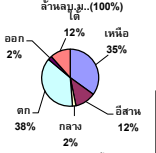


รายงานสรุปสภาพน้ำในอ่างเก็บน้ำขนาดใหญ่และขนาดกลาง

รายงานสถานการณ์ ณ. วันที่ 17 ตุลาคม 2565

ปริมาณน้ำรวมทั้งประเทศ 70,921 ล้าน ลบ.ม. (100%)



เปรียบเทียบปริมาณน้ำรวมทั้งประเทศ ปัจจุบัน ปี 64 และ 63

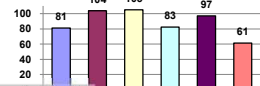
วันที่ 17 ตุลาคม 2565 เท่ากับ 58,973 ล้าน ลบ.ม. หรือ เท่ากับ 83%

วันที่ 17 ตุลาคม 2564 เท่ากับ 51,417 ล้าน ลบ.ม. หรือ เท่ากับ 72%

ปริมาณน้ำในอ่างที่ใช้การได้ในสัปดาห์นี้ + มากกว่า / - น้อยกว่า สัปดาห์ก่อน 1,143.02 ล้าน ลบ.ม.

สรุปสถานการณ์ปริมาณน้ำในอ่างเก็บน้ำที่ใช้ในทุกกิจกรรมทั้งประเทศ มากกว่า ปริมาณน้ำที่ไหลเข้าอ่าง เมื่อเทียบกับสัปดาห์ที่ผ่านมา ควรใช้น้ำอย่างระมัดระวัง

% ปริมาณน้ำรวมต่อภาคต่างๆ



คงที่	4	อ่าง
ลดลง	8	อ่าง
เพิ่มขึ้น	26	อ่าง

ภาค	สถานการณ์ปริมาณน้ำในอ่าง				ปริมาณน้ำเปลี่ยนแปลง (ล้าน ม.³)	สถานะ
	ลดลง (แห่ง)	คงที่ (แห่ง)	เพิ่มขึ้น (แห่ง)	รวม (แห่ง)		
ภาคเหนือ	-	-	7	7	717.00	ปริมาณน้ำในอ่างเก็บน้ำเพิ่มขึ้น
ภาคตะวันออกเฉียงเหนือ	3	2	7	12	44.00	ปริมาณน้ำในอ่างเก็บน้ำเพิ่มขึ้น
ภาคกลาง	2	1	-	3	-82.00	ปริมาณน้ำในอ่างเก็บน้ำลดลง
ภาคตะวันตก	-	-	2	2	391.00	ปริมาณน้ำในอ่างเก็บน้ำเพิ่มขึ้น
ภาคตะวันออก	3	1	6	10	13.02	ปริมาณน้ำในอ่างเก็บน้ำเพิ่มขึ้น
ภาคใต้	-	-	4	4	60.00	ปริมาณน้ำในอ่างเก็บน้ำเพิ่มขึ้น
รวมทั้งประเทศ	8	4	26	38	1143.02	ปริมาณน้ำในอ่างเก็บน้ำเพิ่มขึ้น

ภาค อ่างเก็บน้ำ	ความจุ ที่ รอก. (ล้าน ม.³)	ปริมาณน้ำ ที่ใช้งาน ไม่ได้ (ล้าน ม.³)	ใช้การ ได้จริง (ล้าน ม.³)	ปริมาณน้ำรวม วันที่ 17 ตุลาคม 2564		ปัจจุบัน วันที่ 17 ตุลาคม 2565				สัปดาห์ก่อน วันที่ 11 ตุลาคม 2565				ปริมาณน้ำ + เพิ่มขึ้น - ลดลง (ล้าน ม.³)	สถานการณ์ ปริมาณน้ำ ในอ่าง
				%	%	ปริมาณน้ำรวม		ปริมาณน้ำใช้การได้จริง		ปริมาณน้ำรวม		ปริมาณน้ำใช้การได้จริง			
						ปริมาณน้ำ (ล้าน ม.³)	%	ปริมาณน้ำ (ล้าน ม.³)	%	ปริมาณน้ำ (ล้าน ม.³)	%	ปริมาณน้ำ (ล้าน ม.³)	%		
ภาคเหนือ (7)															
1 กุ๊พอง (2) ตาก	13,462	3,800	9,662	7,153	53%	11,581	86%	7,781	81%	11,140	83%	7,340	76%	441.00	เพิ่มขึ้น
2 สิริภักดิ์ (2) ลุดดัด	9,510	2,850	6,660	4,364	46%	6,744	71%	3,894	58%	6,596	69%	3,746	56%	148.00	เพิ่มขึ้น
3 แม่ปัด เชียงใหม่	265	12	253	101	38%	258	97%	246	97%	247	93%	235	93%	11.00	เพิ่มขึ้น
4 แม่กว้ง เชียงใหม่	263	14	249	64	24%	235	89%	221	89%	229	86%	215	86%	6.00	เพิ่มขึ้น
5 กว๊าม ลำปาง	106	3	103	82	77%	101	95%	98	95%	97	92%	94	91%	4.00	เพิ่มขึ้น
6 กว๊านมา ลำปาง	170	6	164	113	66%	192	113%	186	113%	185	109%	179	109%	7.00	เพิ่มขึ้น
7 แคว้นอม พันธ์โลก	939	43	896	920	98%	949	101%	906	101%	944	101%	901	101%	5.00	เพิ่มขึ้น
แม่จอก	110	16	94	113	103%	112	102%	96	102%	113	103%	97	103%	-1.00	ลดลง
รวมภาคเหนือ 34.85%	24,825	6,744	18,081	12,909	52%	20,171	81%	13,427	74%	19,551	79%	12,710	70%	717.00	เพิ่มขึ้น
ภาคตะวันออกเฉียงเหนือ (12)															
8 ห้วยหลวง อุดรธานี	136	7	129	79	58%	132	97%	125	97%	131	96%	124	96%	1.00	เพิ่มขึ้น
9 บำลือ สกลนคร	520	45	475	316	61%	407	78%	362	76%	414	80%	369	78%	-7.00	ลดลง
10 นาโพธิ์ สกลนคร	165	8	157	88	53%	86	52%	78	50%	86	52%	78	50%	-	คงที่
11 จุฬารัตน์ (2) ชัยภูมิ	164	37	127	160	98%	154	94%	117	92%	154	94%	117	92%	-	คงที่
12 อุบลรัตน์ (2) ขอนแก่น	2,431	581	1,850	2,318	95%	3,188	131%	2,607	141%	3,163	130%	2,582	140%	25.00	เพิ่มขึ้น
13 ลำปาว กาฬสินธุ์	1,980	100	1,880	1,082	55%	1,850	93%	1,750	93%	1,816	92%	1,716	91%	34.00	เพิ่มขึ้น
14 ลำดอง นครราชสีมา	314	22	292	285	91%	361	115%	339	116%	345	110%	323	111%	16.00	เพิ่มขึ้น
15 ลำพระเพลิง นครราชสีมา	155	1	154	140	90%	146	94%	145	94%	147	95%	146	95%	-1.00	ลดลง
16 มูลขม นครราชสีมา	141	7	134	138	98%	143	101%	136	101%	138	98%	131	98%	5.00	เพิ่มขึ้น
17 ลำแะ นครราชสีมา	275	7	268	255	93%	271	99%	264	99%	257	93%	250	93%	14.00	เพิ่มขึ้น
18 ลำน้ำรอง บุรีรัมย์	121	3	118	103	85%	124	102%	121	103%	120	99%	117	99%	4.00	เพิ่มขึ้น
19 สรินธร (2) อุบลราชธานี	1,966	831	1,135	1,608	82%	1,826	93%	995	88%	1,873	95%	1,042	92%	-47.00	ลดลง
รวมภาคตะวันออกเฉียงเหนือ 11.80%	8,369	1,649	6,720	6,572	79%	8,688	104%	7,039	105%	8,644	103%	6,995	104%	44.00	เพิ่มขึ้น
ภาคกลาง (3)															
20 ป่าสักชลสิทธิ์ ลพบุรี	960	3	957	951	99%	1,013	106%	1,010	106%	1,090	114%	1,087	114%	-77.00	ลดลง
21 ห้วยสลา อุทัยธานี	160	17	143	164	103%	167	104%	150	105%	172	108%	155	108%	-5.00	ลดลง
22 กระเทียม สุพรรณบุรี	299	99	200	296	99%	311	104%	212	106%	311	104%	212	106%	-	คงที่
รวมภาคกลาง 1.92%	1,419	119	1,300	1,411	99%	1,491	105%	1,372	97%	1,573	111%	1,454	112%	-82.00	ลดลง
ภาคตะวันออก (2)															
23 ศรีนครินทร์ (2) กาญจนบุรี	17,745	10,265	7,480	14,944	84%	15,689	88%	5,424	73%	15,365	87%	5,100	68%	324.00	เพิ่มขึ้น
24 วชิราลงกรณ (2) กาญจนบุรี	8,860	3,012	5,848	7,326	83%	6,283	71%	3,271	56%	6,216	70%	3,204	55%	67.00	เพิ่มขึ้น
รวมภาคตะวันออก 37.51%	26,605	13,277	13,328	22,270	84%	21,972	83%	8,695	65%	21,581	81%	8,304	62%	391.00	เพิ่มขึ้น
ภาคตะวันออก (6+4)															
25 มูนคำนา นครนายก	224	5.00	219	225	100%	225	100%	220	100%	222	99%	217	99%	3.00	เพิ่มขึ้น
26 คลองสิมิต ฉะเชิงเทรา	420	30.00	390	231	55%	391	93%	361	93%	383	91%	353	91%	8.00	เพิ่มขึ้น
27 บางพระ (3) ชลบุรี	117	12.00	105	91	78%	117	100%	105	100%	117	100%	105	100%	-	คงที่
28หนองปลาไหล(3) ระยอง	164	13.75	150	177	108%	169	103%	155	104%	165	101%	151	101%	4.00	เพิ่มขึ้น
29 ประแสร์ (3) ระยอง	295	20.00	275	277	94%	275	93%	255	93%	276	94%	256	93%	-1.00	ลดลง
30 มาบประชัน (3) ระยอง	17	0.72	16	16	98%	17	102%	16	102%	17	103%	16.42	103%	-0.25	ลดลง
31หนองฉัง (3) ระยอง	21	1.00	20	20	93%	22	104%	21	104%	22	102%	20.85	102%	0.40	เพิ่มขึ้น
32 คลกราม (3) ระยอง	79	3.00	76	72	91%	71	90%	68	89%	66	83%	63.13	83%	5.05	เพิ่มขึ้น
33 คลองใหญ่ (3) ระยอง	45	3.00	42	44	98%	45	99%	42	99%	52	115%	49.31	116%	-7.18	ลดลง
34 นฤมิตรเจริญดา ปราจีนบุรี	295	19.00	276	1,318	447%	298	101%	279	101%	297	101%	278.00	101%	1.00	เพิ่มขึ้น
รวมภาคตะวันออก 2.37%	1,678	107	1,570	2,472	147%	1,630	97%	1,523	97%	1,617	96%	1,510	96%	13.02	เพิ่มขึ้น
ภาคใต้ (4)															
35 แก่งกระจาน เพชรบุรี	710	65	645	562	79%	508	72%	443	69%	475	67%	410	64%	33.00	เพิ่มขึ้น
36 ปราณบุรี ประจวบคีรีขันธ์	391	18	373	306	78%	247	63%	229	61%	235	60%	217	58%	12.00	เพิ่มขึ้น
37 รัชชประภา (2) สุราษฎร์ธานี	5,639	1,352	4,287	4,190	74%	3,545	63%	2,193	51%	3,538	63%	2,186	51%	7.00	เพิ่มขึ้น
38 บางลำภู (2) ยะลา	1,454	276	1,178	725	50%	719	49%	443	38%	711	49%	435	37%	8.00	เพิ่มขึ้น
รวมภาคใต้ 11.55%	8,194	1,711	6,483	5,783	71%	5,020	61%	3,308	51%	4,958	61%	3,248	50%	60.00	เพิ่มขึ้น
รวมทั้งประเทศ 100%(38)	71,090	23,607	47,482	51,417	72%	58,973	83%	35,364	74%	30,132	42%	34,221	72%	1,143.02	เพิ่มขึ้น

ที่มาข้อมูล : ตารางสรุปสภาพน้ำในอ่างเก็บน้ำขนาดใหญ่ทั่วประเทศ และตารางสรุปสภาพน้ำในอ่างเก็บน้ำภาคตะวันออก กรมชลประทาน

หมายเหตุ :

- 1) อ่างเก็บน้ำขนาดใหญ่ หมายถึง อ่างเก็บน้ำที่มีความจุตั้งแต่ 100 ล้าน ลบ.ม. ขึ้นไป
- 2) เป็นอ่างเก็บน้ำอยู่ในความรับผิดชอบของการไฟฟ้าฝ่ายผลิตแห่งประเทศไทย(10) นอกนั้นอยู่ในความรับผิดชอบของกรมชลประทาน(28)
- 3) เป็นอ่างเก็บน้ำขนาดกลางที่มีความสำคัญต่อการลดผลกระทบและการประปาฯ ของลุ่มน้ำชายฝั่งทะเลและบริเวณ
- 4) จังหวัดที่มีอ่างเก็บน้ำขนาดใหญ่มีจำนวน 26 จังหวัด ไม่มี 50 จังหวัด
- 5) ที่มา : กรมชลประทาน และการไฟฟ้าฝ่ายผลิตแห่งประเทศไทย

รศ. หมายถึง ระดับเก็บกักน้ำของอ่าง



ศูนย์เผยแพร่ฯ ศูนย์ป้องกันภัยอุทกฯ กรมชลประทาน

ลำดับของเขื่อนตามความจุ

- 1.ศรีนครินทร์ 2.กุ๊พอง 3.สิริกิติ์ 4.วชิราลงกรณ 5.รัชชประภา
- 6.อุบลรัตน์ 7.สิรินธร 8.มาจาง 9.ลำปาง 10.ป่าสัก

ลำดับของเขื่อนตามปริมาณน้ำใช้การได้

- 1.กุ๊พอง 2.ศรีนครินทร์ 3.สิริกิติ์ 4.วชิราลงกรณ 5.รัชชประภา
- 6.ลำปาง 7.อุบลรัตน์ 8.มาจาง 9.สิรินธร 10.ป่าสัก