



**รายงานการเฝ้าระวังติดตามสถานการณ์น้ำและความช่วยเหลือ  
ศูนย์ปฏิบัติการทรัพยากรธรรมชาติและสิ่งแวดล้อม (ด้านทรัพยากรน้ำ)  
กระทรวงทรัพยากรธรรมชาติและสิ่งแวดล้อม**

**ศูนย์ป้องกันวิกฤติน้ำ กรมทรัพยากรน้ำ**

โทรศัพท์ ๐ ๒๒๗๑ ๖๐๐๐ ต่อ ๖๔๔๕ โทรสาร ๐ ๒๒๘๘ ๖๖๒๙ www.dwr.go.th IDLine: mekhalawoc Email: mekhala@dwr.mail.go.th

**ศูนย์เทคโนโลยีสารสนเทศทรัพยากรน้ำบาดาล กรมทรัพยากรน้ำบาดาล**

โทรศัพท์ ๐ ๒๖๖๖ ๗๐๙๐ โทรสาร ๐ ๒๖๖๖ ๗๑๐๐ www.dgr.go.th Email: itcenter@dgr.mail.go.th

**สำนักงานนโยบายและแผนทรัพยากรธรรมชาติและสิ่งแวดล้อม**

โทรศัพท์ ๐ ๒๒๖๕๖๕๐๐ www.onep.go.th Email: [webmaster@onep.go.th](mailto:webmaster@onep.go.th)

**กรมทรัพยากรธรณี**

โทรศัพท์ ๐ ๒๖๒๑๙๕๐๐ www.dmr.go.th Email: [webmaster@dmr.mail.go.th](mailto:webmaster@dmr.mail.go.th)

รายงานฉบับที่ ๕๗๘/๒๕๖๕

เวลา ๑๕.๐๐ น.

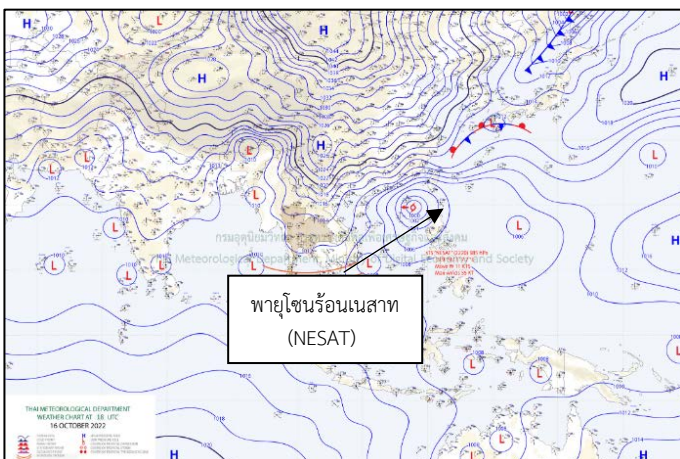
วันที่ ๑๗ ตุลาคม ๒๕๖๕

เรียน รมว.ทส. เลขาธิการ รมว.ทส. ที่ปรึกษา รมว.ทส. ปกท.ทส. รอง ปกท.ทส. อทท. อทบ. และหน่วยงานที่เกี่ยวข้อง

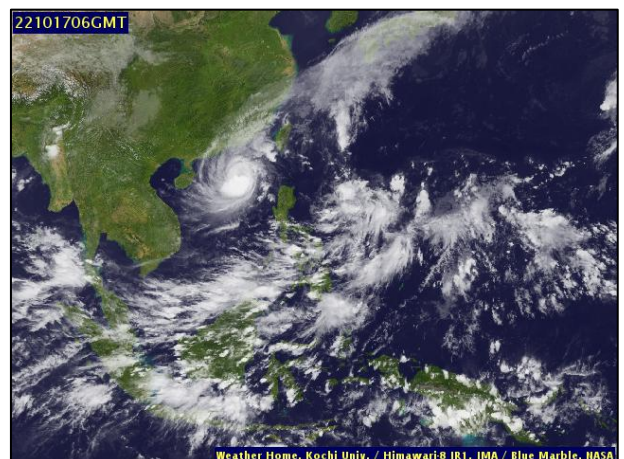
**๑. สถานะอากาศ เวลา ๐๖.๐๐ น. (กรมอุตุนิยมวิทยา)**

พยากรณ์อากาศ ๒๔ ชั่วโมง บริเวณความกดอากาศสูงหรือมวลอากาศเย็นกำลังค่อนข้างแรงจากประเทศจีนได้แผ่ลงมาถึงภาคเหนือตอนบนและทะเลจีนใต้ ลักษณะเช่นนี้ทำให้ประเทศไทยตอนบนมีอากาศเย็นกับมีลมแรงและมีฝนบางแห่ง ในขณะที่ร่องมรสุมยังคงพาดผ่านภาคใต้ตอนกลาง ทำให้ภาคใต้มีฝนตกต่อเนื่องและมีฝนตกหนักถึงหนักมากบางแห่ง ขอให้ประชาชนในบริเวณดังกล่าวระวังอันตรายจากฝนตกหนักถึงหนักมากและฝนที่ตกสะสมซึ่งอาจทำให้เกิดน้ำท่วมฉับพลันและน้ำป่าไหลหลาก โดยเฉพาะพื้นที่ลาดเชิงเขาใกล้ทางน้ำไหลผ่านและพื้นที่ลุ่มไว้ด้วย สำหรับคลื่นลมบริเวณทะเลอันดามันและอ่าวไทยมีกำลังแรงขึ้น โดยอ่าวไทยคลื่นสูง ๑-๒ เมตร บริเวณที่มีฝนฟ้าคะนองคลื่นสูงมากกว่า ๒ เมตร ทะเลอันดามันคลื่นสูง ๒-๓ เมตร บริเวณที่มีฝนฟ้าคะนองคลื่นสูงมากกว่า ๓ เมตร ขอให้ชาวเรือเดินเรือด้วยความระมัดระวังและหลีกเลี่ยงการเดินเรือบริเวณที่มีฝนฟ้าคะนอง เรือเล็กบริเวณทะเลอันดามันควรงดออกจากฝั่งในระยะนี้

พายุโซนร้อนกำลังแรง “เนสาท” บริเวณทะเลจีนใต้ตอนบนมีแนวโน้มจะทวีกำลังแรงขึ้นพายุได้ฝุ่น คาดว่าพายุนี้จะเคลื่อนผ่านตอนใต้ของเกาะไหหลำ ประเทศจีน และเคลื่อนเข้าใกล้ชายฝั่งประเทศเวียดนามตอนบนในช่วงวันที่ ๑๙-๒๐ ต.ค. ๖๕ หลังจากนั้นจะอ่อนกำลังลงตามลำดับอย่างรวดเร็ว

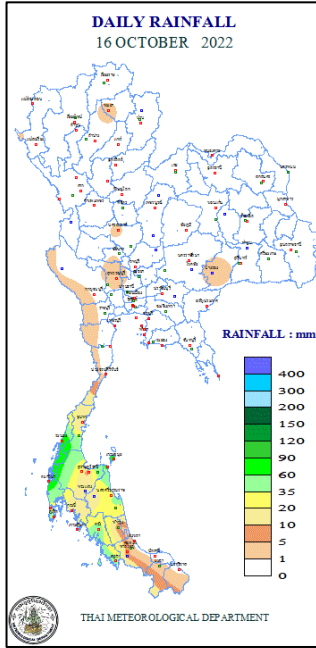


แผนที่อากาศ วันที่ ๑๗ ต.ค. ๒๕๖๕ เวลา ๐๑.๐๐ น.



ภาพถ่ายดาวเทียม วันที่ ๑๗ ต.ค. ๒๕๖๕ เวลา ๑๓.๐๐ น.

๒. ปริมาณฝนสะสม ณ เวลา ๐๗.๐๐น.(เมื่อวาน) - ๐๗.๐๐ น.(วันนี้) (กรมอุตุนิยมวิทยา)



จุดตรวจวัด	ปริมาณฝน (มม.)
จ.ระนอง	๘๙.๔
จ.พังงา (ตะกั่วป่า)	๘๕.๐
จ.สุราษฎร์ธานี (เกาะสมุย)	๗๙.๐
จ.สุราษฎร์ธานี (สภข.)	๕๐.๕
จ.ตรัง	๔๔.๗
จ.สตูล	๔๔.๒
จ.นครศรีธรรมราช (สภข.)	๔๔.๒

๓. ปริมาณฝนสะสมของพื้นที่ลาดเชิงเขา ๑๒ ชม. ที่ผ่านมา (กรมทรัพยากรน้ำ)

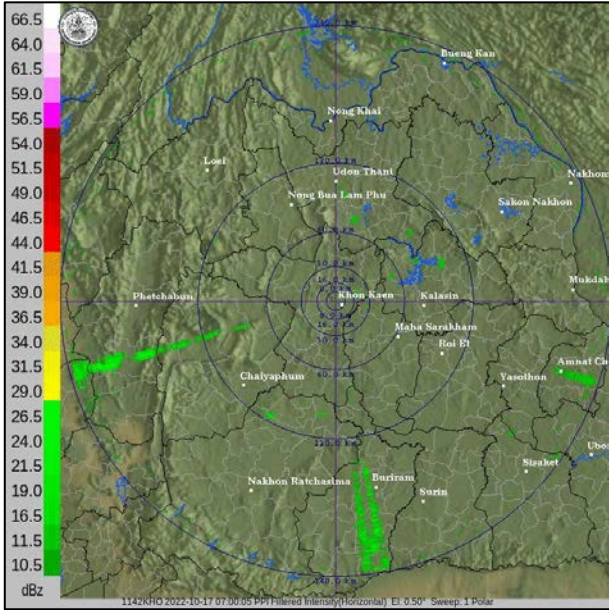
รหัสสถานี	จุดตรวจวัด	ปริมาณฝน (มม./๑๒ ชม.)
STN๑๘๐๖	บ้านห้วยหนิม ต.น้ำหัก อ.คีรีรัฐนิคม จ.สุราษฎร์ธานี	๕๑๔.๐
STN๑๖๐๘	บ้านท่าจิว ต.ท่าจิว อ.ห้วยยอด จ.ตรัง	๑๘๙.๕
STN๑๗๘๗	บ้านทุ่งเหยี่ง ต.ศาลาด่าน อ.เกาะลันตา จ.กระบี่	๙๘.๕
STN๑๗๓๔	บ้านปลายคลองวัน ต.ปากจั่น อ.กระบือ จ.ระนอง	๘๔.๕
STN๑๕๗๗	บ้านโน ต.ปากแพรก อ.ดอนสัก จ.สุราษฎร์ธานี	๗๖.๐
STN๑๐๑๖	บ้านลิพัง ต.ลิพัง อ.ปะเหลียน จ.ตรัง	๕๖.๕
STN๐๓๘๖	บ้านขุนห้วยแม่เปา ต.แม่เปา อ.พญาเม็งราย จ.เชียงราย	๕๕.๕
STN๐๗๔๒	บ้านในเพลลา ต.ขนอม อ.ขนอม จ.นครศรีธรรมราช	๔๙.๕
STN๐๑๖๑	บ้านเคี่ยมพะาะ ต.ปากฉลุย อ.ท่าฉาง จ.สุราษฎร์ธานี	๔๗.๐
STN๑๖๘๑	บ้านนาพรุ ต.นาคา อ.สุขสำราญ จ.ระนอง	๔๖.๕

๔. ค่าความชื้นในดิน (กรมทรัพยากรน้ำ/คณะกรรมการแม่ข่าย)

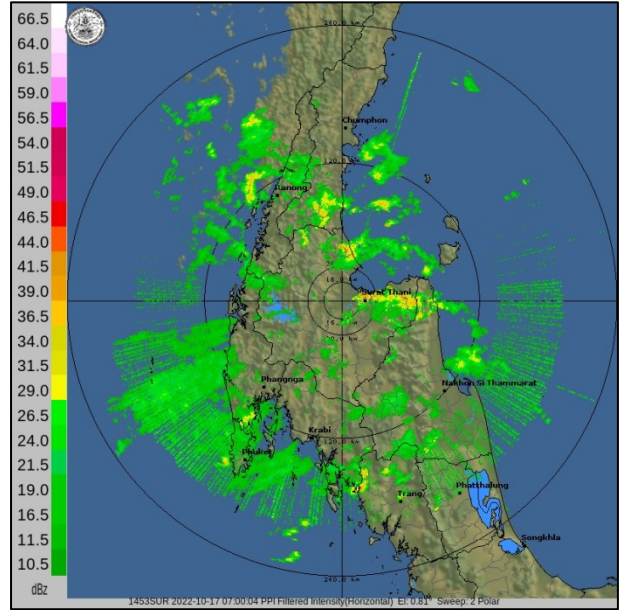
ภูมิภาค	ความชื้นในดิน [-] ๑ ก.ย. ๖๕	ความชื้นในดิน [-] ๗ ต.ค. ๖๕	แนวโน้ม
เหนือ	๒๐-๔๐	๔๐-๖๐	เพิ่มขึ้น
กลาง	๖๐-๘๐	๘๐-๑๐๐	เพิ่มขึ้น
ตะวันออกเฉียงเหนือ	๔๐-๖๐	๘๐-๑๐๐	เพิ่มขึ้น
ตะวันออก	๔๐-๖๐	๘๐-๑๐๐	เพิ่มขึ้น
ตะวันตก	๒๐-๔๐	๔๐-๖๐	เพิ่มขึ้น
ใต้	๔๐-๖๐	๔๐-๖๐	ทรงตัว

หมายเหตุ : ความชื้นในดิน ๐ หมายถึง ดินที่แห้งสนิท และ ๑๐๐ หมายถึง ดินที่อิ่มน้ำ

**๕. เรดาร์ตรวจอากาศ ณ วันที่ ๑๗ ตุลาคม ๒๕๖๕ (กรมอุตุนิยมวิทยา)**



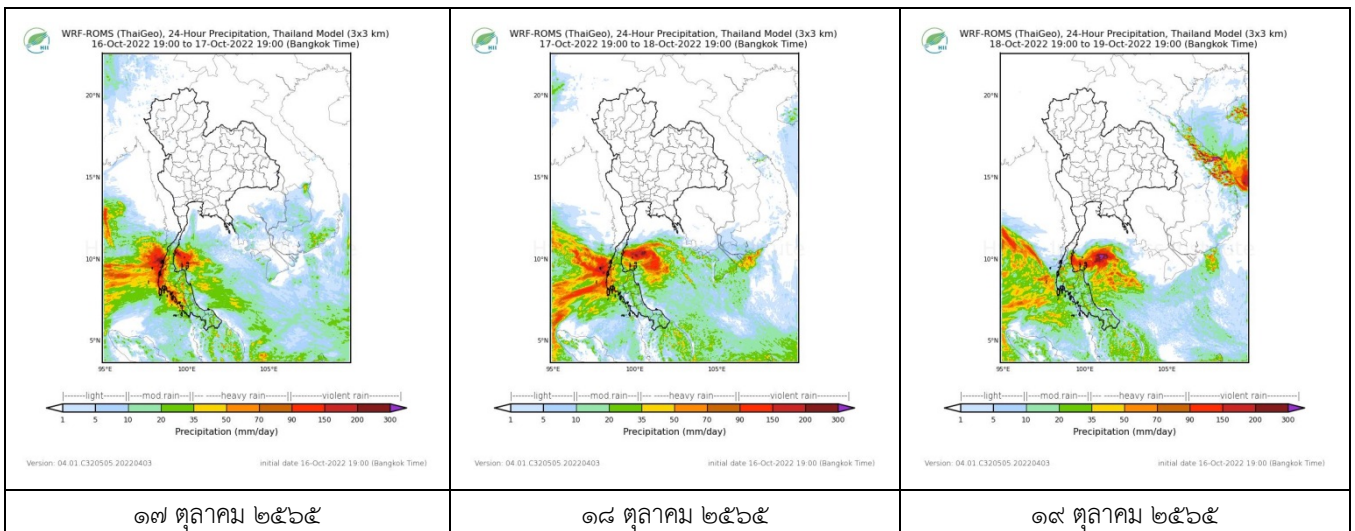
สถานีขอนแก่น เวลา ๑๔.๐๐ น.



สถานีสุราษฎร์ธานี เวลา ๑๔.๐๐ น.

จากเรดาร์ตรวจอากาศพบว่ามีกกลุ่มเมฆฝนปกคลุมบริเวณภาคตะวันออกเฉียงเหนือ และภาคใต้ของประเทศไทย

**๖. แผนภาพคาดการณ์ฝนล่วงหน้า ๓ วัน (สถาบันสารสนเทศทรัพยากรน้ำ (องค์การมหาชน))**



**๗. สถานการณ์น้ำในแหล่งเก็บกักน้ำ ณ วันที่ ๑๗ ตุลาคม ๒๕๖๕ (กรมชลประทาน กรมทรัพยากรน้ำ และสททช.)**

๗.๑ ปริมาณน้ำในอ่างฯ ๕๘,๘๘๗ ล้าน ลบ.ม. คิดเป็นร้อยละ ๘๓ (ปริมาณน้ำใช้การได้ ๓๕,๓๕๐ ล้าน ลบ.ม. คิดเป็นร้อยละ ๗๕) ปริมาณน้ำในอ่างฯ เทียบกับปี ๒๕๖๔ (๕๐,๕๘๔ ล้าน ลบ.ม. คิดเป็นร้อยละ ๗๑) มากกว่าปี ๒๕๖๔ จำนวน ๘,๓๐๓ ล้าน ลบ.ม. ปริมาณน้ำไหลลงอ่างฯ จำนวน ๒๔๘.๘๘๘ ลบ.ม. ปริมาณน้ำระบาย จำนวน ๑๖๓.๓๔ ล้าน ลบ.ม. สามารถรับน้ำได้อีก ๑๒,๙๒๑ ล้าน ลบ.ม.

อ่างเก็บน้ำ	ความจุที่ รณ. (ล้าน ลบ.ม.)	ปริมาณ น้ำในอ่าง		ปริมาณ น้ำใช้การได้		ปริมาณ น้ำไหลลงอ่าง		ปริมาณ น้ำระบาย		ปริมาณ น้ำรับได้อีก (ล้าน ม. <sup>๓</sup> ) (ความจุที่รณ.- ปริมาณน้ำ ปัจจุบัน)
		ปริมาณ (ล้าน ม. <sup>๓</sup> )	% น้ำ เก็บ กัก	ปริมาณ (ล้าน ม. <sup>๓</sup> )	% น้ำใช้ การ	วันนี้ (ล้าน ม. <sup>๓</sup> )	เมื่อวาน (ล้าน ม. <sup>๓</sup> )	วันนี้ (ล้าน ม. <sup>๓</sup> )	เมื่อวาน (ล้าน ม. <sup>๓</sup> )	
๑.ภูมิพล	๑๓,๔๖๒	๑๑,๖๒๘	๘๖	๗,๘๒๘	๘๑	๔๗.๗๐	๕๖.๓๖	๐.๕๐	๐.๐๐	๑,๘๓๔
๒.สิริกิติ์	๙,๕๑๐	๖,๗๕๗	๗๑	๓,๙๐๗	๕๙	๑๖.๖๕	๑๙.๐๗	๒.๗๕	๒.๙๘	๒,๗๕๓
๓.จุฬารัตน์	๑๖๔	๑๕๓	๙๔	๑๑๖	๙๒	๐.๘๙	๑.๑๘	๑.๐๗	๑.๐๔	๑๑
๔.อุบลรัตน์	๒,๔๓๑	๓,๑๖๓	๑๓๐	๒,๕๘๒	๑๐๖	๓๑.๐๒	๓๖.๐๑	๕๔.๐๒	๕๔.๐๙	เต็มความจุ

๕.ลำปาง	๑,๙๘๐	๑,๘๕๐	๙๓	๑,๗๕๐	๙๓	๓.๘๐	๒๐.๕๒	๒.๖๑	๒.๖๑	๑๓๐
๖.สุรินทร์	๑,๙๖๖	๑,๘๒๐	๙๓	๙๘๙	๘๗	๖.๒๕	๑๒.๐๗	๑๐.๘๓	๑๑.๑๔	๑๔๖
๗.ป่าสักชลสิทธิ์	๙๖๐	๑,๐๐๓	๑๐๔	๑,๐๐๐	๑๐๔	๓๘.๒๓	๔๒.๓๗	๔๓.๒๘	๕๐.๑๙	เต็มความจุ
๘.ศรีนครินทร์	๑๗,๗๔๕	๑๕,๗๒๐	๘๙	๕,๔๕๖	๗๓	๓๔.๕๘	๔๐.๒๓	๒.๙๗	๓.๐๐	๒,๐๒๕
๙.วชิราลงกรณ์	๘,๘๖๐	๖,๒๘๙	๗๑	๓,๒๗๗	๕๖	๑๒.๓๐	๑๕.๔๔	๕.๐๗	๕.๐๔	๒,๕๗๑
๑๐.ขุนด่านปราการชล	๒๒๔	๒๒๕	๑๐๐	๒๒๐	๑๐๐	๐.๒๗	๐.๑๖	๐.๑๒	๐.๔๕	เต็มความจุ
๑๑.รัชชประภา	๕,๖๓๙	๓,๕๕๓	๖๓	๒,๒๐๒	๕๑	๑๒.๕๙	๑๒.๑๗	๔.๐๘	๕.๐๓	๒,๐๘๖
๑๒.บางกลาง	๑,๔๕๔	๗๒๔	๕๐	๔๔๘	๓๘	๗.๘๒	๔.๑๒	๓.๐๑	๒.๙๔	๗๓๐

๗.๒ อ่างเก็บน้ำขนาดกลาง ๔๑๒ แห่ง มีปริมาณน้ำ ๔,๗๕๕ ล้าน ลบ.ม. (๙๓%) ปริมาณน้ำใช้การ ๔,๔๐๙ ล้าน ลบ.ม. (๙๒%)

๗.๓ แหล่งน้ำในพื้นที่นอกเขตชลประทาน ๑๐๒,๐๙๙ แห่ง มีปริมาณน้ำรวม ๘,๑๑๑ ล้าน ลบ.ม. (๙๖%)

๗.๔ แหล่งน้ำขนาดเล็กนอกเขตชลประทาน ๑๓๘ แห่ง ตรวจวัดโดยกรมทรัพยากรน้ำ เริ่มต้นฤดูฝน มีปริมาณน้ำ ๒๐๑.๖๐ ล้าน ลบ.ม. (๘๐%) ปริมาณน้ำปัจจุบัน ๒๖๑.๖๐ ล้าน ลบ.ม. (๙๖%)

ภูมิภาค	จำนวน (แห่ง)	ปริมาณรวม (ล้าน ลบ.ม.)	ปริมาณน้ำ (ล้าน ลบ.ม.)							ปัจจุบัน	
			เดือน						๑๗ ต.ค. ๖๕	ร้อยละ	
			เม.ย.๖๕	พ.ค. ๖๕	มิ.ย. ๖๕	ก.ค. ๖๕	ส.ค. ๖๕	ก.ย. ๖๕			
เหนือ	๑๗,๒๔๙	๑,๑๐๓	๕๙๒.๑๖	๕๔๔.๐๒	๖๐๙.๖๙	๕๗๓.๐๖	๗๖๔.๙๖	๗๙๘.๔๐	๙๖๔.๙๖	๙๘	
ตะวันออกเฉียงเหนือ	๕๔,๕๕๗	๓,๕๖๔	๒,๖๐๑.๘๑	๒,๔๗๕.๐๕	๒,๘๐๙.๗๔	๒,๕๔๓.๙๑	๓,๔๕๕.๒๑	๓,๕๐๓.๕๒	๔,๒๒๔.๗๘	๙๖	
กลาง	๑๖,๓๖๗	๑,๑๓๗	๑,๐๘๒.๔๑	๙๖๗.๓๘	๙๔๐.๔๕	๘๖๗.๕๔	๑,๐๙๔.๓๕	๑,๐๘๓.๗๑	๑,๕๖๐.๗๐	๙๘	
ตะวันออก	๗,๘๐๔	๖๓๕	๖๙๐.๓๒	๖๑๐.๑๕	๕๘๘.๐๙	๕๓๔.๒๓	๗๗๓.๙๙	๗๔๕.๒๑	๙๙๕.๒๘	๙๙	
ตะวันตก	๒,๕๐๖	๗๑๑	๑๕๓.๗๒	๑๔๐.๕๘	๑๓๖.๓๔	๑๓๒.๐๓	๑๑๖.๔๐	๑๑๔.๘๐	๑๕๖.๓๓	๙๕	
ใต้	๓,๖๒๖	๑,๓๑๙	๓๐๗.๓๘	๒๗๘.๖๖	๒๖๖.๕๐	๒๕๐.๓๐	๒๒๖.๓๑	๒๑๙.๑๑	๒๐๙.๑๙	๖๑	
รวม	๑๐๒,๐๙๙.๐๐	๘,๔๗๐	๕,๔๒๗.๘๐	๕,๐๑๕.๘๓	๕,๓๕๐.๘๐	๔,๙๐๑.๐๘	๖,๔๓๑.๒๒	๖,๔๖๔.๗๖	๘,๑๑๑.๒๔	๙๖	

๘. สถานการณ์น้ำในประเทศ ณ วันที่ ๑๔ - ๑๗ ตุลาคม ๒๕๖๕ (กรมชลประทาน)

สถานี	แม่น้ำ	อำเภอ	จังหวัด	ระดับตลิ่ง (ม. รทก.)	ระดับน้ำ (ม.รทก.)				แนวโน้ม	เปรียบเทียบระดับตลิ่ง
					คุรุ	เสาร์	อาทิตย์	จันทร์		
					๑๔ ต.ค.	๑๕ ต.ค.	๑๖ ต.ค.	๑๗ ต.ค.		
P.๑	ปิง	เมือง	เชียงใหม่	๓.๗๐	๑.๘๖	๑.๘๗	๑.๘๖	๑.๗๗	ลดลง	- ๑.๙๓
W.๑C	วัง	เมือง	ลำปาง	๕.๒๐	-๐.๐๕	-๐.๐๗	๐.๐๓	๐.๐๒	ลดลง	- ๕.๑๘
Y.๑๖	ยม	บางระกำ	พิษณุโลก	๗.๓๐	๑๐.๗๗	๑๐.๗๘	๑๐.๗๔	๑๐.๗๐	ลดลง	ล้นตลิ่ง
N.๗A	น่าน	เมือง	พิจิตร	๙.๘๗	๙.๘๙	๙.๗๘	๙.๖๓	๙.๔๖	ลดลง	- ๐.๔๑
C.๒	เจ้าพระยา	เมือง	นครสวรรค์	๒๖.๒๐	๒๕.๒๒	๒๕.๑๓	๒๕.๐๗	๒๕.๐๐	ลดลง	- ๑.๒๐
C.๑๓	เจ้าพระยา	สรรพยา	ชัยนาท	๑๖.๓๔	๑๗.๓๖	๑๗.๒๗	๑๗.๑๗	๑๗.๑๓	ลดลง	ล้นตลิ่ง
M.๖A	มูล	สตึก	บุรีรัมย์	๗.๙๕	๘.๖๔	๘.๕๒	๘.๔๔	๘.๔๐	ลดลง	ล้นตลิ่ง
M.๑๙๑	ลำตะคอง	เมือง	นครราชสีมา	๓.๕๐	๓.๐๔	๓.๐๔	๒.๙๐	๒.๗๒	ลดลง	- ๐.๗๘
M.๗	มูล	เมือง	อุบลราชธานี	๗.๐๐	๑๑.๕๑	๑๑.๔๙	๑๑.๔๗	๑๑.๔๔	ลดลง	ล้นตลิ่ง
M.๖๙	ลำเซบก	ตระการพืชผล	อุบลราชธานี	๗.๓๐	๙.๒๘	๙.๒๕	๙.๒๕	๙.๒๒	ลดลง	ล้นตลิ่ง
X.๖๔	คลองท่าแซะ	ท่าแซะ	ชุมพร	๑๗.๑๓	๙.๒๔	๙.๔๐	๙.๔๗	๘.๑๖	ลดลง	- ๘.๙๗
X.๑๔๙	คลองกลาย	นบพิตำ	นครศรีธรรมราช	๓๓.๙๖	๒๗.๗๑	๒๗.๗๔	๒๗.๗๓	๒๗.๗๙	เพิ่มขึ้น	- ๖.๑๗
X.๒๗๔	แม่น้ำโก-ลก	แว้ง	นราธิวาส	๒๔.๑๘	๑๙.๓๖	๑๘.๙๐	๑๘.๙๘	๑๘.๗๐	ลดลง	- ๕.๔๘
X.๓๗A	แม่น้ำตาปี	พระแสง	สุราษฎร์ธานี	๑๑.๗๐	๘.๔๔	๘.๓๘	๘.๒๗	๗.๙๙	ลดลง	- ๓.๗๑

\*\*\* ยังไม่ได้รับรายงาน

### ๙. สถานการณ์น้ำในพื้นที่ลุ่มน้ำโขง ณ วันที่ ๑๗ ตุลาคม ๒๕๖๕ (คณะกรรมการจัดการแม่น้ำโขง)

สถานี	ระดับอ้างอิง (ม.รทท.)	ระดับตลิ่ง (ม.)	ระดับน้ำ (ม.)		เทียบกับ ระดับตลิ่ง (ม.)	ระดับน้ำคาดการณ์ (ม.)				
			๑๖ ต.ค.	๑๗ ต.ค.		๑๘ ต.ค.	๑๙ ต.ค.	๒๐ ต.ค.	๒๑ ต.ค.	๒๒ ต.ค.
เขื่อนจันทอง (จีน)	-	-	๕๓๕.๒๒	๕๓๕.๒๒	-	-	-	-	-	-
เชียงแสน (เชียงราย)	๓๕๗.๑๑๐	๑๒.๘๐	๒.๗๖	๒.๖๕	-๑๐.๑๕	๒.๕๕	๒.๕๐	๒.๔๕	๒.๕๐	๒.๕๗
หลวงพระบาง (สปป.ลาว)	๒๖๗.๑๕๕	๑๘.๐๐	๙.๘๔	๙.๖๒	-๘.๓๘	๙.๕๖	๙.๓๗	๙.๒๑	๙.๑๒	๙.๐๕
เชียงคาน (เลย)	๑๙๔.๑๑๘	๑๖.๐๐	๗.๙๕	๗.๘๐	-๘.๒๐	๗.๖๗	๗.๖๓	๗.๕๐	๗.๔๒	๗.๓๖
เวียงจันทน์ (สปป.ลาว)	๑๕๘.๐๔๐	๑๒.๕๐	๕.๔๘	๕.๔๐	-๗.๑๐	๕.๑๘	๔.๙๙	๔.๙๑	๔.๗๔	๔.๖๒
เมือง (หนองคาย)	๑๕๓.๖๔๘	๑๒.๒๐	๕.๒๐	๕.๑๙	-๗.๐๑	๕.๐๓	๔.๙๐	๔.๘๒	๔.๖๖	๔.๕๓
ปากซัน (สปป.ลาว)	๑๔๒.๑๒๕	๑๔.๕๐	๖.๓๖	๕.๙๒	-๘.๕๘	๕.๖๕	๕.๔๐	๕.๒๐	๕.๑๐	๕.๐๐
เมือง (นครพนม)	๑๓๐.๙๖๑	๑๒.๐๐	๕.๑๙	๔.๙๐	-๗.๑๐	๔.๕๐	๔.๒๔	๔.๐๐	๓.๘๐	๓.๗๐
ท่าแขก (สปป.ลาว)	๑๒๙.๖๒๙	๑๔.๐๐	๖.๓๔	๖.๐๖	-๗.๙๔	๕.๖๗	๕.๔๒	๕.๑๘	๕.๐๐	๔.๘๙
เมือง (มุกดาหาร)	๑๒๔.๒๑๙	๑๒.๕๐	๕.๑๐	๔.๘๙	-๗.๖๑	๔.๖๐	๔.๒๐	๓.๙๖	๓.๗๓	๓.๕๕
สะพานมิตรภาพ (สปป.ลาว)	๑๒๕.๔๑๐	๑๓.๐๐	๓.๕๐	๓.๒๘	-๙.๗๒	๒.๙๙	๒.๕๘	๒.๓๖	๒.๑๕	๒.๐๐
โขงเจียม (อุบลราชธานี)	๘๙.๐๓๐	๑๔.๕๐	๘.๘๙	๙.๑๐	-๕.๔๐	๘.๙๗	๘.๖๕	๘.๒๓	๘.๐๐	๗.๗๕
ปากซ (สปป.ลาว)	๘๖.๔๙๐	๑๒.๐๐	๗.๓๐	๗.๓๖	-๔.๖๔	๗.๒๘	๗.๐๘	๖.๘๐	๖.๗๐	๖.๕๕

\*\*\*ไม่มีสถานการณ์

### ๑๐. สถานการณ์เตือนภัย Early Warning ณ วันที่ ๑๗ ตุลาคม ๒๕๖๕ (กรมทรัพยากรน้ำ)

การแจ้งเตือน	สถานี	การแจ้งเตือน	ช่วงเวลา
เตือนสีแดง (อพยพ)	บ้านโกตา ตำบลกำแพง อำเภอสูง จังหวัดสตูล	ค่าระดับน้ำ ๕.๐๐ เมตร	๑๗ ต.ค.๖๕/๑๒.๔๙ น.
เตือนสีเหลือง (เตือนภัย)	-	-	-
เตือนสีเขียว (เฝ้าระวัง)	บ้านกอไพล ตำบลปกพลอย อำเภอท่าม่วง จังหวัดสุราษฎร์ธานี	ปริมาณฝนสะสม ๑๒ ชั่วโมง ๑๐๐.๐ มิลลิเมตร	๑๖ ต.ค.๖๕/๒๑.๕๔ น.

\*\*\*สำนักงานทรัพยากรน้ำภาคที่เกี่ยวข้องได้ดำเนินการแจ้งอาสาสมัครและเครือข่าย รวมถึงหน่วยงานที่เกี่ยวข้องในพื้นที่เสี่ยงภัยแล้ว

### ๑๑. พื้นที่ติดตามและเฝ้าระวังสถานการณ์ธรณีพิบัติภัย ณ วันที่ ๑๗ ตุลาคม ๒๕๖๕ (กรมทรัพยากรธรณี)

เนื่องจากในพื้นที่เสี่ยงดินถล่มมีฝนตกหนัก ประกอบกับมีพื้นที่คาดการณ์ปริมาณน้ำฝนที่อาจก่อให้เกิดดินถล่ม โดยเฉพาะในบริเวณภาคใต้ จังหวัดภูเก็ต ศูนย์ปฏิบัติการธรณีพิบัติภัยจึงได้ทำการเฝ้าระวังและติดตามสถานการณ์ธรณีพิบัติภัยดินถล่มและน้ำป่าไหลหลากเป็นพิเศษ และจะทำการแจ้งอาสาสมัครเครือข่ายในพื้นที่เสี่ยงภัยต่อไป

### ๑๒. เหตุการณ์วิกฤตน้ำปัจจุบัน ณ วันที่ ๑๗ ตุลาคม ๒๕๖๕ [เวลา ๑๕.๐๐ น.(เมื่อวาน) - ๐๘.๐๐ น.(วันนี้)]

**จ.พระนครศรีอยุธยา** - ชุมชนเกาะลอย อ. บางปะอิน กว่า ๑๓๐ หลังคาเรือน ถูกน้ำท่วมนานเกือบ ๓ เดือน ชาวบ้านใช้ชีวิตท่ามกลางสายน้ำ ที่ต้องใช้เรือแทนรถยนต์ ขณะที่บางบ้านน้ำท่วมถึงพื้นชั้น ๒ แล้วหากมีการปล่อยน้ำเพิ่มมาอีกคงอยู่กันลำบากมาก

**จ.กาฬสินธุ์** - คืบที่ผ่านมากเกิดเหตุพ่นก้นน้ำชีบริเวณ กม.ที่ ๖ บ้านสะอาดสี ต.ลำชี อ.ฆ้องชัย จ.กาฬสินธุ์ท่วมตัวและขาดเป็นทางยาวกว่า ๑๕ เมตร ทำให้มวลน้ำไหลทะลักลงไปพื้นที่ด้านล่าง ซึ่งจะส่งผลกระทบต่อพื้นที่นาข้าว และบ้านเรือนประชาชนได้รับผลกระทบ โดยเฉพาะ ต.ลำชี ต.ฆ้องชัยพัฒนา อ.ฆ้องชัย และ ต.เจ้าท่า ต.ธัญญา อ.กกลาไสย

**จ.อุบลราชธานี** - ชาวบ้านน้ำท่วม จ.อุบลฯ วอนขอผ้าห่มกันหนาวเพราะเจอ ๒ เด้ง ทั้งน้ำท่วม ลมหนาวพัดแรงบางครอบครัวอพยพหนีน้ำโดยไม่ทันเอาเสื้อผ้าใช้กันหนาวออกมาด้วย เพราะได้รับแจ้งจากทางการน้ำท่วมปีนี้จะไม่สูงเหมือนปี ๒๕๖๒ ทำให้ขาดแคลนเครื่องใช้ห่มกันหนาวจนป่วยเป็นโรคต่างๆ กว่า ๗,๐๐๐ คน

**จ.ภูเก็ต** - จากสถานการณ์น้ำท่วมในพื้นที่จังหวัดภูเก็ต ในหลายจุด ทำให้การเดินทางเป็นไปด้วยความลำบาก เนื่องจากถนนหลายสายถูกน้ำท่วม รถไม่สามารถสัญจรไปมาได้ ซึ่งในส่วนของพื้นที่ตัวเมืองจังหวัดภูเก็ต ที่มีน้ำท่วมสูง เนื่องจากเป็นจุดรับน้ำที่ไหลลงมาจากหลายที่ก่อนจะไหลลงทะเล

### ๑๓. สถานการณ์ภาวะน้ำท่วม และสถานการณ์ฝนแล้ง/ฝนทิ้งช่วง ณ วันที่ ๑๗ ตุลาคม ๒๕๖๕ (ปก.)

#### สถานการณ์อุทกภัย

๑.๑ จากสถานการณ์ร่องมรสุมยังคงพาดผ่านภาคใต้ตอนกลาง ทำให้ภาคใต้มีฝนตกต่อเนื่อง และมีฝนตกหนักถึงหนักมากบางแห่ง ในวันที่ ๑๖ ต.ค. ๖๕ เกิดสถานการณ์น้ำท่วมฉับพลัน น้ำป่าไหลหลาก และน้ำท่วมขังในพื้นที่ ๒ จ. ๔ อ. ๑๐ ต.

#### ๑๕ ม. ประชาชนได้รับผลกระทบ - คริวเรือน ปัจจุบันสถานการณ์คลี่คลายแล้ว

๑.๒ จากสถานการณ์มรสุมตะวันตกเฉียงใต้พัดปกคลุมทะเลอันดามัน ประเทศไทย และอ่าวไทย ทำให้มีฝนตกหนักถึงหนักมากกับมีลมแรง บริเวณภาคเหนือ ภาคตะวันออกเฉียงเหนือ ภาคกลาง ภาคตะวันออก ภาคใต้และอ่าวไทยและความกดอากาศสูงหรือมวลอากาศเย็นกำลังปานกลางจากประเทศจีนยังคงปกคลุมประเทศไทยตอนบนประกอบกับร่องมรสุมพาดผ่านภาคใต้ตอนกลาง รวมถึงมีการระบายน้ำจากเขื่อนลุ่มแม่น้ำสายหลัก และ ลาน้ำ สาขาซึ่งส่งผลให้เกิดน้ำท่วมฉับพลัน น้ำป่าไหลหลาก น้ำล้นตลิ่งและน้ำท่วมขัง ระหว่างวันที่ ๒๘ ก.ย. - ๑๗ ต.ค. ๖๕ จำนวน ๕๙ จ. ๓๒๒ อ. ๑,๖๒๕ ต. ๙,๙๑๓ ม. ประชาชนได้รับผลกระทบ ๔๕๐,๖๓๓ คริวเรือน ปัจจุบันยังคงมีสถานการณ์ ๒๙ จ. ๑๔๗ อ. ๙๓๘ ต. ๕,๘๒๐ ม. ประชาชนได้รับผลกระทบ ๓๖๙,๕๑๓ คริวเรือน

### ๑๔. ลักษณะอากาศ ๗ วันข้างหน้า (ระหว่างวันที่ ๑๗ - ๒๓ ตุลาคม ๒๕๖๕)

ในช่วงวันที่ ๑๗ - ๒๐ ต.ค. ๖๕ บริเวณความกดอากาศสูงหรือมวลอากาศเย็นกำลังค่อนข้างแรงอีกระลอกหนึ่งจากประเทศจีนแผ่ลงมาปกคลุมประเทศไทยตอนบนและทะเลจีนใต้ ลักษณะเช่นนี้ทำให้บริเวณดังกล่าวมีฝนลดลง และมีอากาศเย็นในตอนเช้ากับมีลมแรง โดยภาคเหนือและภาคตะวันออกเฉียงเหนือ อุณหภูมิลดลง ๒ - ๔ องศาเซลเซียส ส่วนภาคกลางและภาคตะวันออก อุณหภูมิลดลง ๑ - ๓ องศาเซลเซียส ส่วนในช่วงวันที่ ๒๑ - ๒๓ ต.ค. ๖๕ บริเวณความกดอากาศสูงหรือมวลอากาศเย็นกำลังค่อนข้างแรงที่ปกคลุมประเทศไทยตอนบนและทะเลจีนใต้จะมีกำลังอ่อนลง ทำให้ประเทศไทยตอนบนจะมีอุณหภูมิสูงขึ้น กับมีหมอกในตอนเช้า โดยมีฝนบางแห่ง สำหรับภาคใต้มีฝนตกต่อเนื่องและมีฝนตกหนักถึงหนักมากบางแห่ง เนื่องจากร่องมรสุมพาดผ่านบริเวณภาคใต้ตอนกลาง ประกอบกับหย่อมความกดอากาศต่ำที่ปกคลุมบริเวณอ่าวเบงกอลตอนกลางจะมีกำลังแรงขึ้น ทำให้ลมตะวันตกเฉียงใต้บริเวณทะเลอันดามันมีกำลังแรงขึ้น ลักษณะเช่นนี้ทำให้คลื่นลมบริเวณทะเลอันดามันมีกำลังค่อนข้างแรง โดยมีคลื่นสูง ๒ - ๓ เมตร บริเวณที่มีฝนฟ้าคะนอง คลื่นสูงมากกว่า ๓ เมตร ตลอดช่วง อนึ่ง พายุโซนร้อนกำลังแรง “เนสทาท” บริเวณทะเลจีนใต้ตอนบนโดยคาดว่าพายุนี้จะเคลื่อนผ่านตอนใต้ของเกาะไหหลำ ประเทศจีน และเคลื่อนเข้าใกล้ชายฝั่งประเทศเวียดนามตอนบนในช่วงวันที่ ๑๙ - ๒๐ ต.ค. ๖๕ หลังจากนั้นจะอ่อนกำลังลงตามลำดับอย่างรวดเร็ว โดยจะส่งผลให้ประเทศไทยตอนบนมีฝนบางแห่งเกิดขึ้นได้

### ๑๕. ความช่วยเหลือภัยแล้งสะสมของกรมทรัพยากรน้ำ

ความช่วยเหลือในพื้นที่ประสบปัญหาอุทกภัย ตั้งแต่วันที่ ๑ สิงหาคม ๒๕๖๕ - ๑๑ ตุลาคม ๒๕๖๕

หน่วยงาน	จังหวัด	ปริมาณการสูบน้ำ (ลบ.ม.)	ปริมาณการแจกจ่ายน้ำสะอาด (ลิตร)	น้ำดื่มบรรจุขวด (ขวด)	ประโยชน์ที่ได้รับ		
					อุปโภค-บริโภค		พื้นที่เกษตร (ไร่)
					ครัวเรือน	ประชากร	
ภาค ๑	กำแพงเพชร	-	-	๖๐๐	๑๕๐	๖๐๐	-
	ลำปาง	๕๖๗,๐๐๐	๑๘,๐๐๐	๓,๖๐๐	๒๙๕	๑,๒๕๕	-
	แม่ฮ่องสอน	-	-	๑,๓๒๐	๒๕๕	๑,๐๗๐	-
	เชียงใหม่	-	-	๑,๘๐๐	-	-	-
	เชียงราย	-	๓๖,๐๐๐	๑,๘๐๐	๑๓๐	๖๕๐	-
ภาค ๒	กรุงเทพมหานคร	๓,๑๙๑,๔๐๐	-	-	-	-	-
	ปทุมธานี	๒,๘๘๘,๐๐๐	-	-	-	-	-
	สมุทรปราการ	๕๘๓,๒๐๐	-	-	-	-	-

	นนทบุรี	๖๔,๘๐๐	-	-	-	-	-
	นครสวรรค์	๑๙๕,๘๗๖	-	-	๑,๐๐๐	๓,๐๐๐	-
	สิงห์บุรี	๙๑,๒๖๐	-	-	๔๐	๒๕๐	-
	สระบุรี	๔๖๐,๕๒๐	-	-	๓,๙๙๓	๗,๘๘๘	-
ภาค ๓	อุดรธานี	๙๖๗,๕๐๐	-	-	๒,๑๕๙	๕,๕๓๑	๑๘๐
	เลย	๑๑๒,๐๐๐	-	-	๑๐,๓๖๔	๒๑,๓๔๓	-
ภาค ๔	มหาสารคาม	๑๗๔,๔๐๐	-	-	๕๑๓	๑,๗๕๙	-
	ขอนแก่น	๓,๓๗๕,๙๐๐	-	-	๕,๑๔๗	๑๐,๑๕๕	-
ภาค ๕	นครราชสีมา	๑,๑๓๓,๑๖๐	-	๖๐๐	๖๐	๒๐๐	-
ภาค ๖	ปราจีนบุรี	๑,๐๑๘,๘๐๐	-	-	๓๕๘	๑,๗๓๐	๘๐๐
	ระยอง	๔๔๓,๒๐๐	-	-	๔,๐๐๐	๑๖,๐๐๐	๖๐
ภาค ๗	ราชบุรี	๘๙๕,๖๘๐	-	-	๘๕	๓๑๐	๔๕๗
	สุพรรณบุรี	๕,๑๘๑,๕๐๐	-	-	๓,๗๒๒	๑๐,๔๙๕	๒๑,๑๐๐
ภาค ๘	อุดรดิตถ์	-	-	๕๐๐	-	-	-
	น่าน	-	-	๒,๐๐๐	-	-	-
	แพร่	-	-	๕๐๐	๖๑	๒๔๔	-
	พิษณุโลก	๖๓,๒๖๐	-	-	๒๐	๙๐๐	-
	สุโขทัย	๔๔,๑๖๐	-	-	๕๑๓	๑,๖๓๐	-
ภาค ๑๑	อุบลราชธานี	๒,๕๕๑,๗๐๐	-	๒๗๖	๖๙๖	๒,๖๓๕	๕๐
	<b>๒๗ จังหวัด</b>	<b>๒๔,๑๑๓,๓๑๖</b>	<b>๕๔,๐๐๐</b>	<b>๑๒,๙๙๖</b>	<b>๓๓,๕๖๑</b>	<b>๘๗,๖๔๕</b>	<b>๒๒,๖๔๗</b>

จึงเรียนมาเพื่อโปรดทราบ

นายภาคท ถาวรฤชรัตน์  
อธิบดีกรมทรัพยากรน้ำ  
ประธานคณะกรรมการศูนย์ปฏิบัติการ  
ทรัพยากรธรรมชาติและสิ่งแวดล้อม (ด้านทรัพยากรน้ำ)