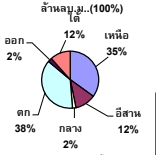


รายงานสรุปสภาพน้ำในอ่างเก็บน้ำขนาดใหญ่และขนาดกลาง

รายงานสถานการณ์ ณ. วันที่ 18 ตุลาคม 2565

ปริมาณน้ำรวมทั้งประเทศ 70,921 ล้าน ลบ.ม. (100%)



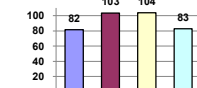
เปรียบเทียบปริมาณน้ำรวมทั้งประเทศปีปัจจุบัน ปี 64 และ 63

วันที่ 18 ตุลาคม 2565 เท่ากับ 59,141 ล้าน ลบ.ม. หรือ เท่ากับ 83%
 วันที่ 18 ตุลาคม 2564 เท่ากับ 52,262 ล้าน ลบ.ม. หรือ เท่ากับ 74%

ปริมาณน้ำในอ่างที่ใช้การได้ในสปีดน้ำนี้ + มากกว่า / - น้อยกว่า สปีดน้ำก่อน 785.61 ล้าน ลบ.ม.

สรุปสถานการณ์ปริมาณน้ำในอ่างเก็บน้ำที่ใช้ในทุกกิจกรรมทั้งประเทศ มากกว่า ปริมาณน้ำที่ไหลเข้าอ่าง เมื่อเทียบกับสปีดน้ำที่ผ่านมา ควรใช้น้ำอย่างระมัดระวัง

% ปริมาณน้ำรวมต่อภาคต่างๆ



คงที่	5	อ่าง
ลดลง	14	อ่าง
เพิ่มขึ้น	20	อ่าง

ภาค	สถานการณ์ปริมาณน้ำในอ่าง				ปริมาณน้ำเปลี่ยนแปลง (ล้าน ม.³)	สถานะ
	ลดลง (แห่ง)	เพิ่มขึ้น (แห่ง)	คงที่ (แห่ง)	รวม (แห่ง)		
ภาคเหนือ	1	1	6	8	565.00	ปริมาณน้ำในอ่างเก็บน้ำเพิ่มขึ้น
ภาคตะวันออกเฉียงเหนือ	6	1	5	12	-85.00	ปริมาณน้ำในอ่างเก็บน้ำลดลง
ภาคกลาง	3	-	-	3	-79.00	ปริมาณน้ำในอ่างเก็บน้ำลดลง
ภาคตะวันตก	-	-	2	2	316.00	ปริมาณน้ำในอ่างเก็บน้ำเพิ่มขึ้น
ภาคตะวันออก	4	3	3	10	-5.39	ปริมาณน้ำในอ่างเก็บน้ำลดลง
ภาคใต้	-	-	4	4	74.00	ปริมาณน้ำในอ่างเก็บน้ำเพิ่มขึ้น
รวมทั้งประเทศ	14	5	20	39	785.61	ปริมาณน้ำในอ่างเก็บน้ำเพิ่มขึ้น

ภาค อ่างเก็บน้ำ	ความจุ ที่ รอก. (ล้าน ม.³)	ปริมาณน้ำ ที่ใช้งาน ไม่ได้ (ล้าน ม.³)	ใช้การ ได้จริง (ล้าน ม.³)	ปริมาณน้ำรวม วันที่ 18 ตุลาคม 2564		ปัจจุบัน วันที่ 18 ตุลาคม 2565				สปีดน้ำก่อน วันที่ 12 ตุลาคม 2565				ปริมาณน้ำ + เพิ่มขึ้น - ลดลง (ล้าน ม.³)	สถานการณ์ ปริมาณน้ำ ในอ่าง
				%	%	ปริมาณน้ำรวม		ปริมาณน้ำใช้การได้จริง		ปริมาณน้ำรวม		ปริมาณน้ำใช้การได้จริง			
						ปริมาณน้ำ (ล้าน ม.³)	%	ปริมาณน้ำ (ล้าน ม.³)	%	ปริมาณน้ำ (ล้าน ม.³)	%	ปริมาณน้ำ (ล้าน ม.³)	%		
ภาคเหนือ (7)															
1 กุฉินารายณ์ (2) ตาก	13,462	3,800	9,662	7,290	54%	11,666	87%	7,866	81%	11,319	84%	7,519	78%	347.00	เพิ่มขึ้น
2 สิริกิติ์ (2) ลพบุรี	9,510	2,850	6,660	4,380	46%	6,771	71%	3,921	59%	6,661	70%	3,811	57%	110.00	เพิ่มขึ้น
3 แม่เป็ด เชียงใหม่	265	12	253	102	38%	259	98%	247	98%	252	95%	240	95%	7.00	เพิ่มขึ้น
4 แม่กวาง เชียงใหม่	263	14	249	65	25%	236	90%	222	89%	231	87%	217	87%	5.00	เพิ่มขึ้น
5 กว๊าน ลำปาง	106	3	103	84	79%	102	96%	99	96%	98	92%	95	92%	4.00	เพิ่มขึ้น
6 กว๊านมา ลำปาง	170	6	164	114	67%	191	112%	185	113%	188	111%	182	111%	3.00	เพิ่มขึ้น
7 แคว้นอม พัทลุง	939	43	896	928	99%	946	101%	903	101%	951	101%	908	101%	-5.00	คงที่
แม่เมาะ	110	16	94	114	104%	112	102%	96	102%	112	102%	96	102%	-	คงที่
รวมภาคเหนือ 34.85%	24,825	6,744	18,081	13,077	53%	20,281	82%	13,537	75%	19,812	80%	12,972	72%	565.00	เพิ่มขึ้น
ภาคตะวันออกเฉียงเหนือ (12)															
8 ห้วยหลวง นครราชสีมา	136	7	129	79	58%	131	96%	124	96%	131	96%	124	96%	-	คงที่
9 บึงลูน สกลนคร	520	45	475	329	63%	406	78%	361	76%	413	79%	368	77%	-7.00	ลดลง
10 นาโพธิ์ (2) สกลนคร	165	8	157	90	55%	87	53%	79	50%	85	52%	77	49%	2.00	เพิ่มขึ้น
11 จุฬารัตน์ (2) ชัยภูมิ	164	37	127	160	98%	153	93%	116	91%	155	95%	118	93%	-2.00	ลดลง
12 อุบลรัตน์ (2) ขอนแก่น	2,431	581	1,850	2,368	97%	3,150	130%	2,569	139%	3,218	132%	2,637	143%	-68.00	ลดลง
13 ลำปาว กาฬสินธุ์	1,980	100	1,880	1,131	57%	1,850	93%	1,750	93%	1,822	92%	1,722	92%	28.00	เพิ่มขึ้น
14 ลำดอง นครราชสีมา	314	22	292	303	96%	361	115%	339	116%	358	114%	336	115%	3.00	เพิ่มขึ้น
15 ลำพระเพลิง นครราชสีมา	155	1	154	151	97%	146	94%	145	94%	151	97%	150	97%	-5.00	ลดลง
16 มูลมัย นครราชสีมา	141	7	134	140	99%	143	101%	136	101%	142	101%	135	101%	1.00	เพิ่มขึ้น
17 ลำแะ นครราชสีมา	275	7	268	263	96%	274	100%	267	100%	265	96%	258	96%	9.00	เพิ่มขึ้น
18 ลำน้ำระจิง บุรีรัมย์	121	3	118	108	89%	123	102%	120	102%	125	103%	122	103%	-2.00	ลดลง
19 สรินธร (2) อุบลราชธานี	1,966	831	1,135	1,673	85%	1,815	92%	984	87%	1,859	95%	1,028	91%	-44.00	ลดลง
รวมภาคตะวันออกเฉียงเหนือ 11.80%	8,369	1,649	6,720	6,793	81%	8,640	103%	6,990	104%	8,724	104%	7,075	105%	-85.00	ลดลง
ภาคกลาง (3)															
20 ป่าสักชลสิทธิ์ ลพบุรี	960	3	957	988	103%	1,001	104%	998	104%	1,065	111%	1,062	111%	-64.00	ลดลง
21 ห้วยสลา อุทัยธานี	160	17	143	170	106%	166	104%	149	104%	169	106%	152	106%	-3.00	ลดลง
22 กระเสียว สุพรรณบุรี	299	99	200	306	102%	308	103%	209	105%	320	107%	221	111%	-12.00	ลดลง
รวมภาคกลาง 1.92%	1,419	119	1,300	1,464	103%	1,475	104%	1,356	96%	1,554	110%	1,435	110%	-79.00	ลดลง
ภาคตะวันออก (2)															
23 ศรีนครินทร์ (2) กาญจนบุรี	17,745	10,265	7,480	15,171	85%	15,752	89%	5,487	73%	15,496	87%	5,231	70%	256.00	เพิ่มขึ้น
24 วชิราลงกรณ (2) กาญจนบุรี	8,860	3,012	5,848	7,428	84%	6,295	71%	3,283	56%	6,235	70%	3,223	55%	60.00	เพิ่มขึ้น
รวมภาคตะวันออก 37.51%	26,605	13,277	13,328	22,598	85%	22,047	83%	8,770	66%	21,731	82%	8,454	63%	316.00	เพิ่มขึ้น
ภาคตะวันออก (6+4)															
25 มูนคำนาญ นครนายก	224	5.00	219	224	100%	224	100%	219	100%	224	100%	219	100%	-	คงที่
26 คลองสิมิลี ฉะเชิงเทรา	420	30.00	390	238	57%	390	93%	360	92%	390	93%	360	92%	-	คงที่
27 บางพระ (3) ชลบุรี	117	12.00	105	95	81%	117	100%	105	100%	117	100%	105	100%	-	คงที่
28หนองปลาไหล(3) ระยอง	164	13.75	150	179	109%	172	105%	158	106%	167	102%	153	102%	5.00	เพิ่มขึ้น
29 ประแสร์ (3) ระยอง	295	20.00	275	281	95%	275	93%	255	93%	276	94%	256	93%	-1.00	ลดลง
30 มาบประชัน (3) ระยอง	17	0.72	16	16	98%	17	101%	16	101%	17	104%	16.60	105%	-0.54	ลดลง
31หนองฉัง (3) ระยอง	21	1.00	20	20	93%	22	104%	21	105%	22	102%	20.89	102%	0.46	เพิ่มขึ้น
32 คลองกรวย (3) ระยอง	79	3.00	76	73	92%	72	90%	69	90%	69	87%	66.44	87%	2.41	เพิ่มขึ้น
33 คลองใหญ่ (3) ระยอง	45	3.00	42	44	98%	44	96%	41	96%	53	116%	49.55	117%	-8.71	ลดลง
34 หนองหินห้วยจันทรา ปราจีนบุรี	295	19.00	276	333	452%	297	101%	278	101%	300	102%	281.00	102%	-3.00	ลดลง
รวมภาคตะวันออก 2.37%	1,678	107	1,570	2,504	149%	1,630	87%	1,522	97%	1,635	87%	1,528	97%	-5.39	ลดลง
ภาคใต้ (4)															
35 แก่งกระจาน เพชรบุรี	710	65	645	578	81%	511	72%	446	69%	495	70%	430	67%	16.00	เพิ่มขึ้น
36 ปราณบุรี ประจวบคีรีขันธ์	391	18	373	313	80%	251	64%	233	62%	242	62%	224	60%	9.00	เพิ่มขึ้น
37 รัชชประภา (2) สุราษฎร์ธานี	5,639	1,352	4,287	4,217	75%	3,578	63%	2,226	52%	3,541	63%	2,189	51%	37.00	เพิ่มขึ้น
38 บางลาง (2) ยะลา	1,454	276	1,178	718	49%	727	50%	451	38%	715	49%	439	37%	12.00	เพิ่มขึ้น
รวมภาคใต้ 11.55%	8,194	1,711	6,483	5,826	71%	5,067	62%	3,356	52%	4,992	61%	3,282	51%	74.00	เพิ่มขึ้น
รวมทั้งประเทศ 100%(38)	71,090	23,607	47,482	52,262	74%	59,141	83%	35,531	75%	30,132	42%	34,746	73%	785.61	เพิ่มขึ้น

ที่มาข้อมูล : ตารางสรุปสภาพน้ำในอ่างเก็บน้ำขนาดใหญ่ทั่วประเทศ และตารางสรุปสภาพน้ำในอ่างเก็บน้ำภาคตะวันออกเฉียงเหนือ กรมชลประทาน

หมายเหตุ :

- 1) อ่างเก็บน้ำขนาดใหญ่ หมายถึง อ่างเก็บน้ำที่มีความจุตั้งแต่ 100 ล้าน ลบ.ม. ขึ้นไป
- 2) เป็นอ่างเก็บน้ำอยู่ในความรับผิดชอบของการไฟฟ้าฝ่ายผลิตแห่งประเทศไทย(10) นอกนั้นอยู่ในความรับผิดชอบของกรมชลประทาน(28)
- 3) เป็นอ่างเก็บน้ำขนาดกลางที่มีความสำคัญต่อการลดผลกระทบและการประปาฯ ของกลุ่มนิคมอุตสาหกรรมและนิคม
- 4) จังหวัดที่มีอ่างเก็บน้ำขนาดใหญ่มีจำนวน 26 จังหวัด ไม่มี 50 จังหวัด
- 5) ที่มา : กรมชลประทาน และการไฟฟ้าฝ่ายผลิตแห่งประเทศไทย

รศ. นายรังสรรค์ สอนเกษมศึกษา



ศูนย์นิคมฯ

ศูนย์ป้องกันภัยอุทกภัย กรมทรัพยากรน้ำ

ลำดับของเขื่อนตามความจุ

1.ศรีนครินทร์ 2.กุฉินารายณ์ 3.สิริกิติ์ 4.วชิราลงกรณ 5.รัชชประภา

6.อุบลรัตน์ 7.สิรินธร 8.บางลาง 9.ลำปาว 10.ป่าสัก

ลำดับของเขื่อนตามปริมาณน้ำใช้การได้

1.กุฉินารายณ์ 2.ศรีนครินทร์ 3.สิริกิติ์ 4.วชิราลงกรณ 5.รัชชประภา

6.ลำปาว 7.อุบลรัตน์ 8.บางลาง 9.สิรินธร 10.ป่าสัก